



Urząd Statystyczny w Warszawie

ul. 1 Sierpnia 21, 02-134 Warszawa; tel. 022 464 23 15 fax 022 846 76 67

RYNEK PRACY

Przeciętne zatrudnienie w sektorze przedsiębiorstw w lutym 2009 r. wyniosło 938,6 tys. osób i było niższe o 2,5 tys. osób, tj. o 0,3% niż w styczniu 2009 r. oraz o 14,3 tys. osób, tj. o 1,5% niższe niż w lutym 2008 r. *W województwie mazowieckim przeciętne zatrudnienie zmniejszyło się w porównaniu ze styczniem 2009 r. o 0,3%, a w stosunku do lutego 2008 r. zmniejszyło się o 0,6%.*

W stosunku do lutego 2008 r. wzrost przeciętnego zatrudnienia zanotowano w sekcjach: administrowanie i działalność wspierająca (o 1,8%), pozostała działalność usługowa (o 1,3%), obsługa rynku nieruchomości (o 1,1%), handel; naprawa pojazdów samochodowych (o 0,7%), budownictwo (o 0,3%), działalność związana z kulturą, rozrywką i rekreacją (o 0,2%).

Spadek zatrudnienia wystąpił w sekcjach: transport i gospodarka magazynowa (o 1,5%), działalność profesjonalna, naukowa i techniczna (o 0,9%), przemysł oraz informacja i komunikacja (po 0,4%), zakwaterowanie i gastronomia (o 0,3%), rolnictwo, leśnictwo, łowiectwo i rybactwo (o 0,2%).

W porównaniu ze styczniem 2009 r. wzrost przeciętnego zatrudnienia zanotowano w sekcjach: działalność profesjonalna, naukowa i techniczna (o 5,0%), zakwaterowanie i gastronomia (o 4,7%), działalność związana z kulturą, rozrywką i rekreacją (o 1,7%), handel; naprawa pojazdów samochodowych (o 1,2%), rolnictwo, leśnictwo, łowiectwo i rybactwo (o 0,2%).

Spadek zatrudnienia wystąpił w sekcjach: administrowanie i działalność wspierająca (o 6,9%), przemysł (o 5,4%), budownictwo (o 4,4%), obsługa rynku nieruchomości (o 2,6%), informacja i komunikacja (o 1,7%), pozostała działalność usługowa (o 1,6%), transport i gospodarka magazynowa (o 1,1%).

W końcu lutego 2009 r. **liczba zarejestrowanych bezrobotnych** wyniosła **22750 osób** i była o 975 osób, tj. o 4,5% większa niż w końcu stycznia 2009 r. i o 8119 osób, tj. o 26,3% mniejsza niż w lutym 2008 r.

Liczba zarejestrowanych bezrobotnych **kobiet** wyniosła **11456**, co stanowiło 50,4% ogółu bezrobotnych (przed miesiącem 51,7%, a przed rokiem 52,9%) i 11,5% bezrobotnych kobiet w województwie mazowieckim. W stosunku do stycznia 2009 r. liczba bezrobotnych kobiet zwiększyła się o 201 osób, tj. o 1,8%, a w stosunku do lutego 2008 r. zmniejszyła się o 4861, tj. o 29,8%.

Stopa bezrobocia rejestrowanego wynosiła 2,1% (w styczniu 2009 r. 2,0%, a w lutym 2008 r. 2,8%), a *średnia w województwie mazowieckim kształtowała się na poziomie 8,2% (przed miesiącem 7,8%, a przed rokiem 8,9%), natomiast w kraju na poziomie 10,9% (przed miesiącem 10,5%, a przed rokiem 11,3%).*

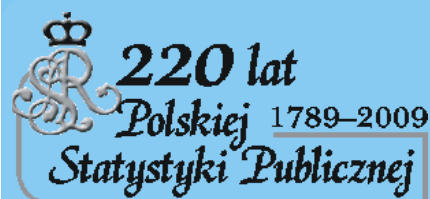
W lutym 2009 r. **zarejestrowano** w urzędach pracy **4097 osób** bezrobotnych (4393 w styczniu 2009 r., a 3184 w lutym 2008 r.). Bezrobotni zarejestrowani stanowili 16,8% ogółu zarejestro-

ROK 2009

Rokiem Jubileuszu

220-lecia

Polskiej Statystyki Publicznej



Od 1 stycznia 2008 r. obowiązuje nowa Polska Klasyfikacja Działalności (PKD) 2007 wprowadzona rozporządzeniem Rady Ministrów z dnia 24 grudnia 2007 r.

Według nowej klasyfikacji symbole i opisy rodzaju działalności ulegają zmianie, co wymaga aktualizacji w ewidencjach i rejestrach.

Zakłada się, że dotychczasowa Klasyfikacja PKD 2004 obowiązywać będzie nie dłużej niż do dnia 31 grudnia 2009 r.

Od wejścia w życie rozporządzenia wpisy w Ewidencji Działalności Gospodarczej, Krajowym Rejestrze Sądowym, Krajowej Ewidencji Podatników, Rejestrze REGON następują według PKD 2007.

Podstawowe dane o m.st. Warszawie

Przeciętne zatrudnienie w sektorze przedsiębiorstw w lutym 2009 r. wyniosło 938,6 tys. osób i było o 1,5% niższe niż przed rokiem.

W końcu lutego 2009 r. **liczba zarejestrowanych bezrobotnych** wyniosła 22750 osób i była o 26,3% mniejsza niż przed rokiem.

Przeciętne miesięczne wynagrodzenie brutto w sektorze przedsiębiorstw w lutym 2009 r. wyniosło 4317,88 zł i było o 6,0 % wyższe niż w lutym 2008 r.

Produkcja sprzedana przemysłu (w cenach stałych) w lutym 2009 r. była o 17,3% mniejsza niż przed rokiem.

Produkcja budowlano-montażowa (w cenach bieżących) w lutym 2009 r. była o 9,7% mniejsza niż przed rokiem.

Sprzedaż detaliczna (w cenach bieżących) zrealizowana przez przedsiębiorstwa handlowe i niehandlowe w lutym 2009 r. była o 7,9% mniejsza niż w lutym 2008 r.

Sprzedaż hurtowa (w cenach bieżących) w przedsiębiorstwach handlowych w lutym 2009 r. była o 11,8% mniejsza niż przed rokiem.

wanych bezrobotnych w województwie.

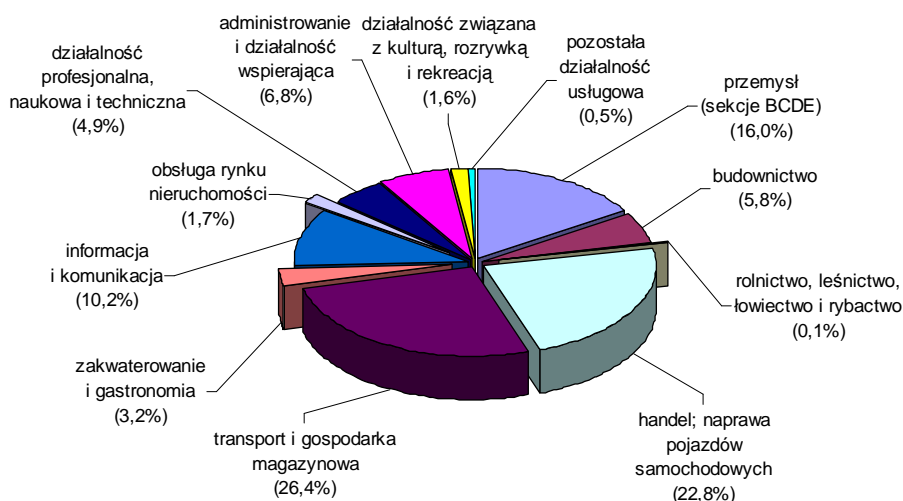
Liczba osób rejestrujących się **po raz pierwszy** wyniosła **1460** (przed miesiącem 1618), co stanowiło 35,6% ogółu nowo zarejestrowanych bezrobotnych oraz 25,6% zarejestrowanych po raz pierwszy w województwie. Udział osób zwolnionych z przyczyn dotyczących zakładu pracy wśród bezrobotnych zarejestrowanych w lutym 2009 r. wyniósł 3,6% (w województwie mazowieckim 3,2%), przed miesiącem 4,7%, a przed rokiem 1,8%.

W lutym 2009 r. **wyrejestrowano** z ewidencji bezrobotnych **3122 osoby** (3300 w styczniu 2009 r., a 4121 w lutym 2008 r.), co stanowiło 19,1% wyrejestrowanych z ewidencji bezrobotnych w województwie mazowieckim. Spośród wyrejestrowanych bezrobotnych 1106 osób podjęło pracę. Ponadto 1543 osoby utraciły status bezrobotnego w wyniku niepotwierdzenia gotowości do podjęcia pracy.

Przyczyną skreślenia z ewidencji było również dobrowolne zrezygnowanie ze statusu bezrobotnego, rozpoczęcie szkolenia lub stażu, nabycie uprawnień do zasiłku lub świadczenia przedemerytalnego, nabycie praw emerytalnych lub rentowych i inne. **Prawa do zasiłku nie posiadało 18578 osób**, tj. 81,7% ogółu zarejestrowanych bezrobotnych (przed rokiem 26722 osoby, tj. 86,6%). Natomiast **4172 bezrobotnych posiadało prawo do zasiłku**.

Do urzędów pracy **zgłoszono** w lutym 2009 r. **1516 ofert pracy**, co stanowiło 24,5% ofert pracy w województwie mazowieckim i w końcu tego miesiąca urzędy **dysponowały ofertami pracy dla 1392 osób**. Na jedną ofertę pracy przypadało w końcu lutego 2009 r. **16 osób** (przed miesiącem 12 osób i przed rokiem również 12 osób), a w województwie mazowieckim **58 osób** (przed miesiącem 47, a przed rokiem 36 osób) zarejestrowanych jako bezrobotne.

STRUKTURA PRZECIĘTNEGO ZATRUDNIENIA
WEDŁUG SEKCJI PKD W LUTYM 2009 R.



WYNAGRODZENIA

Przeciętne miesięczne wynagrodzenie brutto w sektorze przedsiębiorstw (w jednostkach o liczbie pracujących powyżej 9 osób) w lutym 2009 r.

wyniosło **4317,88 zł** i było o 1,1% niższe w stosunku do stycznia 2009 r. i o 6,0% wyższe niż w analogicznym okresie 2008 r. *Przeciętne miesięczne*

wynagrodzenie w województwie mazowieckim wyniosło 4020,53 zł i było niższe o 1,2% niż w styczniu 2009 r. i o 6,3% wyższe w stosunku do lutego 2008 r.

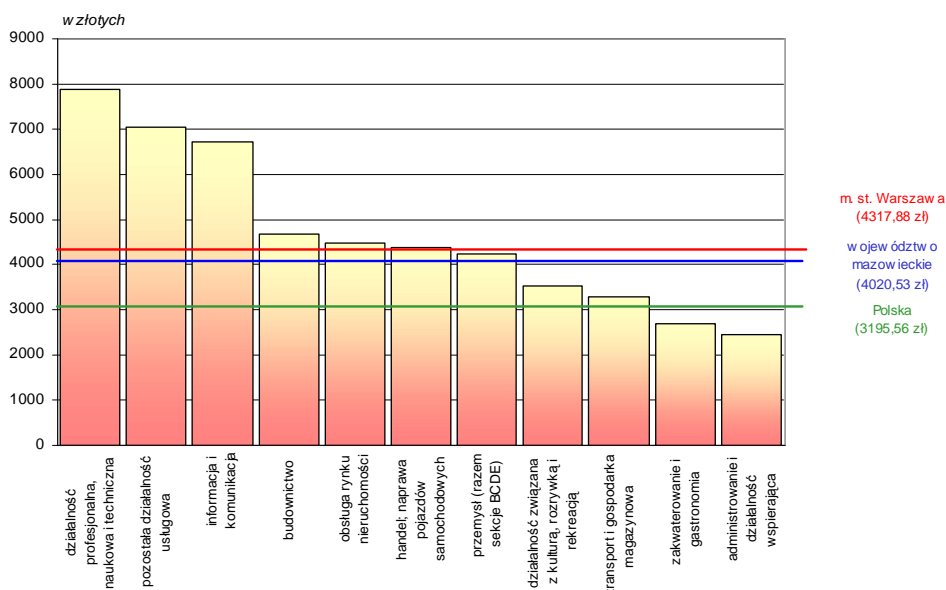
W porównaniu z lutym 2008 r. wzrost przeciętnego wynagrodzenia brutto wystąpił we wszystkich sekcjach: pozostała działalność usługowa (o 21,4%), administrowanie i działalność wspierająca (o 12,0%), działalność profesjonalna, naukowa i techniczna (o 8,5%), transport i gospodarka magazynowa (o 7,7%), handel; naprawa pojazdów samochodowych (o 6,5%), zakwaterowanie i gastronomia (o 4,1%), rolnictwo, leśnictwo, łowiectwo i rybactwo (o 3,6%), przemysł (o 3,5%), informacja i komunikacja (o 3,3%), budownictwo (o 2,8%), działalność związana z kulturą, rozrywką i rekreacją (o 0,7%), obsługa rynku nieruchomości (o 0,1%).

W stosunku do stycznia 2009 r. wzrost przeciętnego wynagrodzenia brutto odnotowano w sekcjach: informacja i komunikacja (o 5,8%), rolnictwo, leśnictwo, łowiectwo i rybactwo (o 0,8%), przemysł oraz handel; naprawa pojazdów samochodowych (po 0,2%).

Spadek przeciętnego wynagrodzenia brutto wystąpił w sekcjach: pozostała działalność usługowa (o 14,0%), budownictwo (o 13,2%), działalność profesjonalna, naukowa i techniczna (o 4,7%), obsługa rynku nieruchomości (o 4,5%), działalność związana z kulturą, rozrywką i rekreacją (o 3,1%), administrowanie i działalność wspierająca (o 2,3%), transport i gospodarka magazynowa (o 1,5%), zakwaterowanie i gastronomia (o 1,2%).

W lutym 2009 r. wyższe przeciętne wynagrodzenia otrzymali pracownicy sektora prywatnego (4713,77 zł) niż publicznego (3418,02 zł) o 1295,75 zł, tj. o 37,9%.

PRZECIĘTNE MIESIĘCZNE WYNAGRODZENIE BRUTTO WEDŁUG SEKCJI PKD W LUTYM 2009 R.



Podstawowe dane o m.st. Warszawie

Według wstępnych danych w lutym 2009 r. oddano do użytkowania 3036 mieszkań (o 22,6% więcej niż w analogicznym okresie 2008 r.).

Podmioty gospodarki narodowej^a

ogółem	325638
w tym spółki handlowe	60288
w tym z udziałem kapitału zagranicznego	19178

^a W rejestrze REGON, bez rolników indywidualnych; stan w końcu okresu.

Prezentowane dane o pracujących, zatrudnieniu, wynagrodzeniach oraz o przychodach ze sprzedaży produkcji przemysłu i budownictwa, a także o sprzedaży detalicznej i hurtowej towarów – w ujęciu miesięcznym – dotyczą podmiotów gospodarczych, w których liczba pracujących przekracza 9 osób.

W stosunku do obowiązującej klasyfikacji PKD (Polskiej Klasyfikacji Działalności) dokonano dodatkowego grupowania, ujmując pod pojęciem „Przemysł” sekcje: B - „Górnictwo i wydobywanie”, C - „Przetwórstwo przemysłowe”, D - „Wytwarzanie i zaopatrywanie w energię elektryczną, gaz, parę wodną i gorącą wodę” oraz E - „Dostawa wody; gospodarowanie ściekami i odpadami; rekultywacja”.

Udostępnianie informacji statystycznych w US w Warszawie prowadzi

WYDZIAŁ ANALIZ,
ROZPOWSZECZNIANIA I PROMOCJI
w skład którego wchodzi:
Informatorium i Biblioteka
pok. 18, parter
tel./fax 0 22 846-78-32
tel. 0 22 464-23-20, 0 22 464-20-85
e-mail: informatoriumUSWAW@stat.gov.pl

Wyniki badań statystycznych statystyki
publicznej upowszechniane i udostępniane
są w formie:

- informacji udzielanych bezpośrednio,
telefonicznie lub na piśmie;
- zleceń realizowanych na indywidualne
zamówienia;
- wydawnictw statystycznych
(np. miesięczników, kwartalników,
roczników i publikacji jednorazowych);
- krótkich wiadomości statystycznych
i komunikatów.

Interesanci mogą korzystać
z usług Informatorium
w godz. 7³⁰ - 18⁰⁰ w poniedziałki
w godz. 7³⁰ - 15⁰⁰ od wtorku do piątku
w Urzędzie Statystycznym w Warszawie
i jego oddziałach.

Na miejscu w Informatorium udostępniane są:

- bieżące komunikaty GUS i informacje
US o podstawowych wielkościach i wskaź-
nikach;
- publikacje US i GUS takie jak: roczniki sta-
tystyczne, biuletyny, publikacje branżowe,
zeszyty metodyczne, klasyfikacje itp.;
- informacje o nowościach wydawniczych
oraz planowanych do wydania publikacjach
urzędów statystycznych i GUS;
- ponadto Biblioteka US oferuje do wglądu
Dzienniki Urzędowe GUS oraz Dzienniki
Ustaw i Monitorzy Polskie.

PRZEMYSŁ I BUDOWNICTWO

Produkcja sprzedana przemysłu

w lutym 2009 r. wyniosła (w bieżących cenach bazowych) 6789,4 mln zł i była (w cenach stałych) mniejsza w porównaniu z lutym 2008 r. o 17,3% (w województwie mazowieckim mniejsza o 8,4%).

W stosunku do lutego ub.r. odnotowano spadek produkcji sprzedanej w przetwórstwie przemysłowym o 18,8%.

W okresie styczeń - luty 2009 r. produkcja sprzedana przemysłu wyniosła 13482,6 mln zł (w bieżących cenach bazowych) i była (w cenach stałych) niższa o 15,6% (w województwie mazowieckim o 6,2%) od osiągniętej w analogicznym okresie 2008 r. W przetwórstwie przemysłowym odnotowano spadek produkcji o 21,2%. Wśród działów zaliczanych do przetwórstwa przemysłowego znaczący spadek sprzedaży odnotowano m.in.: w produkcji pojazdów samochodowych, przyczep i naczep (o 69,0%), produkcji urządzeń elektrycznych (o 52,8%), produkcji wyrobów z drewna, korka, słomy i wikliny (o 51,0%), produkcji metali (o 40,2%), produkcji wyrobów z pozostałych mineralnych surowców niemetalicznych (o 38,4%), produkcji odzieży (o 35,5%), poligrafii i reprodukcji zapisanych nośników informacji (o 33,4%).

Największy wzrost sprzedaży wystąpił m.in.: w produkcji komputerów, wyrobów elektronicznych i optycznych (o 112,5%), naprawie, konserwacji i instalowaniu maszyn i urządzeń (o 30,4%), produkcji napojów (o 10,2%), produkcji wyrobów z metali (o 4,2%), produkcji maszyn i urządzeń (o 3,5%).

Wydajność pracy, mierzona produkcją sprzedaną na 1 zatrudnionego w przemyśle, w okresie styczeń - luty br. wyniosła 89,5 tys. zł (w bieżących cenach bazowych) i była - licząc w cenach stałych - o 10,7% niższa niż przed rokiem.

Produkcja sprzedana budownictwa w lutym 2009 r. wyniosła (w cenach bieżących) 1932,9 mln zł i była o 2,7% niższa niż w styczniu 2009 r. oraz o 6,7% niższa niż w analogicznym

okresie ubiegłego roku. W województwie mazowieckim była odpowiednio większa o 7,4% i o 7,3%.

W okresie styczeń - luty br. produkcja sprzedana budownictwa osiągnęła wartość 3831,1 mln zł, tj. o 3,4% mniejszą niż w analogicznym okresie ub.r. (w województwie mazowieckim o 6,0% większą).

Produkcja budowlano-montażowa w lutym br. ukształtowała się na poziomie 701,9 mln zł (w cenach bieżących) i stanowiła 36,3% produkcji sprzedanej budownictwa. W stosunku do poprzedniego miesiąca produkcja budowlano-montażowa zmniejszyła się o 7,3%, natomiast w porównaniu z lutym 2008 r. spadła o 9,7% (w województwie mazowieckim zwiększyła się odpowiednio o 25,4% i o 20,8%).

W okresie styczeń - luty br. produkcja budowlano-montażowa ukształtowała się na poziomie 1420,6 mln zł i stanowiła 37,1% produkcji sprzedanej budownictwa (przed rokiem 40,3). Wzrost produkcji w stosunku do analogicznego okresu ub.r. wystąpił w jednostkach wykonujących roboty budowlane specjalistyczne (o 22,2%). Spadek produkcji odnotowano w przedsiębiorstwach zajmujących się budową obiektów inżynierii lądowej i wodnej (o 24,1%) oraz budową budynków (o 9,5%).

Wydajność pracy, mierzona produkcją na 1 zatrudnionego w budownictwie, w lutym br. wyniosła 35,7 tys. zł i była o 3,0% niższa niż przed miesiącem i o 2,4% mniejsza niż w lutym 2008 r.

HANDEL

Sprzedaż detaliczna zrealizowana przez przedsiębiorstwa handlowe i niehandlowe w lutym 2009 r. osiągnęła wartość 6937,2 mln zł (w cenach bieżących) i była o 0,1% mniejsza niż w styczniu 2009 r. oraz o 7,9% niższa w odniesieniu do lutego 2008 r. W województwie mazowieckim sprzedaż detaliczna była mniejsza o 0,3% niż w styczniu 2009 r. i o 6,1% niższa w porównaniu z lutym 2008 r.

W okresie styczeń - luty br., w porównaniu z analogicznym okresem ub.r., sprzedaż detaliczna zmniejszyła się o 7,6% i zamknęła się kwotą 13879,8 mln zł. W stosunku do ub.r. znacząco wzrosła sprzedaż żywności, napojów oraz wyrobów tytoniowych (o 53,4%), farmaceutyków, kosmetyków, sprzętu ortopedycznego (o 22,7%), prasy i książek (o 18,1%), włókna, odzieży, obuwia (o 9,7%). Zmniejszyła się natomiast m.in. sprzedaż detaliczna pojazdów samochodowych, motocykli i części (o 47,2%) oraz pozostała sprzedaż detaliczna (o 20,2%).

Sprzedaż hurtowa w przedsiębiorstwach handlowych w lutym 2009 r. wyniosła 12436,3 mln zł (w cenach bieżących) i była większa o 11,8% w stosunku do poprzedniego miesiąca oraz o 11,8% niższa w odniesieniu do lutego ub.r. (w województwie mazowieckim sprzedaż hurtowa była niższa odpowiednio o 4,4% i 17,4%).

W okresie styczeń - luty 2009 r. przedsiębiorstwa handlowe zrealizowały sprzedaż hurtową o wartości 24101,8 mln zł, tj. o 13,3% mniej niż przed rokiem (w województwie mazowieckim sprzedaż hurtowa była o 18,9% niższa niż w analogicznym okresie ub.r.).

Sprzedaż hurtowa w przedsiębiorstwach handlu hurtowego w lutym br. ukształtowała się na poziomie o 5,0% wyższym od notowanego przed miesiącem i o 7,1% niższym niż w lutym ub.r.

W okresie styczeń - luty br. w porównaniu z analogicznym okresem 2008 r. sprzedaż hurtowa w przedsiębiorstwach handlu hurtowego zmniejszyła się o 8,3%, a największy spadek dotyczył m.in. sprzedaży: półproduktów i odpadów pochodzenia nierolniczego oraz złomu (o 36,0%), napojów alkoholowych i bezalkoholowych (o 28,8%), maszyn, sprzętu i dodatkowego wyposażenia (o 24,2%). Zwiększyła się natomiast sprzedaż hurtowa realizowana na zlecenie (o 157,9%), wyrobów włókienniczych, odzieży, obuwia (o 33,5%), produktów rolnych i żywych zwierząt (o 23,1%).

CENY DETALICZNE

Średnie ceny detaliczne **artykułów żywnościowych** w lutym 2009 r. w stosunku do stycznia 2009 r. kształtowały się w następujący sposób.

Zwiększyły się ceny m.in.: filetów mrożonych z morskizucha, niepanierowanych (o 7,3%), jaj kurzych świeżych (o 6,8%), szynki wieprzowej gotowanej (o 5,1%), cukru białego, kryształ (o 4,4%), karpia świeżego, całego, niepatroszonego (o 3,5%), oleju sojowego (o 2,4%), masła "Ekstra" o zawartości 82,5% tłuszczu (o 2,1%), mięsa wołowego bez kości, z udźca (o 1,7%) oraz marchwi (o 4,9%), cebuli (o 3,4%), pomarańczy (o 2,5%), buraków i ziemniaków (po 2,3%).

Zmniejszyły się natomiast ceny m.in.: kiełbasy "Myśliwskiej suchej" (o 12,6%), mixu tłuszczowego do smarowania (o 10,5%), mleka krowiego o zawartości 2-2,5% tłuszczu (o 6,9%), kurcząt patroszonych, świeżych (o 5,5%), maki "Poznańskiej" (o 4,9%), czekolady nadziewanej (o 3,7%), papierosów (o 2,0%), kawy naturalnej (o 1,9%), serka twarogowego i jogurtu naturalnego (po 1,8%), ryżu (o 1,5%) oraz jabłek (o 8,3%), pietruszki (o 1,5%).

W stosunku do lutego 2008 r. wzrosły ceny m.in.: ryżu (o 41,6%), filetów mrożonych z morskizucha, niepanierowanych (o 25,5%), kaszy jęczmiennej i papierosów (po 23,7%), oleju rzepakowego produkcji krajowej (o 15,3%), oleju sojowego (o 14,6%), chleba mieszanego pszenno-żytniego, zwykłego (o 13,6%), mięsa wieprzowego z kością - schab środkowy (o 12,8%) kurcząt patroszonych, świeżych (o 9,5%), soku pitnego jabłkowego, w opakowaniu kartonowym (o 8,2%), mięsa wołowego bez kości, z udźca (o 7,8%) oraz ziemniaków (o 48,3%), pomarańczy (o 29,1%), marchwi (o 25,9%), buraków (o 16,7%), cebuli (o 2,3%).

Zmniejszyły się natomiast ceny m.in.: mixu tłuszczowego do smarowania (o 33,5%), sera dojrzewającego (o 16,8%), jogurtu owocowego (o 10,2%),

Forma składania zamówień:

Pocztą na adres:
Urząd Statystyczny w Warszawie,
ul. 1 Sierpnia 21, 02-134 Warszawa

Bezpośrednio w sekretariacie lub
Informatorium US w Warszawie

Faxem: (0-22) 846-76-67

Składający zamówienie powinien:

- ✓ dokładnie określić zakres potrzebnych danych:
 - tematyczny (z zakresu statystyki społecznej i gospodarczej),
 - czasowy (za jakie lata lub miesiące),
 - terytorialny (województwo, powiat, gmina)
- ✓ potwierdzić sposób płatności i formę udostępniania danych,
- ✓ podać rodzaj rachunku (z VAT czy bez),
- ✓ podać NIP,
- ✓ podać nazwisko i telefon osoby, z którą należy się kontaktować w sprawie zamówienia.

Zamówione informacje statystyczne udostępniane są odbiorcom odpłatnie. Realizacja usługi może nastąpić po zaakceptowaniu przez zamawiającego jej ceny i wpłaceniu na konto US w Warszawie określonej należności.

Nieodpłatnie udostępnia się informacje organom prowadzącym rejestry i systemy informacyjne administracji publicznej, organom administracji rządowej i samorządu terytorialnego, innym instytucjom rządowym, Najwyższej Izbie Kontroli i Narodowemu Bankowi Polskiemu w zakresie określonym w ustawie z dnia 29 czerwca 1995 r. o statystyce publicznej (Dz. U. Nr 88, z 1995 r., poz. 439).

Forma udostępniania danych:

Kserokopia.

Wydruk komputerowy.

Zapis komputerowy na nośniku.

Poczta elektroniczna.

Sposób uiszczania należności:

Gotówką (w kasie US, w godz. 11:00 - 14:00).
Przelewem.

Za zaliczeniem pocztowym.

Publikacje

Urzędu Statystycznego w Warszawie przewidziane do wydania w 2009 r.

Roczniki statystyczne

Rocznik Statystyczny Województwa Mazowieckiego 2009	
książka	28,00
CD-ROM	15,00

Województwo Mazowieckie 2009 — Podregiony, Powiaty, Gminy	
książka	28,00
CD-ROM	15,00

Rocznik Statystyczny Warszawy 2009	
książka	25,00
CD-ROM	15,00

Informacje i opracowania statystyczne

Biuletyn Statystyczny Województwa Mazowieckiego (<i>kwartalnik</i>)	20,00
--	-------

Przegląd Statystyczny Warszawy (<i>kwartalnik</i>)	15,00
---	-------

Panorama dzielnic Warszawy w 2008 r.	
książka	25,00
CD-ROM	15,00

Ludność, ruch naturalny i migracje w województwie mazowieckim w 2008 r.	
książka	18,00
CD-ROM	15,00

Rynek pracy w województwie mazowieckim w 2008 r.	
książka	18,00
CD-ROM	15,00

Zmiany strukturalne grup podmiotów gospodarki narodowej w województwie mazowieckim w 2008 r.	
CD-ROM	15,00

Portret województwa mazowieckiego 2002–2008	
książka	20,00
CD-ROM	15,00

kakao naturalnego (o 8,3%), czekolady nadziewanej (o 7,1%), maki "Poznańskiej" (o 5,8%), karpia świeżego, całego, niepatroszonego (o 4,5%), cukru białego, kryształu (o 4,0%) oraz jabłek (o 49,7%), cytryn (o 25,8%), pietruszki (o 18,1%).

Średnie ceny **towarów i usług konsumpcyjnych (bez artykułów żywnościowych)** w lutym 2009 r. w stosunku do stycznia 2009 r. kształtowały się w następujący sposób. **Wzrosły** ceny m.in.: garnituru męskiego, 2-częściowego, z elanowełny (o 14,8%), robota kuchennego elektrycznego, wieloczynnościowego (o 13,1%), mydła toaletowego (o 12,1%), ręcznika frotte, o wymiarach 50x100 cm (o 10,4%), odtwarzacza DVD (o 6,7%), waty opatrunkowej (o 3,3%), gazety codziennej, lokalnej (o 3,1%). Wzrosła również opłata za podgrzanie wody dla gospodarstwa domowego - za 1 m³ (o 2,2%), oczyszczenie chemiczne garnituru męskiego, 2-częściowego (o 2,1%).

Zmniejszyły się ceny np.: koszuli męskiej bawełnianej, długi rękaw (o 7,9%), podkoszulka męskiego bawełnianego, krótki rękaw (o 3,6%), żelazka elektrycznego z nawilżaczem i spryskiwaczem, z termoregulatorem (o 3,0%), kuchni mikrofalowej, o pojemności 16-20 l (o 2,8%), talerza głębokiego, porcelanowego o średnicy 22-24 cm, dekorowanego (o 1,8%), pasty do zębów (o 1,4%).

W porównaniu z lutym 2008 r. wzrosły ceny np.: garnituru męskiego, 2-częściowego, z elanowełny (o 46,7%), szklanek niezdobionych zwykłych, kompletu 6 szt (o 28,7%), proszku do prania w pralkach automatycznych (o 28,4%), robota kuchennego elektrycznego, wieloczynnościowego (o 23,0%), obrączki złotej próby 0,585 (o 20,6%), mydła toaletowego (o 19,8%), koszuli męskiej bawełnianej, długi rękaw (o 19,2%), talerza głębokiego porcelanowego, o średnicy 22 - 24 cm, dekorowanego (o 17,7%), ręcznika frotte, o wymiarach 50x100 cm (o 15,1%), podkoszulka męskiego bawełnianego, krótki rękaw (o 12,9%). Wzrosły opłaty za takie usługi

jak np.: pobranie wody zimnej - za 1m³ (o 38,3%), wywóz nieczystości - za 1m³ (o 27,5%), strzyżenie zwykłe włosów męskich (o 23,3%), przejazd taksówką osobową, taryfa dzienna - za 5 km (o 17,8%), wizyta u lekarza specjalisty II stopnia (o 17,5%), bilet normalny, jednorazowy na przejazd autobusem miejskim zwykłym (o 16,7%).

Zmniejszyły się ceny np.: żelazka elektrycznego z nawilżaczem i spryskiwaczem, z termoregulatorem (o 44,2%), rajstop damskich cienkich, gładkich (o 15,4%), kuchni mikrofalowej, o pojemności 16-20 l (o 13,0%), półbutów damskich skórzanych, na podeszwie nieskórzanej (o 7,2%), odtwarzacza DVD (o 3,9%), firanki białej, wzorzystej (o 1,4%).

Wśród **towarów i usług niekonsumpcyjnych** w lutym 2009 r. w stosunku do stycznia 2009 r. wzrosły ceny m.in.: grzejnika c.o. płytowego (o 14,2%), benzyny bezołowiowej, 95-oktanowej (o 10,5%), baterii zlewozmywakowej ściennej (o 5,4%), umywalki łazienkowej (o 3,3%), piły spalinowej do cięcia drewna (o 2,3%), młotka ślusarskiego (o 1,2%). **Zmniejszyły się** ceny np.: cementu portlandzkiego (o 3,1%), paliwa do zasilania silników samochodowych, "LPG" (o 2,6%), płytki ceramicznej ściennej, kolorowej, dekorowanej (o 2,3%), płynu do chłodnic samochodowych (o 1,8%).

W porównaniu z lutym 2008 r. **wzrosły** ceny m.in.: węgla kamiennego - za 1 t (o 38,1%), baterii zlewozmywakowej ściennej (o 27,8%), szpadla ogrodniczego (o 23,8%), umywalki łazienkowej (o 11,8%), młotka ślusarskiego (o 7,8%), piły spalinowej do cięcia drewna (o 3,7%). **Zmniejszyły się** ceny m.in.: cegły budowlanej palonej, dziurawki (o 36,9%), paliwa do zasilania silników samochodowych, "LPG" (o 18,2%), płyty styropianowej (o 15,1%), cementu portlandzkiego (o 14,0%), grzejnika c.o. płytowego (o 10,2%), benzyny bezołowiowej, 95-oktanowej (o 9,9%), płynu do chłodnic samochodowych (o 1,3%).

BUDOWNICTWO MIESZKANIOWE

Według wstępnych danych¹, w Warszawie w okresie styczeń - luty 2009 r. oddano do użytkowania 3036 mieszkań (o 22,6% więcej niż w analogicznym okresie 2008 r.), a w województwie mazowieckim 6772 mieszkania, tj. o 14,5% więcej niż przed rokiem. Wzrost liczby oddanych mieszkań odnotowano w budownictwie realizowanym na sprzedaż lub wynajem (z 1648 do 2503 mieszkania, tj. o 51,9% więcej). Natomiast spadek nastąpił w budownictwie indywidualnym, które oddało do użytkowania 235 mieszkań (o 26,1% mniej), a także w budownictwie spółdzielczym - 298 (o 41,1% mniej). W budownictwie komunalnym, społecznym czynszowym i zakładowym w okresie styczeń - luty 2009 r. nie oddano mieszkań do użytkowania.

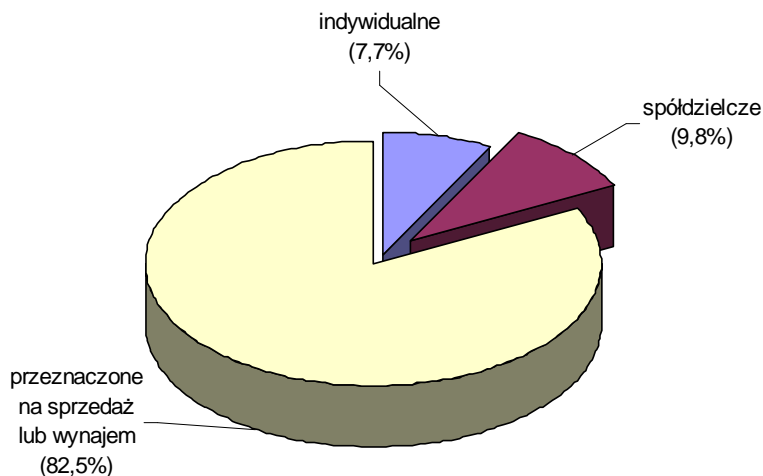
W okresie styczeń - luty 2009 r. rozpoczęto budowę 1207 mieszkań (o 63,2% mniej niż w analogicznym okresie 2008 r.), z czego: 1138 w budo-

wnictwie realizowanym na sprzedaż lub wynajem, 53 w budownictwie indywidualnym, 16 w budownictwie spółdzielczym.

W okresie styczeń - luty 2009 r. w Warszawie wydano pozwolenia na budowę 2129 mieszkań (o 9,7% mniej niż w analogicznym okresie 2008 r.), w tym w budynkach realizowanych przez inwestorów indywidualnych na 172 mieszkania, tj. o 21,5% mniej niż w analogicznym okresie 2008 r.

Przeciętna powierzchnia użytkowa 1 mieszkania oddanego do użytkowania w okresie styczeń - luty 2009 r. wyniosła **74,7 m²** i zmniejszyła się w stosunku do analogicznego okresu 2008 r. o 2,3 m². W budownictwie spółdzielczym przeciętna powierzchnia użytkowa wyniosła 52,1 m² (o 9,2 m² mniej niż w analogicznym okresie 2008 r.), w budownictwie realizowanym na sprzedaż lub wynajem - 67,7 m² (o 3,1 m² więcej), w budownictwie indywidualnym - 178,0 m² (o 10,9 m² więcej).

STRUKTURA MIESZKAŃ ODDANYCH DO UŻYTKOWANIA W M.ST. WARSZAWIE WEDŁUG FORM BUDOWNICTWA W OKRESIE STYCZEŃ - LUTY 2009 R.



¹ Dane meldunkowe.

Opracowania sygnałne przewidziane do wydania w 2009 r.

Komunikat o sytuacji społeczno-gospodarczej woj. mazowieckiego.

Stan i ruch naturalny ludności w woj. mazowieckim w 2008 r.

Aktywność ekonomiczna ludności w woj. mazowieckim.
(IV kw. 2008 r., I, II, III kw. 2009 r.)

Budownictwo mieszkaniowe w woj. mazowieckim w 2008 r.

Podmioty gospodarki narodowej wpisane do rejestru REGON w woj. mazowieckim.
Stan na koniec 2008 r.

Turystyka w woj. mazowieckim w 2008 r.

Statystyka Warszawy.

Wybrane dane o podregionach województwa mazowieckiego.
(IV kw. 2008 r., I, II, III kw. 2009 r.)

Rolnictwo w woj. mazowieckim w 2008 r.

Budżety gospodarstw domowych w woj. mazowieckim w 2008 r.

Rachunki regionalne w woj. mazowieckim w latach 1995-2007.

Szkolnictwo wyższe w woj. mazowieckim w 2008 r.

**Informacje na temat publikacji
wydawanych
przez urząd uzyskamy w:**

Informatorium, pok. 18, parter
tel. 0 22 464-20-85, 0 22 464-23-20
fax 0 22 846-78-32

oraz w Informatoriach w:

Oddziale w Ciechanowie
06-400 Ciechanów, ul. Nadrzeczna 1
tel. 0 23 672-53-12

Oddziale w Ostrołęce
07-410 Ostrołęka, ul. Insurekcyjna 3
tel. 0 29 760-78-50

Oddziale w Płocku
09-407 Płock, ul. Otołńska 21
tel. 0 24 366-50-37

Oddziale w Radomiu
26-610 Radom, ul. Planty 39/45
tel. 0 48 363-06-07

Oddziale w Siedlcach
08-110 Siedlce, ul. Pułaskiego 19/21
tel. 0 25 632-71-65

**SPRZEDAŻ DETALICZNĄ WYDAWNICTW
URZĘDU STATYSTYCZNEGO
PROWADZĄ:**

US w Warszawie,
Informatorium, parter, pok. 18

Punkt sprzedaży
Zakładu Wydawnictw Statystycznych
00-925 Warszawa,
al. Niepodległości 208 (parter)
tel. bezp. 0 22 608-34-27

U w a g a. Zamówienia na prenumeratę
publikacji można składać pisemnie, faxem
lub e-mailem na adres Urzędu Statystycz-
nego w Warszawie, podając pełny adres
odbiorcy z kodem pocztowym oraz nume-
rem identyfikacyjnym płatnika VAT (NIP).



Od 2009 r. dane prezentowane są w układzie Polskiej Klasyfikacji Działalności (PKD 2007), opracowanej na podstawie Europejskiej Klasyfikacji Działalności Gospodarczej (NACE Rev. 2). Dane te nie są w pełni porównywalne z publikowanymi wcześniej według PKD 2004 (NACE Rev. 1).

PKD 2004		PKD 2007	
A	Rolnictwo, łowiectwo, leśnictwo	A	Rolnictwo, leśnictwo, łowiectwo i rybactwo
B	Rybactwo		
C	Górnictwo	B	Górnictwo i wydobywanie
D	Przetwórstwo przemysłowe	C	Przetwórstwo przemysłowe
E	Wytwarzanie i zaopatrywanie w energię elektryczną, gaz, wodę	D	Wytwarzanie i zaopatrywanie w energię elektryczną, gaz, parę wodną, gorącą wodę i powietrze do układów klimatyzacyjnych
		E	Dostawa wody; gospodarowanie ściekami i odpadami oraz działalność związana z rekultywacją
F	Budownictwo	F	Budownictwo
G	Handel hurtowy i detaliczny; naprawa pojazdów samochodowych, motocykli oraz artykułów użytku osobistego i domowego	G	Handel hurtowy i detaliczny; naprawa pojazdów samochodowych, włączając motocykle
H	Hotele i restauracje	I	Działalność związana z zakwaterowaniem i usługami gastronomicznymi
I	Transport, gospodarka magazynowa i łączność	H	Transport i gospodarka magazynowa
		J	Informacja i komunikacja
K	Obsługa nieruchomości, wynajem i usługi związane z prowadzeniem działalności gospodarczej	L	Działalność związana z obsługą rynku nieruchomości
		M	Działalność profesjonalna, naukowa i techniczna
		N	Działalność w zakresie usług administrowania i działalność wspierająca
O	Działalność usługowa komunalna, społeczna i indywidualna, pozostała	R	Działalność związana z kulturą, rozrywką i rekreacją
		S	Pozostała działalność usługowa

TABL. 1. WYBRANE DANE O M. ST. WARSZAWIE

WYSZCZEGÓLNIENIE A – 2008 r. B – 2009 r.	I	II	III	IV	V	VI	VII	VIII	IX	X	XI	XII
Ludność ^a (w tys. osób)	A B	· ·	1707,0	·	·	1708,0	·	·	1710,1	·	·	·
Bezrobotni zarejestrowani ^a (w tys. osób)	A B	· 30,9	29,7	27,9	26,5	25,0	24,0	23,2	22,4	21,1	20,8	20,7
Stopa bezrobocia ^{ab} (w %)	A B	21,8 22,8	2,7	2,5	2,4	2,3	2,2	2,1	2,0	1,9	1,9	1,9
Oferty pracy (w ciągu miesiąca)	A B	2,9 2,0	2,8 2,1	·	·	·	·	·	·	·	·	·
Liczba bezrobotnych na 1 ofertę pracy ^a	A B	2704 2550	3072 1516	3658	3368	3150	3183	2794	2994	3028	2271	2071
Przeciętne zatrudnienie w sektorze przedsiębiorstw ^c (w tys. osób)	A B	15 12	11	10	10	9	10	10	10	10	12	14
poprzedni miesiąc = 100	A B	950,3 941,1	952,9 938,6	952,1	951,6	952,9	957,2	958,9	960,3	961,0	963,1	960,4
analogiczny miesiąc poprzedniego roku = 100	A B	100,8 99,0	100,3 99,7	99,7	100,0	100,1	100,5	100,2	100,2	100,1	100,2	99,7
Przeciętne wynagrodzenia miesięczne brutto w sektorze przedsiębiorstw ^c (w zł)	A B	107,7 98,0	107,5 98,5	106,5	106,2	105,4	104,8	104,3	104,5	103,1	102,8	101,9
poprzedni miesiąc = 100	A B	3936,62 4366,75	4072,12 4317,88	4251,24	4087,23	4203,24	4276,53	4210,61	4222,07	4471,77	4291,74	4517,47
analogiczny miesiąc poprzedniego roku = 100	A B	93,6 96,7	103,4 98,9	98,4	96,1	102,8	101,7	98,5	100,3	105,9	96,0	105,3
Mieszkania oddane do użytkowania (od początku roku)	A B	110,9 110,9	112,0 106,0	111,0	109,7	113,5	112,0	113,2	112,9	111,9	108,5	107,4
analogiczny okres poprzedniego roku = 100	A B	1553 1984	2477 3036	5549	7215	9047	11104	13107	14411	15582	16166	19049
analogiczny okres poprzedniego roku = 100	A B	146,0 127,8	117,4 122,6	156,3	177,2	179,6	161,6	166,7	156,8	132,6	120,4	121,1

a Stan w końcu okresu. b Udział zarejestrowanych bezrobotnych w cywilnej ludności aktywnej zawodowo. c W przedsiębiorstwach o liczbie pracujących powyżej 9 osób.

TABL. 1. WYBRANE DANE O M. ST. WARSZAWIE (dok.)

WYSZCZEGÓLNIENIE A – 2008 r. B – 2009 r.		I	II	III	IV	V	VI	VII	VIII	IX	X	XI	XII
Produkcja sprzedana przemysłu ^a (w cenach stałych): analogiczny miesiąc poprzedniego roku = 100	A	109,7	113,7	107,9	117,5	102,3	109,7	98,9	98,4	105,8	96,0	92,3	101,4
	B	83,7	82,7										
Produkcja budowlano-montażowa ^a (w cenach bieżących): poprzedni miesiąc = 100	A	48,8	92,6	114,1	112,3	100,9	123,5	87,1	102,9	112,6	101,5	102,9	92,1
	B	62,8	92,7										
analogiczny miesiąc poprzedniego roku = 100	A	128,7	117,7	119,4	113,3	107,5	114,2	93,9	87,4	102,8	103,0	92,7	70,1
	B	90,2	90,3										
Sprzedaż detaliczna towarów ^a (w cenach bieżących): poprzedni miesiąc = 100	A	77,2	98,5	105,0	103,1	97,6	101,4	98,5	99,4	104,3	107,2	87,4	128,0
	B	70,3	99,9										
analogiczny miesiąc poprzedniego roku = 100	A	131,0	131,8	117,3	118,5	114,6	110,1	106,6	107,4	108,9	105,4	95,4	99,7
	B	90,7	92,1										
Wskaźnik rentowności obrotu w przedsiębiorstwach ^b : brutto ^c (w %)	A	.	.	6,3	.	.	6,1	.	.	6,1	.	.	.
	B	.	.										
netto ^d (w %)	A	.	.	4,8	.	.	4,8	.	.	4,7	.	.	.
	B	.	.										
Podmioty gospodarki narodowej ^e	A	313984	314917	316102	317087	317996	319136	319896	320627	321743	322798	323528	324282
	B	324767	325638										
w tym spółki handlowe	A	57192	57479	57851	58162	58362	58794	58891	58873	59127	59290	59518	59750
	B	59967	60288										
w tym z udziałem kapitału zagranicznego	A	18432	18501	18630	18706	18761	18853	18857	18848	18910	18922	18988	19105
	B	19115	19178										

^a W przedsiębiorstwach o liczbie pracujących powyżej 9 osób. ^b O liczbie pracujących powyżej 49 osób, bez przedsiębiorstw rolnictwa, łowiectwa i leśnictwa, rybactwa oraz pośrednictwa finansowego; dane prezentowane są narastająco. ^c Relacja wyniku finansowego brutto do przychodów z całokształtu działalności. ^d Relacja wyniku finansowego netto do przychodów z całokształtu działalności. ^e W rejestrze REGON, bez rolników indywidualnych; stan w końcu okresu.

U w a g a. W tablicy zastosowano następujące znaki umowne: (.) zupełny brak informacji albo brak informacji wiarygodnych, znak * oznacza, że dane zostały zmienione w stosunku do wcześniej opublikowanych.