



### Urząd Statystyczny w Warszawie

ul. 1 Sierpnia 21, 02-134 Warszawa; tel. 022 464 23 15 faks 022 846 76 67

#### RYNEK PRACY

**Przeciętne zatrudnienie w sektorze przedsiębiorstw** we wrześniu 2009 r. wyniosło **933,9 tys. osób** i było niższe o 1,1 tys. osób, tj. o 0,1% niż w sierpniu 2009 r. oraz o 26,4 tys. osób, tj. o 2,8% niższe niż we wrześniu 2008 r. *W województwie mazowieckim przeciętne zatrudnienie ukształtowało się na poziomie zbliżonym do poprzedniego miesiąca, a w stosunku do września 2008 r. zmniejszyło się o 2,1%.*

**W stosunku do września 2008 r.** wzrost przeciętnego zatrudnienia zanotowano w sekcjach: pozostała działalność usługowa (o 11,1%), administrowanie i działalność wspierająca (o 2,4%), handel; naprawa pojazdów samochodowych (o 0,8%), działalność związana z kulturą, rozrywką i rekreacją (o 0,5%).

Spadek zatrudnienia wystąpił w sekcjach: obsługa rynku nieruchomości (o 6,9%), przemysł (o 6,3%), transport i gospodarka magazynowa (o 5,0%), informacja i komunikacja (o 3,6%), działalność profesjonalna, naukowa i techniczna oraz budownictwo (po 1,7%), zakwaterowanie i gastronomia (o 1,3%).

**W porównaniu z sierpniem 2009 r.** wzrost przeciętnego zatrudnienia zanotowano w sekcjach: administrowanie i działalność wspierająca (o 2,6%), pozostała działalność usługowa (o 1,8%), budownictwo (o 1,6%), działalność związana z kulturą, rozrywką i rekreacją (o 0,1%).

Spadek zatrudnienia wystąpił w sekcjach: zakwaterowanie i gastronomia (o 3,4%), obsługa rynku nieruchomości

(o 1,1%), informacja i komunikacja (o 0,5%), przemysł (o 0,4%), działalność profesjonalna, naukowa i techniczna oraz handel; naprawa pojazdów samochodowych (po 0,2%), transport i gospodarka magazynowa (o 0,1%).

W końcu września 2009 r. **liczba zarejestrowanych bezrobotnych** wyniosła **28986 osób** i była o 1435 osób, tj. o 5,2% większa niż w końcu sierpnia 2009 r. i o 6617 osób, tj. o 29,6% większa niż we wrześniu 2008 r.

Liczba zarejestrowanych bezrobotnych **kobiet** wyniosła **13992**, co stanowiło 48,3% ogółu bezrobotnych (przed miesiącem 48,1%, a przed rokiem 54,6%) i 13,4% bezrobotnych kobiet w województwie mazowieckim. W stosunku do sierpnia 2009 r. liczba bezrobotnych kobiet zwiększyła się o 753 osoby, tj. o 5,7%, a w stosunku do września 2008 r. zwiększyła się o 1787 osób, tj. o 14,6%.

**Stopa bezrobocia** rejestrowanego wynosiła 2,7% (w sierpniu 2009 r. 2,5% a we wrześniu 2008 r. 2,0%), a *średnia w województwie mazowieckim kształtowała się na poziomie 8,5% (przed miesiącem 8,4%, a przed rokiem 7,2%), natomiast w kraju na poziomie 10,9% (przed miesiącem 10,8%, a przed rokiem 8,9%).*

We wrześniu 2009 r. **zarejestrowano** w urzędach pracy **5755 osób** bezrobotnych (4481 w sierpniu 2009 r., a 3483 we wrześniu 2008 r.). Bezrobotni zarejestrowani stanowili 18,3% ogółu zarejestrowanych bezrobotnych w województwie.

### ROK 2009

**Rokiem Jubileuszu**

**220-lecia**

**Polskiej Statystyki Publicznej**



**Od 1 stycznia 2008 r.** obowiązuje nowa Polska Klasyfikacja Działalności (PKD) 2007 wprowadzona rozporządzeniem Rady Ministrów z dnia 24 grudnia 2007 r.

Według nowej klasyfikacji symbole i opisy rodzaju działalności ulegają zmianie, co wymaga aktualizacji w ewidencjach i rejestrach.

Polską Klasyfikację Działalności (PKD 2004) stosuje się do działalności oznaczonej zgodnie z tą klasyfikacją, jednak nie dłużej niż do dnia 31 grudnia 2009 r.

Od wejścia w życie rozporządzenia wpisy w Ewidencji Działalności Gospodarczej, Krajowym Rejestrze Sądowym, Krajowej Ewidencji Podatników, Rejestrze REGON następują według PKD 2007.

## Podstawowe dane o m.st. Warszawie

**Przeciętne zatrudnienie** w sektorze przedsiębiorstw we wrześniu 2009 r. wyniosło 933,9 tys. osób i było o 2,8% niższe niż przed rokiem.

W końcu września 2009 r. **liczba zarejestrowanych bezrobotnych** wyniosła 28986 osób i była o 29,6% większa niż przed rokiem.

**Przeciętne miesięczne wynagrodzenie brutto** w sektorze przedsiębiorstw we wrześniu 2009 r. wyniosło 4312,51 zł i było o 2,1% wyższe niż we wrześniu 2008 r.

**Produkcja sprzedana przemysłu** (w cenach stałych) we wrześniu 2009 r. była o 6,4% mniejsza niż przed rokiem.

**Produkcja budowlano-montażowa** (w cenach bieżących) we wrześniu 2009 r. była o 8,9% mniejsza niż przed rokiem.

**Sprzedaż detaliczna** (w cenach bieżących) zrealizowana przez przedsiębiorstwa handlowe i niehandlowe we wrześniu 2009 r. była o 3,2% większa niż we wrześniu 2008 r.

**Sprzedaż hurtowa** (w cenach bieżących) w przedsiębiorstwach handlowych we wrześniu 2009 r. była o 6,3% mniejsza niż przed rokiem.

Liczba osób rejestrujących się **po raz pierwszy** wyniosła **2154** (przed miesiącem 1639), co stanowiło 37,4% ogółu nowo zarejestrowanych bezrobotnych oraz 22,8% zarejestrowanych po raz pierwszy w województwie. Udział osób zwolnionych z przyczyn dotyczących zakładu pracy wśród bezrobotnych zarejestrowanych we wrześniu 2009 r. wyniósł 6,6% (w województwie mazowieckim 3,9%), przed miesiącem 7,9%, a przed rokiem 2,3%.

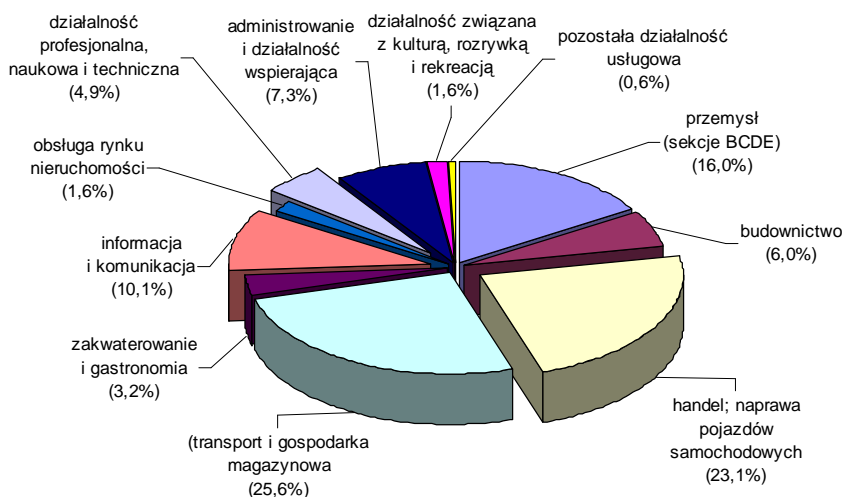
We wrześniu 2009 r. **wyrejestrowano** z ewidencji bezrobotnych **4320 osób** (3419 w sierpniu 2009 r., a 4344 we wrześniu 2008 r.), co stanowiło 15,4% wyrejestrowanych z ewidencji bezrobotnych w województwie mazowieckim. Spośród wyrejestrowanych bezrobotnych 1507 osób podjęło pracę. Ponadto 1898 osób utraciło status bezrobotnego w wyniku niepotwierdzenia gotowości do podjęcia pracy. Przyczyną skreślenia z ewidencji było również dobrowolne zrezygnowanie

ze statusu bezrobotnego, rozpoczęcie szkolenia lub stażu, nabycie uprawnień do zasiłku lub świadczenia przedemerytalnego, nabycie praw emerytalnych lub rentowych i inne.

**Prawa do zasiłku nie posiadało 21960 osób**, tj. 75,8% ogółu zarejestrowanych bezrobotnych (przed rokiem 19331 osób, tj. 86,4%). Natomiast **7026 bezrobotnych posiadało prawo do zasiłku**.

Do urzędów pracy **zgłoszono** we wrześniu 2009 r. **1494 oferty pracy**, co stanowiło 16,9% ofert pracy w województwie mazowieckim i w końcu tego miesiąca urzędy **dysponowały ofertami pracy dla 962 osób**. **Na jedną ofertę pracy** przypadało w końcu września 2009 r. **30 osób** (przed miesiącem 44 osoby, a przed rokiem 10 osób), a w województwie mazowieckim **56 osób** (przed miesiącem 62, a przed rokiem 27 osób) zarejestrowanych jako bezrobotne.

**STRUKTURA PRZECIĘTNEGO ZATRUDNIENIA WEDŁUG SEKCJI PKD WE WRZEŚNIU 2009 R.**



## WYNAGRODZENIA

**Przeciętne miesięczne wynagrodzenie brutto w sektorze przedsiębiorstw** (w jednostkach o liczbie pracujących powyżej 9 osób) we wrześniu 2009 r. wyniosło **4312,51 zł** i było o 0,1% niższe w stosunku do sierpnia 2009 r. i o 2,1% wyższe niż w analogicznym okre-

sie 2008 r. **Przeciętne miesięczne wynagrodzenie w województwie mazowieckim** wyniosło **4062,58 zł** i było niższe o 0,1% niż w sierpniu 2009 r. i o 2,8% wyższe w stosunku do września 2008 r.

**W porównaniu z wrześniem 2008 r.** wzrost przeciętnego wynagrodzenia brutto wystąpił w sekcjach: przemysł (o 7,1%), pozostała działalność usługowa (o 5,5%), ob-

sługa rynku nieruchomości (o 5,4%), zakwaterowanie i gastronomia (o 5,2%), działalność profesjonalna, naukowa i techniczna (o 4,7%), budownictwo (o 1,3%), transport i gospodarka magazynowa (o 1,1%), handel; naprawa pojazdów samochodowych (o 0,8%), informacja i komunikacja (o 0,3%).

Spadek przeciętnego wynagrodzenia brutto wystąpił w sekcjach: działalność związana z kulturą, rozrywką i rekreacją (o 0,7%), administrowanie i działalność wspierająca (o 0,3%).

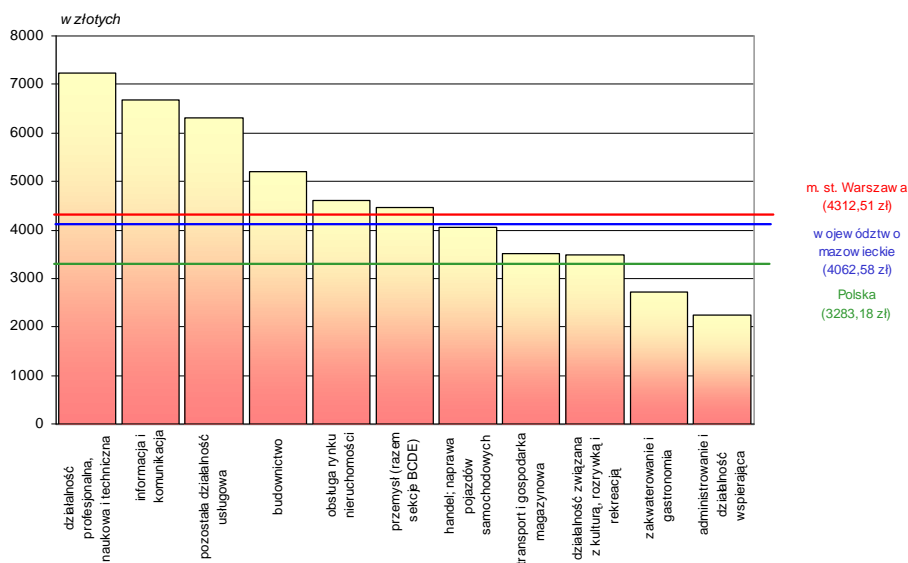
**W stosunku do sierpnia 2009 r.** wzrost przeciętnego wynagrodzenia brutto odnotowano w sekcjach: obsługa rynku nieruchomości (o 4,2%), przemysł (o 4,1%), zakwaterowanie i ga-

stronomia (o 2,8%), transport i gospodarka magazynowa (o 2,3%), informacja i komunikacja (o 1,8%).

Spadek przeciętnego wynagrodzenia brutto wystąpił w sekcjach: budownictwo (o 10,9%), pozostała działalność usługowa (o 4,0%), działalność profesjonalna, naukowa i techniczna (o 3,3%), administrowanie i działalność wspierająca (o 3,1%), handel; naprawa pojazdów samochodowych (o 1,4%), działalność związana z kulturą, rozrywką i rekreacją (o 0,6%).

We wrześniu 2009 r. wyższe przeciętne wynagrodzenia otrzymali pracownicy sektora prywatnego (4568,67 zł) niż publicznego (3712,13 zł) o 856,54 zł, tj. o 23,1%.

#### PRZECIĘTNE MIESIĘCZNE WYNAGRODZENIE BRUTTO WEDŁUG SEKCJI PKD WE WRZEŚNIU 2009 R.



#### PRZEMYSŁ I BUDOWNICTWO

**Produkcja sprzedana przemysłu** we wrześniu 2009 r. wyniosła (w bieżących cenach bazowych) 7160,4 mln zł i była (w cenach stałych) mniejsza w porównaniu z wrześniem 2008 r. o 6,4% (w województwie mazowieckim większa o 2,2%).

W stosunku do września ub.r. odnotowano spadek produkcji sprzedanej

w przetwórstwie przemysłowym o 3,9%.

W okresie styczeń – wrzesień 2009 r. produkcja sprzedana przemysłu wyniosła 60688,5 mln zł (w bieżących cenach bazowych) i była (w cenach stałych) niższa o 11,9% (w województwie mazowieckim o 0,3%) od osiągniętej w analogicznym okresie 2008 r. W przetwórstwie przemysłowym odnotowano spadek produkcji o 10,2%. Wśród działów zaliczanych do przetwórstwa przemysłowego znaczący

#### Podstawowe dane o m.st. Warszawie

Według wstępnych danych w okresie styczeń - wrzesień 2009 r. **oddano do użytkowania 15327 mieszkań** (o 6,4% więcej niż w analogicznym okresie 2008 r.).

#### Podmioty gospodarki narodowej<sup>a</sup>

ogółem	328868
w tym spółki handlowe	62371
w tym z udziałem kapitału zagranicznego	19475

<sup>a</sup> W rejestrze REGON, bez rolników indywidualnych; stan w końcu września.

\*\*\*

Prezentowane dane o pracujących, zatrudnieniu, wynagrodzeniach oraz o przychodach ze sprzedaży produkcji przemysłu i budownictwa, a także o sprzedaży detalicznej i hurtowej towarów – w ujęciu miesięcznym – dotyczą podmiotów gospodarczych, w których liczba pracujących przekracza 9 osób.

W stosunku do obowiązującej klasyfikacji PKD (Polskiej Klasyfikacji Działalności) dokonano dodatkowego grupowania, ujmując pod pojęciem „Przemysł” sekcje: B - „Górnictwo i wydobywanie”, C - „Przetwórstwo przemysłowe”, D - „Wytwarzanie i zaopatrywanie w energię elektryczną, gaz, parę wodną i gorącą wodę” oraz E - „Dostawa wody; gospodarowanie ściekami i odpadami; rekultywacja”.

## Udostępnianie informacji statystycznych w US w Warszawie prowadzi

WYDZIAŁ ANALIZ,  
ROZPOWSZECZNIANIA I PROMOCJI  
w skład którego wchodzi:  
Centrum Informacji Statystycznej i Biblioteka  
pok. 18, parter  
tel./faks 0 22 846-78-32  
tel. 0 22 464-23-20, 0 22 464-20-85  
e-mail: informatoriumUSWAW@stat.gov.pl

Wyniki badań statystycznych statystyki publicznej upowszechniane i udostępniane są w formie:

- informacji udzielanych bezpośrednio, telefonicznie lub na piśmie;
- zleceń realizowanych na indywidualne zamówienia;
- wydawnictw statystycznych (np. miesięczników, kwartalników, roczników i publikacji jednorazowych);
- krótkich wiadomości statystycznych i komunikatów.

Interesanci mogą korzystać z usług Centrum Informacji Statystycznej w godz. 7<sup>30</sup> - 18<sup>00</sup> w poniedziałki w godz. 7<sup>30</sup> - 15<sup>00</sup> od wtorku do piątku w Urzędzie Statystycznym w Warszawie i jego oddziałach.

Na miejscu w Centrum Informacji Statystycznej udostępniane są:

- bieżące komunikaty GUS i informacje US o podstawowych wielkościach i wskaźnikach;
- publikacje US i GUS takie jak: roczniki statystyczne, biuletyny, publikacje branżowe, zeszyty metodyczne, klasyfikacje itp.;
- informacje o nowościach wydawniczych oraz planowanych do wydania publikacjach urzędów statystycznych i GUS;
- ponadto Biblioteka US oferuje do wglądu Dzienniki Urzędowe GUS oraz Dzienniki Ustaw i Monitor Polski.

spadek sprzedaży odnotowano m.in.: w produkcji pojazdów samochodowych, przyczep i naczep (o 72,0%), produkcji odzieży (o 42,3%), produkcji koksu i produktów rafinacji ropy naftowej (o 41,0%), produkcji metali (o 34,3%), produkcji pozostałego sprzętu transportowego (o 25,3%), produkcji wyrobów z gumy i tworzyw sztucznych (o 18,7%), produkcji artykułów spożywczych (o 15,1%), pozostałej produkcji wyrobów (o 13,5%), produkcji wyrobów z pozostałych mineralnych surowców niemetalicznych (o 11,9%), produkcji skór i wyrobów skórzanych (o 11,3%), poligrafii i reprodukcji zapisanych nośników informacji (o 11,2%).

Największy wzrost sprzedaży wystąpił m.in.: w produkcji wyrobów tekstylnych (o 60,5%), produkcji wyrobów z drewna, korka, słomy i wikliny (o 28,9%), produkcji wyrobów farmaceutycznych (o 21,9%), produkcji komputerów, wyrobów elektronicznych i optycznych (o 10,7%), produkcji maszyn i urządzeń (o 6,7%).

Wydajność pracy, mierzona produkcją sprzedaną na 1 zatrudnionego w przemyśle, w okresie styczeń – wrzesień br. wyniosła 399,8 tys. zł (w bieżących cenach bazowych) i była – licząc w cenach stałych – o 7,7% niższa niż przed rokiem.

**Produkcja sprzedana budownictwa** we wrześniu 2009 r. wyniosła (w cenach bieżących) 2894,6 mln zł i była o 1,1% niższa niż w sierpniu 2009 r. oraz o 20,5% mniejsza niż w analogicznym okresie ubiegłego roku. *W województwie mazowieckim była odpowiednio mniejsza o 0,6% i o 17,6%.*

W okresie styczeń – wrzesień br. produkcja sprzedana budownictwa osiągnęła wartość 25919,2 mln zł, tj. o 0,3% mniejszą niż w analogicznym okresie ub.r. (*w województwie mazowieckim o 1,3% większą*).

Produkcja budowlano-montażowa we wrześniu br. ukształtowała się na poziomie 1142,0 mln zł (w cenach bieżących)

i stanowiła 39,5% produkcji sprzedanej budownictwa. W stosunku do poprzedniego miesiąca produkcja budowlano-montażowa zmniejszyła się o 14,8%, natomiast w porównaniu z wrześniem 2008 r. spadła o 8,9% (*w województwie mazowieckim odpowiednio zmniejszyła się o 9,5% i o 5,4%*).

W okresie styczeń – wrzesień br. produkcja budowlano-montażowa ukształtowała się na poziomie 10175,1 mln zł i stanowiła 39,3% produkcji sprzedanej budownictwa (przed rokiem 35,0%). Wzrost produkcji w stosunku do analogicznego okresu ub.r. wystąpił w jednostkach wykonujących roboty budowlane specjalistyczne (o 29,6%) oraz w podmiotach zajmujących się budową budynków (o 13,0%). Spadek produkcji w stosunku do okresu styczeń - wrzesień 2008 r. odnotowano w przedsiębiorstwach zajmujących się budową obiektów inżynierii lądowej i wodnej (o 10,5%).

Wydajność pracy, mierzona produkcją na 1 zatrudnionego w budownictwie, we wrześniu br. wyniosła 51,9 tys. zł i była o 2,6% niższa niż przed miesiącem i o 19,2% mniejsza niż we wrześniu 2008 r.

### HANDEL

**Sprzedaż detaliczna** zrealizowana przez przedsiębiorstwa handlowe i niehandlowe we wrześniu 2009 r. osiągnęła wartość 8509,7 mln zł (w cenach bieżących) i była o 2,8% większa niż w sierpniu 2009 r. oraz o 3,2% wyższa w odniesieniu do września 2008 r. *W województwie mazowieckim sprzedaż detaliczna była większa o 0,1% niż w sierpniu 2009 r. i o 2,6% wyższa w porównaniu z wrześniem 2008 r.*

W okresie styczeń – wrzesień br., w porównaniu z analogicznym okresem ub.r., sprzedaż detaliczna zwiększyła się o 4,6% i zamknęła się kwotą 75056,5 mln zł. W stosunku do ub.r.



zwiększyła się m.in.: sprzedaż żywności, napojów oraz wyrobów tytoniowych (o 53,3%), pozostała sprzedaż detaliczna w niewyspecjalizowanych sklepach (o 38,5%), farmaceutyków, kosmetyków, sprzętu ortopedycznego (o 30,1%), włókna, odzieży, obuwia (o 15,6%), prasy i książek (o 9,0%).

Spadła natomiast m.in.: sprzedaż w domach wysyłkowych (o 58,7%), sprzedaż detaliczna pojazdów samochodowych, motocykli i części (o 22,6%), sprzedaż paliw stałych, ciekłych i gazowych (o 6,7%).

**Sprzedaż hurtowa** w przedsiębiorstwach handlowych we wrześniu 2009 r. wyniosła 13583,7 mln zł (w cenach bieżących) i była większa o 14,9% w stosunku do poprzedniego miesiąca oraz o 6,3% niższa w odniesieniu do września ub.r. *(w województwie mazowieckim sprzedaż hurtowa była odpowiednio wyższa o 13,0% i niższa o 6,4%).*

W okresie styczeń – wrzesień 2009 r. przedsiębiorstwa handlowe zrealizowały sprzedaż hurtową o wartości 114395,1 mln zł, tj. o 9,9% mniejszą niż przed rokiem *(w województwie mazowieckim sprzedaż hurtowa była o 11,0% niższa niż w analogicznym okresie ub.r.)*

Sprzedaż hurtowa w przedsiębiorstwach handlu hurtowego we wrześniu br. ukształtowała się na poziomie o 13,5% wyższym od notowanego przed miesiącem i o 5,9% niższym niż we wrześniu ub.r.

W okresie styczeń – wrzesień br. w porównaniu z analogicznym okresem 2008 r. sprzedaż hurtowa w przedsiębiorstwach handlu hurtowego zmniejszyła się o 7,0%, a największy spadek dotyczył m.in. sprzedaży: napojów alkoholowych i bezalkoholowych (o 23,5%), półproduktów i odpadów pochodzenia nierolniczego oraz złomu (o 22,0%), sprzętu AGD i RTV oraz artykułów użytku domowego (o 17,2%), maszyn, sprzętu i dodatkowego wyposażenia (o 16,6%), sprzeda-

ży hurtowej realizowanej na zlecenie (o 16,3%). Zwiększyła się natomiast sprzedaż hurtowa produktów rolnych i żywych zwierząt (o 81,0%), wyrobów włókienniczych, odzieży, obuwia (o 65,9%), żywności (o 24,0%) oraz kosmetyków i wyrobów farmaceutycznych (o 9,7%).

### CENY DETALICZNE

Średnie ceny detaliczne **artykułów żywnościowych** we wrześniu 2009 r. w stosunku do sierpnia 2009 r. kształtowały się w następujący sposób.

**Zwiększyły się** ceny m.in.: herbaty „Madras” (o 7,9%), mięsa wołowego bez kości, z udźca (o 4,5%), czekolady nadziewanej (o 3,4%), mąki pszennej (o 2,7%), jogurtu naturalnego (o 2,3%), papierosów (o 2,2%), herbaty granulowanej lub liściastej (o 2,0%), kielbasy „Myśliwskiej suchej” (o 1,9%) oraz cytryn (o 37,3%, ziemniaków (o 12,0%), pomarańczy (o 11,9%), marchwi (o 7,6%), pietruszki (o 2,8%).

**Zmniejszyły się** natomiast ceny m.in.: kurcząt patroszonych, świeżych (o 8,0%), cukru białego, kryształu (o 3,1%), kawy naturalnej (o 2,9%), masła „Extra” o zawartości 82,5% tłuszczu (o 2,8%), serka twarogowego (o 2,1%), herbaty ekspresowej (o 2,0%), oleju rzepakowego (o 1,7%) oraz cebuli (o 21,9%), jabłek (o 16,0%), buraków (o 4,1%).

**W stosunku do września 2008 r. wzrosły ceny** m.in.: filetów mrożonych z morskich, niepanierowanych (o 40,9%), cukru białego, kryształu (o 21,3%), papierosów (o 20,7%), herbaty „Madras” (o 17,2%), mięsa wołowego bez kości, z udźca (o 16,1%), szynki wieprzowej gotowanej (o 14,9%), chleba mieszanego pszenno-żytniego, zwykłego (o 11,0%), jaj kurzych świeżych (o 10,9%), piwa pełnego jasnego, o za-

### Forma składania zamówień:

Pocztą na adres:  
Urząd Statystyczny w Warszawie,  
ul. 1 Sierpnia 21, 02-134 Warszawa

Bezpośrednio w sekretariacie lub Centrum  
Informacji Statystycznej US w Warszawie

Faxem: (0-22) 846-76-67

### Składający zamówienie powinien:

- ✓ dokładnie określić zakres potrzebnych danych:
  - tematyczny (z zakresu statystyki społecznej i gospodarczej),
  - czasowy (za jakie lata lub miesiące),
  - terytorialny (województwo, powiat, gmina)
- ✓ potwierdzić sposób płatności i formę udostępniania danych,
- ✓ podać rodzaj rachunku (z VAT czy bez),
- ✓ podać NIP,
- ✓ podać nazwisko i telefon osoby, z którą należy się kontaktować w sprawie zamówienia.

Zamówione informacje statystyczne udostępniane są odbiorcom odpłatnie. Realizacja usługi może nastąpić po zaakceptowaniu przez zamawiającego jej ceny i wpłaceniu na konto US w Warszawie określonej należności.

Nieodpłatnie udostępnia się informacje organom prowadzącym rejestry i systemy informacyjne administracji publicznej, organom administracji rządowej i samorządu terytorialnego, innym instytucjom rządowym, Najwyższej Izbie Kontroli i Narodowemu Bankowi Polskiemu w zakresie określonym w ustawie z dnia 29 czerwca 1995 r. o statystyce publicznej (Dz. U. Nr 88, z 1995 r., poz. 439).

### Forma udostępniania danych:

Kserokopia.  
Wydruk komputerowy.  
Zapis komputerowy na nośniku.  
Poczta elektroniczna.

### Sposób uiszczania należności:

Gotówką (w kasie US, w godz. 11:00 - 14:00).  
Przelewem.  
Za zaliczeniem pocztowym.

## Publikacje

### Urzędu Statystycznego w Warszawie przewidziane do wydania w 2009 r.

#### Roczniki statystyczne

Rocznik Statystyczny Województwa Mazowieckiego 2009	
książka .....	28,00
CD-ROM .....	15,00

Województwo Mazowieckie 2009 — Podregiony, Powiaty, Gminy	
książka .....	28,00
CD-ROM .....	15,00

Rocznik Statystyczny Warszawy 2009	
książka .....	25,00
CD-ROM .....	15,00

#### Informacje i opracowania statystyczne

Biuletyn Statystyczny Województwa Mazowieckiego ( <i>kwartalnik</i> ) .....	20,00
--	-------

Przegląd Statystyczny Warszawy ( <i>kwartalnik</i> ) .....	15,00
---	-------

Panorama dzielnic Warszawy w 2008 r.	
książka .....	25,00
CD-ROM .....	15,00

Ludność, ruch naturalny i migracje w województwie mazowieckim w 2008 r.	
książka .....	18,00
CD-ROM .....	15,00

Rynek pracy w województwie mazowieckim w 2008 r.	
książka .....	18,00
CD-ROM .....	15,00

Zmiany strukturalne grup podmiotów gospodarki narodowej w województwie mazowieckim w 2008 r.	
CD-ROM .....	15,00

Portret województwa mazowieckiego 2002–2008	
książka .....	20,00
CD-ROM .....	15,00

wartości 12,5% ekstraktu wagowego (o 10,1%), masła „Extra” o zawartości 82,5% tłuszczu (o 9,7%) oraz cytryn (o 31,4%), pietruszki (o 23,3%), pomarańczy (o 23,1%), marchwi (o 22,4%), jabłek (o 8,8%).

**Zmniejszyły się** natomiast ceny m.in.: mixu tłuszczowego do smarowania (o 23,3%), sera dojrzewającego (o 15,6%), jogurtu naturalnego (o 15,4%), jogurtu owocowego (o 8,5%), serka twarogowego i maki pszennej (po 5,3%), oleju rzepakowego (o 4,6%), kielbasy „Myśliwskiej suchej” (o 4,0%), mleka krowiego o zawartości 2–2,5% tłuszczu, o okresie trwałości do 7 dni (o 3,6%), kaszy jęczmiennej (o 3,0%) oraz buraków (o 11,4%), ziemniaków (o 9,7%), cebuli (o 4,8%).

**Średnie ceny towarów i usług konsumpcyjnych (bez artykułów żywnościowych)** we wrześniu 2009 r. w stosunku do sierpnia 2009 r. kształtowały się w następujący sposób. **Wzrosły** ceny m.in.: mydła toaletowego (o 3,2%), żelazka elektrycznego z nawilżaczem i spryskiwaczem, z termoregulatorem (o 2,7%), rajstop damskich cienkich, gładkich (o 2,4%), podkoszulka męskiego bawełnianego, krótki rękaw (o 2,3%). Wzrosła również opłata za podzielenie obuwia męskiego – za 1 parę (o 4,7%).

**Zmniejszyły się** ceny np.: koszuli męskiej bawełnianej, długi rękaw (o 13,0%), robota kuchennego elektrycznego, wieloczynnościowego i proszku do prania w pralkach automatycznych (po 4,3%), odtwarzacza DVD (o 3,1%), waty opatrunkowej (o 3,0%), kuchni mikrofalowej, o pojemności 16–20 l (o 2,9%).

**W porównaniu z wrześniem 2008 r. wzrosły ceny** np.: żelazka elektrycznego z nawilżaczem i spryskiwaczem, z termoregulatorem (o 29,3%), odtwarzacza DVD (o 19,7%), gazety codziennej, lokalnej (o 18,4%), ręcznika frotte, o wymiarach 50x100 cm (o 18,1%), mydła toaletowego

(o 16,7%), obrączki złotej próby 0,585 (o 11,5%), waty opatrunkowej (o 10,9%), półbutów damskich skórzanych, na podszwie nieskórzanej (o 9,4%), proszku do prania w pralkach automatycznych (o 8,6%). Wzrosły opłaty za takie usługi jak np.: strzyżenie włosów męskich (o 18,3%), wywóz nieczystości – za 1 m<sup>3</sup> (o 14,0%), podzielenie obuwia męskiego – za 1 parę (o 8,2%), oczyszczenie chemiczne garnituru męskiego, 2-częściowego (o 6,3%).

**Zmniejszyły się** ceny np.: koszuli męskiej bawełnianej, długi rękaw (o 30,4%), kuchni mikrofalowej, o pojemności 16–20 l (o 21,9%), firanki białej, wzorzystej (o 4,7%), robota kuchennego elektrycznego, wieloczynnościowego (o 3,3%), garnituru męskiego 2-częściowego, z elanowej (o 2,6%). Zmniejszyły się także opłaty za takie usługi jak np.: pobranie wody zimnej z miejskiej sieci wodociągowej – za 1 m<sup>3</sup> (o 10,8%), przejazd taksówką osobową, taryfa dzienna – za 5 km (o 5,7%).

Wśród **towarów i usług niekonsumpcyjnych** we wrześniu 2009 r. w stosunku do sierpnia 2009 r. **wzrosły** ceny m.in.: szpadla ogrodniczego (o 12,5%), baterii zlewozmywakowej ściennej (o 4,0%), umywalki łazienkowej (o 2,6%), grzejnika c.o. płytowego (o 1,8%). **Zmniejszyły się** ceny np.: wiertarki elektrycznej, udarowej (o 3,3%), płyty styropianowej (o 3,2%), piły spalinowej do cięcia drewna (o 2,0%), benzyny bezołowiowej, 95–oktanowej (o 1,3%).

W porównaniu z wrześniem 2008 r. **wzrosły** ceny m.in.: kabiny natryskowej (o 76,9%), grzejnika c.o. płytowego (o 36,8%), wiertarki elektrycznej, udarowej (o 31,0%), baterii zlewozmywakowej ściennej (o 24,4%), szpadla ogrodniczego (o 18,6%), węgla kamiennego – za 1 t (o 12,3%), młotka ślusarskiego (o 9,2%). **Zmniejszyły się** ceny m.in.: cementu

portlandzkiego (o 30,7%), paliwa do zasilania silników samochodowych, „LPG” (o 16,7%), płyty styropianowej (o 10,9%), okna drewnianego 2-skrzydłowego, malowanego i szklanego (o 9,9%), piły spalinowej do cięcia drewna (o 3,7%).

## BUDOWNICTWO MIESZKANIOWE

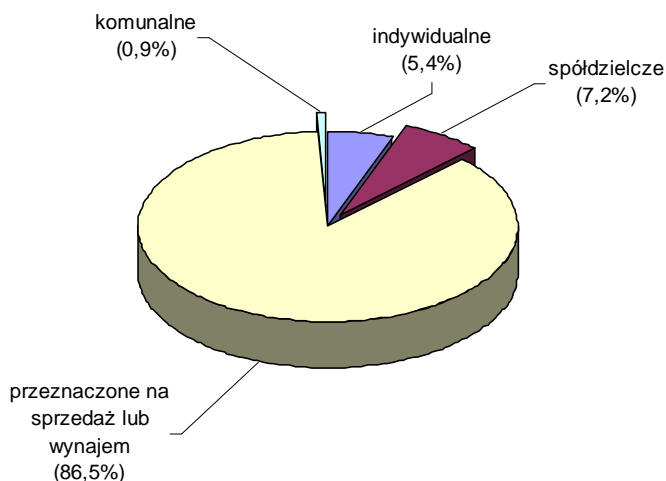
Według wstępnych danych<sup>1</sup>, w Warszawie w okresie styczeń – wrzesień 2009 r. oddano do użytkowania 15327 mieszkań (o 6,4% więcej niż w analogicznym okresie 2008 r.), a w województwie mazowieckim 28397 mieszkań, tj. o 5,4% więcej niż przed rokiem. Wzrost liczby oddanych mieszkań odnotowano w budownictwie realizowanym na sprzedaż lub wynajem (z 11435 do 13256 mieszkań, tj. o 15,9% więcej). Natomiast spadek nastąpił w budownictwie spółdzielczym, które oddało do użytkowania 1098 mieszkań (o 36,3% mniej), w budownictwie indywidualnym – 834 (o 22,9% mniej), a także w budownictwie komunalnym – 139 (o 17,8% mniej). W budownictwie społecznym czynszowym i zakładowym w okresie styczeń – wrzesień 2009 r. nie oddano mieszkań do użytkowania.

W okresie styczeń – wrzesień 2009 r. rozpoczęto budowę 6086 mieszkań (o 66,2% mniej niż w analogicznym okresie 2008 r.), z czego: 4523 w budownictwie realizowanym na sprzedaż lub wynajem, 642 w budownictwie indywidualnym, 594 w budownictwie spółdzielczym, 327 w budownictwie komunalnym.

W okresie styczeń – wrzesień 2009 r. w Warszawie wydano pozwolenia na budowę 12115 mieszkań (o 31,8% mniej niż w analogicznym okresie 2008 r.), w tym w budynkach realizowanych przez inwestorów indywidualnych na 758 mieszkań, tj. o 36,0% mniej niż w analogicznym okresie 2008 r.

**Przeciętna powierzchnia użytkowa 1 mieszkania** oddanego do użytkowania w okresie styczeń – wrzesień 2009 r. wyniosła 69,6 m<sup>2</sup> i zmniejszyła się w stosunku do analogicznego okresu 2008 r. o 6,0 m<sup>2</sup>. W budownictwie spółdzielczym przeciętna powierzchnia użytkowa wyniosła 63,5 m<sup>2</sup> (o 2,2 m<sup>2</sup> mniej niż w analogicznym okresie 2008 r.), w budownictwie realizowanym na sprzedaż lub wynajem – 64,1 m<sup>2</sup> (o 5,1 m<sup>2</sup> mniej), w budownictwie indywidualnym – 167,9 m<sup>2</sup> (o 3,1 m<sup>2</sup> więcej), w budownictwie komunalnym – 48,3 m<sup>2</sup> (o 5,8 m<sup>2</sup> więcej).

### STRUKTURA MIESZKAŃ ODDANYCH DO UŻYTKOWANIA W M.ST. WARSZAWIE WEDŁUG FORM BUDOWNICTWA W OKRESIE STYCZEŃ – WRZESIEŃ 2009 R.



<sup>1</sup> Dane meldunkowe.

## Opracowania sygnałne przewidziane do wydania w 2009 r.

Komunikat o sytuacji społeczno-gospodarczej woj. mazowieckiego.

Stan i ruch naturalny ludności w woj. mazowieckim w 2008 r.

Aktywność ekonomiczna ludności w woj. mazowieckim.  
(IV kw. 2008 r., I, II, III kw. 2009 r.)

Budownictwo mieszkaniowe w woj. mazowieckim w 2008 r.

Podmioty gospodarki narodowej wpisane do rejestru REGON w woj. mazowieckim.  
Stan na koniec 2008 r.

Turystyka w woj. mazowieckim w 2008 r.

Statystyka Warszawy.

Wybrane dane o podregionach województwa mazowieckiego.  
(IV kw. 2008 r., I, II, III kw. 2009 r.)

Rolnictwo w woj. mazowieckim w 2008 r.

Budżety gospodarstw domowych w woj. mazowieckim w 2008 r.

Rachunki regionalne w woj. mazowieckim w latach 1995-2007.

Szkolnictwo wyższe w woj. mazowieckim w 2008 r.



Informacje na temat publikacji  
wydawanych  
przez urząd uzyskamy w:

**Centrum Informacji Statystycznej,**  
pok. 18, parter  
tel. 0 22 464-20-85, 0 22 464-23-20  
faks 0 22 846-78-32

oraz  
w **Centrach Informacji Statystycznej w:**

Oddziały w **Ciechanowie**  
06-400 Ciechanów, ul. Nadrzeczna 1  
tel. 0 23 672-53-12

Oddziały w **Ostrołęce**  
07-410 Ostrołęka, ul. Insurekcyjna 3  
tel. 0 29 760-78-50

Oddziały w **Płocku**  
09-407 Płock, ul. Ołoińska 21  
tel. 0 24 366-50-37

Oddziały w **Radomiu**  
26-610 Radom, ul. Planty 39/45  
tel. 0 48 363-06-07

Oddziały w **Siedlcach**  
08-110 Siedlce, ul. Pułaskiego 19/21  
tel. 0 25 632-71-65

**SPRZEDAŻ DETALICZNĄ WYDAWNICTW  
URZĘDU STATYSTYCZNEGO  
PROWADZĄ:**

**US w Warszawie,**  
**Centrum Informacji Statystycznej,**  
parter, pok. 18

**Punkt sprzedaży**  
Zakładu Wydawnictw Statystycznych  
00-925 Warszawa,  
al. Niepodległości 208 (parter)  
tel. bezp. 0 22 608-34-27

**U w a g a.** Zamówienia na prenumeratę  
publikacji można składać przez Internet  
[www.stat.gov.pl/warsz/](http://www.stat.gov.pl/warsz/) - zakładka publikacje  
w sprzedaży, pisemnie, faxem lub e-mailem  
na adres Urzędu Statystycznego w Warsza-  
wie, podając pełny adres odbiorcy z kodem  
pocztowym oraz numerem identyfikacyjnym  
płatnika VAT (NIP).



## PODMIOTY GOSPODARKI NARODOWEJ (wg PKD 2004)

W końcu września 2009 r. w rejestrze REGON na terenie Warszawy było zarejestrowanych 328868 **podmiotów gospodarki narodowej**, co stanowiło 50,8% zbioru województwa mazowieckiego. Dominował **sektor prywatny** stanowiący **98,7%**.

W porównaniu z grudniem 2008 r. liczba podmiotów gospodarki narodowej zwiększyła się o 4586 (tj. o 1,4%), natomiast w stosunku do września 2008 r. zwiększyła się o 7125 (tj. o 2,2%).

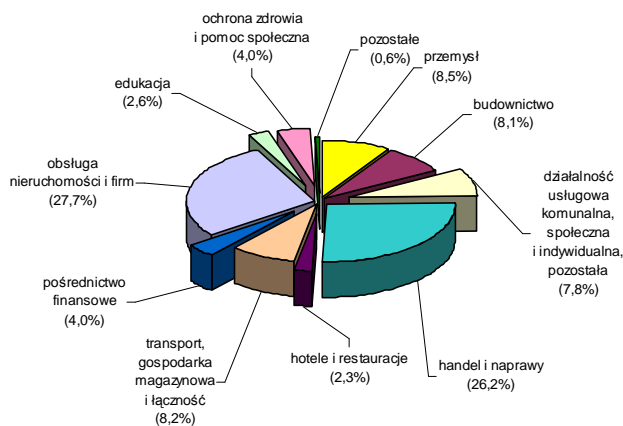
W stolicy, we wrześniu 2009 r., **najwięcej było podmiotów zajmujących się:** obsługą nieruchomości i firm – 91081 (27,7%), handlem i naprawami – 86198 (26,2%), przetwórstwem przemysłowym – 27303 (8,3%), transportem, gospodarką magazynową i łącznością – 26845 (8,2%), budownictwem – 26609 (8,1%), oraz dzia-

łalnością usługową komunalną, społeczną i indywidualną, pozostała – 25557 (7,8%).

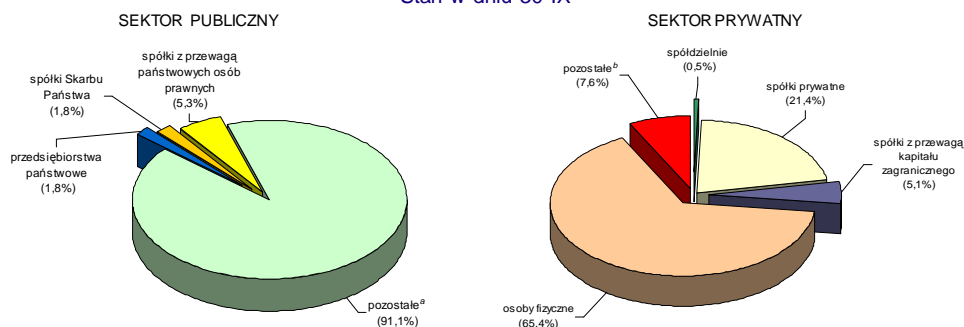
W stosunku do grudnia 2008 r. **zwiększyła się liczba podmiotów m.in. w sekcjach:** wytwarzanie i zaopatrywanie w energię elektryczną, gaz, wodę (o 19,6%), górnictwo (o 14,9%), rybactwo (o 8,7%), hotele i restauracje (o 5,6%), ochrona zdrowia i pomoc społeczna (o 3,8%), obsługa nieruchomości i firm (o 3,4%), edukacja oraz działalność usługowa komunalna, społeczna i indywidualna, pozostała (po 3,0%).

W porównaniu z wrześniem 2008 r. **liczba podmiotów zwiększyła się najbardziej w sekcjach:** wytwarzanie i zaopatrywanie w energię elektryczną, gaz, wodę (o 33,4%), górnictwo (o 16,4%), rybactwo (o 13,6%), hotele i restauracje (o 7,2%), ochrona zdrowia i pomoc społeczna (o 5,9%), obsługa nieruchomości i firm (o 5,0%), edukacja (o 4,2%), działalność usługowa komunalna, społeczna i indywidualna, pozostała (o 3,9%).

**STRUKTURA PODMIOTÓW GOSPODARKI NARODOWEJ  
WEDŁUG SEKCJI PKD W 2009 R.**  
Stan w dniu 30 IX



**STRUKTURA PODMIOTÓW GOSPODARKI NARODOWEJ  
WEDŁUG FORM WŁASNOŚCI W 2009 R.**  
Stan w dniu 30 IX



<sup>a</sup> Pozostałe podmioty to m.in. organy administracji państwowej, wymiaru sprawiedliwości i samorządu terytorialnego; fundusze z grupy państwowych osób prawnych i własności samorządowej oraz spółki z przewagą sektora publicznego.

<sup>b</sup> W tym zagraniczne przedsiębiorstwa drobnej wytwórczości.



TABL. 1. WYBRANE DANE O M. ST. WARSZAWIE

WYSZCZEGÓLNIENIE A – 2008 r. B – 2009 r.	I	II	III	IV	V	VI	VII	VIII	IX	X	XI	XII
Ludność <sup>a</sup> (w tys. osób) .....	A	1707,0	1710,1	1708,0	1711,5	1710,1	1709,8		1710,1			1709,8
Bezrobotni zarejestrowani <sup>a</sup> (w tys. osób) .....	B	1710,1	1710,1	1711,5	1711,5	1710,1						
Stopa bezrobocia <sup>ab</sup> (w %) .....	A	30,9	29,7	25,0	24,0	23,2	20,8	20,7	22,4	21,1	20,8	20,7
Oferty pracy (w ciągu miesiąca) .....	B	22,8	24,1	25,2	26,5	27,6	1,9	1,9	29,0			
Liczba bezrobotnych na 1 ofertę pracy <sup>a</sup> .....	A	2,8	2,7	2,4	2,3	2,1	2,0	1,9	2,0			1,9
Przeciętne zatrudnienie w sektorze przedsiębiorstw <sup>c</sup> (w tys. osób) .....	B	2,1	2,2	2,3	2,4	2,5	2,7		2,7			
poprzedni miesiąc = 100 .....	A	3072	3286	3368	3150	2794	2994	2071	2994	3028	2271	2071
analogiczny miesiąc poprzedniego roku = 100 .....	B	1516	1399	1273	1498	1061	1494	14	1494			
Przeciętne wynagrodzenia miesięczne brutto w sektorze przedsiębiorstw <sup>c</sup> (w zł) .....	A	15	11	10	9	10	10	10	10	10	12	14
poprzedni miesiąc = 100 .....	B	12	25	23	25	30	30		30			
analogiczny miesiąc poprzedniego roku = 100 .....	A	950,3	954,6	951,6	952,9	957,2	960,3	960,4	960,3	961,0	963,1	960,4
Przeciętne wynagrodzenia miesięczne brutto w sektorze przedsiębiorstw <sup>c</sup> (w zł) .....	B	941,1	936,3	937,3	934,7	936,3	933,9	99,7	933,9	100,1	100,2	99,7
poprzedni miesiąc = 100 .....	A	100,8	100,2	100,0	100,1	100,5	100,2	100,2	100,2	100,1	100,2	100,2
analogiczny miesiąc poprzedniego roku = 100 .....	B	98,0	99,8	100,1	99,6	100,2	99,9	99,9	99,9	103,1	102,8	101,9
Przeciętne wynagrodzenia miesięczne brutto w sektorze przedsiębiorstw <sup>c</sup> (w zł) .....	A	107,7	107,1	106,5	105,4	104,8	104,3	104,5	104,5	103,1	102,8	101,9
poprzedni miesiąc = 100 .....	B	99,0	98,1	98,4	98,1	97,8	97,5	97,2	97,2			
analogiczny miesiąc poprzedniego roku = 100 .....	A	3936,62	4251,24	4087,23	4203,24	4276,53	4210,61	4222,07	4222,07	4471,77	4291,74	4517,47
poprzedni miesiąc = 100 .....	B	4366,75	4478,55	4245,99	4315,73	4534,68	4318,70	4312,51	4312,51			
analogiczny miesiąc poprzedniego roku = 100 .....	A	93,6	106,1	96,1	102,8	101,7	98,5	100,3	100,3	105,9	96,0	105,3
Mieszkania oddane do użytkowania (od początku roku) .....	B	96,7	96,3	94,8	101,6	105,1	95,2	99,9	99,9			
analogiczny okres poprzedniego roku = 100 .....	A	110,9	111,8	109,7	113,5	112,0	113,2	112,9	112,9	111,9	108,5	107,4
analogiczny okres poprzedniego roku = 100 .....	B	110,9	107,6	103,9	102,7	106,0	102,6	102,1	102,1			
analogiczny okres poprzedniego roku = 100 .....	A	1553	2943	5549	9047	11104	13107	14411	14411	15582	16166	19049
analogiczny okres poprzedniego roku = 100 .....	B	2360	5150	7579	10052	12806*	13567	15327	15327			
analogiczny okres poprzedniego roku = 100 .....	A	146,0	103,0	156,3	179,6	161,6	166,7	156,8	156,8	132,6	120,4	121,1
analogiczny okres poprzedniego roku = 100 .....	B	152,0	175,0	136,6	111,1	115,3*	103,5	106,4	106,4			

a Stan w końcu okresu. b Udział zarejestrowanych bezrobotnych w cywilnej ludności aktywnej zawodowo. c W przedsiębiorstwach o liczbie pracujących powyżej 9 osób.

TABL. 1. WYBRANE DANE O M. ST. WARSZAWIE (dok.)

WYSZCZEGÓLNIENIE A – 2008 r. B – 2009 r.		I	II	III	IV	V	VI	VII	VIII	IX	X	XI	XII
Produkcja sprzedana przemysłu <sup>a</sup> (w cenach stałych): analogiczny miesiąc poprzedniego roku = 100 .....	A	109,7	113,7	107,9	117,5	102,3	109,7	98,9	98,4	105,8	96,0	92,3	101,4
	B	83,7	82,7	91,1	78,9	91,8	78,1	83,5	88,1	93,6			
Produkcja budowlano-montażowa <sup>a</sup> (w cenach bieżących): poprzedni miesiąc = 100 .....	A	48,8	92,6	114,1	112,3	100,9	123,5	87,1	102,9	112,6	101,5	102,9	92,1
	B	62,8	92,7	117,0	112,3	104,0	124,8	122,7	91,2	85,2			
analogiczny miesiąc poprzedniego roku = 100 .....	A	128,7	117,7	119,4	113,3	107,5	114,2	93,9	87,4	102,8	103,0	92,7	70,1
	B	90,2	90,3	92,6	92,6	95,4	96,4	135,8	120,4	91,1			
Sprzedaż detaliczna towarów <sup>a</sup> (w cenach bieżących): poprzedni miesiąc = 100 .....	A	77,2	98,5	105,0	103,1	97,6	101,4	98,5	99,4	104,3	107,2	87,4	128,0
	B	70,3	99,9	111,4	99,5	102,4	101,3	108,0	96,1	102,8			
analogiczny miesiąc poprzedniego roku = 100 .....	A	131,0	131,8	117,3	118,5	114,6	110,1	106,6	107,4	108,9	105,4	95,4	99,7
	B	90,7	92,1	97,6	94,2	98,8	98,7	108,2	104,7	103,2			
Wskaźnik rentowności obrotu w przedsiębiorstwach <sup>b</sup> : brutto <sup>c</sup> (w %) .....	A	.	.	6,3	.	.	6,1	.	.	.	.	.	.
	B	.	.	1,5	.	.	4,5	.	.	.	.	.	.
	A	.	.	4,8	.	.	4,8	.	.	.	.	.	.
	B	.	.	0,5	.	.	3,6	.	.	.	.	.	.
Podmioty gospodarki narodowej <sup>e</sup> .....	A	313984	314917	316102	317087	317996	319136	319896	320627	321743	322798	323528	324282
	B	324767	325638	325916	326400	326099	326425	327442	328620	328868			
w tym spółki handlowe .....	A	57192	57479	57851	58162	58362	58794	58891	58873	59127	59290	59518	59750
	B	59967	60288	60602	60839	61044	61300	61548	61962	62371			
w tym z udziałem kapitału zagranicznego .....	A	18432	18501	18630	18706	18761	18853	18857	18848	18910	18922	18988	19105
	B	19115	19178	19220	19248	19279	19323	19345	19408	19475			

<sup>a</sup> W przedsiębiorstwach o liczbie pracujących powyżej 9 osób. <sup>b</sup> O liczbie pracujących powyżej 49 osób, bez przedsiębiorstw rolnictwa, leśnictwa, łowiectwa i rybactwa oraz działalności finansowej i ubezpieczeniowej; dane prezentowane są narastająco. <sup>c</sup> Relacja wyniku finansowego brutto do przychodów z całokształtu działalności. <sup>d</sup> Relacja wyniku finansowego netto do przychodów z całokształtu działalności. <sup>e</sup> W rejestrze REGON; bez rolników indywidualnych; stan w końcu okresu.

U w a g a. W tablicy zastosowano następujące znaki umowne: (.) zupełny brak informacji albo brak informacji wiarygodnych, znak \* oznacza, że dane zostały zmienione w stosunku do wcześniej opublikowanych.