



Urząd Statystyczny w Warszawie

ul. 1 Sierpnia 21, 02-134 Warszawa; tel. 022 464 23 15 faks 022 846 76 67

RYNEK PRACY

Przeciętne zatrudnienie w sektorze przedsiębiorstw w listopadzie 2009 r. wyniosło **934,3 tys. osób** i ukształtowało się na poziomie zbliżonym do października 2009 r. oraz o 28,7 tys. osób, tj. o 3,0% niższe niż w listopadzie 2008 r. *W województwie mazowieckim przeciętne zatrudnienie ukształtowało się na poziomie zbliżonym do poprzedniego miesiąca, a w stosunku do listopada 2008 r. zmniejszyło się o 2,1%.*

W stosunku do listopada 2008 r. wzrost przeciętnego zatrudnienia zanotowano w sekcjach: pozostała działalność usługowa (o 7,9%), administrowanie i działalność wspierająca (o 7,1%), działalność związana z kulturą, rozrywką i rekreacją (o 0,1%).

Spadek zatrudnienia wystąpił w sekcjach: obsługa rynku nieruchomości (o 6,5%), przemysł oraz transport i gospodarka magazynowa (po 5,8%), zakwaterowanie i gastronomia (o 4,9%), informacja i komunikacja (o 2,7%), budownictwo (o 2,1%), działalność profesjonalna, naukowa i techniczna (o 1,7%), handel; naprawa pojazdów samochodowych (o 0,9%).

W porównaniu z październikiem 2009 r. wzrost przeciętnego zatrudnienia

zanotowano w sekcjach: administrowanie i działalność wspierająca (o 1,2%), działalność profesjonalna, naukowa i techniczna (o 1,1%), przemysł (o 0,6%), obsługa rynku nieruchomości (o 0,2%), działalność związana z kulturą, rozrywką i rekreacją (o 0,1%).

Spadek zatrudnienia wystąpił w sekcjach: zakwaterowanie i gastronomia (o 1,8%), budownictwo (o 0,9%), pozostała działalność usługowa (o 0,8%), handel; naprawa pojazdów samochodowych oraz transport i gospodarka magazynowa (po 0,2%), informacja i komunikacja (o 0,1%).

W końcu listopada 2009 r. **liczba zarejestrowanych bezrobotnych** wyniosła **30601 osób** i była o 952 osoby, tj. o 3,2% większa niż w końcu października 2009 r. i o 9820 osób, tj. o 47,3% większa niż w listopadzie 2008 r.

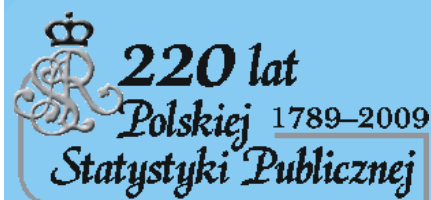
Liczba zarejestrowanych bezrobotnych **kobiet** wyniosła **14621**, co stanowiło 47,8% ogółu bezrobotnych (przed miesiącem 48,0%, a przed rokiem 53,4%) i 13,8% bezrobotnych kobiet w województwie mazowieckim. W stosunku do października 2009 r. liczba bezrobotnych kobiet zwiększyła się o 402 osoby, tj. o 2,8%, a w stosunku do listopada 2008 r. zwiększyła się o 3529 osób, tj. o 31,8%.

ROK 2009

Rokiem Jubileuszu

220-lecia

Polskiej Statystyki Publicznej



Od 1 stycznia 2008 r. obowiązuje nowa Polska Klasyfikacja Działalności (PKD) 2007 wprowadzona rozporządzeniem Rady Ministrów z dnia 24 grudnia 2007 r.

Według nowej klasyfikacji symbole i opisy rodzaju działalności ulegają zmianie, co wymaga aktualizacji w ewidencjach i rejestrach.

Polską Klasyfikację Działalności (PKD 2004) stosuje się do działalności oznaczonej zgodnie z tą klasyfikacją, jednak nie dłużej niż do dnia 31 grudnia 2009 r.

Od wejścia w życie rozporządzenia wpisy w Ewidencji Działalności Gospodarczej, Krajowym Rejestrze Sądowym, Krajowej Ewidencji Podatników, Rejestrze REGON następują według PKD 2007.

Podstawowe dane o m.st. Warszawie

Przeciętne zatrudnienie w sektorze przedsiębiorstw w listopadzie 2009 r. wyniosło 934,3 tys. osób i było o 3,0% niższe niż przed rokiem.

W końcu listopada 2009 r. **liczba zarejestrowanych bezrobotnych** wyniosła 30601 osób i była o 47,3% większa niż przed rokiem.

Przeciętne miesięczne wynagrodzenie brutto w sektorze przedsiębiorstw w listopadzie 2009 r. wyniosło 4365,06 zł i było o 1,7% wyższe niż w listopadzie 2008 r.

Produkcja sprzedana przemysłu (w cenach stałych) w listopadzie 2009 r. była o 5,3% mniejsza niż przed rokiem.

Produkcja budowlano-montażowa (w cenach bieżących) w listopadzie 2009 r. była o 6,7% większa niż przed rokiem.

Sprzedaż detaliczna (w cenach bieżących) zrealizowana przez przedsiębiorstwa handlowe i niehandlowe w listopadzie 2009 r. była o 11,4% większa niż w listopadzie 2008 r.

Sprzedaż hurtowa (w cenach bieżących) w przedsiębiorstwach handlowych w listopadzie 2009 r. była o 2,5% mniejsza niż przed rokiem.

Stopa bezrobocia rejestrowanego wynosiła 2,8% (w październiku 2009 r. 2,7%, a w listopadzie 2008 r. 1,9%), *średnia w województwie mazowieckim kształtowała się na poziomie 8,8% (przed miesiącem 8,6%, a przed rokiem 7,1%), natomiast w kraju na poziomie 11,4% (przed miesiącem 11,1%, a przed rokiem 9,1%).*

W listopadzie 2009 r. **zarejestrowano** w urzędach pracy **4822 osoby** bezrobotne (5452 w październiku 2009 r., a 3333 w listopadzie 2008 r.). Bezrobotni zarejestrowani stanowili 17,0% ogółu zarejestrowanych bezrobotnych w województwie.

Liczba osób rejestrujących się **po raz pierwszy** wyniosła **1957** (przed miesiącem 2205), co stanowiło 40,6% ogółu nowo zarejestrowanych bezrobotnych oraz 30,1% zarejestrowanych po raz pierwszy w województwie. Udział osób zwolnionych z przyczyn dotyczących zakładu pracy wśród bezrobotnych zarejestrowanych w listopadzie 2009 r. wyniósł 5,1% (w województwie mazowieckim 3,6%), przed miesiącem 7,8%, a przed rokiem 3,8%.

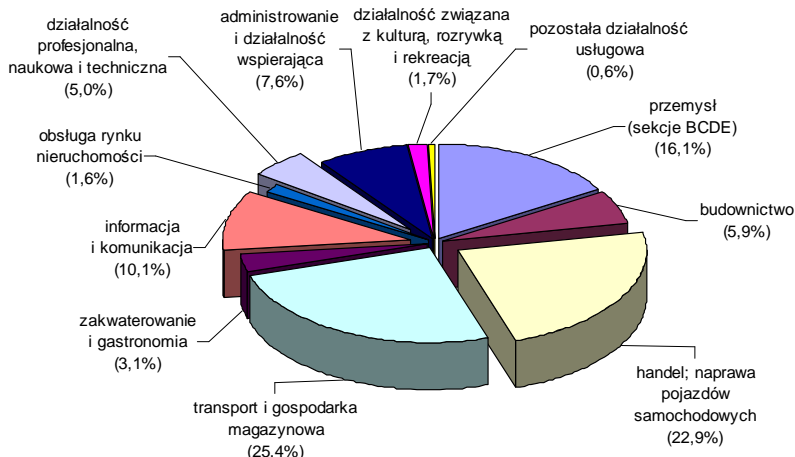
W listopadzie 2009 r. **wyrejestrowano** z ewidencji bezrobotnych **3870 osób** (4789 w październiku 2009 r., a 3679 w listopadzie 2008 r.), co stanowiło 17,4%

wyrejestrowanych z ewidencji bezrobotnych w województwie mazowieckim. Spośród wyrejestrowanych bezrobotnych 1486 osób podjęło pracę. Ponadto 1707 osób utraciło status bezrobotnego w wyniku niepotwierdzenia gotowości do podjęcia pracy. Przyczyną skreślenia z ewidencji było również dobrowolne zrezygnowanie ze statusu bezrobotnego, rozpoczęcie szkolenia lub stażu, nabycie uprawnień do zasiłku lub świadczenia przedemerytalnego, nabycie praw emerytalnych lub rentowych i inne.

Prawa do zasiłku nie posiadało 23137 osób, tj. 75,6% ogółu zarejestrowanych bezrobotnych (przed rokiem 17732 osoby, tj. 85,3%). Natomiast **7464 bezrobotnych posiadało prawo do zasiłku**.

Do urzędów pracy **zgłoszono** w listopadzie 2009 r. **1230 ofert pracy**, co stanowiło 22,5% ofert pracy w województwie mazowieckim i w końcu tego miesiąca urzędy **dysponowały ofertami pracy dla 828 osób**. Na jedną ofertę pracy przypadało w końcu listopada 2009 r. **37 osób** (przed miesiącem 44 osoby, a przed rokiem 12 osób), a w województwie mazowieckim **87 osób** (przed miesiącem 75, a przed rokiem 45 osób) zarejestrowanych jako bezrobotne.

STRUKTURA PRZECIĘTNEGO ZATRUDNIENIA WEDŁUG SEKCJI PKD W LISTOPADZIE 2009 R.

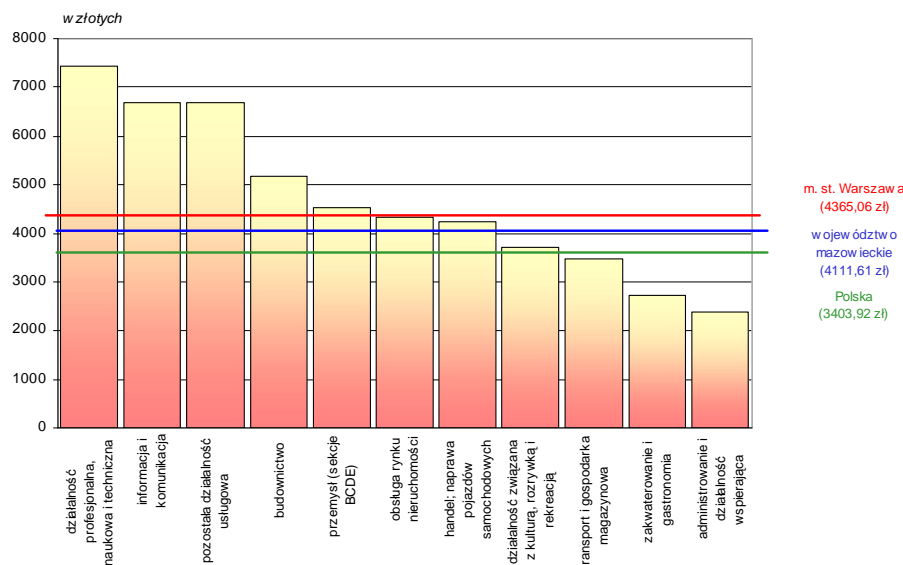


WYNAGRODZENIA

Przeciętne miesięczne wynagrodzenie brutto w sektorze przedsiębiorstw (w jednostkach o liczbie pracujących powyżej 9 osób) w listopadzie 2009 r. wyniosło **4365,06 zł** i było o 3,9%

niższe w stosunku do października 2009 r. i o 1,7% wyższe niż w analogicznym okresie 2008 r. *Przeciętne miesięczne wynagrodzenie w województwie mazowieckim wyniosło 4111,61 zł i było niższe o 2,9% niż w październiku 2009 r. i o 2,7% wyższe w stosunku do listopada 2008 r.*

**PRZECIĘTNE MIESIĘCZNE WYNAGRODZENIE BRUTTO
WEDŁUG SEKCJI PKD W LISTOPADZIE 2009 R.**



W porównaniu z listopadem 2008 r. wzrost przeciętnego wynagrodzenia brutto wystąpił w sekcjach: pozostała działalność usługowa (o 8,0%), przemysł (o 5,7%), handel; naprawa pojazdów samochodowych (o 5,0%), informacja i komunikacja (o 3,9%), administrowanie i działalność wspierająca (o 1,7%), działalność profesjonalna, naukowa i techniczna (o 1,4%), działalność związana z kulturą, rozrywką i rekreacją (o 1,0%).

Spadek przeciętnego wynagrodzenia brutto wystąpił w sekcjach: transport i gospodarka magazynowa (o 3,5%), budownictwo (o 3,4%) obsługa rynku nieruchomości (o 0,6%), zakwaterowanie i gastronomia (o 0,1%).

W stosunku do października 2009 r. wzrost przeciętnego wynagrodzenia brutto odnotowano w sekcjach: informacja i ko-

munikacja (o 6,1%), przemysł (o 4,6%), administrowanie i działalność wspierająca (o 1,8%), działalność profesjonalna, naukowa i techniczna (o 0,7%).

Spadek przeciętnego wynagrodzenia brutto wystąpił w sekcjach: transport i gospodarka magazynowa (o 21,8%), pozostała działalność usługowa (o 4,1%), działalność związana z kulturą, rozrywką i rekreacją oraz budownictwo (po 1,0%), handel; naprawa pojazdów samochodowych (o 0,3%), zakwaterowanie i gastronomia oraz obsługa rynku nieruchomości (po 0,2%).

W listopadzie 2009 r. wyższe przeciętne wynagrodzenia otrzymali pracownicy sektora prywatnego (4619,08 zł) niż publicznego (3760,74 zł) o 858,34 zł, tj. o 22,8%.

Podstawowe dane o m.st. Warszawie

Według wstępnych danych w okresie styczeń - listopad 2009 r. **oddano do użytkowania 17964 mieszkania** (o 11,1% więcej niż w analogicznym okresie 2008 r.).

Podmioty gospodarki narodowej^a

ogółem	327749
w tym spółki handlowe	63197
w tym z udziałem kapitału zagranicznego	19558

^a W rejestrze REGON, bez rolników indywidualnych; stan w końcu listopada.

Prezentowane dane o pracujących, zatrudnieniu, wynagrodzeniach oraz o przychodach ze sprzedaży produkcji przemysłu i budownictwa, a także o sprzedaży detalicznej i hurtowej towarów – w ujęciu miesięcznym – dotyczą podmiotów gospodarczych, w których liczba pracujących przekracza 9 osób.

W stosunku do obowiązującej klasyfikacji PKD (Polskiej Klasyfikacji Działalności) dokonano dodatkowego grupowania, ujmując pod pojęciem „Przemysł” sekcje B - „Górnictwo i wydobywanie”, C - „Przetwórstwo przemysłowe”, D - „Wytwarzanie i zaopatrywanie w energię elektryczną, gaz, parę wodną i gorącą wodę” oraz E - „Dostawa wody; gospodarowanie ściekami i odpadami; rekultywacja”.

**Udostępnianie informacji
statystycznych
w US w Warszawie prowadzi**

WYDZIAŁ ANALIZ,
ROZPOWSZECZNIANIA I PROMOCJI
w skład którego wchodzi:
Centrum Informacji Statystycznej i Biblioteka
pok. 18, parter
tel./faks 0 22 846-78-32
tel. 0 22 464-23-20, 0 22 464-20-85
e-mail: informatoriumUSWAW@stat.gov.pl

Wyniki badań statystycznych statystyki publicznej upowszechniane i udostępniane są w formie:

- informacji udzielanych bezpośrednio, telefonicznie lub na piśmie;
- zleceń realizowanych na indywidualne zamówienia;
- wydawnictw statystycznych (np. miesięczników, kwartalników, roczników i publikacji jednorazowych);
- krótkich wiadomości statystycznych i komunikatów.

Interesanci mogą korzystać z usług Centrum Informacji Statystycznej w godz. 7³⁰ - 18⁰⁰ w poniedziałki w godz. 7³⁰ - 15⁰⁰ od wtorku do piątku w Urzędzie Statystycznym w Warszawie i jego oddziałach.

Na miejscu w Centrum Informacji Statystycznej udostępniane są:

- bieżące komunikaty GUS i informacje US o podstawowych wielkościach i wskaźnikach;
- publikacje US i GUS takie jak: roczniki statystyczne, biuletyny, publikacje branżowe, zeszyty metodyczne, klasyfikacje itp.;
- informacje o nowościach wydawniczych oraz planowanych do wydania publikacjach urzędów statystycznych i GUS;
- ponadto Biblioteka US oferuje do wglądu Dzienniki Urzędowe GUS oraz Dzienniki Ustaw i Monitor Polski.

PRZEMYSŁ I BUDOWNICTWO

Produkcja sprzedana przemysłu

w listopadzie 2009 r. wyniosła (w bieżących cenach bazowych) 7170,7 mln zł i była (w cenach stałych) mniejsza w porównaniu z listopadem 2008 r. o 5,3% (w województwie mazowieckim większa o 5,9%).

W stosunku do listopada ub.r. odnotowano wzrost produkcji sprzedanej w przetwórstwie przemysłowym o 0,1%.

W okresie styczeń – listopad 2009 r. produkcja sprzedana przemysłu wyniosła 75006,0 mln zł (w bieżących cenach bazowych) i była (w cenach stałych) niższa o 10,1% (w województwie mazowieckim wyższa o 1,0%) od osiągniętej w analogicznym okresie 2008 r. W przetwórstwie przemysłowym odnotowano spadek produkcji o 6,8%. Wśród działów zaliczanych do przetwórstwa przemysłowego znaczący spadek sprzedaży odnotowano m.in.: w produkcji pojazdów samochodowych, przyczep i naczep (o 69,2%), produkcji odzieży (o 40,4%), produkcji pozostałego sprzętu transportowego (o 40,3%), produkcji metali (o 32,3%), produkcji komputerów, wyrobów elektronicznych i optycznych (o 30,6%), produkcji koksu i produktów rafinacji ropy naftowej (o 30,1%), produkcji wyrobów z gumy i tworzyw sztucznych (o 15,5%), produkcji wyrobów z pozostałych mineralnych surowców niemetalicznych (o 14,7%), produkcji skór i wyrobów skórzanych (o 14,1%), pozostałej produkcji wyrobów (o 12,2%), poligrafii i reprodukcji zapisanych nośników informacji (o 8,8%), produkcji wyrobów z metali (o 7,1%).

Największy wzrost sprzedaży wystąpił m.in.: w produkcji wyrobów tekstylnych (o 73,4%), naprawie, konserwacji i instalowaniu maszyn i urządzeń

(o 33,8%), produkcji wyrobów farmaceutycznych (o 21,5%), produkcji wyrobów z drewna, korka, słomy i wikliny (o 13,0%).

Wydajność pracy, mierzona produkcją sprzedaną na 1 zatrudnionego w przemyśle, w okresie styczeń – listopad br. wyniosła 492,5 tys. zł (w bieżących cenach bazowych) i była – licząc w cenach stałych – o 5,6% niższa niż przed rokiem.

Produkcja sprzedana budownictwa w listopadzie 2009 r. wyniosła (w cenach bieżących) 3081,4 mln zł i była o 6,7% niższa niż w październiku 2009 r. oraz o 2,0% większa niż w analogicznym okresie ubiegłego roku. W województwie mazowieckim była odpowiednio mniejsza o 6,5% i większa o 7,5%.

W okresie styczeń – listopad br. produkcja sprzedana budownictwa osiągnęła wartość 33531,8 mln zł, tj. o 1,7% większą niż w analogicznym okresie ub.r. (w województwie mazowieckim o 2,8% większą).

Produkcja budowlano-montażowa w listopadzie br. ukształtowała się na poziomie 1397,8 mln zł (w cenach bieżących) i stanowiła 45,4% produkcji sprzedanej budownictwa. W stosunku do poprzedniego miesiąca produkcja budowlano-montażowa zmniejszyła się o 14,5%, natomiast w porównaniu z listopadem 2008 r. wzrosła o 6,7% (w województwie mazowieckim odpowiednio zmniejszyła się o 15,8% i zwiększyła się o 3,8%).

W okresie styczeń – listopad br. produkcja budowlano-montażowa ukształtowała się na poziomie 13125,3 mln zł i stanowiła 39,1% produkcji sprzedanej budownictwa (przed rokiem 35,7%). Wzrost produkcji w stosunku do analogicznego okresu ub.r. wystąpił w jed-

nostkach wykonujących roboty budowlane specjalistyczne (o 30,8%) oraz w podmiotach zajmujących się budową budynków (o 12,8%). Spadek produkcji w stosunku do okresu styczeń - listopad 2008 r. odnotowano w przedsiębiorstwach zajmujących się budową obiektów inżynierii lądowej i wodnej (o 12,5%).

Wydajność pracy, mierzona produkcją na 1 zatrudnionego w budownictwie, w listopadzie br. wyniosła 55,5 tys. zł i była o 5,9% niższa niż przed miesiącem i o 4,2% większa niż w listopadzie 2008 r.

HANDEL

Sprzedaż detaliczna zrealizowana przez przedsiębiorstwa handlowe i nie-handlowe w listopadzie 2009 r. osiągnęła wartość 8598,5 mln zł (w cenach bieżących) i była o 4,9% mniejsza niż w październiku 2009 r. oraz o 11,4% wyższa w odniesieniu do listopada 2008 r. *W województwie mazowieckim sprzedaż detaliczna była mniejsza o 5,9% niż w październiku 2009 r. i o 5,5% wyższa w porównaniu z listopadem 2008 r.*

W okresie styczeń – listopad br., w porównaniu z analogicznym okresem ub.r., sprzedaż detaliczna zwiększyła się o 8,0% i zamknęła się kwotą 93897,3 mln zł. W stosunku do ub.r. zwiększyła się m.in.: pozostała sprzedaż detaliczna w niewyspecjalizowanych sklepach (o 44,2%), farmaceutyków, kosmetyków, sprzętu ortopedycznego (o 34,7%), włókna, odzieży, obuwia (o 17,3%), prasy i książek (o 8,0%).

Spadła natomiast m.in.: sprzedaż w domach wysyłkowych (o 60,0%), sprzedaż detaliczna pojazdów samocho-

dowych, motocykli i części (o 14,2%), sprzedaż mebli, RTV, AGD (o 6,4%), sprzedaż pozostałych towarów (o 4,8%).

Sprzedaż hurtowa w przedsiębiorstwach handlowych w listopadzie 2009 r. wyniosła 14003,4 mln zł (w cenach bieżących) i była mniejsza o 2,5% w stosunku do poprzedniego miesiąca oraz o 2,5% niższa w odniesieniu do listopada ub.r. *(w województwie mazowieckim sprzedaż hurtowa była odpowiednio niższa o 3,9% i o 0,7%).*

W okresie styczeń – listopad 2009 r. przedsiębiorstwa handlowe zrealizowały sprzedaż hurtową o wartości 145554,1 mln zł, tj. o 7,6% mniejszą niż przed rokiem *(w województwie mazowieckim sprzedaż hurtowa była o 9,0% niższa niż w analogicznym okresie ub.r.)*

Sprzedaż hurtowa w przedsiębiorstwach handlu hurtowego w listopadzie br. ukształtowała się na poziomie o 1,2% niższym od notowanego przed miesiącem i o 0,8% niższym niż w listopadzie ub.r.

W okresie styczeń – listopad br. w porównaniu z analogicznym okresem 2008 r. sprzedaż hurtowa w przedsiębiorstwach handlu hurtowego zmniejszyła się o 5,0%, a największy spadek dotyczył m.in. sprzedaży: napojów alkoholowych i bezalkoholowych oraz półproduktów i odpadów pochodzenia rolniczego oraz złomu (po 21,5%), sprzętu AGD i RTV oraz artykułów użytku domowego (o 14,9%), maszyn, sprzętu i dodatkowego wyposażenia (o 14,4%), sprzedaży hurtowej realizowanej na zlecenie (o 12,6%). Zwiększyła się natomiast sprzedaż hurtowa produktów rolnych i żywych zwierząt (o 82,5%), wyrobów włókienniczych, odzieży, obuwia (o 50,7%), żywności (o 20,5%) oraz kosmetyków i wyrobów farmaceutycznych (o 9,8%).

Forma składania zamówień:

Pocztą na adres:
Urząd Statystyczny w Warszawie,
ul. 1 Sierpnia 21, 02-134 Warszawa

Bezpośrednio w sekretariacie lub Centrum
Informacji Statystycznej US w Warszawie

Faksem: (0-22) 846-76-67

Składający zamówienie powinien:

- ✓ dokładnie określić zakres potrzebnych danych:
 - tematyczny (z zakresu statystyki społecznej i gospodarczej),
 - czasowy (za jakie lata lub miesiące),
 - terytorialny (województwo, powiat, gmina)
- ✓ potwierdzić sposób płatności i formę udostępniania danych,
- ✓ podać rodzaj rachunku (z VAT czy bez),
- ✓ podać NIP,
- ✓ podać nazwisko i telefon osoby, z którą należy się kontaktować w sprawie zamówienia.

Zamówione informacje statystyczne udostępniane są odbiorcom odpłatnie. Realizacja usługi może nastąpić po zaakceptowaniu przez zamawiającego jej ceny i wpłaceniu na konto US w Warszawie określonej należności.

Nieodpłatnie udostępnia się informacje organom prowadzącym rejestry i systemy informacyjne administracji publicznej, organom administracji rządowej i samorządu terytorialnego, innym instytucjom rządowym, Najwyższej Izbie Kontroli i Narodowemu Bankowi Polskiemu w zakresie określonym w ustawie z dnia 29 czerwca 1995 r. o statystyce publicznej (Dz. U. Nr 88, z 1995 r., poz. 439).

Forma udostępniania danych:

Kserokopia.

Wydruk komputerowy.

Zapis komputerowy na nośniku.

Poczta elektroniczna.

Sposób uiszczania należności:

Gotówką (w kasie US, w godz. 11:00 - 14:00).

Przelewem.

Za zaliczeniem pocztowym.

Publikacje

Urzędu Statystycznego w Warszawie
wydane w 2009 r.

Roczniki statystyczne

Rocznik Statystyczny Województwa Mazowieckiego 2009	
książka	28,00
CD-ROM	15,00

Województwo Mazowieckie 2009 — Podregiony, Powiaty, Gminy	
książka	28,00
CD-ROM	15,00

Rocznik Statystyczny Warszawy 2009	
książka	25,00
CD-ROM	15,00

Informacje i opracowania statystyczne

Biuletyn Statystyczny Województwa Mazowieckiego (kwartalnik)	20,00
---	-------

Przegląd Statystyczny Warszawy (kwartalnik)	15,00
--	-------

Panorama dzielnic Warszawy w 2008 r.	
książka	25,00
CD-ROM	15,00

Ludność, ruch naturalny i migracje w województwie mazowieckim w 2008 r.	
książka	18,00
CD-ROM	15,00

Rynek pracy w województwie mazowieckim w 2008 r.	
książka	18,00
CD-ROM	15,00

Zmiany strukturalne grup podmiotów gospodarki narodowej w województwie mazowieckim w 2008 r.	
CD-ROM	15,00

Portret województwa mazowieckiego 2002–2008	
książka	20,00
CD-ROM	15,00

CENY DETALICZNE

Średnie ceny detaliczne **artykułów żywnościowych** w listopadzie 2009 r. w stosunku do października 2009 r. kształtowały się w następujący sposób.

Zwiększyły się ceny m.in.: mixu tłuszczowego do smarowania (o 26,1%), masła „Extra” o zawartości 82,5% tłuszczu (o 16,8%), kiełbasy „Myśliwskiej suchej” (o 8,4%), mleka krowiego o zawartości 3–3,5% tłuszczu, o przedłużonym okresie trwałości (o 5,7%), jogurtu owocowego (o 4,7%), filetów mrożonych z morszczuka, niepanierowanych (o 3,6%), czekolady nadziewanej (o 3,2%) oraz ziemniaków (o 7,7%), pomarańczy (o 2,1%).

Zmniejszyły się natomiast ceny m.in.: chleba mieszanego pszenno-żytniego, zwykłego (o 10,9%), kurcząt patroszonych, świeżych (o 9,4%), kawy naturalnej (o 9,2%), mięsa wieprzowego z kością – schab środkowy (o 4,0%), mięsa wołowego bez kości – z udźca (o 3,3%) oraz jabłek (o 8,6%), cytryn (o 6,3%), cebuli (o 6,0%), pietruszki (o 4,5%).

W stosunku do listopada 2008 r. wzrosły ceny m.in.: filetów mrożonych z morszczuka, niepanierowanych (o 64,4%), herbaty „Madras”, paczkowanej w kraju (o 16,5%), jaj kurzych świeżych (o 15,6%), papierosów (o 14,1%), czekolady nadziewanej (o 12,5%), cukru białego kryształu i szynki wieprzowej gotowanej (po 12,3%), mięsa wołowego bez kości – z udźca (o 12,2%), kawy naturalnej (o 11,0%) oraz pomarańczy (o 23,1%), pietruszki (o 18,4%), marchwi (o 12,7%), jabłek (o 10,4%), ziemniaków (o 6,8%).

Zmniejszyły się natomiast ceny m.in.: jogurtu naturalnego (o 14,6%), ka-

szy jęczmiennej (o 8,9%), mąki pszennej (o 6,4%), mięsa wieprzowego z kością – schab środkowy (o 5,8%), jogurtu owocowego (o 5,1%), mleka krowiego o zawartości 2–2,5% tłuszczu, o okresie trwałości do 7 dni (o 4,9%), oleju rzepakowego produkcji krajowej (o 4,4%) oraz cebuli (o 2,3%), buraków (o 1,7%).

Średnie ceny **towarów i usług konsumpcyjnych (bez artykułów żywnościowych)** w listopadzie 2009 r. w stosunku do października 2009 r. kształtowały się w następujący sposób. **Wzrosły** ceny m.in.: firanki białej, wzorzystej (o 11,9%), koszuli męskiej bawełnianej, długi rękaw (o 6,8%), waty opatrunkowej (o 4,6%), proszku do prania w pralkach automatycznych (o 4,4%). Wzrosła również opłata za oczyszczenie chemiczne garnituru męskiego, 2-częściowego (o 2,0%).

Zmniejszyły się ceny np.: robota kuchennego elektrycznego, wieloczynnościowego (o 13,1%), szklanek niezdobionych zwykłych, kompletu 6 szt. (o 4,2%), żelazka elektrycznego z nawilżaczem i spryskiwaczem, z termoregulatorem (o 3,9%).

W porównaniu z listopadem 2008 r. wzrosły ceny np.: odtwarzacza DVD (o 69,6%), żelazka elektrycznego z nawilżaczem i spryskiwaczem, z termoregulatorem (o 56,9%), mydła toaletowego (o 19,9%), gazety codziennej, lokalnej (o 18,4%), proszku do prania w pralkach automatycznych (o 16,5%), waty opatrunkowej (o 10,4%), obrączki złotej próby 0,585 (o 9,5%), ręcznika frotte, o wymiarach 50x100 cm (o 8,9%), półbutów damskich skórzanych, na podeszwie nie-skórzanej (o 7,1%). Wzrosły opłaty za takie usługi jak np.: podzelowanie obuwia męskiego – za 1 parę (o 31,2%), strzyżenie włosów męskich (o 15,2%),

wywóz nieczystości – za 1m³ (o 14,0%), oczyszczenie chemiczne garnituru męskiego, 2-częściowego (o 8,4%).

Zmniejszyły się ceny np.: kuchni mikrofalowej, o pojemności 16-20 l (o 19,2%), talerza głębokiego porcelanowego, o średnicy 22 – 24 cm, dekorowanego (o 3,3%), garnituru męskiego 2-częściowego, z elanowełny (o 2,6%). Zmniejszyła się również opłata za pobranie wody zimnej z miejskiej sieci wodociągowej – za 1m³ (o 10,8%), przejazd taksówką osobową, taryfa dzienna – za 5 km (o 5,7%).

Wśród **towarów i usług niekonsumpcyjnych** w listopadzie 2009 r. w stosunku do października 2009 r. **wzrosły** ceny m.in.: paliwa do zasilania silni-

ków samochodowych, „LPG” (o 6,1%), baterii zlewozmywakowej ściennej (o 4,2%), płynu do chłodziarek samochodowych (o 2,3%), benzyny bezołowiowej, 95-oktanowej (o 1,4%).

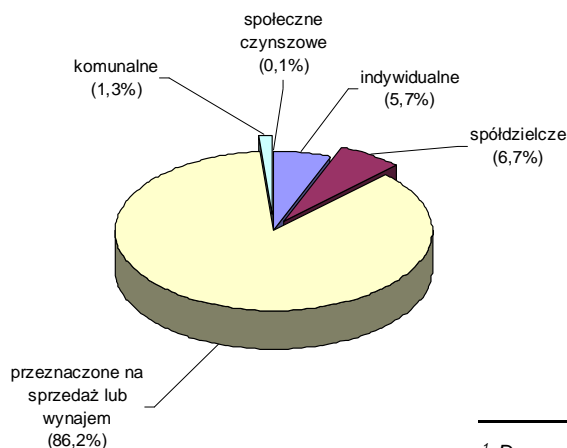
W porównaniu z listopadem 2008 r. **wzrosły** ceny m.in.: kabiny natryskowej (o 116,2%), grzejnika c.o. płytowego (o 29,7%), baterii zlewozmywakowej ściennej (o 19,5%), szpadla ogrodniczego (o 11,4%), wiertarki elektrycznej, udarowej (o 10,9%), młotka ślusarskiego (o 8,2%). **Zmniejszyły się** ceny m.in.: cementu portlandzkiego (o 26,3%), płyty styropianowej (o 10,5%), paliwa do zasilania silników samochodowych, LPG” (o 9,1%), płynu do chłodziarek samochodowych (o 8,2%).

BUDOWNICTWO MIESZKANIOWE

Według wstępnych danych¹, w Warszawie w okresie **styczeń – listopad 2009 r. oddano do użytkowania 17964 mieszkania** (o 11,1% więcej niż w analogicznym okresie 2008 r.), a w województwie mazowieckim 35107 mieszkań, tj. o 10,9% więcej niż przed rokiem. Wzrost liczby oddanych mieszkań odnotowano w budownictwie realizowanym na sprzedaż lub wynajem (z 12744 do 15489 mieszkań,

tj. o 21,5% więcej). Natomiast spadek nastąpił w budownictwie spółdzielczym, które oddało do użytkowania 1205 mieszkań (o 34,1% mniej), w budownictwie indywidualnym – 1021 (o 23,9% mniej) oraz w budownictwie komunalnym – 234 (o 6,8%). W budownictwie społecznym czynszowym w okresie styczeń – listopad 2009 r. oddano do użytkowania 15 mieszkań, natomiast w bu-

STRUKTURA MIESZKAŃ ODDANYCH DO UŻYTKOWANIA W M.ST. WARSZAWIE WEDŁUG FORM BUDOWNICTWA W OKRESIE STYCZEŃ – LISTOPAD 2009 R.



¹ Dane meldunkowe.

Opracowania sygnałne wydane w 2009 r.

Komunikat o sytuacji społeczno-gospodarczej woj. mazowieckiego.

Stan i ruch naturalny ludności w woj. mazowieckim w 2008 r.

Aktywność ekonomiczna ludności w woj. mazowieckim.
(IV kw. 2008 r., I, II, III kw. 2009 r.)

Budownictwo mieszkaniowe w woj. mazowieckim w 2008 r.

Podmioty gospodarki narodowej wpisane do rejestru REGON w woj. mazowieckim.
Stan na koniec 2008 r.

Turystyka w woj. mazowieckim w 2008 r.

Statystyka Warszawy.

Wybrane dane o podregionach województwa mazowieckiego.
(IV kw. 2008 r., I, II, III kw. 2009 r.)

Rolnictwo w woj. mazowieckim w 2008 r.

Budżety gospodarstw domowych w woj. mazowieckim w 2008 r.

Rachunki regionalne w woj. mazowieckim w latach 1995-2007.

Szkolnictwo wyższe w woj. mazowieckim w 2008 r.

**Informacje na temat publikacji
wydawanych
przez urząd uzyskamy w:**

Centrum Informacji Statystycznej,
pok. 18, parter
tel. 0 22 464-20-85, 0 22 464-23-20
faks 0 22 846-78-32

**oraz
w Centrach Informacji Statystycznej w:**

Oddziały w Ciechanowie
06-400 Ciechanów, ul. Nadrzeczna 1
tel. 0 23 672-53-12

Oddziały w Ostrołęce
07-410 Ostrołęka, ul. Insurekcyjna 3
tel. 0 29 760-78-50

Oddziały w Płocku
09-407 Płock, ul. Otołińska 21
tel. 0 24 366-50-37

Oddziały w Radomiu
26-610 Radom, ul. Planty 39/45
tel. 0 48 363-06-07

Oddziały w Siedlcach
08-110 Siedlce, ul. Pułaskiego 19/21
tel. 0 25 632-71-65

**SPRZEDAŻ DETALICZNĄ WYDAWNICTW
URZĘDU STATYSTYCZNEGO
PROWADZĄ:**

**US w Warszawie,
Centrum Informacji Statystycznej,**
parter, pok. 18

Punkt sprzedaży
Zakładu Wydawnictw Statystycznych
00-925 Warszawa,
al. Niepodległości 208 (parter)
tel. bezp. 0 22 608-34-27

U w a g a. Zamówienia na prenumeratę publikacji można składać przez Internet www.stat.gov.pl/warsz/ - zakładka publikacje w sprzedaży, pisemnie, faksem lub e-mailem na adres Urzędu Statystycznego w Warszawie, podając pełny adres odbiorcy z kodem pocztowym oraz numerem identyfikacyjnym płatnika VAT (NIP).



downictwie zakładowym nie oddano mieszkań do użytkowania.

W okresie styczeń – listopad 2009 r. **rozpoczęto budowę 9678 mieszkań** (o 52,8% mniej niż w analogicznym okresie 2008 r.), z czego: 7883 w budownictwie realizowanym na sprzedaż lub wynajem, 786 w budownictwie indywidualnym, 613 w budownictwie spółdzielczym, 396 w budownictwie komunalnym.

W okresie styczeń – listopad 2009 r. w Warszawie **wydano pozwolenia na budowę 13640 mieszkań** (o 29,8% mniej niż w analogicznym okresie 2008 r.), w tym w budynkach realizowanych przez inwestorów indywidualnych na

902 mieszkania, tj. o 29,9% mniej niż w analogicznym okresie 2008 r.

Przeciętna powierzchnia użytkowa 1 mieszkania oddanego do użytkowania w okresie styczeń – listopad 2009 r. wyniosła **73,1 m²** i zmniejszyła się w stosunku do analogicznego okresu 2008 r. o 3,1 m². W budownictwie spółdzielczym przeciętna powierzchnia użytkowa wyniosła 62,7 m² (o 3,1 m² mniej niż w analogicznym okresie 2008 r.), w budownictwie realizowanym na sprzedaż lub wynajem – 67,7 m² (o 1,6 m² mniej), w budownictwie indywidualnym – 74,8 m² (o 12,9 m² więcej), w budownictwie komunalnym – 44,6 m² (o 1,1 m² więcej), w budownictwie społecznym czynszowym – 45,0 m².

*Zdrowych i spokojnych Świąt Bożego Narodzenia
spędzonych w gronie rodzinnym
oraz szczęśliwego, pełnego nadziei Nowego 2010 Roku
w imieniu swoim i pracowników
życzy*

*Dyrekcja Urzędu Statystycznego
w Warszawie*



TABL. 1. WYBRANE DANE O M. ST. WARSZAWIE

WYSZCZEGÓLNIENIE A – 2008 r. B – 2009 r.	I	II	III	IV	V	VI	VII	VIII	IX	X	XI	XII
Ludność ^a (w tys. osób)	A	1707,0	1710,1	1708,0	1711,5	1710,1	1709,8	1710,1	1709,8	1709,8	1709,8	1709,8
Bezrobotni zarejestrowani ^a (w tys. osób)	B	30,9	29,7	25,0	24,0	23,2	20,8	22,4	21,1	21,1	20,8	20,7
Stopa bezrobocia ^{ab} (w %)	A	22,8	24,1	25,2	26,5	27,6	30,6	29,0	29,6	29,6	30,6	30,6
Oferty pracy (w ciągu miesiąca)	B	2,8	2,7	2,3	2,2	2,1	1,9	2,0	1,9	1,9	1,9	1,9
Liczba bezrobotnych na 1 ofertę pracy ^a	A	2,1	2,2	2,3*	2,4*	2,5	2,8	2,7	2,7	2,7	2,8	2,8
Przeciętne zatrudnienie w sektorze przedsiębiorstw ^c (w tys. osób)	B	3072	3286	3368	3150	3183	2271	2994	3028	3028	2271	2071
poprzedni miesiąc = 100	A	15	11	10	9	10	12	10	10	10	12	14
analogiczny miesiąc poprzedniego roku = 100	B	12	25	23	25	30	37	30	44	44	37	37
Przeciętne wynagrodzenia miesięczne brutto w sektorze przedsiębiorstw ^c (w zł)	A	950,3	954,6	951,6	952,9	957,2	963,1	960,3	961,0	961,0	963,1	960,4
poprzedni miesiąc = 100	B	941,1	936,3	938,5	934,7	936,3	934,3	933,9	934,0	934,0	934,3	934,3
analogiczny miesiąc poprzedniego roku = 100	A	100,8	100,2	100,0	100,1	100,5	100,2	100,2	100,1	100,1	100,2	99,7
Przeciętne wynagrodzenia miesięczne brutto w sektorze przedsiębiorstw ^c (w zł)	B	98,0	99,8	100,1	99,6	100,2	100,0	99,9	100,0	100,0	100,0	101,9
poprzedni miesiąc = 100	A	107,7	107,1	106,5	105,4	104,8	104,3	104,5	103,1	103,1	102,8	101,9
analogiczny miesiąc poprzedniego roku = 100	B	99,0	98,1	98,4	98,1	97,8	97,0	97,2	97,2	97,2	97,0	97,0
Przeciętne wynagrodzenia miesięczne brutto w sektorze przedsiębiorstw ^c (w zł)	A	3936,62	4320,29	4087,23	4203,24	4276,53	4291,74	4222,07	4471,77	4471,77	4291,74	4517,47
poprzedni miesiąc = 100	B	4366,75	4650,05	4245,99	4315,73	4534,68	4365,06	4312,51	4542,44	4542,44	4365,06	4365,06
analogiczny miesiąc poprzedniego roku = 100	A	93,6	106,1	96,1	102,8	101,7	96,0	100,3	105,9	105,9	96,0	105,3
Mieszkania oddane do użytkowania (od początku roku)	B	96,7	107,7	94,8	101,6	105,1	96,1	99,9	105,3	105,3	96,1	107,4
analogiczny okres poprzedniego roku = 100	A	110,9	111,8	109,7	113,5	112,0	108,5	112,9	111,9	111,9	108,5	107,4
analogiczny okres poprzedniego roku = 100	B	110,9	107,6	103,9	102,7	106,0	101,7	102,6	101,6	101,6	101,7	19049
analogiczny okres poprzedniego roku = 100	A	1553	2943	7215	9047	11104	16166	13107	15582	15582	16166	19049
analogiczny okres poprzedniego roku = 100	B	2360	5150	9034	10052	12662*	17964	13831*	16721*	16721*	17964	121,1
analogiczny okres poprzedniego roku = 100	A	146,0	103,0	177,2	179,6	161,6	120,4	156,8	132,6	132,6	120,4	121,1
analogiczny okres poprzedniego roku = 100	B	152,0	175,0	125,2	111,1	114,0*	111,1	104,9*	107,3*	107,3*	111,1	111,1

a Stan w końcu okresu. b Udział zarejestrowanych bezrobotnych w cywilnej ludności aktywnej zawodowo. c W przedsiębiorstwach o liczbie pracujących powyżej 9 osób.

TABL. 1. WYBRANE DANE O M. ST. WARSZAWIE (dok.)

WYSZCZEGÓLNIENIE A – 2008 r. B – 2009 r.		I	II	III	IV	V	VI	VII	VIII	IX	X	XI	XII
Produkcja sprzedana przemysłu ^a (w cenach stałych): analogiczny miesiąc poprzedniego roku = 100	A	109,7	113,7	107,9	117,5	102,3	109,7	98,9	98,4	105,8	96,0	92,3	101,4
	B	83,7	82,7	91,1	78,9	91,8	78,1	83,5	88,1	93,6	86,3	94,7	
Produkcja budowlano-montażowa ^a (w cenach bieżących): poprzedni miesiąc = 100	A	48,8	92,6	114,1	112,3	100,9	123,5	87,1	102,9	112,6	101,5	102,9	92,1
	B	62,8	92,7	117,0	112,3	104,0	124,8	122,7	91,2	85,2	143,2	85,5	
analogiczny miesiąc poprzedniego roku = 100	A	128,7	117,7	119,4	113,3	107,5	114,2	93,9	87,4	102,8	103,0	92,7	70,1
	B	90,2	90,3	92,6	92,6	95,4	96,4	135,8	120,4	91,1	128,5	106,7	
Sprzedaż detaliczna towarów ^a (w cenach bieżących): poprzedni miesiąc = 100	A	77,2	98,5	105,0	103,1	97,6	101,4	98,5	99,4	104,3	107,2	87,4	128,0
	B	70,3	99,9	111,4	99,5	102,4	101,3	108,0	96,1	102,8	106,3	95,1	
analogiczny miesiąc poprzedniego roku = 100	A	131,0	131,8	117,3	118,5	114,6	110,1	106,6	107,4	108,9	105,4	95,4	99,7
	B	90,7	92,1	97,6	94,2	98,8	98,7	108,2	104,7	103,2	102,3	111,4	
Wskaźnik rentowności obrotu w przedsiębiorstwach ^b : brutto ^c (w %)	A	.	.	6,3	.	.	6,1	.	.	6,1	.	.	.
	B	.	.	1,5	.	.	4,5	.	.	5,3	.	.	.
	A	.	.	4,8	.	.	4,8	.	.	4,7	.	.	.
	B	.	.	0,5	.	.	3,6	.	.	4,3	.	.	.
Podmioty gospodarki narodowej ^e	A	313984	314917	316102	317087	317996	319136	319896	320627	321743	322798	323528	324282
	B	324767	325638	325916	326400	326099	326425	327442	328620	328868	328606	327749	
w tym spółki handlowe	A	57192	57479	57851	58162	58362	58794	58891	58873	59127	59290	59518	59750
	B	59967	60288	60602	60839	61044	61300	61548	61962	62371	62877	63197	
w tym z udziałem kapitału zagranicznego	A	18432	18501	18630	18706	18761	18853	18857	18848	18910	18922	18988	19105
	B	19115	19178	19220	19248	19279	19323	19345	19408	19475	19525	19558	

^a W przedsiębiorstwach o liczbie pracujących powyżej 9 osób. ^b O liczbie pracujących powyżej 49 osób, bez przedsiębiorstw rolnictwa, leśnictwa, łowiectwa i rybactwa oraz działalności finansowej i ubezpieczeniowej; dane prezentowane są narastająco. ^c Relacja wyniku finansowego brutto do przychodów z całokształtu działalności. ^d Relacja wyniku finansowego netto do przychodów z całokształtu działalności. ^e W rejestrze REGON; bez rolników indywidualnych; stan w końcu okresu.

U w a g a. W tablicy zastosowano następujące znaki umowne: (.) zupełny brak informacji albo brak informacji wiarygodnych, znak * oznacza, że dane zostały zmienione w stosunku do wcześniej opublikowanych.