



URZĄD STATYSTYCZNY W WARSZAWIE
ul. 1 Sierpnia 21, 02-134 Warszawa

Wyniki wstępne

Data opracowania 27.02.2004 r.

Kontakt: e-mail: sekretariatUSWAW@stat.gov.pl
tel. (022) 846-76-66
fax (022) 846-76-67

Internet: www.stat.gov.pl/urzedz/warsz

**KOMUNIKAT
O SYTUACJI SPOŁECZNO-GOSPODARCZEJ
WOJEWÓDZTWA MAZOWIECKIEGO**

Styczeń 2004

Nr 1

PODSTAWOWE TENDENCJE

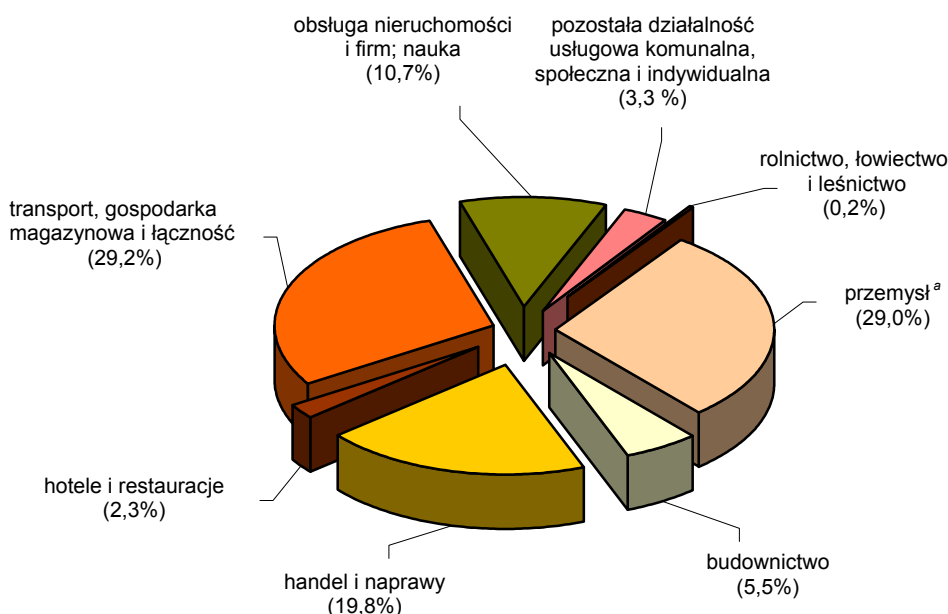
- ⇒ Przeciętne zatrudnienie w sektorze przedsiębiorstw w styczniu 2004 r. wyniosło 1121,4 tys. osób i było 0,3% większe niż przed rokiem.
- ⇒ Rejestry powiatowych urzędów pracy w końcu stycznia 2004 r. obejmowały 376,8 tys. osób bezrobotnych, a stopa bezrobocia ukształtowała się na poziomie 15,6%.
- ⇒ Przeciętne miesięczne wynagrodzenie brutto w sektorze przedsiębiorstw w styczniu 2004 r. wyniosło 2941,87 zł i było o 3,5% większe niż w styczniu 2003 r.
- ⇒ W styczniu 2004 r. oddano do użytku 1145 mieszkań, tj. o 17,8% mniej niż w styczniu 2003 r.; z ogólnej liczby mieszkań oddanych do użytku inwestorzy indywidualni przekazali 723 mieszkania (63,1% ogółu oddanych mieszkań).
- ⇒ W styczniu 2004 r. skup ziarna zbóż, żywca rzeźnego (w przeliczeniu na mięso) oraz mleka był większy od notowanego przed rokiem (odpowiednio o 11,3%, 28,4% i 6,7%).
- ⇒ W styczniu 2004 r. w porównaniu z analogicznym miesiącem 2003 r. odnotowano wzrost poziomu cen skupu oraz cen targowiskowych zbóż oraz żywca wieprzowego.
- ⇒ Produkcja sprzedana przemysłu w styczniu 2004 r. była (w cenach stałych) o 12,8% większa niż przed rokiem.
- ⇒ Produkcja budowlano-montażowa w styczniu 2004 r. była o 21,3% mniejsza niż przed rokiem.
- ⇒ Sprzedaż detaliczna zrealizowana przez przedsiębiorstwa handlowe i niehandlowe w styczniu 2004 r. była o 4,8 % wyższa niż w styczniu 2003 r.

RYNEK PRACY

W styczniu 2004 r. **liczba pracujących w sektorze przedsiębiorstw** województwa mazowieckiego (w jednostkach o liczbie pracujących powyżej 9 osób) wyniosła 1166,3 tys. osób i była o 0,4% większa niż w grudniu 2003 r. oraz o 0,1% wyższa od notowanej w styczniu 2003 r.

Przeciętne zatrudnienie w sektorze przedsiębiorstw (w jednostkach o liczbie pracujących powyżej 9 osób) w styczniu 2004 r. wyniosło 1121,4 tys. osób i było 0,5% większe niż w grudniu 2003 r. W sektorze publicznym zatrudnienie obniżyło się o 1,3%, a w prywatnym wzrosło o 1,3%. Sektor publiczny skupiał 31,4%, a prywatny 68,6% ogółu zatrudnionych. W porównaniu ze styczniem 2003 r. przeciętne zatrudnienie w sektorze przedsiębiorstw zwiększyło się o 0,3%. Wzrost zatrudnienia w stosunku do stycznia 2003 r. odnotowano w sekcjach: hotele i restauracje (o 4,5%), handel i naprawy (o 4,3%), pozostała działalność usługowa komunalna, społeczna i indywidualna (o 3,9%), transport, gospodarka magazynowa i łączność (o 0,6%). Spadek zatrudnienia wystąpił m.in. w górnictwie i kopalnictwie (o 15,4%), budownictwie (o 4,6%), wytwarzaniu i zaopatrywaniu w energię elektryczną, gaz, wodę (o 3,0%), obsłudze nieruchomości i firm; nauce (o 2,8%), przetwórstwie przemysłowym (o 0,6%).

STRUKTURA PRZECIĘTNEGO ZATRUDNIENIA WEDŁUG SEKCJI PKD W STYCZNIU 2004 R.



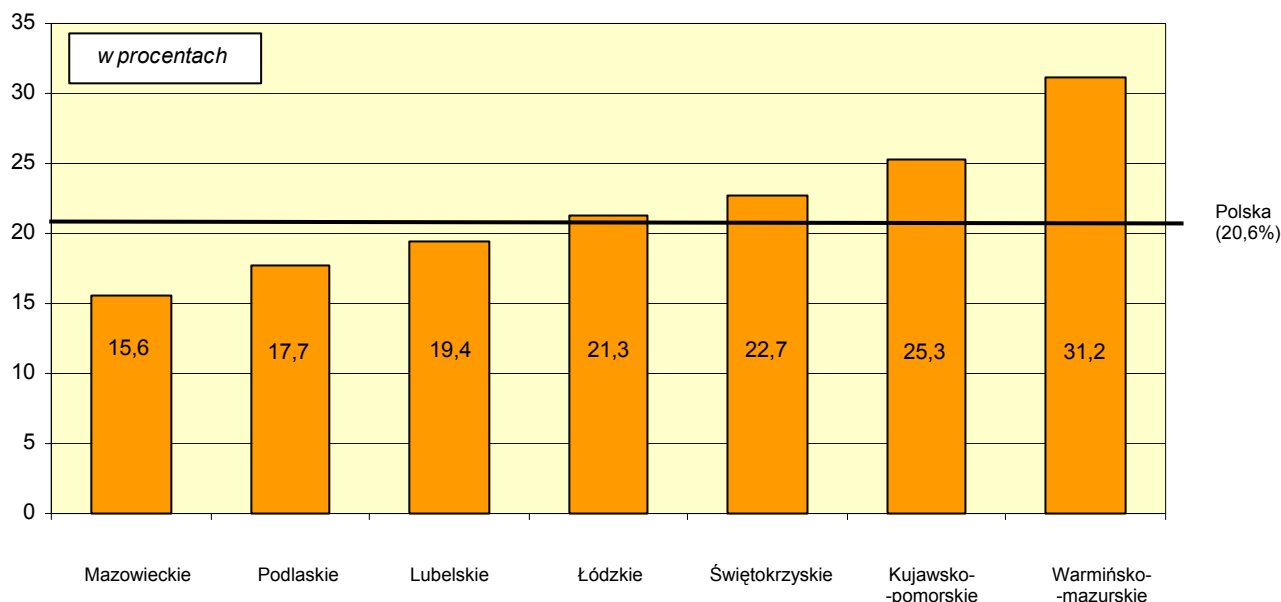
^a Obejmuje sekcje: „górnictwo i kopalnictwo”, „przetwórstwo przemysłowe”, „wytwarzanie i zaopatrywanie w energię elektryczną, gaz, wodę”.

W styczniu 2004 r. powiatowe urzędy pracy województwa mazowieckiego zarejestrowały 31,2 tys. bezrobotnych (w grudniu 2003 r. 25,9 tys., a w styczniu 2003 r. 28,4 tys.). W ciągu całego miesiąca wyłączono z ewidencji 18,0 tys. osób (w poprzednim miesiącu 19,2 tys., a w styczniu 2003 r. 19,4 tys.). Spośród nich 9,2 tys. osób podjęło pracę. Ostatecznie w końcu stycznia **rejestry bezrobotnych** w województwie mazowieckim obejmowały 376,8 tys. osób, tj. o 3,6% więcej niż w końcu grudnia 2003 r. oraz o 0,3% mniej niż w styczniu 2003 r. Kobiety stanowiły 48,9% ogółu bezrobotnych (w styczniu 2003 r. 49,0%). Prawa do zasiłku nie posiadało 322,8 tys. osób, tj. 85,7% zarejestrowanych bezrobotnych (w styczniu 2003 r. 319,8 tys., tj. 84,6%). W całym województwie zgłoszono w styczniu 6364 oferty pracy. W końcu miesiąca urzędy dysponowały ofertami pracy dla 1595 osób, a na jedną ofertę przypadało 236 osób zarejestrowanych jako bezrobotne (w grudniu 2003 r. 435, a w styczniu 2003 r. — 336).

Stopa bezrobocia w województwie wyniosła 15,6%, przy średniej w kraju 20,6%.

STOPA BEZROBOCIA NA TLE OŚCIENNYCH WOJEWÓDZTW W 2004 R.

Stan w dniu 31 I



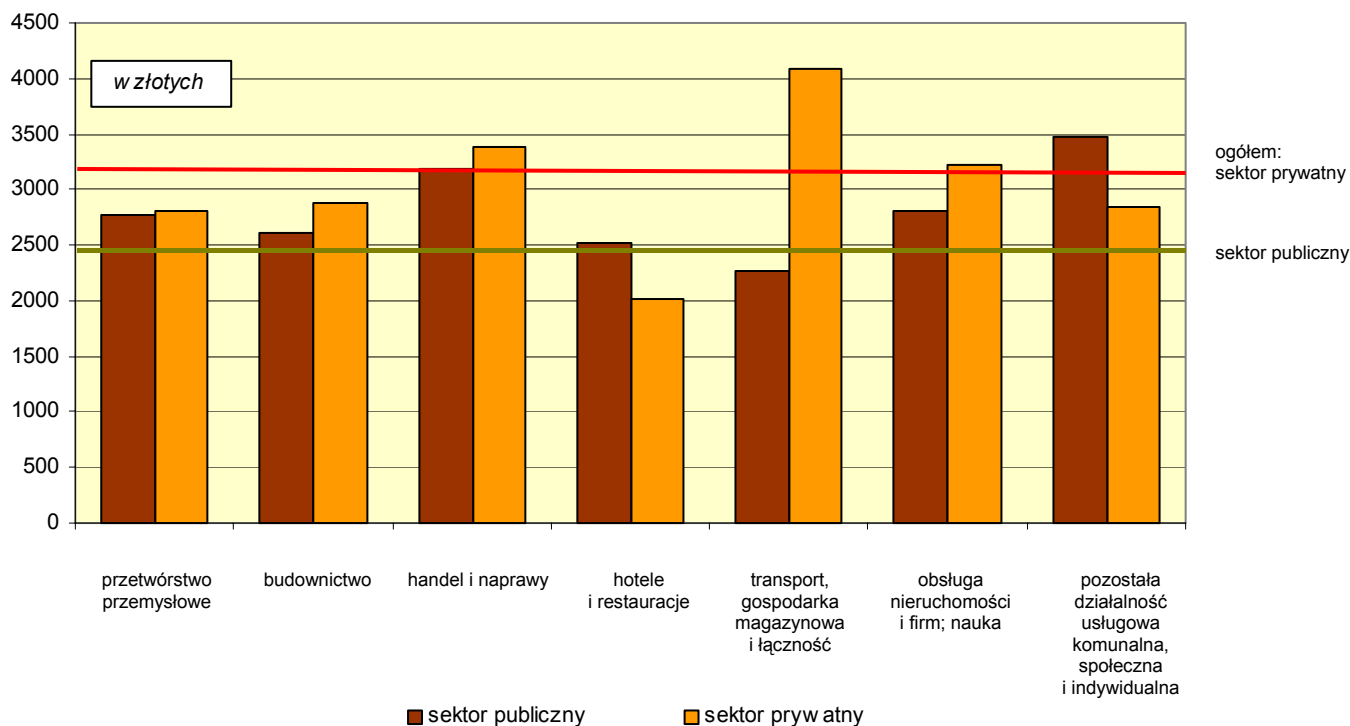
WYNAGRODZENIA

Przeciętne miesięczne wynagrodzenie brutto w sektorze przedsiębiorstw województwa mazowieckiego (w jednostkach o liczbie pracujących powyżej 9 osób) w styczniu 2004 r. wyniosło 2941,87 zł i było o 10,1% niższe niż w grudniu 2003 r. i o 3,5% większe niż w styczniu 2003 r. Wzrost przeciętnego wynagrodzenia brutto w stosunku do stycznia 2003 r. odnotowano m.in. w górnictwie i kopalnictwie (o 10,8%), handlu i naprawach (o 7,6%), budownictwie (o 3,1%), przetwórstwie przemysłowym (o 2,7%), transporcie, gospodarce magazynowej i łączności (o 1,3%). Przeciętne wynagrodzenie zmniejszyło się natomiast w hotelach i restauracjach (o 3,9%), wytwarzaniu i zaopatrywaniu w energię elektryczną, gaz, wodę (o 1,1%), obsłudze nieruchomości i firm; nauce (o 0,3%). W porównaniu z grudniem 2003 r. spadek przeciętnego wynagrodzenia zanotowano m.in. w wytwarzaniu i

zaopatrywaniu w energię elektryczną, gaz, wodę (o 25,3%), obsłudze nieruchomości i firm; nauce (o 15,9%), hotelach i restauracjach (o 14,7%), pozostałej działalności usługowej komunalnej, społecznej i indywidualnej (o 13,3%), transporcie, gospodarce magazynowej i łączności (o 12,2%), przetwórstwie przemysłowym (o 6,9%), budownictwie (o 6,7%), handlu i naprawach (o 3,9%).

Przeciętne miesięczne wynagrodzenie brutto w **sektorze prywatnym** w styczniu 2004 r. wyniosło 3153,73 zł i było o 27,2% większe niż w **sektorze publicznym**, w którym wynosiło 2479,75 zł.

PRZECIĘTNE MIESIĘCZNE WYNAGRODZENIA BRUTTO WEDŁUG WYBRANYCH SEKCJI PKD I SEKTORÓW WŁASNOŚCI W STYCZNIU 2004 R.



MIESZKANIA

W styczniu 2004 r. oddano do użytku 1145 **mieszkań**, tj. o 72,7% mniej niż w grudniu 2003 r. i o 17,8% mniej niż w styczniu 2003 r. Z ogólnej liczby mieszkań oddanych do użytku inwestorzy indywidualni przekazali 723 mieszkania (63,1% ogółu oddanych mieszkań), spółdzielnie mieszkaniowe — 93 mieszkania (8,1%), inwestorzy budujący na sprzedaż lub wynajem — 206 mieszkań (18,0%), natomiast w budownictwie społecznym czynszowym oddano do użytku 123 mieszkania (10,7%). W styczniu 2004 r. nie przekazano do eksploatacji mieszkań komunalnych i zakładowych.

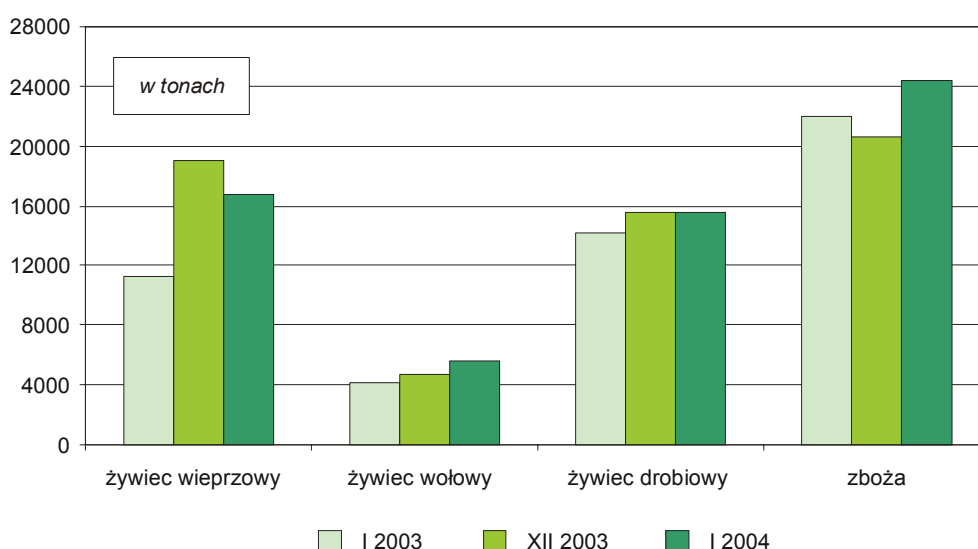
Łączna **powierzchnia mieszkań** oddanych do użytku w styczniu 2004 r. wyniosła 133899 m² i była o 67,9% mniejsza niż w grudniu 2003 r. i o 6,5% mniejsza niż w styczniu 2003 r. Przeciętna powierzchnia użytkowa mieszkania przekazanego do użytku wyniosła 116,9 m², największa była dla mieszkań budownictwa indywidualnego — 146,8 m².

W styczniu 2004 r. starostwa powiatowe wydały **pozwolenia na budowę** 1407 nowych mieszkań, w tym 481 w budynkach realizowanych przez inwestorów indywidualnych.

ROLNICTWO

W styczniu 2004 r. **skupiono** 24,4 tys. t zbóż podstawowych konsumpcyjnych i paszowych (z mieszankami zbożowymi), tj. o 18,2% więcej w porównaniu z poprzednim miesiącem i o 11,3% więcej niż w analogicznym okresie 2003 r. Skup żywca rzeźnego (w przeliczeniu na mięso) wyniósł 27,4 tys. t i był o 4,1% mniejszy niż w grudniu 2003 r. i o 28,4% większy niż w styczniu 2003 r. Mleka skupiono o 4,0% więcej niż przed miesiącem i o 6,7% więcej niż przed rokiem. Za 1 hektolitr mleka płacono w skupie 78,33 zł, tj. o 0,3% więcej w porównaniu z poprzednim miesiącem i o 10,9% więcej w porównaniu ze styczniem 2003 r.

SKUP WYBRANYCH PRODUKTÓW ROLNYCH



Na rynku rolnym województwa mazowieckiego w styczniu 2004 r. w porównaniu z poprzednim miesiącem odnotowano wzrost cen skupu i cen targowiskowych zbóż. Średnia cena skupu pszenicy (69,96 zł/dt) była o 8,8% wyższa niż przed miesiącem, a na targowiskach (61,26 zł/dt) odpowiednio wyższa o 2,5%. Za 1 dt żyta w skupie płacono średnio 52,01 zł, tj. o 7,9% więcej niż przed miesiącem, a na targowiskach — 45,98 zł/dt, tj. o 5,4% więcej. Ceny ziemniaków w obrocie targowiskowym zwiększyły się do 34,00 zł/dt, tj. o 2,7%. Na targowiskach odnotowano w styczniu 2004 r. niższą niż w przed miesiącem cenę żywca rzeźnego wołowego, natomiast nie zmieniła się cena żywca rzeźnego wieprzowego. W skupie mniej płacono za żywca wołowy i wieprzowy.

W styczniu 2004 r. w porównaniu z analogicznym miesiącem 2003 r. odnotowano wzrost poziomu cen skupu oraz cen targowiskowych zbóż oraz żywca wieprzowego.

Ceny zwierząt gospodarskich notowane w styczniu 2004 r. na targowiskach w stosunku do poprzedniego miesiąca uległy niewielkim wahaniom (dynamika od 97,9% do 100,3%). W odniesieniu do stycznia 2003 r. daje się obserwować dalszy spadek cen, przy czym największy spadek dotyczy prosiąt na chów (o 14,2%) i krowy dojnej (o 4,8%).

PRZEMYSŁ I BUDOWNICTWO

W styczniu 2004 r. **produkcja sprzedana przemysłu** (w przedsiębiorstwach o liczbie pracujących powyżej 9 osób) ukształtowała się na poziomie 9211,6 mln zł (w bieżących cenach bazowych) i była (w cenach stałych) niższa o 9,9% w stosunku do grudnia 2003 r. i o 12,8% większa w odniesieniu do stycznia 2003 r.

W porównaniu z analogicznym okresem 2003 r. wzrost produkcji odnotowano w przetwórstwie przemysłowym — o 14,6% oraz w wytwarzaniu i zaopatrywaniu w energię elektryczną, gaz, wodę — o 7,8%. W górnictwie i kopalnictwie zanotowano spadek sprzedaży o 21,8%. Wśród działów zaliczanych do przetwórstwa przemysłowego wysoki wzrost sprzedaży wyrobów i usług odnotowano m.in. w produkcji wyrobów z surowców niemetalicznych pozostałych (o 63,1%), produkcji odzieży i wyrobów futrzarskich (o 31,9%), produkcji maszyn i aparatury elektrycznej (o 31,8%), produkcji wyrobów gumowych i z tworzyw sztucznych (o 27,9%), produkcji wyrobów chemicznych (o 23,8%). Znaczny spadek sprzedaży wystąpił w produkcji skór wyprawionych i wyrobów z nich (o 20,4%) oraz produkcji instrumentów medycznych, precyzyjnych i optycznych, zegarów i zegarków (o 16,6%).

W styczniu 2004 r. wydajność pracy, mierzona produkcją sprzedaną na 1 zatrudnionego w przemyśle, wyniosła 28359 zł (w bieżących cenach bazowych) i była — licząc w cenach stałych — o 13,9% większa niż w analogicznym okresie 2003 r.

Wartość **produkcji sprzedanej budownictwa** (w przedsiębiorstwach o liczbie pracujących powyżej 9 osób) w styczniu 2004 r. wyniosła 840,9 mln zł (w cenach bieżących) i była o 66,7% niższa niż w grudniu 2003 r. oraz o 27,5% mniejsza niż w styczniu 2003 r.

Wartość produkcji budowlano-montażowej zrealizowanej w styczniu 2004 r. wyniosła 357,4 mln zł, tj. 42,5% ogółu przychodów w budownictwie. W stosunku do poprzedniego miesiąca wartość ta była niższa o 71,1%, a w porównaniu ze styczniem 2003 r. mniejsza o 21,3%. W strukturze produkcji budowlano-montażowej województwa mazowieckiego największy udział mają przedsiębiorstwa zajmujące się wznoszeniem obiektów budowlanych; inżynierią lądową i wodną (w styczniu 2004 r. — 82,5%).

Wydajność pracy, mierzona produkcją sprzedaną na 1 zatrudnionego w budownictwie, w styczniu 2004 r. wyniosła 13499 zł i była o 65,9% niższa niż w poprzednim miesiącu i o 24,0% mniejsza niż w styczniu 2003 r.

HANDEL

Sprzedaż detaliczna zrealizowana przez przedsiębiorstwa handlowe i niehandlowe województwa mazowieckiego (o liczbie pracujących powyżej 9 osób) w styczniu 2004 r. była (w cenach bieżących) o 4,8 % wyższa niż w styczniu 2003 r. Znacznie wyższy od przeciętnego wzrost dotyczył sprzedaży żywności, napojów alkoholowych i bezalkoholowych oraz wyrobów tytoniowych w wyspecjalizowanych punktach (o 42,2%), sprzedaży włókna, odzieży, obuwia (o 39,3%), a także mebli, RTV, AGD (o 34,3%). Natomiast spadek dotyczył sprzedaży pojazdów mechanicznych, motocykli, części (o 52,8%).

W porównaniu z grudniem 2003 r. sprzedaż detaliczna zmniejszyła się o 34,5%.

WYBRANE DANE O WOJEWÓDZTWIE MAZOWIECKIM

WYSZCZEGÓLNIENIE A – 2003 r. B – 2004 r.		I	II	III	IV	V	VI	VII	VIII	IX	X	XI	XII
Ludność ^a (w tys. osób).....	A	.	.	5128,4	.	.	5130,4	.	.	5134,5	.	.	.
	B
Bezrobotni zarejestrowani ^a (w tys. osób).....	A	377,9	381,5	379,7	373,6	365,4	363,7	363,0	360,1	356,7	354,3	356,9	363,6
	B	376,8
Stopa bezrobocia ^{ab} (w %)	A	15,6	15,7	15,6	15,4	15,1	15,1	15,0	14,9	14,8	14,7	14,8	15,1
	B	15,6
Oferty pracy (w ciągu miesiąca).....	A	4134	4140	5803	7118	7553	5818	7881	8442	8661	6963	5094	3612
	B	6364
Liczba bezrobotnych na 1 ofertę pracy ^a	A	336	323	295	195	267	237	173	188	180	247	260	435
	B	236
Przeciętne zatrudnienie w sektorze przedsiębiorstw ^c (w tys. osób).....	A	1117,6	1128,5	1127,4	1126,8	1125,3	1121,4	1123,7	1123,3	1121,4	1123,4	1119,6	1116,1
	B	1121,4
poprzedni miesiąc = 100.....	A	97,6	101,0	99,9	99,9	99,9	99,7	100,2	100,0	99,8	100,2	99,7	99,7
	B	100,5
analogiczny miesiąc poprzedniego roku = 100	A	99,4	100,7	100,7	100,9	101,0	100,8	101,3	101,2	101,2	101,6	97,4	97,4
	B	100,3
Przeciętne wynagrodzenia miesięczne brutto w sektorze przedsiębiorstw ^c (w zł)	A	2842,84	2894,63	2961,38	3027,72	2914,09	2940,03	2991,81	2917,97	3115,12	2951,44	3055,94	3272,09
	B	2941,87
poprzedni miesiąc = 100.....	A	90,3	101,8	102,3	102,2	96,2	100,9	101,8	97,5	106,8	94,7	103,5	107,1
	B	89,9
analogiczny miesiąc poprzedniego roku = 100	A	103,5	101,5	101,5	104,4	94,3	101,9	101,2	100,0	100,5	100,8	102,7	103,9
	B	103,5
Mieszkania oddane do użytku (od początku roku)	A	1393	3696	4659	6525	8348	11395	17962	19305	21645	23068	25781	29978
	B	1145
analogiczny okres poprzedniego roku = 100	A	74,6	107,1	100,4	95,7	104,1	118,1	164,7	154,0	155,5	131,2	131,9	134,3
	B	82,2
Nakłady inwestycyjne ^d (w tys. zł; ceny bieżące)	A	.	.	2857,1	.	.	6964,5	.	.	11727,9	.	.	.
	B
analogiczny okres poprzedniego roku = 100 (ceny bieżące)	A	.	.	99,3	.	.	89,8	.	.	98,9	.	.	.
	B

^a Stan w końcu okresu. ^b Udział zarejestrowanych bezrobotnych w cywilnej ludności aktywnej zawodowo. ^c W przedsiębiorstwach z większą od 9 liczbą pracujących. ^d W przedsiębiorstwach z większą od 49 liczbą pracujących.

WYBRANE DANE O WOJEWÓDZTWIE MAZOWIECKIM (cd.)

WYSZCZEGÓLNIENIE A – 2003 r. B – 2004 r.		I	II	III	IV	V	VI	VII	VIII	IX	X	XI	XII
Produkcja sprzedana przemysłu ^a (w cenach stałych):													
poprzedni miesiąc = 100.....	A	81,1	99,9	109,9	97,0	98,9	101,2	105,0	98,3	109,7	105,6	94,3	105,4
	B	90,1											
analogiczny miesiąc poprzedniego roku = 100	A	96,8	101,6	100,7	103,4	103,2	105,4	109,1	105,3	108,8	106,0	104,0	101,9
	B	112,8											
Produkcja budowlano-montażowa ^a (w cenach bieżących):													
poprzedni miesiąc = 100.....	A	44,9	94,5	90,3	138,4	126,9	106,6	107,4	103,6	111,8	97,1	94,1	149,8
	B	28,9											
analogiczny miesiąc poprzedniego roku = 100	A	119,3	87,0	65,3	92,5	96,5	100,9	100,0	117,9	106,6	103,3	121,3	122,1
	B	78,7											
Przewozy ładunków ^a w tys. ton.....	A	4616,5	4201,9	4597,1	4630,1	5019,0	4984,1	5100,5	4890,8	4877,4	4831,7	4842,2	4801,8
	B	4787,2											
Sprzedaż detaliczna towarów ^a (w cenach bieżących):													
poprzedni miesiąc = 100.....	A	71,9	94,0	114,1	107,9	100,9	100,5	98,0	103,2	100,6	107,9	98,7	126,0
	B	65,5											
analogiczny miesiąc poprzedniego roku = 100	A	107,7	104,6	97,6	108,6	110,2	111,6	106,1	107,0	106,6	104,5	113,4	115,0
	B	104,8											
Wskaźnik cen:													
towarów i usług konsumpcyjnych ^b :													
analogiczny okres poprzedniego roku = 100	A	.	.	101,0	.	.	100,8	.	.	100,9	.	.	.
	B	.											
skupu ziarna zbóż:													
poprzedni miesiąc = 100.....	A	100,7	101,6	99,2	105,4	106,6	100,2	90,3	91,6	103,7	104,4	122,6	109,5
	B	107,3											
analogiczny miesiąc poprzedniego roku = 100.....	A	94,9	94,8	93,0	97,5	108,4	110,7	112,7	99,6	101,8	106,6	127,6	137,2
	B	146,2											

^a W przedsiębiorstwach z większą od 9 liczbą pracujących. ^b W kwartale.

WYBRANE DANE O WOJEWÓDZTWIE MAZOWIECKIM (dok.)

WYSZCZEGÓLNIENIE A – 2003 r. B – 2004 r.		I	II	III	IV	V	VI	VII	VIII	IX	X	XI	XII
Wskaźnik cen (dok.):													
skupu żywca rzeźnego wołowego:													
poprzedni miesiąc = 100.....	A	93,4	98,2	99,6	106,0	95,5	105,7	91,3	106,3	95,6	100,4	103,2	101,9
	B	97,4											
analogiczny miesiąc poprzedniego roku = 100.....	A	84,9	85,2	84,3	89,3	91,5	102,7	95,3	101,9	92,5	95,5	105,2	95,7
	B	100,0											
skupu żywca rzeźnego wieprzowego:													
poprzedni miesiąc = 100.....	A	87,9	103,3	99,3	106,6	96,7	105,6	111,1	100,1	105,9	88,5	95,3	98,5
	B	97,2											
analogiczny miesiąc poprzedniego roku = 100.....	A	71,0	75,2	73,7	83,7	85,7	94,2	96,7	97,9	108,9	101,8	99,1	96,1
	B	106,2											
Relacje cen skupu ^a żywca wieprzowego do cen 1 kg zestawu pasz ^b		A	7,4	7,5	7,3	7,6	7,5	7,7	5,4	7,3	9,0	8,4	7,8
	B	7,0											7,4
Wskaźnik rentowności obrotu w przedsiębiorstwach ^c :													
brutto ^d (w %)	A	.	.	3,2	.	.	3,3	.	.	3,2	.	.	.
	B	.											
netto ^e (w %).....	A	.	.	1,6	.	.	1,8	.	.	1,7	.	.	.
	B	.											
Podmioty gospodarki narodowej ^f		A	.	557698	.	.	564097	.	.	568952	.	.	575598
	B	.											
w tym spółki handlowe.....		A	.	54012	.	.	54858	.	.	55668	.	.	56628
	B	.											
w tym z udziałem kapitału zagranicznego		A	.	16584	.	.	16734	.	.	16913	.	.	17092
	B	.											

^a Ceny bieżące bez VAT. ^b Zestaw pasz obejmuje: 0,58 kg ziemniaków i 0,35 kg zbóż (wg cen targowiskowych) oraz 0,07 kg mieszanki "PT-2" (wg cen detalicznych). ^c Z większą od 49 liczbą pracujących; dane są prezentowane narastająco. ^d Relacja wyniku finansowego brutto do przychodów z całokształtu działalności. ^e Relacja wyniku finansowego netto do przychodów z całokształtu działalności. ^f W rejestrze REGON, bez rolników indywidualnych; stan w końcu okresu.

**Publikacje Urzędu Statystycznego w Warszawie
w sprzedaży według serii wydawniczych**

Cena
w złotych

ROCZNIKI STATYSTYCZNE / PODSTAWOWE DANE STATYSTYCZNE

<input type="checkbox"/> Rocznik Statystyczny Warszawy 2000	18,00
<input type="checkbox"/> Rocznik Statystyczny Warszawy 2002	22,00
<input type="checkbox"/> Rocznik Statystyczny Województwa Mazowieckiego 2002	25,00

INFORMACJE I OPRACOWANIA STATYSTYCZNE

<input type="checkbox"/> Biuletyn Statystyczny Województwa Mazowieckiego /miesięcznik/ (2002)	12,00
<input type="checkbox"/> Biuletyn Statystyczny Województwa Mazowieckiego /miesięcznik/ (2003)	12,00
<input type="checkbox"/> Przegląd Statystyczny Warszawy 2001 /kwartalnik/	10,00
<input type="checkbox"/> Przegląd Statystyczny Warszawy 2002 /kwartalnik/	12,00
<input type="checkbox"/> Panorama Gmin Warszawy 2001 r.	12,00
<input type="checkbox"/> Zmiany strukturalne grup podmiotów gospodarki narodowej w województwie mazowieckim w 2001 r.	13,00
<input type="checkbox"/> Zmiany strukturalne grup podmiotów gospodarki narodowej w województwie mazowieckim w 2002 r.	16,00
<input type="checkbox"/> Ludność, ruch naturalny i migracje w województwie mazowieckim w 2001 r.	16,00
<input type="checkbox"/> Budżety jednostek samorządu terytorialnego w województwie mazowieckim w 2000 r.	12,00
<input type="checkbox"/> Rynek pracy w województwie mazowieckim w 2001 r.	16,00
<input type="checkbox"/> Rynek pracy w województwie mazowieckim w 2002 r.	16,00

NARODOWY SPIS Powszechny LUDNOŚCI I MIESZKAŃ 2002

<input type="checkbox"/> Raport z wyników spisów powszechnych województwa mazowieckiego	20,00
<input type="checkbox"/> Zamieszkane budynki w województwie mazowieckim	20,00
<input type="checkbox"/> Mieszkania w województwie mazowieckim	20,00

POWSZECHNY SPIS ROLNY 2002

<input type="checkbox"/> Użytkowanie gruntów, powierzchnia zasiewów i pogłowie zwierząt gospodarskich w województwie mazowieckim	15,00
<input type="checkbox"/> Budynki i wyposażenie techniczne gospodarstw rolnych w województwie mazowieckim	15,00



URZĄD STATYSTYCZNY W WARSZAWIE

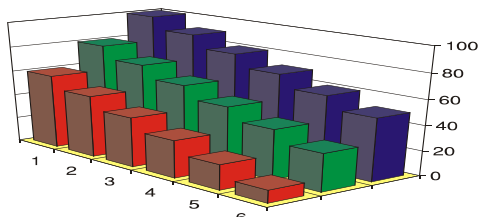
ul. 1 Sierpnia 21
02-134 Warszawa

Centrala: tel. (0-22) 846-30-61; 846-70-11/61

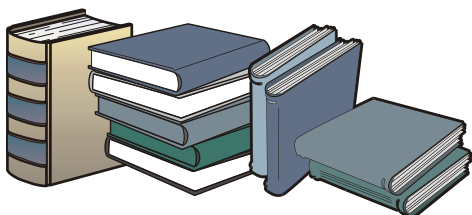
Sekretariat: tel. (0-22) 846-76-66

fax (0-22) 846-76-67

e-mail: sekretariatUSWAW@stat.gov.pl



Udostępnianie informacji
statystycznych
w US w Warszawie prowadzi



Interesanci mogą korzystać
z usług Informatorium
w godz. 8⁰⁰ - 17⁰⁰ **w poniedziałki**
w godz. 8⁰⁰ - 15³⁰ **od wtorku do piątku**
w Urzędzie Statystycznym w Warszawie
i jego oddziałach.



Na miejscu w Informatorium
udostępniane są:

U bieżące komunikaty GUS i informacje
US o podstawowych wielkościach
i wskaźnikach;

U publikacje US i GUS takie jak:
roczniki statystyczne, biuletyny, publikacje
branżowe, zeszyty metodyczne,
klasyfikacje itp.;

U informacje o nowościach wydawniczych
oraz planowanych do wydania
publikacjach urzędów statystycznych i GUS;

Ponadto **Biblioteka US** oferuje
do wglądu Dzienniki Urzędowe GUS
oraz Dzienniki Ustaw i Monitorzy Polskie

Dane statystyczne o województwie
i m.st. Warszawie udostępnione
są również poprzez

INTERNET

<http://www.stat.gov.pl/urzedz/warsz>

WYDZIAŁ UDOSTĘPNIANIA INFORMACJI

w skład którego wchodzi:

Informatorium i Biblioteka

pok. 314, III piętro

Tel./fax (0-22) 846-78-32

Centrala: (0-22)846-30-61; 846-70-11/61 w. 2085

E-mail: informatoriumUSWAW@stat.gov.pl

Wyniki badań statystycznych statystyki
publicznej upowszechnione i udostępnione
są **w formie:**

U informacji udzielonych bezpośrednio,
telefonicznie lub na piśmie;

U zleceń realizowanych na indywidualne
zamówienia;

U wydawnictw statystycznych
(np. miesięczników, kwartalników, roczników
i publikacji jednorazowych);

U krótkich wiadomości statystycznych
i komunikatów.

Sprzedaż publikacji US w Warszawie
prowadzona jest przez:

Informatorium

- na miejscu,
- na zamówienie pocztowe,
- w formie prenumeraty.

Kiosk GUS (al. Niepodległości 208,
00-925 Warszawa)

Niektóre **księgarnie** na terenie Warszawy

