



**URZĄD STATYSTYCZNY W WARSZAWIE**  
ul. 1 Sierpnia 21, 02-134 Warszawa

*Wyniki wstępne*

Data opracowania 29.03.2004 r.

Kontakt: e-mail: sekretariatUSWAW@stat.gov.pl  
tel. (022) 846-76-66  
fax (022) 846-76-67

Internet: [www.stat.gov.pl/urzedy/warsz](http://www.stat.gov.pl/urzedy/warsz)

**KOMUNIKAT  
O SYTUACJI SPOŁECZNO-GOSPODARCZEJ  
WOJEWÓDZTWA MAZOWIECKIEGO**

Luty 2004

Nr 2

\*\*\*

**PODSTAWOWE TENDENCJE**

- ⇒ Przeciętne zatrudnienie w sektorze przedsiębiorstw w lutym 2004 r. wyniosło 1122,1 tys. osób i było o 0,6% mniejsze niż przed rokiem.
- ⇒ Rejestry powiatowych urzędów pracy w końcu lutego 2004 r. obejmowały 378,2 tys. osób bezrobotnych, a stopa bezrobocia ukształtowała się na poziomie 15,6%.
- ⇒ Przeciętne miesięczne wynagrodzenie brutto w sektorze przedsiębiorstw w lutym 2004 r. wyniosło 3043,79 zł i było o 5,1% większe niż w lutym 2003 r.
- ⇒ W lutym 2004 r. oddano do użytku 1665 mieszkań, tj. o 27,7% mniej niż w lutym 2003 r.; z ogólnej liczby mieszkań oddanych do użytku inwestorzy indywidualni przekazali 637 mieszkań (38,3% ogółu oddanych mieszkań).
- ⇒ W lutym 2004 r. skup żywca rzeźnego (w przeliczeniu na mięso) oraz mleka był większy od notowanego przed rokiem (odpowiednio o 60,2% i o 15,1%), a skup ziarna zbóż był o 33,6% mniejszy.
- ⇒ W lutym 2004 r. w porównaniu z analogicznym miesiącem 2003 r. odnotowano wzrost poziomu cen skupu oraz cen targowiskowych zbóż oraz żywca wieprzowego i wołowego.
- ⇒ Produkcja sprzedana przemysłu w lutym 2004 r. była (w cenach stałych) o 13,1% większa niż przed rokiem.
- ⇒ Produkcja budowlano-montażowa w lutym 2004 r. była o 29,2% mniejsza niż przed rokiem.
- ⇒ Sprzedaż detaliczna zrealizowana przez przedsiębiorstwa handlowe i niehandlowe w lutym 2004 r. była o 7,2% wyższa niż w lutym ub. r.

\*\*\*

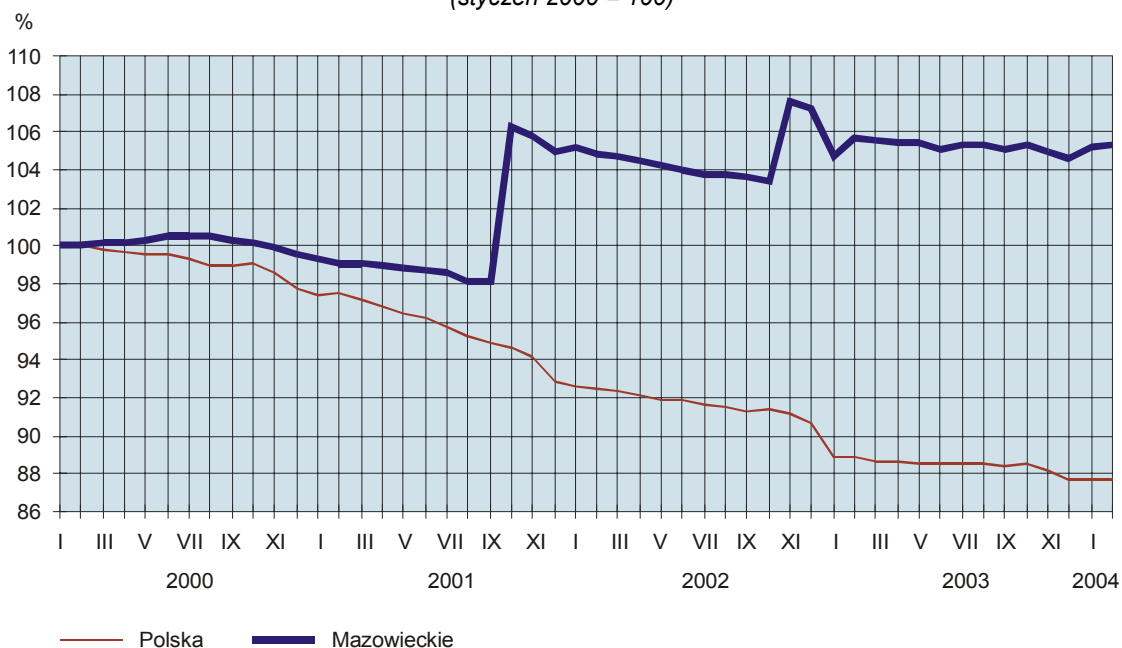
## RYNEK PRACY

W lutym 2004 r. **liczba pracujących w sektorze przedsiębiorstw** województwa mazowieckiego (w jednostkach o liczbie pracujących powyżej 9 osób) wyniosła 1168,0 tys. osób i była o 0,1% większa niż w styczniu br. oraz o 0,7% wyższa niż w lutym 2003 r.

**Przeciętne zatrudnienie w sektorze przedsiębiorstw** (w jednostkach o liczbie pracujących powyżej 9 osób) w lutym br. wyniosło 1122,1 tys. osób i było o 0,1% większe niż w styczniu br. W sektorze publicznym zatrudnienie obniżyło się o 0,2%, a w prywatnym wzrosło o 0,2%. Sektor publiczny skupiał 31,3%, a prywatny 68,7% ogółu zatrudnionych. W porównaniu z lutym 2003 r. przeciętne zatrudnienie w sektorze przedsiębiorstw zmniejszyło się o 0,6%. Znaczny spadek zatrudnienia odnotowano w górnictwie i kopalnictwie (o 27,9%). Zatrudnienie obniżyło się także w budownictwie (o 7,0%), wytwarzaniu i zaopatrywaniu w energię elektryczną, gaz, wodę (o 3,4%), transporcie, gospodarce magazynowej i łączności (o 2,7%), przetwórstwie przemysłowym (o 1,2%). Wzrost zatrudnienia zanotowano w handlu i naprawach (o 4,3%), hotelach i restauracjach (o 2,5%), obsłudze nieruchomości i firm; nauce (o 1,2%).

W okresie styczeń–luty br. przeciętne zatrudnienie w sektorze przedsiębiorstw ukształtowało się na poziomie 1124,2 tys. osób i było o 0,5% niższe niż w analogicznym okresie ub. r.

**DYNAMIKA PRZECIĘTNEGO ZATRUDNIENIA W SEKTORZE PRZEDSIĘBIORSTW**  
(styczeń 2000 = 100)

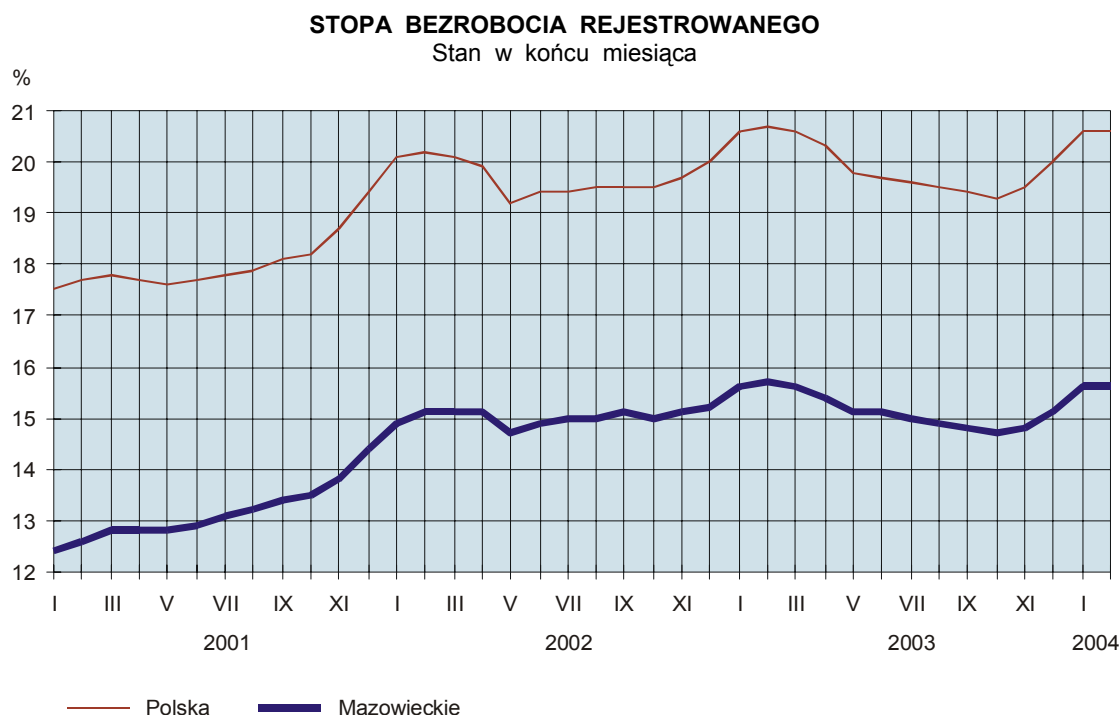


\*\*\*

W lutym 2004 r. powiatowe urzędy pracy województwa mazowieckiego zarejestrowały 21,7 tys. bezrobotnych (w styczniu br. 31,2 tys., a w lutym ub. r. 20,7 tys.). W ciągu całego miesiąca wyłączono z ewidencji 20,2 tys. osób (przed miesiącem 18,0 tys., a przed rokiem 17,1 tys.). Spośród nich 9,9 tys. osób podjęło pracę. Ostatecznie w końcu lutego **rejestry bezrobotnych** w województwie mazowieckim obejmowały 378,2

tys. osób, tj. o 0,4% więcej niż w końcu stycznia br. oraz o 0,9% mniej niż w lutym ub. r. Kobiety stanowiły 48,6% ogółu bezrobotnych (w lutym 2003 r. 48,8%). Prawa do zasiłku nie posiadało 324,3 tys. osób, tj. 85,7% zarejestrowanych bezrobotnych (w lutym ub. r. 324,0 tys., tj. 85,0%). W całym województwie zgłoszono w lutym 6085 ofert pracy. W końcu miesiąca urzędy dysponowały ofertami pracy dla 1492 osób, a na jedną ofertę przypadały 253 osoby zarejestrowane jako bezrobotne (w poprzednim miesiącu 236, a w lutym ub. r. — 323).

Stopa bezrobocia w województwie wyniosła podobnie jak przed miesiącem 15,6% (w kraju 20,6%) i była o 0,1 pkt % niższa niż w lutym ub. r.



\*\*\*

## WYNAGRODZENIA

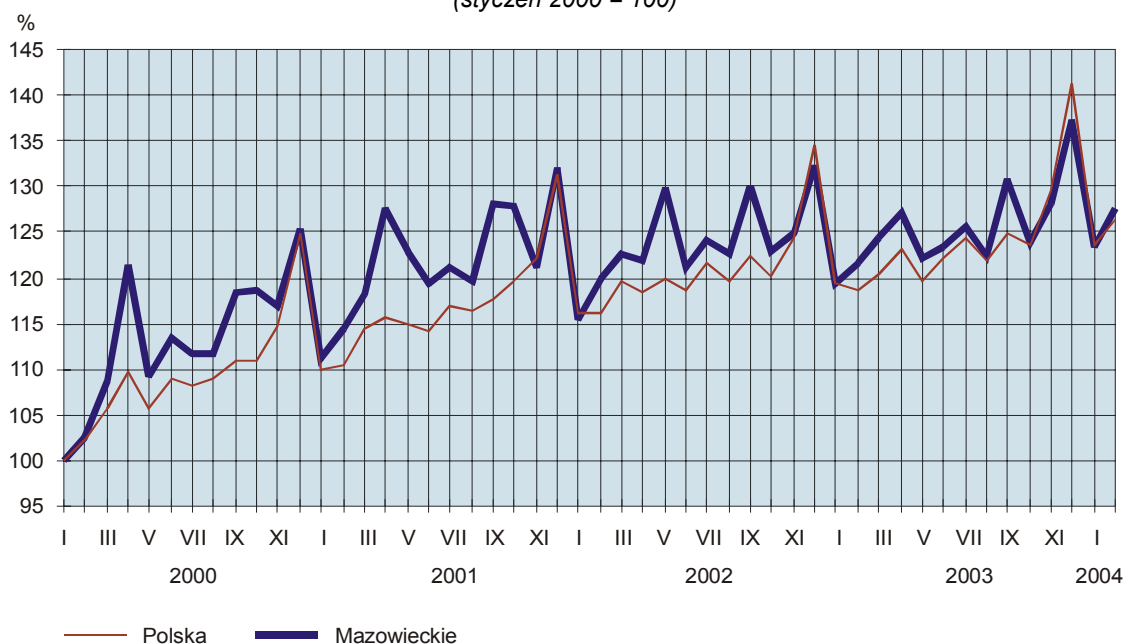
**Przeciętne miesięczne wynagrodzenie brutto w sektorze przedsiębiorstw** województwa mazowieckiego (w jednostkach o liczbie pracujących powyżej 9 osób) w lutym 2004 r. wyniosło 3043,79 zł i było o 3,5% wyższe niż w styczniu br. i o 5,1% większe niż w lutym ub. r. Wzrost przeciętnego wynagrodzenia brutto w stosunku do lutego 2003 r. odnotowano w wytwarzaniu i zaopatrywaniu w energię elektryczną, gaz, wodę (o 12,6%), budownictwie (o 11,3%), górnictwie i kopalnictwie (o 7,8%), handlu i naprawach (o 6,5%), transporcie, gospodarce magazynowej i łączności (o 5,7%), przetwórstwie przemysłowym (o 4,4%). Przeciętne wynagrodzenie zmniejszyło się natomiast w hotelach i restauracjach (o 2,8%), obsłudze nieruchomości i firm; nauce (o 2,3%).

W porównaniu ze styczniem br. wzrost przeciętnego wynagrodzenia wystąpił w większości sekcji sektora przedsiębiorstw, w tym największy w wytwarzaniu i zaopatrywaniu w energię elektryczną, gaz, wodę (o 21,1%).

Przeciętne miesięczne wynagrodzenie brutto w **sektorze prywatnym** w lutym 2004 r. wyniosło 3269,02 zł i było o 28,2% większe niż w **sektorze publicznym**, w którym wynosiło 2550,40 zł.

W okresie styczeń–luty br. przeciętne wynagrodzenie w sektorze przedsiębiorstw ukształtowało się na poziomie 3001,63 zł i było o 3,6% wyższe niż w analogicznym okresie 2003 r.

**DYNAMIKA PRZECIĘTNEGO MIESIĘCZNEGO WYNAGRODZENIA BRUTTO  
W SEKTORZE PRZEDSIĘBIORSTW**  
(styczeń 2000 = 100)



\*\*\*

## FINANSE PRZEDSIĘBIORSTW

W okresie styczeń–grudzień 2003 r. **wyniki finansowe przedsiębiorstw**<sup>1</sup> województwa mazowieckiego uległy niewielkiej poprawie w stosunku do analogicznego okresu 2002 r.

Przychody z całokształtu działalności osiągnęły wartość 389842,3 mln zł i były o 11,0% wyższe niż przed rokiem, natomiast koszty uzyskania tych przychodów osiągnęły wartość 381284,5 mln zł i były wyższe o 9,9%. W badanym okresie szybciej wzrastały przychody netto ze sprzedaży produktów, towarów i materiałów (wzrost o 11,5%) niż koszt własny sprzedanych produktów oraz wartość sprzedanych towarów i materiałów (wzrost o 10,6%) i wyniosły odpowiednio 369897,4 mln zł i 351802,7 mln zł. Wpłynęło to na poprawę rentowności sprzedaży.

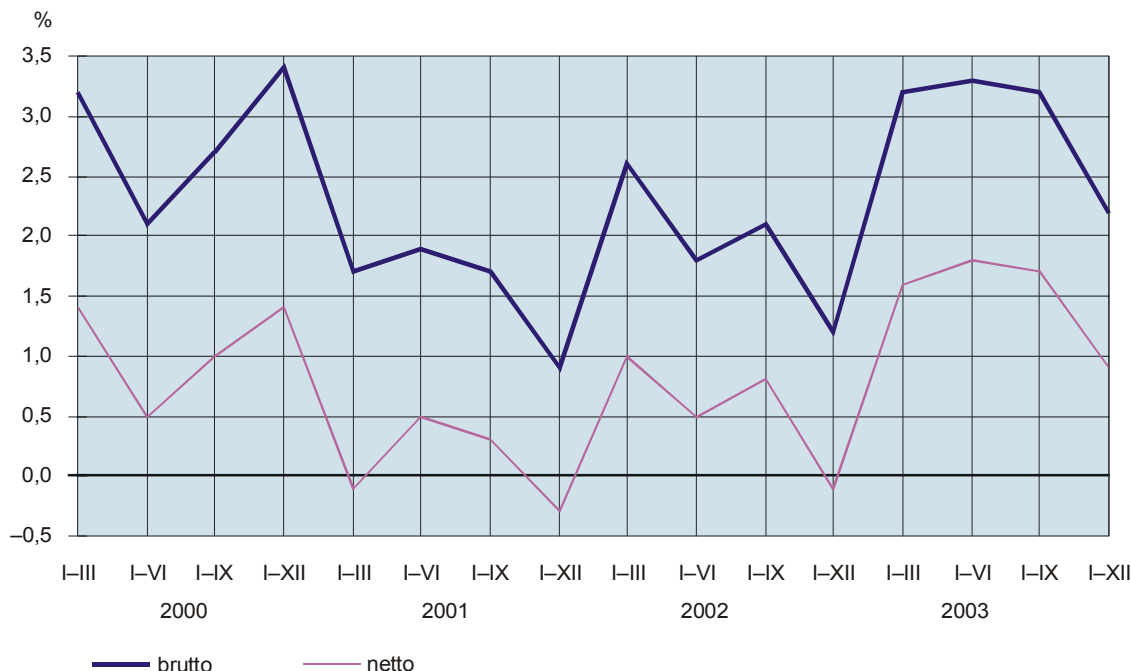
Wynik finansowy na działalności gospodarczej wyniósł 8557,8 mln zł. Po uwzględnieniu wyniku zdarzeń nadzwyczajnych w kwocie 12,7 mln zł wynik finansowy brutto osiągnął wartość 8570,5 mln zł i był o 106,3% wyższy w porównaniu z analogicznym okresem 2002 r. Obciążenia wyniku finansowego brutto wyniosły 5200,0 mln zł (w tym podatkiem dochodowym 4879,1 mln zł). W efekcie wynik finansowy netto zamknął się kwotą 3370,5 mln zł, wobec minus 218,9 mln zł przed rokiem. W omawianym okresie zysk netto wykazało 67,4% badanych przedsiębiorstw, tj. o 4,2 pkt % więcej niż przed rokiem. Udział przychodów przedsiębiorstw wykazujących zysk netto w ogólnej kwocie przychodów z całokształtu działalności wzrósł z 78,2% do 79,2%.

Poprawiły się podstawowe wskaźniki ekonomiczno-finansowe badanych przedsiębiorstw. Wskaźnik rentowności ze sprzedaży wyniósł 4,9% (wobec 4,1% przed rokiem), wskaźnik poziomu kosztów 97,8% (odpowiednio 98,8%), wskaźnik rentowności obrotu brutto 2,2% (przed rokiem 1,2%), wskaźnik rentowności obrotu

<sup>1</sup> Dane dotyczą podmiotów gospodarczych prowadzących księgi rachunkowe, o liczbie pracujących powyżej 49 osób, z wyjątkiem przedsiębiorstw rolnictwa, łowiectwa, leśnictwa, rybołówstwa i rybactwa, pośrednictwa finansowego oraz szkół wyższych.

netto 0,9% (przed rokiem -0,1%). Poprawie uległ również wskaźnik płynności finansowej I stopnia z 22,3% do 28,7% i II stopnia z 81,6% do 88,4%.

#### WSKAŹNIKI RENTOWNOŚCI OBROTU



Wartość aktywów obrotowych wyniosła w końcu grudnia 2003 r. 110968,8 mln zł i była o 7,4% wyższa niż w końcu grudnia 2002 r., w tym zapasy o 1,8%, należności krótkoterminowe o 1,9%, inwestycje krótkoterminowe o 30,3%, natomiast krótkoterminowe rozliczenia międzyokresowe były niższe o 1,8%. W strukturze zapasów zwiększył się udział materiałów (z 25,5% do 27,0%) i produktów gotowych (z 12,5% do 13,5%), a spadł udział towarów (z 50,0% do 49,7%) oraz półproduktów i produktów w toku (z 9,4% do 7,8%).

Zobowiązania krótkoterminowe w końcu grudnia 2003 r. wyniosły 92951,6 mln zł i były o 1,3% wyższe niż przed rokiem, w tym z tytułu dostaw i usług o 4,6%, natomiast z tytułu podatków, ceł, ubezpieczeń i innych świadczeń niższe o 5,7%, a z tytułu kredytów i pożyczek mniejsze o 20,9%. Zobowiązania długoterminowe wzrosły o 11,9% i w końcu grudnia 2003 r. wyniosły 83344,8 mln zł.

\*\*\*

#### MIESZKANIA

W lutym 2004 r. oddano do użytku 1665 **mieszkań**, tj. o 45,4% więcej niż w styczniu 2004 r. i o 27,7% mniej niż w lutym 2003 r. Z ogólnej liczby mieszkań oddanych do użytku inwestorzy indywidualni przekazali 637 mieszkań (38,3% ogółu oddanych mieszkań), spółdzielnie mieszkaniowe — 416 mieszkań (25,0%), inwestorzy budujący na sprzedaż lub wynajem — 503 mieszkania (30,2%), natomiast w budownictwie społecznym czynszowym oddano do użytku 85 mieszkań (5,1%), a w komunalnym 24 mieszkania (1,4%). W lutym 2004 r. nie przekazano do eksploatacji mieszkań zakładowych.

Łączna **powierzchnia mieszkań** oddanych do użytku w lutym 2004 r. wyniosła 156706 m<sup>2</sup> i była o 17,0% większa niż w styczniu 2004 r. i o 17,7% mniejsza niż w lutym 2003 r. Przeciętna powierzchnia

użytkowa mieszkania przekazanego do użytku wyniosła 94,1 m<sup>2</sup>, największa była dla mieszkań budownictwa indywidualnego — 145,7 m<sup>2</sup>.

W lutym 2004 r. starostwa powiatowe wydały **pozwolenia na budowę** 1335 nowych mieszkań, w tym 693 w budynkach realizowanych przez inwestorów indywidualnych.

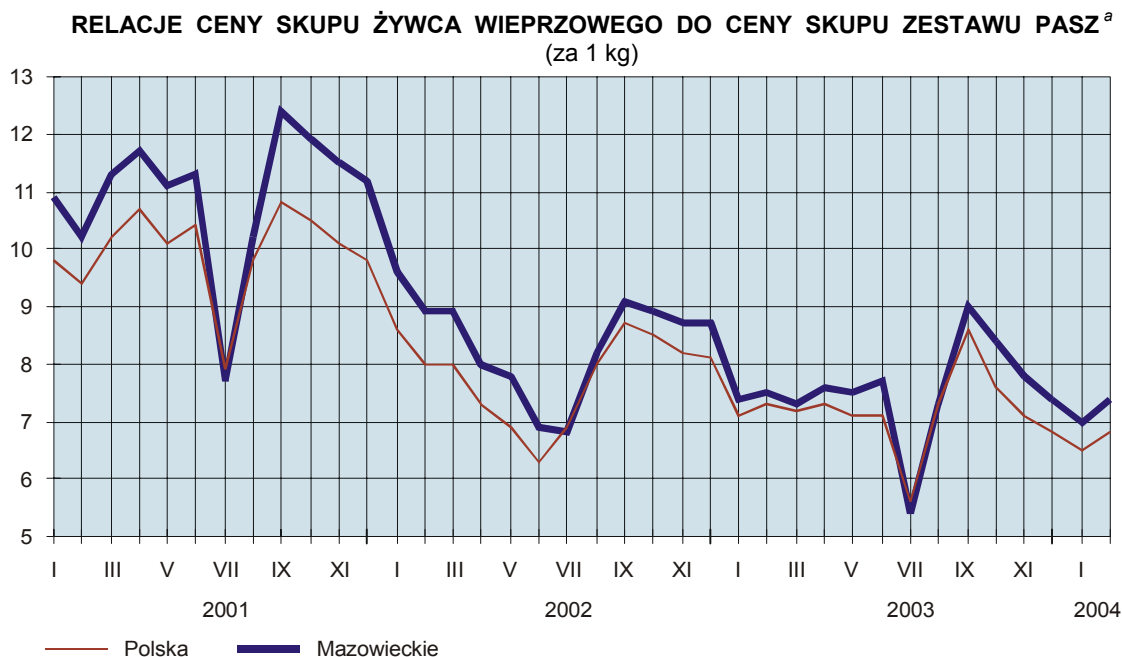
\*\*\*

## ROLNICTWO

W lutym 2004 r. **skupiono** 18,2 tys. t zbóż podstawowych konsumpcyjnych i paszowych (z mieszankami zbożowymi), tj. o 25,2% mniej w porównaniu z poprzednim miesiącem i o 33,6% mniej niż w analogicznym okresie 2003 r. Skup żywca rzeźnego (w przeliczeniu na mięso) wyniósł 30,4 tys. t i był o 11,2% większy niż w styczniu br. i o 60,2% większy niż w lutym 2003 r. Mleka skupiono tyle samo co przed miesiącem, a w porównaniu z lutym 2003 r. więcej o 15,1%. Za 1 hektolitr mleka płacono w skupie 78,04 zł, tj. o 0,4% mniej w porównaniu z poprzednim miesiącem i o 9,9% więcej niż przed rokiem.

Na rynku rolnym województwa mazowieckiego w lutym 2004 r. w porównaniu z poprzednim miesiącem odnotowano spadek cen skupu oraz wzrost cen targowiskowych zbóż. Za 1 dt żyta w skupie płacono średnio 51,07 zł, tj. o 1,8% mniej niż przed miesiącem, a na targowiskach — 47,56 zł/dt, tj. o 3,4% więcej. Średnia cena skupu pszenicy (70,15 zł/dt) była o 0,3% wyższa niż przed miesiącem, a na targowiskach (65,18 zł/dt) odpowiednio wyższa o 6,4%. Ceny ziemniaków w obrocie targowiskowym zwiększyły się do 34,52 zł/dt, tj. o 1,5%. Zarówno w skupie jak i na targowiskach odnotowano w lutym 2004 r. wyższe niż w styczniu br. ceny żywca rzeźnego (od 0,4% za drób w skupie do 9,0% za trzodę chlewną w skupie). Cena żywca cielęcego na targowiskach nie uległa zmianie.

W lutym 2004 r. w porównaniu z analogicznym miesiącem 2003 r. odnotowano wzrost poziomu cen skupu oraz cen targowiskowych zbóż oraz żywca wieprzowego i wołowego.



<sup>a</sup> Zestaw pasz obejmuje: 0,58 kg ziemniaków i 0,35 kg zbóż według cen targowiskowych oraz 0,07 kg mieszanki „PT-2” według cen detalicznych.

Ceny zwierząt gospodarskich notowane w lutym 2004 r. na targowiskach w stosunku do poprzedniego miesiąca uległy niewielkim wahaniom (dynamika od 90,6% do 102,4%). W odniesieniu do lutego 2003 r. daje się obserwować spadek cen maciorki owczej (o 7,0%), prosiąt na chów (o 6,0%), jałówki jednorocznej (o 3,0%) i krowy dojnej (o 2,6%). Wzrost cen odnotowano dla konia roboczego (o 2,5%) i żrebaka jednorocznego (o 1,9%).

\*\*\*

## PRZEMYSŁ I BUDOWNICTWO

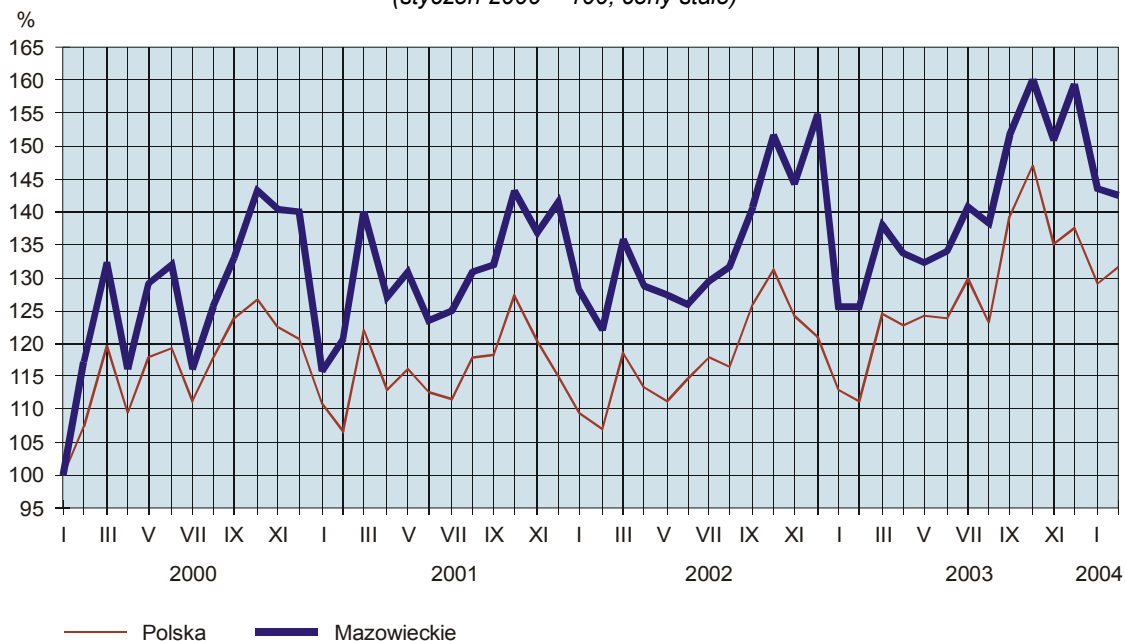
W lutym 2004 r. **produkcja sprzedana przemysłu** (w przedsiębiorstwach o liczbie pracujących powyżej 9 osób) ukształtowała się na poziomie 9195,4 mln zł (w bieżących cenach bazowych) i była (w cenach stałych) niższa o 0,6% w stosunku do stycznia br. oraz o 13,1% większa w odniesieniu do lutego ub. r.

W porównaniu z analogicznym miesiącem 2003 r. wzrost produkcji odnotowano w przetwórstwie przemysłowym — o 16,8% oraz w wytwarzaniu i zaopatrywaniu w energię elektryczną, gaz, wodę — o 2,3%. W górnictwie i kopalnictwie zanotowano spadek sprzedaży o 6,3%. Wśród działów zaliczanych do przetwórstwa przemysłowego wysoki wzrost sprzedaży wyrobów i usług odnotowano w produkcji wyrobów z surowców niemetalicznych pozostałych (o 90,7%), produkcji maszyn i aparatury elektrycznej (o 43,9%), produkcji wyrobów gumowych i z tworzyw sztucznych (o 43,6%), produkcji masy włóknistej oraz papieru (o 26,9%), we włókiennictwie (o 26,4%), działalności wydawniczej; poligrafii i reprodukcji zapisanych nośników informacji (o 20,6%), produkcji wyrobów chemicznych (o 20,4%). Spadek sprzedaży wystąpił m.in. w produkcji skór wyprawionych i wyrobów z nich (o 8,3%), produkcji odzieży i wyrobów futrzarskich (o 6,4%), produkcji drewna i wyrobów z drewna oraz ze słomy i wikliny (o 4,5%).

W lutym br. wydajność pracy, mierzona produkcją sprzedaną na 1 zatrudnionego w przemyśle, wyniosła 28357 zł (w bieżących cenach bazowych) i była — licząc w cenach stałych — o 14,9% większa niż przed rokiem.

W okresie styczeń–luty br. poziom produkcji sprzedanej przemysłu był o 12,9% wyższy niż w analogicznym okresie ub. r.

**DYNAMIKA PRODUKCJI SPRZEDANEJ PRZEMYSŁU**  
(styczeń 2000 = 100; ceny stałe)



\*\*\*

Wartość **produkcji sprzedanej budownictwa** (w przedsiębiorstwach o liczbie pracujących powyżej 9 osób) w lutym 2004 r. wyniosła 861,3 mln zł (w cenach bieżących) i była o 2,4% wyższa niż w styczniu br. oraz o 15,1% mniejsza niż przed rokiem.

Wartość produkcji budowlano-montażowej zrealizowanej w lutym br. wyniosła 304,2 mln zł, tj. 35,3% ogółu przychodów w budownictwie. W stosunku do poprzedniego miesiąca wartość ta była niższa o 14,9%, a w porównaniu z lutym ub. r. o 29,2%. W strukturze produkcji budowlano-montażowej województwa mazowieckiego największy udział mają przedsiębiorstwa zajmujące się wznoszeniem obiektów budowlanych; inżynierią lądową i wodną (w lutym 2004 r. — 72,7%).

Wydajność pracy, mierzona produkcją sprzedaną na 1 zatrudnionego w budownictwie, w lutym br. wyniosła 14223 zł i była o 5,4% wyższa niż przed miesiącem i o 8,8% mniejsza niż przed rokiem.

W okresie styczeń–luty br. poziom produkcji sprzedanej budownictwa był o 20,4% niższy niż w analogicznym okresie ub. r., a produkcji budowlano-montażowej o 31,2%.

\*\*\*

## HANDEL

**Sprzedaż detaliczna** zrealizowana przez przedsiębiorstwa handlowe i niehandlowe województwa mazowieckiego (o liczbie pracujących powyżej 9 osób) w lutym 2004 r. była (w cenach bieżących) o 7,2% wyższa niż w lutym ub. r. Stosunkowo duży wzrost dotyczył sprzedaży mebli, RTV, AGD (o 20,9%), żywności, napojów alkoholowych i bezalkoholowych oraz wyrobów tytoniowych w wyspecjalizowanych punktach (o 18,8%), a także sprzedaży paliw stałych, ciekłych i gazowych (o 10,1%). Natomiast spadek dotyczył pozostałej sprzedaży detalicznej w niewyspecjalizowanych sklepach (o 0,2%).

W porównaniu ze styczniem br. sprzedaż detaliczna zmniejszyła się o 3,9%. W okresie styczeń–luty br. poziom sprzedaży był o 8,0% wyższy niż przed rokiem.



**WYBRANE DANE O WOJEWÓDZTWIE MAZOWIECKIM**

WYSZCZEGÓLNIENIE A – 2003 r. B – 2004 r.		I	II	III	IV	V	VI	VII	VIII	IX	X	XI	XII
Ludność <sup>a</sup> (w tys. osób).....	A	.	.	5128,4	.	.	5130,4	.	.	5134,5	.	.	.
	B	.	.										
Bezrobotni zarejestrowani <sup>a</sup> (w tys. osób).....	A	377,9	381,5	379,7	373,6	365,4	363,7	363,0	360,1	356,7	354,3	356,9	363,6
	B	376,8	378,2										
Stopa bezrobocia <sup>ab</sup> (w %) .....	A	15,6	15,7	15,6	15,4	15,1	15,1	15,0	14,9	14,8	14,7	14,8	15,1
	B	15,6	15,6										
Oferty pracy (w ciągu miesiąca) .....	A	4134	4140	5803	7118	7553	5818	7881	8442	8661	6963	5094	3612
	B	6364	6085										
Liczba bezrobotnych na 1 ofertę pracy <sup>a</sup> .....	A	336	323	295	195	267	237	173	188	180	247	260	435
	B	236	253										
Przeciętne zatrudnienie w sektorze przedsiębiorstw <sup>c</sup> (w tys. osób).....	A	1117,6	1128,5	1127,4	1126,8	1125,3	1121,4	1123,7	1123,3	1121,4	1123,4	1119,6	1116,1
	B	1121,4	1122,1										
poprzedni miesiąc = 100.....	A	97,6	101,0	99,9	99,9	99,9	99,7	100,2	100,0	99,8	100,2	99,7	99,7
	B	100,5	100,1										
analogiczny miesiąc poprzedniego roku = 100.....	A	99,4	100,7	100,7	100,9	101,0	100,8	101,3	101,2	101,2	101,6	97,4	97,4
	B	100,3	99,4										
Przeciętne wynagrodzenia miesięczne brutto w sektorze przedsiębiorstw <sup>c</sup> (w zł) .....	A	2842,84	2894,63	2961,38	3027,72	2914,09	2940,03	2991,81	2917,97	3115,12	2951,44	3055,94	3272,09
	B	2941,87	3043,79										
poprzedni miesiąc = 100.....	A	90,3	101,8	102,3	102,2	96,2	100,9	101,8	97,5	106,8	94,7	103,5	107,1
	B	89,9	103,5										
analogiczny miesiąc poprzedniego roku = 100.....	A	103,5	101,5	101,5	104,4	94,3	101,9	101,2	100,0	100,5	100,8	102,7	103,9
	B	103,5	105,1										
Mieszkania oddane do użytku (od początku roku) .....	A	1393	3696	4659	6525	8348	11395	17962	19305	21645	23068	25781	29978
	B	1145	2810										
analogiczny okres poprzedniego roku = 100 .....	A	74,6	107,1	100,4	95,7	104,1	118,1	164,7	154,0	155,5	131,2	131,9	134,3
	B	82,2	76,0										

a Stan w końcu okresu. b Udział zarejestrowanych bezrobotnych w cywilnej ludności aktywnej zawodowo. c W przedsiębiorstwach z większą od 9 liczbą pracujących.

**WYBRANE DANE O WOJEWÓDZTWIE MAZOWIECKIM (cd.)**

WYSZCZEGÓLNIENIE A – 2003 r. B – 2004 r.		I	II	III	IV	V	VI	VII	VIII	IX	X	XI	XII
Produkcja sprzedana przemysłu <sup>a</sup> (w cenach stałych):													
poprzedni miesiąc = 100.....	A	81,1	99,9	109,9	97,0	98,9	101,2	105,0	98,3	109,7	105,6	94,3	105,4
	B	90,1	99,4										
analogiczny miesiąc poprzedniego roku = 100.....	A	96,8	101,6	100,7	103,4	103,2	105,4	109,1	105,3	108,8	106,0	104,0	101,9
	B	112,8	113,1										
Produkcja budowlano-montażowa <sup>a</sup> (w cenach bieżących):													
poprzedni miesiąc = 100.....	A	44,9	94,5	90,3	138,4	126,9	106,6	107,4	103,6	111,8	97,1	94,1	149,8
	B	28,9	85,1										
analogiczny miesiąc poprzedniego roku = 100.....	A	119,3	87,0	65,3	92,5	96,5	100,9	100,0	117,9	106,6	103,3	121,3	122,1
	B	78,7	70,8										
Sprzedaż detaliczna towarów <sup>a</sup> (w cenach bieżących):													
poprzedni miesiąc = 100.....	A	71,9	94,0	114,1	107,9	100,9	100,5	98,0	103,2	100,6	107,9	98,7	126,0
	B	65,5	96,1										
analogiczny miesiąc poprzedniego roku = 100.....	A	107,7	104,6	97,6	108,6	110,2	111,6	106,1	107,0	106,6	104,5	113,4	115,0
	B	104,8	107,2										
Wskaźnik cen:													
towarów i usług konsumpcyjnych <sup>b</sup> :													
analogiczny okres poprzedniego roku = 100 .....	A	.	.	101,0	.	.	100,8	.	.	100,9	.	.	.
	B	.	.										
skupu ziarna zbóż:													
poprzedni miesiąc = 100.....	A	100,7	101,6	99,2	105,4	106,6	100,2	90,3	91,6	103,7	104,4	122,6	109,5
	B	107,3	99,4										
analogiczny miesiąc poprzedniego roku = 100.....	A	94,9	94,8	93,0	97,5	108,4	110,7	112,7	99,6	101,8	106,6	127,6	137,2
	B	146,2	143,2										

<sup>a</sup> W przedsiębiorstwach z większą od 9 liczbą pracujących. <sup>b</sup> W kwartale.

**WYBRANE DANE O WOJEWÓDZTWIE MAZOWIECKIM (dok.)**

WYSZCZEGÓLNIENIE A – 2003 r. B – 2004 r.		I	II	III	IV	V	VI	VII	VIII	IX	X	XI	XII
Wskaźnik cen (dok.):													
skupu żywca rzeźnego wołowego:													
poprzedni miesiąc = 100 .....	A	93,4	98,2	99,6	106,0	95,5	105,7	91,3	106,3	95,6	100,4	103,2	101,9
	B	97,4	107,7										
analogiczny miesiąc poprzedniego roku = 100 .....	A	84,9	85,2	84,3	89,3	91,5	102,7	95,3	101,9	92,5	95,5	105,2	95,7
	B	100,0	109,4										
skupu żywca rzeźnego wieprzowego:													
poprzedni miesiąc = 100 .....	A	87,9	103,3	99,3	106,6	96,7	105,6	111,1	100,1	105,9	88,5	95,3	98,5
	B	97,2	109,0										
analogiczny miesiąc poprzedniego roku = 100 .....	A	71,0	75,2	73,7	83,7	85,7	94,2	96,7	97,9	108,9	101,8	99,1	96,1
	B	106,2	111,9										
Relacje cen skupu <sup>a</sup> żywca wieprzowego do cen 1 kg zestawu pasz <sup>b</sup> .....													
	A	7,4	7,5	7,3	7,6	7,5	7,7	5,4	7,3	9,0	8,4	7,8	7,4
	B	7,0	7,4										
Wskaźnik rentowności obrotu w przedsiębiorstwach <sup>c</sup> :													
brutto <sup>d</sup> (w %) .....	A	.	.	3,2	.	.	3,3	.	.	3,2	.	.	2,2
	B	.	.										
netto <sup>e</sup> (w %) .....	A	.	.	1,6	.	.	1,8	.	.	1,7	.	.	0,9
	B	.	.										
Podmioty gospodarki narodowej <sup>f</sup> .....													
	A	.	.	557698	.	.	564097	.	.	568952	.	.	575598
	B	.	.										
w tym spółki handlowe .....													
	A	.	.	54012	.	.	54858	.	.	55668	.	.	56628
	B	.	.										
w tym z udziałem kapitału zagranicznego .....													
	A	.	.	16584	.	.	16734	.	.	16913	.	.	17092
	B	.	.										

<sup>a</sup> Ceny bieżące bez VAT. <sup>b</sup> Zestaw pasz obejmuje: 0,58 kg ziemniaków i 0,35 kg zbóż (wg cen targowiskowych) oraz 0,07 kg mieszanki "PT-2" (wg cen detalicznych). <sup>c</sup> Z większą od 49 liczbą pracujących; dane są prezentowane narastająco. <sup>d</sup> Relacja wyniku finansowego brutto do przychodów z całokształtu działalności. <sup>e</sup> Relacja wyniku finansowego netto do przychodów z całokształtu działalności. <sup>f</sup> W rejestrze REGON, bez rolników indywidualnych; stan w końcu okresu.

**Publikacje Urzędu Statystycznego w Warszawie  
w sprzedaży według serii wydawniczych**

Cena  
w złotych

**ROCZNIKI STATYSTYCZNE / PODSTAWOWE DANE STATYSTYCZNE**

<input type="checkbox"/> Rocznik Statystyczny Warszawy 2000 .....	18,00
<input type="checkbox"/> Rocznik Statystyczny Warszawy 2002 .....	22,00
<input type="checkbox"/> Rocznik Statystyczny Województwa Mazowieckiego 2002 .....	25,00

**INFORMACJE I OPRACOWANIA STATYSTYCZNE**

<input type="checkbox"/> Biuletyn Statystyczny Województwa Mazowieckiego /miesięcznik/ (2002) .....	12,00
<input type="checkbox"/> Biuletyn Statystyczny Województwa Mazowieckiego /miesięcznik/ (2003) .....	12,00
<input type="checkbox"/> Przegląd Statystyczny Warszawy 2001 /kwartalnik/ .....	10,00
<input type="checkbox"/> Przegląd Statystyczny Warszawy 2002 /kwartalnik/ .....	12,00
<input type="checkbox"/> Panorama Gmin Warszawy 2001 r. ....	12,00
<input type="checkbox"/> Zmiany strukturalne grup podmiotów gospodarki narodowej w województwie mazowieckim w 2001 r. ....	13,00
<input type="checkbox"/> Zmiany strukturalne grup podmiotów gospodarki narodowej w województwie mazowieckim w 2002 r. ....	16,00
<input type="checkbox"/> Ludność, ruch naturalny i migracje w województwie mazowieckim w 2001 r. ....	16,00
<input type="checkbox"/> Budżety jednostek samorządu terytorialnego w województwie mazowieckim w 2000 r. ....	12,00
<input type="checkbox"/> Rynek pracy w województwie mazowieckim w 2001 r. ....	16,00
<input type="checkbox"/> Rynek pracy w województwie mazowieckim w 2002 r. ....	16,00

**NARODOWY SPIS POWSZECHNY LUDNOŚCI I MIESZKAŃ 2002**

<input type="checkbox"/> Raport z wyników spisów powszechnych województwa mazowieckiego .....	20,00
<input type="checkbox"/> Zamieszkane budynki w województwie mazowieckim .....	20,00
<input type="checkbox"/> Mieszkania w województwie mazowieckim .....	20,00

**POWSZECHNY SPIS ROLNY 2002**

<input type="checkbox"/> Użytkowanie gruntów, powierzchnia zasiewów i pogłowie zwierząt gospodarskich w województwie mazowieckim .....	15,00
<input type="checkbox"/> Budynki i wyposażenie techniczne gospodarstw rolnych w województwie mazowieckim .....	15,00



## URZĄD STATYSTYCZNY W WARSZAWIE

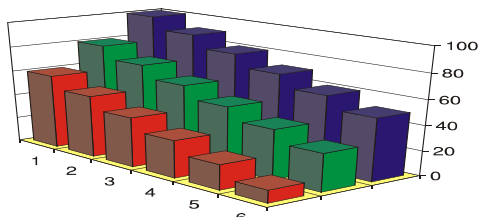
ul. 1 Sierpnia 21  
02-134 Warszawa

Centrala: tel. (0-22) 846-30-61; 846-70-11/61

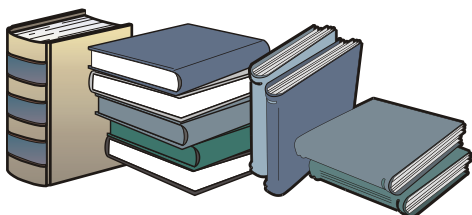
Sekretariat: tel. (0-22) 846-76-66

fax (0-22) 846-76-67

e-mail: sekretariatUSWAW@stat.gov.pl



**Udostępnianie** informacji  
statystycznych  
w US w Warszawie prowadzi



**Interesanci** mogą korzystać  
z usług Informatorium  
w godz. 8<sup>00</sup> - 17<sup>00</sup> **w poniedziałki**  
w godz. 8<sup>00</sup> - 15<sup>30</sup> **od wtorku do piątku**  
w Urzędzie Statystycznym w Warszawie  
i jego oddziałach.



**Na miejscu w Informatorium**  
udostępniane są:

U bieżące komunikaty GUS i informacje  
US o podstawowych wielkościach  
i wskaźnikach;

U publikacje US i GUS takie jak:  
roczniki statystyczne, biuletyny, publikacje  
branżowe, zeszyty metodyczne,  
klasyfikacje itp.;

U informacje o nowościach wydawniczych  
oraz planowanych do wydania  
publikacjach urzędów statystycznych i GUS;

Ponadto **Biblioteka US** oferuje  
do wglądu Dzienniki Urzędowe GUS  
oraz Dzienniki Ustaw i Monitorzy Polskie

Dane statystyczne o województwie  
i m.st. Warszawie udostępnione  
są również poprzez

**INTERNET**

<http://www.stat.gov.pl/urzedz/warsz>

### WYDZIAŁ UDOSTĘPNIANIA INFORMACJI

w skład którego wchodzi:

**Informatorium i Biblioteka**

pok. 314, III piętro

Tel./fax (0-22) 846-78-32

Centrala: (0-22)846-30-61; 846-70-11/61 w. 2085

E-mail: informatoriumUSWAW@stat.gov.pl

**Wyniki badań** statystycznych statystyki  
publicznej upowszechnione i udostępnione  
są **w formie:**

U informacji udzielonych bezpośrednio,  
telefonicznie lub na piśmie;

U zleceń realizowanych na indywidualne  
zamówienia;

U wydawnictw statystycznych  
(np. miesięczników, kwartalników, roczników  
i publikacji jednorazowych);

U krótkich wiadomości statystycznych  
i komunikatów.

**Sprzedaż** publikacji US w Warszawie  
prowadzona jest przez:

**Informatorium**

- na miejscu,
- na zamówienie pocztowe,
- w formie prenumeraty.

**Kiosk GUS** (al. Niepodległości 208,  
00-925 Warszawa)

Niektóre **księgarnie** na terenie Warszawy

