	URZĄD STATYSTYCZNY W WARSZAWIE ul. 1 Sierpnia 21, 02-134 Warszawa	
	Wyniki wstępne	Data opracowania 30.04.2004 r.
Kontakt: e-mail: sekretariatUSWAW@stat.gov.pl tel. (022) 846-76-66 fax (022) 846-76-67		
Internet: www.stat.gov.pl/urzeddy/warsz		

**KOMUNIKAT
O SYTUACJI SPOŁECZNO-GOSPODARCZEJ
WOJEWÓDZTWA MAZOWIECKIEGO**

Marzec 2004

Nr 3

- ⇒ Przeciętne zatrudnienie w sektorze przedsiębiorstw w I kwartale br. było nieznacznie niższe niż przed rokiem.
- ⇒ W końcu marca br. notowano niewielki spadek liczby zarejestrowanych bezrobotnych. Stopa bezrobocia nie zmieniła się zarówno w stosunku do lutego br. jak i marca ub. r. Liczba ofert zatrudnienia zgłoszonych do urzędów pracy była w I kwartale br. znacznie wyższa niż w analogicznym okresie ub. r.
- ⇒ W okresie styczeń–marzec br. przeciętne miesięczne wynagrodzenie brutto w sektorze przedsiębiorstw było wyższe niż w I kwartale 2003 r., a w marcu br. większe od notowanego przed miesiącem i przed rokiem.
- ⇒ Liczba oddanych do użytku mieszkań zarówno w I kwartale br., jak i w marcu br. była wyższa niż przed rokiem.
- ⇒ W I kwartale br. w porównaniu z analogicznym okresem ub. r. skupiono więcej żywca rzeźnego (w przeliczeniu na mięso) oraz mleka, natomiast mniej ziarna zbóż.
- ⇒ Na rynku rolnym w I kwartale br. ceny zbóż były dużo wyższe niż przed rokiem. Wzrosły również ceny żywca rzeźnego i mleka, obniżyły się natomiast ceny zwierząt do dalszego chowu.
- ⇒ W I kwartale br. odnotowano wzrost produkcji sprzedanej przemysłu w porównaniu z analogicznym okresem ub. r., spowodowany głównie wynikiem wyższego poziomu sprzedaży w przetwórstwie przemysłowym.
- ⇒ W I kwartale br. produkcja budowlano-montażowa była niższa niż przed rokiem, ale w marcu br. notowano jej wzrost zarówno w stosunku do lutego br. jak i marca ub. r.
- ⇒ W okresie styczeń–marzec br. notowano wzrost sprzedaży detalicznej towarów oraz sprzedaży hurtowej w stosunku do I kwartału 2003 r.

Prezentowane w Komunikacie:

- dane o pracujących, zatrudnieniu, wynagrodzeniach – w ujęciu miesięcznym – dotyczą podmiotów gospodarczych, w których liczba pracujących przekracza 9 osób,
- dane o przychodach ze sprzedaży produkcji przemysłu i budownictwa, sprzedaży usług transportu, gospodarki magazynowej i łączności, sprzedaży detalicznej i hurtowej towarów – w ujęciu miesięcznym – dotyczą podmiotów gospodarczych, w których liczba pracujących przekracza 9 osób,
- dane o wynikach finansowych przedsiębiorstw - w ujęciu kwartalnym – dotyczą podmiotów gospodarczych prowadzących księgi rachunkowe (z wyjątkiem przedsiębiorstw łowiectwa, leśnictwa, rybołówstwa i rybactwa, pośrednictwa finansowego oraz szkół wyższych), w których liczba pracujących przekracza 49 osób,

Dane w ujęciu wartościowym oraz wskaźniki struktury podano w cenach bieżących. Wskaźniki dynamiki zaprezentowano na podstawie wartości w cenach bieżących, z wyjątkiem przemysłu, dla którego wskaźniki dynamiki podano na podstawie wartości w cenach stałych (średnie ceny bieżące 2000 r.).

W styczniu br. na podstawie wyników Narodowego Spisu Powszechnego Ludności i Mieszkań 2002 i Powszechnego Spisu Rolnego 2002 zostały zweryfikowane dotychczasowe stopy bezrobocia dla Polski i województw za lata 2001–2003 po uwzględnieniu skorygowanej liczby pracujących w rolnictwie indywidualnym.

RYNEK PRACY

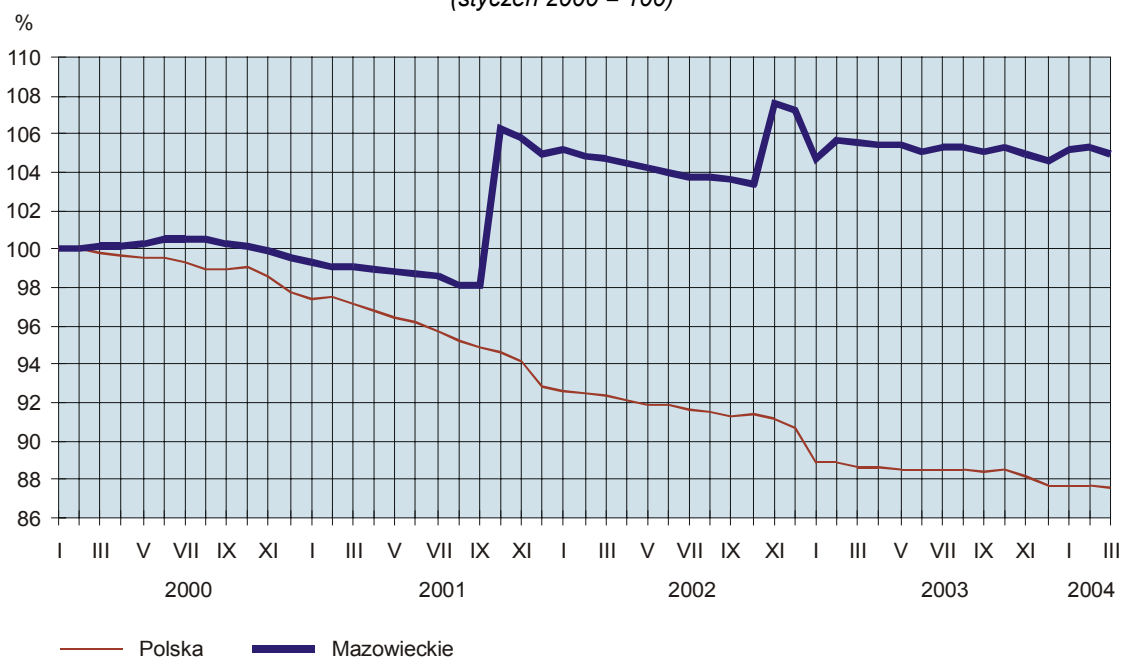
W marcu 2004 r. **przeciętne zatrudnienie w sektorze przedsiębiorstw** w województwie mazowieckim ukształtowało się na poziomie 1118,5 tys. osób, co oznacza jego spadek zarówno w stosunku do lutego br. (o 0,3%), jak i do marca ub. r. (o 0,8%). *W kraju przeciętne zatrudnienie obniżyło się odpowiednio o 0,1% i o 1,3%.*

W I kwartale br. przeciętne zatrudnienie w sektorze przedsiębiorstw wyniosło 1120,8 tys. osób i było o 0,6% niższe niż w analogicznym okresie 2003 r. *(w kraju zmniejszyło się o 1,4%).* Znaczny spadek zatrudnienia w skali roku wystąpił w górnictwie i kopalnictwie (o 23,7%). Przeciętne zatrudnienie obniżyło się także w budownictwie (o 7,5%), wytwarzaniu i zaopatrywaniu w energię elektryczną, gaz, wodę (o 3,5%), transporcie, gospodarce magazynowej i łączności (o 2,6%), przetwórstwie przemysłowym (o 1,1%). Wzrost zatrudnienia zanotowano w hotelach i restauracjach (o 5,6%), handlu i naprawach (o 3,9%) oraz obsłudze nieruchomości i firm; nauce (o 0,5%). Spośród działów przetwórstwa przemysłowego o dużym udziale w zatrudnieniu zauważalny spadek notowano w produkcji wyrobów z metali (o 5,7%) i produkcji odzieży i wyrobów futrzarskich (o 5,6%). Znaczący wzrost zatrudnienia wystąpił w produkcji maszyn i urządzeń (o 10,6%) oraz produkcji wyrobów gumowych i z tworzyw sztucznych (o 9,3%).

W I kwartale 2004 r. przeciętne zatrudnienie w sektorze publicznym wyniosło 351,3 tys. osób i było o 4,3% niższe niż w tym samym okresie ub. r., natomiast w sektorze prywatnym zwiększyło się o 1,2% i wyniosło 769,5 tys. osób.

W porównaniu z I kwartałem 2003 r. w strukturze zatrudnienia zwiększył się udział sektora prywatnego z 67,4% do 68,7%.

DYNAMIKA PRZECIĘTNEGO ZATRUDNIENIA W SEKTORZE PRZEDSIĘBIORSTW
(styczeń 2000 = 100)

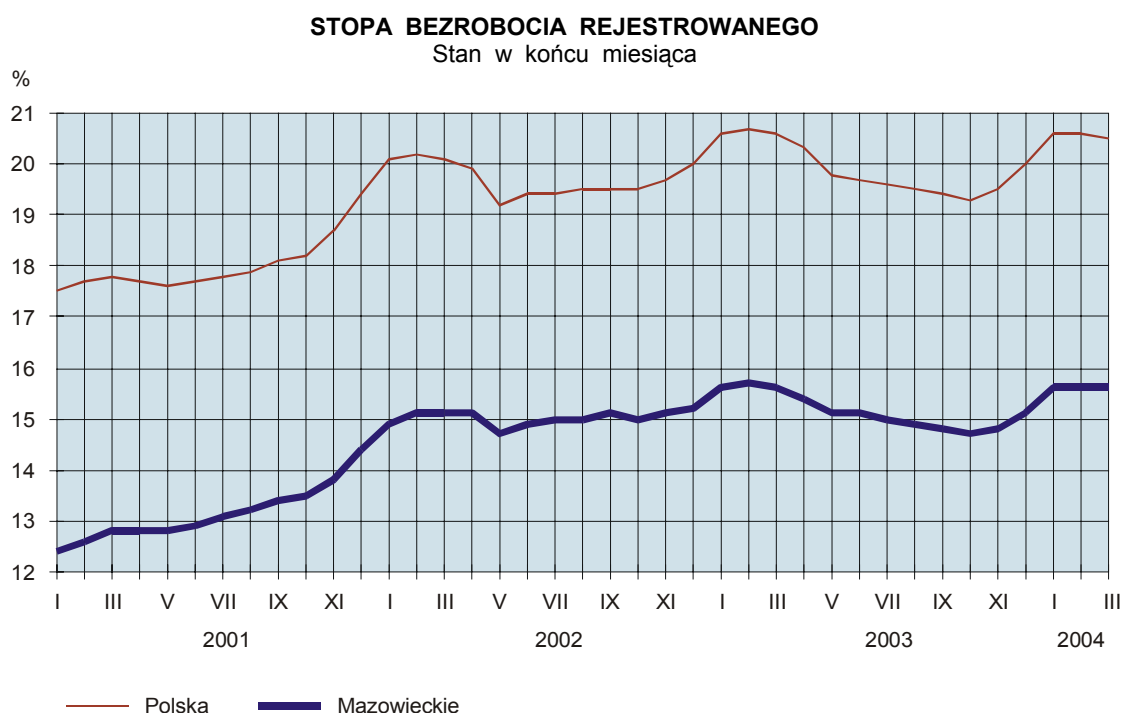


Liczba bezrobotnych zarejestrowanych w urzędach pracy województwa mazowieckiego w końcu marca br. wyniosła 376,4 tys. osób i była mniejsza o 1,8 tys. osób, tj. o 0,5% niż w końcu lutego br. oraz o 3,3 tys., tj. o 0,9% niż w marcu ub. r.

Z ogólnej liczby bezrobotnych:

- 48,5% stanowiły kobiety (przed rokiem 48,7%),
- 42,3% to mieszkańcy wsi (w roku ubiegłym 42,2%),
- 74,3% to osoby wcześniej pracujące (przed rokiem 74,4%),
- 4,4% stanowili absolwenci (rok wcześniej 4,6%),
- 86,0% nie posiadało prawa do zasiłku (przed rokiem 85,2%),
- 54,9% to długotrwale bezrobotni (w roku ubiegłym 55,0%),
- 23,9% to bezrobotni w wieku do 24 lat (przed rokiem 25,5%).

Stopa bezrobocia rejestrowanego w województwie ukształtowała się na poziomie 15,6% i nie zmieniła się zarówno w stosunku do lutego br., jak i marca ub. r. *Wskaźnik krajowy wyniósł 20,5% i był o 0,1 pkt % niższy niż przed miesiącem i przed rokiem.*



W województwie występuje duże terytorialne zróżnicowanie stopy bezrobocia. Najwyższą stopę bezrobocia odnotowano w powiatach: szydłowieckim (41,4%), radomskim (35,1%), płockim (31,6%), mławskim (31,5%). Powiatami o najniższej stopie bezrobocia były: m.st. Warszawa (6,4%), piaseczyński (10,2%), grójecki (10,9%).

W I kwartale br. w urzędach pracy **zarejestrowało się** 74,8 tys. osób (przed rokiem 69,6 tys.), z tego 70,5% to osoby rejestrujące się po raz kolejny (przed rokiem 65,4%). Wśród nowo zarejestrowanych 29,9% stanowiły osoby dotychczas niepracujące (przed rokiem 29,3%), 13,2% — absolwenci (wobec odpowiednio

12,7%), 5,9% — osoby zwolnione z przyczyn dotyczących zakładu pracy (wobec 7,8%), a 36,1% — osoby zamieszkałe na wsi (przed rokiem 35,6%).

W I kwartale 2004 r. z ewidencji bezrobotnych **wyrejestrowano** 61,9 tys. osób (przed rokiem 58,8 tys.). Z ogólnej liczby wyrejestrowanych 50,4% podjęło pracę (przed rokiem 43,1%), a 32,2% utraciło status bezrobotnego w wyniku niepotwierdzenia gotowości do podjęcia pracy (przed rokiem 39,3%).

W ramach **aktywnych form przeciwdziałania bezrobociu** urzędy pracy w I kwartale br. skierowały na szkolenie 1,9 tys. osób (przed rokiem odpowiednio 1,8 tys.). Przy pracach interwencyjnych zatrudnionych było 3,1 tys. osób, a przy robotach publicznych — 1,8 tys. (odpowiednio 2,2 tys. i 0,7 tys.).

Liczba ofert pracy zgłoszonych w okresie styczeń–marzec br. przez zakłady do urzędów pracy wyniosła 19,3 tys. (w analogicznym okresie ub. r. 14,1 tys.). W końcu marca urzędy pracy dysponowały ofertami dla 1,7 tys. osób (wobec 1,5 tys. przed miesiącem i 1,3 tys. przed rokiem), a na 1 ofertę przypadało 217 bezrobotnych (przed miesiącem 253, a przed rokiem 295).

Z danych w końcu marca br. wynika, że 48 zakładów pracy zapowiedziało zwolnienie w najbliższym czasie ok. 4,0 tys. pracowników, w tym z sektora publicznego — 2,2 tys. osób (przed rokiem odpowiednio 101 zakładów, 6,5 tys. pracowników, w tym z sektora publicznego — 1,1 tys. osób).

WYNAGRODZENIA

Przeciętne miesięczne wynagrodzenie brutto w sektorze przedsiębiorstw w województwie mazowieckim w marcu 2004 r. wyniosło 3121,06 zł i było o 2,5% wyższe od notowanego przed miesiącem i o 5,4% wyższe niż przed rokiem. *Przeciętne miesięczne wynagrodzenie brutto w sektorze przedsiębiorstw w kraju w marcu 2004 r. wyniosło 2427,28 zł, co oznacza wzrost w stosunku do lutego br. o 2,1%, a w odniesieniu do marca 2003 r. — o 7,0%.*

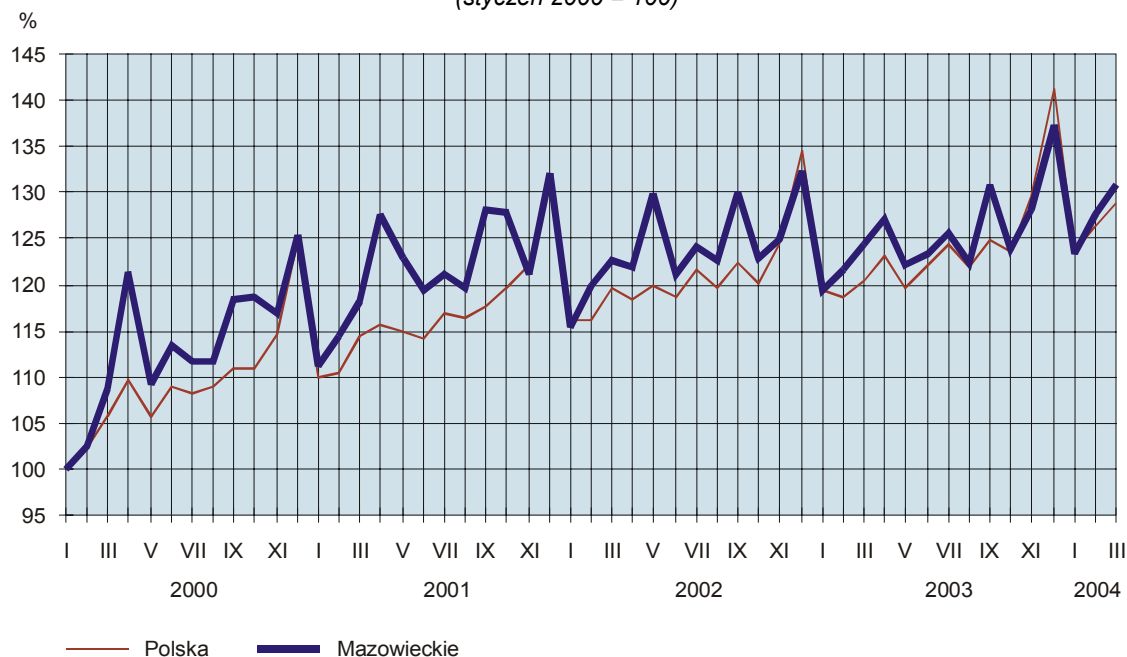
W okresie styczeń–marzec br. przeciętne wynagrodzenie w sektorze przedsiębiorstw ukształtowało się na poziomie 3037,82 zł i było o 3,8% większe niż w analogicznym okresie ub. r. *(w kraju 2376,63 zł; wzrost o 5,5%).*

Wzrost przeciętnego wynagrodzenia brutto w stosunku do I kwartału 2003 r. odnotowano w sekcjach: budownictwo (o 11,0%), górnictwo i kopalnictwo (o 7,1%), handel i naprawy (o 4,2%), wytwarzanie i zaopatrywanie w energię elektryczną, gaz, wodę oraz transport, gospodarka magazynowa i łączność (po 4,1%), przetwórstwo przemysłowe (o 3,8%). Przeciętne wynagrodzenie zmniejszyło się natomiast w hotelach i restauracjach (o 3,0%), obsłudze nieruchomości i firm; nauce (o 0,7%). Spośród działów przetwórstwa przemysłowego o znaczącym udziale w zatrudnieniu najbardziej wzrosły wynagrodzenia w produkcji wyrobów z metali (o 10,0%), produkcji wyrobów z surowców niemetalicznych pozostałych (o 8,5%) oraz wyrobów chemicznych (o 6,2%).

W sektorze publicznym przeciętne miesięczne wynagrodzenie brutto w I kwartale 2004 r. wyniosło 2555,03 zł, tj. o 3,9% wyższe niż przed rokiem, a w sektorze prywatnym 3258,25 zł (wzrost o 3,4%).

W pierwszym kwartale br. **czas faktycznie przepracowany** w sektorze przedsiębiorstw wyniósł 479,2 mln godzin, tj. o 1,6% mniej w skali roku. Przeciętne wynagrodzenie godzinowe w tym okresie wyniosło 21,31 zł i było o 4,8% wyższe w porównaniu z I kwartałem ub. r.

DYNAMIKA PRZECIĘTNEGO MIESIĘCZNEGO WYNAGRODZENIA BRUTTO W SEKTORZE PRZEDSIĘBIORSTW (styczeń 2000 = 100)



FINANSE PRZEDSIĘBIORSTW

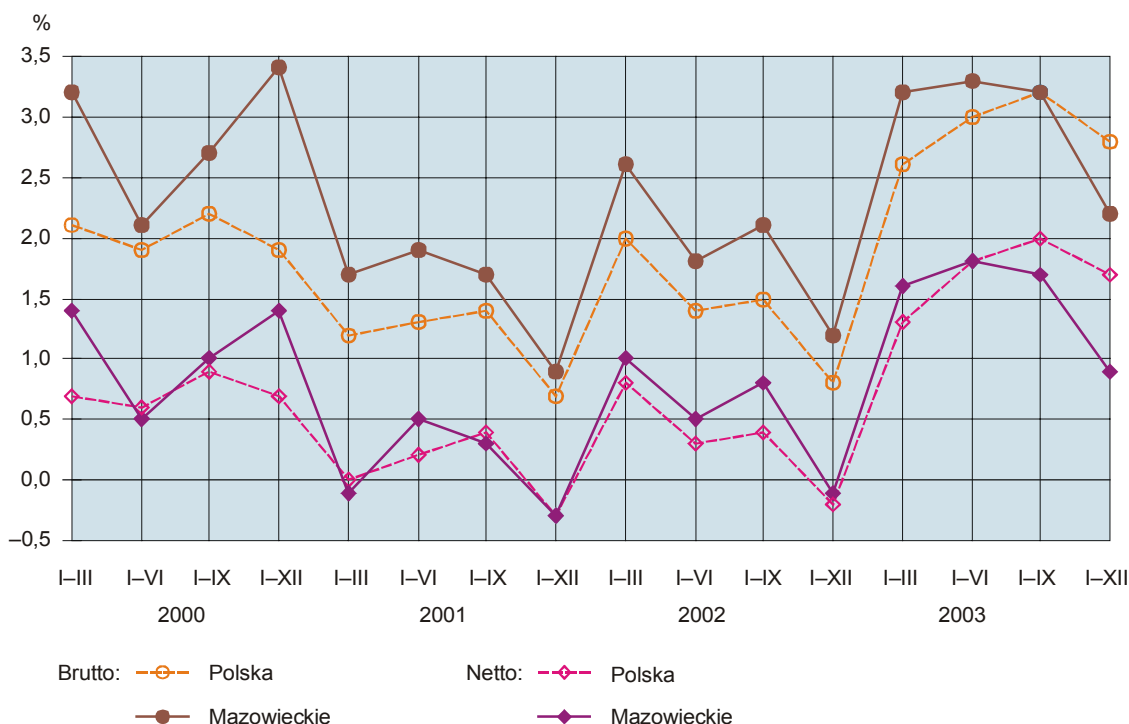
W okresie styczeń–grudzień 2003 r. **wyniki finansowe przedsiębiorstw** województwa mazowieckiego uległy niewielkiej poprawie w stosunku do analogicznego okresu 2002 r.

Przychody z całokształtu działalności osiągnęły wartość 389842,3 mln zł i były o 11,0% *(w kraju o 12,2%)* wyższe niż przed rokiem, natomiast koszty uzyskania tych przychodów osiągnęły wartość 381284,5 mln zł i były wyższe o 9,9% *(w kraju tak samo)*. W badanym okresie szybciej wzrastały przychody netto ze sprzedaży produktów, towarów i materiałów (wzrost o 11,5%) niż koszt własny sprzedanych produktów oraz wartość sprzedanych towarów i materiałów (wzrost o 10,6%) i wyniosły odpowiednio 369897,4 mln zł i 351802,7 mln zł. Wpłynęło to na poprawę rentowności sprzedaży.

Wynik finansowy na działalności gospodarczej wyniósł 8557,8 mln zł. Po uwzględnieniu wyniku zdarzeń nadzwyczajnych w kwocie 12,7 mln zł wynik finansowy brutto osiągnął wartość 8570,5 mln zł i był o 106,3% wyższy w porównaniu z analogicznym okresem 2002 r. Obciążenia wyniku finansowego brutto wyniosły 5200,0 mln zł (w tym podatkiem dochodowym 4879,1 mln zł). W efekcie wynik finansowy netto zamknął się kwotą 3370,5 mln zł, wobec minus 218,9 mln zł przed rokiem. W omawianym okresie zysk netto wykazało 67,4% *(w kraju 70,6%)* badanych przedsiębiorstw, tj. o 4,2 pkt % *(w kraju o 7,1 pkt %)* więcej niż przed rokiem. Udział przychodów przedsiębiorstw wykazujących zysk netto w ogólnej kwocie przychodów z całokształtu działalności wzrósł z 78,2% do 79,2% *(w kraju z 73,3% do 79,5%)*.

Poprawiły się podstawowe wskaźniki ekonomiczno-finansowe badanych przedsiębiorstw. Wskaźnik rentowności ze sprzedaży wyniósł 4,9% (wobec 4,1% przed rokiem), wskaźnik poziomu kosztów 97,8% (odpowiednio 98,8%), wskaźnik rentowności obrotu brutto 2,2% (przed rokiem 1,2%), wskaźnik rentowności obrotu netto 0,9% (przed rokiem -0,1%). Poprawie uległ również wskaźnik płynności finansowej I stopnia (z 22,3% do 28,7%) i II stopnia (z 81,6% do 88,4%).

WSKAŹNIKI RENTOWNOŚCI OBROTU



Wartość aktywów obrotowych w końcu grudnia 2003 r. wyniosła 110968,8 mln zł i była o 7,4% (w kraju o 9,3%) wyższa niż w końcu grudnia 2002 r., w tym zapasy o 1,8%, należności krótkoterminowe o 1,9%, inwestycje krótkoterminowe o 30,3%, natomiast krótkoterminowe rozliczenia międzyokresowe były niższe o 1,8%. W strukturze zapasów zwiększył się udział materiałów (z 25,5% do 27,0%) i produktów gotowych (z 12,5% do 13,5%), a spadł udział towarów (z 50,0% do 49,7%) oraz półproduktów i produktów w toku (z 9,4% do 7,8%).

Zobowiązania krótkoterminowe w końcu grudnia 2003 r. wyniosły 92951,6 mln zł i były o 1,3% wyższe (w kraju o 2,7% niższe) niż przed rokiem, w tym z tytułu dostaw i usług wyższe o 4,6%, natomiast z tytułu podatków, ceł, ubezpieczeń i innych świadczeń niższe o 5,7%, a z tytułu kredytów i pożyczek mniejsze o 20,9%. Zobowiązania długoterminowe wzrosły o 11,9% (w kraju o 14,9%) i w końcu grudnia 2003 r. wyniosły 83344,8 mln zł.

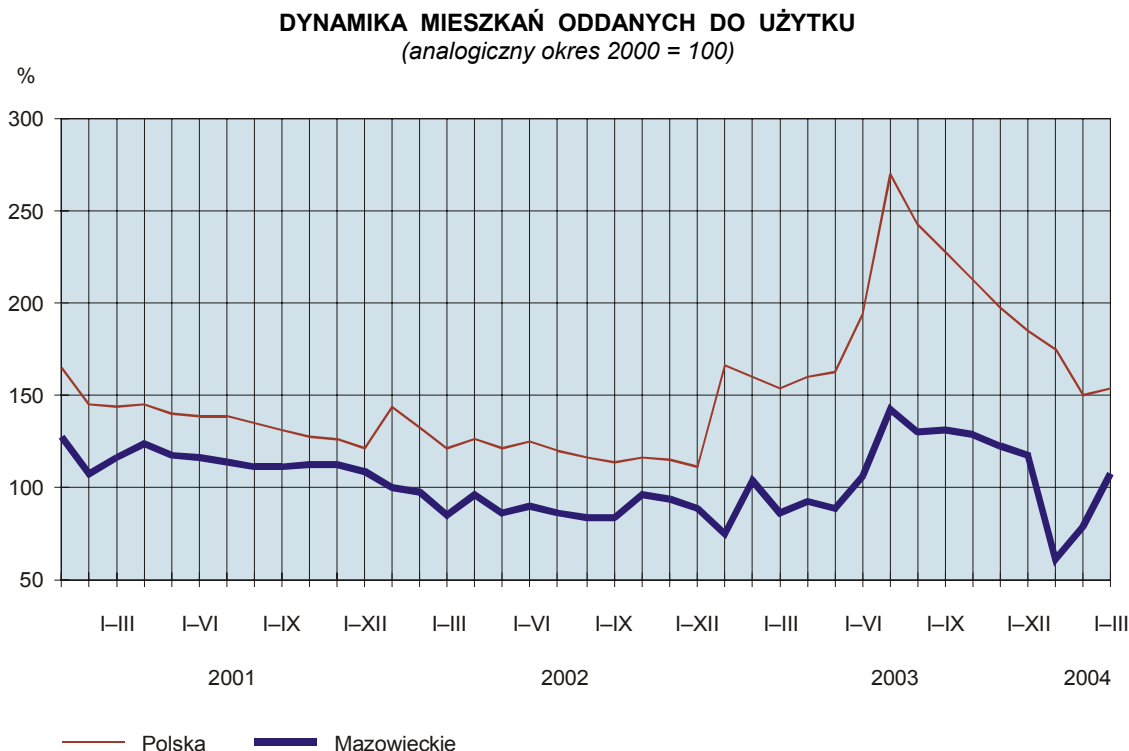
MIESZKANIA

Według wstępnych danych w I kwartale br. oddano do użytku 5820 **mieszkań**, tj. o 24,9% więcej niż w analogicznym okresie 2003 r. Z ogólnej liczby mieszkań oddanych do użytku inwestorzy indywidualni przekazali 2140 mieszkań (36,8% ogółu oddanych mieszkań), spółdzielnie mieszkaniowe — 1627 mieszkań (28,0%), inwestorzy budujący na sprzedaż lub wynajem — 1638 mieszkań (28,1%), natomiast w budownictwie społecznym czynszowym oddano do użytku 338 mieszkań (5,8%), a w komunalnym — 77 mieszkań (1,3%). W I kwartale br. nie przekazano do eksploatacji mieszkań zakładowych.

Przeciętna powierzchnia użytkowa 1 mieszkania przekazanego do użytku w I kwartale br. wyniosła 92,0 m² (o 3,7 m² mniej niż przed rokiem), przy czym w budownictwie indywidualnym 147,6 m² (o 6,3 m² więcej), w spółdzielczym — 53,8 m² (o 17,6 m² mniej), w komunalnym — 42,0 m² (o 9,2 m² mniej), na sprze-

daż lub wynajem — 66,2 m² (o 11,8 m² więcej). W budownictwie społecznym czynszowym w I kwartale br. przeciętna powierzchnia 1 mieszkania wyniosła 60,3 m².

Od początku br. **rozpoczęto budowę** 4060 mieszkań (o 88,4% więcej niż w analogicznym okresie ub. r.), a starostwa powiatowe wydały **pozwolenia na budowę** 4830 nowych mieszkań (o 111,7% więcej), w tym 2118 w budynkach realizowanych przez inwestorów indywidualnych.



W marcu br. oddano do użytku 3010 **mieszkań**, tj. o 80,8% więcej niż w lutym br. i o 212,6% więcej niż w marcu 2003 r. Najwięcej mieszkań przekazały spółdzielnie mieszkaniowe (37,1%) i inwestorzy budujący na sprzedaż lub wynajem (30,9%). Łączna **powierzchnia mieszkań** oddanych do użytku w marcu br. wyniosła 244876 m² i była o 56,3% większa niż w lutym br. i o 118,4% większa niż w marcu 2003 r. Przeciętna powierzchnia użytkowa 1 mieszkania przekazanego do użytku wyniosła 81,4 m², największa była dla mieszkań budownictwa indywidualnego — 149,7 m².

PODMIOTY GOSPODARKI NARODOWEJ

W województwie mazowieckim w końcu marca br. w rejestrze KRUPGN – REGON zarejestrowanych było 574816 **podmiotów gospodarki narodowej** (bez rolników indywidualnych). W porównaniu ze stanem w końcu grudnia 2003 r. liczba podmiotów zmniejszyła się o 0,1%, a w porównaniu ze stanem w końcu marca 2003 r. zwiększyła się o 3,1%.

W **sektorze prywatnym** działało 562378 podmiotów gospodarki narodowej (97,8% wszystkich podmiotów w rejestrze). Dominowały w nim osoby fizyczne prowadzące działalność gospodarczą (427564), co stanowiło 76,0% ogólnej liczby podmiotów tego sektora.

Najwięcej podmiotów zajmowało się handlem i naprawami — 192263 (33,5% ogółu), obsługą nieruchomości i firm; nauką — 96683 (16,2%), przetwórstwem przemysłowym — 62336 (10,8%), budownictwem — 57847 (10,1%).

Największą liczbę podmiotów zarejestrowano w m.st. Warszawa — 277776 (48,3%), m. Radom — 25590 (4,5%), w powiecie wołomińskim — 19891 (3,5%) i pruszkowskim — 19827 (3,4%). Z ogólnej liczby podmiotów 57,4% ma siedzibę w miastach na prawach powiatu.

W okresie styczeń–marzec br. **zarejestrowano** 10587 nowych podmiotów, natomiast 5535 podmiotów **zrezygnowało** z prowadzenia działalności gospodarczej.

ROLNICTWO

Z badań polowych przeprowadzonych przez rzeczoznawców terenowych wynika, że **warunki przezimowania roślin** w województwie mazowieckim były sprzyjające. Plantacje ozimin były pokryte dostateczną warstwą śniegu, co zapewniło roślinom niezłe warunki zimowania. Jesienią rośliny miały złe warunki wschodów (sucha jesień), dlatego część plantacji była słaba. Z przeprowadzonej lustracji pól wynika, że stan plantacji poprawia się i straty w wegetacji z powodu złych warunków wschodów mogą się wyrównać. Nie przewiduje się tak wysokich strat jak przed rokiem. W badanych próbach polowych udział roślin żywych i nasion kielkujących wyniósł: dla pszenicy ozimej 95,5%, żyta 97,2%, jęczmienia 97,7%, pszenżyta 98,7%, rzepaku 88,2%.

Według oceny rzeczoznawców, pod zbiory 2004 r. rolnicy kupili 5,0 tys. t **nasion kwalifikowanych zbóż**, tj. o 11,1% więcej niż w ub. r., przy czym o 15,0% więcej pszenicy ozimej, o 13,2% żyta, o 11,1% pszenicy jarej, jęczmienia ozimego, owsa i pszenżyta jarego, o 7,7% pszenżyta ozimego, o 7,1% jęczmienia jarego. Kwalifikowanych sadzeniaków ziemniaków rolnicy kupili 4,5 tys. t, tj. o 12,5% więcej niż przed rokiem.

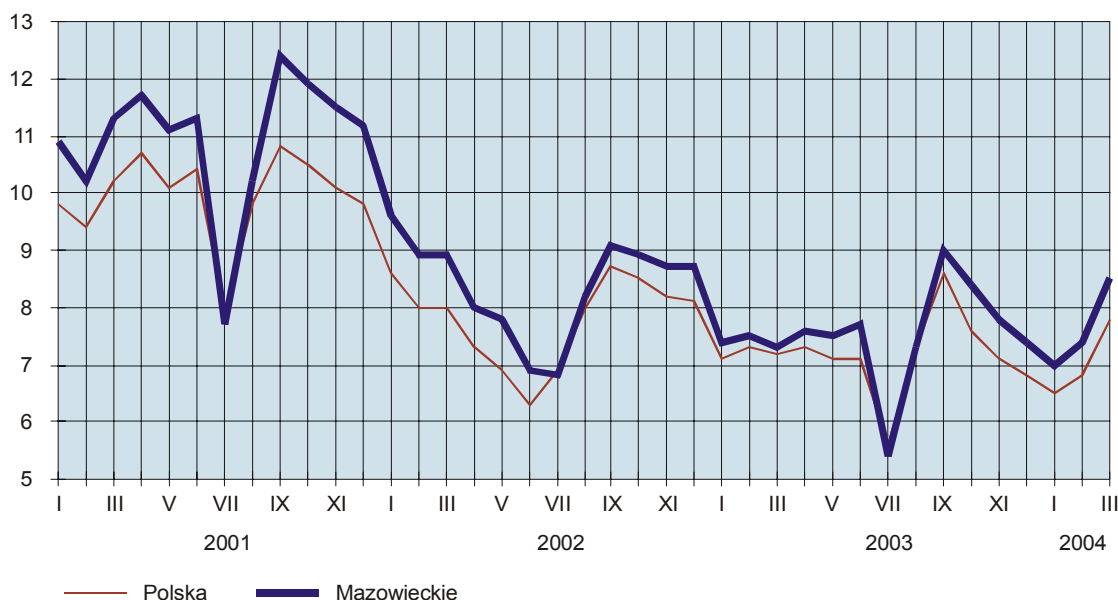
Skup **zbóż podstawowych** konsumpcyjnych i paszowych (łącznie z mieszkami zbożowymi) w I kwartale br. wyniósł 68,7 tys. t i był o 8,4% mniejszy niż w analogicznym okresie ub. r., w tym pszenicy mniejszy o 26,1%, a żyta o 16,5% większy. Średnia cena skupu pszenicy w I kwartale br. (69,37 zł/dt) była o 53,1% wyższa niż przed rokiem, a żyta (51,39 zł/dt) o 40,3%. Średnie ceny targowiskowe pszenicy (64,53 zł/dt) były wyższe niż przed rokiem o 29,0%, a żyta (47,34 zł/dt) o 33,5%. W marcu br. skupiono 26,0 tys. t zbóż, tj. o 42,7% więcej niż przed miesiącem i o 1,9% więcej niż przed rokiem. Pszenicy skupiono 15,6 tys. t, tj. o 36,1% więcej niż w lutym, ale o 19,2% mniej niż przed rokiem, a żyta — 3,2 tys. t, tj. odpowiednio więcej o 43,5% i mniej o 28,3%. Za 1 dt pszenicy płacono w marcu w skupie 68,16 zł (o 2,8% mniej niż przed miesiącem i o 46,0% więcej niż przed rokiem), a na targowiskach 67,16 zł (odpowiednio więcej o 3,0% i o 31,6%). Średnia cena 1 dt żyta w skupie pozostała na poziomie zbliżonym do tego sprzed miesiąca i wyniosła 51,08 zł (o 38,8% wyższa niż przed rokiem), a na targowiskach wzrosła do 48,47 zł, tj. o 1,9% w porównaniu z lutym br. i o 31,5% w porównaniu z marcem ub. r.

Ceny targowiskowe **ziemniaków**, wykazujące tendencję wzrostową od października ub. r. do lutego br., w marcu zmniejszyły się o 0,4% w porównaniu z lutym (do 34,39 zł/dt) i były o 1,1% wyższe niż przed rokiem. Średnio w I kwartale za 1 dt ziemniaków rolnicy otrzymywali 34,30 zł, tj. o 2,3% więcej niż w analogicznym okresie ub. r.

W okresie styczeń–marzec br. skupiono ogółem 91,0 tys. t **żywca rzeźnego** (w przeliczeniu na mięso), tj. o 46,7% więcej niż w analogicznym okresie ub. r., w tym wieprzowego — 48,8 tys. t (o 87,4% więcej), drobiowego — 29,7 tys. t (o 4,2% więcej) i wołowego (z cielęcym) — 11,7 tys. t (o 71,8% więcej).

Pomimo dużo większej niż przed rokiem podaży **żywca wieprzowego** do skupu, jego średnia cena (3,52 zł/dt) w I kwartale br. była o 18,2% wyższa, a na targowiskach (3,15 zł/dt) — o 8,2% wyższa niż w analogicznym okresie ub. r. W marcu br. za 1 kg żywca wieprzowego płacono w skupie 3,94 zł, tj. o 16,3% więcej niż w lutym i o 31,5% więcej niż przed rokiem. Ceny żywca wieprzowego na targowiskach wzrosły o porównaniu z lutym o 13,2% (do 3,43 zł/kg) i o 15,5% w porównaniu z marcem ub. r. Relacja cen skupu żywca wieprzowego do cen zestawu pasz w marcu br. ukształtowała się na poziomie 8,5, wobec 7,4 w lutym i 7,3 przed rokiem. Ceny prosiąt w obrocie targowiskowym w porównaniu z lutym wzrosły o 9,2% (do 76,51 zł/szt) a w skali roku były wyższe o 2,9%. Za 1 prosię w I kwartale rolnicy otrzymywali średnio 73,05 zł, tj. o 6,2% mniej niż przed rokiem.

RELACJE CENY SKUPU ŻYWCA WIEPRZOWEGO DO CENY SKUPU ZESTAWU PASZ^a
(za 1 kg)



^a Zestaw pasz obejmuje: 0,58 kg ziemniaków i 0,35 kg zbóż według cen targowiskowych oraz 0,07 kg mieszanki „PT-2” według cen detalicznych.

Mimo zwiększonych dostaw **żywca wołowego** do skupu w porównaniu z I kwartałem ub. r., jego średnia cena w okresie trzech miesięcy br. (2,80 zł/kg) była o 9,3% wyższa niż w analogicznym okresie ub. r., a na targowiskach (1,58 zł/kg) przewyższała poziom sprzed roku o 0,6%. W marcu br. odnotowano wzrost cen bydła rzeźnego w skupie o 5,2% (do 2,94 zł/kg), a na targowiskach — o 7,7% (do 1,68 zł/kg), tj. odpowiednio o 15,8% i o 9,1% więcej niż przed rokiem. Ceny bydła do dalszego chowu w I kwartale br. kształtowały się poniżej poziomu sprzed roku (krów dojnych o 3,3%, a jałówek 1-roczych o 2,6%).

Średnia cena skupu **żywca drobiowego** w I kwartale br. (2,83 zł/kg) była o 9,8% wyższa niż w analogicznym okresie ub. r. W marcu br. za 1 kg żywca drobiowego płacono 2,92 zł, tj. o 4,4% więcej niż przed miesiącem i o 13,2% więcej niż rok wcześniej.

Skup **mleka** w I kwartale br. wyniósł 326,2 mln l i był o 10,0% większy niż przed rokiem, a jego średnia cena w okresie trzech miesięcy br. (78,11 zł/hl) była o 10,2% wyższa niż w analogicznym okresie ub. r. W marcu skupiono 117,2 mln l mleka, tj. o 8,6% więcej niż przed rokiem, a za 100 l mleka płacono 77,96 zł, tj. o 0,1% mniej niż w lutym, ale o 9,7% więcej niż w marcu ub. r.

PRZEMYSŁ I BUDOWNICTWO

W marcu br. **produkcja sprzedana przemysłu** wyniosła 10665,9 mln zł (w bieżących cenach bazowych) i była (w cenach stałych) o 15,0% większa niż w lutym br. oraz o 18,2% wyższa niż w marcu ub. r. *Podobne tendencje wystąpiły w kraju (wzrost odpowiednio o 17,3% i o 23,8%).*

W okresie styczeń–marzec br. produkcja sprzedana przemysłu wyniosła 29399,7 mln zł (w bieżących cenach bazowych) i była (w cenach stałych) wyższa o 14,8% w stosunku do analogicznego okresu ub. r. *W kraju zwiększyła się o 19,1%.* Wzrost produkcji sprzedanej wystąpił we wszystkich sekcjach przemysłu, w tym najwyższy w przetwórstwie przemysłowym (o 18,7%), a znacznie mniejszy w górnictwie i kopalnictwie (o 3,4%) oraz wytwarzaniu i zaopatrywaniu w energię elektryczną, gaz, wodę (o 3,3%).

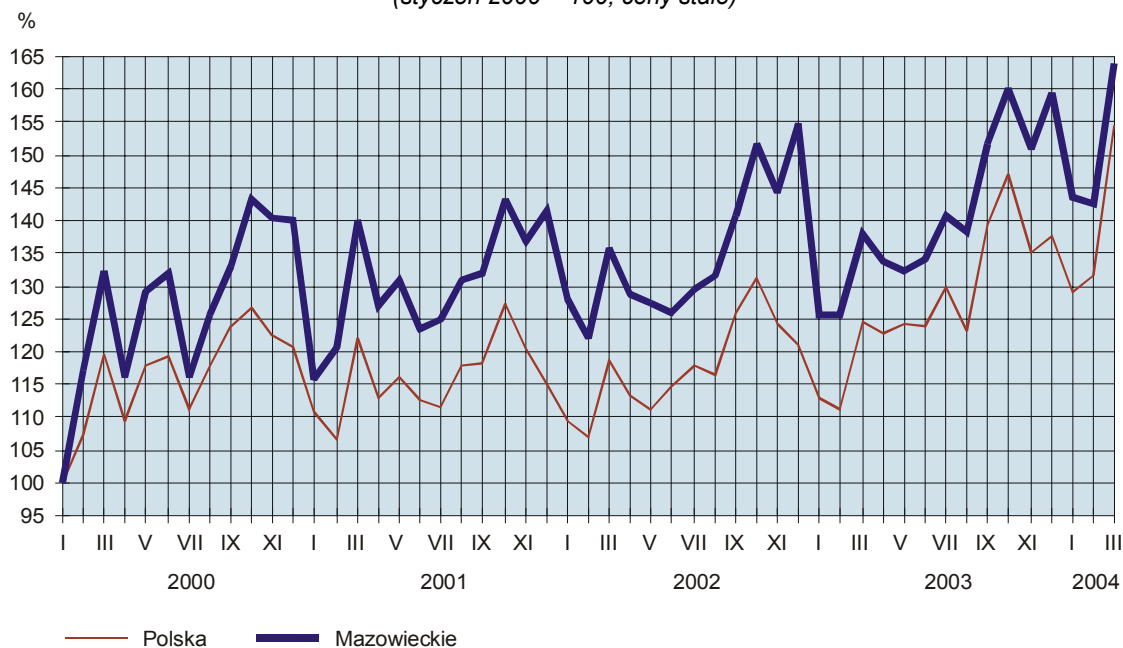
W I kwartale br. wyższy niż przed rokiem poziom sprzedaży wyrobów i usług (w cenach stałych) osiągnęła większość przedsiębiorstw przemysłowych w województwie. Stosunkowo duży wzrost wystąpił m.in. w działach: produkcja maszyn i urządzeń (o 128,1%), produkcja wyrobów z surowców niemetalicznych pozostałych (o 66,2%), produkcja wyrobów gumowych i z tworzyw sztucznych (o 43,1%), produkcja wyrobów z metali (o 34,1%), włókiennictwo (o 27,8%), produkcja maszyn i aparatury elektrycznej (o 25,6%), produkcja masy włóknistej oraz papieru (21,8%). Spadek sprzedaży w stosunku do I kwartału ub. r. wystąpił m.in. w produkcji skór wyprawionych i wyrobów z nich (o 7,7%), produkcji instrumentów medycznych, precyzyjnych i optycznych, zegarów i zegarków (o 1,7%), produkcji mebli; pozostałej działalności produkcyjnej (o 1,2%).

W porównaniu z I kwartałem 2003 r. w strukturze produkcji sprzedanej przemysłu (w bieżących cenach bazowych) zmniejszył się udział wytwarzania i zaopatrywania w energię elektryczną, gaz, wodę (z 25,7% do 23,0%), a wzrósł przetwórstwa przemysłowego (z 74,3% do 77,0%). Udział górnictwa i kopalnictwa pozostał na tym samym poziomie.

W okresie styczeń–marzec br. wydajność pracy, mierzona produkcją sprzedaną na 1 zatrudnionego w przemyśle wyniosła 91,0 tys. zł (w bieżących cenach bazowych) i była — licząc w cenach stałych — o 16,5% wyższa niż w analogicznym okresie ub. r.

DYNAMIKA PRODUKCJI SPRZEDANEJ PRZEMYSŁU

(styczeń 2000 = 100; ceny stałe)



W marcu 2004 r. **produkcja sprzedana budownictwa** w województwie mazowieckim wyniosła 1114,0 mln zł (w cenach bieżących) i była o 29,3% wyższa niż w lutym br. oraz o 16,9% większa niż w marcu 2003 r.

W okresie styczeń–marzec br. produkcja sprzedana budownictwa zamknęła się kwotą 3970,9 mln zł i była o 29,2% wyższa w porównaniu z I kwartałem 2003 r.

W marcu 2004 r. **produkcja budowlano-montażowa** osiągnęła poziom 427,8 mln zł (w cenach bieżących), tj. 40,6% wyższy niż w poprzednim miesiącu i o 10,4% wyższy od notowanego przed rokiem.

W I kwartale 2004 r. produkcja budowlano-montażowa wyniosła 1034,8 mln zł i zmniejszyła się o 18,6% w stosunku do I kwartału 2003 r. Spadek produkcji odnotowano w większości grup przedsiębiorstw budowlanych, przy czym największy dotyczył jednostek przygotowujących teren pod budowę (o 28,3%), a także zajmujących się wznoszeniem obiektów budowlanych; inżynierią lądową i wodną (o 26,0%). Udział robót o charakterze inwestycyjno-modernizacyjnym w produkcji budowlano-montażowej w I kwartale br. wyniósł 45,7%, wobec 42,6% w ub. r.

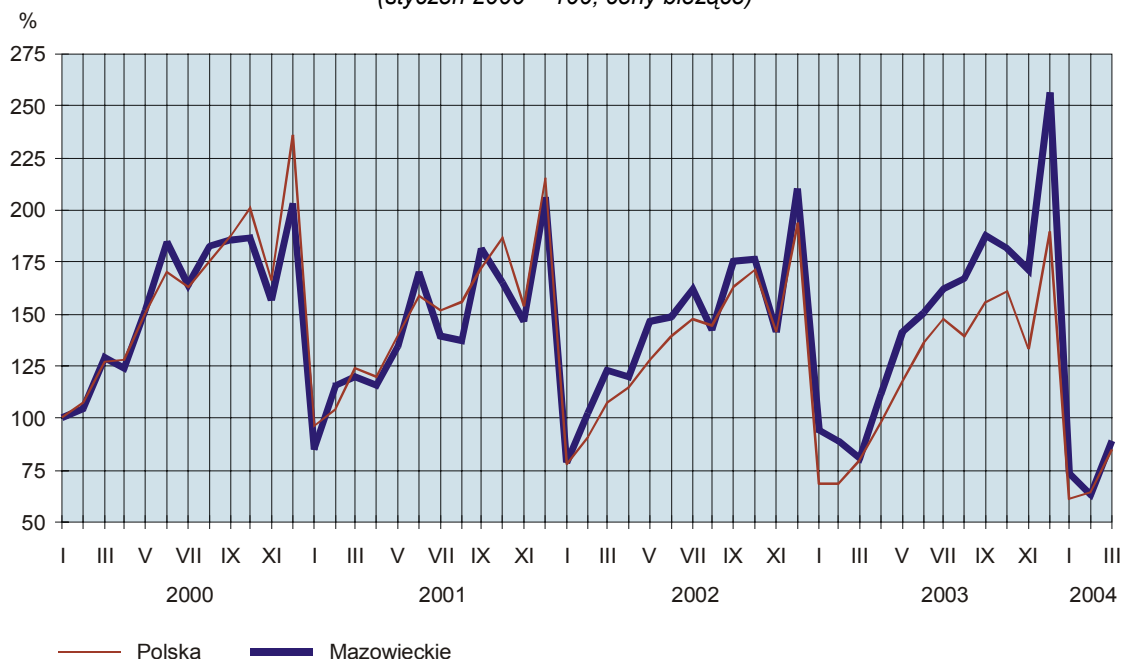
Najwyższy udział w zrealizowanej produkcji budowlano-montażowej w I kwartale br., podobnie jak przed rokiem, miały przedsiębiorstwa zajmujące się wznoszeniem obiektów budowlanych; inżynierią lądową i wodną — 77,4% (w ub. roku — 80,4%).

W I kwartale br. produkcja budowlano-montażowa stanowiła 26,1% ogółu przychodów w budownictwie. W porównaniu z analogicznym okresem ub. r. udział ten był niższy o 15,2 pkt %.

Wydajność pracy, mierzona produkcją sprzedaną na 1 zatrudnionego w budownictwie, w I kwartale 2004 r. wyniosła 66,1 tys. zł i była o 39,6% wyższa niż przed rokiem.

DYNAMIKA PRODUKCJI BUDOWLANO-MONTAŻOWEJ

(styczeń 2000 = 100; ceny bieżące)



HANDEL

Sprzedaż detaliczna zrealizowana przez przedsiębiorstwa handlowe i niehandlowe województwa mazowieckiego w marcu 2004 r. osiągnęła wartość 7201,1 mln zł (w cenach bieżących) i była o 19,3% wyższa niż w lutym 2004 r. oraz o 12,0% większa w odniesieniu do marca 2003 r.

W okresie styczeń–marzec br., w porównaniu z analogicznym okresem ub. r., sprzedaż detaliczna wzrosła o 10,8% i zamknęła się kwotą 19308,3 mln zł. Stosunkowo duży wzrost dotyczył sprzedaży mebli, RTV, AGD (o 23,8%), włókna, odzieży, obuwia (o 21,8%), a także żywności, napojów alkoholowych i bezalkoholowych oraz wyrobów tytoniowych w wyspecjalizowanych punktach (o 21,6%).

Sprzedaż hurtowa w przedsiębiorstwach handlowych województwa mazowieckiego w marcu 2004 r. wyniosła 15025,2 mln zł (w cenach bieżących). W stosunku do poprzedniego miesiąca sprzedaż zwiększyła się o 29,2%, a w porównaniu z marcem ub. r. — o 33,8%. W ciągu trzech miesięcy 2004 r. przedsiębiorstwa handlowe zrealizowały sprzedaż hurtową o wartości 37860,9 mln zł, tj. o 26,2% większej niż w I kwartale 2003 r.

Sprzedaż hurtowa w przedsiębiorstwach handlu hurtowego w I kwartale 2004 r. ukształtowała się na poziomie o 18,7% wyższym od notowanego przed rokiem. Największy wzrost dotyczył sprzedaży napojów alkoholowych i bezalkoholowych (o 153,7%), a największy spadek sprzedaży wyrobów tytoniowych (o 21,0%).

WYBRANE DANE O WOJEWÓDZTWIE MAZOWIECKIM

WYSZCZEGÓLNIENIE A – 2003 r. B – 2004 r.		I	II	III	IV	V	VI	VII	VIII	IX	X	XI	XII
Ludność ^a (w tys. osób).....	A	.	.	5128,4	.	.	5130,4	.	.	5134,5	.	.	5135,7
	B
Bezrobotni zarejestrowani ^a (w tys. osób).....	A	377,9	381,5	379,7	373,6	365,4	363,7	363,0	360,1	356,7	354,3	356,9	363,6
	B	376,8	378,2	376,4									
Stopa bezrobocia ^{ab} (w %)	A	15,6	15,7	15,6	15,4	15,1	15,1	15,0	14,9	14,8	14,7	14,8	15,1
	B	15,6	15,6	15,6									
Oferty pracy (w ciągu miesiąca)	A	4134	4140	5803	7118	7553	5818	7881	8442	8661	6963	5094	3612
	B	6364	6085	6851									
Liczba bezrobotnych na 1 ofertę pracy ^a	A	336	323	295	195	267	237	173	188	180	247	260	435
	B	236	253	217									
Przeciętne zatrudnienie w sektorze przedsiębiorstw ^c (w tys. osób).....	A	1117,6	1128,5	1127,4	1126,8	1125,3	1121,4	1123,7	1123,3	1121,4	1123,4	1119,6	1116,1
	B	1121,4	1122,1	1118,5									
poprzedni miesiąc = 100.....	A	97,6	101,0	99,9	99,9	99,9	99,7	100,2	100,0	99,8	100,2	99,7	99,7
	B	100,5	100,1	99,7									
analogiczny miesiąc poprzedniego roku = 100.....	A	99,4	100,7	100,7	100,9	101,0	100,8	101,3	101,2	101,2	101,6	97,4	97,4
	B	100,3	99,4	99,2									
Przeciętne wynagrodzenia miesięczne brutto w sektorze przedsiębiorstw ^c (w zł)	A	2842,84	2894,63	2961,38	3027,72	2914,09	2940,03	2991,81	2917,97	3115,12	2951,44	3055,94	3272,09
	B	2941,87	3043,79	3121,06									
poprzedni miesiąc = 100.....	A	90,3	101,8	102,3	102,2	96,2	100,9	101,8	97,5	106,8	94,7	103,5	107,1
	B	89,9	103,5	102,5									
analogiczny miesiąc poprzedniego roku = 100.....	A	103,5	101,5	101,5	104,4	94,3	101,9	101,2	100,0	100,5	100,8	102,7	103,9
	B	103,5	105,1	105,4									
Mieszkania oddane do użytku (od początku roku)	A	1395*	3698*	4661*	6527*	8351*	11399*	17976*	19321*	21676*	23646*	25524*	29446*
	B	1145	2810	5820									
analogiczny okres poprzedniego roku = 100	A	74,7*	107,1	100,4	95,7	104,1	118,1	164,8*	154,2*	155,7*	134,5*	130,5*	131,9*
	B	82,1*	76,0	124,9									

a Stan w końcu okresu. b Udział zarejestrowanych bezrobotnych w cywilnej ludności aktywnej zawodowo; dane skorygowane w oparciu o wyniki NSPLiM 2002 i PSR 2002.
c W przedsiębiorstwach z większą od 9 liczbą pracujących.

WYBRANE DANE O WOJEWÓDZTWIE MAZOWIECKIM (cd.)

WYSZCZEGÓLNIENIE A – 2003 r. B – 2004 r.		I	II	III	IV	V	VI	VII	VIII	IX	X	XI	XII
Produkcja sprzedana przemysłu ^a (w cenach stałych):													
poprzedni miesiąc = 100.....	A	81,1	99,9	109,9	97,0	98,9	101,2	105,0	98,3	109,7	105,6	94,3	105,4
	B	90,1	99,4	115,0									
analogiczny miesiąc poprzedniego roku = 100.....	A	96,8	101,6	100,7	103,4	103,2	105,4	109,1	105,3	108,8	106,0	104,0	101,9
	B	112,8	113,1	118,2									
Produkcja budowlano-montażowa ^a (w cenach bieżących):													
poprzedni miesiąc = 100.....	A	44,9	94,5	90,3	138,4	126,9	106,6	107,4	103,6	111,8	97,1	94,1	149,8
	B	28,9	85,1	140,6									
analogiczny miesiąc poprzedniego roku = 100.....	A	119,3	87,0	65,3	92,5	96,5	100,9	100,0	117,9	106,6	103,3	121,3	122,1
	B	78,7	70,8	110,4									
Sprzedaż detaliczna towarów ^a (w cenach bieżących):													
poprzedni miesiąc = 100.....	A	71,9	94,0	114,1	107,9	100,9	100,5	98,0	103,2	100,6	107,9	98,7	126,0
	B	65,5	96,1	119,3									
analogiczny miesiąc poprzedniego roku = 100.....	A	107,7	104,6	97,6	108,6	110,2	111,6	106,1	107,0	106,6	104,5	113,4	115,0
	B	104,8	107,2	112,0									
Wskaźnik cen:													
towarów i usług konsumpcyjnych ^b :													
analogiczny okres poprzedniego roku = 100	A	.	.	101,0	.	.	100,8	.	.	100,9	.	.	101,5
	B	.	.	.									
skupu ziarna zbóż:													
poprzedni miesiąc = 100.....	A	100,7	101,6	99,2	105,4	106,6	100,2	90,3	91,6	103,7	104,4	122,6	109,5
	B	107,3	99,4	96,7									
analogiczny miesiąc poprzedniego roku = 100.....	A	94,9	94,8	93,0	97,5	108,4	110,7	112,7	99,6	101,8	106,6	127,6	137,2
	B	146,2	143,2	139,6									

^a W przedsiębiorstwach z większą od 9 liczbą pracujących. ^b W kwartale.

WYBRANE DANE O WOJEWÓDZTWIE MAZOWIECKIM (dok.)

WYSZCZEGÓLNIENIE A – 2003 r. B – 2004 r.		I	II	III	IV	V	VI	VII	VIII	IX	X	XI	XII
Wskaźnik cen (dok.):													
skupu żywca rzeźnego wołowego:													
poprzedni miesiąc = 100	A	93,4	98,2	99,6	106,0	95,5	105,7	91,3	106,3	95,6	100,4	103,2	101,9
	B	97,4	107,7	105,4									
analogiczny miesiąc poprzedniego roku = 100	A	84,9	85,2	84,3	89,3	91,5	102,7	95,3	101,9	92,5	95,5	105,2	95,7
	B	100,0	109,4	115,7									
skupu żywca rzeźnego wieprzowego:													
poprzedni miesiąc = 100	A	87,9	103,3	99,3	106,6	96,7	105,6	111,1	100,1	105,9	88,5	95,3	98,5
	B	97,2	109,0	116,6									
analogiczny miesiąc poprzedniego roku = 100	A	71,0	75,2	73,7	83,7	85,7	94,2	96,7	97,9	108,9	101,8	99,1	96,1
	B	106,2	111,9	131,8									
Relacje cen skupu ^a żywca wieprzowego do cen 1 kg zestawu pasz ^b													
	A	7,4	7,5	7,3	7,6	7,5	7,7	5,4	7,3	9,0	8,4	7,8	7,4
	B	7,0	7,4	8,5									
Wskaźnik rentowności obrotu w przedsiębiorstwach ^c :													
brutto ^d (w %)	A	.	.	3,2	.	.	3,3	.	.	3,2	.	.	2,2
	B	.	.	.									
netto ^e (w %)	A	.	.	1,6	.	.	1,8	.	.	1,7	.	.	0,9
	B	.	.	.									
Podmioty gospodarki narodowej ^f													
	A	.	.	557698	.	.	564097	.	.	568952	.	.	575598
	B	.	.	574816									
w tym spółki handlowe	A	.	.	53998*	.	.	54850*	.	.	55652*	.	.	56622*
	B	.	.	57549									
w tym z udziałem kapitału zagranicznego	A	.	.	16582*	.	.	16730*	.	.	16905*	.	.	17090*
	B	.	.	17231									

^a Ceny bieżące bez VAT. ^b Zestaw pasz obejmuje: 0,58 kg ziemniaków i 0,35 kg zbóż (wg cen targowiskowych) oraz 0,07 kg mieszanki "PT-2" (wg cen detalicznych). ^c Z większą od 49 liczbą pracujących; dane są prezentowane narastająco. ^d Relacja wyniku finansowego brutto do przychodów z całokształtu działalności. ^e Relacja wyniku finansowego netto do przychodów z całokształtu działalności. ^f W rejestrze REGON, bez rolników indywidualnych; stan w końcu okresu.

**Publikacje Urzędu Statystycznego w Warszawie
w sprzedaży według serii wydawniczych**

Cena
w złotych

ROCZNIKI STATYSTYCZNE / PODSTAWOWE DANE STATYSTYCZNE

<input type="checkbox"/> Rocznik Statystyczny Warszawy 2000	18,00
<input type="checkbox"/> Rocznik Statystyczny Warszawy 2002	22,00
<input type="checkbox"/> Rocznik Statystyczny Województwa Mazowieckiego 2002	25,00
<input type="checkbox"/> Rocznik Statystyczny Województwa Mazowieckiego 2003	25,00

INFORMACJE I OPRACOWANIA STATYSTYCZNE

<input type="checkbox"/> Biuletyn Statystyczny Województwa Mazowieckiego /miesięcznik/ (2002).....	12,00
<input type="checkbox"/> Biuletyn Statystyczny Województwa Mazowieckiego /miesięcznik/ (2003).....	12,00
<input type="checkbox"/> Przegląd Statystyczny Warszawy 2002 /kwartalnik/.....	10,00
<input type="checkbox"/> Przegląd Statystyczny Warszawy 2003 /kwartalnik/.....	12,00
<input type="checkbox"/> Panorama Gmin Warszawy 2001 r.....	12,00
<input type="checkbox"/> Zmiany strukturalne grup podmiotów gospodarki narodowej w województwie mazowieckim w 2001 r....	13,00
<input type="checkbox"/> Zmiany strukturalne grup podmiotów gospodarki narodowej w województwie mazowieckim w 2002 r....	16,00
<input type="checkbox"/> Ludność, ruch naturalny i migracje w województwie mazowieckim w 2001 r.....	16,00
<input type="checkbox"/> Budżety jednostek samorządu terytorialnego w województwie mazowieckim w 2000 r.....	12,00
<input type="checkbox"/> Rynek pracy w województwie mazowieckim w 2001 r.	16,00
<input type="checkbox"/> Rynek pracy w województwie mazowieckim w 2002 r.	16,00

NARODOWY SPIS POWSZECHNY LUDNOŚCI I MIESZKAŃ 2002

<input type="checkbox"/> Raport z wyników spisów powszechnych województwa mazowieckiego	20,00
<input type="checkbox"/> Zamieszkane budynki w województwie mazowieckim	20,00
<input type="checkbox"/> Mieszkania w województwie mazowieckim	20,00
<input type="checkbox"/> Ludność i gospodarstwa domowe związane z rolnictwem w województwie mazowieckim.....	20,00
<input type="checkbox"/> Ludność. Stan oraz struktura demograficzna i społeczno-ekonomiczna w województwie mazowieckim...	20,00
<input type="checkbox"/> Gospodarstwa domowe i rodziny w województwie mazowieckim	20,00
<input type="checkbox"/> Warunki mieszkaniowe gospodarstw domowych i rodzin w województwie mazowieckim	18,00
<input type="checkbox"/> Aktywność ekonomiczna ludności w województwie mazowieckim.....	18,00
<input type="checkbox"/> Osoby niepełnosprawne w województwie mazowieckim	18,00
<input type="checkbox"/> Podstawowe informacje ze spisów powszechnych. Gmina/dzielnica/miasto na prawach powiatu. NSP, PSR	25,00
<input type="checkbox"/> Podstawowe informacje ze spisów powszechnych. M. st. Warszawa. NSP, PSR.....	25,00

POWSZECHNY SPIS ROLNY 2002

<input type="checkbox"/> Użytkowanie gruntów, powierzchnia zasiewów i pogłowie zwierząt gospodarskich w województwie mazowieckim	15,00
<input type="checkbox"/> Budynki i wyposażenie techniczne gospodarstw rolnych w województwie mazowieckim	15,00
<input type="checkbox"/> Wybrane elementy sytuacji ekonomicznej gospodarstw rolnych w województwie mazowieckim.....	15,00
<input type="checkbox"/> Systematyka i charakterystyka gospodarstw rolnych w województwie mazowieckim	15,00



URZĄD STATYSTYCZNY W WARSZAWIE

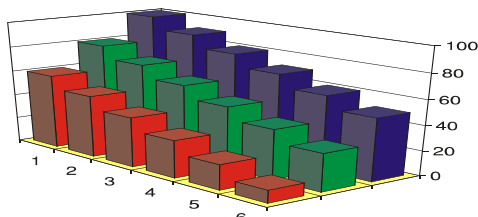
ul. 1 Sierpnia 21
02-134 Warszawa

Centrala: tel. (0-22) 846-30-61; 846-70-11/61

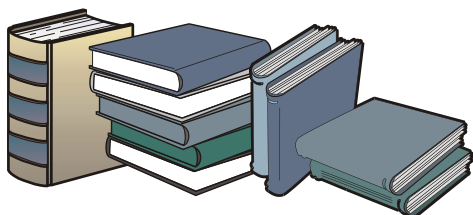
Sekretariat: tel. (0-22) 846-76-66

fax (0-22) 846-76-67

e-mail: sekretariatUSWAW@stat.gov.pl



Udostępnianie informacji
statystycznych
w US w Warszawie prowadzi



WYDZIAŁ UDOSTĘPNIANIA INFORMACJI

w skład którego wchodzi:

Informatorium i Biblioteka

pok. 18, parter

Tel./fax (0-22) 846-78-32

Centrala: (0-22)846-30-61; 846-70-11/61 w. 2085

E-mail: informatoriumUSWAW@stat.gov.pl

Interesanci mogą korzystać
z usług Informatorium
w godz. 8⁰⁰ - 17⁰⁰ **w poniedziałki**
w godz. 8⁰⁰ - 15³⁰ **od wtorku do piątku**
w Urzędzie Statystycznym w Warszawie
i jego oddziałach.



Wyniki badań statystycznych statystyki
publicznej upowszechnione i udostępnione
są **w formie:**

informacji udzielonych bezpośrednio,
telefonicznie lub na piśmie;

zleceń realizowanych na indywidualne
zamówienia;

wydawnictw statystycznych
(np. miesięczników, kwartalników, roczników
i publikacji jednorazowych);

krótkich wiadomości statystycznych
i komunikatów.

Na miejscu w Informatorium
udostępniane są:

bieżące komunikaty GUS i informacje
US o podstawowych wielkościach
i wskaźnikach;

publikacje US i GUS takie jak:
roczniki statystyczne, biuletyny, publikacje
branżowe, zeszyty metodyczne,
klasyfikacje itp.;

informacje o nowościach wydawniczych
oraz planowanych do wydania
publikacjach urzędów statystycznych i GUS;

Ponadto **Biblioteka US** oferuje
do wglądu Dzienniki Urzędowe GUS
oraz Dzienniki Ustaw i Monitor Polski

Sprzedaż publikacji US w Warszawie
prowadzona jest przez:

Informatorium

- na miejscu,
- na zamówienie pocztowe,
- w formie prenumeraty.

Kiosk GUS (al. Niepodległości 208,
00-925 Warszawa)

Niektóre **księgarnie** na terenie Warszawy

Dane statystyczne o województwie
i m.st. Warszawie udostępnione
są również poprzez

INTERNET

<http://www.stat.gov.pl/urzedz/warsz>

