	URZĄD STATYSTYCZNY W WARSZAWIE ul. 1 Sierpnia 21, 02-134 Warszawa	
	Wyniki wstępne	Data opracowania 28.12.2004 r.
Kontakt: e-mail: sekretariatUSWAW@stat.gov.pl tel. (022) 846-76-66 fax (022) 846-76-67		
Internet: www.stat.gov.pl/urzedz/warsz		

**KOMUNIKAT
O SYTUACJI SPOŁECZNO-GOSPODARCZEJ
WOJEWÓDZTWA MAZOWIECKIEGO**

Listopad 2004

Nr 11

- ⇒ Przeciętne zatrudnienie w sektorze przedsiębiorstw w listopadzie br. było nieznacznie wyższe zarówno w odniesieniu do października br., jak i listopada 2003 r.
- ⇒ W końcu listopada br. notowano niewielki spadek liczby zarejestrowanych bezrobotnych w stosunku do poprzedniego miesiąca. Stopa bezrobocia nie zmieniła się zarówno w odniesieniu do października br., jak i listopada 2003 r.
- ⇒ Przeciętne miesięczne wynagrodzenie brutto w sektorze przedsiębiorstw w listopadzie br. było wyższe od notowanego w październiku br. oraz większe niż przed rokiem.
- ⇒ Liczba oddanych do użytku mieszkań w listopadzie br. była wyższa zarówno w stosunku do października br., jak i listopada 2003 r. Najwięcej mieszkań przekazali inwestorzy indywidualni.
- ⇒ W listopadzie br. skup większości produktów pochodzenia roślinnego kształtował się powyżej poziomu sprzed roku. Więcej również skupiono żywca rzeźnego drobiowego i mleka.
- ⇒ Na rynku rolnym w listopadzie br. utrzymał się wzrost cen produktów pochodzenia zwierzęcego w skali roku, natomiast ceny większości produktów pochodzenia roślinnego były niższe niż przed rokiem.
- ⇒ Produkcja sprzedana przemysłu w listopadzie 2004 r. była wyższa niż w poprzednim miesiącu oraz wyższa niż przed rokiem.
- ⇒ W listopadzie br., produkcja budowlano-montażowa zmniejszyła się w stosunku do października br., ale była wyższa niż w listopadzie ub. r.
- ⇒ W listopadzie br. notowano spadek sprzedaży detalicznej zarówno w stosunku do października br., jak i listopada 2003 r.; sprzedaż hurtowa była niższa niż przed miesiącem, ale wyższa niż w listopadzie ub. r.

Prezentowane w Komunikacie:

- dane o pracujących, zatrudnieniu, wynagrodzeniach – w ujęciu miesięcznym – dotyczą podmiotów gospodarczych, w których liczba pracujących przekracza 9 osób,
- dane o skupie produktów rolnych – w ujęciu miesięcznym – opracowano metodą przedsiębiorstw na podstawie danych meldunkowych; ceny podano bez podatku VAT,
- dane o przychodach ze sprzedaży produkcji przemysłu i budownictwa, sprzedaży usług transportu, gospodarki magazynowej i łączności, sprzedaży detalicznej i hurtowej towarów – w ujęciu miesięcznym – dotyczą podmiotów gospodarczych, w których liczba pracujących przekracza 9 osób,
- dane o wynikach finansowych przedsiębiorstw – w ujęciu kwartalnym – dotyczą podmiotów gospodarczych prowadzących księgi rachunkowe (z wyjątkiem przedsiębiorstw rolnictwa, łowiectwa, leśnictwa, rybołówstwa i rybactwa, pośrednictwa finansowego oraz szkół wyższych), w których liczba pracujących przekracza 49 osób,
- dane o nakładach inwestycyjnych – w ujęciu kwartalnym – dotyczą podmiotów gospodarczych (bez względu na rodzaj działalności) prowadzących księgi rachunkowe, w których liczba pracujących przekracza 49 osób.

Dane w ujęciu wartościowym oraz wskaźniki struktury podano w cenach bieżących. Wskaźniki dynamiki zaprezentowano na podstawie wartości w cenach bieżących, z wyjątkiem przemysłu, dla którego wskaźniki dynamiki podano na podstawie wartości w cenach stałych (średnie ceny bieżące 2000 r.).

W styczniu br. na podstawie wyników Narodowego Spisu Powszechnego Ludności i Mieszkań 2002 i Powszechnego Spisu Rolnego 2002 zostały zweryfikowane dotychczasowe stopy bezrobocia dla Polski i województw za lata 2001–2003 po uwzględnieniu skorygowanej liczby pracujących w rolnictwie indywidualnym.

RYNEK PRACY

W listopadzie 2004 r. **przeciętne zatrudnienie w sektorze przedsiębiorstw** w województwie mazowieckim ukształtowało się na poziomie 1123,4 tys. osób i było wyższe o 0,1% niż w październiku br. i o 0,3% niż w listopadzie 2003 r. *W kraju przeciętne zatrudnienie było o 0,2% mniejsze niż przed miesiącem oraz o 0,3% niższe niż przed rokiem.*

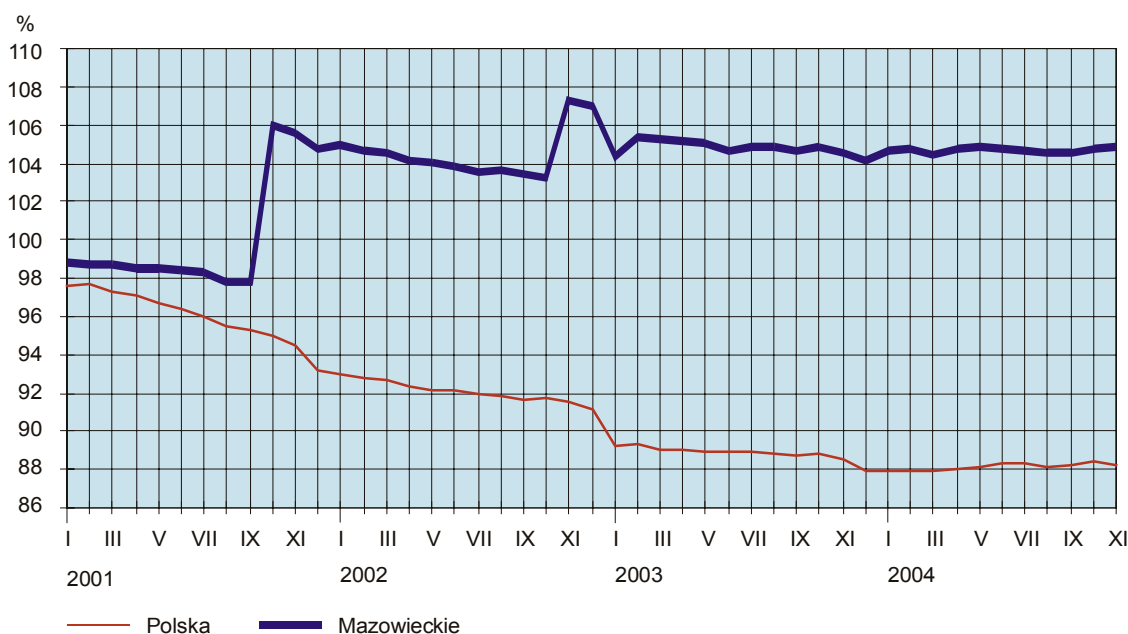
W przedsiębiorstwach sektora publicznego zatrudnienie wyniosło 342,4 tys. osób, tj. mniej w stosunku do poprzedniego miesiąca, jak i roku odpowiednio o 0,2% i 4,4%, a w sektorze prywatnym — 781,0 tys. osób, tj. więcej o 0,2% niż przed miesiącem i o 2,6% niż w listopadzie ub. roku.

W porównaniu z listopadem 2003 r. największy wzrost przeciętnego zatrudnienia odnotowano w sekcjach: hotele i restauracje (o 9,7%), obsługa nieruchomości i firm; nauka (o 3,8%), handel i naprawy (o 3,6%). Przeciętne zatrudnienie zmniejszyło się natomiast w górnictwie i kopalnictwie (o 19,8%), wytwarzaniu i zaopatrywaniu w energię elektryczną, gaz, wodę (o 6,5%), budownictwie (o 5,0%), transporcie, gospodarce magazynowej i łączności (o 2,3%). Spośród działów przetwórstwa przemysłowego o dużym udziale w zatrudnieniu zwiększyło się ono w produkcji maszyn i urządzeń (o 16,7%), produkcji wyrobów gumowych i z tworzyw sztucznych (o 7,9%), produkcji artykułów spożywczych i napojów (o 3,8%). Zauważalny spadek zatrudnienia wystąpił w produkcji wyrobów z metali (o 9,1%) oraz produkcji odzieży i wyrobów futrzarskich (o 4,2%).

W stosunku do października br. wzrost zatrudnienia zanotowano w hotelach i restauracjach (o 0,9%), handlu i naprawach (o 0,5%) oraz transporcie, gospodarce magazynowej i łączności (o 0,1%).

W okresie styczeń–listopad br. przeciętne zatrudnienie w sektorze przedsiębiorstw wyniosło 1121,1 tys. osób i było o 0,4% niższe niż przed rokiem *(w kraju niższe o 0,9%)*.

DYNAMIKA PRZECIĘTNEGO ZATRUDNIENIA W SEKTORZE PRZEDSIĘBIORSTW
(przeciętne miesięczne 2000 = 100)



W końcu listopada br. **liczba bezrobotnych zarejestrowanych** w urzędach pracy województwa mazowieckiego wyniosła 349,4 tys. osób i była nieznacznie niższa niż przed miesiącem i o 7,5 tys. osób (o 2,1%) mniejsza niż w listopadzie ub. roku.

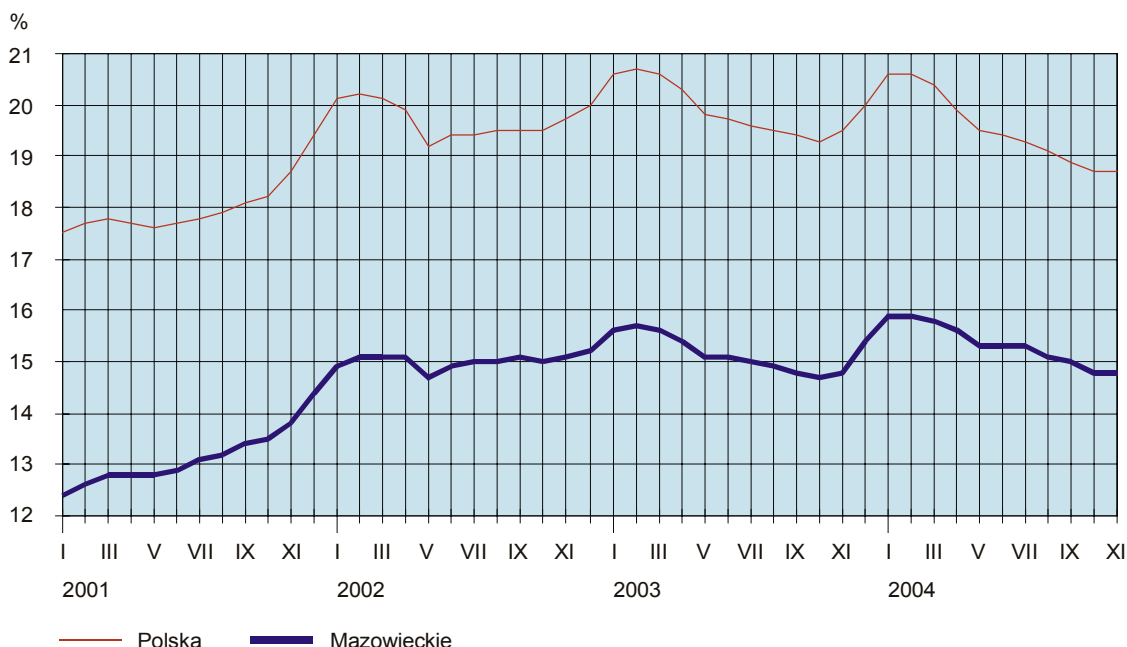
Z ogólnej liczby bezrobotnych:

- 49,9% stanowiły kobiety (przed rokiem — 50,1%),
- 42,1% to mieszkańcy wsi (w roku ubiegłym — 42,2%),
- 73,8% stanowiły osoby poprzednio pracujące (podobnie przed rokiem),
- 87,0% nie posiadało prawa do zasiłku (rok wcześniej — 86,5%).

Stopa bezrobocia rejestrowanego w województwie wyniosła 14,8% i nie zmieniła się zarówno w stosunku do października br., jak i listopada ub. r. *Wskaźnik krajowy ukształtował się na poziomie sprzed miesiąca (18,7%), ale był o 0,8 pkt % niższy niż przed rokiem.*

STOPA BEZROBOCIA REJESTROWANEGO

Stan w końcu miesiąca



W listopadzie br. w urzędach pracy **zarejestrowało się** 23,7 tys. osób, tj. mniej o 4,9% niż przed miesiącem i o 0,3% niż przed rokiem. Wśród bezrobotnych nowo zarejestrowanych 73,6% stanowiły osoby rejestrujące się po raz kolejny (przed miesiącem 69,0%, a przed rokiem 70,7%), 4,3% — osoby zwolnione z przyczyn dotyczących zakładu pracy (wobec 3,9% przed miesiącem i 6,4% przed rokiem), a 38,4% — osoby zamieszkałe na wsi (przed miesiącem 38,6%, w roku ubiegłym 38,8%).

W ciągu miesiąca z ewidencji urzędów pracy **wyrejestrowano** 23,9 tys. osób, tj. o 18,4% mniej niż w poprzednim miesiącu i o 12,6% więcej niż w listopadzie 2003 r. Z ogólnej liczby wyrejestrowanych 43,6% podjęło pracę, a 35,1% utraciło status bezrobotnego w wyniku niepotwierdzenia gotowości do podjęcia pracy (wobec odpowiednio 42,9% i 33,9% przed miesiącem oraz 44,5% i 37,2% przed rokiem).

W ramach **aktywnych form przeciwdziałania bezrobociu** urzędy pracy w listopadzie br. skierowały na szkolenie 2112 osób (przed miesiącem 1660, a przed rokiem 1664). Przy pracach interwencyjnych za-

trudniono 372 osoby (w październiku br. 669, w listopadzie ub. r. 664), a przy robotach publicznych — 1245 osób (odpowiednio 366 i 674).

Liczba ofert pracy zgłoszonych w listopadzie br. przez zakłady do urzędów pracy wyniosła 5788 (przed miesiącem 7490, a przed rokiem 5094). W końcu listopada urzędy pracy dysponowały aktualnymi ofertami zatrudnienia dla 1696 osób (wobec 1936 przed miesiącem i 1375 przed rokiem), co oznacza, że na 1 ofertę przypadało 206 bezrobotnych (w poprzednim miesiącu 181, a przed rokiem 260).

Z danych urzędów pracy wynika, że według stanu w końcu listopada br. 50 zakładów pracy zapowiedziało zwolnienie w najbliższym czasie 2506 pracowników, w tym z sektora publicznego — 1315 (przed rokiem odpowiednio 135 zakładów, 9398 pracowników, w tym z sektora publicznego — 1318).

WYNAGRODZENIA

Przeciętne miesięczne wynagrodzenie brutto w sektorze przedsiębiorstw w województwie mazowieckim w listopadzie 2004 r. wyniosło 3168,92 zł i było o 5,1% wyższe od notowanego przed miesiącem

i o 3,7% większe niż przed rokiem. *W kraju przeciętne miesięczne wynagrodzenie brutto w sektorze przedsiębiorstw wyniosło 2504,99 zł, co oznacza wzrost w stosunku do października br. o 5,0%, a w odniesieniu do listopada 2003 r. — o 2,7%.*

Największy wzrost przeciętnego wynagrodzenia brutto w stosunku do listopada 2003 r. odnotowano w sekcjach: górnictwo i kopalnictwo (o 10,6%), transport, gospodarka magazynowa i łączność (o 6,6%), budownictwo (o 5,0%). Nieco mniejszy wzrost wystąpił w handlu i naprawach (o 3,8%), przetwórstwie przemysłowym oraz wytwarzaniu i zaopatrywaniu w energię elektryczną, gaz, wodę (po 3,1%). Przeciętne wynagrodzenie zmniejszyło się natomiast w hotelach i restauracjach (o 3,1%) oraz w obsłudze nieruchomości

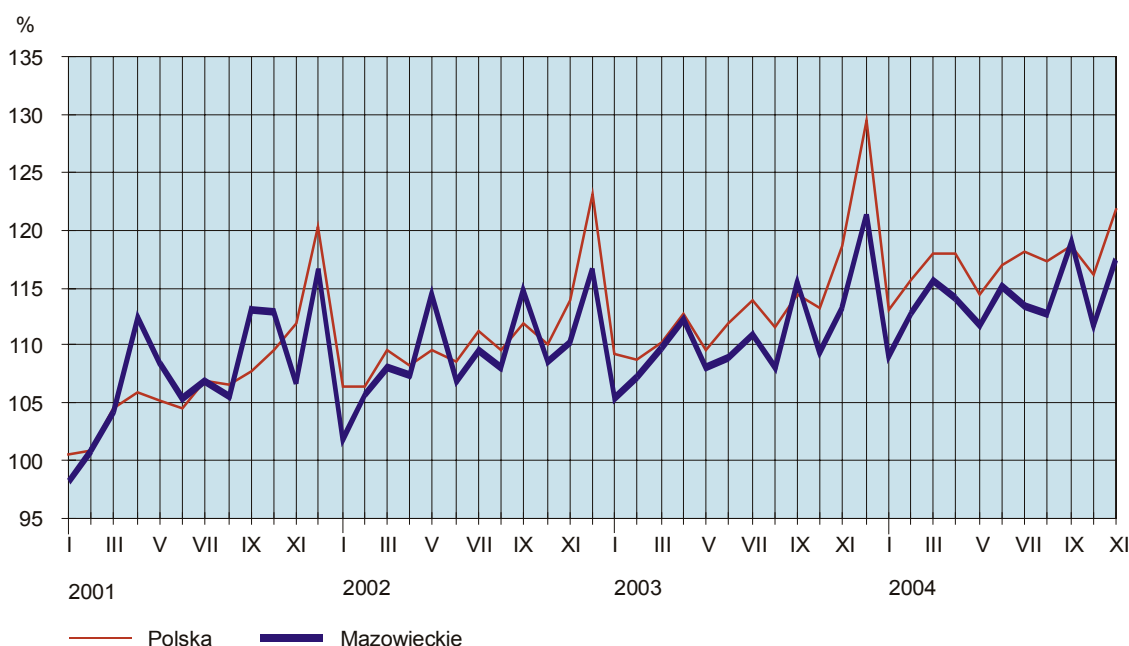
i firm; nauce (o 2,3%). Spośród działów przetwórstwa przemysłowego o znaczącym udziale w zatrudnieniu największy wzrost wynagrodzeń wystąpił w produkcji maszyn i urządzeń (o 9,4%), produkcji wyrobów gumowych i z tworzyw sztucznych (o 4,0%), produkcji wyrobów chemicznych (o 3,8%), a największy spadek w produkcji odzieży i wyrobów futrzarskich (o 3,9%).

W porównaniu z październikiem br. wzrost wynagrodzeń zanotowano w większości sekcji sektora przedsiębiorstw, w tym największy w wytwarzaniu i zaopatrywaniu w energię elektryczną, gaz, wodę (o 14,7%).

W okresie styczeń–listopad br. przeciętne wynagrodzenie w sektorze przedsiębiorstw ukształtowało się na poziomie 3070,74 zł i było wyższe o 3,2% (*w kraju o 4,2%*) niż w analogicznym okresie ub. roku.

Przeciętne miesięczne wynagrodzenie brutto w sektorze publicznym w listopadzie br. wyniosło 2789,10 zł (o 6,4% więcej niż w październiku br. i o 4,2% więcej niż przed rokiem), a w sektorze prywatnym — 3335,43 zł (o 4,7% więcej niż przed miesiącem oraz o 3,1% więcej niż przed rokiem).

**DYNAMIKA PRZECIĘTNEGO MIESIĘCZNEGO WYNAGRODZENIA BRUTTO
W SEKTORZE PRZEDSIĘBIORSTW**
(przeciętne miesięczne 2000 = 100)



MIESZKANIA ¹

W okresie styczeń–listopad br. oddano do użytku 19930 **mieszkań**, tj. o 21,9% mniej niż w analogicznym okresie 2003 r. Liczba oddanych mieszkań zmniejszyła się w budownictwie indywidualnym — o 37,6% (do 8496), spółdzielczym — o 13,5% (do 2957), budownictwie komunalnym — o 8,9% (do 51) oraz przeznaczonym na sprzedaż lub wynajem — o 8,6% (do 7031). Wzrost liczby przekazanych mieszkań odnotowano w budownictwie zakładowym — o 7,1% (do 90) oraz w budownictwie społecznym czynszowym (z 652 do 1305).

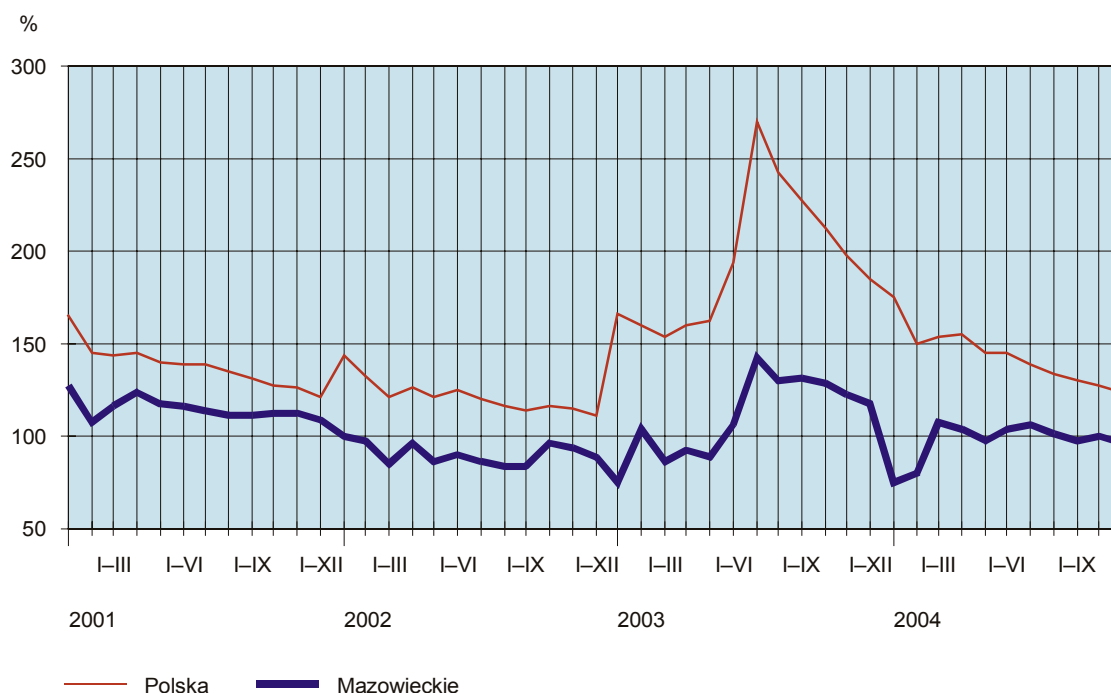
Przeciętna powierzchnia użytkowa 1 mieszkania przekazanego do użytku w okresie styczeń–listopad br. wyniosła 96,3 m² (o 6,1 m² mniej niż przed rokiem), przy czym w budownictwie indywidualnym — 145,2 m² (o 7,5 m² więcej).

Od początku roku **rozpoczęto budowę** 23633 mieszkań (o 44,7% więcej niż przed rokiem), a starostwa powiatowe wydały **pozwolenia na budowę** 22873 nowych mieszkań (o 43,3% więcej), w tym 10099 w budynkach realizowanych przez inwestorów indywidualnych.

Według wstępnych danych w listopadzie br. oddano do użytku 1935 **mieszkań**, tj. o 5,3% więcej niż w październiku br. i o 3,0% więcej niż w listopadzie 2003 r. Najwięcej mieszkań przekazali inwestorzy indywidualni (46,0%). Łączna **powierzchnia mieszkań** oddanych do użytku w listopadzie br. wyniosła 189879 m² i była o 13,0% większa w porównaniu z październikiem br. i o 6,5% większa w porównaniu z listopadem 2003 r. Przeciętna powierzchnia użytkowa 1 mieszkania przekazanego do użytku wyniosła 98,1 m².

¹ Znaczny spadek wielkości efektów budownictwa mieszkaniowego notowany w br. w porównaniu z 2003 r. spowodowany jest dużą liczbą mieszkań wykazanych jako oddane do użytku w ub. roku, kiedy w związku z zapowiadaną zmianą (od lipca 2003 r.) ustawy *Prawo budowlane* wielu inwestorów dopełniło formalności prawnych związanych z zakończeniem robót.

DYNAMIKA MIESZKAŃ ODDANYCH DO UŻYTKU (analogiczny okres 2000 = 100)



ROLNICTWO

W listopadzie br. skup **zbóż podstawowych** konsumpcyjnych i paszowych (łącznie z mieszankami zbożowymi) wyniósł 106,0 tys. t i był mniejszy o 17,2% niż przed miesiącem i większy o 731,9% niż w listopadzie ub. r. Pszenicy skupiono 50,7 tys. t, tj. o 41,9% mniej niż w październiku i o 609,8% więcej niż przed rokiem, a żyta — 30,9 tys. t, tj. odpowiednio mniej o 2,3% i więcej o 14 razy. Za 1 dt pszenicy płacono w listopadzie w skupie 42,78 zł (o 1,1% mniej niż przed miesiącem i o 26,8% mniej niż przed rokiem), a na targowiskach 50,22 zł (odpowiednio mniej o 4,9% i mniej o 12,2%). Średnia cena 1 dt żyta w skupie wyniosła 32,85 zł (o 1,1% więcej niż przed miesiącem i o 31,6% mniej niż przed rokiem), a na targowiskach — 35,01 zł (odpowiednio mniej o 6,8% i mniej o 17,0%).

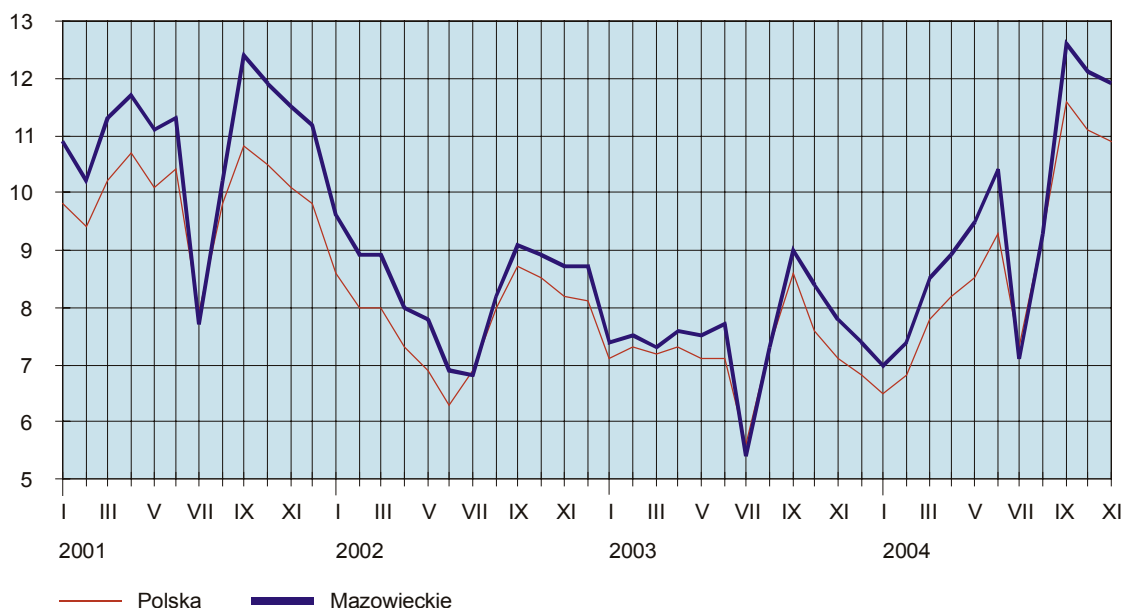
Ceny **ziemniaków** w obrocie targowiskowym w porównaniu z październikiem br. wzrosły o 1,8% (do 30,70 zł/dt), a w porównaniu z listopadem ub. r. obniżyły się o 3,1%.

W listopadzie br. skupiono ogółem 24,3 tys. t **żywca rzeźnego** (w przeliczeniu na mięso), tj. o 3,8% mniej niż w analogicznym okresie ub. r., w tym wieprzowego — 10,8 tys. t (o 13,9% mniej), drobiowego — 10,2 tys. t (o 9,0% więcej) i wołowego (z cielęcym) — 3,1 tys. t (o 1,7% mniej).

W listopadzie br. za 1 kg **żywca wieprzowego** płacono w skupie 4,67 zł, tj. o 2,5% mniej niż przed miesiącem i o 44,4% więcej niż przed rokiem. Ceny żywca wieprzowego na targowiskach w porównaniu z październikiem br. wzrosły o 10,6% (do 4,58 zł/kg), a w porównaniu z listopadem ub. r. wzrosły o 52,2%. Relacja cen skupu żywca wieprzowego do cen zestawu pasz w listopadzie br. ukształtowała się na poziomie

11,9 wobec 12,1 w październiku i 7,8 przed rokiem. Ceny prosiąt w obrocie targowiskowym w porównaniu z październikiem wzrosły o 9,2% (do 118,43 zł/szt), a w skali roku były wyższe o 51,1%.

RELACJE CENY SKUPU ŻYWCA WIEPRZOWEGO DO CENY SKUPU ZESTAWU PASZ^a
(za 1 kg)



^a Zestaw pasz obejmuje: 0,58 kg ziemniaków i 0,35 kg zbóż według cen targowiskowych oraz 0,07 kg mieszanki „PT-2” według cen detalicznych.

W listopadzie br. za 1 kg **bydła rzeźnego** płacono w skupie 3,89 zł, tj. o 1,5% mniej w porównaniu z październikiem br. i o 49,3% więcej niż przed rokiem, a na targowiskach — 2,64 zł, tj. odpowiednio więcej o 6,5% i więcej o 67,1%. Ceny bydła do dalszego chowu kształtowały się na poziomie wyższym od tego sprzed roku (ceny krów dojnych wzrosły o 36,1%, a jałówek 1-rocznych o 35,3%).

W skupie za 1 kg **żywca drobiowego** płacono w listopadzie br. 3,03 zł, tj. o 2,3% więcej niż przed miesiącem i o 7,4% więcej niż rok wcześniej.

W listopadzie br. skupiono 115,8 mln l **mleka**, tj. o 6,7% mniej niż w październiku i o 16,7% więcej niż przed rokiem. Ceny mleka w skupie wzrosły o 2,1% (do 93,01 zł/hl) i były o 25,7% wyższe niż w listopadzie ub. r.

PRZEMYSŁ I BUDOWNICTWO

W listopadzie br. **produkcja sprzedana przemysłu** ukształtowała się na poziomie 11978,6 mln zł (w bieżących cenach bazowych) i była (w cenach stałych) wyższa o 2,1% (w kraju niższa o 1,1%) w stosunku do października br. oraz o 19,1% (w kraju o 11,3%) większa w odniesieniu do listopada ub. roku.

W porównaniu z analogicznym miesiącem 2003 r. wzrost produkcji sprzedanej wystąpił we wszystkich sekcjach przemysłu, w tym największy w przetwórstwie przemysłowym (o 19,4%) oraz wytwarzaniu i zaopa-

trywaniu w energię elektryczną, gaz, wodę (o 18,2%), a mniejszy — w górnictwie i kopalnictwie (o 1,2%). Wśród działów zaliczanych do przetwórstwa przemysłowego stosunkowo duży wzrost odnotowano m.in. w produkcji maszyn i urządzeń (o 63,1%), produkcji sprzętu i urządzeń radiowych, telewizyjnych i telekomunikacyjnych (o 60,7%), produkcji pozostałego sprzętu transportowego (o 56,0%), produkcji wyrobów chemicznych (o 42,4%), produkcji instrumentów medycznych i optycznych, zegarów i zegarków (o 40,6%). Wysoki wzrost zanotowano także w produkcji pojazdów mechanicznych, przyczep i naczep (o 23,3%), produkcji masy celulozowej i papieru (o 21,3%), produkcji wyrobów gumowych i z tworzyw sztucznych (o 20,9%). Znaczący spadek sprzedaży wystąpił w produkcji drewna i wyrobów z drewna oraz ze słomy i wikliny (o 18,7%).

W stosunku do października br. wzrost produkcji zanotowano w wytwarzaniu i zaopatrywaniu w energię elektryczną, gaz, wodę (o 9,3%) oraz przetwórstwie przemysłowym (o 0,4%), a spadek w górnictwie i kopalnictwie (o 15,7%).

W listopadzie 2004 r. wydajność pracy, mierzona produkcją sprzedaną na 1 zatrudnionego w przemyśle, wyniosła 37048 zł (w bieżących cenach bazowych) i była — licząc w cenach stałych — o 19,6% wyższa niż przed rokiem.

W okresie styczeń–listopad br. produkcja sprzedana przemysłu zamknęła się kwotą 117333,8 mln zł (w bieżących cenach bazowych) i była (w cenach stałych) o 12,9% wyższa (*podobnie w kraju*) niż w analogicznym okresie ub. roku.

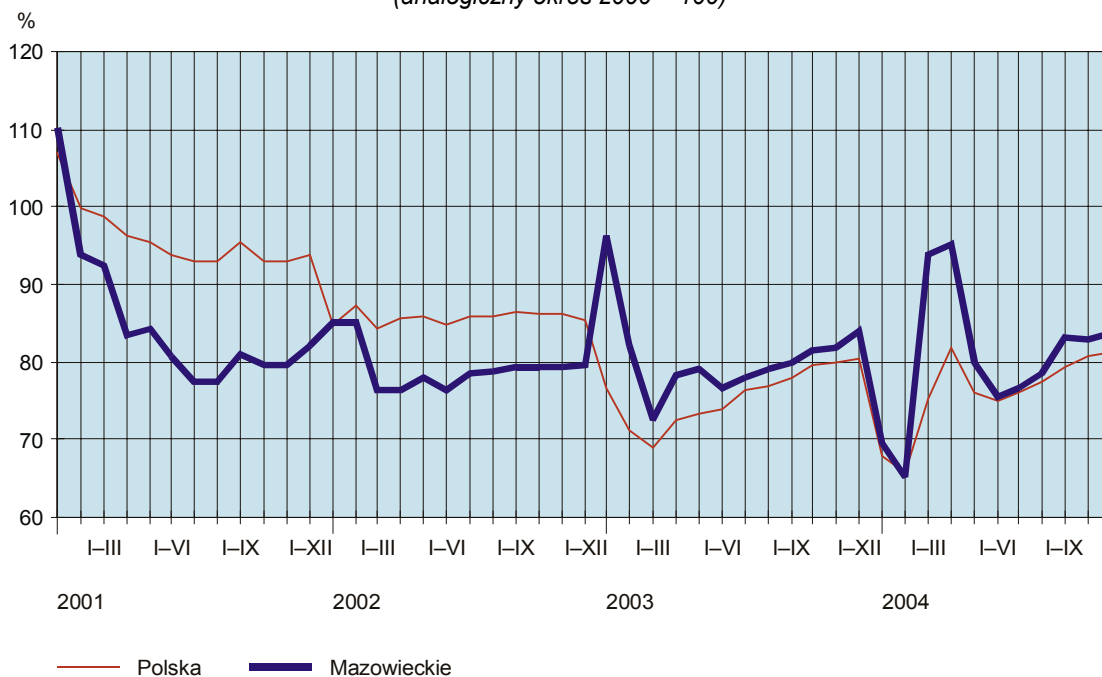
Produkcja sprzedana budownictwa w województwie mazowieckim w listopadzie 2004 r. wyniosła (w cenach bieżących) 2098,4 mln zł i była o 1,3% wyższa niż w październiku br. oraz o 24,8% większa niż przed rokiem.

Produkcja budowlano-montażowa zrealizowana w listopadzie br. wyniosła 904,9 mln zł (w cenach bieżących) i stanowiła 43,1% ogółu przychodów w budownictwie. W stosunku do poprzedniego miesiąca produkcja budowlano-montażowa zmniejszyła się o 8,5%, a w porównaniu z listopadem ub. r. wzrosła o 9,8%. Wzrost produkcji w odniesieniu do listopada 2003 r. wystąpił w jednostkach wykonujących roboty budowlane wykończeniowe (o 47,3%), zajmujących się wznoszeniem obiektów budowlanych; inżynierią lądową i wodną (o 11,2%) oraz przygotowujących teren pod budowę (o 5,0%). Spadek produkcji odnotowano w podmiotach wykonujących instalacje budowlane (o 4,6%).

Wydajność pracy, mierzona produkcją sprzedaną na 1 zatrudnionego w budownictwie, w listopadzie br. wyniosła 33630 zł i była o 1,8% wyższa niż przed miesiącem i o 31,4% większa niż przed rokiem.

W okresie styczeń–listopad br. produkcja sprzedana budownictwa zamknęła się kwotą 18187,8 mln zł i była o 2,1% większa w porównaniu z analogicznym okresem ub. roku. Produkcja budowlano-montażowa osiągnęła w tym czasie poziom 8054,8 mln zł, tj. o 1,1% niższy od notowanego przed rokiem.

DYNAMIKA PRODUKCJI SPRZEDANEJ BUDOWNICTWA (analogiczny okres 2000 = 100)



HANDEL

Sprzedaż detaliczna zrealizowana przez przedsiębiorstwa handlowe i niehandlowe województwa mazowieckiego w listopadzie 2004 r. osiągnęła wartość 7533,3 mln zł (w cenach bieżących) i była o 3,9% niższa niż w październiku 2004 r. oraz o 1,0% mniejsza w odniesieniu do listopada 2003 r. W stosunku do listopada ub. r. zmniejszyła się m.in. sprzedaż pojazdów mechanicznych, motocykli, części (o 8,3%) oraz pozostała sprzedaż detaliczna w niewyspecjalizowanych sklepach (o 5,2%). Natomiast znacząco wzrosła sprzedaż farmaceutyków, kosmetyków, sprzętu ortopedycznego (o 33,1%) oraz żywności, napojów alkoholowych i bezalkoholowych i wyrobów tytoniowych w wyspecjalizowanych punktach (o 25,4%).

W okresie styczeń–listopad br., w porównaniu z analogicznym okresem ub. r., sprzedaż detaliczna zwiększyła się o 9,1% i zamknęła się kwotą 82205,8 mln zł.

Sprzedaż hurtowa w przedsiębiorstwach handlowych województwa mazowieckiego w listopadzie 2004 r. wyniosła 13759,7 mln zł (w cenach bieżących). W stosunku do poprzedniego miesiąca sprzedaż zmniejszyła się o 0,1%, a w porównaniu z listopadem ub. r. wzrosła o 5,6%.

W ciągu jedenastu miesięcy br. przedsiębiorstwa handlowe zrealizowały sprzedaż hurtową o wartości 147686,0 mln zł, tj. o 12,2% większą niż w tym samym okresie 2003 r.

Sprzedaż hurtowa w przedsiębiorstwach handlu hurtowego w listopadzie br. ukształtowała się na poziomie o 0,9% wyższym od notowanego przed miesiącem oraz o 6,5% wyższym niż przed rokiem. Znaczny wzrost w stosunku do listopada 2003 r. dotyczył sprzedaży wyrobów włókienniczych, odzieży i obuwia (o 193,5%), maszyn, sprzętu i dodatkowego wyposażenia (o 77,6%), a także sprzętu agd, rtv i artykułów użytku domowego (o 56,4%). Największy spadek odnotowano w sprzedaży produktów rolnych i żywych zwierząt (o 53,3%).

W okresie styczeń–listopad br. sprzedaż hurtowa w przedsiębiorstwach handlu hurtowego była o 7,8% wyższa niż w analogicznym okresie ub. roku.

WYBRANE DANE O WOJEWÓDZTWIE MAZOWIECKIM

WYSZCZEGÓLNIENIE A – 2003 r. B – 2004 r.		I	II	III	IV	V	VI	VII	VIII	IX	X	XI	XII
Ludność ^a (w tys. osób).....	A	.	.	5128,4	.	.	5130,4	.	.	5134,5	.	.	5135,7
	B	.	.	5137,0	.	.	5139,5	.	.	5144,7	.	.	
Bezrobotni zarejestrowani ^a (w tys. osób).....	A	377,9	381,5	379,7	373,6	365,4	363,7	363,0	360,1	356,7	354,3	356,9	363,6
	B	376,8	378,2	376,4	369,2	362,8	362,8	361,5	357,8	353,8	349,5	349,4	
Stopa bezrobocia ^{ab} (w %)	A	15,6	15,7	15,6	15,4	15,1	15,1	15,0	14,9	14,8	14,7	14,8	15,4
	B	15,9	15,9	15,8	15,6	15,3	15,3	15,3	15,1	15,0	14,8	14,8	
Oferty pracy (w ciągu miesiąca)	A	4134	4140	5803	7118	7553	5818	7881	8442	8661	6963	5094	3612
	B	6364	6085	6851	9243	6857	4694	6083	7220	7181	7490	5788	
Liczba bezrobotnych na 1 ofertę pracy ^a	A	336	323	295	195	267	237	173	188	180	247	260	435
	B	236	253	217	150	133	194	158	141	161	181	206	
Przeciętne zatrudnienie w sektorze przedsiębiorstw ^c (w tys. osób)	A	1117,6	1128,5	1127,4	1126,8	1125,3	1121,4	1123,7	1123,3	1121,4	1123,4	1119,6	1116,1
	B	1121,4	1122,1	1118,5	1121,8	1123,0	1122,9	1122,2	1120,3	1119,8	1122,8	1123,4	
poprzedni miesiąc = 100	A	97,6	101,0	99,9	99,9	99,9	99,7	100,2	100,0	99,8	100,2	99,7	99,7
	B	100,5	100,1	99,7	100,3	100,1	100,0	99,9	99,8	100,0	100,3	100,1	
analogiczny miesiąc poprzedniego roku = 100	A	99,4	100,7	100,7	100,9	101,0	100,8	101,3	101,2	101,2	101,6	97,4	97,4
	B	100,3	99,4	99,2	99,6	99,8	100,1	99,9	99,7	99,9	99,9	100,3	
Przeciętne wynagrodzenia miesięczne brutto w sektorze przedsiębiorstw ^c (w zł)	A	2842,84	2894,63	2961,38	3027,72	2914,09	2940,03	2991,81	2917,97	3115,12	2951,44	3055,94	3272,09
	B	2941,87	3043,79	3121,06	3079,94	3013,63	3105,01	3060,42	3041,09	3209,30	3014,04	3168,92	
poprzedni miesiąc = 100	A	90,3	101,8	102,3	102,2	96,2	100,9	101,8	97,5	106,8	94,7	103,5	107,1
	B	89,9	103,5	102,5	98,7	97,8	103,0	98,6	99,4	105,5	93,9	105,1	
analogiczny miesiąc poprzedniego roku = 100	A	103,5	101,5	101,5	104,4	94,3	101,9	101,2	100,0	100,5	100,8	102,7	103,9
	B	103,5	105,1	105,4	101,7	103,4	105,6	102,3	104,2	103,0	102,1	103,7	
Mieszkania oddane do użytku (od początku roku)	A	1395	3698	4661	6527	8351	11399	17976	19321	21676	23646	25524	29446
	B	1393	2851	5820	7355	9100	11152	13397	15059	16161	17995*	19930	
analogiczny okres poprzedniego roku = 100	A	74,7	107,1	100,4	95,7	104,1	118,1	164,8	154,2	155,7	134,5	130,5	131,9
	B	99,9	77,1	124,9	112,7	109,0	97,8	74,5	77,9	74,6	76,1*	78,1	
Nakłady inwestycyjne ^d (w tys. zł; ceny bieżące)	A	7203321	.	.	12117214	.	.	18913367
	B	7663339	.	.	12516380	.	.	
analogiczny okres poprzedniego roku = 100 (ceny bieżące)	A	87,3	.	.	95,6	.	.	95,3
	B	106,4	.	.	103,3	.	.	

a Stan w końcu okresu. b Udział zarejestrowanych bezrobotnych w cywilnej ludności aktywnej zawodowo; dane skorygowane w oparciu o wyniki NSPLiM 2002 i PSR 2002.
c W przedsiębiorstwach z większą od 9 liczbą pracujących. d W przedsiębiorstwach z większą od 49 liczbą pracujących.

WYBRANE DANE O WOJEWÓDZTWIE MAZOWIECKIM (cd.)

WYSZCZEGÓLNIENIE A – 2003 r. B – 2004 r.	I	II	III	IV	V	VI	VII	VIII	IX	X	XI	XII
Produkcja sprzedana przemysłu ^a (w cenach stałych):												
poprzedni miesiąc = 100..... A	81,1	99,9	109,9	97,0	98,9	101,2	105,0	98,3	109,7	105,6	94,3	105,4
B	90,1	99,4	115,0	94,8	96,4	102,8	99,4	105,2	106,5	102,8	102,1	
analogiczny miesiąc poprzedniego roku = 100..... A	96,8	101,6	100,7	103,4	103,2	105,4	109,1	105,3	108,8	106,0	104,0	101,9
B	112,8	113,1	118,2	115,4	112,3	113,7	107,7	115,1	112,8	110,1	119,1	
Produkcja budowlano-montażowa ^a (w cenach bieżących):												
poprzedni miesiąc = 100..... A	44,9	94,5	90,3	138,4	126,9	106,6	107,4	103,6	111,8	97,1	94,1	149,8
B	28,9	85,1	140,6	166,3	104,7	102,3	100,8	117,6	102,8	106,5	91,5	
analogiczny miesiąc poprzedniego roku = 100..... A	119,3	87,0	65,3	92,5	96,5	100,9	100,0	117,9	106,6	103,3	121,3	122,1
B	78,7	70,8	110,4	132,6	109,4	105,0	98,5	111,9	103,0	112,9	109,8	
Sprzedaż detaliczna towarów ^a (w cenach bieżących):												
poprzedni miesiąc = 100..... A	71,9	94,0	114,1	107,9	100,9	100,5	98,0	103,2	100,6	107,9	98,7	126,0
B	65,5	96,1	119,3	115,7	87,8	102,5	106,5	94,2	101,4	103,0	96,1	
analogiczny miesiąc poprzedniego roku = 100..... A	107,7	104,6	97,6	108,6	110,2	111,6	106,1	107,0	106,6	104,5	113,4	115,0
B	104,8	107,2	112,0	120,1	104,5	106,6	115,9	105,8	106,6	102,2	99,0	
Wskaźnik cen:												
towarów i usług konsumpcyjnych ^b :												
analogiczny okres poprzedniego roku = 100 A	.	.	101,0	.	.	100,8	.	.	100,9	.	.	101,5
B	.	.	101,5	.	.	102,9	.	.	104,1	.	.	
skupu ziarna zbóż:												
poprzedni miesiąc = 100..... A	100,7	101,6	99,2	105,4	106,6	100,2	90,3	91,6	103,7	104,4	122,6	109,5
B	107,3	99,4	96,7	104,4	101,7	125,8	83,4	74,9	102,0	99,7	96,8	
analogiczny miesiąc poprzedniego roku = 100 A	94,9	94,8	93,0	97,5	108,4	110,7	112,7	99,6	101,8	106,6	127,6	137,2
B	146,2	143,2	139,6	138,3	132,0	95,5	116,1	94,9	93,3	89,1	70,3	

a W przedsiębiorstwach z większą od 9 liczbą pracujących. b W kwartale.

WYBRANE DANE O WOJEWÓDZTWIE MAZOWIECKIM (dok.)

WYSZCZEGÓLNIENIE A – 2003 r. B – 2004 r.	I	II	III	IV	V	VI	VII	VIII	IX	X	XI	XII
Wskaźnik cen (dok.):												
skupu żywca rzeźnego wołowego:												
poprzedni miesiąc = 100 A	93,4	98,2	99,6	106,0	95,5	105,7	91,3	106,3	95,6	100,4	103,2	101,9
B	97,4	107,7	105,4	104,4	114,5	121,2	93,7	99,9	101,1	98,0	98,5	
analogiczny miesiąc poprzedniego roku = 100 A	84,9	85,2	84,3	89,3	91,5	102,7	95,3	101,9	92,5	95,5	105,2	95,7
B	100,0	109,4	115,7	114,1	136,8	156,7	160,9	151,2	159,9	155,9	149,3	
skupu żywca rzeźnego wieprzowego:												
poprzedni miesiąc = 100 A	87,9	103,3	99,3	106,6	96,7	105,6	111,1	100,1	105,9	88,5	95,3	98,5
B	97,2	109,0	116,6	104,3	102,1	113,7	99,8	100,5	106,7	93,9	97,5	
analogiczny miesiąc poprzedniego roku = 100 A	71,0	75,2	73,7	83,7	85,7	94,2	96,7	97,9	108,9	101,8	99,1	96,1
B	106,2	111,9	131,8	128,6	135,8	146,2	131,4	131,9	133,0	140,9	144,4	
Relacje cen skupu ^a żywca wieprzowego do cen 1 kg zestawu pasz ^b A	7,4	7,5	7,3	7,6	7,5	7,7	5,4	7,3	9,0	8,4	7,8	7,4
B	7,0	7,4	8,5	8,9	9,5	10,4	7,1	9,3	12,6	12,1	11,9	
Wskaźnik rentowności obrotu w przedsiębiorstwach ^c :												
brutto ^d (w %) A	.	.	3,2	.	.	3,3	.	.	3,2	.	.	2,2
B	.	.	6,2	.	.	6,3	.	.	6,3	.	.	
netto ^e (w %)..... A	.	.	1,6	.	.	1,8	.	.	1,7	.	.	0,9
B	.	.	4,8	.	.	4,9	.	.	4,9	.	.	
Podmioty gospodarki narodowej ^f A	.	.	557698	.	.	564097	.	.	568952	.	.	575598
B	571241	572846	574816	576367	577879	579251	580429	581420	582767	583457	584377	
w tym spółki handlowe..... A	.	.	53998	.	.	54850	.	.	55652	.	.	56622
B	56879	57227	57549	57872	58195	58515	58802	59109	59424	59702	60020	
w tym z udziałem kapitału zagranicznego A	.	.	16582	.	.	16730	.	.	16905	.	.	17090
B	17111	17175	17231	17316	17386	17494	17581	17666	17767	17827	17917	

a Ceny bieżące bez VAT. b Zestaw pasz obejmuje: 0,58 kg ziemniaków i 0,35 kg zbóż (wg cen targowiskowych) oraz 0,07 kg mieszanki "PT-2" (wg cen detalicznych). c Z większą od 49 liczbą pracujących; dane są prezentowane narastająco. d Relacja wyniku finansowego brutto do przychodów z całokształtu działalności. e Relacja wyniku finansowego netto do przychodów z całokształtu działalności. f W rejestrze REGON, bez rolników indywidualnych; stan w końcu okresu.