	URZĄD STATYSTYCZNY W WARSZAWIE ul. 1 Sierpnia 21, 02-134 Warszawa	
	Wyniki wstępne	Data opracowania 28.01.2005 r.
Kontakt: e-mail: sekretariatUSWAW@stat.gov.pl tel. (022) 846-76-66 fax (022) 846-76-67		
Internet: www.stat.gov.pl/urzedys/warsz		

**KOMUNIKAT
O SYTUACJI SPOŁECZNO-GOSPODARCZEJ
WOJEWÓDZTWA MAZOWIECKIEGO**

Grudzień 2004

Nr 12

- ⇒ Przeciętne zatrudnienie w sektorze przedsiębiorstw w 2004 r. było nieznacznie niższe niż przed rokiem.
- ⇒ W końcu grudnia 2004 r. notowano spadek liczby zarejestrowanych bezrobotnych oraz niższą stopę bezrobocia w stosunku do analogicznego miesiąca 2003 r. Liczba ofert zatrudnienia zgłoszonych w 2004 r. do urzędów pracy była wyższa niż w roku poprzednim.
- ⇒ W 2004 r. przeciętne miesięczne wynagrodzenie brutto w sektorze przedsiębiorstw było wyższe niż przed rokiem.
- ⇒ Liczba oddanych do użytku mieszkań w 2004 r. była niższa niż przed rokiem. Najwięcej mieszkań oddali inwestorzy indywidualni.
- ⇒ Liczba zarejestrowanych w końcu grudnia 2004 r. podmiotów gospodarki narodowej (bez rolników indywidualnych) była wyższa zarówno w porównaniu ze stanem w końcu września 2004 r., jak i w końcu grudnia 2003 r.
- ⇒ W okresie styczeń–grudzień 2004 r. skup podstawowych produktów pochodzenia zwierzęcego oraz większości produktów pochodzenia roślinnego (z wyjątkiem pszenicy i ziemniaków) kształtował się powyżej poziomu notowanego w analogicznym okresie 2003 r.
- ⇒ Na rynku rolnym w grudniu 2004 r. przeciętne ceny podstawowych produktów pochodzenia zwierzęcego kształtowały się powyżej poziomu sprzed roku, natomiast ceny większości produktów roślinnych były niższe.
- ⇒ W 2004 r. odnotowano wzrost produkcji sprzedanej przemysłu w porównaniu z 2003 r., spowodowany głównie wyższym poziomem sprzedaży w przetwórstwie przemysłowym.
- ⇒ Produkcja budowlano-montażowa w 2004 r. była wyższa niż w roku poprzednim.
- ⇒ W 2004 r. odnotowano wzrost sprzedaży detalicznej i hurtowej w stosunku do 2003 r.

Prezentowane w Komunikacie:

- dane o pracujących, zatrudnieniu, wynagrodzeniach – w ujęciu miesięcznym – dotyczą podmiotów gospodarczych, w których liczba pracujących przekracza 9 osób,
- dane o skupie produktów rolnych – w ujęciu miesięcznym – opracowano metodą przedsiębiorstw na podstawie danych meldunkowych; ceny podano bez podatku VAT,
- dane o przychodach ze sprzedaży produkcji przemysłu i budownictwa, sprzedaży usług transportu, gospodarki magazynowej i łączności, sprzedaży detalicznej i hurtowej towarów – w ujęciu miesięcznym – dotyczą podmiotów gospodarczych, w których liczba pracujących przekracza 9 osób,
- dane o wynikach finansowych przedsiębiorstw – w ujęciu kwartalnym – dotyczą podmiotów gospodarczych prowadzących księgi rachunkowe (z wyjątkiem przedsiębiorstw rolnictwa, łowiectwa, leśnictwa, rybołówstwa i rybactwa, pośrednictwa finansowego oraz szkół wyższych), w których liczba pracujących przekracza 49 osób,
- dane o nakładach inwestycyjnych – w ujęciu kwartalnym – dotyczą podmiotów gospodarczych (bez względu na rodzaj działalności) prowadzących księgi rachunkowe, w których liczba pracujących przekracza 49 osób.

Dane w ujęciu wartościowym oraz wskaźniki struktury podano w cenach bieżących. Wskaźniki dynamiki zaprezentowano na podstawie wartości w cenach bieżących, z wyjątkiem przemysłu, dla którego wskaźniki dynamiki podano na podstawie wartości w cenach stałych (średnie ceny bieżące 2000 r.).

W styczniu 2004 r. na podstawie wyników Narodowego Spisu Powszechnego Ludności i Mieszkań 2002 i Powszechnego Spisu Rolnego 2002 zostały zweryfikowane dotychczasowe stopy bezrobocia dla Polski i województw za lata 2001–2003 po uwzględnieniu skorygowanej liczby pracujących w rolnictwie indywidualnym.

RYNEK PRACY

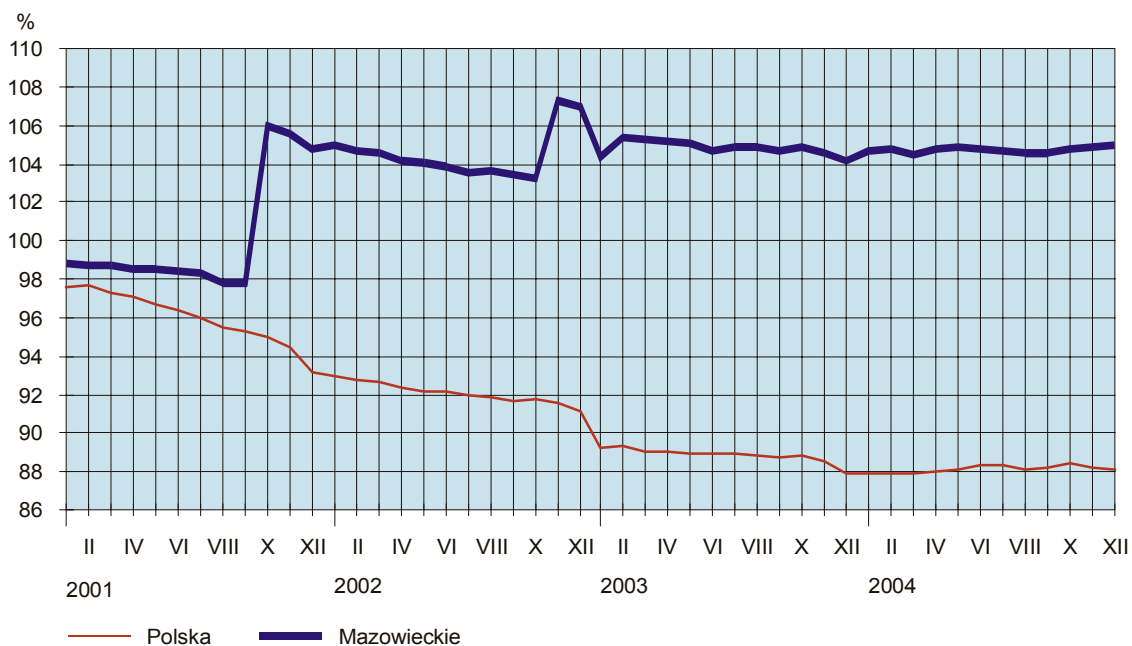
W grudniu 2004 r. **przeciętne zatrudnienie w sektorze przedsiębiorstw** w województwie mazowieckim ukształtowało się na poziomie 1124,4 tys. osób i było wyższe o 0,1% niż w listopadzie i o 0,7% niż w grudniu 2003 r. *W kraju przeciętne zatrudnienie było o 0,2% mniejsze niż przed miesiącem, ale o 0,2% większe niż przed rokiem.*

W 2004 r. przeciętne zatrudnienie w sektorze przedsiębiorstw wyniosło 1121,4 tys. osób i było o 0,4% niższe niż w 2003 r. *(w kraju zmniejszyło się o 0,9%)*. Znaczny spadek zatrudnienia w skali roku wystąpił w górnictwie i kopalnictwie (o 21,8%). Przeciętne zatrudnienie obniżyło się także w budownictwie (o 6,5%), wytwarzaniu i zaopatrywaniu w energię elektryczną, gaz, wodę (o 5,7%), transporcie, gospodarce magazynowej i łączności (o 3,4%), przetwórstwie przemysłowym (o 0,9%). Wzrost zatrudnienia zanotowano w hotelach i restauracjach (o 8,7%), obsłudze nieruchomości i firm; nauce (o 6,7%), handlu i naprawach (o 2,5%). Spośród działów przetwórstwa przemysłowego o dużym udziale w zatrudnieniu zauważalny spadek notowano w produkcji wyrobów z metali (o 12,3%) oraz produkcji odzieży i wyrobów futrzarskich (o 6,2%). Znaczący wzrost zatrudnienia wystąpił w produkcji maszyn i urządzeń (o 15,5%).

W 2004 r. przeciętne zatrudnienie w sektorze publicznym wyniosło 345,2 tys. osób i było o 4,9% niższe od notowanego w 2003 r., natomiast w sektorze prywatnym zwiększyło się o 1,8% i wyniosło 776,2 tys. osób.

W porównaniu z 2003 r. w strukturze zatrudnienia udział sektora prywatnego zwiększył się z 67,8% do 69,2%.

DYNAMIKA PRZECIĘTNEGO ZATRUDNIENIA W SEKTORZE PRZEDSIĘBIORSTW
(przeciętne miesięczne 2000 = 100)

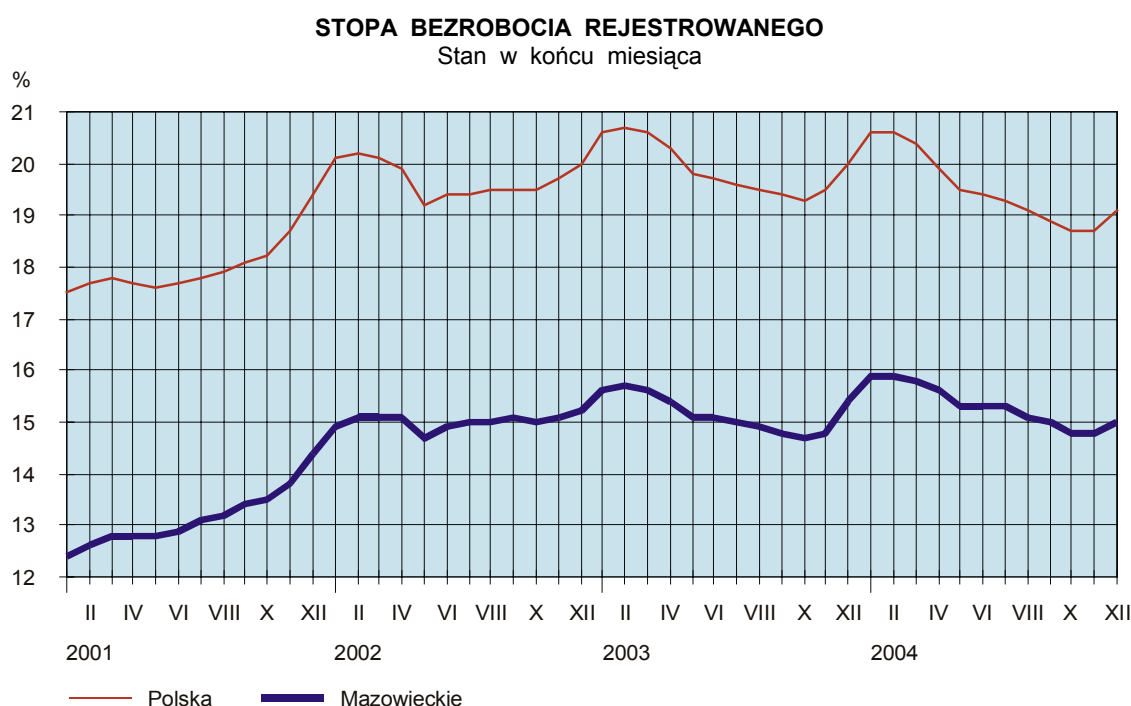


W końcu grudnia 2004 r. **liczba bezrobotnych zarejestrowanych** w urzędach pracy województwa mazowieckiego wyniosła 352,9 tys. osób i była większa o 3,6 tys. osób (o 1,0%) niż w końcu listopada, ale o 10,6 tys. (o 2,9%) mniejsza niż w grudniu 2003 r.

Z ogólnej liczby bezrobotnych:

- 49,4% stanowiły kobiety (przed rokiem — 49,6),
- 42,4% to mieszkańcy wsi (w roku poprzednim — 42,6),
- 74,2% stanowiły osoby poprzednio pracujące (przed rokiem — 74,1%),
- 87,2% nie posiadało prawa do zasiłku (rok wcześniej — 86,2%),
- 56,0% to długotrwale bezrobotni (w roku poprzednim — 55,3%),
- 22,7% to bezrobotni w wieku do 24 lat (przed rokiem — 24,4%).

Stopa bezrobocia rejestrowanego w województwie ukształtowała się na poziomie 15,0% i była o 0,2 pkt % większa niż w listopadzie, ale o 0,4 pkt % mniejsza niż w grudniu 2003 r. *Wskaźnik krajowy wyniósł 19,1% i był niższy o 0,4 pkt % niż przed miesiącem i o 0,9 pkt % niż przed rokiem.*



W województwie nadal występuje duże terytorialne zróżnicowanie stopy bezrobocia. Najwyższą stopę bezrobocia odnotowano w powiatach: szydłowieckim (40,1%), radomskim (34,9%), płockim (29,9%). Powiatami o najniższej stopie bezrobocia były: m.st. Warszawa (6,5%), piaseczyński (9,8%) i grójecki (10,1%).

W 2004 r. w urzędach pracy **zarejestrowało się** 278,9 tys. osób (w poprzednim roku 278,6 tys.), z tego 68,6% to osoby rejestrujące się po raz kolejny (przed rokiem 64,8%). Wśród bezrobotnych nowo zarejestrowanych 33,0% stanowiły osoby dotychczas niepracujące (przed rokiem 33,1%), 5,0% — osoby zwolnione z przyczyn dotyczących zakładu pracy (wobec odpowiednio 7,1%), a 37,3% — osoby zamieszkałe na wsi (odpowiednio 37,1%).

W 2004 r. z ewidencji urzędów pracy **wyrejestrowano** 289,5 tys. osób (w roku poprzednim 283,9 tys.). Z ogólnej liczby wyrejestrowanych 47,2% podjęło pracę, a 36,3% utraciło status bezrobotnego w wyniku niepotwierdzenia gotowości do podjęcia pracy (w 2003 r. odpowiednio 45,6% i 37,3%).

W ramach **aktywnych form przeciwdziałania bezrobociu** urzędy pracy w 2004 r. skierowały na szkolenie 10197 osób (przed rokiem odpowiednio 12235). Przy pracach interwencyjnych zatrudniono 8918 osób, a przy robotach publicznych — 7916 (odpowiednio 12622 i 9435 osób).

Liczba ofert pracy zgłoszonych w 2004 r. przez zakłady do urzędów pracy wyniosła 78,1 tys. (w poprzednim roku 75,2 tys.). W końcu grudnia urzędy pracy dysponowały aktualnymi ofertami zatrudnienia dla 1222 osób (wobec 1696 przed miesiącem i 836 przed rokiem), co oznacza, że na 1 ofertę przypadało 289 bezrobotnych (w poprzednim miesiącu 206, a przed rokiem 435).

Z danych urzędów pracy wynika, że według stanu w końcu grudnia 2004 r. 54 zakłady pracy zapowiedziały zwolnienie w najbliższym czasie 2818 pracowników, w tym z sektora publicznego — 1500 osób (przed rokiem odpowiednio 144 zakłady, 8801 pracowników, w tym z sektora publicznego — 1327 osób).

WYNAGRODZENIA

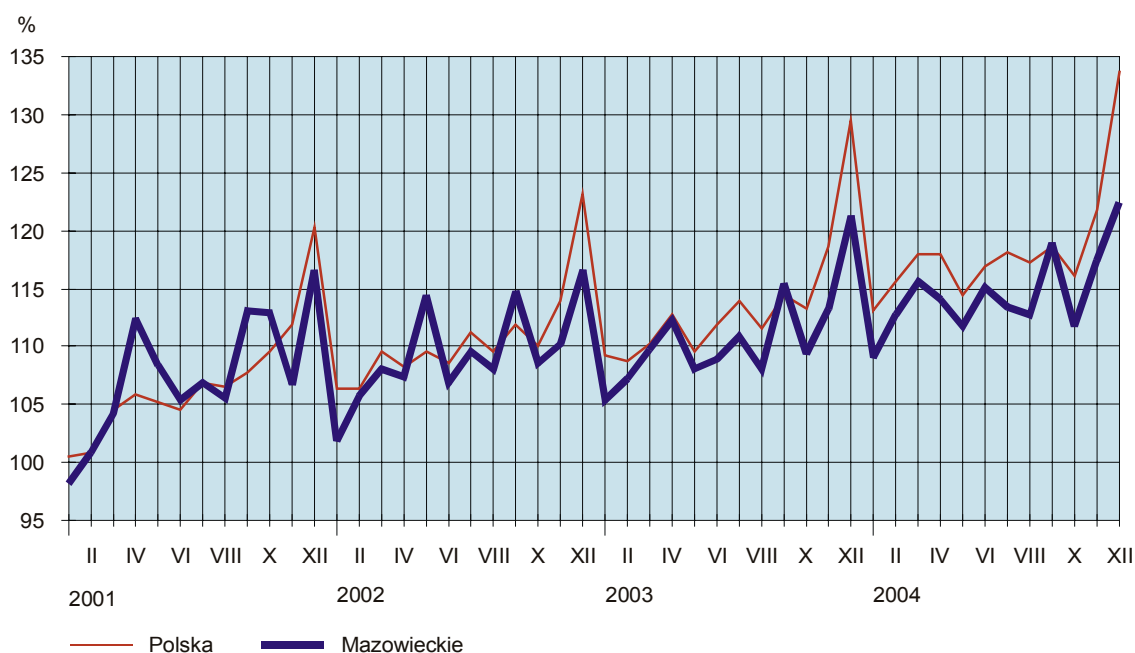
Przeciętne miesięczne wynagrodzenie brutto w sektorze przedsiębiorstw w województwie mazowieckim w grudniu 2004 r. wyniosło 3302,50 zł i było o 4,2% wyższe od notowanego przed miesiącem i o 0,9% wyższe niż przed rokiem. *W kraju przeciętne miesięczne wynagrodzenie brutto w sektorze przedsiębiorstw w grudniu 2004 r. wyniosło 2748,11 zł, co oznacza wzrost w stosunku do listopada o 9,7%, a w odniesieniu do grudnia 2003 r. — o 3,2%.*

W 2004 r. przeciętne wynagrodzenie w sektorze przedsiębiorstw ukształtowało się na poziomie 3088,81 zł i było o 2,9% większe niż w 2003 r. *(w kraju 2438,57 zł; wzrost o 4,1%).* Wzrost wynagrodzeń odnotowano w sekcjach: budownictwo (o 5,2%), wytwarzanie i zaopatrywanie w energię elektryczną, gaz, wodę (o 4,5%), przetwórstwo przemysłowe (o 4,0%), transport, gospodarka magazynowa i łączność (o 3,3%), handel i naprawy (o 1,9%). Przeciętne wynagrodzenie zmniejszyło się natomiast w górnictwie i kopalnictwie (o 2,3%), obsłudze nieruchomości i firm; nauce (o 1,4%), hotelach i restauracjach (o 0,3%). Spośród działów przetwórstwa przemysłowego o znaczącym udziale w zatrudnieniu najbardziej wzrosły wynagrodzenia w produkcji maszyn i urządzeń (o 12,1%), produkcji wyrobów chemicznych (o 5,2%), produkcji wyrobów z metali (o 5,0%).

Przeciętne miesięczne wynagrodzenie brutto w sektorze publicznym w 2004 r. wyniosło 2699,67 zł (o 2,9% więcej niż w 2003 r.), a w sektorze prywatnym 3261,85 zł (wzrost o 2,5%).

Czas faktycznie przepracowany w sektorze przedsiębiorstw w 2004 r. wyniósł 1988,7 mln godzin i był zbliżony do czasu przepracowanego w 2003 r. Przeciętne wynagrodzenie godzinowe wyniosło 20,90 zł i było o 2,5% większe niż w roku poprzednim.

**DYNAMIKA PRZECIĘTNEGO MIESIĘCZNEGO WYNAGRODZENIA BRUTTO
W SEKTORZE PRZEDSIĘBIORSTW**
(przeciętne miesięczne 2000 = 100)



MIESZKANIA ¹

Według wstępnych danych w 2004 r. oddano do użytku 23992 **mieszkania**, tj. o 18,5% mniej niż w 2003 r. Wzrost liczby przekazanych mieszkań odnotowano w budownictwie społecznym czynszowym (z 709 do 1449), komunalnym (z 56 do 82) i zakładowym (z 84 do 93). W budownictwie indywidualnym liczba oddanych mieszkań zmniejszyła się o 33,9% (do 10385). Spadek liczby przekazanych mieszkań odnotowano również w budownictwie przeznaczonym na sprzedaż lub wynajem oraz spółdzielczym — odpowiednio o 9,0% (do 8273) i o 2,0% (do 3710).

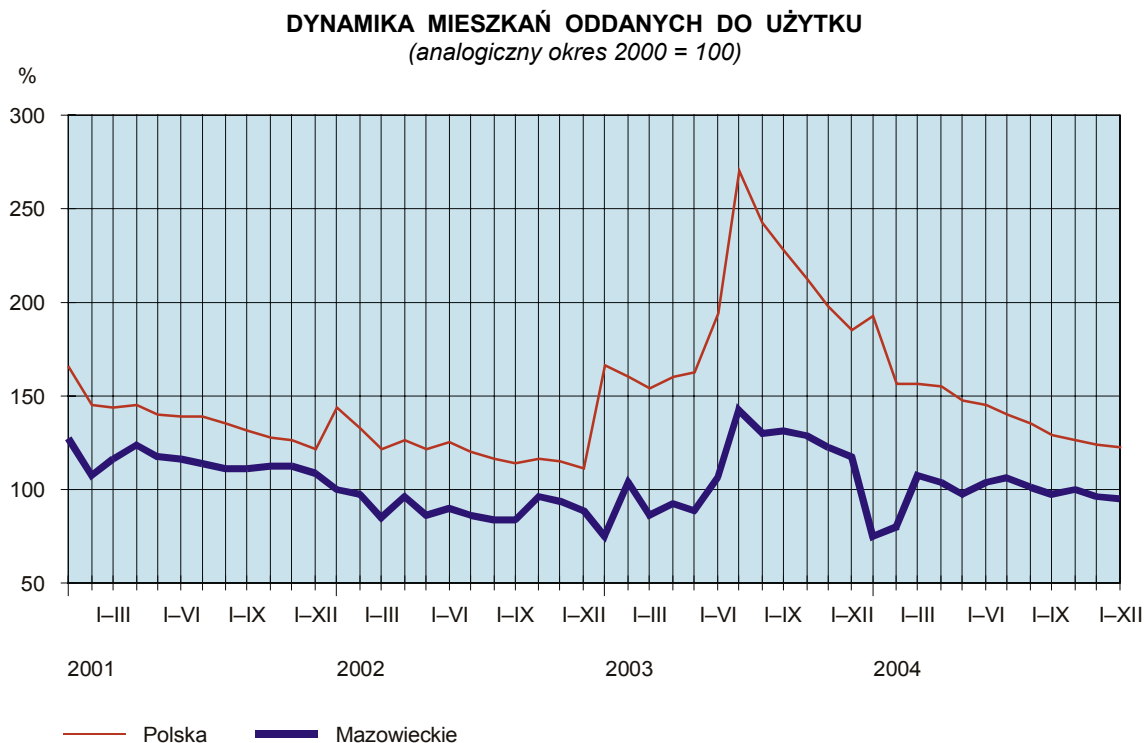
Przeciętna powierzchnia użytkowa 1 mieszkania przekazanego do użytku w okresie styczeń–grudzień 2004 r. wyniosła 95,9 m² (o 5,7 m² mniej niż w analogicznym okresie 2003 r.), przy czym w budownictwie indywidualnym 143,6 m² (o 7,0 m² więcej).

W 2004 r. **rozpoczęto budowę** 24652 mieszkań (o 40,3% więcej niż w 2003 r.), a starostwa powiatowe wydały **pozwolenia na budowę** 26340 nowych mieszkań (o 18,4% więcej), w tym 10937 w budynkach realizowanych przez inwestorów indywidualnych.

Według wstępnych danych w grudniu 2004 r. oddano do użytku 4062 **mieszkania**, tj. o 109,9% więcej niż w listopadzie 2004 r. i o 3,6% więcej niż w grudniu 2003 r. Najwięcej mieszkań przekazali inwestorzy indywidualni (46,5%) oraz budujący na sprzedaż lub wynajem (30,6%). Łączna **powierzchnia mieszkań** oddanych do użytku w grudniu 2004 r. wyniosła 382453 m² i była o 101,4% większa niż w listopadzie 2003 r.

¹ Znaczny spadek wielkości efektów budownictwa mieszkaniowego notowany w br. w porównaniu z 2003 r. spowodowany jest dużą liczbą mieszkań wykazanych jako oddane do użytku w ub. roku, kiedy w związku z zapowiadaną zmianą (od lipca 2003 r.) ustawy *Prawo budowlane* wielu inwestorów dopełniło formalności prawnych związanych z zakończeniem robót.

i o 0,7% większa niż w grudniu 2003 r. Przeciętna powierzchnia użytkowa 1 mieszkania przekazanego do użytku wyniosła 94,2 m², największa była dla mieszkań budownictwa indywidualnego — 136,7 m².



PODMIOTY GOSPODARKI NARODOWEJ

W województwie mazowieckim w końcu grudnia 2004 r. w rejestrze REGON zarejestrowanych było 585529 **podmiotów gospodarki narodowej** (bez rolników indywidualnych). W porównaniu ze stanem w końcu września 2004 r. liczba podmiotów zwiększyła się o 0,5%, a w porównaniu ze stanem w końcu grudnia 2003 r. zwiększyła się o 1,7%.

Podmioty gospodarki narodowej **sektora prywatnego** (571998) stanowiły 97,7% wszystkich podmiotów w rejestrze. Wśród nich dominowały osoby fizyczne prowadzące działalność gospodarczą (431999), stanowiąc 75,5% ogólnej liczby podmiotów tego sektora.

Najwięcej podmiotów zajmowało się handlem i naprawami — 193490 (33,0% ogółu), obsługą nieruchomości i firm; nauką — 101833 (17,4%), przetwórstwem przemysłowym — 62505 (10,7%), budownictwem — 57633 (9,8%).

Największa liczba zarejestrowanych podmiotów była w m.st. Warszawie — 287156 (49,0%), m. Radomiu — 25121 (4,3%), w powiecie przyskowskim — 20456 (3,5%) i wołomińskim — 20366 (3,5%). Z ogólnej liczby podmiotów 57,8% ma siedzibę w miastach na prawach powiatu.

W 2004 r. **zarejestrowano** 39748 nowych podmiotów, natomiast 22127 podmiotów **zrezygnowało** z prowadzenia działalności gospodarczej.

ROLNICTWO

Na **rynku rolnym** województwa mazowieckiego w grudniu 2004 r. przeciętne ceny podstawowych produktów pochodzenia zwierzęcego kształtowały się powyżej poziomu sprzed roku, natomiast ceny większości produktów roślinnych były niższe.

Skup **zbóż podstawowych** konsumpcyjnych i paszowych (łącznie z mieszankami zbożowymi; bez ziarna siewnego) w okresie styczeń–grudzień 2004 r. wyniósł 808,0 tys. t i był o 6,0% większy niż w analogicznym okresie 2003 r., przy czym skup pszenicy zmniejszył się o 16,0%. W grudniu 2004 r. skupiono 61,2 tys. t zbóż, tj. o 42,3% mniej niż przed miesiącem i o 196,6% więcej niż przed rokiem. Pszenicy skupiono 46,1 tys. t, tj. o 9,0% mniej niż w listopadzie i o 202,4% więcej niż w grudniu 2003 r., a żyta — 7,8 tys. t, tj. odpowiednio mniej o 74,9% i więcej o 331,3%. Za 1 dt pszenicy płacono w grudniu 2004 r. w skupie 42,64 zł (o 0,3% mniej niż przed miesiącem i o 33,7% mniej niż przed rokiem), a na targowiskach 49,11 zł (odpowiednio mniej o 2,2% i o 17,9%). Średnia cena 1 dt żyta w skupie wyniosła 32,15 zł (o 2,1% mniej niż w listopadzie i o 33,3% mniej niż w grudniu 2003 r.), a na targowiskach — 34,39 zł (odpowiednio mniej o 1,8% i o 21,1%).

Ceny **ziemniaków** w obrocie targowiskowym w grudniu 2004 r. w porównaniu z listopadem wzrosły o 1,3% (do 31,11 zł/dt), a w porównaniu z grudniem 2003 r. zmniejszyły się o 6,1%.

W okresie styczeń–grudzień 2004 r. skupiono ogółem 342,7 tys. t **żywca rzeźnego** (w przeliczeniu na mięso), tj. o 28,6% więcej niż w analogicznym okresie 2003 r., w tym wieprzowego — 171,7 tys. t (o 47,4% więcej), drobiowego — 126,3 tys. t (o 9,3% więcej) i wołowego (z cielęcym) — 41,8 tys. t (o 32,6% więcej).

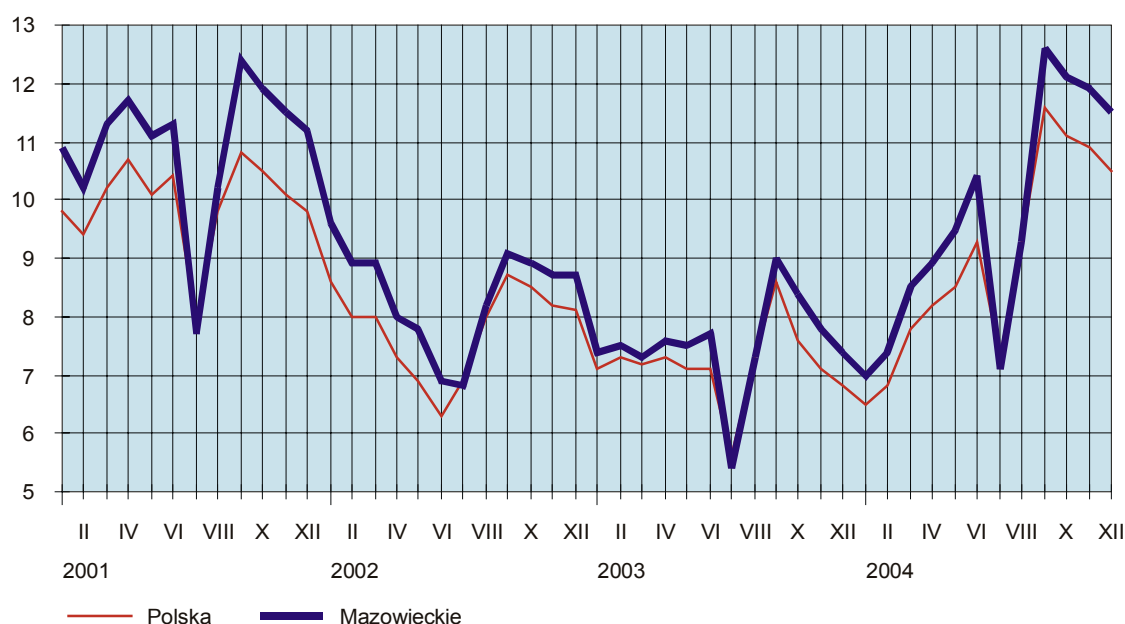
W grudniu 2004 r. za 1 kg **żywca wieprzowego** płacono w skupie 4,48 zł, tj. o 4,1% mniej niż w listopadzie i o 40,5% więcej niż przed rokiem. Ceny żywca wieprzowego na targowiskach w porównaniu z listopadem obniżyły się o 2,0% (do 4,49 zł/kg), a w porównaniu z grudniem 2003 r. wzrosły o 49,7%. Relacja cen skupu żywca wieprzowego do cen zestawu pasz w grudniu 2004 r. ukształtowała się na poziomie 11,5 wobec 11,9 w listopadzie i 7,4 przed rokiem. Ceny prosiąt w obrocie targowiskowym w porównaniu z listopadem wzrosły o 14,3% (do 135,37 zł/szt), a w skali roku były wyższe o 82,5%.

W grudniu 2004 r. za 1 kg **bydła rzeźnego** płacono w skupie 3,87 zł, tj. o 0,6% mniej niż w listopadzie i o 45,5% więcej niż przed rokiem. Ceny żywca wołowego na targowiskach w porównaniu z listopadem obniżyły się o 2,3% (do 2,58 zł/kg), a w porównaniu z grudniem 2003 r. wzrosły o 70,9%. Ceny bydła do dalszego chowu kształtowały się na poziomie wyższym od tego sprzed roku (krów dojnych o 39,2%, a jałówek 1-rocznych o 28,2%).

W skupie za 1 kg **żywca drobiowego** płacono w grudniu 2004 r. 2,99 zł, tj. o 1,4% mniej niż przed miesiącem i o 7,2% więcej niż rok wcześniej.

RELACJE CENY SKUPU ŻYWCA WIEPRZOWEGO DO CENY SKUPU ZESTAWU PASZ^a

(za 1 kg)



^a Zestaw pasz obejmuje: 0,58 kg ziemniaków i 0,35 kg zbóż według cen targowiskowych oraz 0,07 kg mieszanki „PT-2” według cen detalicznych.

Skup **mleka** w okresie styczeń–grudzień 2004 r. wyniósł 1501,3 mln l i w porównaniu z analogicznym okresem 2003 r. był większy o 10,9%. W grudniu 2004 r. skupiono 117,8 mln l mleka, tj. o 17,2% więcej niż przed rokiem, a za 100 l mleka płacono 96,04 zł, tj. o 3,3% więcej niż w listopadzie i o 23,0% więcej niż w grudniu 2003 r.

POGŁOWIE BYDŁA I TRZODY CHLEWNEJ

Pogłowie bydła według stanu w grudniu 2004 r. wyniosło 924,4 tys. sztuk i było wyższe o 3,7% w porównaniu z analogicznym okresem 2003 r., i niższe o 2,7% w porównaniu z czerwcem 2004 r.

Odnotowany wzrost pogłowia bydła w stosunku do grudnia 2003 r. dotyczył grupy bydła w wieku 2 lat i więcej (o 5,1%, w tym krów o 4,9%) i młodego bydła w wieku 1-2 lat (o 4,1%), natomiast spadek dotyczył cieląt w wieku poniżej 1 roku (o 1,1%).

W porównaniu ze strukturą pogłowia rejestrowaną w grudniu 2003 r., udział grupy bydła w wieku 2 lat i więcej wzrósł o 0,9 pkt % (w tym krów o 0,7 pkt); udział cieląt w wieku poniżej 1 roku zmniejszył się o 0,9 pkt %, a udział młodego bydła w wieku 1-2 lat pozostał na tym samym poziomie.

Pogłowie bydła w 2004 r. (stan w grudniu)

Wyszczególnienie	Ogółem			W tym gospodarstwa indywidualne		
	w sztukach	grudzień 2003 = 100	czerwiec 2004 = 100	w sztukach	grudzień 2003 = 100	czerwiec 2004 = 100
Bydło	924356	103,7	97,3	920060	103,8	97,3
Cielęta w wieku poniżej 1 roku	174439	98,9	93,4	173087	99,1	93,4
Młode bydło w wieku 1-2 lat	136247	104,1	107,7	135501	104,1	107,7
Bydło w wieku 2 lat i więcej	613670	105,1	96,4	611472	105,1	96,4
w tym krowy	566756	104,9	100,2	564956	105,0	100,2

W końcu listopada 2004 r. **pogłowie trzody chlewnej** ogółem ukształtowało się na poziomie 1796,9 tys. sztuk i zmniejszyło się zarówno w porównaniu z analogicznym okresem 2003 r. (o 11,2%), jak i w porównaniu z lipcem 2004 r. (o 1,5%).

Stado loch na chów w porównaniu z listopadem 2003 r. zmniejszyło się o 10,8% (do poziomu 165,3 tys. sztuk), w tym loch prośnych o 6,2% (do 104,7 tys. sztuk). W odniesieniu do stanu z końca lipca 2004 r. liczba loch zmniejszyła się o 4,1%, w tym loch prośnych o 1,5%.

W porównaniu ze strukturą pogłowia rejestrowaną przed rokiem udział poszczególnych grup użytkowych trzody chlewnej kształtował się na zbliżonym poziomie. Niewielki wzrost udziału odnotowano dla prosiąt (o 0,2 pkt %) i trzody chlewnej o wadze 50 kg i więcej przeznaczonej na chów (o 0,1 pkt), a zmniejszenie dla warchlaków (o 0,2 pkt) i trzody chlewnej o wadze 50 kg i więcej przeznaczonej na ubój (o 0,1 pkt).

Pogłowie trzody chlewnej w 2004 r. (stan w końcu listopada)

Wyszczególnienie	Ogółem			W tym gospodarstwa indywidualne		
	w sztukach	listopad 2003 = 100	lipiec 2004 = 100	w sztukach	listopad 2003 = 100	lipiec 2004 = 100
Trzoda chlewna	1796882	88,8	98,5	1775822	89,1	98,5
Prosięta o wadze do 20 kg	583500	89,2	95,7	576309	89,5	95,7
Warchlaki o wadze od 20 kg do 50 kg.....	423229	88,5	91,3	417666	88,9	91,2
Trzoda chlewna na ubój o wadze 50 kg i więcej ...	619436	88,5	107,9	613396	88,7	108,2
Trzoda chlewna na chów o wadze 50 kg i więcej .	170717	89,6	96,4	168451	89,8	96,4
w tym lochy	165312	89,2	95,9	163123	89,4	95,9
w tym lochy prośne	104732	93,8	98,5	103139	94,2	98,5

PRZEMYSŁ I BUDOWNICTWO

W grudniu 2004 r. **produkcja sprzedana przemysłu** ukształtowała się na poziomie 11758,8 mln zł (w bieżących cenach bazowych) i była (w cenach stałych) niższa o 1,3% (w kraju o 0,9%) w stosunku do listopada, ale o 12,1% (w kraju o 5,6%) większa w odniesieniu do grudnia 2003 r.

W 2004 r. produkcja sprzedana przemysłu wyniosła 129212,8 mln zł (w bieżących cenach bazowych) i była (w cenach stałych) wyższa o 12,3% (w kraju o 7,0%) od osiągniętej w 2003 r. Wzrost produkcji wystąpił we wszystkich sekcjach przemysłu, największy w przetwórstwie przemysłowym (o 13,1%) oraz wytwarzaniu i zaopatrywaniu w energię elektryczną, gaz, wodę (o 9,4%), a znacznie mniejszy — w górnictwie i kopalnictwie (o 0,2%). Wśród działów zaliczanych do przetwórstwa przemysłowego stosunkowo duży wzrost odnotowano w produkcji maszyn i urządzeń (o 64,2%), produkcji pozostałego sprzętu transportowego (o 38,0%), produkcji sprzętu i urządzeń radiowych, telewizyjnych i telekomunikacyjnych (o 34,8%), produkcji maszyn i aparatury elektrycznej (o 27,5%). Wysoki wzrost zanotowano także m.in. w produkcji masy włóknistej oraz papieru (o 17,0%), produkcji wyrobów chemicznych (o 16,8%), produkcji pojazdów mechanicznych, przyczep i naczep (o 16,2%) oraz produkcji wyrobów gumowych i z tworzyw sztucznych (o 14,5%). Spadek sprzedaży wystąpił m.in. w produkcji mebli; pozostałej działalności produkcyjnej (o 7,5%), produkcji odzieży i wyrobów futrzarskich (o 5,9%), produkcji drewna i wyrobów z drewna oraz ze słomy i wikliny (o 5,7%), produkcji skór wyprawionych i wyrobów z nich (o 5,3%).

W strukturze produkcji sprzedanej przemysłu (w bieżących cenach bazowych) w porównaniu z 2003 r. zmniejszył się udział wytwarzania i zaopatrywania w energię elektryczną, gaz, wodę (z 20,1% do 18,8%), a wzrósł przetwórstwa przemysłowego (z 79,8% do 81,2%). Udział górnictwa i kopalnictwa pozostał na tym samym poziomie.

Wydajność pracy, mierzona produkcją sprzedaną na 1 zatrudnionego w przemyśle, w 2004 r. wyniosła 400,2 tys. zł (w bieżących cenach bazowych) i była — licząc w cenach stałych — o 14,1% wyższa niż w 2003 r.

Produkcja sprzedana budownictwa w województwie mazowieckim w grudniu 2004 r. wyniosła 2483,2 mln zł (w cenach bieżących) i była o 18,3% wyższa niż w listopadzie, ale o 1,8% mniejsza niż w grudniu 2003 r.

W 2004 r. produkcja sprzedana budownictwa zamknęła się kwotą 20689,6 mln zł i była o 1,7% wyższa w porównaniu z 2003 r.

Produkcja budowlano-montażowa zrealizowana w grudniu 2004 r. osiągnęła poziom 1227,5 mln zł (w cenach bieżących), tj. o 35,7% wyższy niż w listopadzie, ale o 0,6% niższy od notowanego w grudniu 2003 r.

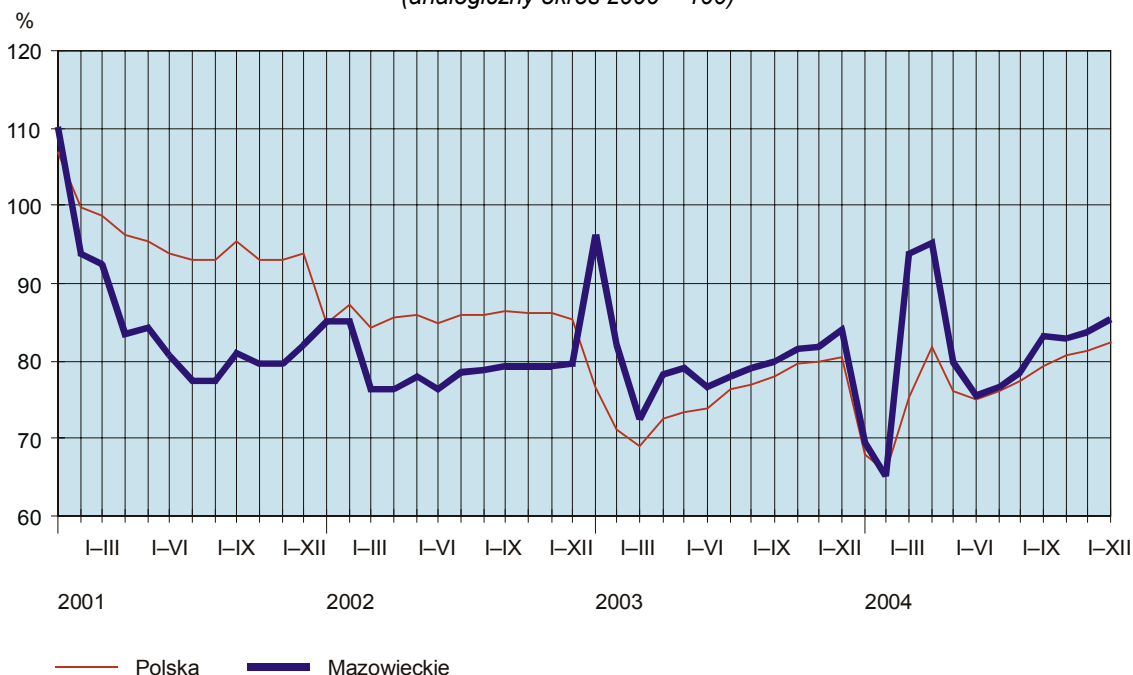
W 2004 r. produkcja budowlano-montażowa wyniosła 9369,5 mln zł i była o 2,7% większa niż w 2003 r. Wzrost produkcji wystąpił we wszystkich grupach przedsiębiorstw budowlanych, w tym najwyższy w jednostkach wykonujących roboty budowlane wykończeniowe (o 25,3%). W podmiotach przygotowujących teren pod budowę produkcja budowlano-montażowa zwiększyła się o 3,6%, zajmujących się wznoszeniem obiektów budowlanych; inżynierią lądową i wodną — o 2,3%, a w jednostkach wykonujących instalacje budowlane — o 2,2%. Udział robót o charakterze inwestycyjnym w produkcji budowlano-montażowej w 2004 r. wyniósł 50,7%, wobec 48,4% w 2003 r.

Największy udział w produkcji budowlano-montażowej w 2004 r., podobnie jak przed rokiem, miały przedsiębiorstwa zajmujące się wznoszeniem obiektów budowlanych; inżynierią lądową i wodną — 83,9% (w 2003 r. — 84,3%).

W 2004 r. produkcja budowlano-montażowa stanowiła 45,3% ogółu przychodów w budownictwie. W porównaniu z 2003 r. udział ten był niższy o 0,4 pkt %.

Wydajność pracy, mierzona produkcją sprzedaną na 1 zatrudnionego w budownictwie, w 2004 r. wyniosła 336,9 tys. zł i była o 8,9% wyższa niż w 2003 r.

DYNAMIKA PRODUKCJI SPRZEDANEJ BUDOWNICTWA
(analogiczny okres 2000 = 100)



HANDEL

Sprzedaż detaliczna zrealizowana przez przedsiębiorstwa handlowe i niehandlowe województwa mazowieckiego w grudniu 2004 r. osiągnęła wartość 9818,5 mln zł (w cenach bieżących) i była o 30,3% wyższa niż w listopadzie oraz o 2,4% większa w odniesieniu do grudnia 2003 r.

W 2004 r., w porównaniu z 2003 r., sprzedaż detaliczna wzrosła o 8,3% i zamknęła się kwotą 92064,2 mln zł. Stosunkowo duży wzrost dotyczył sprzedaży farmaceutyków, kosmetyków, sprzętu ortopedycznego (o 36,9%), prasy, książek (o 25,3%), a także żywności, napojów alkoholowych i bezalkoholowych oraz wyrobów tytoniowych w wyspecjalizowanych punktach (o 25,1%). Zmniejszyła się natomiast sprzedaż mebli, RTV, AGD (o 6,1%) oraz pojazdów mechanicznych, motocykli, części (o 3,6%).

Sprzedaż hurtowa w przedsiębiorstwach handlowych województwa mazowieckiego w grudniu 2004 r. wyniosła 14082,6 mln zł (w cenach bieżących). W stosunku do poprzedniego miesiąca sprzedaż zwiększyła się o 2,3%, a w porównaniu z grudniem 2003 r. — o 0,3%. W 2004 r. przedsiębiorstwa handlowe zrealizowały sprzedaż hurtową o wartości 161476,6 mln zł, tj. o 10,9% większej niż w 2003 r.

Sprzedaż hurtowa w przedsiębiorstwach handlu hurtowego w 2004 r. ukształtowała się na poziomie o 7,3% wyższym od notowanego w 2003 r. Najbardziej wzrosła sprzedaż wyrobów włókienniczych, odzieży i obuwia (o 110,4%), maszyn, sprzętu i dodatkowego wyposażenia (o 64,1%), a także półproduktów i odpadów pochodzenia nierolniczego oraz złomu (o 40,7%). Największy spadek dotyczył sprzedaży produktów rolnych i żywych zwierząt (o 54,8%).

WYBRANE DANE O WOJEWÓDZTWIE MAZOWIECKIM

WYSZCZEGÓLNIENIE A – 2003 r. B – 2004 r.		I	II	III	IV	V	VI	VII	VIII	IX	X	XI	XII
Ludność ^a (w tys. osób).....	A	.	.	5128,4	.	.	5130,4	.	.	5134,5	.	.	5135,7
	B	.	.	5137,0	.	.	5139,5	.	.	5144,7	.	.	.
Bezrobotni zarejestrowani ^a (w tys. osób).....	A	377,9	381,5	379,7	373,6	365,4	363,7	363,0	360,1	356,7	354,3	356,9	363,6
	B	376,8	378,2	376,4	369,2	362,8	362,8	361,5	357,8	353,8	349,5	349,4	352,9
Stopa bezrobocia ^{ab} (w %)	A	15,6	15,7	15,6	15,4	15,1	15,1	15,0	14,9	14,8	14,7	14,8	15,4
	B	15,9	15,9	15,8	15,6	15,3	15,3	15,3	15,1	15,0	14,8	14,8	15,0
Oferty pracy (w ciągu miesiąca)	A	4134	4140	5803	7118	7553	5818	7881	8442	8661	6963	5094	3612
	B	6364	6085	6851	9243	6857	4694	6083	7220	7181	7490	5788	4287
Liczba bezrobotnych na 1 ofertę pracy ^a	A	336	323	295	195	267	237	173	188	180	247	260	435
	B	236	253	217	150	133	194	158	141	161	181	206	289
Przeciętne zatrudnienie w sektorze przedsiębiorstw ^c (w tys. osób)	A	1117,6	1128,5	1127,4	1126,8	1125,3	1121,4	1123,7	1123,3	1121,4	1123,4	1119,6	1116,1
	B	1121,4	1122,1	1118,5	1121,8	1123,0	1122,9	1122,2	1120,3	1119,8	1122,8	1123,4	1124,4
poprzedni miesiąc = 100	A	97,6	101,0	99,9	99,9	99,9	99,7	100,2	100,0	99,8	100,2	99,7	99,7
	B	100,5	100,1	99,7	100,3	100,1	100,0	99,9	99,8	100,0	100,3	100,1	100,1
analogiczny miesiąc poprzedniego roku = 100	A	99,4	100,7	100,7	100,9	101,0	100,8	101,3	101,2	101,2	101,6	97,4	97,4
	B	100,3	99,4	99,2	99,6	99,8	100,1	99,9	99,7	99,9	99,9	100,3	100,7
Przeciętne wynagrodzenia miesięczne brutto w sektorze przedsiębiorstw ^c (w zł)	A	2842,84	2894,63	2961,38	3027,72	2914,09	2940,03	2991,81	2917,97	3115,12	2951,44	3055,94	3272,09
	B	2941,87	3043,79	3121,06	3079,94	3013,63	3105,01	3060,42	3041,09	3209,30	3014,04	3168,92	3302,50
poprzedni miesiąc = 100	A	90,3	101,8	102,3	102,2	96,2	100,9	101,8	97,5	106,8	94,7	103,5	107,1
	B	89,9	103,5	102,5	98,7	97,8	103,0	98,6	99,4	105,5	93,9	105,1	104,2
analogiczny miesiąc poprzedniego roku = 100	A	103,5	101,5	101,5	104,4	94,3	101,9	101,2	100,0	100,5	100,8	102,7	103,9
	B	103,5	105,1	105,4	101,7	103,4	105,6	102,3	104,2	103,0	102,1	103,7	100,9
Mieszkania oddane do użytku (od początku roku)	A	1395	3698	4661	6527	8351	11399	17976	19321	21676	23646	25524	29446
	B	1393	2851	5820	7355	9100	11152	13397	15059	16161	17995	19930	23992
analogiczny okres poprzedniego roku = 100	A	74,7	107,1	100,4	95,7	104,1	118,1	164,8	154,2	155,7	134,5	130,5	131,9
	B	99,9	77,1	124,9	112,7	109,0	97,8	74,5	77,9	74,6	76,1	78,1	81,5
Nakłady inwestycyjne ^d (w tys. zł; ceny bieżące)	A	7203321	.	.	12117214	.	.	18913367
	B	7663339	.	.	12516380	.	.	.
analogiczny okres poprzedniego roku = 100 (ceny bieżące)	A	87,3	.	.	95,6	.	.	95,3
	B	106,4	.	.	103,3	.	.	.

a Stan w końcu okresu. b Udział zarejestrowanych bezrobotnych w cywilnej ludności aktywnej zawodowo; dane skorygowane w oparciu o wyniki NSPLiM 2002 i PSR 2002. c W przedsiębiorstwach z większą od 9 liczbą pracujących. d W przedsiębiorstwach z większą od 49 liczbą pracujących.

WYBRANE DANE O WOJEWÓDZTWIE MAZOWIECKIM (cd.)

WYSZCZEGÓLNIENIE A – 2003 r. B – 2004 r.	I	II	III	IV	V	VI	VII	VIII	IX	X	XI	XII
Produkcja sprzedana przemysłu ^a (w cenach stałych):												
poprzedni miesiąc = 100..... A	81,1	99,9	109,9	97,0	98,9	101,2	105,0	98,3	109,7	105,6	94,3	105,4
B	90,1	99,4	115,0	94,8	96,4	102,8	99,4	105,2	106,5	102,8	102,1	98,7
analogiczny miesiąc poprzedniego roku = 100..... A	96,8	101,6	100,7	103,4	103,2	105,4	109,1	105,3	108,8	106,0	104,0	101,9
B	112,8	113,1	118,2	115,4	112,3	113,7	107,7	115,1	112,8	110,1	119,1	112,1
Produkcja budowlano-montażowa ^a (w cenach bieżących):												
poprzedni miesiąc = 100..... A	44,9	94,5	90,3	138,4	126,9	106,6	107,4	103,6	111,8	97,1	94,1	149,8
B	28,9	85,1	140,6	166,3	104,7	102,3	100,8	117,6	102,8	106,5	91,5	135,7
analogiczny miesiąc poprzedniego roku = 100..... A	119,3	87,0	65,3	92,5	96,5	100,9	100,0	117,9	106,6	103,3	121,3	122,1
B	78,7	70,8	110,4	132,6	109,4	105,0	98,5	111,9	103,0	112,9	109,8	99,4
Sprzedaż detaliczna towarów ^a (w cenach bieżących):												
poprzedni miesiąc = 100..... A	71,9	94,0	114,1	107,9	100,9	100,5	98,0	103,2	100,6	107,9	98,7	126,0
B	65,5	96,1	119,3	115,7	87,8	102,5	106,5	94,2	101,4	103,0	96,1	130,3
analogiczny miesiąc poprzedniego roku = 100..... A	107,7	104,6	97,6	108,6	110,2	111,6	106,1	107,0	106,6	104,5	113,4	115,0
B	104,8	107,2	112,0	120,1	104,5	106,6	115,9	105,8	106,6	102,2	99,0	102,4
Wskaźnik cen:												
towarów i usług konsumpcyjnych ^b :												
analogiczny okres poprzedniego roku = 100 A	.	.	101,0	.	.	100,8	.	.	100,9	.	.	101,5
B	.	.	101,5	.	.	102,9	.	.	104,1	.	.	.
skupu ziarna zbóż:												
poprzedni miesiąc = 100..... A	100,7	101,6	99,2	105,4	106,6	100,2	90,3	91,6	103,7	104,4	122,6	109,5
B	107,3	99,4	96,7	104,4	101,7	125,8	83,4	74,9	102,0	99,7	96,8	104,7
analogiczny miesiąc poprzedniego roku = 100 A	94,9	94,8	93,0	97,5	108,4	110,7	112,7	99,6	101,8	106,6	127,6	137,2
B	146,2	143,2	139,6	138,3	132,0	95,5	116,1	94,9	93,3	89,1	70,3	67,3

a W przedsiębiorstwach z większą od 9 liczbą pracujących. b W kwartale.

WYBRANE DANE O WOJEWÓDZTWIE MAZOWIECKIM (dok.)

WYSZCZEGÓLNIENIE A – 2003 r. B – 2004 r.	I	II	III	IV	V	VI	VII	VIII	IX	X	XI	XII
Wskaźnik cen (dok.):												
skupu żywca rzeźnego wołowego:												
poprzedni miesiąc = 100 A	93,4	98,2	99,6	106,0	95,5	105,7	91,3	106,3	95,6	100,4	103,2	101,9
B	97,4	107,7	105,4	104,4	114,5	121,2	93,7	99,9	101,1	98,0	98,5	99,4
analogiczny miesiąc poprzedniego roku = 100 A	84,9	85,2	84,3	89,3	91,5	102,7	95,3	101,9	92,5	95,5	105,2	95,7
B	100,0	109,4	115,7	114,1	136,8	156,7	160,9	151,2	159,9	155,9	149,3	145,5
skupu żywca rzeźnego wieprzowego:												
poprzedni miesiąc = 100 A	87,9	103,3	99,3	106,6	96,7	105,6	111,1	100,1	105,9	88,5	95,3	98,5
B	97,2	109,0	116,6	104,3	102,1	113,7	99,8	100,5	106,7	93,9	97,5	95,9
analogiczny miesiąc poprzedniego roku = 100 A	71,0	75,2	73,7	83,7	85,7	94,2	96,7	97,9	108,9	101,8	99,1	96,1
B	106,2	111,9	131,8	128,6	135,8	146,2	131,4	131,9	133,0	140,9	144,4	140,5
Relacje cen skupu ^a żywca wieprzowego do cen 1 kg zestawu pasz ^b A	7,4	7,5	7,3	7,6	7,5	7,7	5,4	7,3	9,0	8,4	7,8	7,4
B	7,0	7,4	8,5	8,9	9,5	10,4	7,1	9,3	12,6	12,1	11,9	11,5
Wskaźnik rentowności obrotu w przedsiębiorstwach ^c :												
brutto ^d (w %) A	.	.	3,2	.	.	3,3	.	.	3,2	.	.	2,2
B	.	.	6,2	.	.	6,3	.	.	6,3	.	.	.
netto ^e (w %)..... A	.	.	1,6	.	.	1,8	.	.	1,7	.	.	0,9
B	.	.	4,8	.	.	4,9	.	.	4,9	.	.	.
Podmioty gospodarki narodowej ^f A	.	.	557698	.	.	564097	.	.	568952	.	.	575598
B	571241	572846	574816	576367	577879	579251	580429	581420	582767	583457	584377	585529
w tym spółki handlowe..... A	.	.	53998	.	.	54850	.	.	55652	.	.	56622
B	56879	57227	57549	57872	58195	58515	58802	59109	59424	59702	60020	60377
w tym z udziałem kapitału zagranicznego A	.	.	16582	.	.	16730	.	.	16905	.	.	17090
B	17111	17175	17231	17316	17386	17494	17581	17666	17767	17827	17917	18043

a Ceny bieżące bez VAT. b Zestaw pasz obejmuje: 0,58 kg ziemniaków i 0,35 kg zbóż (wg cen targowiskowych) oraz 0,07 kg mieszanki "PT-2" (wg cen detalicznych). c Z większą od 49 liczbą pracujących; dane są prezentowane narastająco. d Relacja wyniku finansowego brutto do przychodów z całokształtu działalności. e Relacja wyniku finansowego netto do przychodów z całokształtu działalności. f W rejestrze REGON, bez rolników indywidualnych; stan w końcu okresu.