	URZĄD STATYSTYCZNY W WARSZAWIE ul. 1 Sierpnia 21, 02-134 Warszawa	
	Wyniki wstępne	Data opracowania 28.04.2006 r.
Kontakt: e-mail: sekretariatUSWAW@stat.gov.pl tel. 022 846 76 66 fax 022 846 76 67		Internet: www.stat.gov.pl/urzedu/warsz

**KOMUNIKAT
O SYTUACJI SPOŁECZNO-GOSPODARCZEJ
WOJEWÓDZTWA MAZOWIECKIEGO**

Marzec 2006

Nr 3

- ⇒ Przeciętne zatrudnienie w sektorze przedsiębiorstw w okresie styczeń–marzec 2006 r. było wyższe niż w analogicznym okresie 2005 r.
- ⇒ W końcu marca br. odnotowano spadek liczby zarejestrowanych bezrobotnych oraz niższą stopę bezrobocia zarówno w stosunku do poprzedniego miesiąca, jak i marca ub. r.
- ⇒ W okresie styczeń–marzec br. przeciętne miesięczne wynagrodzenie brutto w sektorze przedsiębiorstw było wyższe od notowanego w analogicznym okresie ub. r.
- ⇒ Liczba oddanych do użytkowania mieszkań w okresie styczeń–marzec br. była wyższa niż przed rokiem. Najwięcej mieszkań przekazali inwestorzy budujący na sprzedaż lub wynajem.
- ⇒ Liczba zarejestrowanych w końcu marca 2006 r. podmiotów gospodarki narodowej (bez rolników indywidualnych) była wyższa zarówno w porównaniu ze stanem w końcu grudnia 2005 r., jak i w końcu marca 2005 r.
- ⇒ W marcu 2006 r., odnotowano większy niż przed miesiącem skup większości produktów rolnych. W odniesieniu do marca 2005 r. mniej skupiono żywca rzeźnego drobiowego i mleka.
- ⇒ W marcu 2006 r., w porównaniu z lutym wzrosły ceny skupu pszenicy i żyta oraz żywca rzeźnego wieprzowego i wołowego, obniżyły się natomiast ceny skupu żywca rzeźnego drobiowego i mleka. W odniesieniu do marca 2005 r. odnotowano spadek cen skupu zbóż (oprócz żyta) oraz większości produktów pochodzenia zwierzęcego.
- ⇒ W okresie styczeń–marzec 2006 r. odnotowano wzrost produkcji sprzedanej przemysłu (licząc w cenach stałych) w stosunku do analogicznego okresu 2005 r.
- ⇒ Produkcja budowlano-montażowa w okresie styczeń–marzec br. była wyższa niż przed rokiem.
- ⇒ W okresie styczeń–marzec br. odnotowano wzrost sprzedaży detalicznej i hurtowej w odniesieniu do analogicznego okresu ub. r.

Prezentowane w Komunikacie dane:

- o pracujących, zatrudnieniu, wynagrodzeniach oraz o przychodach ze sprzedaży produkcji przemysłu i budownictwa, a także o sprzedaży detalicznej i hurtowej towarów dotyczą podmiotów gospodarczych, w których liczba pracujących przekracza 9 osób,
- o skupie produktów rolnych obejmują skup tylko od producentów z terenu województwa; ceny podano bez podatku VAT,
- o wynikach finansowych przedsiębiorstw dotyczą podmiotów gospodarczych prowadzących księgi rachunkowe (z wyjątkiem przedsiębiorstw rolnictwa, łowiectwa, leśnictwa, rybactwa, pośrednictwa finansowego oraz szkół wyższych), w których liczba pracujących przekracza 49 osób,
- o nakładach inwestycyjnych dotyczą podmiotów gospodarczych prowadzących księgi rachunkowe (bez względu na rodzaj działalności), w których liczba pracujących przekracza 49 osób.

Dane w ujęciu wartościowym oraz wskaźniki struktury podano w cenach bieżących. Wskaźniki dynamiki zaprezentowano na podstawie wartości w cenach bieżących, z wyjątkiem przemysłu, dla którego wskaźniki dynamiki podano na podstawie wartości w cenach stałych (średnie ceny bieżące 2000 r.).

Liczby względne (wskaźniki, odsetki) wyliczono na podstawie danych bezwzględnych, wyrażonych z większą dokładnością niż podane w tekście i tablicach.

RYNEK PRACY

W marcu 2005 r. **przeciętne zatrudnienie w sektorze przedsiębiorstw** w województwie mazowieckim ukształtowało się na poziomie 1176,6 tys. osób i było wyższe o 0,5% niż w lutym br. i o 3,3% niż w marcu 2005 r. *W kraju przeciętne zatrudnienie było o 0,2% większe niż przed miesiącem oraz o 2,7% wyższe niż przed rokiem.*

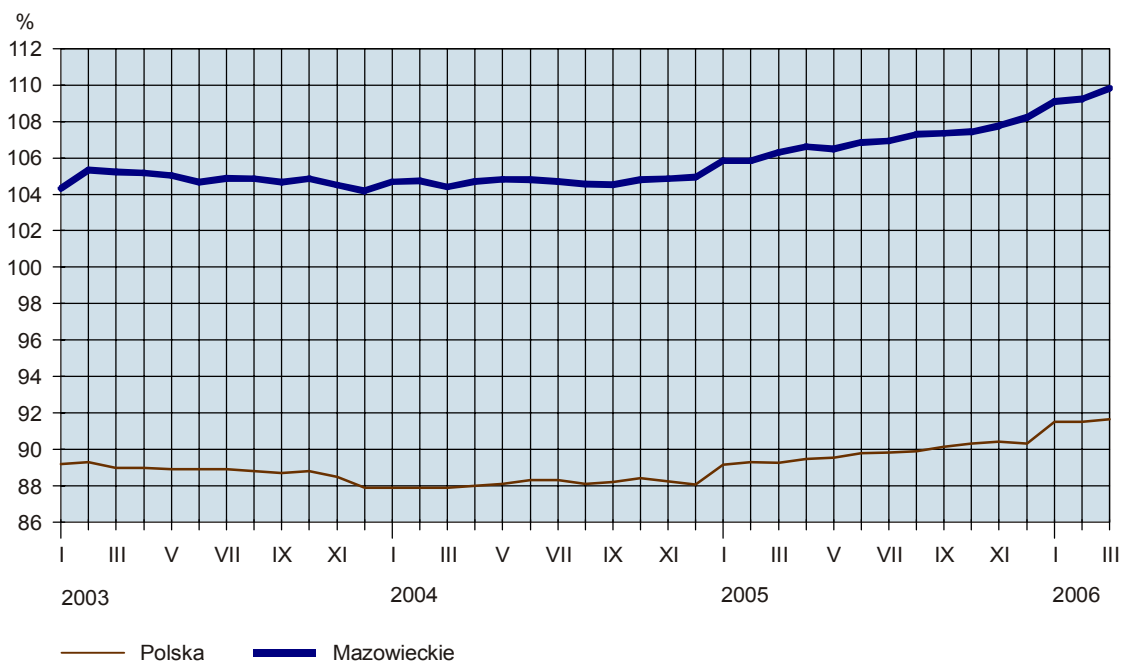
Najwyższy wzrost zatrudnienia w stosunku do marca 2005 r. odnotowano w górnictwie (o 15,1%) oraz w handlu i naprawach (o 6,0%). Spadek przeciętnego zatrudnienia wystąpił w wytwarzaniu i zaopatrywaniu w energię elektryczną, gaz, wodę (o 7,4%).

W okresie styczeń–marzec br. przeciętne zatrudnienie w sektorze przedsiębiorstw wyniosło 1173,0 tys. osób i było o 3,4% wyższe niż w analogicznym okresie 2005 r. *(w kraju zwiększyło się o 2,6%).* Wzrost przeciętnego zatrudnienia odnotowano m.in. w sekcjach: górnictwo (o 18,2%), obsługa nieruchomości i firm (o 7,9%), handel i naprawy (o 7,4%), przetwórstwo przemysłowe (o 3,2%), budownictwo (o 2,9%). Przeciętne zatrudnienie obniżyło się natomiast w wytwarzaniu i zaopatrywaniu w energię elektryczną, gaz, wodę (o 7,6%). Spośród działów przetwórstwa przemysłowego o znaczącym udziale w zatrudnieniu zwiększyło się ono m.in. w produkcji sprzętu i urządzeń radiowych, telewizyjnych i telekomunikacyjnych (o 17,5%), produkcji wyrobów z metali (o 8,4%), produkcji maszyn i urządzeń (o 7,6%), produkcji wyrobów chemicznych (o 4,4%), produkcji artykułów spożywczych i napojów (o 3,4%). Spadek zatrudnienia wystąpił m.in. w działalności wydawniczej; poligrafii i reprodukcji zapisanych nośników informacji (o 2,2%), w produkcji odzieży i wyrobów futrzarskich (o 1,6%).

W okresie styczeń–marzec br. przeciętne zatrudnienie w sektorze publicznym wyniosło 331,3 tys. osób i było o 2,2% niższe od notowanego przed rokiem, natomiast w sektorze prywatnym zwiększyło się o 5,8% i wyniosło 841,7 tys. osób.

W porównaniu z I kwartałem 2005 r. w strukturze zatrudnienia zwiększył się udział sektora prywatnego z 70,1% do 71,8%.

DYNAMIKA PRZECIĘTNEGO ZATRUDNIENIA W SEKTORZE PRZEDSIĘBIORSTW
(przeciętne miesięczne 2000 = 100)



W końcu marca 2006 r. **liczba bezrobotnych zarejestrowanych** w urzędach pracy województwa mazowieckiego wyniosła 337,3 tys. osób i była mniejsza o 4,0 tys. osób (o 1,2%) niż w końcu lutego br. oraz o 20,7 tys. (o 5,8%) niż marcu 2005 r.

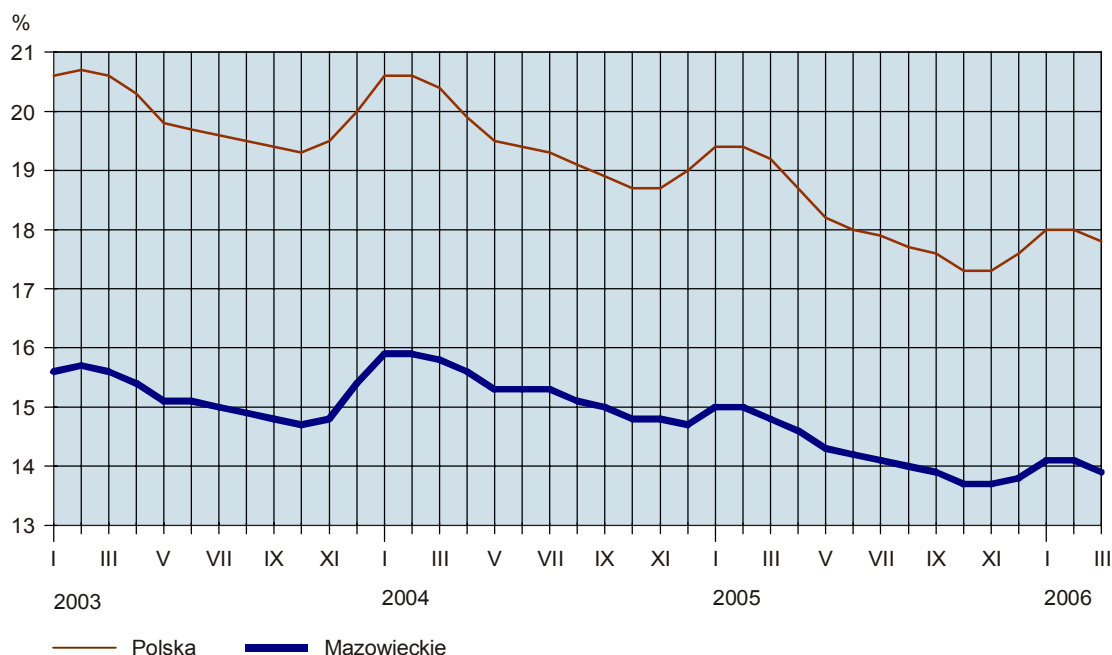
Z ogólnej liczby bezrobotnych:

- 49,2% stanowiły kobiety (przed rokiem — 48,6%),
- 42,9% to mieszkańcy wsi (w roku ubiegłym — 42,2%),
- 75,0% stanowiły osoby poprzednio pracujące (przed rokiem — 75,1%),
- 86,6% nie posiadało prawa do zasiłku (rok wcześniej — 87,7%).

Stopa bezrobocia rejestrowanego w województwie ukształtowała się na poziomie 13,9% i była mniejsza o 0,2 pkt % niż w lutym br. oraz o 0,9 pkt % niż w marcu 2005 r. *Wskaźnik krajowy wyniósł 17,8% i był niższy o 0,2 pkt % niż przed miesiącem i o 1,4 pkt % niż przed rokiem.*

STOPA BEZROBOCIA REJESTROWANEGO

Stan w końcu miesiąca



W województwie nadal występuje duże terytorialne zróżnicowanie stopy bezrobocia. Najwyższą stopę bezrobocia odnotowano w powiatach: szydłowieckim (39,5%), radomskim (33,9%), plockim (29,9%). Powiatami o najniższej stopie bezrobocia były: m.st. Warszawa (5,5%), grójecki (9,1%) i piaseczyński (9,5%).

W okresie styczeń–marzec br. w urzędach pracy **zarejestrowało się** 76,6 tys. osób (wobec 71,3 tys. w analogicznym okresie ub. r.), z tego 77,0% to osoby rejestrujące się po raz kolejny (przed rokiem 75,2%). Wśród bezrobotnych nowo zarejestrowanych 30,8% stanowiły osoby dotychczas niepracujące (przed rokiem 28,3%), 3,3% — osoby zwolnione z przyczyn dotyczących zakładu pracy (wobec odpowiednio 3,7%), a 37,6% — osoby zamieszkałe na wsi (odpowiednio 36,8%).

W okresie styczeń–marzec br. z ewidencji urzędów pracy **wyrejestrowano** 71,9 tys. osób (w roku ubiegłym 66,3 tys.). Z ogólnej liczby wyrejestrowanych 46,0% podjęło pracę, a 32,6% utraciło status bezrobotnego w wyniku niepotwierdzenia gotowości do podjęcia pracy (przed rokiem odpowiednio 45,5% i 35,1%).

W marcu br. w urzędach pracy zarejestrowano 24,2 tys. osób, natomiast wyrejestrowano 28,2 tys.

Liczba ofert pracy zgłoszonych w okresie styczeń–marzec br. przez zakłady do urzędów pracy wyniosła 23,8 tys. (w analogicznym okresie ub. r. — 19,7 tys.). W końcu marca br. urzędy pracy dysponowały aktualnymi ofertami zatrudnienia dla 3717 osób (wobec 3105 przed miesiącem i 2055 przed rokiem), co oznacza, że na 1 ofertę przypadało 91 bezrobotnych (przed miesiącem 110, a przed rokiem 174).

Z danych urzędów pracy wynika, że według stanu w końcu marca br. 10 zakładów pracy zapowiedziało zwolnienie w najbliższym czasie 794 pracowników (przed rokiem odpowiednio 18 zakładów, 1452 pracowników).

WYNAGRODZENIA

Przeciętne miesięczne wynagrodzenie brutto w sektorze przedsiębiorstw w województwie mazowieckim w marcu br. wyniosło 3350,73 zł i było o 3,6% większe od notowanego przed miesiącem oraz o 5,4% wyższe niż przed rokiem. *W kraju przeciętne miesięczne wynagrodzenie brutto w sektorze przedsiębiorstw wyniosło 2613,67 zł, co oznacza wzrost w stosunku do lutego br. o 3,5%, a w odniesieniu do marca 2005 r. — o 5,4%.*

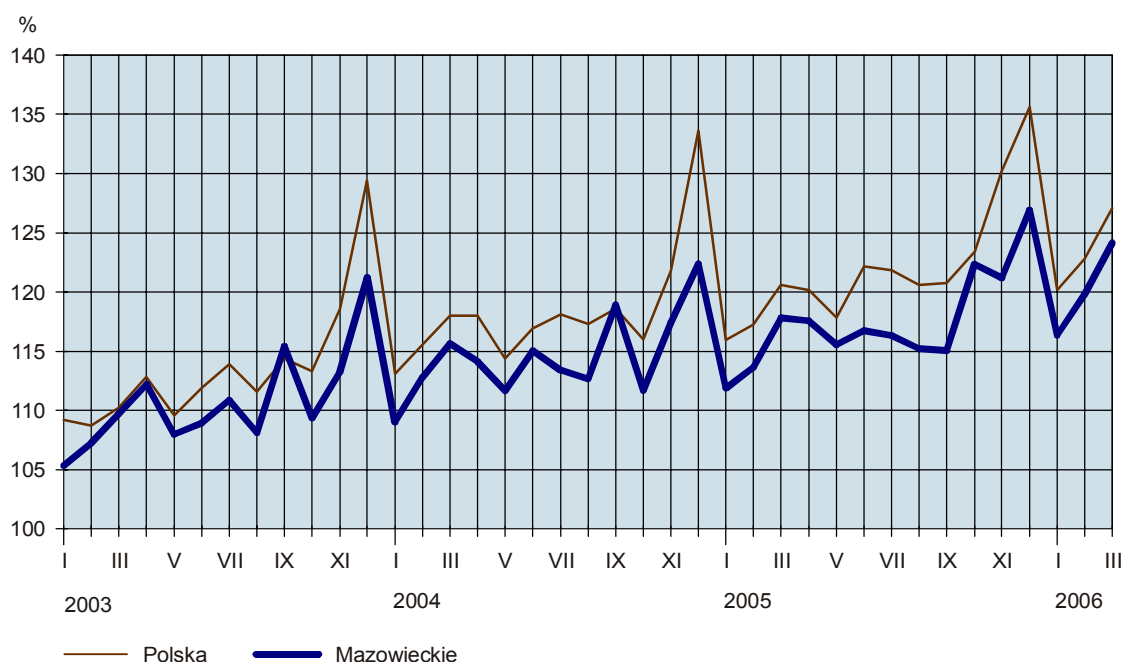
W porównaniu z marcem 2005 r. największy wzrost wynagrodzeń wystąpił w górnictwie (o 19,6%) oraz w obsłudze nieruchomości i firm (o 11,7%). Spadek wynagrodzeń odnotowano w wytwarzaniu i zaopatrywaniu w energię elektryczną, gaz, wodę (o 10,9%).

W okresie styczeń–marzec br. przeciętne wynagrodzenie w sektorze przedsiębiorstw ukształtowało się na poziomie 3246,83 zł i było o 4,9% większe niż w analogicznym okresie ub. r. *(w kraju 2539,55 zł; wzrost o 4,7%)*. Wzrost wynagrodzeń odnotowano m.in. w sekcjach: górnictwo (o 14,0%), obsługa nieruchomości i firm (o 8,3%), budownictwo (o 7,5%), przetwórstwo przemysłowe (o 4,8%), transport, gospodarka magazynowa i łączność (o 4,4%), hotele i restauracje (o 4,3%), handel i naprawy (o 3,6%). Przeciętne wynagrodzenie zmniejszyło się natomiast w wytwarzaniu i zaopatrywaniu w energię elektryczną, gaz, wodę (o 1,8%). Spośród działów przetwórstwa przemysłowego o dużym udziale w zatrudnieniu wzrost wynagrodzeń wystąpił m.in. w produkcji artykułów spożywczych i napojów (o 9,0%), działalności wydawniczej; poligrafii i reprodukcji zapisanych nośników informacji (o 7,7%), produkcji wyrobów z metali (o 5,9%), produkcji wyrobów gumowych i z tworzyw sztucznych (o 3,7%). Spadek przeciętnego wynagrodzenia zanotowano m.in. w produkcji sprzętu i urządzeń radiowych, telewizyjnych i telekomunikacyjnych (o 1,5%).

Przeciętne miesięczne wynagrodzenie brutto w sektorze publicznym w okresie styczeń–marzec br. wyniosło 2699,75 zł (o 3,3% więcej niż przed rokiem), a w sektorze prywatnym — 3462,15 zł (wzrost o 5,0%).

Czas faktycznie przepracowany w sektorze przedsiębiorstw w okresie styczeń–marzec br. wyniósł 522,1 mln godzin, tj. o 6,4% więcej w niż w analogicznym okresie ub. r. Przeciętne wynagrodzenie godzinowe wyniosło 21,89 zł i było o 2,0% większe niż przed rokiem.

**DYNAMIKA PRZECIĘTNEGO MIESIĘCZNEGO WYNAGRODZENIA BRUTTO
W SEKTORZE PRZEDSIĘBIORSTW**
(przeciętne miesięczne 2000 = 100)



MIESZKANIA

Według wstępnych danych¹, w marcu br. **oddano do użytkowania** 2630 mieszkań, tj. o 90,7% więcej (w kraju o 38,0% więcej) niż przed rokiem. Najwięcej mieszkań przekazali inwestorzy budujący na sprzedaż lub wynajem — 1476 (56,1% ogólnej liczby oddanych mieszkań) oraz inwestorzy indywidualni — 826 (31,4%).

W okresie styczeń–marzec br. oddano do użytkowania 6171 mieszkań, tj. o 2,3% więcej (w kraju o 1,4% więcej) niż w analogicznym okresie ub. r. Największy wzrost liczby mieszkań wystąpił w budownictwie społecznym czynszowym, w którym przekazano 145 mieszkań wobec 55 przed rokiem oraz w budownictwie spółdzielczym — 1084 wobec 636. Mniejszy wzrost wystąpił w budownictwie komunalnym — o 29,8% (do 135 mieszkań) oraz przeznaczonym na sprzedaż lub wynajem — o 2,9% (do 2546 mieszkań). Spadek liczby oddanych mieszkań odnotowano natomiast w budownictwie zakładowym (z 70 do 16 mieszkań) oraz w budownictwie indywidualnym (z 2691 do 2245).

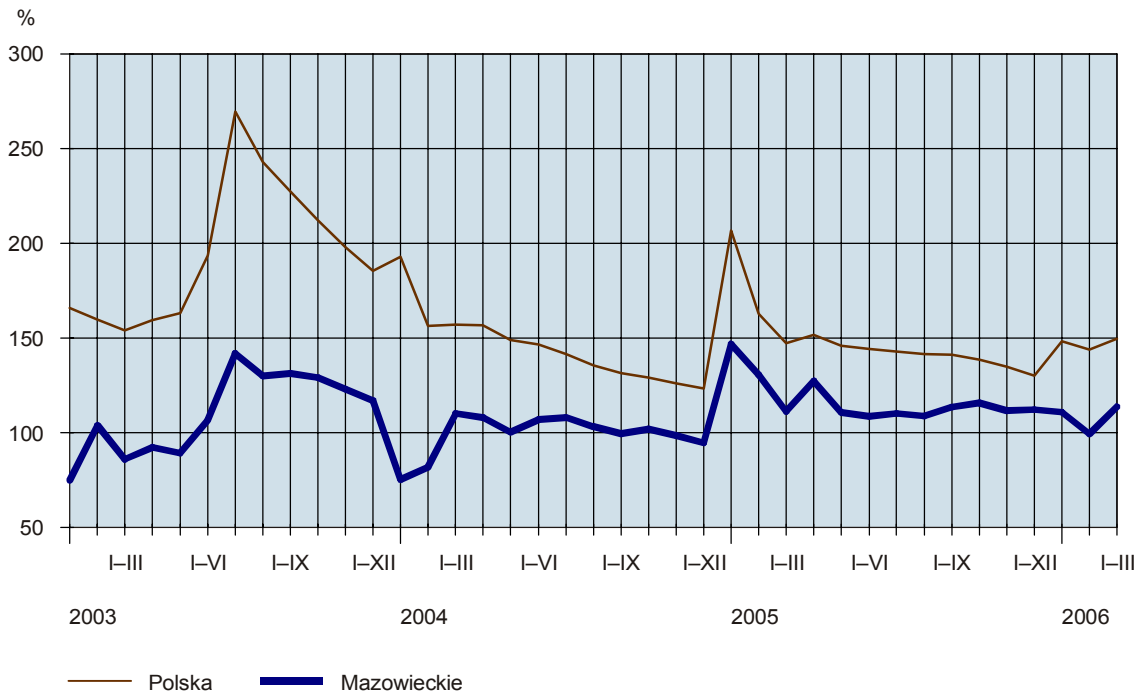
Przeciętna powierzchnia użytkowa 1 mieszkania przekazanego do użytkowania w okresie styczeń–marzec br. wyniosła 95,2 m² (o 7,6 m² mniej niż przed rokiem), w tym w budownictwie indywidualnym — 149,8 m² (o 5,2 m² mniej).

W okresie styczeń–marzec br. **rozpoczęto budowę** 3732 mieszkań (o 26,2% mniej niż w analogicznym okresie ub. r.), a starostwa powiatowe wydały **pozwolenia na budowę** 7014 nowych mieszkań (o 3,2% więcej), w tym 2512 w budynkach realizowanych przez inwestorów indywidualnych.

¹ Dane meldunkowe – mogą ulec zmianie po opracowaniu sprawozdań kwartalnych.

DYNAMIKA MIESZKAŃ ODDANYCH DO UŻYTKOWANIA

(analogiczny okres 2000 = 100)



U w a g a. Znaczny spadek wielkości efektów budownictwa mieszkaniowego notowany w 2004 r. w porównaniu z 2003 r. spowodowany był dużą liczbą mieszkań wykazanych jako oddane do użytkowania w 2003 r., kiedy w związku z zapowiadaną zmianą (od lipca 2003 r.) ustawy *Prawo budowlane* wielu inwestorów dopełniło formalności prawnych związanych z zakończeniem robót.

PODMIOTY GOSPODARKI NARODOWEJ

W województwie mazowieckim w końcu marca br. w rejestrze REGON zarejestrowanych było 604763 **podmioty gospodarki narodowej** (bez rolników indywidualnych). W porównaniu ze stanem w końcu grudnia 2005 r. liczba podmiotów zwiększyła się o 0,5%, a w porównaniu ze stanem w końcu marca 2005 r. — o 2,6%.

Podmioty gospodarki narodowej **sektora prywatnego** (590707) stanowiły 97,7% wszystkich podmiotów w rejestrze. Wśród nich dominowały osoby fizyczne prowadzące działalność gospodarczą (444247), stanowiąc 75,2% ogólnej liczby podmiotów tego sektora.

Najwięcej podmiotów zajmowało się handlem i naprawami — 195331 (32,3% ogółu), obsługą nieruchomości i firm — 110297 (18,2%), przetwórstwem przemysłowym — 62734 (10,4%), budownictwem — 58166 (9,6%).

Największa liczba zarejestrowanych podmiotów była w m.st. Warszawie — 300784 (49,7%), m. Radomiu — 24505 (4,1%), w powiecie przyskowskim — 21394 (3,5%) i wołomińskim — 21239 (3,5%). Z ogólnej liczby podmiotów 58,1% ma siedzibę w miastach na prawach powiatu.

W okresie styczeń–marzec br. **zarejestrowano** 12021 nowych podmiotów, natomiast 8758 podmiotów **zrezygnowało** z prowadzenia działalności gospodarczej.

ROLNICTWO

Według danych meldunkowych² w okresie lipiec 2005 r. – marzec 2006 r. **skup zbóż podstawowych** konsumpcyjnych i paszowych (łącznie z mieszankami zbożowymi) wyniósł 295,4 tys. t i był o 16,2% większy niż przed rokiem. **Pszenicy** skupiono 242,6 tys. t (o 27,1% więcej niż przed rokiem), co stanowiło 53,1% zbiorów (wobec 39,4% przed rokiem). Skup **żyta** wyniósł 33,5 tys. t (o 30,5% mniej niż w analogicznym okresie ub. r.) i stanowił 4,8% zbiorów, wobec 6,2% przed rokiem.

W marcu br. skup zbóż wyniósł 33,5 tys. t i był większy o 12,5% niż przed miesiącem i większy o 14,2% niż w marcu ub. r. Pszenicy skupiono 28,6 tys. t, tj. o 16,5% więcej niż w lutym br. i o 11,4% więcej niż przed rokiem, a żyta — 2,9 tys. t, tj. odpowiednio mniej o 10,0% i więcej o 69,6%.

W marcu 2006 r. **ceny pszenicy** w skupie (średnio 40,55 zł/dt) wzrosły o 2,6% w porównaniu z poprzednim miesiącem, a w odniesieniu do analogicznego okresu ub. r. obniżyły się o 2,7%. Na targowiskach za 1 dt pszenicy płacono 43,86 zł, tj. o 0,8% mniej niż przed miesiącem i o 9,6% mniej niż w marcu ub. r.

Średnie ceny skupu **żyta** (34,97 zł/dt) były o 2,6% wyższe niż przed miesiącem i o 20,7% wyższe niż przed rokiem. W obrocie targowiskowym ceny żyta (średnio 33,33 zł/dt) wzrosły w porównaniu z poprzednim miesiącem o 8,1%, natomiast w porównaniu z analogicznym okresem ub. r. obniżyły się o 1,3%.

Ceny **ziemniaków jadalnych** na targowiskach (średnio 88,75 zł/dt) kształtowały się na poziomie o 11,7% wyższym niż przed miesiącem i aż o 115,3% wyższym niż przed rokiem.

W okresie styczeń–marzec br. skup **żywca rzeźnego**³ (w przeliczeniu na mięso) był o 11,9% większy niż w analogicznym okresie ub. r., w tym więcej skupiono żywca wieprzowego i wołowego (z cielęcym) odpowiednio o 28,3% i o 14,6%, natomiast mniej skupiono żywca drobiowego — o 0,4%. W marcu br. skupiono ogółem 22,0 tys. t żywca rzeźnego (w przeliczeniu na mięso), tj. o 11,0% więcej niż w poprzednim miesiącu i o 8,8% więcej niż przed rokiem. Żywca wieprzowego skupiono 10,2 tys. t (o 23,1% więcej niż w marcu ub. r.), drobiowego — 9,7 tys. t (o 4,1% mniej) i wołowego (z cielęcym) — 2,1 tys. t (o 18,7% więcej).

Ceny żywca wieprzowego w skupie w marcu 2006 r. (średnio 3,43 zł/kg) wzrosły w stosunku do poprzedniego miesiąca o 5,7%, a w porównaniu z marcem ub. r. — obniżyły się o 14,2%. Na targowiskach za 1 kg żywca wieprzowego płacono średnio 3,60 zł, tj. o 5,0% więcej niż przed miesiącem i o 13,7% mniej niż przed rokiem.

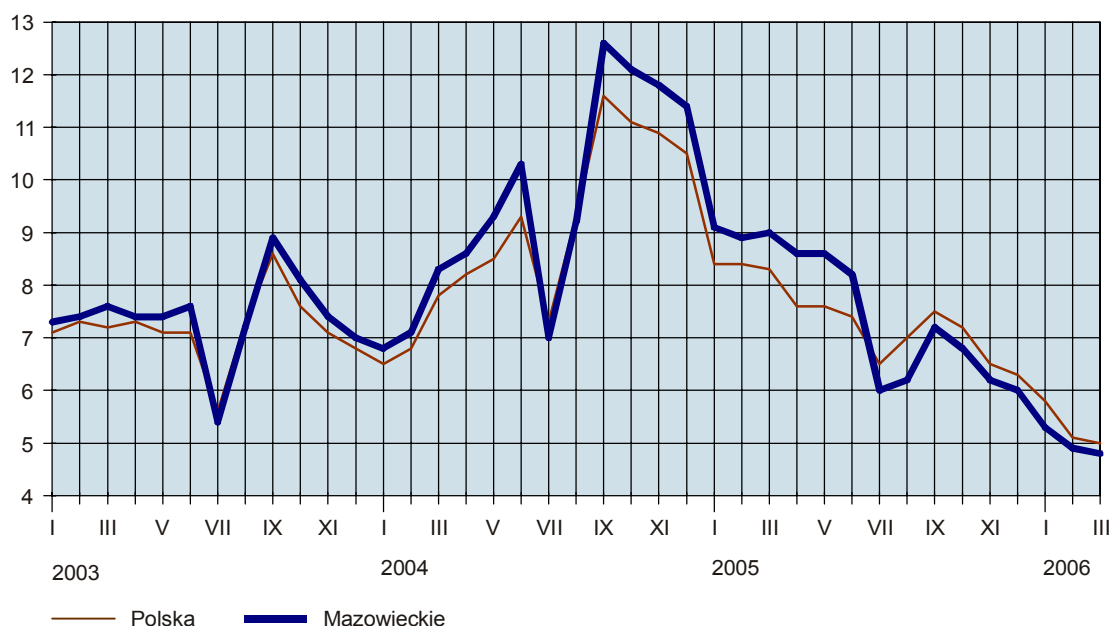
W marcu br., w porównaniu z lutym, pogorszyła się relacja cen skupu żywca wieprzowego zarówno do cen zestawu pasz, jak i do targowiskowych cen żyta. Relacja średniej ceny skupu 1 kg żywca wieprzowego do średniej ceny 1 kg zestawu pasz wynosiła 4,8 (wobec 4,9 przed miesiącem), a do średniej ceny 1 kg żyta na targowiskach — 10,3 (wobec 10,5). Za prosię do chowu w obrocie targowiskowym w marcu br. płacono średnio 123 zł/szt, tj. o 6,5% więcej niż przed miesiącem i o 12,5% mniej niż rok wcześniej.

² Bez skupu realizowanego przez osoby fizyczne.

³ Wołowego, cielęcego, wieprzowego, baraniego, końskiego i drobiowego.

RELACJA CEN SKUPU ŻYWCA WIEPRZOWEGO DO CEN ZESTAWU PASZ^a

(za 1 kg)



^a Zestaw pasz obejmuje: 0,58 kg ziemniaków i 0,35 kg zbóż według cen targowiskowych oraz 0,07 kg mieszanki „PT-2” według cen detalicznych.

W marcu 2006 r. ceny skupu **żywca wołowego** (średnio 4,21 zł/kg) wzrosły w stosunku do poprzedniego miesiąca o 3,2%, a w porównaniu z marcem ub. r. — wzrosły o 0,3%. Ceny bydła rzeźnego w obrocie targowiskowym kształtowały się na poziomie 3,29 zł/kg, tj. o 0,6% niższym niż przed miesiącem i o 4,4% wyższym niż w analogicznym okresie ub. r.

Ceny skupu **drobiu rzeźnego** w marcu br. obniżyły się do 2,47 zł/kg, tj. o 3,8% w odniesieniu do poprzedniego miesiąca i o 16,6% w stosunku do analogicznego miesiąca ub. r.

W marcu br. skupiono 122,0 mln l **mleka**, tj. o 9,3% więcej niż przed miesiącem i o 7,7% mniej niż w marcu ub. r. Za 1 hl mleka płacono średnio 92,78 zł, tj. o 0,7% mniej niż przed miesiącem i o 0,1% mniej niż przed rokiem.

PRZEMYSŁ I BUDOWNICTWO

W marcu 2006 r. **produkcja sprzedana przemysłu** ukształtowała się na poziomie 13742,5 mln zł (w bieżących cenach bazowych) i była (w cenach stałych) wyższa o 10,2% (*w kraju o 16,4%*) w stosunku do lutego br. oraz większa o 14,7% (*w kraju o 16,4%*) w odniesieniu do marca 2005 r.

W porównaniu z marcem 2005 r. wzrost produkcji sprzedanej (w cenach stałych) odnotowano we wszystkich sekcjach przemysłu, w tym najwyższy w przetwórstwie przemysłowym (o 16,0%).

W okresie styczeń–marzec br. produkcja sprzedana przemysłu wyniosła 38880,0 mln zł (w bieżących cenach bazowych) i była (w cenach stałych) wyższa o 16,3% (*w kraju o 12,4%*) od osiągniętej w analogicznym okresie ub. r. Wzrost produkcji sprzedanej odnotowano w przetwórstwie przemysłowym (o 17,3%) oraz

w wytwarzaniu i zaopatrywaniu w energię elektryczną, gaz, wodę (o 12,8%), natomiast spadek — w górnictwie (o 7,3%). Wśród działów zaliczanych do przetwórstwa przemysłowego największy wzrost sprzedaży zanotowano w produkcji sprzętu i urządzeń radiowych, telewizyjnych i telekomunikacyjnych (o 109,6%) oraz w produkcji instrumentów medycznych, precyzyjnych i optycznych, zegarów i zegarków (o 104,2%). Wysoki wzrost odnotowano także m.in. w produkcji wyrobów z pozostałych surowców niemetalicznych (o 37,1%), produkcji pojazdów samochodowych, przyczep i naczep (o 26,8%), produkcji maszyn i aparatury elektrycznej (o 16,6%), produkcji maszyn i urządzeń (o 15,3%), produkcji wyrobów chemicznych (o 14,0%), produkcji wyrobów z metali (o 12,9%), produkcji artykułów spożywczych i napojów (o 11,2%). Spadek sprzedaży wystąpił m.in. w działalności wydawniczej; poligrafii i reprodukcji zapisanych nośników informacji (o 2,3%).

W okresie styczeń–marzec br. w strukturze produkcji sprzedanej przemysłu (w bieżących cenach bazowych) udziały przetwórstwa przemysłowego, wytwarzania i zaopatrywania w energię elektryczną, gaz, wodę oraz górnictwa kształtowały się na poziomie zbliżonym do analogicznego okresu ub. r. i wynosiły odpowiednio: 75,3%, 24,7% i 0,1%.

Wydajność pracy, mierzona produkcją sprzedaną na 1 zatrudnionego w przemyśle, w okresie styczeń–marzec br. wyniosła 116,6 tys. zł (w bieżących cenach bazowych) i była — licząc w cenach stałych — o 14,0% wyższa niż przed rokiem.

Produkcja sprzedana budownictwa w województwie mazowieckim w marcu 2006 r. wyniosła 1557,8 mln zł (w cenach bieżących) i była o 30,3% wyższa niż w lutym br. oraz o 24,7% większa niż w marcu 2005 r.

W okresie styczeń–marzec br. produkcja sprzedana budownictwa zamknęła się kwotą 3960,5 mln zł i była o 14,1% wyższa w porównaniu z analogicznym okresem ub. r.

Produkcja budowlano-montażowa zrealizowana w marcu br. osiągnęła poziom 607,0 mln zł (w cenach bieżących), tj. o 19,4% wyższy niż przed miesiącem i o 15,2% wyższy od notowanego przed rokiem.

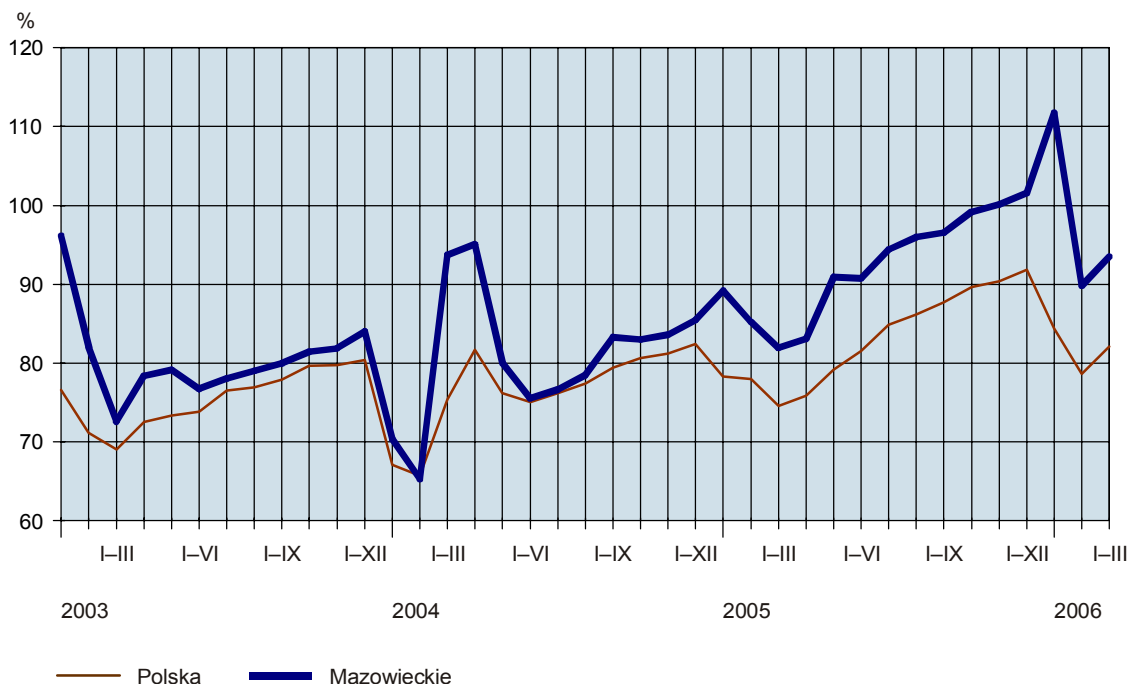
W okresie styczeń–marzec br. produkcja budowlano-montażowa wyniosła 1494,0 mln zł i zwiększyła się o 13,6% w stosunku do analogicznego okresu ub.r. Wzrost produkcji wystąpił w przedsiębiorstwach przygotowujących teren pod budowę (o 42,2%), w podmiotach wykonujących roboty budowlane wykończeniowe (o 22,9%) oraz w przedsiębiorstwach zajmujących się wznoszeniem budynków i budowli; inżynierią lądową i wodną (o 19,7%). Spadek produkcji odnotowano w jednostkach wykonujących instalacje budowlane (o 27,0%).

Udział robót o charakterze inwestycyjnym w produkcji budowlano-montażowej w I kwartale br. wyniósł 54,2% (wobec 49,6% przed rokiem).

W okresie styczeń–marzec br. produkcja budowlano-montażowa stanowiła 37,7% ogółu przychodów w budownictwie. W porównaniu z rokiem ubiegłym udział ten był niższy o 0,2 pkt %.

Wydajność pracy, mierzona produkcją sprzedaną na 1 zatrudnionego w budownictwie, w okresie styczeń–marzec br. wyniosła 63,4 tys. zł i była o 10,9% wyższa niż przed rokiem.

DYNAMIKA PRODUKCJI SPRZEDANEJ BUDOWNICTWA (analogiczny okres 2000 = 100)



HADEL

Sprzedaż detaliczna zrealizowana przez przedsiębiorstwa handlowe i niehandlowe województwa mazowieckiego w marcu 2006 r. osiągnęła wartość 8417,1 mln zł (w cenach bieżących) i była o 20,2% wyższa niż w lutym br. i o 14,1% większa w odniesieniu do marca 2005 r.

W okresie styczeń–marzec br., w porównaniu z analogicznym okresem ub.r., sprzedaż detaliczna wzrosła o 10,6% i zamknęła się kwotą 22380,7 mln zł. Stosunkowo duży wzrost dotyczył sprzedaży włókna, odzieży, obuwia (o 25,5%), pojazdów samochodowych, motocykli, części (o 22,9%) oraz prasy, książek (o 21,4%).

Sprzedaż hurtowa w przedsiębiorstwach handlowych województwa mazowieckiego w marcu 2006 r. wyniosła 15808,5 mln zł (w cenach bieżących) i była większa o 24,8% w stosunku do poprzedniego miesiąca oraz o 19,0% w odniesieniu do marca ub. r.

W okresie styczeń–marzec br. przedsiębiorstwa handlowe zrealizowały sprzedaż hurtową o wartości 41086,2 mln zł, tj. o 15,0% większej niż w analogicznym okresie ub. r.

Sprzedaż hurtowa w przedsiębiorstwach handlu hurtowego w marcu br. ukształtowała się na poziomie o 23,3% wyższym od notowanego przed miesiącem oraz o 23,6% wyższym niż przed rokiem.

W okresie styczeń–marzec br., w stosunku do analogicznego okresu ub. r., sprzedaż hurtowa w przedsiębiorstwach handlu hurtowego zwiększyła się o 19,2%. Zauważalny wzrost dotyczył m.in. sprzedaży maszyn, sprzętu i dodatkowego wyposażenia (o 97,3%), półproduktów i odpadów pochodzenia nierolniczego oraz złomu (o 58,5%), żywności (o 26,1%) oraz wyrobów włókienniczych, odzieży i obuwia (o 24,6%).

WYBRANE DANE O WOJEWÓDZTWIE MAZOWIECKIM

WYSZCZEGÓLNIENIE		I	II	III	IV	V	VI	VII	VIII	IX	X	XI	XII
A – 2005 r.													
B – 2006 r.													
Ludność ^a (w tys. osób)	A	.	.	5146,8	.	.	5150,2	.	.	5156,1	.	.	5154,6 ^b
	B
Bezrobotni zarejestrowani ^a (w tys. osób)	A	362,4	361,7	357,9	351,1	343,5	341,3	339,5	336,8	335,7	329,3	330,0	332,5
	B	341,3	341,3	337,3									
Stopa bezrobocia ^{ac} (w %)	A	15,0	15,0	14,8	14,6	14,3	14,2	14,1	14,0	13,9	13,7	13,7	13,8
	B	14,1	14,1	13,9									
Oferty pracy (w ciągu miesiąca)	A	6173	7247	6242	7248	6583	7979	7310	8135	9050	7880	5643	4913
	B	6315	7381	10145									
Liczba bezrobotnych na 1 ofertę pracy ^a	A	187	119	174	134	126	102	130	115	108	127	143	162
	B	130	110	91									
Przeciętne zatrudnienie w sektorze przedsiębiorstw ^d (w tys. osób)	A	1134,0	1133,9	1138,8	1142,3	1140,8	1144,7	1145,6	1149,5	1150,2	1150,9	1154,5	1159,4
	B	1168,8	1170,2	1176,6									
poprzedni miesiąc = 100	A	100,9	100,0	100,4	100,3	99,9	100,3	100,1	100,3	100,1	100,1	100,3	100,4
	B	100,8	100,1	100,5									
analogiczny miesiąc poprzedniego roku = 100	A	101,1	101,1	101,8	101,8	101,6	101,9	102,1	102,6	102,7	102,5	102,8	103,1
	B	103,1	103,2	103,3									
Przeciętne wynagrodzenia miesięczne brutto w sektorze przedsiębiorstw ^d (w zł)	A	3019,60	3066,80	3179,60	3173,39	3118,46	3150,57	3139,40	3110,13	3105,53	3301,87	3270,83	3425,45
	B	3140,48	3233,10	3350,73									
poprzedni miesiąc = 100	A	91,4	101,6	103,7	99,8	98,3	101,0	99,6	99,1	99,9	106,3	99,1	104,7
	B	91,7	102,9	103,6									
analogiczny miesiąc poprzedniego roku = 100	A	102,6	100,8	101,9	103,0	103,5	101,5	102,6	102,3	96,8	109,5	103,2	103,7
	B	104,0	105,4	105,4									
Mieszkania oddane do użytkowania (od początku roku)	A	2736	4652	6031	8996	10356	11621	13941	16170	18751	21198	23171	28241
	B	2065	3541	6171									
analogiczny okres poprzedniego roku = 100	A	195,0	159,5	101,0	117,9	110,4	101,7	101,9	105,4	114,0	113,5	113,4	118,4
	B	75,5	76,1	102,3									
Nakłady inwestycyjne ^e (w tys. zł; ceny bieżące)	A	8403712	.	.	13726348	.	.	22646137
	B	.	.	.									
analogiczny okres poprzedniego roku = 100 (ceny bieżące)	A	109,7	.	.	109,7	.	.	106,8
	B	.	.	.									

a Stan w końcu okresu. b Dane wstępne. c Udział zarejestrowanych bezrobotnych w cywilnej ludności aktywnej zawodowo. d W przedsiębiorstwach z większą od 9 liczbą pracujących. e W przedsiębiorstwach z większą od 49 liczbą pracujących.

WYBRANE DANE O WOJEWÓDZTWIE MAZOWIECKIM (cd.)

WYSZCZEGÓLNIENIE A – 2005 r. B – 2006 r.	I	II	III	IV	V	VI	VII	VIII	IX	X	XI	XII
Produkcja sprzedana przemysłu ^a (w cenach stałych):												
poprzedni miesiąc = 100	89,2	98,2	113,7	96,9	95,9	103,4	92,7	109,6	107,1	102,7	103,7	101,0
B	91,9	99,6	110,2									
analogiczny miesiąc poprzedniego roku = 100	111,3	109,4	107,9	110,7	110,4	110,5	103,8	107,1	107,6	107,4	108,5	110,7
B	115,3	118,3	114,7									
Produkcja budowlano-montażowa ^a (w cenach bieżących):												
poprzedni miesiąc = 100	34,6	92,7	133,8	142,8	134,6	105,5	102,3	84,4	115,4	96,9	94,1	140,7
B	29,2	127,4	119,4									
analogiczny miesiąc poprzedniego roku = 100	139,2	129,5	123,2	105,8	136,1	140,3	142,3	102,1	114,6	104,3	107,3	111,2
B	94,0	129,1	115,2									
Sprzedaż detaliczna towarów ^a (w cenach bieżących):												
poprzedni miesiąc = 100	67,5	94,2	118,2	103,7	100,7	104,5	100,2	100,8	99,1	106,2	94,1	129,4
B	67,7	97,2	120,2									
analogiczny miesiąc poprzedniego roku = 100	105,5	103,4	102,4	91,9	105,4	107,5	101,1	108,3	105,9	109,1	107,3	108,5
B	108,8	112,2	114,1									
Wskaźnik cen:												
towarów i usług konsumpcyjnych ^b :												
analogiczny okres poprzedniego roku = 100	103,4	.	.	102,3	.	.	101,7	.	.	101,3
B	.	.	.									
skupu ziarna zbóż:												
poprzedni miesiąc = 100	100,1	100,0	99,5	93,3	99,2	92,6	112,1	85,7	106,5	101,2	100,5	100,4
B	101,7	104,1	102,0									
analogiczny miesiąc poprzedniego roku = 100	62,8	61,1	63,4	58,3	56,8	54,7	62,6	81,0	84,3	88,8	92,6	89,1
B	90,4	94,1	96,4									

a W przedsiębiorstwach z większą od 9 liczbą pracujących. b W kwartale.

WYBRANE DANE O WOJEWÓDZTWIE MAZOWIECKIM (dok.)

WYSZCZEGÓLNIENIE		I	II	III	IV	V	VI	VII	VIII	IX	X	XI	XII
A – 2005 r. B – 2006 r.													
Wskaźnik cen (dok.):													
skupu żywca rzeźnego wołowego:													
poprzedni miesiąc = 100		99,9	106,3	103,7	101,2	100,6	104,2	94,5	97,8	98,9	93,6	101,2	100,3
B		102,7	102,8	103,2									
analogiczny miesiąc poprzedniego roku = 100		154,5	149,4	149,4	143,0	129,7	107,2	109,9	104,2	103,5	95,9	100,5	101,2
B		104,1	100,7	100,3									
skupu żywca rzeźnego wieprzowego:													
poprzedni miesiąc = 100		87,5	101,3	101,5	92,7	97,8	103,8	106,1	106,1	99,6	93,7	93,9	98,3
B		93,6	95,1	105,7									
analogiczny miesiąc poprzedniego roku = 100		128,4	121,1	104,3	93,1	88,3	79,9	85,6	89,0	82,9	82,5	80,1	82,1
B		87,8	82,4	85,8									
Relacje cen skupu ^a żywca wieprzowego do cen		9,1	8,9	9,0	8,6	8,6	8,2	6,0	6,2	7,2	6,8	6,2	6,0
1 kg zestawu pasz ^b		5,3	4,9	4,8									
Wskaźnik rentowności obrotu w przedsiębiorstwach ^c :													
brutto ^d (w %)		.	.	5,6	.	.	5,7	.	.	5,9	.	.	5,6
B		.	.	.									
netto ^e (w %)		.	.	4,0	.	.	4,3	.	.	4,6	.	.	4,3
B		.	.	.									
Podmioty gospodarki narodowej ^f		586842	587860	589292	590419	591540	592195	592790	593681	595195	597660	599427	601721
B		602431	603255	604763									
w tym spółki handlowe		60716	61002	61304	61604	61884	62161	61901	62189	62485	62868	63197	63588
B		63867	64196	64560									
w tym z udziałem kapitału zagranicznego		18180	18280	18344	18430	18496	18592	18565	18671	18752	18878	18980	19104
B		19181	19283	19415									

a Ceny bieżące bez VAT. b Zestaw pasz obejmuje: 0,58 kg ziemiaków i 0,35 kg zbóż (wg cen targowiskowych) oraz 0,07 kg mieszanek "PT-2" (wg cen detalicznych). c Z większą od 49 liczbą pracujących; dane są prezentowane narastająco. d Relacja wyniku finansowego brutto do przychodów z całokształtu działalności. e Relacja wyniku finansowego netto do przychodów z całokształtu działalności. f W rejestrze REGON, bez rolników indywidualnych; stan w końcu okresu.