	URZĄD STATYSTYCZNY W WARSZAWIE ul. 1 Sierpnia 21, 02-134 Warszawa	
	<i>Wyniki wstępne</i>	Data opracowania 30.06.2006 r.
Kontakt: e-mail: sekretariatUSWAW@stat.gov.pl tel. 022 846 76 66 fax 022 846 76 67		Internet: www.stat.gov.pl/urzedy/warsz

**KOMUNIKAT
O SYTUACJI SPOŁECZNO-GOSPODARCZEJ
WOJEWÓDZTWA MAZOWIECKIEGO**

Maj 2006

Nr 5

- ⇒ Przeciętne zatrudnienie w sektorze przedsiębiorstw w maju 2006 r. było nieznacznie wyższe niż w kwietniu br. oraz większe od notowanego w maju 2005 r.
- ⇒ W końcu maja br. odnotowano spadek liczby zarejestrowanych bezrobotnych oraz niższą stopę bezrobocia zarówno w stosunku do poprzedniego miesiąca, jak i maja ub. r.
- ⇒ Przeciętne miesięczne wynagrodzenie brutto w sektorze przedsiębiorstw w maju br. było niższe od notowanego przed miesiącem, ale większe niż przed rokiem.
- ⇒ Liczba oddanych do użytkowania mieszkań w okresie styczeń–maj br. była niższa niż przed rokiem. Najwięcej mieszkań przekazali inwestorzy budujący na sprzedaż lub wynajem.
- ⇒ W maju br., w odniesieniu do poprzedniego miesiąca mniej skupiono pszenicy oraz żywca rzeźnego drobiowego; więcej skupiono żyta, żywca rzeźnego wołowego i wieprzowego oraz mleka. W porównaniu z analogicznym okresem ub. r. mniej skupiono pszenicy, ziemniaków oraz żywca rzeźnego wołowego i drobiowego, więcej natomiast – żywca rzeźnego wieprzowego i mleka.
- ⇒ W maju br., w porównaniu z kwietniem wzrosły ceny skupu produktów roślinnych oraz ceny żywca rzeźnego wołowego i drobiowego, obniżyły się natomiast ceny skupu żywca rzeźnego wieprzowego i mleka. W odniesieniu do analogicznego okresu ub. r. wzrosły ceny skupu większości produktów roślinnych oraz mleka. Obniżyły się natomiast ceny skupu żywca rzeźnego wołowego, wieprzowego i drobiowego.
- ⇒ Produkcja sprzedana przemysłu w maju br. była wyższa (licząc w cenach stałych) niż w poprzednim miesiącu oraz wyższa od osiągniętej przed rokiem.
- ⇒ W maju br. produkcja budowlano-montażowa zwiększyła się w stosunku do kwietnia br., ale była mniejsza niż w maju 2005 r.
- ⇒ W maju br. odnotowano wzrost sprzedaży hurtowej w odniesieniu do kwietnia br. oraz maja 2005 r. Sprzedaż detaliczna ukształtowała się na poziomie zbliżonym do poprzedniego miesiąca, ale wyższym niż w maju ub. r.

Prezentowane w Komunikacie dane:

- o pracujących, zatrudnieniu, wynagrodzeniach oraz o przychodach ze sprzedaży produkcji przemysłu i budownictwa, a także o sprzedaży detalicznej i hurtowej towarów dotyczą podmiotów gospodarczych, w których liczba pracujących przekracza 9 osób,
- o skupie produktów rolnych obejmują skup tylko od producentów z terenu województwa; ceny podano bez podatku VAT,
- o wynikach finansowych przedsiębiorstw dotyczą podmiotów gospodarczych prowadzących księgi rachunkowe (z wyjątkiem przedsiębiorstw rolnictwa, łowiectwa, leśnictwa, rybactwa, pośrednictwa finansowego oraz szkół wyższych), w których liczba pracujących przekracza 49 osób,
- o nakładach inwestycyjnych dotyczą podmiotów gospodarczych prowadzących księgi rachunkowe (bez względu na rodzaj działalności), w których liczba pracujących przekracza 49 osób.

Dane w ujęciu wartościowym oraz wskaźniki struktury podano w cenach bieżących. Wskaźniki dynamiki zaprezentowano na podstawie wartości w cenach bieżących, z wyjątkiem przemysłu, dla którego wskaźniki dynamiki podano na podstawie wartości w cenach stałych (średnie ceny bieżące 2000 r.).

Liczby względne (wskaźniki, odsetki) wyliczono na podstawie danych bezwzględnych, wyrażonych z większą dokładnością niż podane w tekście i tablicach.

RYNEK PRACY

W maju 2006 r. **przeciętne zatrudnienie w sektorze przedsiębiorstw** w województwie mazowieckim wyniosło 1183,0 tys. osób i było wyższe o 0,1% niż w kwietniu br. i o 3,7% niż w maju 2005 r. *W kraju przeciętne zatrudnienie było o 0,3% większe niż przed miesiącem oraz o 3,1% większe niż przed rokiem.*

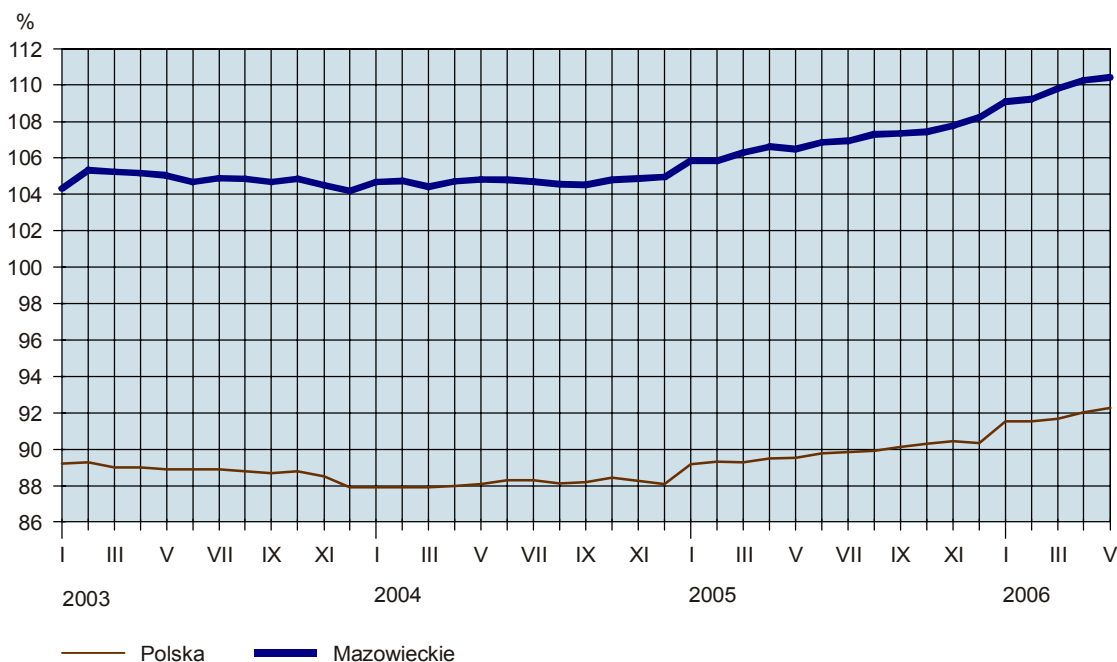
W przedsiębiorstwach sektora publicznego zatrudnienie wyniosło 329,5 tys. osób, tj. mniej w stosunku do poprzedniego miesiąca, jak i do analogicznego miesiąca ub. r. odpowiednio o 0,5% i 1,7%, a w sektorze prywatnym — 853,5 tys. osób, tj. więcej o 0,4% niż przed miesiącem i o 6,0% niż w maju ub. r.

W porównaniu z majem 2005 r. wzrost przeciętnego zatrudnienia odnotowano m.in. w sekcjach: górnictwo (o 13,4%), obsługa nieruchomości i firm (o 9,8%), handel i naprawy (o 5,9%), budownictwo (o 4,2%), przetwórstwo przemysłowe (o 3,8%), hotele i restauracje (o 2,5%). Przeciętne zatrudnienie obniżyło się natomiast w wytwarzaniu i zaopatrywaniu w energię elektryczną, gaz, wodę (o 6,4%). Spośród działów przetwórstwa przemysłowego o stosunkowo dużym udziale w zatrudnieniu zwiększyło się ono m.in. w produkcji sprzętu i urządzeń radiowych, telewizyjnych i telekomunikacyjnych (o 24,3%), produkcji maszyn i urządzeń (o 9,2%), produkcji wyrobów z metali (o 8,7%), produkcji artykułów spożywczych i napojów (o 4,0%), produkcji wyrobów chemicznych (o 2,3%). Spadek zatrudnienia wystąpił m.in. w działalności wydawniczej; poligrafii i reprodukcji zapisanych nośników informacji (o 1,2%).

W odniesieniu do kwietnia br. największy wzrost przeciętnego zatrudnienia odnotowano w budownictwie (o 2,2%) i górnictwie (o 1,2%),

W okresie styczeń–maj br. przeciętne zatrudnienie w sektorze przedsiębiorstw wyniosło 1175,5 tys. osób i było o 3,3% (*w kraju o 2,6%*) większe niż w analogicznym okresie ub. r.

DYNAMIKA PRZECIĘTNEGO ZATRUDNIENIA W SEKTORZE PRZEDSIĘBIORSTW
(przeciętne miesięczne 2000 = 100)



W końcu maja 2006 r. **liczba bezrobotnych zarejestrowanych** w urzędach pracy województwa mazowieckiego wyniosła 315,4 tys. osób i była mniejsza o 10,7 tys. (o 3,3%) niż w końcu kwietnia br. oraz o 28,1 tys. (o 8,2%) niż w maju 2005 r.

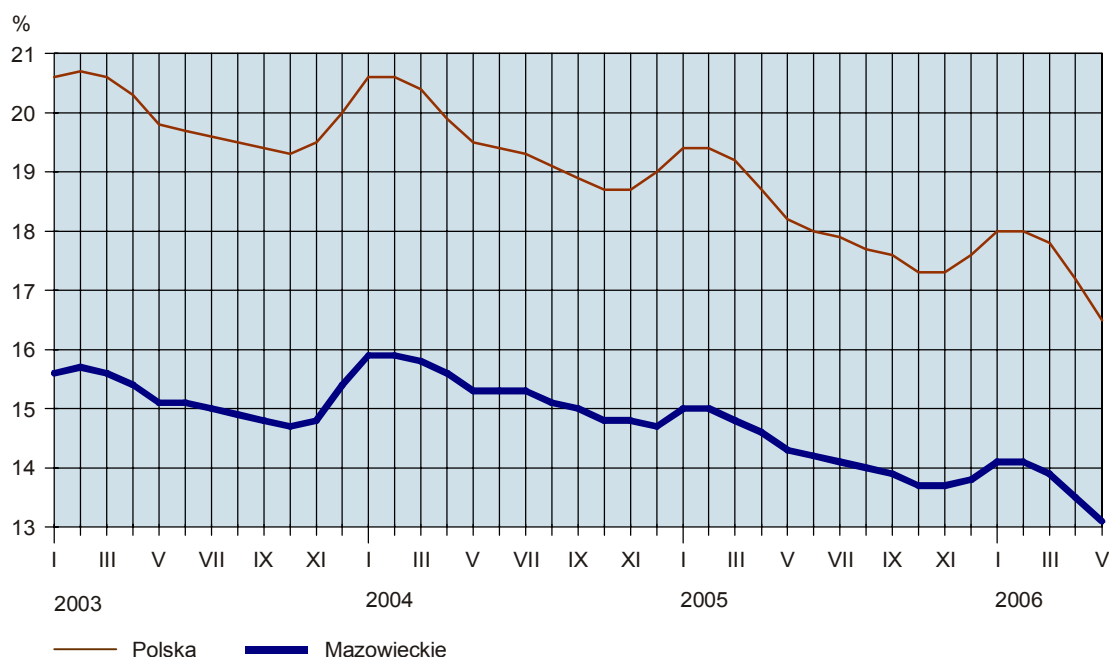
Z ogólnej liczby bezrobotnych:

- 50,6% stanowiły kobiety (przed rokiem — 49,5%),
- 42,8% to mieszkańcy wsi (w roku ubiegłym — 42,0%),
- 74,7% stanowiły osoby poprzednio pracujące (przed rokiem — 75,1%),
- 86,9% nie posiadało prawa do zasiłku (rok wcześniej — 88,2%).

Stopa bezrobocia rejestrowanego w województwie ukształtowała się na poziomie 13,1% i była mniejsza o 0,4 pkt % niż w kwietniu br. oraz o 1,2 pkt % niż w maju 2005 r. *Wskaźnik krajowy wyniósł 16,5% i był niższy o 0,7 pkt % niż przed miesiącem i o 1,7 pkt % niż przed rokiem.*

STOPA BEZROBOCIA REJESTROWANEGO

Stan w końcu miesiąca



W maju br. w urzędach pracy **zarejestrowało się** 21,2 tys. osób, tj. więcej o 18,1% niż w kwietniu br. oraz o 13,1% więcej niż przed rokiem. Wśród bezrobotnych nowo zarejestrowanych 69,9% stanowiły osoby rejestrujące się po raz kolejny (przed miesiącem 79,2%, przed rokiem 71,8%). Udział osób zwolnionych z przyczyn dotyczących zakładu pracy w ogólnej liczbie nowych rejestracji wyniósł podobnie jak przed miesiącem 3,6% (przed rokiem 4,1%). Spośród osób nowo zarejestrowanych 39,6% mieszkało na wsi (przed miesiącem 36,5%, przed rokiem 38,5%).

W ciągu miesiąca z ewidencji urzędów pracy **wyrejestrowano** 31,9 tys. osób, tj. więcej o 9,7% niż w kwietniu br. i o 21,1% niż w maju ub. r. Z ogólnej liczby wyrejestrowanych 46,4% podjęło pracę, a 31,8%

utraciło status bezrobotnego w wyniku niepotwierdzenia gotowości do podjęcia pracy (wobec odpowiednio 50,7% i 25,4% przed miesiącem oraz 47,7% i 37,7% przed rokiem).

Liczba ofert pracy zgłoszonych w maju br. przez zakłady do urzędów pracy wyniosła 10487 (przed miesiącem 9960, a przed rokiem 6583). W końcu maja br. urzędy pracy dysponowały aktualnymi ofertami zatrudnienia dla 4383 osób (wobec 4128 przed miesiącem i 2736 przed rokiem), co oznacza, że na 1 ofertę przypadało 72 bezrobotnych (w kwietniu br. — 79, a w maju ub. r. — 126).

Z danych urzędów pracy wynika, że według stanu w końcu maja br. 12 zakładów pracy zapowiedziało zwolnienie w najbliższym czasie 1052 pracowników (przed rokiem odpowiednio 31 zakładów, 3113 pracowników).

WYNAGRODZENIA

Przeciętne miesięczne wynagrodzenie brutto w sektorze przedsiębiorstw w województwie mazowieckim w maju br. wyniosło 3229,78 zł i było niższe o 1,4% od notowanego przed miesiącem, ale o 3,6% większe niż przed rokiem. *W kraju przeciętne miesięczne wynagrodzenie brutto w sektorze przedsiębiorstw wyniosło 2549,70 zł, co oznacza spadek w stosunku do kwietnia br. o 0,8%, a w odniesieniu do maja 2005 r. — wzrost o 5,2%.*

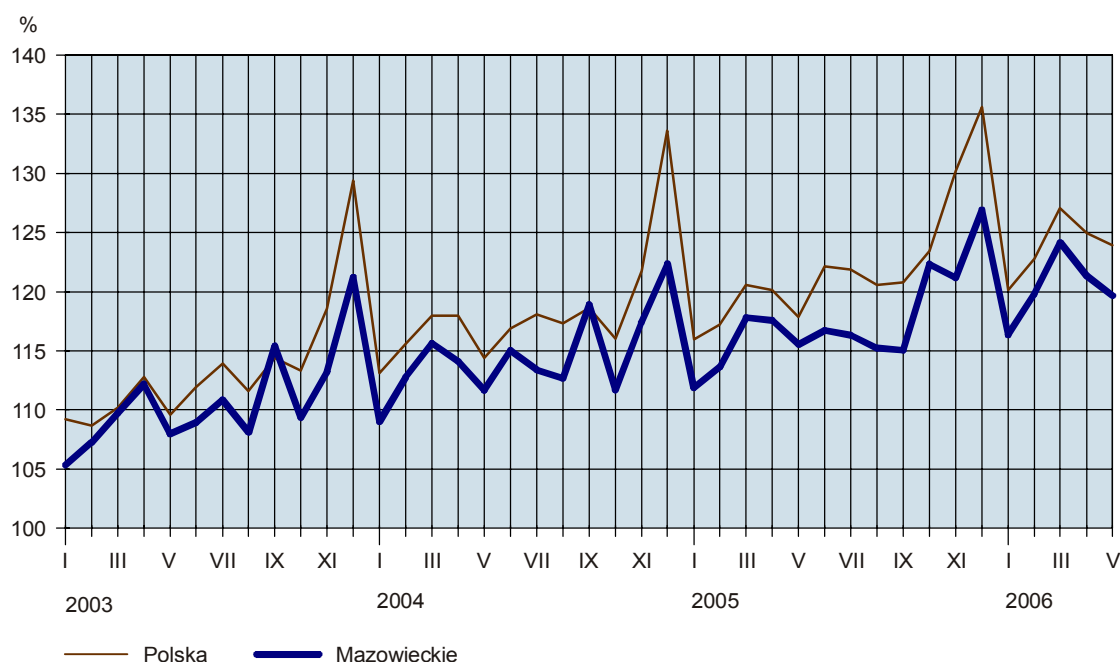
Wzrost przeciętnego wynagrodzenia brutto w stosunku do maja 2005 r. odnotowano m.in. w sekcjach: górnictwo (o 42,1%), budownictwo (o 5,4%), obsługa nieruchomości i firm (o 5,3%), przetwórstwo przemysłowe (o 3,0%), wytwarzanie i zaopatrywanie w energię elektryczną, gaz, wodę oraz handel i naprawy (po 2,8%), hotele i restauracje (o 1,8%), transport, gospodarka magazynowa i łączność (o 1,6%). Spośród działów przetwórstwa przemysłowego o stosunkowo dużym udziale w zatrudnieniu wzrost przeciętnego wynagrodzenia brutto zanotowano m.in. w produkcji wyrobów z metali (o 8,4%), produkcji odzieży i wyrobów futrzarskich (o 8,1%), w działalności wydawniczej; poligrafii i reprodukcji zapisanych nośników informacji (o 7,3%), w produkcji wyrobów gumowych i z tworzyw sztucznych (o 5,0%), produkcji artykułów spożywczych i napojów (o 4,0%), produkcji wyrobów chemicznych (o 3,4%). Spadek przeciętnego wynagrodzenia wystąpił w produkcji maszyn i urządzeń (o 9,2%) oraz w produkcji sprzętu i urządzeń radiowych, telewizyjnych i telekomunikacyjnych (o 8,1%).

W porównaniu z kwietniem br. największy spadek przeciętnego wynagrodzenia odnotowano w wytwarzaniu i zaopatrywaniu w energię elektryczną, gaz, wodę (o 22,7%), a największy wzrost w górnictwie (o 18,1%).

Przeciętne miesięczne wynagrodzenie brutto w sektorze publicznym w maju br. wyniosło 2723,76 zł (mniej o 1,4% niż przed miesiącem oraz o 4,2% więcej niż przed rokiem), a w sektorze prywatnym — 3425,09 zł (odpowiednio mniej o 1,4% i o 2,9% więcej).

W okresie styczeń–maj br. przeciętne wynagrodzenie w sektorze przedsiębiorstw ukształtowało się na poziomie 3245,53 zł i było większe o 4,1% (*w kraju 2547,51 zł; wzrost o 4,6%*) niż w analogicznym okresie ub. r.

**DYNAMIKA PRZECIĘTNEGO MIESIĘCZNEGO WYNAGRODZENIA BRUTTO
W SEKTORZE PRZEDSIĘBIORSTW**
(przeciętne miesięczne 2000 = 100)



MIESZKANIA

Według wstępnych danych¹, w maju br. **oddano do użytkowania** 1845 mieszkań, tj. o 35,7% więcej (w kraju o 1,4% więcej) niż przed rokiem. Najwięcej mieszkań przekazali inwestorzy budujący na sprzedaż lub wynajem — 752 (40,8% ogólnej liczby oddanych mieszkań) oraz inwestorzy indywidualni — 658 (35,7%).

W okresie styczeń–maj br. oddano do użytkowania 9968 mieszkań, tj. (podobnie jak w kraju) o 3,7% mniej niż w analogicznym okresie ub. r. Spadek liczby oddanych mieszkań odnotowano w budownictwie zakładowym (z 72 do 17 mieszkań), w budownictwie indywidualnym (z 4109 do 3579) oraz przeznaczonym na sprzedaż lub wynajem (z 4786 do 4395). Wzrost liczby mieszkań wystąpił natomiast w budownictwie komunalnym, w którym przekazano 540 mieszkań wobec 174 przed rokiem oraz w budownictwie społecznym czynszowym — 262 wobec 167 i w budownictwie spółdzielczym — 1175 wobec 1048.

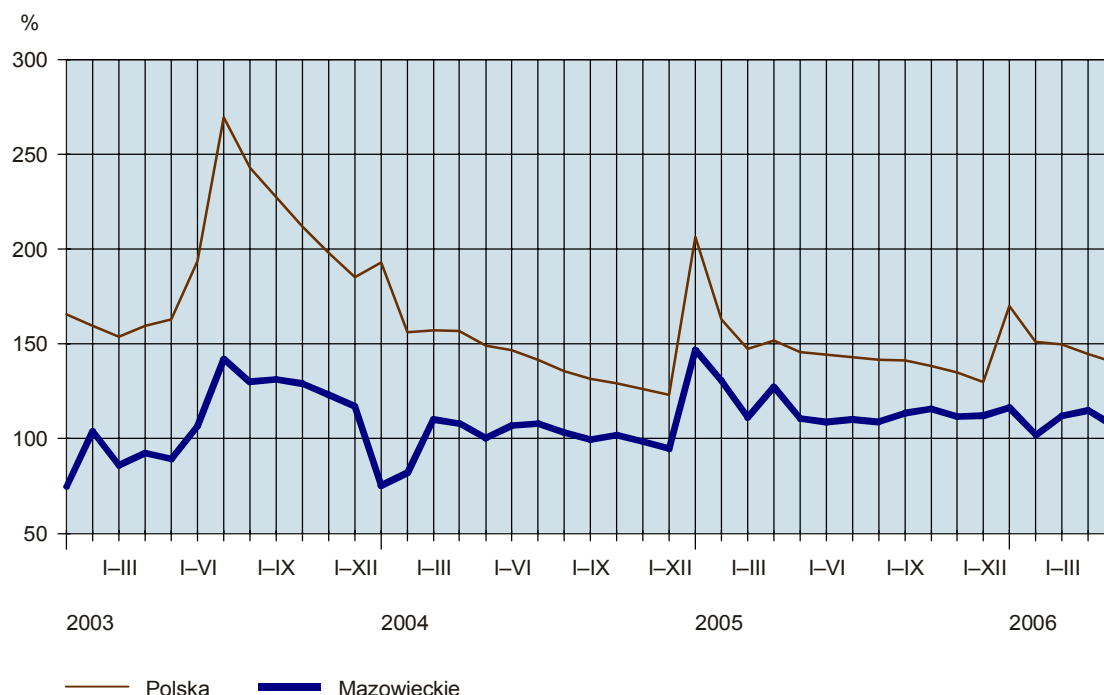
Przeciętna powierzchnia użytkowa 1 mieszkania przekazanego do użytkowania w okresie styczeń–maj br. wyniosła 95,0 m² (o 3,3 m² mniej niż przed rokiem), w tym w budownictwie indywidualnym — 152,2 m² (o 3,0 m² mniej).

W okresie styczeń–maj br. **rozpoczęto budowę** 9223 mieszkań (o 22,0% mniej niż w analogicznym okresie ub. r.), a starostwa powiatowe wydały **pozwolenia na budowę** 14356 nowych mieszkań (o 23,2% więcej), w tym 5212 w budynkach realizowanych przez inwestorów indywidualnych.

¹ Dane meldunkowe – mogą ulec zmianie po opracowaniu sprawozdań kwartalnych.

DYNAMIKA MIESZKAŃ ODDANYCH DO UŻYTKOWANIA

(analogiczny okres 2000 = 100)



U w a g a. Znaczny spadek wielkości efektów budownictwa mieszkaniowego notowany w 2004 r. w porównaniu z 2003 r. spowodowany był dużą liczbą mieszkań wykazanych jako oddane do użytkowania w 2003 r., kiedy w związku z zapowiadaną zmianą (od lipca 2003 r.) ustawy *Prawo budowlane* wielu inwestorów dopełniło formalności prawnych związanych z zakończeniem robót.

ROLNICTWO

Warunki pogodowe w maju br. na obszarze województwa mazowieckiego były zróżnicowane, ale na ogół korzystne dla rozwoju roślin. Występujące w ciągu miesiąca opady oraz umiarkowane temperatury powietrza korzystnie wpłynęły na stan uwilgotnienia gleby oraz wzrost i rozwój zbóż i upraw okopowych. Warunki meteorologiczne sprzyjały również kwitnieniu roślin sadowniczych, obserwowano jednak stosunkowo słaby oblot pszczoł, co mogło wpłynąć na zmniejszenie zawiązywania owoców.

Skup zbóż podstawowych konsumpcyjnych i paszowych (łącznie z mieszkankami zbożowymi) w okresie lipiec 2005 r. – maj 2006 r. ² wyniósł 349,6 tys. t i był o 1,0% większy niż przed rokiem. **Pszenicy** skupiono 270,2 tys. t (o 4,5% więcej niż przed rokiem), co stanowiło 59,2% zbiorów (wobec 53,3% przed rokiem). Skup **żyta** wyniósł 50,7 tys. t (o 25,3% mniej niż w analogicznym okresie ub. r.) i stanowił 7,3% zbiorów, wobec 8,7% przed rokiem.

² Według danych sprawozdawczych za II półrocze 2005 r. oraz danych meldunkowych (bez skupu realizowanego przez osoby fizyczne) za styczeń–maj 2006 r.

W maju br. skup zbóż wyniósł 20,6 tys. t i był mniejszy o 2,6% niż przed miesiącem i o 7,3% niż w maju ub. r. Pszenicy skupiono 13,7 tys. t, tj. o 4,2% mniej niż w kwietniu br. i o 17,6% mniej niż przed rokiem, a żyta — 3,9 tys. t, tj. odpowiednio więcej o 16,0% i o 18,3%.

W maju 2006 r. **ceny pszenicy** w skupie (średnio 41,35 zł/dt) wzrosły o 0,9% w porównaniu z poprzednim miesiącem, a w odniesieniu do analogicznego okresu ub. r. o 2,4%. Na targowiskach za 1 dt pszenicy płacono 43,14 zł, tj. o 5,4% mniej niż przed miesiącem i o 4,2% mniej niż w maju ub. r.

Średnie ceny skupu **żyta** (36,48 zł/dt) były o 4,9% wyższe niż przed miesiącem i o 37,6% wyższe niż przed rokiem. W obrocie targowiskowym ceny żyta (średnio 32,57 zł/dt) obniżyły się w porównaniu z poprzednim miesiącem o 1,5%, natomiast w porównaniu z analogicznym okresem ub. r. wzrosły o 9,9%.

Ceny **ziemniaków jadalnych** na targowiskach (średnio 85,82 zł/dt) kształtowały się na poziomie o 7,6% niższym niż przed miesiącem, ale o 121,6% wyższym niż przed rokiem.

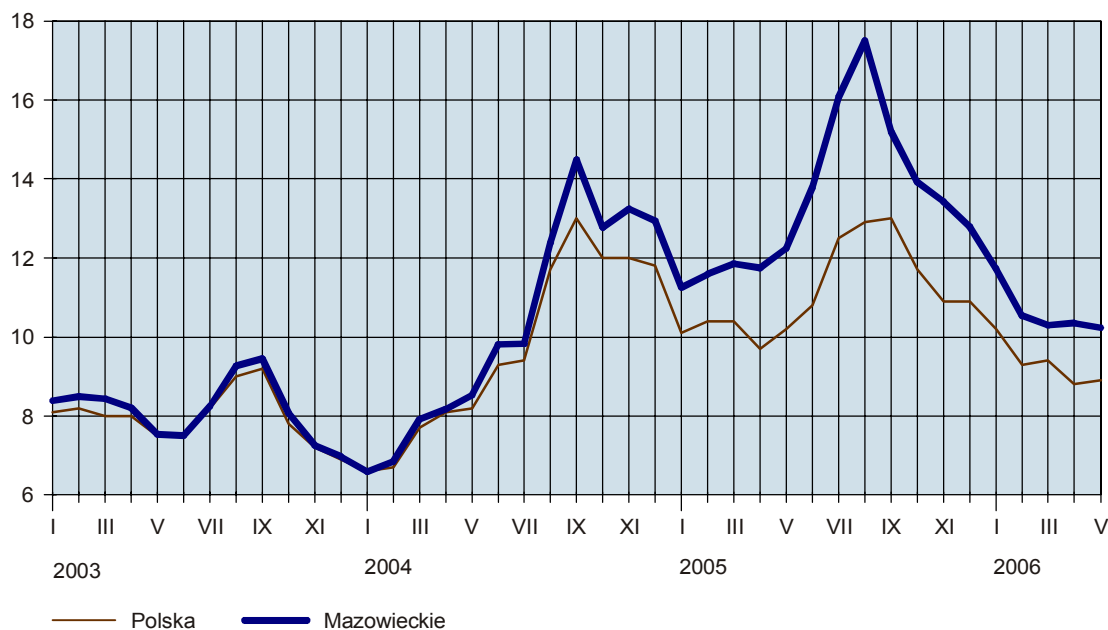
W maju br. skupiono ogółem 21,3 tys. t **żywca rzeźnego**³ (w przeliczeniu na mięso), tj. o 5,2% więcej niż w poprzednim miesiącu i o 6,0% więcej niż przed rokiem. Żywca wieprzowego skupiono 10,3 tys. t (o 18,0% więcej niż w maju ub. r.), drobiowego — 8,9 tys. t (o 3,4% mniej) i wołowego (z cielęcym) — 2,0 tys. t (o 1,7% mniej).

Ceny żywca wieprzowego w skupie w maju 2006 r. (średnio 3,33 zł/kg) obniżyły się w stosunku do poprzedniego miesiąca o 2,6%, a w porównaniu z majem ub. r. — obniżyły się o 8,1%. Na targowiskach za 1 kg żywca wieprzowego płacono średnio 3,44 zł, tj. o 2,8% mniej niż przed miesiącem i o 0,3% mniej niż przed rokiem.

W maju br., w porównaniu z kwietniem, pogorszyła się relacja cen skupu żywca wieprzowego do targowiskowych cen żyta (odpowiednio z 10,4 do 10,2). Za prosię do chowu w obrocie targowiskowym w maju br. płacono średnio 112 zł/szt, tj. o 5,1% mniej niż przed miesiącem i o 17,4% mniej niż rok wcześniej.

RELACJA CEN SKUPU^a ŻYWCA WIEPRZOWEGO DO CEN TARGOWISKOWYCH ŻYTA

(za 1 kg)



^a Ceny bieżące bez VAT.

W maju 2006 r. ceny skupu **żywca wołowego** (średnio 4,25 zł/kg) wzrosły w stosunku do poprzedniego miesiąca o 0,3%, a w porównaniu z majem ub. r. — obniżyły się o 0,6%. Ceny bydła rzeźnego w obrocie targowiskowym kształtowały się na poziomie 3,15 zł/kg, tj. o 8,7% niższym niż przed miesiącem i o 0,3% wyższym niż w analogicznym okresie ub. r.

Ceny skupu **drobiu rzeźnego** w maju br. wzrosły w odniesieniu do poprzedniego miesiąca o 5,9% (do 2,59 zł/kg), natomiast w stosunku do analogicznego miesiąca ub. r. obniżyły się o 15,8%.

W maju br. skupiono 159,4 mln l **mleka**, tj. o 18,1% więcej niż przed miesiącem i o 2,8% więcej niż w maju ub. r. Za 1 hl mleka płacono średnio 89,93 zł, tj. o 1,6% mniej niż przed miesiącem i o 1,7% więcej niż przed rokiem.

PRZEMYSŁ I BUDOWNICTWO

W maju 2006 r. **produkcja sprzedana przemysłu** ukształtowała się na poziomie 13440,1 mln zł (w bieżących cenach bazowych) i była (w cenach stałych) wyższa o 4,7% (*w kraju o 7,3%*) w stosunku do kwietnia br. i o 19,1% (*podobnie w kraju*) większa w odniesieniu do maja 2005 r.

W porównaniu z analogicznym miesiącem ub. r. wzrost produkcji sprzedanej odnotowano we wszystkich sekcjach przemysłu, w tym w przetwórstwie przemysłowym — o 23,0%, a w wytwarzaniu i zaopatrywaniu w energię elektryczną, gaz, wodę — o 0,5%. W górnictwie, którego udział w strukturze produkcji sprzedanej przemysłu (w bieżących cenach bazowych) jest najmniejszy (0,1% w maju br.), produkcja sprzedana zwiększyła się o 79,3%. Wśród działów zaliczanych do przetwórstwa przemysłowego największy wzrost sprzedaży wystąpił m.in. w produkcji sprzętu i urządzeń radiowych, telewizyjnych i telekomunikacyjnych (o 101,5%), produkcji wyrobów z pozostałych surowców niemetalicznych (o 77,9%) oraz w produkcji instrumentów medycznych, precyzyjnych i optycznych, zegarów i zegarków (o 58,4%). Wysoki wzrost zanotowano także w produkcji odzieży i wyrobów futrzarskich (o 29,2%), produkcji maszyn i urządzeń (o 25,9%), produkcji wyrobów chemicznych (o 24,8%), produkcji maszyn i aparatury elektrycznej (o 21,8%), produkcji pojazdów samochodowych, przyczep i naczep (o 21,0%), produkcji skór wyprawionych i wyrobów z nich (o 18,8%), produkcji masy włóknistej oraz papieru (o 15,4%), produkcji drewna i wyrobów z drewna oraz ze słomy i wikliny (o 14,3%) oraz w produkcji wyrobów z metali (o 10,9%).

W porównaniu z kwietniem br. wzrost produkcji sprzedanej odnotowano w górnictwie (o 66,1%) oraz w przetwórstwie przemysłowym (o 8,4%), a spadek w wytwarzaniu i zaopatrywaniu w energię elektryczną, gaz, wodę (o 12,4%).

Wydajność pracy, mierzona produkcją sprzedaną na 1 zatrudnionego w przemyśle, w maju br. wyniosła 39943 zł (w bieżących cenach bazowych) i była — licząc w cenach stałych — o 16,0% wyższa niż w maju ub. r.

W okresie styczeń–maj br. produkcja sprzedana przemysłu wyniosła 65894,9 mln zł (w bieżących cenach bazowych) i była (w cenach stałych) wyższa o 16,1% (*w kraju o 12,3%*) niż w analogicznym okresie ub. r.

³ Wołowego, cielęcego, wieprzowego, baraniego, końskiego i drobiowego.

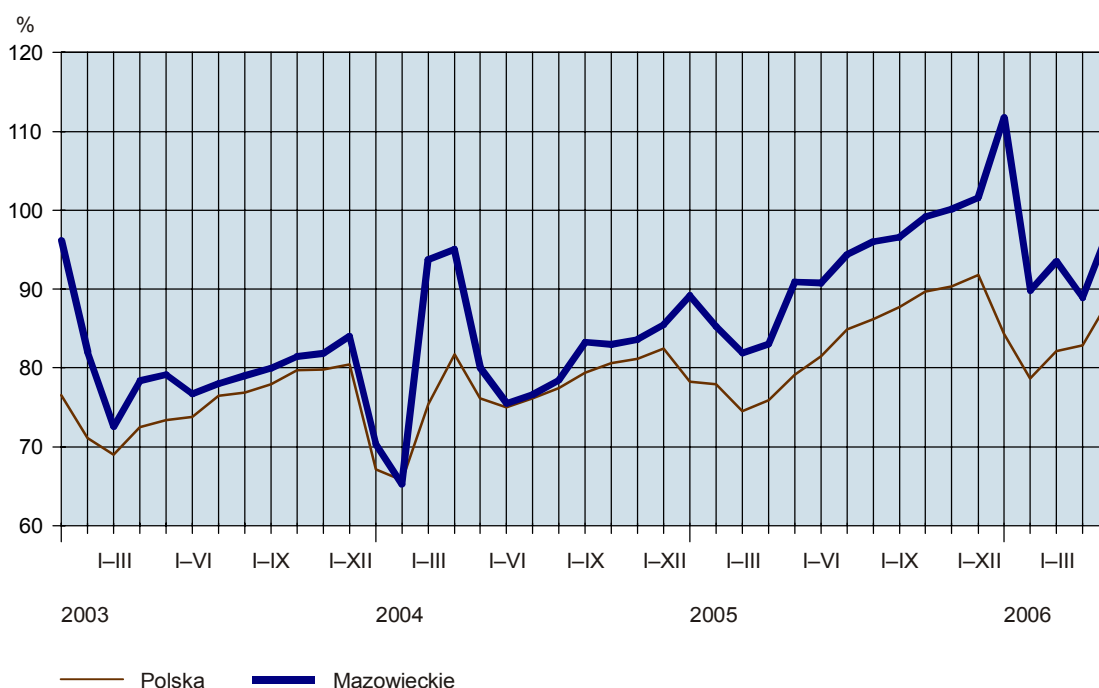
Produkcja sprzedana budownictwa w województwie mazowieckim w maju 2006 r. wyniosła (w cenach bieżących) 2271,5 mln zł i była o 37,5% wyższa niż w kwietniu br. i o 11,9% większa niż w maju 2005 r.

Produkcja budowlano-montażowa zrealizowana w maju br. wyniosła 944,4 mln zł (w cenach bieżących) i stanowiła 41,6% ogółu przychodów w budownictwie. W stosunku do poprzedniego miesiąca produkcja budowlano-montażowa zwiększyła się o 29,0%, natomiast w porównaniu z majem 2005 r. zmniejszyła się o 6,8%. Spadek produkcji w odniesieniu do maja ub. r. odnotowano w przedsiębiorstwach wykonujących roboty budowlane wykończeniowe (o 23,2%), w podmiotach zajmujących się wznoszeniem obiektów budowlanych; inżynierią lądową i wodną (o 7,5%) oraz w jednostkach wykonujących instalacje budowlane (o 5,5%). Wzrost produkcji wystąpił w przedsiębiorstwach przygotowujących teren pod budowę (o 54,2%).

Wydajność pracy, mierzona produkcją sprzedaną na 1 zatrudnionego w budownictwie, w maju br. wyniosła 34924 zł i była o 34,5% wyższa niż przed miesiącem i o 7,4% większa niż przed rokiem.

W okresie styczeń–maj br. produkcja sprzedana budownictwa zamknęła się kwotą 7822,5 mln zł i była o 7,3% większa w porównaniu z analogicznym okresem ub. r. Produkcja budowlano-montażowa osiągnęła w tym czasie poziom 3203,0 mln zł, tj. o 1,1% wyższy od notowanego przed rokiem.

DYNAMIKA PRODUKCJI SPRZEDANEJ BUDOWNICTWA
(analogiczny okres 2000 = 100)



HANDEL

Sprzedaż detaliczna zrealizowana przez przedsiębiorstwa handlowe i niehandlowe województwa mazowieckiego w maju 2006 r. ukształtowała się na poziomie zbliżonym do poprzedniego miesiąca i wyniosła 8711,1 mln zł (w cenach bieżących). W porównaniu z majem 2005 r. zwiększyła się o 13,1%. Największy wzrost w stosunku do analogicznego miesiąca ub. r. dotyczył sprzedaży mebli, rtv, agd (o 31,3%), włókna, odzieży, obuwia (o 26,5%) oraz prasy, książek (o 18,9%).

W okresie styczeń–maj br., w porównaniu z analogicznym okresem ub. r., sprzedaż detaliczna zwiększyła się o 11,1% i zamknęła się kwotą 39883,8 mln zł.

Sprzedaż hurtowa w przedsiębiorstwach handlowych województwa mazowieckiego w maju 2006 r. wyniosła 15360,4 mln zł (w cenach bieżących), co oznacza wzrost o 4,0% w stosunku do kwietnia br., a w odniesieniu do maja ub. r. — o 18,1%.

W okresie styczeń–maj br. przedsiębiorstwa handlowe zrealizowały sprzedaż hurtową o wartości 71344,1 mln zł, tj. o 15,6% większej niż w analogicznym okresie 2005 r.

Sprzedaż hurtowa w przedsiębiorstwach handlu hurtowego w maju br. ukształtowała się na poziomie wyższym o 4,8% od notowanego przed miesiącem i o 23,8% wyższym niż przed rokiem. Wysoki wzrost w stosunku do maja 2005 r. dotyczył m.in. sprzedaży półproduktów i odpadów pochodzenia nierolniczego oraz złomu (o 67,0%), a także maszyn, sprzętu i dodatkowego wyposażenia (o 63,8%).

W okresie styczeń–maj br. sprzedaż hurtowa w przedsiębiorstwach handlu hurtowego była o 19,3% wyższa niż w analogicznym okresie ub. r.

WYBRANE DANE O WOJEWÓDZTWIE MAZOWIECKIM

WYSZCZEGÓLNIENIE A – 2005 r. B – 2006 r.	I	II	III	IV	V	VI	VII	VIII	IX	X	XI	XII
Ludność ^a (w tys. osób)	A -	-	5146,8	-	-	5150,2	-	-	5156,1	-	-	5157,7*
Bezrobotni zarejestrowani ^a (w tys. osób)	B -	-	357,9	-	-	341,3	339,5	336,8	335,7	329,3	330,0	332,5
Stopa bezrobocia ^{ab} (w %)	A 15,0	15,0	14,8	14,6	14,3	14,2	14,1	14,0	13,9	13,7	13,7	13,8
Oferty pracy (w ciągu miesiąca)	B 14,1	14,1	13,9	13,5	13,1	102	130	115	108	127	143	162
Liczba bezrobotnych na 1 ofertę pracy ^a	A 6173	7247	6242	7248	6583	7979	7310	8135	9050	7880	5643	4913
Przeciętne zatrudnienie w sektorze przedsiębiorstw ^c (w tys. osób)	B 6315	7381	10145	9960	10487	102	130	115	108	127	143	162
poprzedni miesiąc = 100	A 187	119	174	134	126	102	130	115	108	127	143	162
analogiczny miesiąc poprzedniego roku = 100	B 130	110	91	79	72	102	130	115	108	127	143	162
Przeciętne wynagrodzenia miesięczne brutto w sektorze przedsiębiorstw ^c (w zł)	A 1134,0	1133,9	1138,8	1142,3	1140,8	1144,7	1145,6	1149,5	1150,2	1150,9	1154,5	1159,4
poprzedni miesiąc = 100	B 1168,8	1170,2	1176,6	1181,3	1183,0	100,3	100,1	100,3	100,1	100,1	100,3	100,4
analogiczny miesiąc poprzedniego roku = 100	A 100,9	100,0	100,4	100,3	99,9	100,3	100,1	100,3	100,1	100,1	100,3	100,4
Przeciętne wynagrodzenia miesięczne brutto w sektorze przedsiębiorstw ^c (w zł)	B 100,8	100,1	100,5	100,4	100,1	101,9	102,1	102,6	102,7	102,5	102,8	103,1
poprzedni miesiąc = 100	A 101,1	101,1	101,8	101,8	101,6	101,9	102,1	102,6	102,7	102,5	102,8	103,1
analogiczny miesiąc poprzedniego roku = 100	B 103,1	103,2	103,3	103,4	103,7	101,0	99,6	99,1	99,9	106,3	99,1	104,7
Mieszkania oddane do użytkowania (od początku roku)	A 3019,60	3066,80	3179,60	3173,39	3118,46	3150,57	3139,40	3110,13	3105,53	3301,87	3270,83	3425,45
analogiczny miesiąc poprzedniego roku = 100	B 3140,48	3233,10	3350,73	3275,11	3229,78	101,0	99,6	99,1	99,9	106,3	99,1	104,7
Nakłady inwestycyjne ^d (w tys. zł; ceny bieżące)	A 91,4	101,6	103,7	99,8	98,3	8403712	-	-	13726348	-	-	22646137
analogiczny miesiąc poprzedniego roku = 100	B 91,7	102,9	103,6	97,7	98,6	109,7	-	-	109,7	-	-	106,8
Mieszkania oddane do użytkowania (od początku roku)	A 102,6	100,8	101,9	103,0	103,5	101,5	102,6	102,3	96,8	109,5	103,2	103,7
analogiczny miesiąc poprzedniego roku = 100	B 104,0	105,4	105,4	103,2	103,6	11621	13941	16170	18751	21198	23171	28241
Nakłady inwestycyjne ^d (w tys. zł; ceny bieżące)	A 2736	4652	6031	8996	10356	11621	13941	16170	18751	21198	23171	28241
analogiczny miesiąc poprzedniego roku = 100	B 2169	3632	6075	8123*	9968	101,7	101,9	105,4	114,0	113,5	113,4	118,4
Nakłady inwestycyjne ^d (w tys. zł; ceny bieżące)	A 195,0	159,5	101,0	117,9	110,4	101,7	101,9	105,4	114,0	113,5	113,4	118,4
analogiczny miesiąc poprzedniego roku = 100	B 79,3	78,1	100,7	90,3	96,3	8403712	-	-	13726348	-	-	22646137
Nakłady inwestycyjne ^d (w tys. zł; ceny bieżące)	A -	-	-	-	-	109,7	-	-	109,7	-	-	106,8
analogiczny miesiąc poprzedniego roku = 100	B -	-	-	-	-	109,7	-	-	109,7	-	-	106,8

a Stan w końcu okresu. b Udział zarejestrowanych bezrobotnych w cywilnej ludności aktywnej zawodowo. c W przedsiębiorstwach z większą od 9 liczbą pracujących. d W przedsiębiorstwach z większą od 49 liczbą pracujących; dane są prezentowane narastająco. * Dane zostały zmienione w stosunku do już opublikowanych.

WYBRANE DANE O WOJEWÓDZTWIE MAZOWIECKIM (cd.)

WYSZCZEGÓLNIENIE A – 2005 r. B – 2006 r.	I	II	III	IV	V	VI	VII	VIII	IX	X	XI	XII
Produkcja sprzedana przemysłu ^a (w cenach stałych):												
poprzedni miesiąc = 100	89,2	98,2	113,7	96,9	95,9	103,4	92,7	109,6	107,1	102,7	103,7	101,0
B	91,9	99,6	110,2	92,0	104,7							
analogiczny miesiąc poprzedniego roku = 100	111,3	109,4	107,9	110,7	110,4	110,5	103,8	107,1	107,6	107,4	108,5	110,7
B	115,3	118,3	114,7	109,0	119,1							
Produkcja budowlano-montażowa ^a (w cenach bieżących):												
poprzedni miesiąc = 100	34,6	92,7	133,8	142,8	134,6	105,5	102,3	84,4	115,4	96,9	94,1	140,7
B	29,2	127,4	119,4	120,6	129,0							
analogiczny miesiąc poprzedniego roku = 100	139,2	129,5	123,2	105,8	136,1	140,3	142,3	102,1	114,6	104,3	107,3	111,2
B	94,0	129,1	115,2	97,3	93,2							
Sprzedaż detaliczna towarów ^a (w cenach bieżących):												
poprzedni miesiąc = 100	67,5	94,2	118,2	103,7	100,7	104,5	100,2	100,8	99,1	106,2	94,1	129,4
B	67,7	97,2	120,2	103,5	100,0							
analogiczny miesiąc poprzedniego roku = 100	105,5	103,4	102,4	91,9	105,4	107,5	101,1	108,3	105,9	109,1	107,3	108,5
B	108,8	112,2	114,1	113,8	113,1							
Wskaźnik cen:												
towarów i usług konsumpcyjnych ^b :												
analogiczny okres poprzedniego roku = 100	103,4	.	.	102,3	.	.	101,7	.	.	101,3
B	.	.	100,8	.	.							
skupu ziarna zbóż:												
poprzedni miesiąc = 100	100,1	100,0	99,5	93,3	99,2	92,6	112,1	85,7	106,5	101,2	100,5	100,4
B	101,7	104,1	102,0	99,5	101,8							
analogiczny miesiąc poprzedniego roku = 100	62,8	61,1	63,4	58,3	56,8	54,7	62,6	81,0	84,3	88,8	92,6	89,1
B	90,4	94,1	96,4	102,9	105,6							

a W przedsiębiorstwach z większą od 9 liczbą pracujących. b W kwartale.

WYBRANE DANE O WOJEWÓDZTWIE MAZOWIECKIM (dok.)

WYSZCZEGÓLNIENIE A – 2005 r. B – 2006 r.	I	II	III	IV	V	VI	VII	VIII	IX	X	XI	XII
Wskaźnik cen (dok.):												
skupu żywca rzeźnego wołowego:												
poprzedni miesiąc = 100 A	99,9	106,3	103,7	101,2	100,6	104,2	94,5	97,8	98,9	93,6	101,2	100,3
B	102,7	102,8	103,2	100,6	100,3							
analogiczny miesiąc poprzedniego roku = 100 A	154,5	149,4	149,4	143,0	129,7	107,2	109,9	104,2	103,5	95,9	100,5	101,2
B	104,1	100,7	100,3	99,7	99,4							
skupu żywca rzeźnego wieprzowego:												
poprzedni miesiąc = 100 A	87,5	101,3	101,5	92,7	97,8	103,8	106,1	106,1	99,6	93,7	93,9	98,3
B	93,6	95,1	105,7	99,7	97,4							
analogiczny miesiąc poprzedniego roku = 100 A	128,4	121,1	104,3	93,1	88,3	79,9	85,6	89,0	82,9	82,5	80,1	82,1
B	87,8	82,4	85,8	92,3	91,9							
Relacje cen skupu ^a żywca wieprzowego do cen targowiskowych 1 kg żyła	11,3	11,6	11,9	11,7	12,2	13,8	16,1	17,5	15,2	13,9	13,4	12,8
B	11,7	10,5	10,3	10,4	10,2							
Wskaźnik rentowności obrotu w przedsiębiorstwach ^b :												
brutto ^c (w %)..... A	.	.	5,6	.	.	5,7	.	.	5,9	.	.	5,6
B	.	.	4,9	.	.							
netto ^d (w %)..... A	.	.	4,0	.	.	4,3	.	.	4,6	.	.	4,3
B	.	.	3,5	.	.							
Podmioty gospodarki narodowej ^e A	586842	587860	589292	590419	591540	592195	592790	593681	595195	597660	599427	601721
B	602431	603255	604763	605329	605322							
w tym spółki handlowe..... A	60716	61002	61304	61604	61884	62161	61901	62189	62485	62868	63197	63588
B	63867	64196	64560	65001	65336							
w tym z udziałem kapitału zagranicznego A	18180	18280	18344	18430	18496	18592	18565	18671	18752	18878	18980	19104
B	19181	19283	19415	19546	19665							

a Ceny bieżące bez VAT. b Z większą od 49 liczbą pracujących; dane są prezentowane narastająco. c Relacja wyniku finansowego brutto do przychodów z całokształtu działalności. d Relacja wyniku finansowego netto do przychodów z całokształtu działalności. e W rejestrze REGON, bez rolników indywidualnych; stan w końcu okresu.