	<b>URZĄD STATYSTYCZNY W WARSZAWIE</b> ul. 1 Sierpnia 21, 02-134 Warszawa	
	Wyniki wstępne	Data opracowania 31.08.2006 r.
Kontakt: e-mail: sekretariatUSWAW@stat.gov.pl tel. 022 846 76 66 fax 022 846 76 67		
Internet: www.stat.gov.pl/urzedz/warsz		

**KOMUNIKAT  
O SYTUACJI SPOŁECZNO-GOSPODARCZEJ  
WOJEWÓDZTWA MAZOWIECKIEGO**

Lipiec 2006

Nr 7

\*\*\*

- ⇒ Przeciętne zatrudnienie w sektorze przedsiębiorstw w lipcu 2006 r. ukształtowało się na poziomie zbliżonym do poprzedniego miesiąca, ale wyższym niż przed rokiem.
- ⇒ W końcu lipca br. odnotowano spadek liczby zarejestrowanych bezrobotnych oraz niższą stopę bezrobocia w stosunku do czerwca br., jak i lipca ub. r.
- ⇒ Przeciętne miesięczne wynagrodzenie brutto w sektorze przedsiębiorstw w lipcu br. było wyższe od notowanego przed miesiącem oraz większe niż przed rokiem.
- ⇒ Wyniki finansowe przedsiębiorstw w okresie styczeń–czerwiec 2006 r. kształtowały się korzystniej niż w analogicznym okresie 2005 r.
- ⇒ Nakłady inwestycyjne poniesione przez przedsiębiorstwa w okresie styczeń–czerwiec 2006 r. były wyższe niż przed rokiem.
- ⇒ Liczba oddanych do użytkowania mieszkań w okresie styczeń–lipiec br. była wyższa niż przed rokiem. Najwięcej mieszkań przekazali inwestorzy budujący na sprzedaż lub wynajem.
- ⇒ W lipcu 2006 r. odnotowano mniejszy niż przed miesiącem skup ziarna zbóż, żywca rzeźnego wołowego, wieprzowego i drobiowego oraz mleka. Więcej skupiono ziemniaków. W odniesieniu do lipca 2005 r. mniej skupiono ziarna zbóż, ziemniaków, żywca rzeźnego wołowego i drobiowego oraz mleka. Więcej skupiono żywca rzeźnego wieprzowego.
- ⇒ W lipcu 2006 r., w porównaniu z czerwcem, wzrosły ceny skupu żywca rzeźnego wieprzowego i drobiowego. Obniżyły się natomiast ceny skupu pszenicy, żyta, ziemniaków, żywca rzeźnego wołowego oraz mleka. W odniesieniu do lipca 2005 r. odnotowano wzrost cen skupu żyta, ziemniaków oraz mleka, natomiast spadek cen skupu pszenicy, żywca rzeźnego wołowego, wieprzowego i drobiowego.
- ⇒ Produkcja sprzedana przemysłu w lipcu br. była niższa (licząc w cenach stałych) niż w poprzednim miesiącu, ale wyższa od osiągniętej przed rokiem.
- ⇒ W lipcu br. produkcja budowlano-montażowa zmniejszyła się w stosunku do czerwca br., jak i lipca 2005 r.
- ⇒ W lipcu br. odnotowano wzrost sprzedaży hurtowej w odniesieniu do czerwca br. oraz lipca ub. r. Sprzedaż detaliczna ukształtowała się na poziomie zbliżonym do poprzedniego miesiąca, ale wyższym niż w lipcu 2005 r.

*Prezentowane w Komunikacie dane:*

- o pracujących, zatrudnieniu, wynagrodzeniach oraz o przychodach ze sprzedaży produkcji przemysłu i budownictwa, a także o sprzedaży detalicznej i hurtowej towarów dotyczą podmiotów gospodarczych, w których liczba pracujących przekracza 9 osób,
- o skupie produktów rolnych obejmują skup tylko od producentów z terenu województwa; ceny podano bez podatku VAT,
- o wynikach finansowych przedsiębiorstw dotyczą podmiotów gospodarczych prowadzących księgi rachunkowe (z wyjątkiem przedsiębiorstw rolnictwa, łowiectwa, leśnictwa, rybactwa, pośrednictwa finansowego oraz szkół wyższych), w których liczba pracujących przekracza 49 osób,
- o nakładach inwestycyjnych dotyczą podmiotów gospodarczych prowadzących księgi rachunkowe (bez względu na rodzaj działalności), w których liczba pracujących przekracza 49 osób.

Dane w ujęciu wartościowym oraz wskaźniki struktury podano w cenach bieżących. Wskaźniki dynamiki zaprezentowano na podstawie wartości w cenach bieżących, z wyjątkiem przemysłu, dla którego wskaźniki dynamiki podano na podstawie wartości w cenach stałych (średnie ceny bieżące 2000 r.).

Liczby względne (wskaźniki, odsetki) wyliczono na podstawie danych bezwzględnych, wyrażonych z większą dokładnością niż podane w tekście i tablicach.

## RYNEK PRACY

W lipcu 2006 r. **przeciętne zatrudnienie w sektorze przedsiębiorstw** w województwie mazowieckim ukształtowało się na poziomie zbliżonym do poprzedniego i wyniosło 1186,6 tys. osób. W porównaniu z lipcem ub. r. zwiększyło się o 3,6%. *W kraju przeciętne zatrudnienie było o 0,2% większe niż przed miesiącem oraz o 3,3% wyższe niż przed rokiem.*

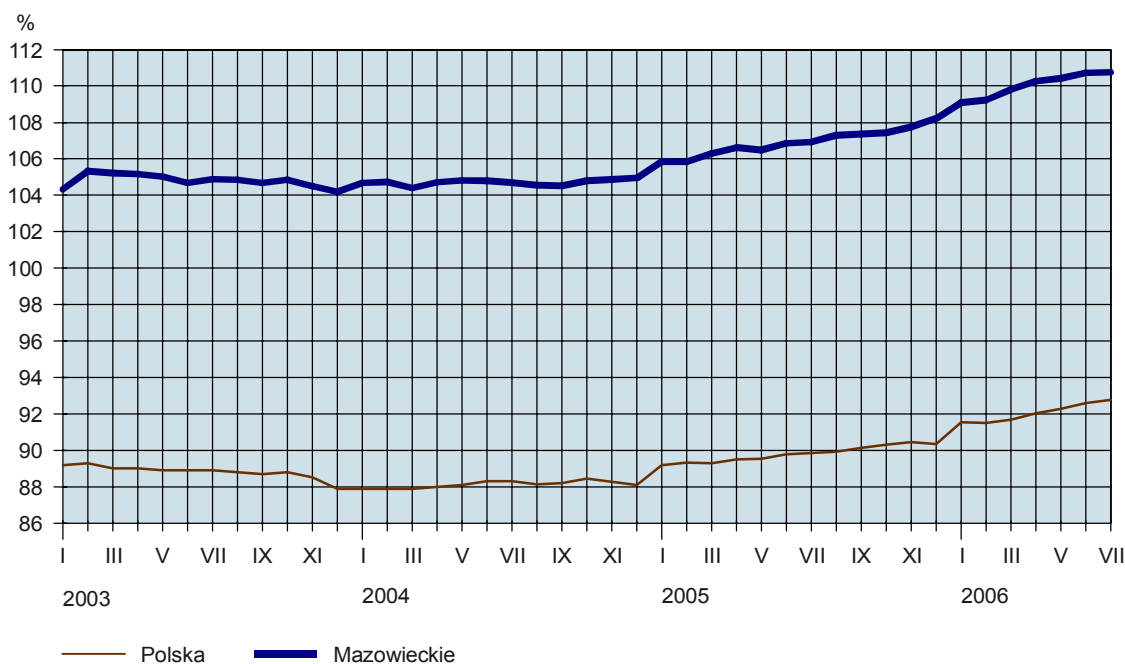
Wzrost przeciętnego zatrudnienia w stosunku do lipca 2005 r. odnotowano m.in. w sekcjach: górnictwo (o 16,3%), obsługa nieruchomości i firm (o 8,3%), przetwórstwo przemysłowe (o 4,3%), budownictwo (o 4,2%), handel i naprawy (o 3,8%), transport, gospodarka magazynowa i łączność (o 1,5%). Przeciętne zatrudnienie obniżyło się natomiast w wytwarzaniu i zaopatrywaniu w energię elektryczną, gaz, wodę (o 1,5%). Spośród działów przetwórstwa przemysłowego o stosunkowo dużym udziale w zatrudnieniu zwiększyło się ono m.in. w produkcji sprzętu i urządzeń radiowych, telewizyjnych i telekomunikacyjnych (o 25,2%), produkcji maszyn i urządzeń (o 11,5%), produkcji wyrobów z metali (o 9,1%), produkcji artykułów spożywczych i napojów (o 4,8%), produkcji wyrobów gumowych i z tworzyw sztucznych (o 3,4%) oraz w produkcji wyrobów chemicznych (o 3,2%). Spadek zatrudnienia wystąpił m.in. w działalności wydawniczej; poligrafii i reprodukcji zapisanych nośników informacji (o 1,8%).

W odniesieniu do czerwca br. największy wzrost zatrudnienia odnotowano w hotelach i restauracjach oraz w obsłudze nieruchomości i firm (po 1,4%), a największy spadek w handlu i naprawach (o 1,0%).

W przedsiębiorstwach sektora publicznego przeciętne zatrudnienie w lipcu br. wyniosło 329,1 tys. osób, tj. mniej o 1,1% niż w lipcu ub. r., a w sektorze prywatnym — 857,5 tys. osób, tj. odpowiednio o 5,5% więcej. W porównaniu z czerwcem br., zarówno w sektorze publicznym jak i prywatnym, przeciętne zatrudnienie nie zmieniło się.

W okresie styczeń–lipiec br. przeciętne zatrudnienie w sektorze przedsiębiorstw wyniosło 1177,5 tys. osób i było o 3,1% (*w kraju o 2,7%*) większe niż w analogicznym okresie ub. r.

**DYNAMIKA PRZECIĘTNEGO ZATRUDNIENIA W SEKTORZE PRZEDSIĘBIORSTW**  
(przeciętne miesięczne 2000 = 100)



W końcu lipca 2006 r. **liczba bezrobotnych zarejestrowanych** w urzędach pracy województwa mazowieckiego wyniosła 302,9 tys. osób i była mniejsza o 3,5 tys. osób (o 1,1%) niż w końcu czerwca br. oraz o 36,6 tys. (o 10,8%) niż w lipcu 2005 r.

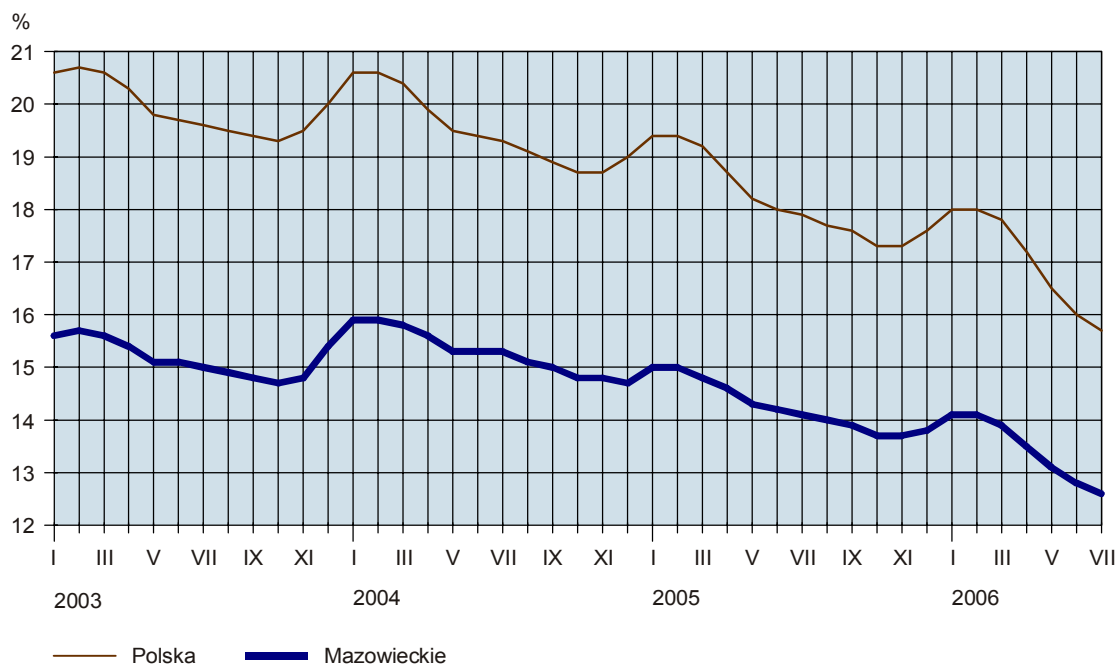
Z ogólnej liczby bezrobotnych:

- 52,1% stanowiły kobiety (przed rokiem — 50,7%),
- 42,6% to mieszkańcy wsi (w roku ubiegłym — 42,0%),
- 74,1% stanowiły osoby poprzednio pracujące (przed rokiem — 73,8%),
- 87,2% nie posiadało prawa do zasiłku (rok wcześniej — 88,3%).

**Stopa bezrobocia rejestrowanego** w województwie ukształtowała się na poziomie 12,6% i była mniejsza o 0,2 pkt % niż w czerwcu br. oraz o 1,5 pkt % niż w lipcu 2005 r. *Wskaźnik krajowy wyniósł 15,7% i był niższy o 0,3 pkt % niż przed miesiącem i o 2,2 pkt % niż przed rokiem.*

### STOPA BEZROBOCIA REJESTROWANEGO

Stan w końcu miesiąca



W lipcu br. w urzędach pracy **zarejestrowano** 24,0 tys. osób, tj. więcej o 12,5% niż przed miesiącem oraz o 8,7% mniej niż przed rokiem. Wśród bezrobotnych nowo zarejestrowanych 70,7% stanowiły osoby rejestrujące się po raz kolejny (przed miesiącem 67,9%, a przed rokiem 63,9%), 3,1% — osoby zwolnione z przyczyn dotyczących zakładu pracy (wobec 2,9% przed miesiącem i 3,0% przed rokiem), a 39,5% — osoby zamieszkałe na wsi (przed miesiącem 38,2%, w roku ubiegłym 39,7%).

W ciągu miesiąca z ewidencji urzędów pracy **wyrejestrowano** 27,5 tys. osób, tj. mniej o 9,4% niż w czerwcu br. i o 2,0% niż w lipcu ub. r. Z ogólnej liczby wyrejestrowanych 41,6% podjęło pracę, a 36,7% utraciło status bezrobotnego w wyniku niepotwierdzenia gotowości do podjęcia pracy (wobec odpowiednio 42,7% i 33,4% przed miesiącem oraz 39,5% i 38,7% przed rokiem).

Liczba ofert pracy zgłoszonych w lipcu br. przez zakłady do urzędów pracy wyniosła 8868 (przed miesiącem 9927, a przed rokiem 7310). W końcu lipca br. urzędy pracy dysponowały aktualnymi ofertami zatrudnienia dla 4251 osób (wobec 4560 przed miesiącem i 2612 przed rokiem), co oznacza, że na 1 ofertę przypadało 71 bezrobotnych (w czerwcu br. — 67, a w lipcu ub. r. — 130).

Z danych urzędów pracy wynika, że według stanu w końcu lipca br. 13 zakładów pracy zapowiedziało zwolnienie w najbliższym czasie 1649 pracowników (przed rokiem odpowiednio 30 zakładów, 3621 pracowników).

\*\*\*

## WYNAGRODZENIA

**Przeciętne miesięczne wynagrodzenie brutto w sektorze przedsiębiorstw w województwie mazowieckim** w lipcu br. wyniosło 3274,98 zł i było wyższe o 0,6% od notowanego przed miesiącem oraz o 4,3% większe niż przed rokiem. *W kraju przeciętne miesięczne wynagrodzenie brutto w sektorze przedsiębiorstw wyniosło 2647,80 zł, co oznacza wzrost w stosunku do czerwca br. o 0,9%, a w odniesieniu do lipca 2005 r. — o 5,6%.*

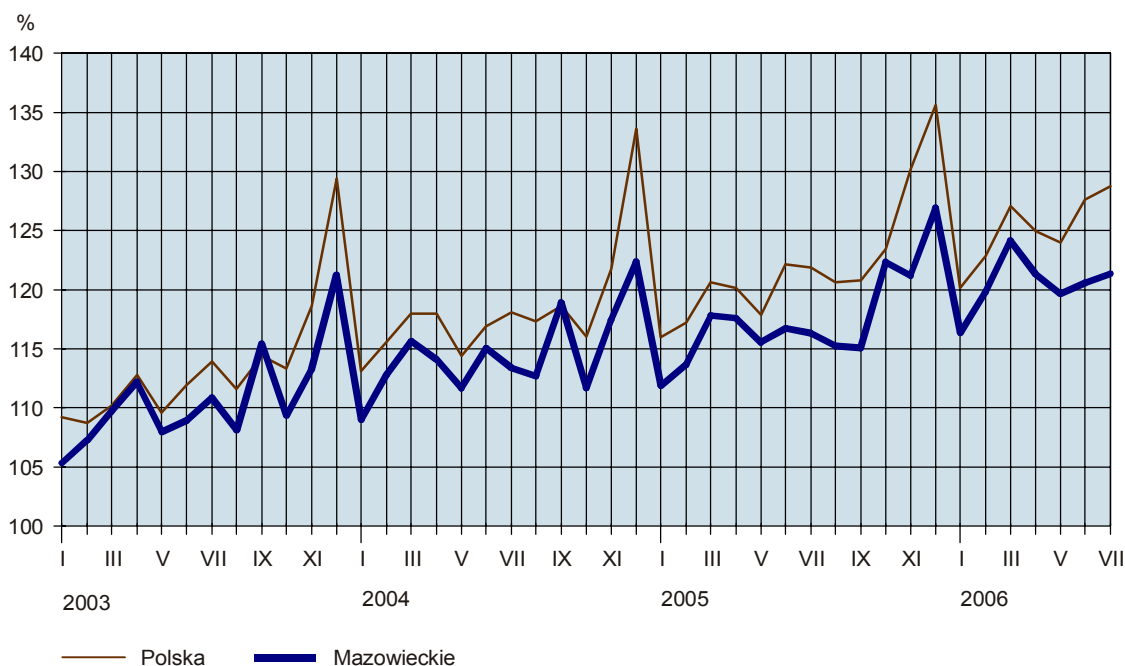
W porównaniu z lipcem 2005 r. wzrost przeciętnego wynagrodzenia odnotowano m.in. w sekcjach: górnictwo (o 20,8%), wytwarzanie i zaopatrywanie w energię elektryczną, gaz, wodę (o 10,9%), budownictwo (o 8,3%), obsługa nieruchomości i firm (o 6,5%), przetwórstwo przemysłowe (o 5,9%), handel i naprawy (o 2,0%), transport, gospodarka magazynowa i łączność (o 1,0%). Spośród działów przetwórstwa przemysłowego o stosunkowo dużym udziale w zatrudnieniu wzrost przeciętnego wynagrodzenia brutto zanotowano m.in. w produkcji wyrobów z metali (o 8,4%), produkcji wyrobów gumowych i z tworzyw sztucznych (o 8,1%), produkcji artykułów spożywczych i napojów (o 7,0%), produkcji wyrobów chemicznych (o 6,9%), produkcji odzieży i wyrobów futrzarskich (o 5,5%), w działalności wydawniczej; poligrafii i reprodukcji zapisanych nośników informacji (o 4,6%). Spadek przeciętnego wynagrodzenia wystąpił m.in. w produkcji sprzętu i urządzeń radiowych, telewizyjnych i telekomunikacyjnych (o 7,4%).

W stosunku do czerwca br. największy wzrost przeciętnego wynagrodzenia odnotowano w wytwarzaniu i zaopatrywaniu w energię elektryczną, gaz, wodę (o 10,2%), a największy spadek w hotelach i restauracjach (o 3,6%).

Przeciętne miesięczne wynagrodzenie brutto w sektorze publicznym w lipcu br. wyniosło 2866,00 zł (więcej o 2,1% niż przed miesiącem oraz o 3,2% niż przed rokiem), a w sektorze prywatnym — 3431,93 zł (odpowiednio więcej o 0,2% i o 4,4%).

W okresie styczeń–lipiec br. przeciętne wynagrodzenie w sektorze przedsiębiorstw ukształtowało się na poziomie 3250,65 zł i było większe o 4,2% (*w kraju 2575,23 zł; wzrost o 4,8%*) niż w analogicznym okresie ub. r.

**DYNAMIKA PRZECIĘTNEGO MIESIĘCZNEGO WYNAGRODZENIA BRUTTO  
W SEKTORZE PRZEDSIĘBIORSTW**  
(przeciętne miesięczne 2000 = 100)



\*\*\*

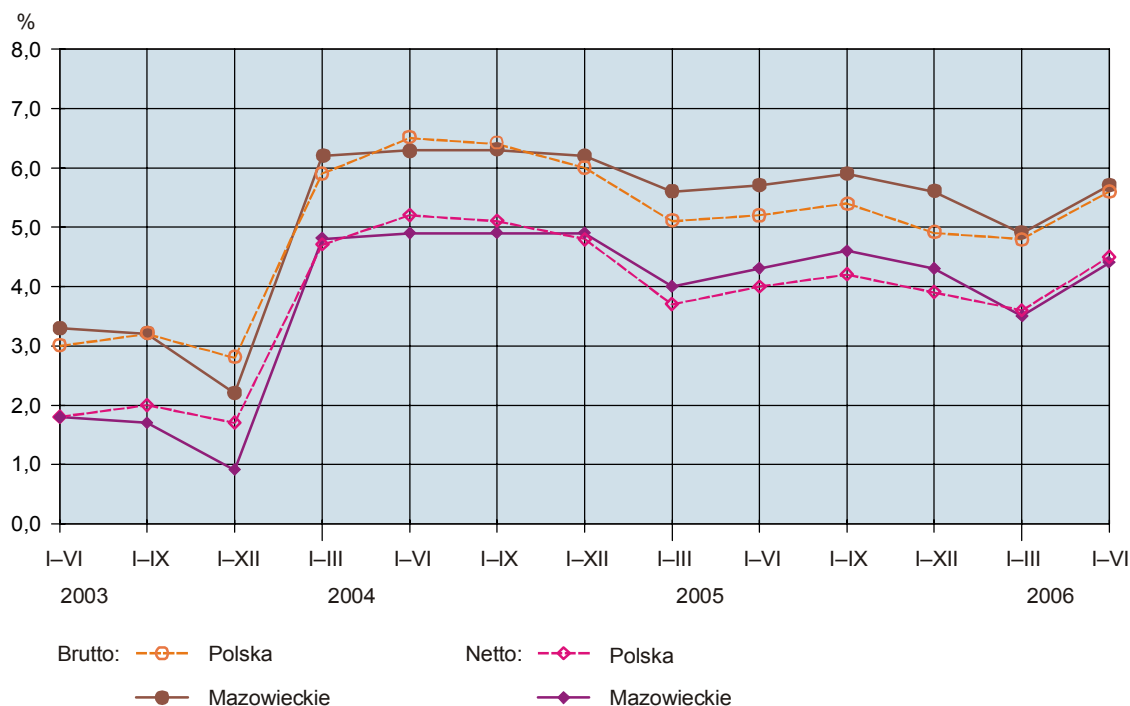
## FINANSE PRZEDSIĘBIORSTW

W okresie styczeń–czerwiec 2006 r. **przychody z całokształtu działalności** badanych przedsiębiorstw osiągnęły wartość 242750,0 mln zł i były o 11,8% (w kraju o 12,7%) wyższe niż przed rokiem, natomiast koszty uzyskania tych przychodów osiągnęły wartość 228938,3 mln zł i były wyższe o 11,7% (w kraju o 12,2%). W omawianym okresie szybciej wzrastał koszt własny sprzedanych produktów oraz wartość sprzedanych towarów i materiałów (wzrost o 13,0%) niż przychody netto ze sprzedaży produktów, towarów i materiałów (wzrost o 12,4%) i wyniosły odpowiednio 221236,3 mln zł i 234641,0 mln zł. Wpłynęło to na pogorszenie rentowności sprzedaży.

Wynik finansowy na działalności gospodarczej wyniósł 13811,7 mln zł. Po uwzględnieniu wyniku zdarzeń nadzwyczajnych w kwocie minus 16,3 mln zł wynik finansowy brutto osiągnął wartość 13795,3 mln zł i był o 11,1% wyższy w porównaniu z analogicznym okresem 2005 r. Obciążenia wyniku finansowego brutto wyniosły 3024,5 mln zł (w tym podatkiem dochodowym 2649,4 mln zł). W efekcie wynik finansowy netto zamknął się kwotą 10770,9 mln zł, wobec 9361,9 mln zł przed rokiem. W omawianym okresie zysk netto wykazało 68,5% (w kraju 69,3%) badanych przedsiębiorstw, tj. o 3,2 pkt % (w kraju o 3,3 pkt %) więcej niż przed rokiem. Udział przychodów przedsiębiorstw wykazujących zysk netto w ogólnej kwocie przychodów z całokształtu działalności wzrósł z 78,4% do 81,1% (w kraju z 79,8% do 82,5%).

W badanych przedsiębiorstwach odnotowano poprawę podstawowych wskaźników ekonomiczno-finansowych, z wyjątkiem wskaźnika rentowności ze sprzedaży produktów, towarów i materiałów, który obniżył się z 6,2% do 5,7% oraz wskaźnika rentowności obrotu brutto, który ukształtował się na tym samym poziomie co przed rokiem, tj. 5,7%. Wskaźnik poziomu kosztów z całokształtu działalności wyniósł 94,3% (wobec 94,4% przed rokiem), a wskaźnik rentowności obrotu netto 4,4% (przed rokiem 4,3%). Poprawie uległ również wskaźnik płynności finansowej I stopnia (z 37,9% do 38,7%) i II stopnia (z 98,7% do 102,8%).

## WSKAŹNIKI RENTOWNOŚCI OBROTU



**Wartość aktywów obrotowych** w końcu czerwca 2006 r. wyniosła 147343,1 mln zł i była o 13,3% wyższa niż w końcu czerwca ub. r., w tym zapasy o 12,8%, należności krótkoterminowe o 14,3%, inwestycje krótkoterminowe o 11,0%, krótkoterminowe rozliczenia międzyokresowe o 21,8%. W strukturze zapasów zwiększył się udział materiałów (z 27,5% do 28,7%), półproduktów i produktów w toku (z 10,5% do 11,2%) oraz produktów gotowych (z 12,0% do 12,1%), spadł natomiast udział towarów (z 46,4% do 45,9%).

**Zobowiązania** krótkoterminowe w końcu czerwca 2006 r. wyniosły 104927,3 mln zł i były o 8,5% wyższe niż przed rokiem, w tym z tytułu dostaw i usług o 10,6%, z tytułu podatków, ceł, ubezpieczeń i innych świadczeń o 10,1%, a z tytułu kredytów i pożyczek niższe o 18,8%. Zobowiązania długoterminowe zwiększyły się o 1,5% i w końcu czerwca 2006 r. wyniosły 63185,7 mln zł.

\*\*\*

## INWESTYCJE

Nakłady inwestycyjne zrealizowane w okresie styczeń–czerwiec 2006 r. przez przedsiębiorstwa województwa mazowieckiego osiągnęły wartość 9527,9 mln zł i były (w cenach bieżących) o 13,4% wyższe niż w analogicznym okresie 2005 r. Nakłady na maszyny, urządzenia techniczne, narzędzia i wyposażenie zwiększyły się o 26,1% do kwoty 5197,5 mln zł, na środki transportu — o 56,1% do 1622,2 mln zł, natomiast nakłady na budynki i budowle zmniejszyły się o 16,9% osiągając wartość 2658,8 mln zł.

W omawianym okresie inwestowały głównie przedsiębiorstwa prowadzące działalność w zakresie transportu, gospodarki magazynowej i łączności, na które przypada 30,7% ogółu poniesionych nakładów, w zakresie przetwórstwa przemysłowego — 21,8% oraz pośrednictwa finansowego — 16,8%.

W porównaniu z okresem styczeń–czerwiec 2005 r. zwiększył się udział przedsiębiorstw sektora prywatnego w nakładach ogółem z 76,6% do 81,0%.

## MIESZKANIA

Według wstępnych danych<sup>1</sup>, w lipcu br. **oddano do użytkowania** 1962 mieszkania, tj. o 15,4% mniej (w kraju o 5,5% mniej) niż przed rokiem. Najwięcej mieszkań przekazali inwestorzy budujący na sprzedaż lub wynajem — 1191 (60,7% ogólnej liczby oddanych mieszkań).

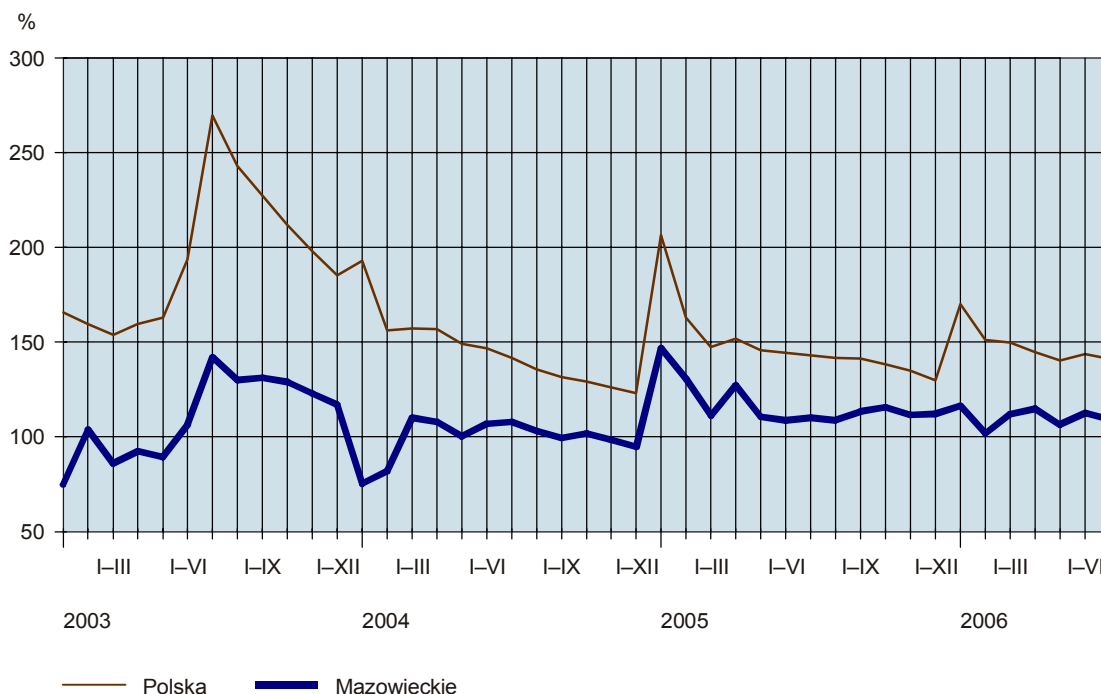
W okresie styczeń–lipiec br. oddano do użytkowania 14093 mieszkania, tj. o 1,1% więcej (w kraju o 0,7% mniej) niż w analogicznym okresie ub. r. Największy wzrost liczby mieszkań wystąpił w budownictwie komunalnym, w którym przekazano 267 mieszkań wobec 219 przed rokiem oraz w budownictwie przeznaczonym na sprzedaż lub wynajem — 6763 wobec 6016. Mniejszy wzrost wystąpił w budownictwie spółdzielczym — 1443 wobec 1436. Spadek liczby oddanych mieszkań odnotowano natomiast w budownictwie zakładowym (z 72 do 19 mieszkań), w budownictwie społecznym czynszowym (z 584 do 405) oraz indywidualnym (z 5614 do 5196).

**Przeciętna powierzchnia użytkowa** 1 mieszkania przekazanego do użytkowania w okresie styczeń–lipiec br. wyniosła 95,0 m<sup>2</sup> (o 3,1 m<sup>2</sup> mniej niż przed rokiem), w tym w budownictwie indywidualnym — 148,9 m<sup>2</sup> (o 4,1 m<sup>2</sup> mniej).

W okresie styczeń–lipiec br. **rozpoczęto budowę** 17898 mieszkań (o 8,9% więcej niż w analogicznym okresie ub. r.), a starostwa powiatowe wydały **pozwolenia na budowę** 19720 nowych mieszkań (o 25,5% więcej), w tym 7378 w budynkach realizowanych przez inwestorów indywidualnych.

### DYNAMIKA MIESZKAŃ ODDANYCH DO UŻYTKOWANIA

(analogiczny okres 2000 = 100)



U w a g a. Znaczny spadek wielkości efektów budownictwa mieszkaniowego notowany w 2004 r. w porównaniu z 2003 r. spowodowany był dużą liczbą mieszkań wykazanych jako oddane do użytkowania w 2003 r., kiedy w związku z zapowiadaną zmianą (od lipca 2003 r.) ustawy *Prawo budowlane* wielu inwestorów dopełniło formalności prawnych związanych z zakończeniem robót.

<sup>1</sup> Dane meldunkowe – mogą ulec zmianie po opracowaniu sprawozdań kwartalnych.



## ROLNICTWO

Warunki pogodowe w lipcu br. na obszarze województwa mazowieckiego były niekorzystne dla upraw rolnych. Bardzo wysokie temperatury powietrza oraz niedostateczna ilość opadów przyczyniły się do wystąpienia suszy glebowej, co miało wpływ na przedwczesne zakończenie wegetacji zbóż oraz niekorzystnie wpłynęło na wzrost i rozwój innych ziemiopłodów rolnych i ogrodnich.

Według danych meldunkowych<sup>2</sup> w lipcu br. **skup zbóż podstawowych** konsumpcyjnych i paszowych (łącznie z mieszkankami zbożowymi) wyniósł 11,4 tys. t i był o 61,5% mniejszy niż przed rokiem. Pszenicy skupiono 7,6 tys. t, tj. o 69,3% mniej niż w lipcu ub. r., a żyta — 2,2 tys. t, tj. mniej o 23,3%.

W lipcu 2006 r. **ceny pszenicy** w skupie (średnio 40,69 zł/dt) obniżyły się o 3,8% w porównaniu z poprzednim miesiącem i o 2,0% w odniesieniu do analogicznego okresu ub. r. Na targowiskach za 1 dt pszenicy płacono 44,25 zł, tj. o 4,0% więcej niż przed miesiącem i o 9,0% więcej niż w lipcu ub. r.

Średnie ceny skupu **żyta** (29,64 zł/dt) były o 9,6% niższe niż przed miesiącem, ale o 27,9% wyższe niż przed rokiem. W obrocie targowiskowym ceny żyta (średnio 30,92 zł/dt) obniżyły się w porównaniu z poprzednim miesiącem o 3,2%, natomiast w porównaniu z analogicznym okresem ub. r. wzrosły o 24,5%.

W lipcu br. za **ziemniaki** w skupie płacono 54,46 zł/dt, tj. o 31,8% mniej w porównaniu z poprzednim miesiącem, ale o 7,6% więcej niż przed rokiem. Na targowiskach ceny ziemniaków jadalnych wczesnych (średnio 104,93 zł/dt) kształtowały się na poziomie o 19,3% wyższym niż przed miesiącem i o 26,8% wyższym niż przed rokiem.

W lipcu 2006 r. skupiono ogółem 19,6 tys. t **żywca rzeźnego**<sup>3</sup> (w przeliczeniu na mięso), tj. o 4,0% więcej niż w analogicznym okresie ub. r., w tym wieprzowego — 9,1 tys. t (o 16,8% więcej), drobiowego — 8,7 tys. t (o 4,6% mniej) i wołowego (z cielęcym) — 1,7 tys. t (o 6,3% mniej).

**Ceny żywca wieprzowego** w skupie w lipcu 2006 r. (średnio 3,97 zł/kg) wzrosły w stosunku do poprzedniego miesiąca o 11,3%, a w porównaniu z lipcem ub. r. — obniżyły się o 0,5%. Na targowiskach za 1 kg żywca wieprzowego płacono średnio 3,59 zł, tj. o 5,0% mniej niż przed miesiącem i o 2,0% więcej niż przed rokiem.

W lipcu br., w porównaniu z czerwcem, poprawiła się relacja cen skupu żywca wieprzowego do targowiskowych cen żyta (odpowiednio z 11,2 do 12,9). Za prosię do chowu w obrocie targowiskowym w lipcu br. płacono średnio 107 zł/szt, tj. o 0,2% mniej niż przed miesiącem i o 17,4% mniej niż rok wcześniej.

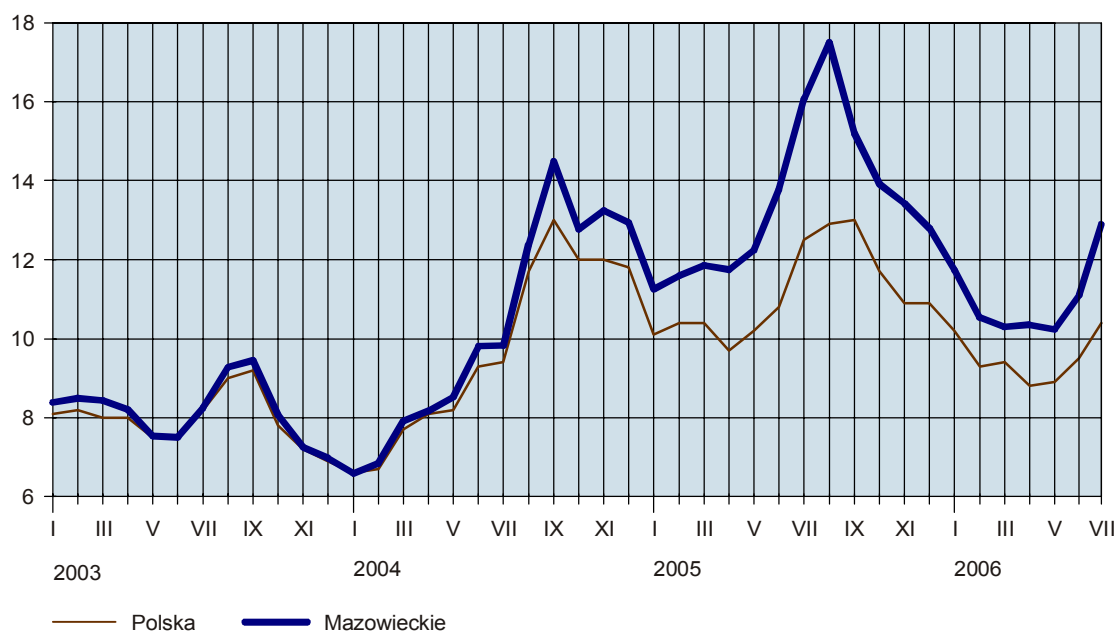
<sup>2</sup> Bez skupu realizowanego przez osoby fizyczne.

<sup>3</sup> Wołowego, cielęcego, wieprzowego, baraniego, końskiego i drobiowego.



## RELACJA CEN SKUPU<sup>a</sup> ŻYWCA WIEPRZOWEGO DO CEN TARGOWISKOWYCH ŻYTA

(za 1 kg)



<sup>a</sup> Ceny bieżące bez VAT.

W lipcu 2006 r. ceny skupu **żywca wołowego** (średnio 4,03 zł/kg) obniżyły się w stosunku do poprzedniego miesiąca o 7,1%, a w porównaniu z lipcem ub. r. o 4,1%. Ceny bydła rzeźnego w obrocie targowiskowym kształtowały się na poziomie 3,38 zł/kg, tj. o 2,1% wyższym niż przed miesiącem i o 6,6% wyższym niż w analogicznym okresie ub. r.

Ceny skupu **drobiu rzeźnego** w lipcu br. wzrosły w odniesieniu do poprzedniego miesiąca o 2,3% (do 2,71 zł/kg), natomiast w stosunku do analogicznego miesiąca ub. r. obniżyły się o 16,5%.

W lipcu br. skupiono 164,1 mln l **mleka**, tj. o 0,7% mniej niż przed miesiącem i o 2,2% mniej niż w lipcu ub. r. Za 1 hl mleka płacono średnio 87,82 zł, tj. o 1,0% mniej niż przed miesiącem i o 1,4% więcej niż przed rokiem.

\*\*\*

## PRZEMYSŁ I BUDOWNICTWO

W lipcu 2006 r. **produkcja sprzedana przemysłu** ukształtowała się na poziomie 13039,3 mln zł (w bieżących cenach bazowych) i była (w cenach stałych) niższa o 5,4% (*w kraju o 6,2%*) w stosunku do czerwca br., ale o 15,4% (*w kraju o 14,3%*) większa w odniesieniu do lipca 2005 r.

W porównaniu z analogicznym miesiącem ub. r. wzrost produkcji sprzedanej odnotowano we wszystkich sekcjach przemysłu, w tym w przetwórstwie przemysłowym — o 17,5%, a w wytwarzaniu i zaopatrywaniu

niu w energię elektryczną, gaz, wodę — o 4,8%. W górnictwie, którego udział w strukturze produkcji sprzedanej przemysłu (w bieżących cenach bazowych) jest najmniejszy (0,1% w lipcu br.), produkcja sprzedana zwiększyła się o 61,2%. Wśród działów zaliczanych do przetwórstwa przemysłowego największy wzrost sprzedaży wystąpił m.in. w produkcji wyrobów z pozostałych surowców niemetalicznych (o 52,8%), produkcji instrumentów medycznych, precyzyjnych i optycznych, zegarów i zegarków (o 32,1%) oraz w produkcji maszyn i urządzeń (o 31,7%). Wysoki wzrost zanotowano także w produkcji sprzętu i urządzeń radiowych, telewizyjnych i telekomunikacyjnych (o 22,1%), produkcji wyrobów chemicznych (o 19,2%), produkcji wyrobów z metali (o 18,7%), produkcji odzieży i wyrobów futrzarskich (o 16,3%), produkcji maszyn i aparatury elektrycznej (o 13,8%), produkcji pojazdów samochodowych, przyczep i naczep (o 13,6%), w produkcji artykułów spożywczych i napojów (o 12,5%).

W stosunku do czerwca br. spadek produkcji sprzedanej odnotowano w górnictwie (o 8,0%) oraz w przetwórstwie przemysłowym (o 6,6%), a wzrost w wytwarzaniu i zaopatrywaniu w energię elektryczną, gaz, wodę (o 1,6%).

Wydajność pracy, mierzona produkcją sprzedaną na 1 zatrudnionego w przemyśle, w lipcu br. wyniosła 38481 zł (w bieżących cenach bazowych) i była — licząc w cenach stałych — o 11,3% wyższa niż w lipcu ub. r.

W okresie styczeń–lipiec br. produkcja sprzedana przemysłu wyniosła 92688,4 mln zł (w bieżących cenach bazowych) i była (w cenach stałych) wyższa o 16,2% (*w kraju o 12,4%*) niż w analogicznym okresie ub. r.

\*\*\*

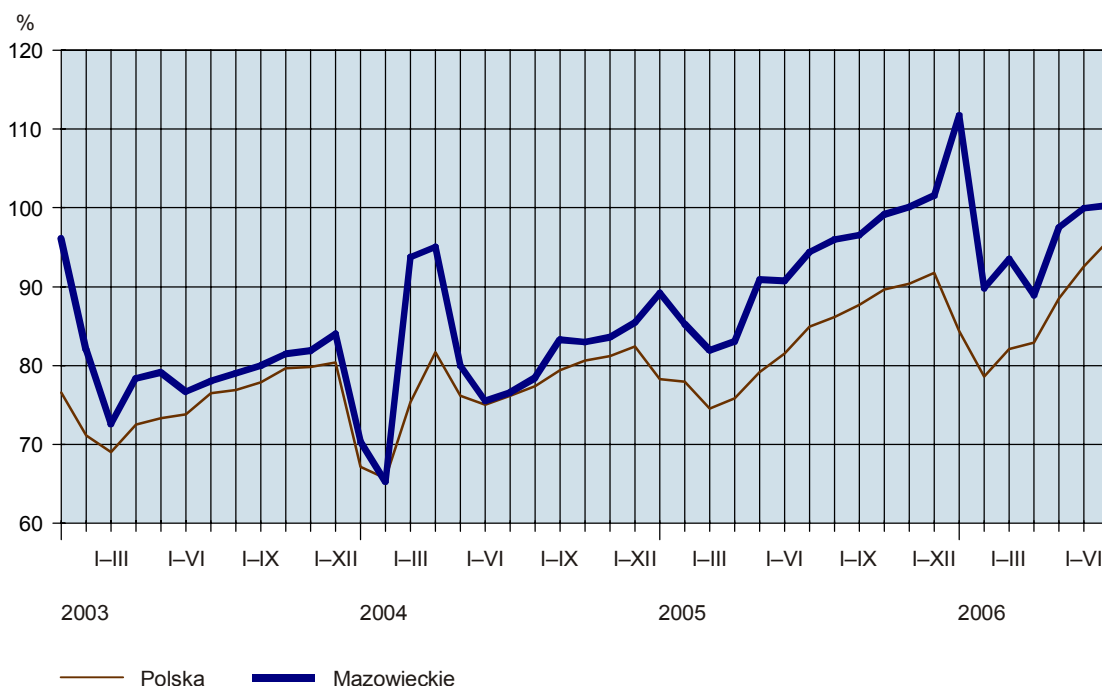
**Produkcja sprzedana budownictwa** w województwie mazowieckim w lipcu 2006 r. wyniosła (w cenach bieżących) 2355,1 mln zł i była o 7,2% niższa niż w czerwcu br., ale o 12,9% większa niż w lipcu 2005 r.

Produkcja budowlano-montażowa zrealizowana w lipcu br. wyniosła 884,6 mln zł (w cenach bieżących) i stanowiła 37,6% ogółu przychodów w budownictwie. W stosunku do poprzedniego miesiąca produkcja budowlano-montażowa zmniejszyła się o 29,0%, a w porównaniu z lipcem 2005 r. — o 19,1%. Spadek produkcji w odniesieniu do lipca ub. r. odnotowano w przedsiębiorstwach wykonujących roboty budowlane wykończeniowe (o 54,4%), w podmiotach zajmujących się wznoszeniem obiektów budowlanych; inżynierią lądową i wodną (o 19,1%), w przedsiębiorstwach przygotowujących teren pod budowę (o 6,3%) oraz w jednostkach wykonujących instalacje budowlane (o 5,5%).

Wydajność pracy, mierzona produkcją sprzedaną na 1 zatrudnionego w budownictwie, w lipcu br. wyniosła 35687 zł i była o 7,4% niższa niż przed miesiącem oraz o 8,4% większa niż przed rokiem.

W okresie styczeń–lipiec br. produkcja sprzedana budownictwa zamknęła się kwotą 12888,7 mln zł i była o 6,3% większa w porównaniu z analogicznym okresem ub. r. Produkcja budowlano-montażowa osiągnęła w tym czasie poziom 5348,5 mln zł, tj. o 2,2% wyższy od notowanego przed rokiem.

### DYNAMIKA PRODUKCJI SPRZEDANEJ BUDOWNICTWA (analogiczny okres 2000 = 100)



\*\*\*

## HANDEL

**Sprzedaż detaliczna** zrealizowana przez przedsiębiorstwa handlowe i niehandlowe województwa mazowieckiego w lipcu 2006 r. ukształtowała się na poziomie zbliżonym do poprzedniego miesiąca i wyniosła 8937,8 mln zł (w cenach bieżących). W porównaniu z lipcem 2005 r. zwiększyła się o 10,8%. Największy wzrost w stosunku do analogicznego miesiąca ub. r. dotyczył sprzedaży mebli, rtv, agd (o 26,2%) oraz włókna, odzieży, obuwia (o 23,1%).

W okresie styczeń–lipiec br., w porównaniu z analogicznym okresem ub. r., sprzedaż detaliczna zwiększyła się o 11,9% i zamknęła się kwotą 58114,2 mln zł.

**Sprzedaż hurtowa** w przedsiębiorstwach handlowych województwa mazowieckiego w lipcu 2006 r. wyniosła 15628,6 mln zł (w cenach bieżących), co oznacza wzrost o 0,3% w stosunku do czerwca br., a w odniesieniu do lipca ub. r. — o 20,3%.

W okresie styczeń–lipiec br. przedsiębiorstwa handlowe zrealizowały sprzedaż hurtową o wartości 102656,2 mln zł, tj. o 14,5% większej niż w analogicznym okresie 2005 r.

Sprzedaż hurtowa w przedsiębiorstwach handlu hurtowego w lipcu br. ukształtowała się na poziomie wyższym o 1,9% od notowanego przed miesiącem i o 28,0% wyższym niż przed rokiem. W porównaniu z lipcem 2005 r. najbardziej wzrosła sprzedaż żywności (o 120,4%), a także półproduktów i odpadów pochodzenia nierolniczego oraz złomu (o 79,7%).

W okresie styczeń–lipiec br. sprzedaż hurtowa w przedsiębiorstwach handlu hurtowego była o 19,2% wyższa niż w analogicznym okresie ub. r.

# **WYBRANE DANE O WOJEWÓDZTWIE MAZOWIECKIM**

WYSZCZEGÓLNIENIE A – 2005 r. B – 2006 r.	I	II	III	IV	V	VI	VII	VIII	IX	X	XI	XII
Ludność <sup>a</sup> (w tys. osób).....	A	-	5146,8	-	-	5150,2	-	-	5156,1	-	-	5157,7
Bezrobotni zarejestrowani <sup>a</sup> (w tys. osób).....	B	-	5160,8	-	-	-	-	-	-	-	-	-
Stopa bezrobocia <sup>ab</sup> (w %).....	A	362,4	357,9	351,1	343,5	341,3	339,5	336,8	335,7	329,3	330,0	332,5
Oferty pracy (w ciągu miesiąca).....	B	341,3	337,3	326,1	315,4	306,4	302,9	302,9	302,9	302,9	302,9	302,9
Liczba bezrobotnych na 1 ofertę pracy <sup>a</sup> .....	A	15,0	14,8	14,6	14,3	14,2	14,1	14,0	13,9	13,7	13,7	13,8
Przeciętne zatrudnienie w sektorze przedsiębiorstw <sup>c</sup> (w tys. osób).....	B	14,1	13,9	13,5	13,1	12,8	12,6	12,6	12,6	12,6	12,6	12,6
analogiczny miesiąc poprzedniego roku = 100.....	A	6173	6242	7248	6583	7979	7310	8135	9050	7880	5643	4913
Przeciętne wynagrodzenia miesięczne brutto w sektorze przedsiębiorstw <sup>c</sup> (w zł).....	B	6315	10145	9960	10487	9927	8868	8868	9050	7880	5643	4913
analogiczny miesiąc poprzedniego roku = 100.....	A	187	174	134	126	102	130	115	108	127	143	162
Mieszkania oddane do użytkowania (od początku roku).....	B	130	91	79	72	67	71	71	108	127	143	162
Nakłady inwestycyjne <sup>d</sup> (w tys. zł; ceny bieżące).....	A	1134,0	1138,8	1142,3	1140,8	1144,7	1145,6	1149,5	1150,2	1150,9	1154,5	1159,4
analogiczny okres poprzedniego roku = 100.....	B	1168,8	1170,2	1181,3	1183,0	1186,2	1186,6	1186,6	1186,6	1186,6	1186,6	1186,6
Przeciętne wynagrodzenia miesięczne brutto w sektorze przedsiębiorstw <sup>c</sup> (w zł).....	A	100,9	100,4	100,3	99,9	100,3	100,1	100,3	100,1	100,1	100,3	100,4
analogiczny miesiąc poprzedniego roku = 100.....	B	100,8	100,5	100,4	100,1	100,3	100,0	100,0	100,1	100,1	100,3	100,4
Mieszkania oddane do użytkowania (od początku roku).....	A	101,1	101,8	101,8	101,6	101,9	102,1	102,6	102,7	102,5	102,8	103,1
Nakłady inwestycyjne <sup>d</sup> (w tys. zł; ceny bieżące).....	B	103,1	103,2	103,4	103,7	103,6	103,6	103,6	103,6	103,6	103,6	103,6
analogiczny okres poprzedniego roku = 100.....	A	3019,60	3179,60	3173,39	3118,46	3150,57	3139,40	3110,13	3105,53	3301,87	3270,83	3425,45
analogiczny miesiąc poprzedniego roku = 100.....	B	3140,48	3233,10	3275,11	3229,78	3254,56	3274,98	3274,98	3274,98	3274,98	3274,98	3274,98
Mieszkania oddane do użytkowania (od początku roku).....	A	91,4	103,7	99,8	98,3	101,0	99,6	99,1	99,9	106,3	99,1	104,7
Nakłady inwestycyjne <sup>d</sup> (w tys. zł; ceny bieżące).....	B	91,7	102,9	97,7	98,6	100,8	100,6	100,6	100,6	100,6	100,6	100,6
analogiczny okres poprzedniego roku = 100.....	A	102,6	101,9	103,0	103,5	101,5	102,6	102,3	96,8	109,5	103,2	103,7
Mieszkania oddane do użytkowania (od początku roku).....	B	104,0	105,4	103,2	103,6	103,3	104,3	104,3	104,3	104,3	104,3	104,3
Nakłady inwestycyjne <sup>d</sup> (w tys. zł; ceny bieżące).....	A	2736	4652	8996	10356	11621	13941	16170	18751	21198	23171	28241
analogiczny okres poprzedniego roku = 100.....	B	2169	3632	8190*	9587*	11712*	14093	14093	14093	14093	14093	14093
Nakłady inwestycyjne <sup>d</sup> (w tys. zł; ceny bieżące).....	A	195,0	159,5	117,9	110,4	101,7	101,9	105,4	114,0	113,5	113,4	118,4
analogiczny okres poprzedniego roku = 100.....	B	79,3	78,1	91,0*	92,6*	100,8*	101,1	101,1	101,1	101,1	101,1	101,1
Nakłady inwestycyjne <sup>d</sup> (w tys. zł; ceny bieżące).....	A	-	-	-	-	8403712	-	-	13726348	-	-	22646137
analogiczny okres poprzedniego roku = 100.....	B	-	-	-	-	9527917	-	-	-	-	-	-
Nakłady inwestycyjne <sup>d</sup> (w tys. zł; ceny bieżące).....	A	-	-	-	-	109,7	-	-	109,7	-	-	106,8
analogiczny okres poprzedniego roku = 100.....	B	-	-	-	-	113,4	-	-	-	-	-	-

a Stan w końcu okresu. b Udział zarejestrowanych bezrobotnych w cywilnej ludności aktywnej zawodowo. c W przedsiębiorstwach z większą od 9 liczbą pracujących. d W przedsiębiorstwach z większą od 49 liczbą pracujących; dane są prezentowane narastająco. \* Dane zostały zmienione w stosunku do już opublikowanych.

**WYBRANE DANE O WOJEWÓDZTWIE MAZOWIECKIM (cd.)**

WYSZCZEGÓLNIENIE A – 2005 r. B – 2006 r.	I	II	III	IV	V	VI	VII	VIII	IX	X	XI	XII
Produkcja sprzedana przemysłu <sup>a</sup> (w cenach stałych):												
poprzedni miesiąc = 100 .....	89,2	98,2	113,7	96,9	95,9	103,4	92,7	109,6	107,1	102,7	103,7	101,0
B	91,9	99,6	110,2	92,0	104,7	98,8	94,6					
analogiczny miesiąc poprzedniego roku = 100 .....	111,3	109,4	107,9	110,7	110,4	110,5	103,8	107,1	107,6	107,4	108,5	110,7
B	115,3	118,3	114,7	109,0	119,1	112,8	115,4					
Produkcja budowlano-montażowa <sup>a</sup> (w cenach bieżących):												
poprzedni miesiąc = 100 .....	34,6	92,7	133,8	142,8	134,6	105,5	102,3	84,4	115,4	96,9	94,1	140,7
B	29,2	127,4	119,4	120,6	129,0	131,9	71,0					
analogiczny miesiąc poprzedniego roku = 100 .....	139,2	129,5	123,2	105,8	136,1	140,3	142,3	102,1	114,6	104,3	107,3	111,2
B	94,0	129,1	115,2	97,3	93,2	116,5	80,9					
Sprzedaż detaliczna towarów <sup>a</sup> (w cenach bieżących):												
poprzedni miesiąc = 100 .....	67,5	94,2	118,2	103,7	100,7	104,5	100,2	100,8	99,1	106,2	94,1	129,4
B	67,7	97,2	120,2	103,5	100,0	102,6	100,0					
analogiczny miesiąc poprzedniego roku = 100 .....	105,5	103,4	102,4	91,9	105,4	107,5	101,1	108,3	105,9	109,1	107,3	108,5
B	108,8	112,2	114,1	113,8	113,1	111,0	110,8					
Wskaźnik cen:												
towarów i usług konsumpcyjnych <sup>b</sup> :												
analogiczny okres poprzedniego roku = 100 .....	.	.	103,4	.	.	102,3	.	.	101,7	.	.	101,3
B	.	.	100,8	.	.	.	.					
skupu ziarna zbóż:												
poprzedni miesiąc = 100 .....	100,1	100,0	99,5	93,3	99,2	92,6	112,1	85,7	106,5	101,2	100,5	100,4
B	101,7	104,1	102,0	99,5	101,8	74,9	94,9					
analogiczny miesiąc poprzedniego roku = 100	62,8	61,1	63,4	58,3	56,8	54,7	62,6	81,0	84,3	88,8	92,6	89,1
B	90,4	94,1	96,4	102,9	105,6	76,1	97,0					

a W przedsiębiorstwach z większą od 9 liczbą pracujących. b W kwartale.

# WYBRANE DANE O WOJEWÓDZTWIE MAZOWIECKIM (dok.)

WYSZCZEGÓLNIENIE A – 2005 r. B – 2006 r.	I	II	III	IV	V	VI	VII	VIII	IX	X	XI	XII
Wskaźnik cen (dok.):												
skupu żywca rzeźnego wołowego:												
poprzedni miesiąc = 100 ..... A	99,9	106,3	103,7	101,2	100,6	104,2	94,5	97,8	98,9	93,6	101,2	100,3
B	102,7	102,8	103,2	100,6	100,3	102,2	92,9					
analogiczny miesiąc poprzedniego roku = 100 A	154,5	149,4	149,4	143,0	129,7	107,2	109,9	104,2	103,5	95,9	100,5	101,2
B	104,1	100,7	100,3	99,7	99,4	97,5	95,9					
skupu żywca rzeźnego wieprzowego:												
poprzedni miesiąc = 100 ..... A	87,5	101,3	101,5	92,7	97,8	103,8	106,1	106,1	99,6	93,7	93,9	98,3
B	93,6	95,1	105,7	99,7	97,4	107,1	111,3					
analogiczny miesiąc poprzedniego roku = 100 A	128,4	121,1	104,3	93,1	88,3	79,9	85,6	89,0	82,9	82,5	80,1	82,1
B	87,8	82,4	85,8	92,3	91,9	94,9	99,5					
Relacje cen skupu <sup>a</sup> żywca wieprzowego do cen targowiskowych 1 kg żyła A	11,3	11,6	11,9	11,7	12,2	13,8	16,1	17,5	15,2	13,9	13,4	12,8
B	11,7	10,5	10,3	10,4	10,2	11,2	12,9					
Wskaźnik rentowności obrotu w przedsiębiorstwach <sup>b</sup> :												
brutto <sup>c</sup> (w %)..... A	.	.	5,6	.	.	5,7	.	.	5,9	.	.	5,6
B	.	.	4,9	.	.	5,7	.					
netto <sup>d</sup> (w %)..... A	.	.	4,0	.	.	4,3	.	.	4,6	.	.	4,3
B	.	.	3,5	.	.	4,4	.					
Podmioty gospodarki narodowej <sup>e</sup> ..... A	586842	587860	589292	590419	591540	592195	592790	593681	595195	597660	599427	601721
B	602431	603255	604763	605329	605322	605460	605190					
w tym spółki handlowe..... A	60716	61002	61304	61604	61884	62161	61901	62189	62485	62868	63197	63588
B	63867	64196	64560	65001	65336	65689	66132					
w tym z udziałem kapitału zagranicznego ..... A	18180	18280	18344	18430	18496	18592	18565	18671	18752	18878	18980	19104
B	19181	19283	19415	19546	19665	19782	19923					

a Ceny bieżące bez VAT. b Z większą od 49 liczbą pracujących; dane są prezentowane narastająco. c Relacja wyniku finansowego brutto do przychodów z całokształtu działalności. d Relacja wyniku finansowego netto do przychodów z całokształtu działalności. e W rejestrze REGON, bez rolników indywidualnych; stan w końcu okresu.