	<b>URZĄD STATYSTYCZNY W WARSZAWIE</b> ul. 1 Sierpnia 21, 02-134 Warszawa	
	<i>Wyniki wstępne</i>	Data opracowania 31.10.2006 r.
Kontakt: e-mail: sekretariatUSWAW@stat.gov.pl tel. 022 464 23 15, 022 464 23 12 fax 022 846 76 67		Internet: www.stat.gov.pl/urzedz/warsz

**KOMUNIKAT  
O SYTUACJI SPOŁECZNO-GOSPODARCZEJ  
WOJEWÓDZTWA MAZOWIECKIEGO**

Wrzesień 2006

Nr 9

\*\*\*

- ⇒ Przeciętne zatrudnienie w sektorze przedsiębiorstw w okresie styczeń–wrzesień 2006 r. było wyższe niż w analogicznym okresie 2005 r.
- ⇒ W końcu września br. odnotowano spadek liczby zarejestrowanych bezrobotnych oraz niższą stopę bezrobocia zarówno w stosunku do poprzedniego miesiąca, jak i września ub. r.
- ⇒ W okresie styczeń–wrzesień br. przeciętne miesięczne wynagrodzenie brutto w sektorze przedsiębiorstw było większe od notowanego przed rokiem.
- ⇒ Liczba oddanych do użytkowania mieszkań w okresie styczeń–wrzesień br. była niższa niż przed rokiem. Najwięcej mieszkań przekazali inwestorzy budujący na sprzedaż lub wynajem.
- ⇒ Liczba zarejestrowanych w końcu września 2006 r. podmiotów gospodarki narodowej (bez rolników indywidualnych) była wyższa zarówno w porównaniu ze stanem w końcu czerwca 2006 r., jak i w końcu września 2005 r.
- ⇒ We wrześniu 2006 r., odnotowano mniejszy niż przed miesiącem skup większości produktów pochodzenia zwierzęcego, natomiast większy skup podstawowych produktów pochodzenia roślinnego. W odniesieniu do września 2005 r. mniej skupiono pszenicy, żyta i żywca rzeźnego drobiowego. Więcej skupiono ziemniaków, żywca rzeźnego wołowego i wieprzowego oraz mleka.
- ⇒ We wrześniu 2006 r., w porównaniu z sierpniem wzrosły ceny skupu pszenicy, żyta, żywca rzeźnego wołowego oraz mleka. Obniżyły się natomiast ceny skupu ziemniaków, żywca rzeźnego wieprzowego i drobiowego. W odniesieniu do września 2005 r. odnotowano wzrost cen skupu pszenicy, żyta, ziemniaków, żywca rzeźnego wołowego oraz mleka, natomiast spadek cen skupu żywca rzeźnego wieprzowego i drobiowego.
- ⇒ W okresie styczeń–wrzesień 2006 r. odnotowano wzrost produkcji sprzedanej przemysłu (licząc w cenach stałych) w stosunku do analogicznego okresu 2005 r.
- ⇒ Produkcja budowlano-montażowa w okresie styczeń–wrzesień br. osiągnęła poziom wyższy niż przed rokiem.
- ⇒ W okresie styczeń–wrzesień br. odnotowano wzrost sprzedaży detalicznej i hurtowej w odniesieniu do analogicznego okresu ub. r.

*Prezentowane w Komunikacie dane:*

- o pracujących, zatrudnieniu, wynagrodzeniach oraz o przychodach ze sprzedaży produkcji przemysłu i budownictwa, a także o sprzedaży detalicznej i hurtowej towarów dotyczą podmiotów gospodarczych, w których liczba pracujących przekracza 9 osób,
- o skupie produktów rolnych obejmują skup tylko od producentów z terenu województwa; ceny podano bez podatku VAT,
- o wynikach finansowych przedsiębiorstw dotyczą podmiotów gospodarczych prowadzących księgi rachunkowe (z wyjątkiem przedsiębiorstw rolnictwa, łowiectwa, leśnictwa, rybactwa, pośrednictwa finansowego oraz szkół wyższych), w których liczba pracujących przekracza 49 osób,
- o nakładach inwestycyjnych dotyczą podmiotów gospodarczych prowadzących księgi rachunkowe (bez względu na rodzaj działalności), w których liczba pracujących przekracza 49 osób.

*Dane w ujęciu wartościowym oraz wskaźniki struktury podano w cenach bieżących. Wskaźniki dynamiki zaprezentowano na podstawie wartości w cenach bieżących, z wyjątkiem przemysłu, dla którego wskaźniki dynamiki podano na podstawie wartości w cenach stałych (średnie ceny bieżące 2000 r.).*

*Liczby względne (wskaźniki, odsetki) wyliczono na podstawie danych bezwzględnych, wyrażonych z większą dokładnością niż podane w tekście i tablicach.*

## RYNEK PRACY

We wrześniu 2006 r. **przeciętne zatrudnienie w sektorze przedsiębiorstw** w województwie mazowieckim ukształtowało się na poziomie zbliżonym do poprzedniego miesiąca i wyniosło 1188,9 tys. osób, ale było wyższe o 3,4% niż we wrześniu 2005 r. *W kraju przeciętne zatrudnienie było o 0,3% większe niż przed miesiącem oraz o 3,5% wyższe niż przed rokiem.*

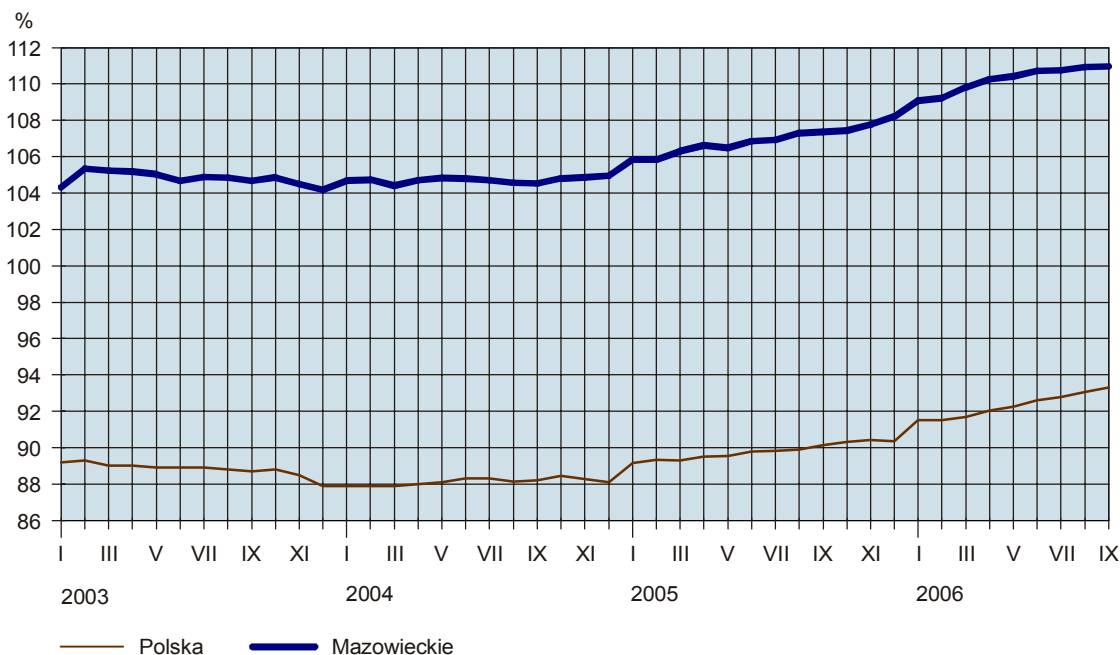
Największy wzrost zatrudnienia w stosunku do września ub. r. odnotowano w górnictwie (o 20,0%), obsłudze nieruchomości i firm (o 6,7%), budownictwie (o 4,2%) oraz w handlu i naprawach (o 4,0%). Nieznaczny spadek przeciętnego zatrudnienia wystąpił w wytwarzaniu i zaopatrywaniu w energię elektryczną, gaz, wodę (o 0,1%).

W okresie styczeń–wrzesień 2006 r. przeciętne zatrudnienie w sektorze przedsiębiorstw wyniosło 1177,9 tys. osób i było o 3,0% wyższe niż w analogicznym okresie 2005 r. *(w kraju zwiększyło się o 2,8%).* Wzrost przeciętnego zatrudnienia odnotowano m.in. w sekcjach: górnictwo (o 12,9%), obsługa nieruchomości i firm (o 5,4%), handel i naprawy (o 4,7%), przetwórstwo przemysłowe (o 3,9%), budownictwo (o 2,8%). Przeciętne zatrudnienie obniżyło się natomiast w wytwarzaniu i zaopatrywaniu w energię elektryczną, gaz, wodę (o 4,8%). Spośród działów przetwórstwa przemysłowego o stosunkowo dużym udziale w zatrudnieniu zwiększyło się ono m.in. w produkcji sprzętu i urządzeń radiowych, telewizyjnych i telekomunikacyjnych (o 22,4%), produkcji maszyn i urządzeń (o 11,6%), produkcji wyrobów z metali (o 7,8%), produkcji wyrobów chemicznych (o 3,7%) oraz w produkcji artykułów spożywczych i napojów (o 3,5%). Spadek zatrudnienia wystąpił m.in. w produkcji odzieży i wyrobów futrzarskich (o 2,4%), w działalności wydawniczej; poligrafii i reprodukcji zapisanych nośników informacji (o 1,4%).

W okresie styczeń–wrzesień br. przeciętne zatrudnienie w sektorze publicznym wyniosło 329,7 tys. osób i było o 1,6% niższe od notowanego przed rokiem, natomiast w sektorze prywatnym zwiększyło się o 4,9% i wyniosło 848,2 tys. osób.

W porównaniu z okresem dziewięciu miesięcy ub. r. w strukturze zatrudnienia zwiększył się udział sektora prywatnego z 70,7% do 72,0%.

**DYNAMIKA PRZECIĘTNEGO ZATRUDNIENIA W SEKTORZE PRZEDSIĘBIORSTW**  
(przeciętne miesięczne 2000 = 100)



\*\*\*

W końcu września 2006 r. **liczba bezrobotnych zarejestrowanych** w urzędach pracy województwa mazowieckiego wyniosła 294,4 tys. osób i była mniejsza o 5,1 tys. osób (o 1,7%) niż w końcu sierpnia br. oraz o 41,3 tys. (o 12,3%) niż we wrześniu 2005 r.

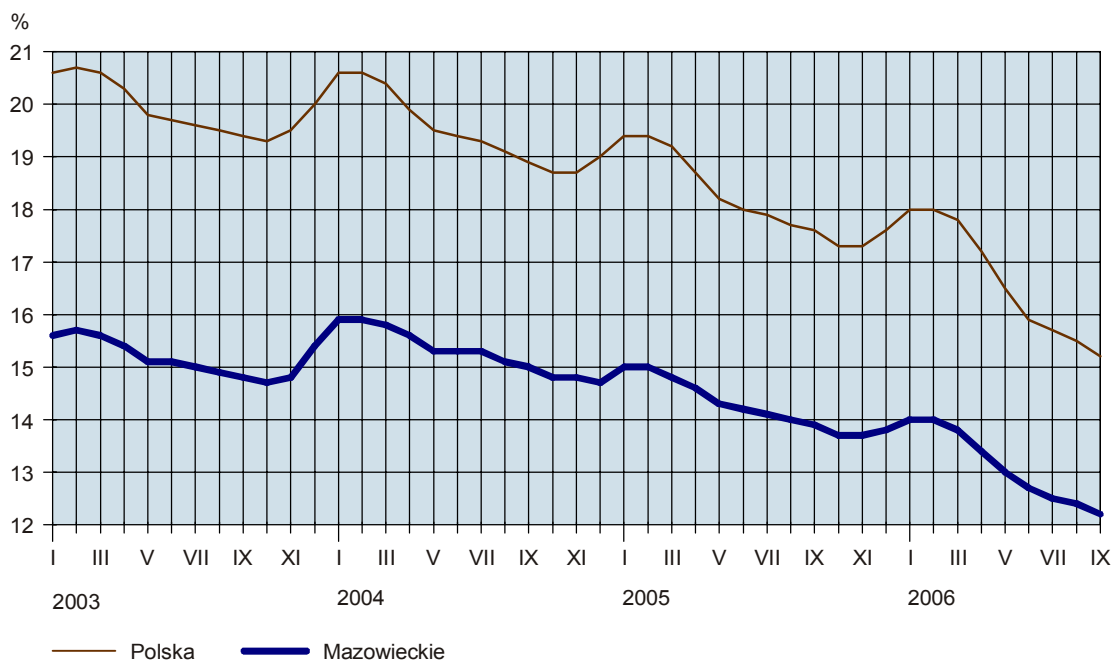
Z ogólnej liczby bezrobotnych:

- 52,7% stanowiły kobiety (przed rokiem — 50,9%),
- 42,7% to mieszkańcy wsi (w roku ubiegłym — 42,0%),
- 73,6% stanowiły osoby poprzednio pracujące (przed rokiem — 73,5%),
- 87,6% nie posiadało prawa do zasiłku (rok wcześniej — 88,1%).

**Stopa bezrobocia rejestrowanego** w województwie ukształtowała się na poziomie 12,2% i była mniejsza o 0,2 pkt % niż w sierpniu br. oraz o 1,7 pkt % niż we wrześniu 2005 r. *Wskaźnik krajowy wyniósł 15,2% i był niższy o 0,3 pkt % niż przed miesiącem i o 2,4 pkt % niż przed rokiem.*

### STOPA BEZROBOCIA REJESTROWANEGO

Stan w końcu miesiąca



W województwie nadal występuje duże terytorialne zróżnicowanie stopy bezrobocia. Najwyższą stopę bezrobocia odnotowano w powiatach szydłowieckim (36,9%) i radomskim (31,5). Powiatami o najniższej stopie bezrobocia były: m.st. Warszawa (4,9%), grójecki (7,8%) i piaseczyński (7,9%).

W okresie styczeń–wrzesień br. w urzędach pracy **zarejestrowało się** 210,0 tys. osób (wobec 216,2 tys. w analogicznym okresie ub. r.), z tego 73,2% to osoby rejestrujące się po raz kolejny (przed rokiem 69,8%). Wśród bezrobotnych nowo zarejestrowanych 33,8% stanowiły osoby dotychczas niepracujące (przed rokiem 34,1%), 3,1% — osoby zwolnione z przyczyn dotyczących zakładu pracy (wobec odpowiednio 3,5%), a 38,5% — osoby zamieszkałe na wsi (odpowiednio 38,0%).

W okresie styczeń–wrzesień br. z ewidencji urzędów pracy **wyrejestrowano** 248,2 tys. osób (w roku ubiegłym 233,5 tys.). Z ogólnej liczby wyrejestrowanych 45,4% podjęło pracę, a 32,0% utraciło status bezrobotnego w wyniku niepotwierdzenia gotowości do podjęcia pracy (przed rokiem odpowiednio 45,4% i 34,8%).

We wrześniu br. w urzędach pracy zarejestrowano 26,0 tys. bezrobotnych, natomiast wyrejestrowano 31,1 tys.

W końcu września br. udział wybranych kategorii osób **w szczególnej sytuacji na rynku pracy** w ogólnej liczbie bezrobotnych kształtował się następująco:

- bezrobotni do 25 roku życia — 20,5% (przed rokiem — 21,1%),
- bezrobotni powyżej 50 roku życia — 20,4% (w roku ubiegłym — 18,3%),
- długotrwale bezrobotni — 66,4% (przed rokiem — 67,4%),
- bez kwalifikacji zawodowych — 29,9% (w roku ubiegłym — 17,2%).

Liczba ofert pracy zgłoszonych w okresie styczeń–wrzesień br. przez zakłady do urzędów pracy wyniosła 85,2 tys. (w analogicznym okresie ub. r. — 66,0 tys.). W końcu września br. urzędy pracy dysponowały aktualnymi ofertami zatrudnienia dla 6401 osób (wobec 6398 przed miesiącem i 3111 przed rokiem), co oznacza, że na 1 ofertę przypadało 46 bezrobotnych (przed miesiącem 47, a przed rokiem 108).

Z danych urzędów pracy wynika, że według stanu w końcu września br. 20 zakładów pracy zapowiedziało zwolnienie w najbliższym czasie 1564 pracowników (przed rokiem odpowiednio 34 zakłady, 3903 pracowników).

\*\*\*

## WYNAGRODZENIA

**Przeciętne miesięczne wynagrodzenie brutto w sektorze przedsiębiorstw** w województwie mazowieckim we wrześniu br. wyniosło 3266,30 zł i było o 0,3% mniejsze od notowanego przed miesiącem oraz o 5,2% wyższe niż przed rokiem. *W kraju przeciętne miesięczne wynagrodzenie brutto w sektorze przedsiębiorstw wyniosło 2611,16 zł i nie zmieniło się w stosunku do sierpnia br., ale było o 5,1% wyższe niż we wrześniu 2005 r.*

W porównaniu z wrześniem 2005 r. wzrost wynagrodzeń odnotowano we wszystkich sekcjach sektora przedsiębiorstw, w tym największy w górnictwie (o 32,1%).

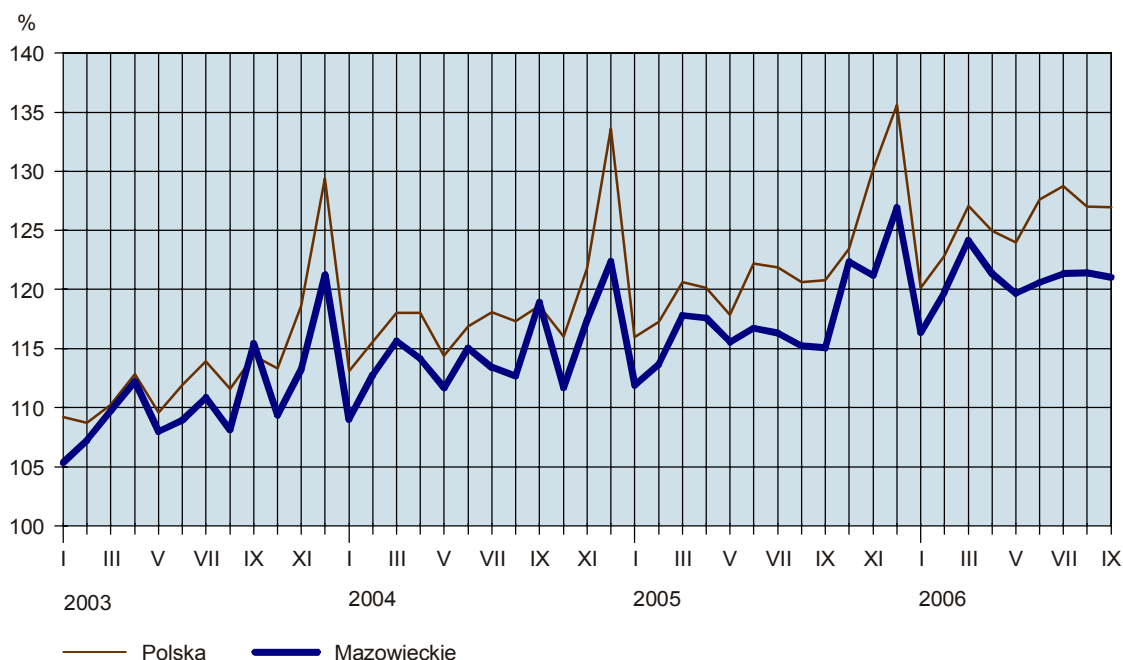
W okresie styczeń–wrzesień br. przeciętne wynagrodzenie w sektorze przedsiębiorstw ukształtowało się na poziomie 3253,58 zł i było o 4,3% większe niż w analogicznym okresie ub. r. (*w kraju 2583,32 zł; większe o 4,9%*). Wzrost wynagrodzeń zanotowano m.in. w sekcjach: górnictwo (o 24,0%), budownictwo (o 9,1%), wytwarzanie i zaopatrywanie w energię elektryczną, gaz, wodę (o 6,0%) obsługa nieruchomości i firm (o 5,2%), przetwórstwo przemysłowe (o 4,2%), handel i naprawy oraz hotele i restauracje (po 3,9%), transport, gospodarka magazynowa i łączność (o 2,6%). Spośród działów przetwórstwa przemysłowego o stosunkowo dużym udziale w zatrudnieniu wzrost wynagrodzeń odnotowano m.in. w produkcji wyrobów z metali (o 9,0%), produkcji odzieży i wyrobów futrzarskich (o 7,1%), działalności wydawniczej; poligrafii i reprodukcji zapisanych nośników informacji (o 6,7%), produkcji artykułów spożywczych i napojów (o 4,7%), produkcji wyrobów chemicznych (o 4,2%) oraz w produkcji wyrobów gumowych i z tworzyw sztucznych (o 3,7%). Spa-

dek przeciętnego wynagrodzenia wystąpił m.in. w produkcji sprzętu i urządzeń radiowych, telewizyjnych i telekomunikacyjnych (o 7,0%).

Przeciętne miesięczne wynagrodzenie brutto w sektorze publicznym w okresie styczeń–wrzesień br. wyniosło 2765,75 zł (o 2,9% więcej niż przed rokiem), a w sektorze prywatnym — 3443,20 zł (wzrost o 4,4%).

**Czas faktycznie przepracowany** w sektorze przedsiębiorstw w okresie styczeń–wrzesień br. wyniósł 1562,8 mln godzin, tj. o 3,4% więcej niż w analogicznym okresie ub. r. Przeciętne wynagrodzenie godzinowe wyniosło 22,07 zł i było o 3,8% większe niż przed rokiem.

**DYNAMIKA PRZECIĘTNEGO MIESIĘCZNEGO WYNAGRODZENIA BRUTTO  
W SEKTORZE PRZEDSIĘBIORSTW**  
(przeciętne miesięczne 2000 = 100)



\*\*\*

## MIESZKANIA

Według wstępnych danych<sup>1</sup>, we wrześniu br. **oddano do użytkowania** 2274 mieszkania, tj. o 11,9% mniej (*w kraju o 3,5% mniej*) niż przed rokiem. Najwięcej mieszkań przekazali inwestorzy budujący na sprzedaż lub wynajem — 1336 (58,8% ogólnej liczby oddanych mieszkań).

W okresie styczeń–wrzesień br. oddano do użytkowania 17733 mieszkania, tj. o 5,4% mniej (*w kraju o 2,2% mniej*) niż w analogicznym okresie ub. r. Największy spadek liczby mieszkań wystąpił w budownictwie zakładowym, w którym przekazano 21 mieszkań wobec 77 przed rokiem oraz w budownictwie społecznym czynszowym — 437 wobec 758. Mniejszy spadek wystąpił w budownictwie indywidualnym — 6730 wobec 7350 i w budownictwie przeznaczonym na sprzedaż lub wynajem — 8479 wobec 8871. Wzrost liczby oddanych mieszkań odnotowano natomiast w budownictwie spółdzielczym (z 1448 do 1770 mieszkań) oraz w budownictwie komunalnym (z 247 do 296).

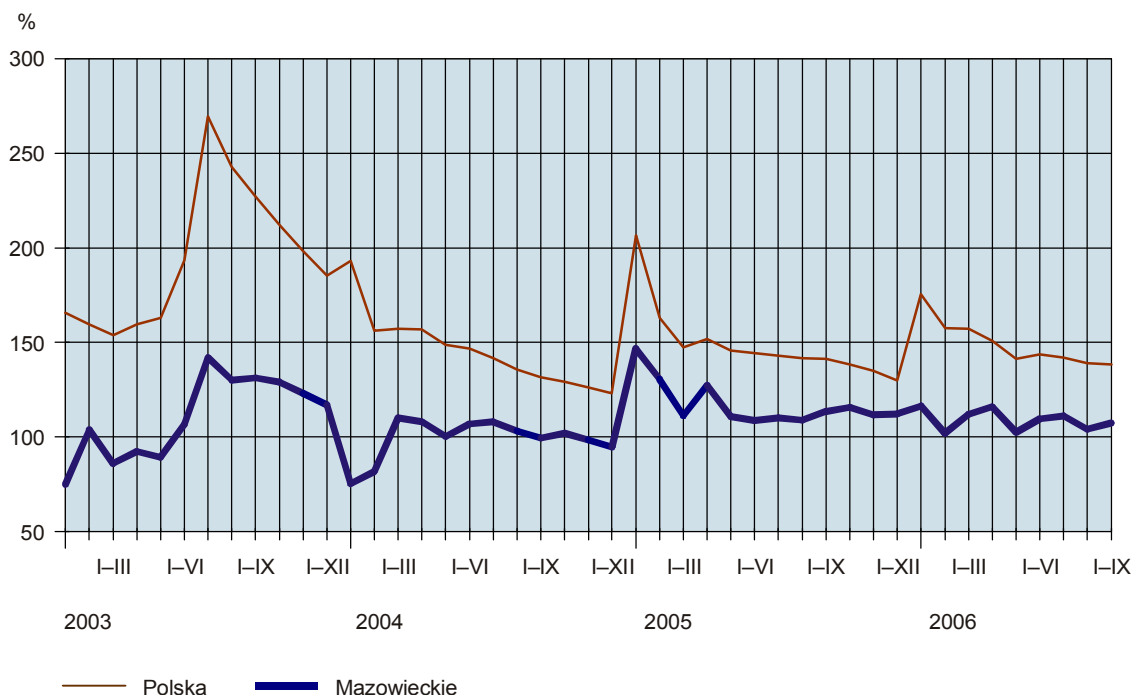
<sup>1</sup> Dane meldunkowe – mogą ulec zmianie po opracowaniu sprawozdań kwartalnych.

**Przeciętna powierzchnia użytkowa** 1 mieszkania przekazanego do użytkowania w okresie styczeń–wrzesień br. wyniosła 96,2 m<sup>2</sup> (o 0,4 m<sup>2</sup> mniej niż przed rokiem), w tym w budownictwie indywidualnym — 147,9 m<sup>2</sup> (o 2,1 m<sup>2</sup> mniej).

W okresie styczeń–wrzesień br. **rozpoczęto budowę** 23679 mieszkań (o 4,9% więcej niż w analogicznym okresie ub. r.), a starostwa powiatowe wydały **pozwolenia na budowę** 28282 nowych mieszkań (o 38,7% więcej), w tym 9824 w budynkach realizowanych przez inwestorów indywidualnych.

#### DYNAMIKA MIESZKAŃ ODDANYCH DO UŻYTKOWANIA

(analogiczny okres 2000 = 100)



U w a g a. Znaczny spadek wielkości efektów budownictwa mieszkaniowego notowany w 2004 r. w porównaniu z 2003 r. spowodowany był dużą liczbą mieszkań wykazanych jako oddane do użytkowania w 2003 r., kiedy w związku z zapowiadaną zmianą (od lipca 2003 r.) ustawy *Prawo budowlane* wielu inwestorów dopełniło formalności prawnych związanych z zakończeniem robót.

\*\*\*

#### PODMIOTY GOSPODARKI NARODOWEJ

W województwie mazowieckim w końcu września br. w rejestrze REGON zarejestrowanych było 606058 **podmiotów gospodarki narodowej** (bez rolników indywidualnych). W porównaniu ze stanem w końcu czerwca 2006 r. liczba podmiotów zwiększyła się o 0,1%, a w porównaniu ze stanem w końcu września 2005 r. — o 1,8%.

Podmioty gospodarki narodowej **sektora prywatnego** (591911) stanowiły 97,7% wszystkich podmiotów w rejestrze. Wśród nich dominowały osoby fizyczne prowadzące działalność gospodarczą (442276), stanowiąc 74,7% ogólnej liczby podmiotów tego sektora.

Najwięcej podmiotów zajmowało się handlem i naprawami — 193456 (31,9% ogółu), obsługą nieruchomości i firm — 112583 (18,6%), przetwórstwem przemysłowym — 62211 (10,3%), budownictwem — 58464 (9,6%).

Największa liczba zarejestrowanych podmiotów była w m.st. Warszawie — 301370 (49,7%), m. Radomiu — 24532 (4,0%), w powiecie pruszkowskim — 21335 (3,5%) i wołomińskim — 21238 (3,5%). Z ogólnej liczby podmiotów 58,1% ma siedzibę w miastach na prawach powiatu.

W okresie styczeń–wrzesień br. **zarejestrowano** 35130 nowych podmiotów, natomiast 30256 podmiotów **zrezygnowało** z prowadzenia działalności gospodarczej.

\*\*\*

## ROLNICTWO

Warunki agrometeorologiczne we wrześniu br. na obszarze województwa mazowieckiego były korzystne dla rolnictwa. Przebieg pogody umożliwił wykonanie prac polowych związanych z siewem zbóż ozimych oraz ze zbiorem ziemniaków i innych płodów rolnych. Pod koniec września wykonywano jeszcze ostatnie siewy pszenicy ozimej, żyta, pszenżyta i mieszanek zbożowych ozimych oraz wykopki ziemniaków. Rozpocząty w końcu sierpnia siew jęczmienia ozimego i rzepaku zakończono w I dekadzie września, a dostateczne uwilgotnienie gleby i ilość ciepła wpłynęły na równomierne wschody i dobry stan plantacji.

Według danych meldunkowych<sup>2</sup> w okresie lipiec–wrzesień br. **skup zbóż podstawowych** konsumpcyjnych i paszowych (łącznie z mieszankami zbożowymi) wyniósł 65,9 tys. t i był o 49,7% mniejszy niż przed rokiem. Pszenicy skupiono 54,8 tys. t, tj. o 48,6% mniej niż w analogicznym okresie ub. r., a żyta — 7,1 tys. t, tj. mniej o 56,2%. We wrześniu br. skup zbóż wyniósł 33,8 tys. t i był większy o 63,0% niż przed miesiącem, ale mniejszy o 19,2% niż we wrześniu 2005 r. Pszenicy skupiono 30,4 tys. t, tj. o 80,8% więcej niż w sierpniu br., natomiast mniej o 17,5% niż przed rokiem, a żyta — 2,5 tys. t, tj. odpowiednio więcej o 9,2% i mniej o 11,7%.

We wrześniu 2006 r. **ceny pszenicy** w skupie (średnio 54,78 zł/dt) wzrosły o 20,5% w porównaniu z poprzednim miesiącem i o 48,0% w odniesieniu do analogicznego okresu ub. r. Na targowiskach za 1 dt pszenicy płacono 60,66 zł, tj. o 16,1% więcej niż przed miesiącem i o 45,4% więcej niż we wrześniu ub. r.

Średnie ceny skupu **żyta** (49,37 zł/dt) były o 40,4% wyższe niż przed miesiącem i o 104,0% wyższe niż przed rokiem. W obrocie targowiskowym ceny żyta (średnio 43,85 zł/dt) wzrosły zarówno w porównaniu z poprzednim miesiącem, jak i z analogicznym okresem ub. r. odpowiednio o 23,8% i o 57,9%.

We wrześniu br. za **ziemniaki** w skupie płacono 38,82 zł/dt, tj. o 23,1% mniej w porównaniu z poprzednim miesiącem, ale o 15,4% więcej niż przed rokiem. Na targowiskach ceny ziemniaków jadalnych (średnio 105,07 zł/dt) kształtowały się na poziomie o 50,8% wyższym niż przed rokiem.

We wrześniu 2006 r. skupiono ogółem 21,0 tys. t **żywca rzeźnego**<sup>3</sup> (w przeliczeniu na mięso), tj. o 0,6% mniej niż w analogicznym okresie ub. r., w tym wieprzowego — 9,5 tys. t (o 8,0% więcej), drobiowego — 9,6 tys. t (o 10,8% mniej) i wołowego (z cielęcym) — 1,7 tys. t (o 22,0% więcej).

**Ceny żywca wieprzowego** w skupie we wrześniu 2006 r. (średnio 4,10 zł/kg) obniżyły się w stosunku do poprzedniego miesiąca o 3,5%, a w porównaniu z wrześniem ub. r. — o 3,0%. Na targowiskach za 1 kg żywca wieprzowego płacono średnio 4,03 zł, tj. o 1,9% mniej niż przed miesiącem i o 3,9% więcej niż przed rokiem.

<sup>2</sup> Bez skupu realizowanego przez osoby fizyczne.

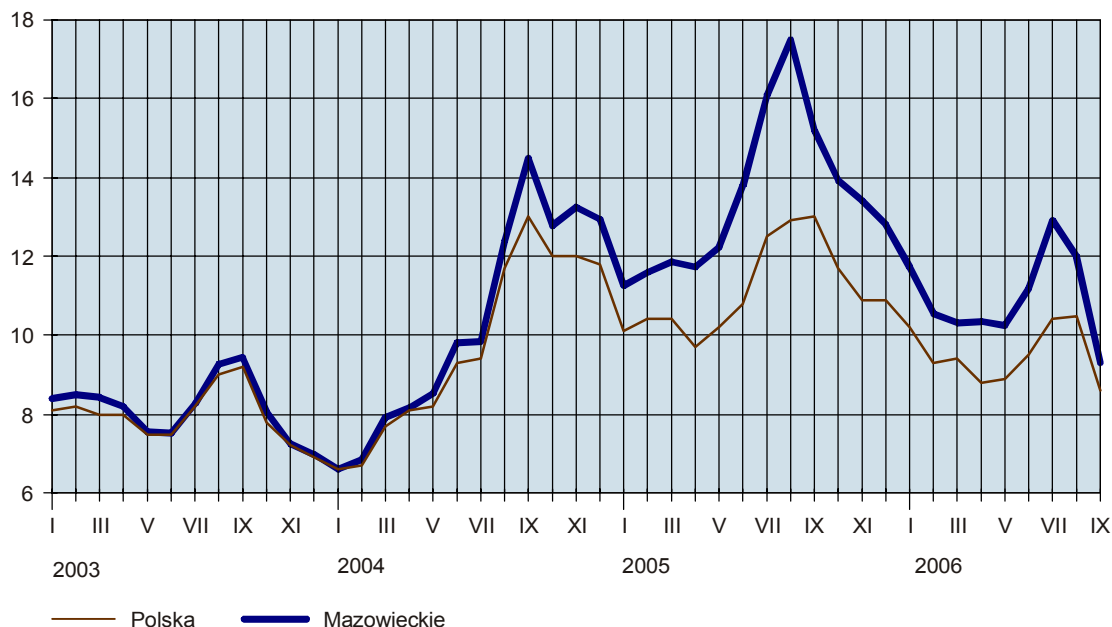
<sup>3</sup> Wołowego, cielęcego, wieprzowego, baraniego, końskiego i drobiowego.



We wrześniu br., w porównaniu z sierpnem, pogorszyła się relacja cen skupu żywca wieprzowego do targowiskowych cen żyta (odpowiednio z 12,0 do 9,3). Za prosię do chowu w obrocie targowiskowym we wrześniu br. płacono średnio 98 zł/szt, tj. o 8,0% mniej niż przed miesiącem i o 28,0% mniej niż rok wcześniej.

#### RELACJA CEN SKUPU<sup>a</sup> ŻYWCA WIEPRZOWEGO DO CEN TARGOWISKOWYCH ŻYTA

(za 1 kg)



<sup>a</sup> Ceny bieżące bez VAT.

We wrześniu 2006 r. ceny skupu **żywca wołowego** (średnio 4,18 zł/kg) wzrosły zarówno w stosunku do poprzedniego miesiąca, jak i do analogicznego okresu ub. r. odpowiednio o 3,7% i o 2,8%. Ceny bydła rzeźnego w obrocie targowiskowym kształtowały się na poziomie 3,39 zł/kg, tj. o 4,0% niższym niż przed miesiącem i o 2,0% niższym niż we wrześniu ub. r.

Ceny skupu **drobiu rzeźnego** obniżyły się do poziomu 2,71 zł/kg, tj. o 6,9% w odniesieniu do poprzedniego miesiąca i o 17,1% w stosunku do września ub. r.

We wrześniu br. skupiono 152,4 mln l **mleka**, tj. o 3,7% mniej niż przed miesiącem, ale o 1,8% więcej niż we wrześniu ub. r. Za 1 hl mleka płacono średnio 89,60 zł, tj. o 2,1% więcej niż przed miesiącem i o 2,4% więcej niż przed rokiem.

\*\*\*

#### PRZEMYSŁ I BUDOWNICTWO

We wrześniu 2006 r. **produkcja sprzedana przemysłu** ukształtowała się na poziomie 14331,9 mln zł (w bieżących cenach bazowych) i była (w cenach stałych) wyższa o 9,6% (w kraju o 9,3%) w stosunku do sierpnia br. oraz większa o 12,5% (w kraju o 11,7%) w odniesieniu do września 2005 r.



W porównaniu z wrześniem ub. r. wzrost produkcji sprzedanej (w cenach stałych) odnotowano we wszystkich sekcjach przemysłu: w górnictwie (o 26,7%), w przetwórstwie przemysłowym (o 14,3%), w wytwarzaniu i zaopatrywaniu w energię elektryczną, gaz, wodę (o 2,5%).

W okresie styczeń–wrzesień br. produkcja sprzedana przemysłu wyniosła 120744,3 mln zł (w bieżących cenach bazowych) i była (w cenach stałych) wyższa o 15,0% (*w kraju o 12,3%*) od osiągniętej w analogicznym okresie ub. r. W górnictwie produkcja sprzedana zwiększyła się o 23,4%, w przetwórstwie przemysłowym o 16,6%, a w wytwarzaniu i zaopatrywaniu w energię elektryczną, gaz, wodę — o 8,6%. Wśród działów zaliczanych do przetwórstwa przemysłowego znaczący wzrost sprzedaży zanotowano m.in. w produkcji sprzętu i urządzeń radiowych, telewizyjnych i telekomunikacyjnych (o 78,1%), produkcji instrumentów medycznych, precyzyjnych i optycznych, zegarów i zegarków (o 46,2%), produkcji pojazdów samochodowych, przyczep i naczep (o 41,4%), produkcji wyrobów z pozostałych surowców niemetalicznych (o 30,4%) oraz w produkcji maszyn i urządzeń (o 22,8%). Wysoki wzrost odnotowano także w produkcji wyrobów chemicznych (o 14,1%), produkcji pozostałego sprzętu transportowego (o 13,3%), produkcji wyrobów z metali (o 11,4%), produkcji maszyn i aparatury elektrycznej (o 10,9%), produkcji odzieży i wyrobów futrzarskich (o 10,5%), produkcji drewna i wyrobów z drewna oraz ze słomy i wikliny (o 10,1%).

W okresie styczeń–wrzesień br. w strukturze produkcji sprzedanej przemysłu (w bieżących cenach bazowych) udziały przetwórstwa przemysłowego, wytwarzania i zaopatrywania w energię elektryczną, gaz, wodę oraz górnictwa kształtowały się na poziomie zbliżonym do analogicznego okresu ub. r. i wynosiły odpowiednio: 80,2%, 19,7% i 0,1%.

Wydajność pracy, mierzona produkcją sprzedaną na 1 zatrudnionego w przemyśle, w okresie styczeń–wrzesień br. wyniosła 359,4 tys. zł (w bieżących cenach bazowych) i była — licząc w cenach stałych — o 11,8% wyższa niż przed rokiem.

\*\*\*

**Produkcja sprzedana budownictwa** w województwie mazowieckim we wrześniu 2006 r. wyniosła 3545,1 mln zł (w cenach bieżących) i była o 22,9% wyższa niż w sierpniu br. oraz o 56,0% większa niż we wrześniu 2005 r.

W okresie styczeń–wrzesień br. produkcja sprzedana budownictwa zamknęła się kwotą 19592,3 mln zł i była o 18,1% wyższa w porównaniu z analogicznym okresem ub. r.

Produkcja budowlano-montażowa zrealizowana we wrześniu br. osiągnęła poziom 1523,4 mln zł (w cenach bieżących), tj. o 30,3% wyższy niż przed miesiącem i o 43,1% wyższy od notowanego przed rokiem.

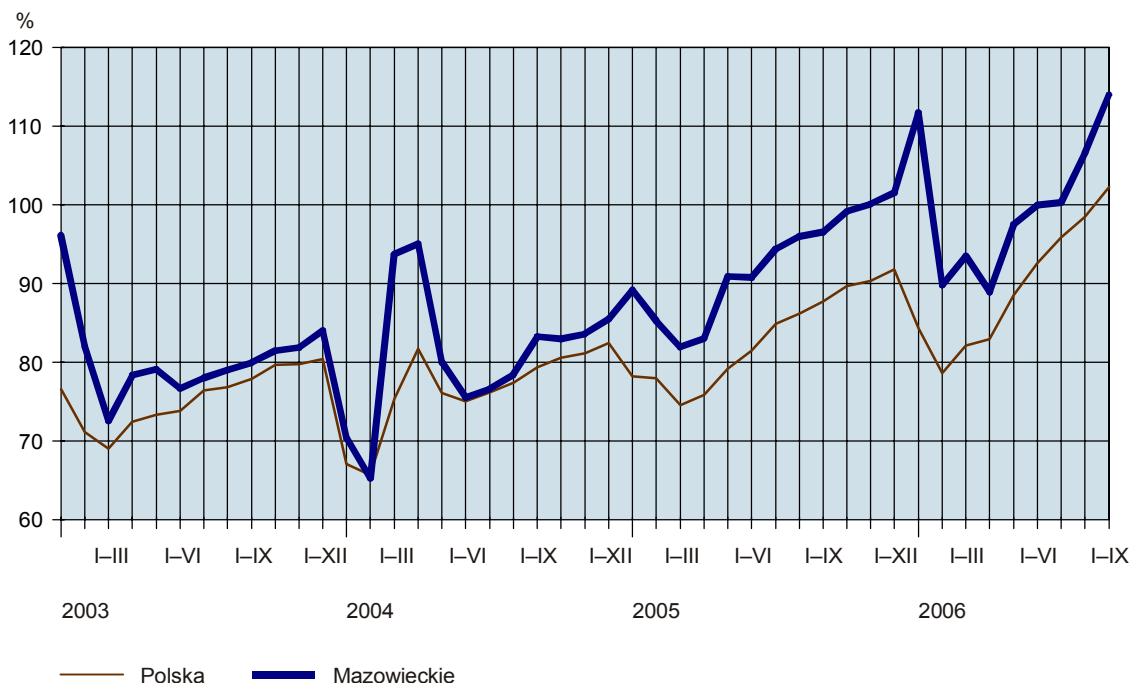
W okresie styczeń–wrzesień br. produkcja budowlano-montażowa wyniosła 8528,5 mln zł i zwiększyła się o 19,6% w stosunku do analogicznego okresu ub. r. Wzrost produkcji wystąpił w przedsiębiorstwach przygotowujących teren pod budowę (o 39,5%) oraz w podmiotach zajmujących się wznoszeniem budynków i budowli; inżynierią lądową i wodną (o 24,7%). Spadek produkcji odnotowano w przedsiębiorstwach zajmujących się robotami budowlanymi wykończeniowymi (o 15,4%) oraz w jednostkach wykonujących instalacje budowlane (o 15,2%).

Udział robót o charakterze inwestycyjnym w produkcji budowlano-montażowej w okresie dziewięciu miesięcy br. wyniósł 53,3% (wobec 53,4% przed rokiem).

W okresie styczeń–wrzesień br. produkcja budowlano-montażowa stanowiła 43,5% ogółu przychodów w budownictwie. W porównaniu z rokiem ubiegłym udział ten był wyższy o 0,5 pkt %.

Wydajność pracy, mierzona produkcją sprzedaną na 1 zatrudnionego w budownictwie, w okresie styczeń–wrzesień br. wyniosła 306,4 tys. zł i była o 14,8% wyższa niż przed rokiem.

#### DYNAMIKA PRODUKCJI SPRZEDANEJ BUDOWNICTWA (analogiczny okres 2000 = 100)



\*\*\*

## HANDEL

**Sprzedaż detaliczna** zrealizowana przez przedsiębiorstwa handlowe i niehandlowe województwa mazowieckiego we wrześniu 2006 r. osiągnęła wartość 9389,3 mln zł (w cenach bieżących) i była o 3,8% wyższa niż w sierpniu br. i o 16,5% większa niż we wrześniu 2005 r.

W okresie styczeń–wrzesień br., w porównaniu z analogicznym okresem ub. r., sprzedaż detaliczna zwiększyła się o 12,9% i zamknęła się kwotą 76698,8 mln zł. Wysoki wzrost dotyczył sprzedaży włókna, odzieży, obuwia (o 26,7%), mebli, rtv, agd (o 21,7%) oraz prasy, książek (o 17,6%).

**Sprzedaż hurtowa** w przedsiębiorstwach handlowych województwa mazowieckiego we wrześniu 2006 r. wyniosła 16394,0 mln zł (w cenach bieżących) i była większa o 5,9% w stosunku do poprzedniego miesiąca oraz o 16,9% w odniesieniu do września ub. r.

W okresie styczeń–wrzesień br. przedsiębiorstwa handlowe zrealizowały sprzedaż hurtową o wartości 134761,7 mln zł, tj. o 15,1% większej niż w analogicznym okresie ub. r.

Sprzedaż hurtowa w przedsiębiorstwach handlu hurtowego we wrześniu br. ukształtowała się na poziomie o 2,9% wyższym od notowanego przed miesiącem oraz o 22,8% wyższym niż przed rokiem.

W okresie styczeń–wrzesień br., w stosunku do analogicznego okresu ub. r., sprzedaż hurtowa w przedsiębiorstwach handlu hurtowego zwiększyła się o 20,0%. Największy wzrost dotyczył sprzedaży półproduktów i odpadów pochodzenia nierolniczego i złomu (o 62,6%), maszyn, sprzętu i dodatkowego wyposażenia (o 61,3%) oraz żywności (o 36,4%).

# WYBRANE DANE O WOJEWÓDZTWIE MAZOWIECKIM

WYSZCZEGÓLNIENIE A – 2005 r. B – 2006 r.	I	II	III	IV	V	VI	VII	VIII	IX	X	XI	XII
Ludność <sup>a</sup> (w tys. osób) .....	A	•	5146,8	•	•	5150,2	•	•	5156,1	•	•	5157,7
Bezrobotni zarejestrowani <sup>a</sup> (w tys. osób) .....	B	•	5160,8	•	•	5164,6	•	•	•	•	•	•
Stopa bezrobocia <sup>ab</sup> (w %) .....	A	362,4	357,9	351,1	343,5	341,3	339,5	336,8	335,7	329,3	330,0	332,5
Oferty pracy (w ciągu miesiąca) .....	B	341,3	337,3	326,1	315,4	306,4	302,9	299,5	294,4	•	•	•
Liczba bezrobotnych na 1 ofertę pracy <sup>a</sup> .....	A	15,0	14,8	14,6	14,3	14,2	14,1	14,0	13,9	13,7	13,7	13,8
Przeciętne zatrudnienie w sektorze przedsiębiorstw <sup>c</sup> (w tys. osób) .....	B	14,0*	13,8*	13,4*	13,0*	12,7*	12,5*	12,4*	12,2	•	•	•
analogiczny miesiąc poprzedniego roku = 100 .....	A	6173	6242	7248	6583	7979	7310	8135	9050	7880	5643	4913
Przeciętne wynagrodzenia miesięczne brutto w sektorze przedsiębiorstw <sup>c</sup> (w zł) .....	B	6315	10145	9960	10487	9927	8868	10267	11897	•	•	•
poprzedni miesiąc = 100 .....	A	187	174	134	126	102	130	115	108	127	143	162
analogiczny miesiąc poprzedniego roku = 100 .....	B	130	91	79	72	67	71	47	46	•	•	•
Przeciętne wynagrodzenia miesięczne brutto w sektorze przedsiębiorstw <sup>c</sup> (w zł) .....	A	1134,0	1138,8	1142,3	1140,8	1144,7	1145,6	1149,5	1150,2	1150,9	1154,5	1159,4
poprzedni miesiąc = 100 .....	B	1168,8	1176,6	1181,3	1183,0	1186,2	1186,6	1188,5	1188,9	•	•	•
analogiczny miesiąc poprzedniego roku = 100 .....	A	100,9	100,4	100,3	99,9	100,3	100,1	100,3	100,1	100,1	100,3	100,4
analogiczny miesiąc poprzedniego roku = 100 .....	B	100,8	100,5	100,4	100,1	100,3	100,0	100,2	100,0	•	•	•
Przeciętne wynagrodzenia miesięczne brutto w sektorze przedsiębiorstw <sup>c</sup> (w zł) .....	A	101,1	101,8	101,8	101,6	101,9	102,1	102,6	102,7	102,5	102,8	103,1
poprzedni miesiąc = 100 .....	B	103,1	103,3	103,4	103,7	103,6	103,6	103,4	103,4	•	•	•
analogiczny miesiąc poprzedniego roku = 100 .....	A	3019,60	3179,60	3173,39	3118,46	3150,57	3139,40	3110,13	3105,53	3301,87	3270,83	3425,45
Mieszkania oddane do użytkowania (od początku roku) .....	B	3140,48	3350,73	3275,11	3229,78	3254,56	3274,98	3276,22	3266,30	•	•	•
analogiczny okres poprzedniego roku = 100 .....	A	91,4	103,7	99,8	98,3	101,0	99,6	99,1	99,9	106,3	99,1	104,7
Nakłady inwestycyjne <sup>d</sup> (w tys. zł; ceny bieżące) .....	B	91,7	103,6	97,7	98,6	100,8	100,6	100,0	99,7	•	•	•
analogiczny miesiąc poprzedniego roku = 100 .....	A	102,6	101,9	103,0	103,5	101,5	102,6	102,3	96,8	109,5	103,2	103,7
Mieszkania oddane do użytkowania (od początku roku) .....	B	104,0	105,4	103,2	103,6	103,3	104,3	105,3	105,2	•	•	•
analogiczny okres poprzedniego roku = 100 .....	A	2736	6031	8996	10356	11621	13941	16170	18751	21198	23171	28241
Nakłady inwestycyjne <sup>d</sup> (w tys. zł; ceny bieżące) .....	B	2169	6075	8190	9587	11712	14072	15459	17733	•	•	•
analogiczny okres poprzedniego roku = 100 .....	A	195,0	101,0	117,9	110,4	101,7	101,9	105,4	114,0	113,5	113,4	118,4
Nakłady inwestycyjne <sup>d</sup> (w tys. zł; ceny bieżące) .....	B	79,3	100,7	91,0	92,6	100,8	100,9	95,6	94,6	•	•	•
analogiczny okres poprzedniego roku = 100 .....	A	•	•	•	•	8403712	•	•	13726348	•	•	22646137
Nakłady inwestycyjne <sup>d</sup> (w tys. zł; ceny bieżące) .....	B	•	•	•	•	9527917	•	•	•	•	•	•
analogiczny okres poprzedniego roku = 100 .....	A	•	•	•	•	109,7	•	•	109,7	•	•	106,8
Nakłady inwestycyjne <sup>d</sup> (w tys. zł; ceny bieżące) .....	B	•	•	•	•	113,4	•	•	•	•	•	•

a Stan w końcu okresu. b Udział zarejestrowanych bezrobotnych w cywilnej ludności aktywnej zawodowo. c W przedsiębiorstwach z większą od 9 liczbą pracujących. d W przedsiębiorstwach z większą od 49 liczbą pracujących; dane są prezentowane narastająco.

\* Dane zostały zmienione w stosunku do już opublikowanych.

# WYBRANE DANE O WOJEWÓDZTWIE MAZOWIECKIM (cd.)

WYSZCZEGÓLNIENIE A – 2005 r. B – 2006 r.	I	II	III	IV	V	VI	VII	VIII	IX	X	XI	XII
Produkcja sprzedana przemysłu <sup>a</sup> (w cenach stałych):												
poprzedni miesiąc = 100 .....	89,2	98,2	113,7	96,9	95,9	103,4	92,7	109,6	107,1	102,7	103,7	101,0
B	91,9	99,6	110,2	92,0	104,7	98,8	94,6	104,2	109,6			
analogiczny miesiąc poprzedniego roku = 100 .....	111,3	109,4	107,9	110,7	110,4	110,5	103,8	107,1	107,6	107,4	108,5	110,7
B	115,3	118,3	114,7	109,0	119,1	112,8	115,4	110,3	112,5			
Produkcja budowlano-montażowa <sup>a</sup> (w cenach bieżących):												
poprzedni miesiąc = 100 .....	34,6	92,7	133,8	142,8	134,6	105,5	102,3	84,4	115,4	96,9	94,1	140,7
B	29,2	127,4	119,4	120,6	129,0	131,9	71,0	132,2	130,3			
analogiczny miesiąc poprzedniego roku = 100 .....	139,2	129,5	123,2	105,8	136,1	140,3	142,3	102,1	114,6	104,3	107,3	111,2
B	94,0	129,1	115,2	97,3	93,2	116,5	80,9	126,8	143,1			
Sprzedaż detaliczna towarów <sup>a</sup> (w cenach bieżących):												
poprzedni miesiąc = 100 .....	67,5	94,2	118,2	103,7	100,7	104,5	100,2	100,8	99,1	106,2	94,1	129,4
B	67,7	97,2	120,2	103,5	100,0	102,6	100,0	101,2	103,8			
analogiczny miesiąc poprzedniego roku = 100 .....	105,5	103,4	102,4	91,9	105,4	107,5	101,1	108,3	105,9	109,1	107,3	108,5
B	108,8	112,2	114,1	113,8	113,1	111,0	110,8	111,2	116,5			
Wskaźnik cen:												
towarów i usług konsumpcyjnych <sup>b</sup> :												
analogiczny okres poprzedniego roku = 100 .....	.	.	103,4	.	.	102,3	.	.	101,7	.	.	101,3
B	.	.	100,8	.	.	101,0	.	.	.			
skupu ziarna zbóż:												
poprzedni miesiąc = 100 .....	100,1	100,0	99,5	93,3	99,2	92,6	112,1	85,7	106,5	101,2	100,5	100,4
B	101,7	104,1	102,0	99,5	101,8	74,9	94,9	114,8	123,9			
analogiczny miesiąc poprzedniego roku = 100	62,8	61,1	63,4	58,3	56,8	54,7	62,6	81,0	84,3	88,8	92,6	89,1
B	90,4	94,1	96,4	102,9	105,6	76,1	97,0	129,9	151,1			

a W przedsiębiorstwach z większą od 9 liczbą pracujących. b W kwartale.

# WYBRANE DANE O WOJEWÓDZTWIE MAZOWIECKIM (dok.)

WYSZCZEGÓLNIENIE A – 2005 r. B – 2006 r.		I	II	III	IV	V	VI	VII	VIII	IX	X	XI	XII
Wskaźnik cen (dok.):													
skupu żywca rzeźnego wołowego:													
poprzedni miesiąc = 100 .....	A	99,9	106,3	103,7	101,2	100,6	104,2	94,5	97,8	98,9	93,6	101,2	100,3
	B	102,7	102,8	103,2	100,6	100,3	102,2	92,9	100,1	103,7			
analogiczny miesiąc poprzedniego roku = 100	A	154,5	149,4	149,4	143,0	129,7	107,2	109,9	104,2	103,5	95,9	100,5	101,2
	B	104,1	100,7	100,3	99,7	99,4	97,5	95,9	98,1	102,8			
skupu żywca rzeźnego wieprzowego:													
poprzedni miesiąc = 100 .....	A	87,5	101,3	101,5	92,7	97,8	103,8	106,1	106,1	99,6	93,7	93,9	98,3
	B	93,6	95,1	105,7	99,7	97,4	107,1	111,3	106,9	96,5			
analogiczny miesiąc poprzedniego roku = 100	A	128,4	121,1	104,3	93,1	88,3	79,9	85,6	89,0	82,9	82,5	80,1	82,1
	B	87,8	82,4	85,8	92,3	91,9	94,9	99,5	100,2	97,0			
Relacje cen skupu <sup>a</sup> żywca wieprzowego do cen targowiskowych 1 kg żyta	A	11,3	11,6	11,9	11,7	12,2	13,8	16,1	17,5	15,2	13,9	13,4	12,8
	B	11,7	10,5	10,3	10,4	10,2	11,2	12,9	12,0	9,3			
Wskaźnik rentowności obrotu w przedsiębiorstwach <sup>b</sup> :													
brutto <sup>c</sup> (w %) .....	A	.	.	5,6	.	.	5,7	.	.	5,9	.	.	5,6
	B	.	.	4,9	.	.	5,7	.	.	.	.	.	
netto <sup>d</sup> (w %) .....	A	.	.	4,0	.	.	4,3	.	.	4,6	.	.	4,3
	B	.	.	3,5	.	.	4,4	.	.	.	.	.	
Podmioty gospodarki narodowej <sup>e</sup> .....	A	586842	587860	589292	590419	591540	592195	592790	593681	595195	597660	599427	601721
	B	602431	603255	604763	605329	605322	605460	605190	606140	606058			
w tym spółki handlowe .....	A	60716	61002	61304	61604	61884	62161	61901	62189	62485	62868	63197	63588
	B	63867	64196	64560	65001	65336	65689	66132	66449	66820			
w tym z udziałem kapitału zagranicznego .....	A	18180	18280	18344	18430	18496	18592	18565	18671	18752	18878	18980	19104
	B	19181	19283	19415	19546	19665	19782	19923	20031	20150			

<sup>a</sup> Ceny bieżące bez VAT. <sup>b</sup> Z większą od 49 liczbą pracujących; dane są prezentowane narastająco. <sup>c</sup> Relacja wyniku finansowego brutto do przychodów z całokształtu działalności. <sup>d</sup> Relacja wyniku finansowego netto do przychodów z całokształtu działalności. <sup>e</sup> W rejestrze REGON, bez rolników indywidualnych; stan w końcu okresu.