	<b>URZĄD STATYSTYCZNY W WARSZAWIE</b> ul. 1 Sierpnia 21, 02-134 Warszawa	
	Wyniki wstępne	Data opracowania 28.02.2007 r.
Kontakt: e-mail: sekretariatUSWAW@stat.gov.pl tel. 022 464 23 15, 022 464 23 12 fax 022 846 76 67		Internet: www.stat.gov.pl/urzedz/warsz

**KOMUNIKAT  
O SYTUACJI SPOŁECZNO-GOSPODARCZEJ  
WOJEWÓDZTWA MAZOWIECKIEGO**

Styczeń 2007

Nr 1

\*\*\*

- ⇒ Przeciętne zatrudnienie w sektorze przedsiębiorstw w styczniu 2007 r. było wyższe zarówno w odniesieniu do poprzedniego miesiąca, jak i stycznia 2006 r.
- ⇒ W końcu stycznia 2007 r. liczba zarejestrowanych bezrobotnych była większa niż przed miesiącem, ale mniejsza niż przed rokiem. Stopa bezrobocia ukształtowała się na poziomie wyższym niż w grudniu ub. r., ale była niższa niż w styczniu 2006 r.
- ⇒ Przeciętne miesięczne wynagrodzenie brutto w sektorze przedsiębiorstw w styczniu br. było niższe od notowanego przed miesiącem, ale większe niż przed rokiem.
- ⇒ Liczba oddanych do użytkowania mieszkań w styczniu br. była wyższa niż w styczniu 2006 r. Najwięcej mieszkań przekazali inwestorzy budujący na sprzedaż lub wynajem.
- ⇒ W styczniu 2007 r. skup większości produktów roślinnych i zwierzęcych był większy od notowanego zarówno w poprzednim miesiącu, jak i przed rokiem.
- ⇒ W styczniu 2007 r., w odniesieniu zarówno do grudnia, jak i do stycznia ub. r., wzrosły ceny skupu pszenicy, żyta, żywca rzeźnego wołowego i drobiowego oraz mleka. Obniżyły się natomiast ceny skupu żywca rzeźnego wieprzowego.
- ⇒ Produkcja sprzedana przemysłu w styczniu br. była niższa (licząc w cenach stałych) niż w poprzednim miesiącu, ale wyższa od osiągniętej przed rokiem.
- ⇒ W styczniu br. produkcja budowlano-montażowa zmniejszyła się w stosunku do grudnia ub. r., ale była większa niż w styczniu 2006 r.
- ⇒ W styczniu br. odnotowano spadek sprzedaży detalicznej i hurtowej w stosunku do poprzedniego miesiąca, natomiast wzrost w odniesieniu do stycznia ub. r.

*Prezentowane w Komunikacie dane:*

- o pracujących, zatrudnieniu, wynagrodzeniach oraz o przychodach ze sprzedaży produkcji przemysłu i budownictwa, a także o sprzedaży detalicznej i hurtowej towarów dotyczą podmiotów gospodarczych, w których liczba pracujących przekracza 9 osób,
- o skupie produktów rolnych obejmują skup tylko od producentów z terenu województwa; ceny podano bez podatku VAT,
- o wynikach finansowych przedsiębiorstw dotyczą podmiotów gospodarczych prowadzących księgi rachunkowe (z wyjątkiem przedsiębiorstw rolnictwa, łowiectwa, leśnictwa, rybactwa, pośrednictwa finansowego oraz szkół wyższych), w których liczba pracujących przekracza 49 osób,
- o nakładach inwestycyjnych dotyczą podmiotów gospodarczych prowadzących księgi rachunkowe (bez względu na rodzaj działalności), w których liczba pracujących przekracza 49 osób.

*Dane w ujęciu wartościowym oraz wskaźniki struktury podano w cenach bieżących. Wskaźniki dynamiki zaprezentowano na podstawie wartości w cenach bieżących, z wyjątkiem przemysłu, dla którego wskaźniki dynamiki podano na podstawie wartości w cenach stałych (średnie ceny bieżące 2000 r.).*

*Liczby względne (wskaźniki, odsetki) wyliczono na podstawie danych bezwzględnych, wyrażonych z większą dokładnością niż podane w tekście i tablicach.*

## RYNEK PRACY

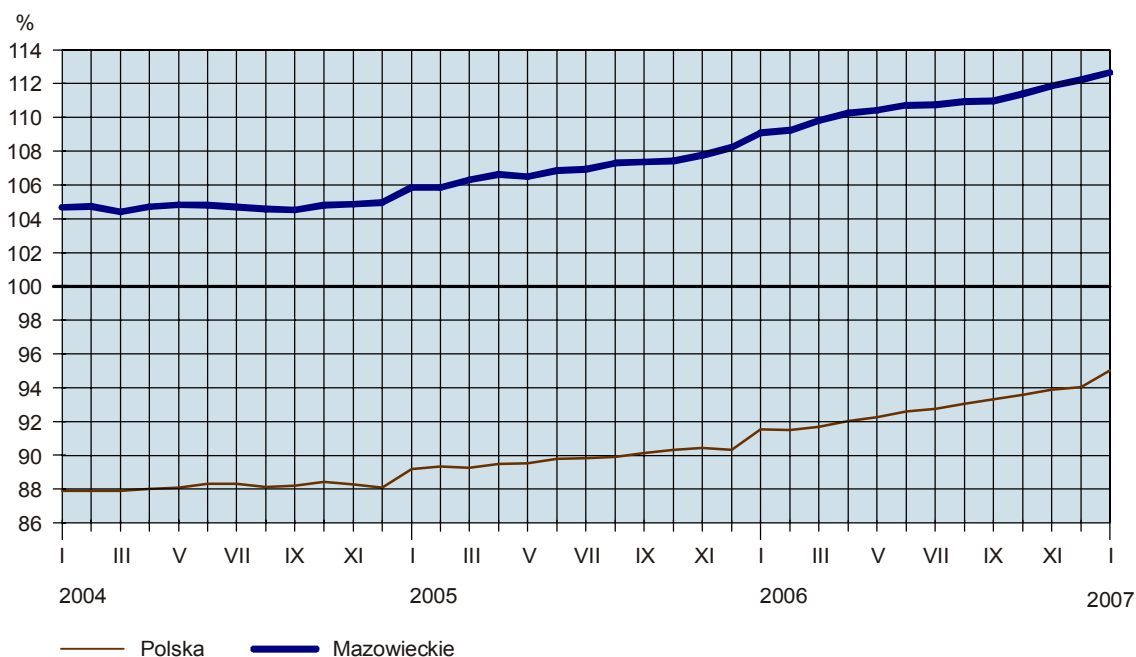
W styczniu 2007 r. **przeciętne zatrudnienie w sektorze przedsiębiorstw** w województwie mazowieckim wyniosło 1207,0 tys. osób i było wyższe o 0,4% niż w grudniu ub. r. i o 3,3% niż w styczniu 2006 r. W kraju przeciętne zatrudnienie było o 1,1% większe niż przed miesiącem oraz o 3,8% wyższe niż przed rokiem.

Wzrost przeciętnego zatrudnienia w odniesieniu do stycznia 2006 r. odnotowano m.in. w sekcjach: górnictwo (o 11,1%), obsługa nieruchomości i firm (o 5,9%), budownictwo (o 5,5%), przetwórstwo przemysłowe (o 4,1%), handel i naprawy (o 3,5%), hotele i restauracje (o 2,3%), transport, gospodarka magazynowa i łączność (o 1,3%). Spośród działów przetwórstwa przemysłowego o stosunkowo dużym udziale w zatrudnieniu zwiększyło się ono m.in. w produkcji sprzętu i urządzeń radiowych, telewizyjnych i telekomunikacyjnych (o 22,2%), produkcji maszyn i urządzeń (o 17,2%), produkcji wyrobów z metali (o 7,1%), produkcji wyrobów chemicznych (o 3,4%), produkcji wyrobów gumowych i z tworzyw sztucznych (o 2,2%), produkcji artykułów spożywczych i napojów (o 1,1%). Spadek zatrudnienia wystąpił m.in. w produkcji odzieży i wyrobów futrzarskich (o 4,9%) oraz w działalności wydawniczej; poligrafii i reprodukcji zapisanych nośników informacji (o 4,8%).

W porównaniu z grudniem ub. r. największy wzrost zatrudnienia zanotowano w górnictwie (o 5,9%), handlu i naprawach oraz w hotelach i restauracjach (po 1,5%), a największy spadek w budownictwie (o 2,4%).

W przedsiębiorstwach sektora publicznego przeciętne zatrudnienie w styczniu br. wyniosło 328,9 tys. osób, tj. mniej w stosunku do poprzedniego miesiąca, jak i stycznia 2006 r. odpowiednio o 0,5% i 1,0%, a w sektorze prywatnym — 878,0 tys. osób, tj. więcej o 0,7% niż przed miesiącem i o 5,0% niż w styczniu 2006 r.

**DYNAMIKA PRZECIĘTNEGO ZATRUDNIENIA W SEKTORZE PRZEDSIĘBIORSTW**  
(przeciętne miesięczne 2000 = 100)



W końcu stycznia 2007 r. **liczba bezrobotnych zarejestrowanych** w urzędach pracy województwa mazowieckiego wyniosła 291,8 tys. osób i była o 6,2 tys. osób (o 2,2%) większa niż w grudniu ub. r., ale o 49,4 tys. osób (o 14,5%) mniejsza niż w styczniu 2006 r.

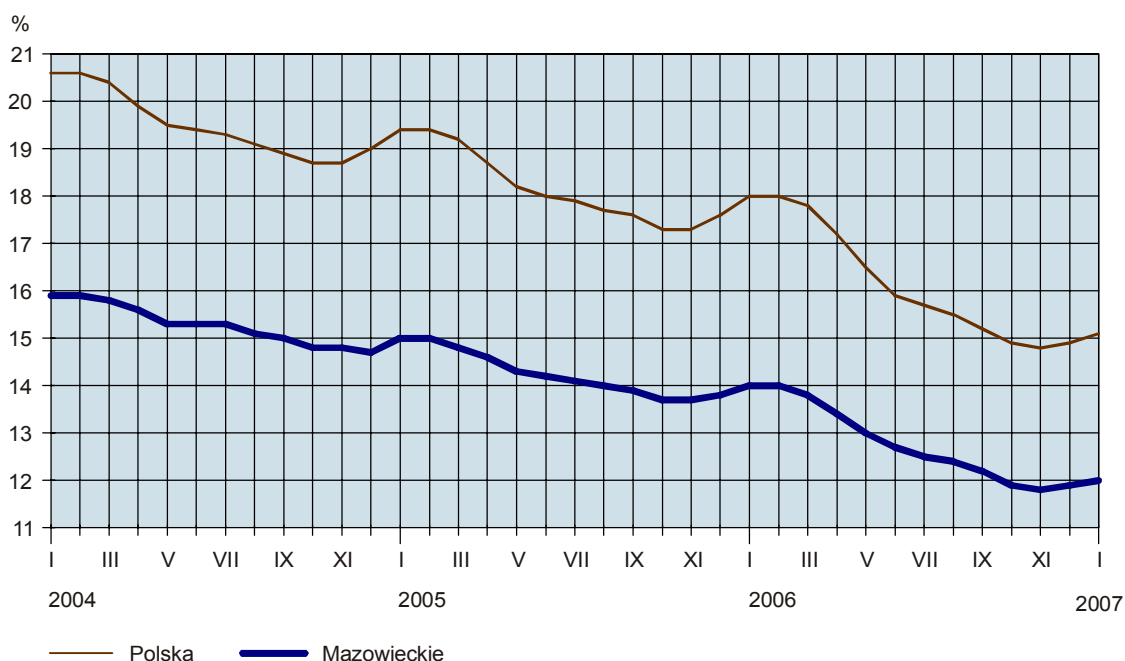
Z ogólnej liczby bezrobotnych:

- 51,6% stanowiły kobiety (przed rokiem — 49,6%),
- 43,4% to mieszkańcy wsi (przed rokiem — 43,0%),
- 75,0% stanowiły osoby poprzednio pracujące (w roku ubiegłym — 74,8%),
- 86,4% nie posiadało prawa do zasiłku (tak samo jak przed rokiem).

**Stopa bezrobocia rejestrowanego** w województwie ukształtowała się na poziomie 12,0% i była o 0,1 pkt % większa niż w grudniu ub. r., ale o 2,0 pkt % mniejsza niż w styczniu 2006 r. *Wskaźnik krajowy wyniósł 15,1% i był wyższy o 0,2 pkt % niż przed miesiącem i o 2,9 pkt % niższy niż przed rokiem.*

### STOPA BEZROBOCIA REJESTROWANEGO

Stan w końcu miesiąca



W styczniu br. w urzędach pracy **zarejestrowano** 28,1 tys. osób, tj. więcej o 36,2% niż przed miesiącem i o 5,5% mniej niż przed rokiem. Wśród bezrobotnych nowo zarejestrowanych 80,3% stanowiły osoby rejestrujące się po raz kolejny (przed miesiącem 82,8%, a przed rokiem 77,8%). Udział osób zwolnionych z przyczyn dotyczących zakładu pracy w ogólnej liczbie nowo zarejestrowanych wyniósł 2,9% (przed miesiącem 2,8%, a przed rokiem 3,4%). Spośród osób nowo zarejestrowanych 38,9% mieszkało na wsi (przed miesiącem 40,3%, przed rokiem 39,1%).

W ciągu miesiąca z ewidencji urzędów pracy **wyrejestrowano** 21,9 tys. osób, tj. więcej o 8,9% niż w grudniu ub. r. i o 4,2% więcej niż w styczniu 2006 r. Z ogólnej liczby wyrejestrowanych 44,9% podjęło pracę, a 35,4% utraciło status bezrobotnego w wyniku niepotwierdzenia gotowości do podjęcia pracy (wobec odpowiednio 43,3% i 40,8% przed miesiącem oraz 47,2% i 36,5% przed rokiem).

W końcu stycznia br. udział wybranych kategorii osób w szczególnej sytuacji na rynku pracy w ogólnej liczbie bezrobotnych kształtował się następująco:

- bezrobotni do 25 roku życia — 19,2% (przed rokiem — 20,9%),
- bezrobotni powyżej 50 roku życia — 21,2% (w roku ubiegłym — 18,6%),
- długotrwale bezrobotni — 66,4% (tak samo jak przed rokiem),
- bez kwalifikacji zawodowych — 30,6% (w roku ubiegłym — 26,7%).

W styczniu br. do urzędów pracy zgłoszono 10,5 tys. ofert zatrudnienia (przed miesiącem 4,9 tys., a przed rokiem 6,3 tys.). Spośród wszystkich ofert 13,5% dotyczyło stażu, 3,1% — przygotowania zawodowego w miejscu pracy, 2,6% — skierowanych było do osób niepełnosprawnych, a 1,1% — do osób, które w okresie ostatnich 12 miesięcy ukończyły naukę. W końcu stycznia br. na 1 ofertę pracy przypadało 46 bezrobotnych (w grudniu ub. r. — 107, a styczniu 2006 r. — 130).

Z danych urzędów pracy wynika, że według stanu w końcu stycznia br. 7 zakładów pracy zapowiedziało zwolnienie w najbliższym czasie 3,5 tys. pracowników (przed rokiem odpowiednio 6 zakładów, 0,1 tys. pracowników).

\*\*\*

## WYNAGRODZENIA

**Przeciętne miesięczne wynagrodzenie brutto w sektorze przedsiębiorstw** w województwie mazowieckim w styczniu 2007 r. wyniosło 3317,22 zł i było niższe o 10,3% od notowanego przed miesiącem oraz o 5,6% większe niż przed rokiem. *W kraju przeciętne miesięczne wynagrodzenie brutto w sektorze przedsiębiorstw wyniosło 2663,55 zł, co oznacza spadek w stosunku do grudnia 2006 r. o 12,0%, a w odniesieniu do stycznia 2006 r. — wzrost o 7,8%.*

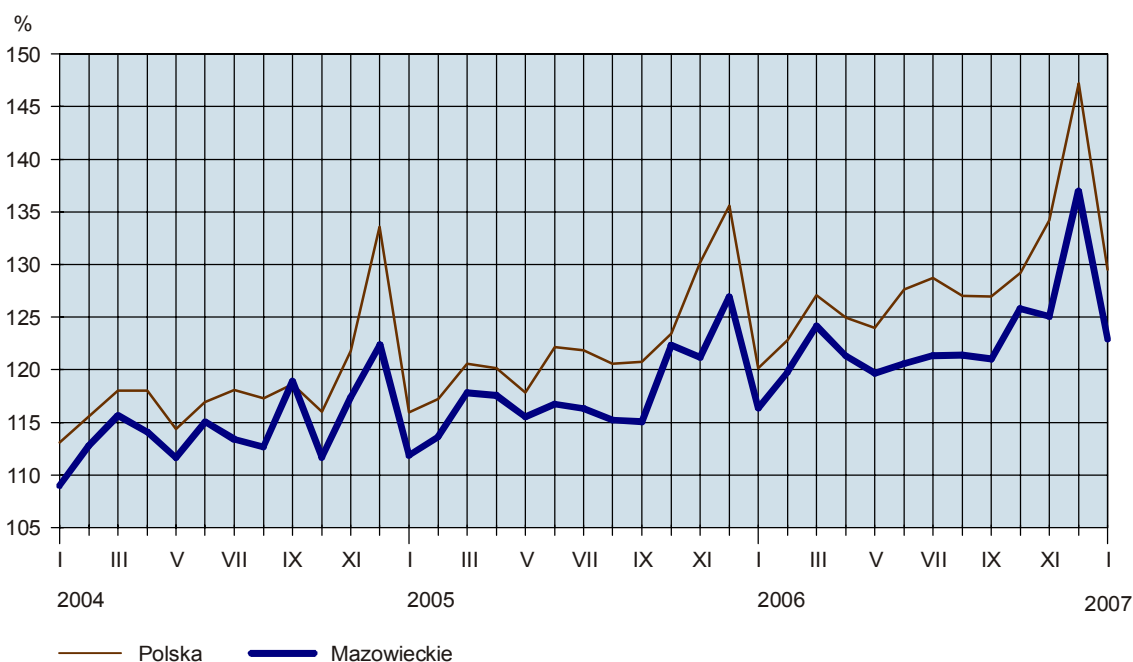
Wzrost przeciętnego wynagrodzenia brutto w stosunku do stycznia ub. r. odnotowano m.in. w sekcjach: górnictwo (o 18,7%), budownictwo (o 10,4%), wywarzanie i zaopatrywanie w energię elektryczną, gaz, wodę (o 8,1%), przetwórstwo przemysłowe (o 6,7%), obsługa nieruchomości i firm (o 5,7%), handel i naprawy oraz hotele i restauracje (po 4,5%), transport, gospodarka magazynowa i łączność (o 4,3%). Spośród działów przetwórstwa przemysłowego o stosunkowo dużym udziale w zatrudnieniu wzrost przeciętnego wynagrodzenia brutto zanotowano m.in. w działalności wydawniczej; poligrafii i reprodukcji zapisanych nośników informacji (o 21,9%), produkcji odzieży i wyrobów futrzarskich (o 9,2%), produkcji wyrobów chemicznych (o 8,5%), produkcji wyrobów z metali (o 7,7%), produkcji wyrobów gumowych i z tworzyw sztucznych (o 6,9%), produkcji maszyn i urządzeń (o 4,1%), w produkcji artykułów spożywczych i napojów (o 2,9%). Spadek przeciętnego wynagrodzenia wystąpił m.in. w produkcji sprzętu i urządzeń radiowych, telewizyjnych i telekomunikacyjnych (o 10,2%).

W porównaniu z grudniem ub. r. spadek przeciętnego wynagrodzenia zanotowano m.in. w wytwarzaniu i zaopatrywaniu w energię elektryczną, gaz, wodę (o 29,1%), budownictwie (o 16,8%), górnictwie (o 16,1%),

handlu i naprawach (o 12,8%), transporcie, gospodarce magazynowej i łączności (o 12,7%), hotelach i restauracjach (o 10,7%), obsłudze nieruchomości i firm (o 5,4%).

Przeciętne miesięczne wynagrodzenie brutto w sektorze publicznym w styczniu br. wyniosło 2818,84 zł (o 19,3% mniej niż przed miesiącem oraz o 6,5% więcej niż przed rokiem), a w sektorze prywatnym — 3503,93 zł (odpowiednio o 7,2% mniej i o 5,0% więcej).

#### DYNAMIKA PRZECIĘTNEGO MIESIĘCZNEGO WYNAGRODZENIA BRUTTO W SEKTORZE PRZEDSIĘBIORSTW (przeciętne miesięczne 2000 = 100)



\*\*\*

## MIESZKANIA

Według wstępnych danych<sup>1</sup>, w styczniu 2007 r. **oddano do użytkowania** 2174 mieszkania, tj. o 0,2% więcej (w kraju o 7,8% mniej) niż przed rokiem. Najwięcej mieszkań przekazali inwestorzy budujący na sprzedaż lub wynajem — 915 (42,1% ogólnej liczby oddanych mieszkań) oraz inwestorzy indywidualni — 863 mieszkania (39,7%). Przed rokiem w tych formach budownictwa oddano odpowiednio 657 i 790 mieszkań. W budownictwie spółdzielczym w styczniu br. przekazano 318 mieszkań (rok wcześniej 547), w budownictwie komunalnym — 63 mieszkania (30 przed rokiem), a w budownictwie zakładowym — 15 mieszkań (przed rokiem ta forma nie wystąpiła). W budownictwie społecznym czynszowym nie oddano mieszkań (rok wcześniej 145).

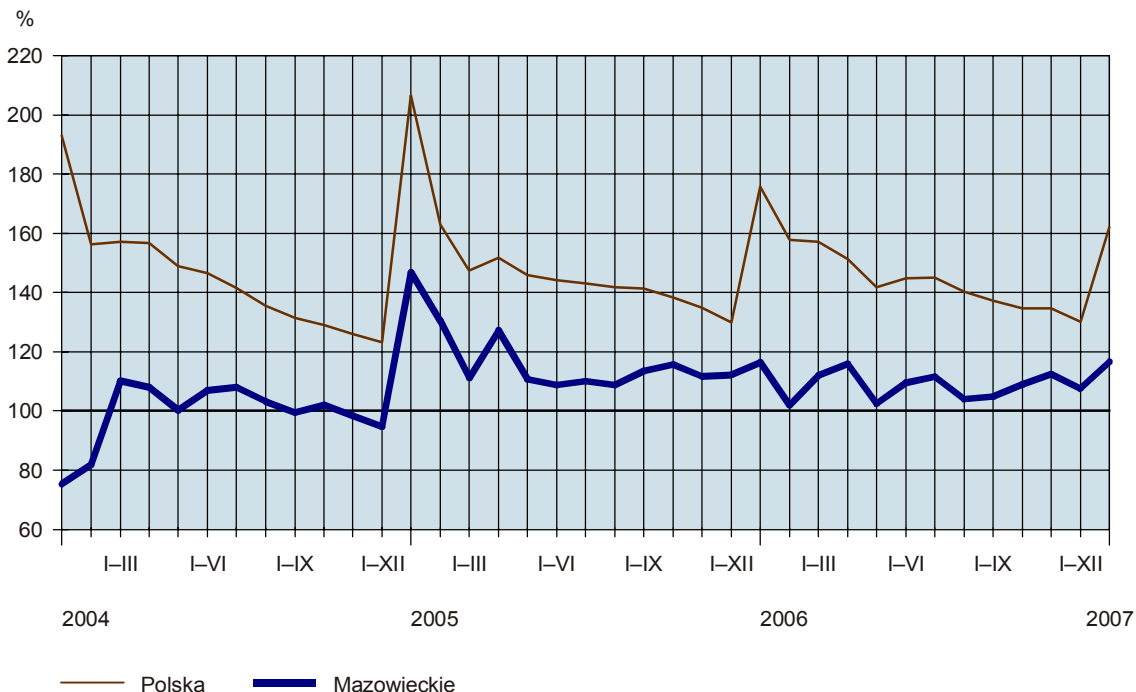
**Przeciętna powierzchnia użytkowa** 1 mieszkania przekazanego do użytkowania w styczniu br. wyniosła 103,2 m<sup>2</sup> (o 6,2 m<sup>2</sup> więcej niż przed rokiem), w tym w budownictwie indywidualnym — 153,5 m<sup>2</sup> (o 0,3 m<sup>2</sup> mniej).

<sup>1</sup> Dane meldunkowe – mogą ulec zmianie po opracowaniu sprawozdań kwartalnych.

W styczniu br. **rozpoczęto budowę** 2455 mieszkań (o 211,9% więcej niż w styczniu 2006 r.), a starostwa powiatowe wydały **pozwolenia na budowę** 2693 nowych mieszkań (o 62,0% więcej), w tym 924 w budynkach realizowanych przez inwestorów indywidualnych.

#### DYNAMIKA MIESZKAŃ ODDANYCH DO UŻYTKOWANIA

(analogiczny okres 2000 = 100)



\*\*\*

#### ROLNICTWO

Według danych meldunkowych<sup>2</sup> w okresie lipiec 2006 r.–styczeń 2007 r. **skup zbóż podstawowych** konsumpcyjnych i paszowych (łącznie z mieszkankami zbożowymi) wyniósł 121,4 tys. t i był o 47,7% mniejszy niż przed rokiem. **Pszenicy** skupiono 97,1 tys. t (o 48,8% mniej niż przed rokiem), co stanowiło 23,4% zbiorów (wobec 41,5% przed rokiem). Skup **żyta** wyniósł 15,5 tys. t (o 43,5% mniej niż w analogicznym okresie ub. r.) i stanowił 2,8% zbiorów, wobec 4,0% przed rokiem. W styczniu br. skup zbóż wyniósł 18,4 tys. t i był o 64,5% większy niż przed miesiącem i o 20,3% większy niż w styczniu 2006 r. Pszenicy skupiono 13,7 tys. t, tj. o 46,6% więcej niż w grudniu 2006 r. i o 21,6% więcej niż przed rokiem, a żyta — 2,4 tys. t, tj. odpowiednio więcej o 137,0% i o 12,9%.

W styczniu 2007 r. **ceny pszenicy** w skupie (średnio 65,27 zł/dt) wzrosły o 8,6% w porównaniu z poprzednim miesiącem i o 68,2% w odniesieniu do analogicznego okresu ub. r. Na targowiskach za 1 dt pszenicy płacono 71,11 zł, tj. o 6,9% więcej niż przed miesiącem i o 62,6% więcej niż w styczniu ub. r.

Średnie ceny skupu **żyta** (65,64 zł/dt) były o 17,2% wyższe niż przed miesiącem i o 101,3% wyższe niż przed rokiem. W obrocie targowiskowym ceny żyta (średnio 57,55 zł/dt) wzrosły o 11,3% w porównaniu z poprzednim miesiącem i o 97,6% w odniesieniu do analogicznego okresu ub. r.

<sup>2</sup> Bez skupu realizowanego przez osoby fizyczne.

**Ceny ziemniaków jadalnych** na targowiskach (średnio 104,60 zł/dt) kształtowały się na poziomie o 7,3% wyższym niż przed miesiącem i o 35,0% wyższym niż przed rokiem.

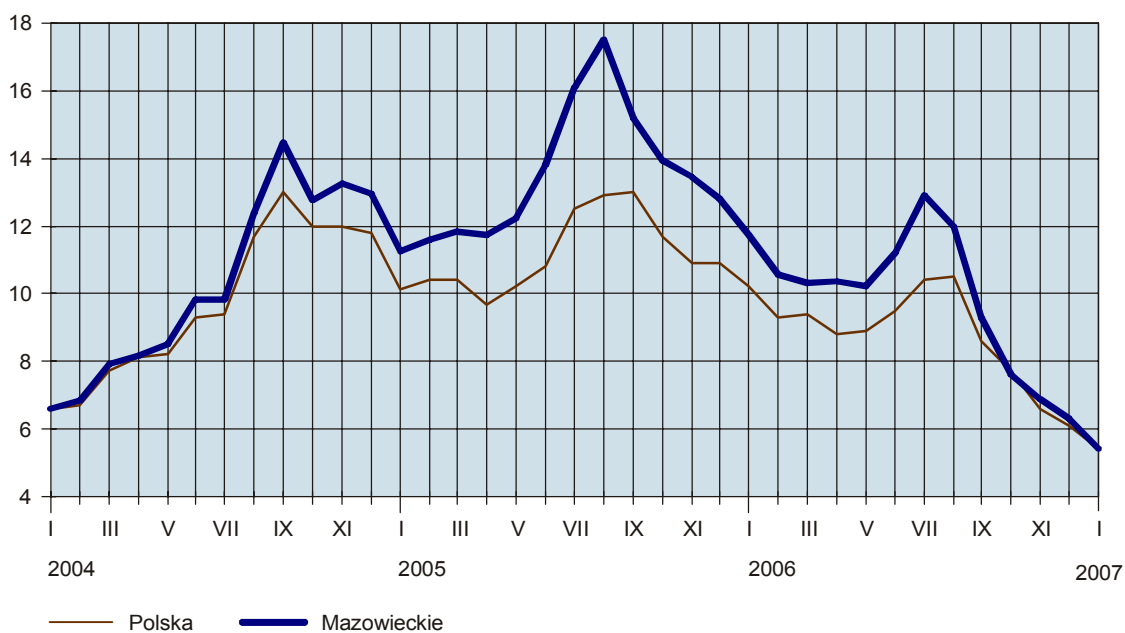
W styczniu br. skupiono ogółem 24,0 tys. t **żywca rzeźnego**<sup>3</sup> (w przeliczeniu na mięso), tj. o 20,7% więcej niż w analogicznym okresie ub. r., w tym wieprzowego — 11,4 tys. t (o 29,8% więcej), drobiowego — 10,4 tys. t (o 9,0% więcej) i wołowego (z cielęcym) — 2,1 tys. t (o 45,5% więcej).

**Ceny żywca wieprzowego** w skupie w styczniu 2007 r. (średnio 3,14 zł/kg) obniżyły się w stosunku do poprzedniego miesiąca o 3,8%, a w porównaniu ze styczniem ub. r. — o 8,3%. Na targowiskach za 1 kg żywca wieprzowego płacono średnio 3,41 zł, tj. o 0,9% mniej niż przed miesiącem i o 7,1% mniej niż przed rokiem.

W styczniu br., w porównaniu z grudniem ub. r., pogorszyła się relacja cen skupu żywca wieprzowego do targowiskowych cen żyta (odpowiednio z 6,3 do 5,4). Za prosię do chowu w obrocie targowiskowym w styczniu br. płacono średnio 75 zł/szt, tj. o 2,8% mniej niż przed miesiącem i o 41,3% mniej niż rok wcześniej.

#### RELACJA CEN SKUPU<sup>a</sup> ŻYWCA WIEPRZOWEGO DO CEN TARGOWISKOWYCH ŻYTA

(za 1 kg)



a Ceny bieżące bez VAT.

W styczniu 2007 r. ceny skupu **żywca wołowego** (średnio 4,03 zł/kg) wzrosły w stosunku do poprzedniego miesiąca o 2,0%, a w odniesieniu do analogicznego okresu ub. r. — o 1,5%.

Ceny skupu **drobiu rzeźnego** wzrosły do poziomu 2,74 zł/kg, tj. o 9,3% w odniesieniu do poprzedniego miesiąca i o 9,5% w stosunku do stycznia ub. r.

W styczniu br. skupiono 112,1 mln l **mleka**, tj. o 11,6% mniej niż przed miesiącem i o 8,9% mniej niż w styczniu ub. r. Za 1 hl mleka płacono średnio 96,05 zł, tj. o 1,0% więcej niż przed miesiącem i o 2,0% więcej niż przed rokiem.

<sup>3</sup> Wołowego, cielęcego, wieprzowego, baraniego, końskiego i drobiowego.



\*\*\*

## PRZEMYSŁ I BUDOWNICTWO

W styczniu 2007 r. **produkcja sprzedana przemysłu** ukształtowała się na poziomie 13811,6 mln zł (w bieżących cenach bazowych) i była (w cenach stałych) niższa o 2,6% (*w kraju wyższa o 0,4%*) niż w grudniu ub. r., ale o 9,1% (*w kraju o 15,6%*) większa w odniesieniu do stycznia 2006 r.

W porównaniu ze styczniem ub. r. wzrost produkcji w przetwórstwie przemysłowym wyniósł 14,2%. W górnictwie, którego udział w strukturze produkcji sprzedanej przemysłu (w bieżących cenach bazowych) jest najmniejszy (0,1% w styczniu br.), produkcja zwiększyła się o 112,8%. Natomiast w wytwarzaniu i zaopatrywaniu w energię elektryczną, gaz, wodę produkcja sprzedana obniżyła się o 7,3%. Wśród działów zaliczanych do przetwórstwa przemysłowego znaczący wzrost sprzedaży odnotowano w produkcji wyrobów z pozostałych surowców niemetalicznych (o 148,2%) oraz w produkcji pojazdów samochodowych, przyczep i naczep (o 134,3%). Wysoki wzrost zanotowano także w produkcji wyrobów z metali (o 38,4%), produkcji maszyn i urządzeń (o 31,6%), produkcji skór wyprawionych i wyrobów z nich (o 28,8%), produkcji maszyn i aparatury elektrycznej (o 27,6%), produkcji mebli; pozostałej działalności produkcyjnej (o 20,8%), we włókiennictwie (o 18,2%), produkcji wyrobów gumowych i z tworzyw sztucznych (o 18,0%), produkcji artykułów spożywczych i napojów (o 17,7%), w produkcji masy włóknistej oraz papieru (o 16,1%). Spadek sprzedaży wystąpił m.in. w produkcji sprzętu i urządzeń radiowych, telewizyjnych i telekomunikacyjnych (o 9,4%), w produkcji pozostałego sprzętu transportowego (o 2,6%).

W stosunku do grudnia ub. r. spadek produkcji sprzedanej odnotowano we wszystkich sekcjach przemysłu: w górnictwie — o 19,6%, w przetwórstwie przemysłowym — o 3,1%, a w wytwarzaniu i zaopatrywaniu w energię elektryczną, gaz, wodę — o 0,5%.

Wydajność pracy, mierzona produkcją sprzedaną na 1 zatrudnionego w przemyśle, w styczniu br. wyniosła 40,1 tys. zł (w bieżących cenach bazowych) i była — licząc w cenach stałych — o 5,2% wyższa niż w styczniu 2006 r.

\*\*\*

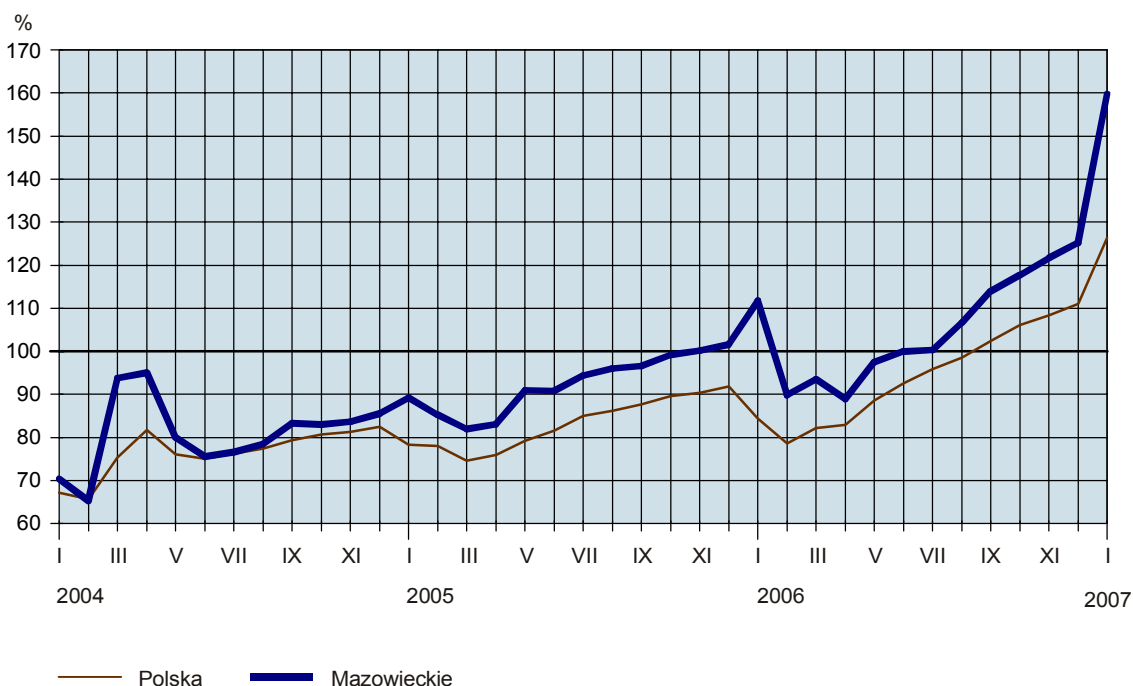
**Produkcja sprzedana budownictwa** w województwie mazowieckim w styczniu 2007 r. wyniosła (w cenach bieżących) 1927,9 mln zł i była o 49,3% niższa niż w grudniu ub. r., ale o 43,0% większa niż w styczniu 2006 r.

Produkcja budowlano-montażowa w styczniu br. ukształtowała się na poziomie 812,4 mln zł (w cenach bieżących) i stanowiła 42,1% produkcji sprzedanej budownictwa. W stosunku do poprzedniego miesiąca produkcja budowlano-montażowa zmniejszyła się o 51,0%, a w porównaniu ze styczniem ub. r. zwiększyła się o 103,6%. Wzrost produkcji w odniesieniu do stycznia 2006 r. wystąpił w przedsiębiorstwach zajmujących się wznoszeniem budynków i budowli; inżynierią lądową i wodną (o 127,3%) oraz w podmiotach wykonujących instalacje budowlane (o 30,7%). Spadek produkcji odnotowano w przedsiębiorstwach zajmujących się robotami budowlanymi wykończeniowymi (o 40,2%) oraz w jednostkach przygotowujących teren pod budowę (o 35,9%).

Wydajność pracy, mierzona produkcją sprzedaną na 1 zatrudnionego w budownictwie, w styczniu br. wyniosła 29,0 tys. zł i była o 48,1% niższa niż przed miesiącem, ale o 35,5% większa niż przed rokiem.



### DYNAMIKA PRODUKCJI SPRZEDANEJ BUDOWNICTWA (analogiczny okres 2000 = 100)



\*\*\*

## HADEL

**Sprzedaż detaliczna** zrealizowana przez przedsiębiorstwa handlowe i niehandlowe województwa mazowieckiego w styczniu 2007 r. osiągnęła wartość 8446,7 mln zł (w cenach bieżących) i była o 30,2% niższa niż w grudniu ub. r., ale o 17,2% większa w odniesieniu do stycznia 2006 r. W porównaniu ze styczniem ub. r. najbardziej wzrosła sprzedaż mebli, rtv, agd (o 44,1%) oraz włókna, odzieży, obuwia (o 42,9%).

**Sprzedaż hurtowa** w przedsiębiorstwach handlowych województwa mazowieckiego w styczniu 2007 r. wyniosła 15152,8 mln zł (w cenach bieżących). W stosunku do poprzedniego miesiąca sprzedaż zmniejszyła się o 7,7%, a w porównaniu ze styczniem ub. r. zwiększyła się o 20,0%.

Sprzedaż hurtowa w przedsiębiorstwach handlu hurtowego w styczniu br. ukształtowała się na poziomie o 14,4% niższym od notowanego przed miesiącem, ale o 15,4% wyższym niż przed rokiem. Znaczący wzrost w stosunku do stycznia 2006 r. dotyczył sprzedaży żywności (o 46,8%), wyrobów włókienniczych, odzieży, obuwia (o 32,3%), agd, rtv i artykułów użytku domowego (o 29,1%), półproduktów i odpadów pochodzenia nierolniczego i złomu (o 25,6%) oraz wyrobów tytoniowych (o 24,3%).

# WYBRANE DANE O WOJEWÓDZTWIE MAZOWIECKIM

WYSZCZEGÓLNIENIE A – 2006 r. B – 2007 r.	I	II	III	IV	V	VI	VII	VIII	IX	X	XI	XII
Ludność <sup>a</sup> (w tys. osób).....	A .	.	5160,8	.	.	5164,6	.	.	5170,6	.	.	.
Bezrobotni zarejestrowani <sup>a</sup> (w tys. osób).....	B .											
Stopa bezrobocia <sup>ab</sup> (w %),.....	A 341,3	341,3	337,3	326,1	315,4	306,4	302,9	299,5	294,4	287,1	285,1	285,6
Oferty pracy (w ciągu miesiąca).....	B 291,8											
Liczba bezrobotnych na 1 ofertę pracy <sup>a</sup> .....	A 14,0	14,0	13,8	13,4	13,0	12,7	12,5	12,4	12,2	11,9	11,8	11,9
Przeciętne zatrudnienie w sektorze przedsiębiorstw <sup>c</sup> (w tys. osób).....	B 12,0											
poprzedni miesiąc = 100 ..... analogiczny miesiąc poprzedniego roku = 100 .....	A 6315	7381	10145	9960	10487	9927	8868	10267	11897	11179	7556	4927
Przeciętne wynagrodzenia miesięczne brutto w sektorze przedsiębiorstw <sup>c</sup> (w zł).....	B 10506											
poprzedni miesiąc = 100 ..... analogiczny miesiąc poprzedniego roku = 100 .....	A 130	110	91	79	72	67	71	47	46	51	68	107
Przeciętne wynagrodzenia miesięczne brutto w sektorze przedsiębiorstw <sup>c</sup> (w zł).....	B 46											
poprzedni miesiąc = 100 ..... analogiczny miesiąc poprzedniego roku = 100 .....	A 1168,8	1170,2	1176,6	1181,3	1183,0	1186,2	1186,6	1188,5	1188,9	1193,4	1198,4	1202,3
Przeciętne wynagrodzenia miesięczne brutto w sektorze przedsiębiorstw <sup>c</sup> (w zł).....	B 1207,0											
poprzedni miesiąc = 100 ..... analogiczny miesiąc poprzedniego roku = 100 .....	A 100,8	100,1	100,5	100,4	100,1	100,3	100,0	100,2	100,0	100,4	100,4	100,3
Przeciętne wynagrodzenia miesięczne brutto w sektorze przedsiębiorstw <sup>c</sup> (w zł).....	B 100,4											
poprzedni miesiąc = 100 ..... analogiczny miesiąc poprzedniego roku = 100 .....	A 103,1	103,2	103,3	103,4	103,7	103,6	103,6	103,4	103,4	103,7	103,8	103,7
Przeciętne wynagrodzenia miesięczne brutto w sektorze przedsiębiorstw <sup>c</sup> (w zł).....	B 103,3											
poprzedni miesiąc = 100 ..... analogiczny miesiąc poprzedniego roku = 100 .....	A 3140,48	3233,10	3350,73	3275,11	3229,78	3254,56	3274,98	3276,22	3266,30	3395,55	3375,11	3696,42
Przeciętne wynagrodzenia miesięczne brutto w sektorze przedsiębiorstw <sup>c</sup> (w zł).....	B 3317,22											
poprzedni miesiąc = 100 ..... analogiczny miesiąc poprzedniego roku = 100 .....	A 91,7	102,9	103,6	97,7	98,6	100,8	100,6	100,0	99,7	104,0	99,4	109,5
Przeciętne wynagrodzenia miesięczne brutto w sektorze przedsiębiorstw <sup>c</sup> (w zł).....	B 89,7											
poprzedni miesiąc = 100 ..... analogiczny miesiąc poprzedniego roku = 100 .....	A 104,0	105,4	105,4	103,2	103,6	103,3	104,3	105,3	105,2	102,8	103,2	107,9
Przeciętne wynagrodzenia miesięczne brutto w sektorze przedsiębiorstw <sup>c</sup> (w zł).....	B 105,6											
poprzedni miesiąc = 100 ..... analogiczny miesiąc poprzedniego roku = 100 .....	A 2169	3632	6075	8190	9587	11712	14122	15459*	17322*	19962*	23325*	27090*
Przeciętne wynagrodzenia miesięczne brutto w sektorze przedsiębiorstw <sup>c</sup> (w zł).....	B 2174											
poprzedni miesiąc = 100 ..... analogiczny miesiąc poprzedniego roku = 100 .....	A 79,3	78,1	100,7	91,0	92,6	100,8	101,3	95,6	92,4	94,2*	100,7*	95,9*
Przeciętne wynagrodzenia miesięczne brutto w sektorze przedsiębiorstw <sup>c</sup> (w zł).....	B 100,2											
Przeciętne wynagrodzenia miesięczne brutto w sektorze przedsiębiorstw <sup>c</sup> (w zł).....	A .	.	.	.	.	9527917	.	.	16480914	.	.	.
Przeciętne wynagrodzenia miesięczne brutto w sektorze przedsiębiorstw <sup>c</sup> (w zł).....	B .											
Przeciętne wynagrodzenia miesięczne brutto w sektorze przedsiębiorstw <sup>c</sup> (w zł).....	A .	.	.	.	.	113,4	.	.	120,1	.	.	.
Przeciętne wynagrodzenia miesięczne brutto w sektorze przedsiębiorstw <sup>c</sup> (w zł).....	B .											

a Stan w końcu okresu. b Udział zarejestrowanych bezrobotnych w cywilnej ludności aktywnej zawodowo. c W przedsiębiorstwach z większą od 9 liczbą pracujących. d W przedsiębiorstwach z większą od 49 liczbą pracujących; dane są prezentowane narastająco.

\* Dane zostały zmienione w stosunku do już opublikowanych.

# **WYBRANE DANE O WOJEWÓDZTWIE MAZOWIECKIM (cd.)**

WYSZCZEGÓLNIENIE A – 2006 r. B – 2007 r.	I	II	III	IV	V	VI	VII	VIII	IX	X	XI	XII
Produkcja sprzedana przemysłu <sup>a</sup> (w cenach stałych):												
poprzedni miesiąc = 100 .....	A 91,9	99,6	110,2	92,0	104,7	98,8	94,6	104,2	109,6	109,3	97,1	93,2
B	97,4											
analogiczny miesiąc poprzedniego roku = 100 .....	A 115,3	118,3	114,7	109,0	119,1	112,8	115,4	110,3	112,5	120,1	112,3	103,4
B	109,1											
Produkcja budowlano-montażowa <sup>a</sup> (w cenach bieżących):												
poprzedni miesiąc = 100 .....	A 29,2	127,4	119,4	120,6	129,0	131,9	71,0	132,2	130,3	106,0	78,8	130,3
B	49,0											
analogiczny miesiąc poprzedniego roku = 100 .....	A 94,0	129,1	115,2	97,3	93,2	116,5	80,9	126,8	143,1	156,6	131,0	121,3
B	203,6											
Sprzedaż detaliczna towarów <sup>a</sup> (w cenach bieżących):												
poprzedni miesiąc = 100 .....	A 67,7	97,2	120,2	103,5	100,0	102,6	100,0	101,2	103,8	101,9	96,0	131,9
B	69,8											
analogiczny miesiąc poprzedniego roku = 100 .....	A 108,8	112,2	114,1	113,8	113,1	111,0	110,8	111,2	116,5	111,8	111,6	113,7
B	117,2											
Wskaźnik cen:												
towarów i usług konsumpcyjnych <sup>b</sup> :												
analogiczny okres poprzedniego roku = 100 .....	A .	.	100,8	.	.	101,0	.	.	101,5	.	.	.
B	.											
skupu ziarna zbóż:												
poprzedni miesiąc = 100 .....	A 101,7	104,1	102,0	99,5	101,8	74,9	94,9	114,8	123,9	99,5	103,7	106,3
B	108,9											
analogiczny miesiąc poprzedniego roku = 100	A 90,4	94,1	96,4	102,9	105,6	76,1	97,0	129,9	151,1	148,5	153,3	162,3
B	173,7											

a W przedsiębiorstwach z większą od 9 liczbą pracujących. b W kwartale.

# WYBRANE DANE O WOJEWÓDZTWIE MAZOWIECKIM (dok.)

WYSZCZEGÓLNIENIE A – 2006 r. B – 2007 r.	I	II	III	IV	V	VI	VII	VIII	IX	X	XI	XII
Wskaźnik cen (dok.):												
skupu żywca rzeźnego wołowego:												
poprzedni miesiąc = 100 ..... A	102,7	102,8	103,2	100,6	100,3	102,2	92,9	100,1	103,7	94,0	99,1	101,4
B	102,0											
analogiczny miesiąc poprzedniego roku = 100 A	104,1	100,7	100,3	99,7	99,4	97,5	95,9	98,1	102,8	103,3	101,2	102,3
B	101,5											
skupu żywca rzeźnego wieprzowego:												
poprzedni miesiąc = 100 ..... A	93,6	95,1	105,7	99,7	97,4	107,1	111,3	106,9	96,5	91,7	90,7	95,7
B	96,2											
analogiczny miesiąc poprzedniego roku = 100 A	87,8	82,4	85,8	92,3	91,9	94,9	99,5	100,2	97,0	94,9	91,7	89,2
B	91,7											
Relacje cen skupu <sup>a</sup> żywca wieprzowego do cen targowiskowych 1 kg żyta	11,7	10,5	10,3	10,4	10,2	11,2	12,9	12,0	9,3	7,6	6,9	6,3
B	5,4											
Wskaźnik rentowności obrotu w przedsiębiorstwach <sup>b</sup> :												
brutto <sup>c</sup> (w %) ..... A	.	.	4,9	.	.	5,7	.	.	6,1	.	.	.
B	.											
netto <sup>d</sup> (w %) ..... A	.	.	3,5	.	.	4,4	.	.	4,8	.	.	.
B	.											
Podmioty gospodarki narodowej <sup>e</sup> ..... A	602431	603255	604763	605329	605322	605460	605190	606140	606058	607318	608377	609601
B	609444											
w tym spółki handlowe ..... A	63867	64196	64560	65001	65336	65689	66132	66449	66820	67296	67786	68365
B	68839											
w tym z udziałem kapitału zagranicznego ..... A	19181	19283	19415	19546	19665	19782	19923	20031	20150	20318	20465	20649
B	20783											

<sup>a</sup> Ceny bieżące bez VAT. <sup>b</sup> Z większą od 49 liczbą pracujących; dane są prezentowane narastająco. <sup>c</sup> Relacja wyniku finansowego brutto do przychodów z całokształtu działalności. <sup>d</sup> Relacja wyniku finansowego netto do przychodów z całokształtu działalności. <sup>e</sup> W rejestrze REGON, bez rolników indywidualnych; stan w końcu okresu.