


| | | |
|---|---|--|
|  | URZĄD STATYSTYCZNY W WARSZAWIE ul. 1 Sierpnia 21, 02-134 Warszawa | |
| | Wyniki wstępne | Data opracowania 30.03.2007 r. |
| Kontakt: e-mail: sekretariatUSWAW@stat.gov.pl tel. 022 464 23 15, 022 464 23 12 fax 022 846 76 67 | | Internet: www.stat.gov.pl/urzedz/warsz |

**KOMUNIKAT
O SYTUACJI SPOŁECZNO-GOSPODARCZEJ
WOJEWÓDZTWA MAZOWIECKIEGO**

Luty 2007

Nr 2

- ⇒ Przeciętne zatrudnienie w sektorze przedsiębiorstw w lutym 2007 r. było nieznacznie wyższe niż w styczniu br. oraz większe od notowanego w lutym 2006 r.
- ⇒ W końcu lutego br. odnotowano spadek liczby zarejestrowanych bezrobotnych oraz niższą stopę bezrobocia w stosunku do stycznia br., jak i lutego ub.r.
- ⇒ Przeciętne miesięczne wynagrodzenie brutto w sektorze przedsiębiorstw w lutym br. było większe od notowanego przed miesiącem i przed rokiem.
- ⇒ Wyniki finansowe przedsiębiorstw w okresie styczeń–grudzień 2006 r. kształtowały się korzystniej od uzyskanych w analogicznym okresie 2005 r.
- ⇒ Liczba oddanych do użytkowania mieszkań w okresie styczeń–luty br. była wyższa niż przed rokiem. Najwięcej mieszkań przekazali inwestorzy indywidualni.
- ⇒ W lutym 2007 r. odnotowano większy niż przed miesiącem skup ziarna zbóż i mleka; mniej skupiono żywca rzeźnego wieprzowego, wołowego i drobiowego. W odniesieniu do lutego 2006 r. więcej skupiono żywca rzeźnego wołowego i wieprzowego oraz mleka, mniej — ziarna zbóż i żywca rzeźnego drobiowego.
- ⇒ W lutym 2007 r., w porównaniu ze styczniem, wzrosły ceny skupu żywca rzeźnego wieprzowego, wołowego i drobiowego oraz mleka; obniżyły się natomiast ceny skupu pszenicy i żyta. W odniesieniu do lutego ub. r. odnotowano wzrost cen większości podstawowych produktów roślinnych i zwierzęcych.
- ⇒ Produkcja sprzedana przemysłu w lutym br. była niższa (licząc w cenach stałych) niż w poprzednim miesiącu, ale wyższa od osiągniętej przed rokiem.
- ⇒ W lutym br. odnotowano wzrost produkcji budowlano-montażowej w stosunku do stycznia br. i lutego 2006 r.
- ⇒ W lutym br. zanotowano spadek sprzedaży detalicznej do poprzedniego miesiąca, natomiast wzrost w odniesieniu do lutego 2006 r. Sprzedaż hurtowa zwiększyła się w stosunku do stycznia br., jak i analogicznego miesiąca ub. r.

Prezentowane w Komunikacie dane:

- o pracujących, zatrudnieniu, wynagrodzeniach oraz o przychodach ze sprzedaży produkcji przemysłu i budownictwa, a także o sprzedaży detalicznej i hurtowej towarów dotyczą podmiotów gospodarczych, w których liczba pracujących przekracza 9 osób,
- o skupie produktów rolnych obejmują skup tylko od producentów z terenu województwa; ceny podano bez podatku VAT,
- o wynikach finansowych przedsiębiorstw dotyczą podmiotów gospodarczych prowadzących księgi rachunkowe (z wyjątkiem przedsiębiorstw rolnictwa, łowiectwa, leśnictwa, rybactwa, pośrednictwa finansowego oraz szkół wyższych), w których liczba pracujących przekracza 49 osób,
- o nakładach inwestycyjnych dotyczą podmiotów gospodarczych prowadzących księgi rachunkowe (bez względu na rodzaj działalności), w których liczba pracujących przekracza 49 osób.

Dane w ujęciu wartościowym oraz wskaźniki struktury podano w cenach bieżących. Wskaźniki dynamiki zaprezentowano na podstawie wartości w cenach bieżących, z wyjątkiem przemysłu, dla którego wskaźniki dynamiki podano na podstawie wartości w cenach stałych (średnie ceny bieżące 2000 r.).

Liczby względne (wskaźniki, odsetki) wyliczono na podstawie danych bezwzględnych, wyrażonych z większą dokładnością niż podane w tekście i tablicach.

RYNEK PRACY

W lutym 2007 r. **przeciętne zatrudnienie w sektorze przedsiębiorstw** w województwie mazowieckim wyniosło 1210,2 tys. osób i było wyższe o 0,3% niż w styczniu br. i o 3,4% niż w lutym 2006 r. *W kraju przeciętne zatrudnienie było o 0,4% większe niż przed miesiącem oraz o 4,3% wyższe niż przed rokiem.*

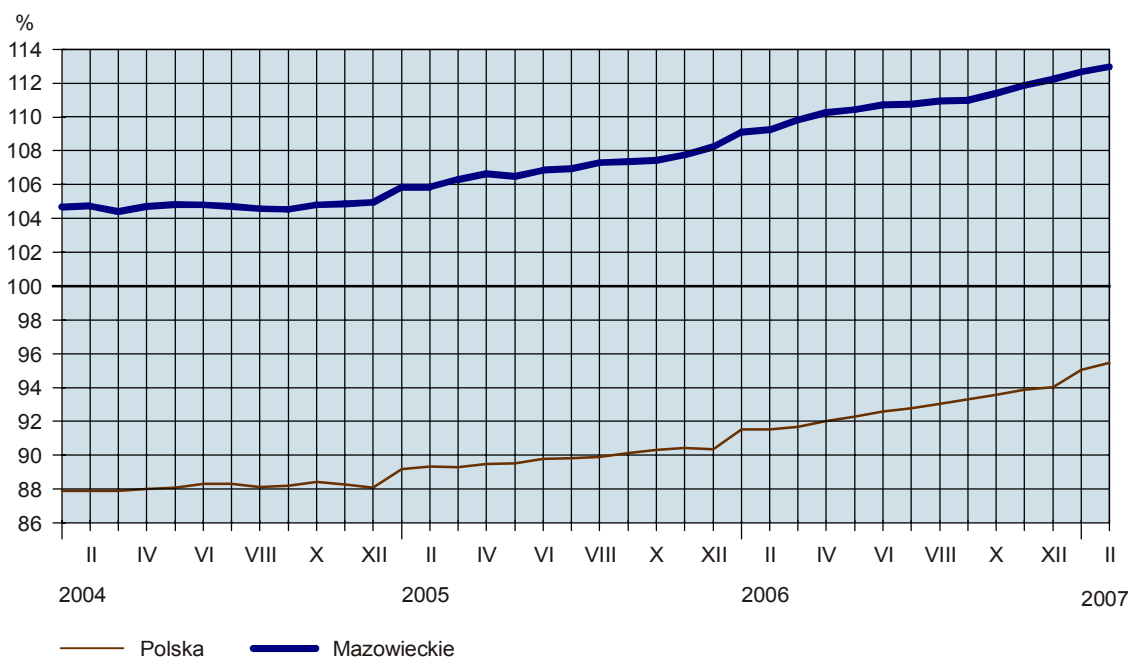
Wzrost przeciętnego zatrudnienia w odniesieniu do lutego 2006 r. odnotowano m.in. w sekcjach: górnictwo (o 10,7%), budownictwo (o 8,1%), obsługa nieruchomości i firm (o 5,1%), przetwórstwo przemysłowe (o 4,3%), handel i naprawy (o 3,8%), hotele i restauracje (o 2,2%), transport, gospodarka magazynowa i łączność (o 1,2%). Spośród działów przetwórstwa przemysłowego o stosunkowo dużym udziale w zatrudnieniu zwiększyło się ono m.in. w produkcji maszyn i urządzeń (o 18,3%), produkcji sprzętu i urządzeń radiowych, telewizyjnych i telekomunikacyjnych (o 15,5%), produkcji wyrobów z metali (o 10,5%), produkcji wyrobów chemicznych (o 3,6%), produkcji wyrobów gumowych i z tworzyw sztucznych (o 2,0%), produkcji artykułów spożywczych i napojów (o 1,1%). Spadek zatrudnienia wystąpił m.in. w produkcji odzieży i wyrobów futrzarskich (o 5,3%) oraz w działalności wydawniczej; poligrafii i reprodukcji zapisanych nośników informacji (o 1,0%).

W porównaniu ze styczniem br. wzrost zatrudnienia wystąpił w większości sekcji sektora przedsiębiorstw, w tym największy w budownictwie (o 1,1%).

W przedsiębiorstwach sektora publicznego przeciętne zatrudnienie w lutym br. wyniosło 328,7 tys. osób, tj. mniej w stosunku do poprzedniego miesiąca, jak i lutego 2006 r. odpowiednio o 0,1% i 0,9%, a w sektorze prywatnym — 881,6 tys. osób, tj. więcej o 0,4% niż przed miesiącem i o 5,1% niż w lutym 2006 r.

W okresie styczeń–luty br. przeciętne zatrudnienie w sektorze przedsiębiorstw wyniosło 1208,2 tys. osób i było o 3,3% (*w kraju o 4,1%*) większe niż w analogicznym okresie ub. r.

DYNAMIKA PRZECIĘTNEGO ZATRUDNIENIA W SEKTORZE PRZEDSIĘBIORSTW
(przeciętne miesięczne 2000 = 100)



W końcu lutego 2007 r. **liczba bezrobotnych zarejestrowanych** w urzędach pracy województwa mazowieckiego wyniosła 288,0 tys. osób i była mniejsza o 3,9 tys. osób (o 1,3%) niż w końcu stycznia br. oraz o 53,3 tys. osób (o 15,6%) niż w lutym 2006 r.

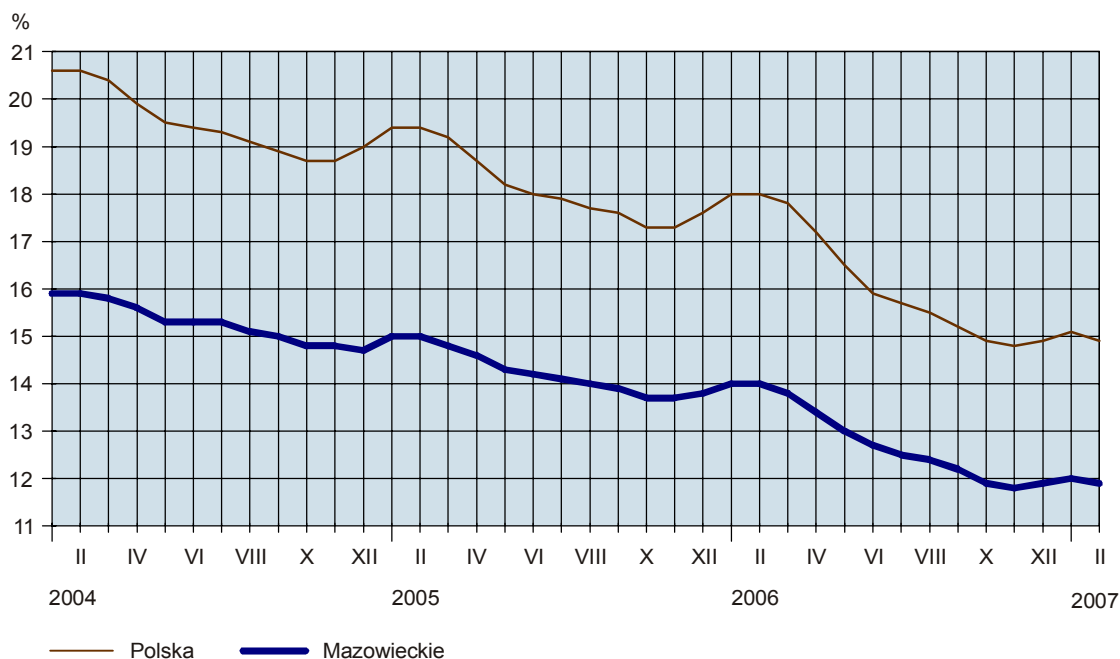
Z ogólnej liczby bezrobotnych:

- 51,3% stanowiły kobiety (przed rokiem — 49,4%),
- 43,4% to mieszkańcy wsi (przed rokiem — 42,9%),
- 75,2% stanowiły osoby poprzednio pracujące (w roku ubiegłym — 74,9%),
- 86,3% nie posiadało prawa do zasiłku (przed rokiem — 86,4%).

Stopa bezrobocia rejestrowanego w województwie ukształtowała się na poziomie 11,9% i była mniejsza o 0,1 pkt % niż w styczniu br. oraz o 2,1 pkt % niż w lutym 2006 r. *Wskaźnik krajowy wyniósł 14,9 % i był niższy o 0,2 pkt % niż przed miesiącem i o 3,1 pkt % niż przed rokiem.*

STOPA BEZROBOCIA REJESTROWANEGO

Stan w końcu miesiąca



W lutym br. w urzędach pracy **zarejestrowano** 20,0 tys. osób, tj. mniej o 28,7% niż przed miesiącem i o 11,6% mniej niż przed rokiem. Wśród bezrobotnych nowo zarejestrowanych 78,0% stanowiły osoby rejestrujące się po raz kolejny (przed miesiącem 80,3%, a przed rokiem 75,9%). Udział osób zwolnionych z przyczyn dotyczących zakładu pracy w ogólnej liczbie nowo zarejestrowanych wyniósł 2,7% (przed miesiącem 2,9%, a przed rokiem 3,1%). Spośród osób nowo zarejestrowanych 39,2% mieszkało na wsi (przed miesiącem 38,9%, przed rokiem 37,1%).

W ciągu miesiąca z ewidencji urzędów pracy **wyrejestrowano** 23,9 tys. osób, tj. więcej o 9,2% niż w styczniu br. i o 5,6% więcej niż w lutym 2006 r. Z ogólnej liczby wyrejestrowanych 43,2% podjęło pracę, a 31,2% utraciło status bezrobotnego w wyniku niepotwierdzenia gotowości do podjęcia pracy (wobec odpowiednio 44,9% i 35,4% przed miesiącem oraz 46,0% i 32,4% przed rokiem).

W końcu lutego br. udział wybranych kategorii osób w szczególnej sytuacji na rynku pracy w ogólnej liczbie bezrobotnych kształtował się następująco:

- bezrobotni do 25 roku życia — 19,0% (przed rokiem — 20,6%),
- bezrobotni powyżej 50 roku życia — 21,5% (w roku ubiegłym — 18,8%),
- długotrwale bezrobotni — 66,3% (przed rokiem — 66,4%),
- bez kwalifikacji zawodowych — 30,8% (w roku ubiegłym — 27,6%).

W lutym br. do urzędów pracy zgłoszono 8,3 tys. ofert zatrudnienia (przed miesiącem 10,5 tys., a przed rokiem 7,4 tys.). Spośród wszystkich ofert 17,8% dotyczyło stażu, 8,6% — przygotowania zawodowego w miejscu pracy, 2,4% — skierowanych było do osób niepełnosprawnych, a 1,9% — do osób, które w okresie ostatnich 12 miesięcy ukończyły naukę. W końcu lutego br. na 1 ofertę pracy przypadało 57 bezrobotnych (w styczniu br. — 46, a lutym 2006 r. — 110).

Z danych urzędów pracy wynika, że według stanu w końcu lutego br. 8 zakładów pracy zapowiedziało zwolnienie w najbliższym czasie 4,1 tys. pracowników (przed rokiem odpowiednio 11 zakładów, 0,7 tys. pracowników).

WYNAGRODZENIA

Przeciętne miesięczne wynagrodzenie brutto w sektorze przedsiębiorstw w województwie mazowieckim w lutym 2007 r. wyniosło 3388,79 zł i było wyższe o 2,2% od notowanego przed miesiącem oraz o 4,8% większe niż przed rokiem. *W kraju przeciętne miesięczne wynagrodzenie brutto w sektorze przedsiębiorstw wyniosło 2687,48 zł, co oznacza wzrost w stosunku do stycznia br. o 0,9%, a w odniesieniu do lutego 2006 r. — o 6,4%.*

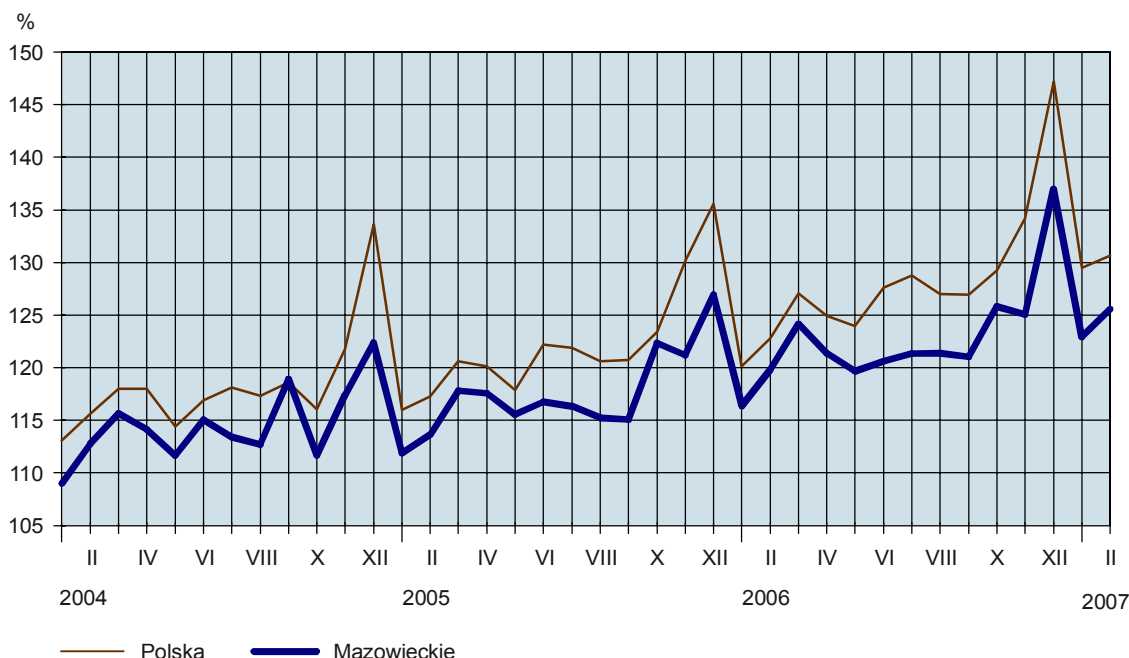
Wzrost przeciętnego wynagrodzenia brutto w stosunku do lutego ub. r. odnotowano m.in. w sekcjach: górnictwo (o 22,3%), budownictwo (o 13,1%), hotele i restauracje (o 7,3%), wywarzanie i zaopatrywanie w energię elektryczną, gaz, wodę (o 7,0%), handel i naprawy (o 5,2%), przetwórstwo przemysłowe (o 4,9%), obsługa nieruchomości i firm (o 3,8%), transport, gospodarka magazynowa i łączność (o 3,0%). Spośród działów przetwórstwa przemysłowego o stosunkowo dużym udziale w zatrudnieniu wzrost przeciętnego wynagrodzenia brutto zanotowano m.in. w produkcji odzieży i wyrobów futrzarskich (o 11,9%), produkcji wyrobów z metali (o 9,1%), produkcji wyrobów chemicznych (o 7,2%), produkcji maszyn i urządzeń (o 6,6%), produkcji wyrobów gumowych i z tworzyw sztucznych (o 4,9%), w produkcji artykułów spożywczych i napojów (o 3,6%). Spadek przeciętnego wynagrodzenia wystąpił m.in. w działalności wydawniczej; poligrafii i reprodukcji zapisanych nośników informacji (o 6,2%), w produkcji sprzętu i urządzeń radiowych, telewizyjnych i telekomunikacyjnych (o 3,3%).

W porównaniu ze styczniem br. największy wzrost przeciętnego wynagrodzenia zanotowano w wytwarzaniu i zaopatrywaniu w energię elektryczną, gaz, wodę (o 10,5%), a największy spadek w hotelach i restauracjach (o 3,8%).

Przeciętne miesięczne wynagrodzenie brutto w sektorze publicznym w lutym br. wyniosło 2777,16 zł (o 1,5% mniej niż przed miesiącem oraz o 2,4% więcej niż przed rokiem), a w sektorze prywatnym — 3616,81 zł (odpowiednio więcej o 3,2% i o 5,2%).

W okresie styczeń–luty br. przeciętne wynagrodzenie w sektorze przedsiębiorstw ukształtowało się na poziomie 3362,01 zł i było większe o 5,2% (*w kraju 2680,60 zł; wzrost o 7,1%*) niż w analogicznym okresie ub. r.

DYNAMIKA PRZECIĘTNEGO MIESIĘCZNEGO WYNAGRODZENIA BRUTTO W SEKTORZE PRZEDSIĘBIORSTW (przeciętne miesięczne 2000 = 100)



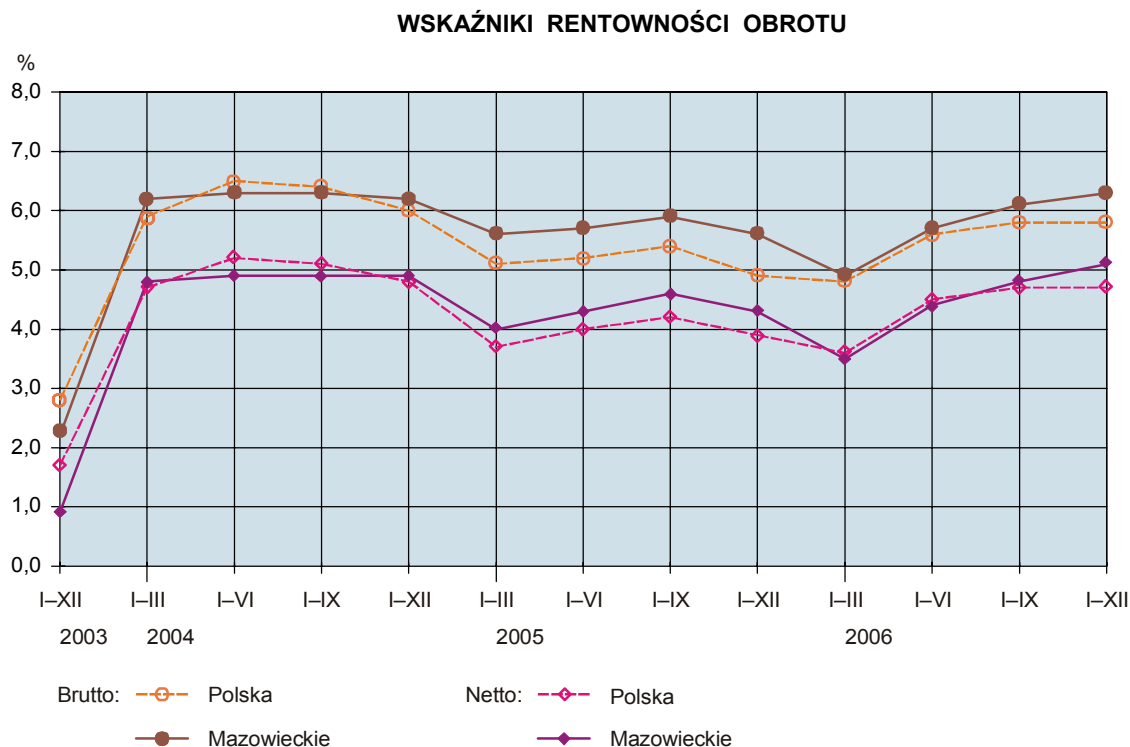
FINANSE PRZEDSIĘBIORSTW

W okresie styczeń–grudzień 2006 r. **przychody z całokształtu działalności** badanych przedsiębiorstw osiągnęły wartość 529286,3 mln zł i były o 13,1% (*w kraju o 13,9%*) wyższe niż przed rokiem, natomiast koszty uzyskania tych przychodów osiągnęły wartość 495808,6 mln zł i były wyższe o 12,1% (*w kraju o 12,9%*). W omawianym okresie szybciej wzrastał koszt własny sprzedanych produktów oraz wartość sprzedanych towarów i materiałów (wzrost o 13,2%) niż przychody netto ze sprzedaży produktów, towarów i materiałów (wzrost o 12,9%) i wyniosły odpowiednio 478026,9 mln zł i 506751,1 mln zł. Wpłynęło to na pogorszenie rentowności sprzedaży.

Wynik finansowy na działalności gospodarczej wyniósł 33477,8 mln zł. Po uwzględnieniu wyniku zdarzeń nadzwyczajnych w kwocie 13,2 mln zł wynik finansowy brutto osiągnął wartość 33491,0 mln zł i był o 28,8% wyższy w porównaniu z analogicznym okresem 2005 r. Obciążenia wyniku finansowego brutto wyniosły 6625,3 mln zł (w tym podatkiem dochodowym 5679,9 mln zł). W efekcie wynik finansowy netto zamknął się kwotą 26865,7 mln zł, wobec 20334,1 mln zł przed rokiem. W omawianym okresie zysk netto wykazało 79,9% (*w kraju 79,7%*) badanych przedsiębiorstw, tj. o 3,7 pkt % więcej niż przed rokiem (*w kraju tak samo*). Udział przychodów przedsiębiorstw wykazujących zysk netto w ogólnej kwocie przychodów z całokształtu działalności wzrósł z 85,3% do 88,2% (*w kraju z 85,0% do 87,7%*).

W badanych przedsiębiorstwach odnotowano poprawę podstawowych wskaźników ekonomiczno-finansowych, z wyjątkiem wskaźnika rentowności ze sprzedaży produktów, towarów i materiałów, który ob-

niżył się z 5,9% do 5,7%. Wskaźnik poziomu kosztów z całokształtu działalności wyniósł 93,7% (wobec 94,5% przed rokiem), wskaźnik rentowności obrotu brutto 6,3% (przed rokiem 5,6%), wskaźnik rentowności obrotu netto 5,1% (przed rokiem 4,3%). Poprawie uległ również wskaźnik płynności finansowej I stopnia (z 37,7% do 42,4%) i II stopnia (ze 103,9% do 106,2%).



Wartość aktywów obrotowych w końcu grudnia 2006 r. wyniosła 164443,6 mln zł i była o 15,6% wyższa niż w końcu grudnia 2005 r., w tym zapasy o 17,6%, należności krótkoterminowe o 8,8%, inwestycje krótkoterminowe o 27,2%, krótkoterminowe rozliczenia międzyokresowe o 2,5%. W strukturze zapasów zmniejszył się udział materiałów (z 29,0% do 28,9%) oraz produktów gotowych (z 13,3% do 12,6%), wzrost natomiast udział półproduktów i produktów w toku (z 10,5% do 10,8%). Udział towarów nie zmienił się (44,8%).

Zobowiązania krótkoterminowe w końcu grudnia 2006 r. wyniosły 115639,5 mln zł i były o 13,0% wyższe niż przed rokiem, w tym z tytułu kredytów i pożyczek o 33,6%, z tytułu dostaw i usług o 8,7%, a z tytułu podatków, ceł, ubezpieczeń i innych świadczeń o 12,2%. Zobowiązania długoterminowe zmniejszyły się o 7,6% i w końcu grudnia 2006 r. wyniosły 62948,4 mln zł.

MIESZKANIA

Według wstępnych danych¹, w lutym 2007 r. **oddano do użytkowania** 1658 mieszkań, tj. o 13,3% więcej (*w kraju o 0,2% mniej*) niż przed rokiem. Najwięcej mieszkań przekazali inwestorzy indywidualni — 815 (49,2% ogólnej liczby oddanych mieszkań) oraz inwestorzy budujący na sprzedaż lub wynajem — 614 mieszkań (37,0%).

¹ Dane meldunkowe – mogą ulec zmianie po opracowaniu sprawozdań kwartalnych.

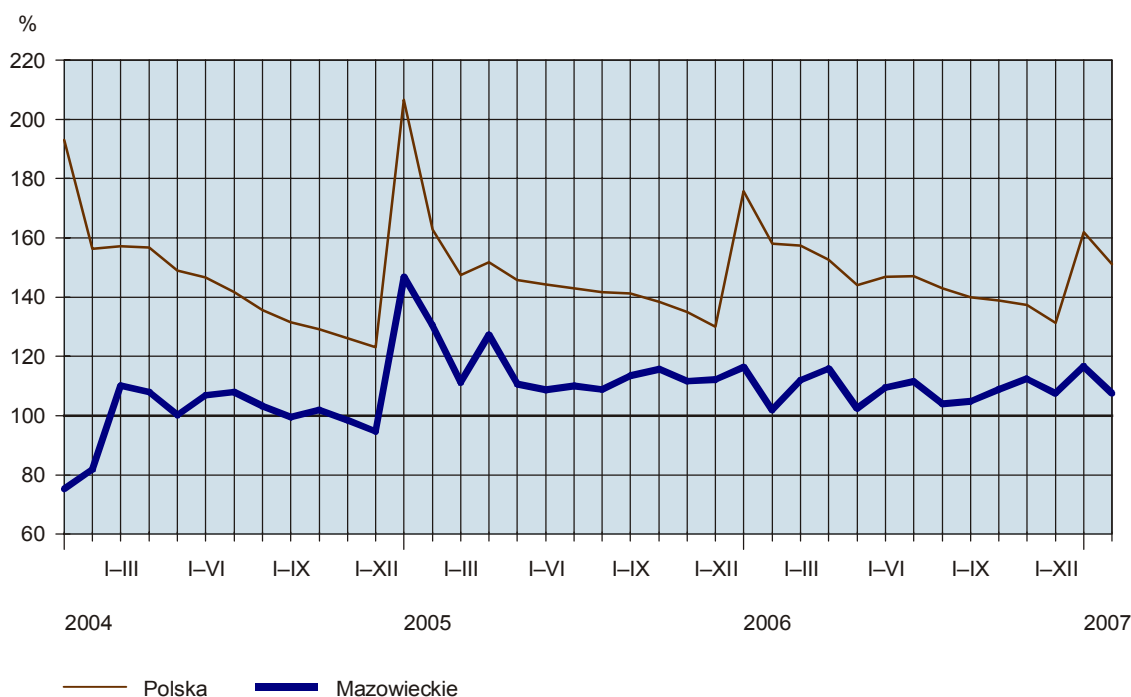
W okresie styczeń–luty br. oddano do użytkowania 3832 mieszkania, tj. o 5,5% więcej (*w kraju o 4,3% mniej*) niż w analogicznym okresie ub. r. Najwięcej mieszkań przekazali inwestorzy indywidualni — 1678 oraz inwestorzy budujący na sprzedaż lub wynajem — 1529. Przed rokiem w tych formach budownictwa oddano odpowiednio 1505 i 1068 mieszkań. W budownictwie spółdzielczym przekazano 512 mieszkań (rok wcześniej 820), w budownictwie komunalnym — 98 mieszkań (78 przed rokiem), a w budownictwie zakładowym — 15 mieszkań (przed rokiem 16). W budownictwie społecznym czynszowym nie oddano mieszkań (rok wcześniej 145).

Przeciętna powierzchnia użytkowa 1 mieszkania przekazanego do użytkowania w okresie styczeń–luty br. wyniosła 105,3 m² (o 5,3 m² więcej niż przed rokiem), w tym w budownictwie indywidualnym — 153,5 m² (o 1,8 m² więcej).

W okresie styczeń–luty br. **rozpoczęto budowę** 4283 mieszkań (o 176,1% więcej niż w analogicznym okresie ub. r.), a starostwa powiatowe wydały **pozwolenia na budowę** 6454 nowych mieszkań (o 86,3% więcej), w tym 1975 w budynkach realizowanych przez inwestorów indywidualnych.

DYNAMIKA MIESZKAŃ ODDANYCH DO UŻYTKOWANIA

(analogiczny okres 2000 = 100)



ROLNICTWO

Według danych meldunkowych² w okresie lipiec 2006 r.–luty 2007 r. **skup zbóż podstawowych** konsumpcyjnych i paszowych (łącznie z mieszankami zbożowymi) wyniósł 144,3 tys. t i był o 44,9% mniejszy niż przed rokiem. **Pszonicy** skupiono 112,9 tys. t (o 47,2% mniej niż przed rokiem), co stanowiło 27,3% zbiorów (wobec 46,9% przed rokiem). Skup **żyta** wyniósł 18,7 tys. t (o 39,0% mniej niż w analogicznym okresie ub. r.) i stanowił 3,3% zbiorów, wobec 4,4% przed rokiem. W lutym br. skup zbóż wyniósł 22,9 tys. t i był o 25,0%

² Bez skupu realizowanego przez osoby fizyczne.

większy niż przed miesiącem i o 22,9% mniejszy niż w lutym 2006 r. Pszenicy skupiono 15,9 tys. t, tj. o 16,0% więcej niż w styczniu br. i o 35,3% mniej niż przed rokiem, a żyta — 3,2 tys. t, tj. odpowiednio więcej o 34,4% i o 0,2%.

W lutym 2007 r. **ceny pszenicy** w skupie (średnio 64,60 zł/dt) obniżyły się o 1,0% w porównaniu z poprzednim miesiącem, a w odniesieniu do analogicznego okresu ub. r. wzrosły o 63,5%. Na targowiskach za 1 dt pszenicy płacono 74,10 zł, tj. o 4,2% więcej niż przed miesiącem i o 67,5% więcej niż w lutym ub. r.

Średnie ceny skupu **żyta** (64,60 zł/dt) były o 1,6% niższe niż przed miesiącem i o 89,6% wyższe niż przed rokiem. W obrocie targowiskowym ceny żyta (średnio 66,17 zł/dt) wzrosły o 15,0% w porównaniu z poprzednim miesiącem i o 114,6% w odniesieniu do analogicznego okresu ub. r.

Ceny ziemniaków jadalnych na targowiskach (średnio 114,12 zł/dt) kształtowały się na poziomie o 9,1% wyższym niż przed miesiącem i o 43,6% wyższym niż przed rokiem.

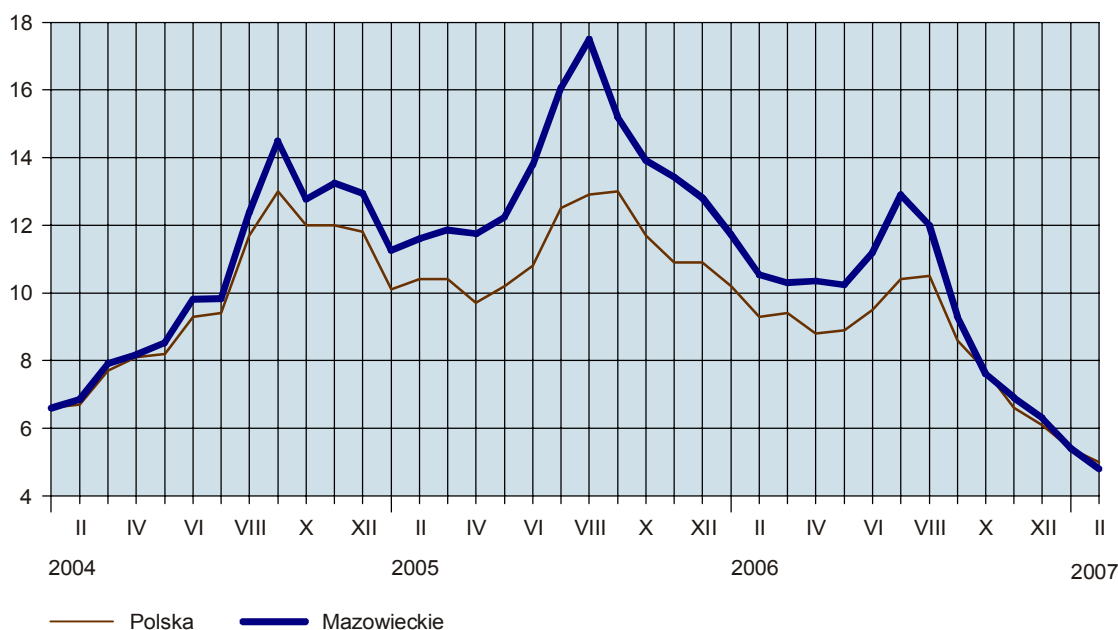
W lutym br. skupiono ogółem 20,5 tys. t **żywca rzeźnego**³ (w przeliczeniu na mięso), tj. o 3,1% więcej niż w analogicznym okresie ub. r., w tym wieprzowego — 9,5 tys. t (o 8,3% więcej), drobiowego — 8,8 tys. t (o 4,6% mniej) i wołowego (z cielęcym) — 2,0 tys. t (o 17,8% więcej).

Ceny żywca wieprzowego w skupie w lutym 2007 r. (średnio 3,21 zł/kg) wzrosły w stosunku do poprzedniego miesiąca o 2,3%, a w porównaniu z lutym ub. r. obniżyły się o 1,3%. Na targowiskach za 1 kg żywca wieprzowego płacono średnio 3,04 zł, tj. o 10,9% mniej niż przed miesiącem i o 11,4% mniej niż przed rokiem.

W lutym br., w porównaniu ze styczniem, pogorszyła się relacja cen skupu żywca wieprzowego do targowiskowych cen żyta (odpowiednio z 5,4 do 4,8). Za prosię do chowu w obrocie targowiskowym w lutym br. płacono średnio 72 zł/szt, tj. o 4,9% mniej niż przed miesiącem i o 37,6% mniej niż rok wcześniej.

RELACJA CEN SKUPU^a ŻYWCA WIEPRZOWEGO DO CEN TARGOWISKOWYCH ŻYTA

(za 1 kg)



^a Ceny bieżące bez VAT.

³ Wołowego, cielęcego, wieprzowego, baraniego, końskiego i drobiowego.

W lutym 2007 r. ceny skupu **żywca wołowego** (średnio 4,19 zł/kg) wzrosły w stosunku do poprzedniego miesiąca o 4,0%, a w odniesieniu do analogicznego okresu ub. r. — o 2,7%.

Ceny skupu **drobiu rzeźnego** wzrosły do poziomu 3,13 zł/kg, tj. o 14,4% w odniesieniu do poprzedniego miesiąca i o 22,0% w stosunku do lutego ub. r.

W lutym br. skupiono 118,2 mln l **mleka**, tj. o 5,4% więcej niż przed miesiącem i o 5,9% więcej niż w lutym ub. r. Za 1 hl mleka płacono średnio 96,90 zł, tj. o 0,9% więcej niż przed miesiącem i o 3,7% więcej niż przed rokiem.

PRZEMYSŁ I BUDOWNICTWO

W lutym 2007 r. **produkcja sprzedana przemysłu** ukształtowała się na poziomie 13344,7 mln zł (w bieżących cenach bazowych) i była (w cenach stałych) niższa o 3,6% (*w kraju o 2,1%*) niż w styczniu br., ale o 5,2% (*w kraju o 12,9%*) większa w odniesieniu do lutego 2006 r.

W porównaniu z lutym ub. r. wzrost produkcji w przetwórstwie przemysłowym wyniósł 9,1%. W górnictwie, którego udział w strukturze produkcji sprzedanej przemysłu (w bieżących cenach bazowych) jest najmniejszy (0,1% w lutym br.), produkcja zwiększyła się o 61,6%. Natomiast w wytwarzaniu i zaopatrywaniu w energię elektryczną, gaz, wodę produkcja sprzedana obniżyła się o 7,8%. Wśród działów zaliczanych do przetwórstwa przemysłowego znaczący wzrost sprzedaży odnotowano w produkcji pojazdów samochodowych, przyczep i naczep (o 113,8%), produkcji wyrobów z pozostałych surowców niemetalicznych (o 88,0%), produkcji pozostałego sprzętu transportowego (o 41,3%), produkcji maszyn i aparatury elektrycznej (o 39,3%), produkcji maszyn i urządzeń (o 34,3%) oraz w produkcji wyrobów z metali (o 27,4%). Wysoki wzrost zanotowano także m.in. w produkcji skór wyprawionych i wyrobów z nich oraz produkcji wyrobów gumowych i z tworzyw sztucznych (po 18,2%), produkcji wyrobów chemicznych (o 16,2%), produkcji masy włóknistej oraz papieru (o 15,1%), produkcji mebli; pozostałej działalności produkcyjnej (o 13,1%), we włókiennictwie (o 11,3%). Największy spadek sprzedaży wystąpił w produkcji sprzętu i urządzeń radiowych, telewizyjnych i telekomunikacyjnych (o 29,3%).

W stosunku do stycznia br. spadek produkcji sprzedanej odnotowano w wytwarzaniu i zaopatrywaniu w energię elektryczną, gaz, wodę (o 5,2%) oraz w przetwórstwie przemysłowym (o 3,2%), a wzrost w górnictwie (o 2,6%).

Wydajność pracy, mierzona produkcją sprzedaną na 1 zatrudnionego w przemyśle, w lutym br. wyniosła 38,7 tys. zł (w bieżących cenach bazowych) i była — licząc w cenach stałych — o 1,2% wyższa niż w lutym 2006 r.

W okresie styczeń–luty br. produkcja sprzedana przemysłu wyniosła 27155,4 mln zł (w bieżących cenach bazowych) i była (w cenach stałych) wyższa o 6,1% (*w kraju o 14,0%*) niż w analogicznym okresie ub. r.

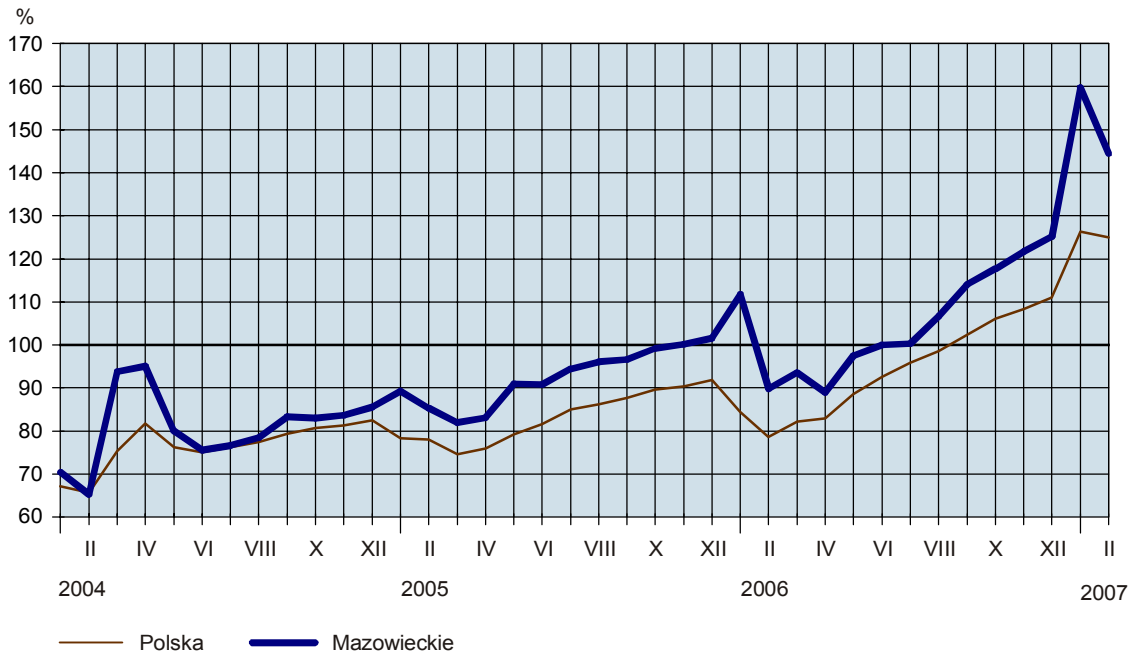
Produkcja sprzedana budownictwa w województwie mazowieckim w lutym 2007 r. wyniosła (w cenach bieżących) 1950,3 mln zł i była o 1,2% wyższa niż w styczniu br. oraz o 63,1% większa niż w lutym 2006 r.

Produkcja budowlano-montażowa w lutym br. ukształtowała się na poziomie 816,6 mln zł (w cenach bieżących) i stanowiła 41,9% produkcji sprzedanej budownictwa. W stosunku do poprzedniego miesiąca produkcja budowlano-montażowa zwiększyła się o 0,5%, a w porównaniu z lutym ub. r. o 60,6%. Wzrost produkcji w odniesieniu do lutego 2006 r. wystąpił w przedsiębiorstwach przygotowujących teren pod budowę (o 286,3%), w podmiotach zajmujących się wznoszeniem budynków i budowli; inżynierią lądową i wodną (o 63,6%) oraz w jednostkach wykonujących instalacje budowlane (o 52,2%). Spadek produkcji odnotowano w przedsiębiorstwach wykonujących roboty budowlane wykończeniowe (o 49,3%).

Wydajność pracy, mierzona produkcją sprzedaną na 1 zatrudnionego w budownictwie, w lutym br. wyniosła 29,0 tys. zł i nie zmieniła się w stosunku do stycznia br., ale była o 51,0% większa niż przed rokiem.

W okresie styczeń–luty br. produkcja sprzedana budownictwa zamknęła się kwotą 3785,1 mln zł i była o 60,8% większa w porównaniu z analogicznym okresem ub. r. Produkcja budowlano-montażowa osiągnęła w tym czasie poziom 1591,2 mln zł, tj. o 74,6% wyższy odnotowanego przed rokiem.

DYNAMIKA PRODUKCJI SPRZEDANEJ BUDOWNICTWA (analogiczny okres 2000 = 100)



HANDEL

Sprzedaż detaliczna zrealizowana przez przedsiębiorstwa handlowe i niehandlowe województwa mazowieckiego w lutym 2007 r. osiągnęła wartość 8173,6 mln zł (w cenach bieżących) i była o 3,2% niższa niż w styczniu br., ale o 16,7% większa w odniesieniu do lutego 2006 r. W porównaniu z lutym ub. r. najbardziej wzrosła sprzedaż prasy i książek (o 56,3%), włókna, odzieży, obuwia (o 45,3%) oraz pojazdów samochodowych, motocykli, części (o 23,7%).

W okresie styczeń–luty br., w porównaniu z analogicznym okresem ub. r., sprzedaż detaliczna zwiększyła się o 16,7% i zamknęła się kwotą 16599,1 mln zł.

Sprzedaż hurtowa w przedsiębiorstwach handlowych województwa mazowieckiego w lutym 2007 r. wyniosła 15225,5 mln zł (w cenach bieżących) i zwiększyła się w stosunku do poprzedniego miesiąca o 0,5%, a w porównaniu z lutym ub. r. — o 20,2%.

W okresie styczeń–luty br. przedsiębiorstwa handlowe zrealizowały sprzedaż hurtową o wartości 30345,9 mln zł, tj. o 20,0% większej niż w analogicznym okresie 2006 r.

Sprzedaż hurtowa w przedsiębiorstwach handlu hurtowego w lutym br. ukształtowała się na poziomie o 6,5% niższym od notowanego przed miesiącem, ale o 6,1% wyższym niż przed rokiem. W porównaniu z lutym 2006 r. znacząco wzrosła sprzedaż żywności (o 35,5%) oraz wyrobów włókienniczych, odzieży i obuwia (o 27,0%), a obniżyła się m.in. sprzedaż maszyn, sprzętu i dodatkowego wyposażenia (o 20,2%), napojów alkoholowych i bezalkoholowych (o 12,1%), kosmetyków i wyrobów farmaceutycznych (o 6,4%).

WYBRANE DANE O WOJEWÓDZTWIE MAZOWIECKIM

| WYSZCZEGÓLNIENIE A – 2006 r. B – 2007 r. | I | II | III | IV | V | VI | VII | VIII | IX | X | XI | XII |
|---|--------|--------------------|--------------------|-----------------|-----------------|------------------|------------------|------------------|-------------------|------------------|-----------------|------------------|
| Ludność ^a (w tys. osób) | A B | • • | 5160,8 337,3 | • 326,1 | • 315,4 | 5164,6 306,4 | • 302,9 | • 299,5 | 5170,6 294,4 | • 287,1 | • 285,1 | • 285,6 |
| Bezrobotni zarejestrowani ^a (w tys. osób) | A B | 341,3 288,0 | 337,3 13,8 | 326,1 13,4 | 315,4 13,0 | 306,4 12,7 | 302,9 12,5 | 299,5 12,4 | 294,4 12,2 | 287,1 11,9 | 285,1 11,8 | 285,6 11,9 |
| Stopa bezrobocia ^{ab} (w %) | A B | 14,0 12,0 | 13,8 11,9 | 13,4 11,9 | 13,0 11,9 | 12,7 11,9 | 12,5 11,9 | 12,4 11,9 | 12,2 11,9 | 11,9 11,9 | 11,8 11,8 | 11,9 11,9 |
| Oferty pracy (w ciągu miesiąca) | A B | 6315 10506 | 10145 8320 | 9960 79 | 10487 72 | 9927 67 | 8868 71 | 10267 47 | 11897 46 | 11179 51 | 7556 68 | 4927 107 |
| Liczba bezrobotnych na 1 ofertę pracy ^a | A B | 130 46 | 91 57 | 79 57 | 72 57 | 67 57 | 71 57 | 47 57 | 46 57 | 51 57 | 68 57 | 107 57 |
| Przeciętne zatrudnienie w sektorze przedsiębiorstw ^c (w tys. osób) | A B | 1168,8 1207,0 | 1176,6 100,5 | 1181,3 100,4 | 1183,0 100,1 | 1186,2 100,3 | 1186,6 100,0 | 1188,5 100,2 | 1188,9 100,0 | 1193,4 100,4 | 1198,4 100,4 | 1202,3 100,3 |
| poprzedni miesiąc = 100 | A B | 100,8 100,4 | 100,5 103,3 | 100,4 103,4 | 100,1 103,7 | 100,3 103,6 | 100,0 103,6 | 100,2 103,4 | 100,0 103,4 | 100,4 103,7 | 100,4 103,8 | 100,3 103,7 |
| analogiczny miesiąc poprzedniego roku = 100 | A B | 103,1 103,3 | 103,3 103,4 | 103,4 103,4 | 103,7 103,7 | 103,6 100,8 | 103,6 100,6 | 103,4 100,0 | 103,4 99,7 | 103,7 104,0 | 103,8 99,4 | 103,7 109,5 |
| Przeciętne wynagrodzenia miesięczne brutto w sektorze przedsiębiorstw ^c (w zł) | A B | 3140,48 3317,22 | 3350,73 3388,79 | 3275,11 97,7 | 3229,78 98,6 | 3254,56 100,8 | 3274,98 100,6 | 3276,22 100,0 | 3266,30 99,7 | 3395,55 104,0 | 3375,11 99,4 | 3696,42 109,5 |
| poprzedni miesiąc = 100 | A B | 91,7 89,7 | 102,9 102,2 | 97,7 102,2 | 98,6 102,2 | 100,8 100,8 | 100,6 100,6 | 100,0 100,0 | 99,7 105,2 | 104,0 102,8 | 99,4 103,2 | 109,5 107,9 |
| analogiczny miesiąc poprzedniego roku = 100 | A B | 104,0 105,6 | 105,4 104,8 | 103,2 104,8 | 103,6 104,8 | 103,3 104,3 | 104,3 104,3 | 105,3 105,3 | 105,2 105,2 | 102,8 102,8 | 103,2 103,2 | 107,9 107,9 |
| Mieszkania oddane do użytkowania (od początku roku) | A B | 2169 2174 | 6075 3832 | 8190 91,0 | 9587 92,6 | 11712 100,8 | 14122 101,3 | 15459 95,6 | 17322 92,4 | 19962 94,2 | 23325 100,7 | 27090 95,9 |
| analogiczny okres poprzedniego roku = 100 | A B | 79,3 100,2 | 100,7 105,5 | 91,0 105,5 | 92,6 105,5 | 100,8 100,8 | 101,3 101,3 | 95,6 100,7 | 92,4 100,7 | 94,2 100,7 | 100,7 100,7 | 95,9 95,9 |
| Nakłady inwestycyjne ^d (w tys. zł; ceny bieżące) | A B | • • | • • | • • | • • | 9527917 113,4 | • • | • • | 16480914 120,1 | • • | • • | • • |
| analogiczny okres poprzedniego roku = 100 (ceny bieżące) | A B | • • | • • | • • | • • | 113,4 • | • • | • • | 120,1 • | • • | • • | • • |

a Stan w końcu okresu. b Udział zarejestrowanych bezrobotnych w cywilnej ludności aktywnej zawodowo. c W przedsiębiorstwach z większą od 9 liczbą pracujących. d W przedsiębiorstwach z większą od 49 liczbą pracujących; dane są prezentowane narastająco.

WYBRANE DANE O WOJEWÓDZTWIE MAZOWIECKIM (cd.)

| WYSZCZEGÓLNIENIE A – 2006 r. B – 2007 r. | I | II | III | IV | V | VI | VII | VIII | IX | X | XI | XII |
|--|-------|-------|-------|-------|-------|-------|-------|-------|-------|-------|-------|-------|
| Produkcja sprzedana przemysłu ^a (w cenach stałych): | | | | | | | | | | | | |
| poprzedni miesiąc = 100 | 91,9 | 99,6 | 110,2 | 92,0 | 104,7 | 98,8 | 94,6 | 104,2 | 109,6 | 109,3 | 97,1 | 93,2 |
| B | 97,4 | 96,4 | | | | | | | | | | |
| analogiczny miesiąc poprzedniego roku = 100 | 115,3 | 118,3 | 114,7 | 109,0 | 119,1 | 112,8 | 115,4 | 110,3 | 112,5 | 120,1 | 112,3 | 103,4 |
| B | 109,1 | 105,2 | | | | | | | | | | |
| Produkcja budowlano-montażowa ^a (w cenach bieżących): | | | | | | | | | | | | |
| poprzedni miesiąc = 100 | 29,2 | 127,4 | 119,4 | 120,6 | 129,0 | 131,9 | 71,0 | 132,2 | 130,3 | 106,0 | 78,8 | 130,3 |
| B | 49,0 | 100,5 | | | | | | | | | | |
| analogiczny miesiąc poprzedniego roku = 100 | 94,0 | 129,1 | 115,2 | 97,3 | 93,2 | 116,5 | 80,9 | 126,8 | 143,1 | 156,6 | 131,0 | 121,3 |
| B | 203,6 | 160,6 | | | | | | | | | | |
| Sprzedaż detaliczna towarów ^a (w cenach bieżących): | | | | | | | | | | | | |
| poprzedni miesiąc = 100 | 67,7 | 97,2 | 120,2 | 103,5 | 100,0 | 102,6 | 100,0 | 101,2 | 103,8 | 101,9 | 96,0 | 131,9 |
| B | 69,8 | 96,8 | | | | | | | | | | |
| analogiczny miesiąc poprzedniego roku = 100 | 108,8 | 112,2 | 114,1 | 113,8 | 113,1 | 111,0 | 110,8 | 111,2 | 116,5 | 111,8 | 111,6 | 113,7 |
| B | 117,2 | 116,7 | | | | | | | | | | |
| Wskaźnik cen: towarów i usług konsumpcyjnych ^b : | | | | | | | | | | | | |
| analogiczny okres poprzedniego roku = 100 | . | . | 100,8 | . | . | 101,0 | . | . | 101,5 | . | . | . |
| B | . | . | | | | | | | | | | |
| skupu ziarna zbóż: | | | | | | | | | | | | |
| poprzedni miesiąc = 100 | 101,7 | 104,1 | 102,0 | 99,5 | 101,8 | 74,9 | 94,9 | 114,8 | 123,9 | 99,5 | 103,7 | 106,3 |
| B | 108,9 | 99,5 | | | | | | | | | | |
| analogiczny miesiąc poprzedniego roku = 100 | 90,4 | 94,1 | 96,4 | 102,9 | 105,6 | 76,1 | 97,0 | 129,9 | 151,1 | 148,5 | 153,3 | 162,3 |
| B | 173,7 | 166,0 | | | | | | | | | | |

a W przedsiębiorstwach z większą od 9 liczbą pracujących. b W kwartale.

WYBRANE DANE O WOJEWÓDZTWIE MAZOWIECKIM (dok.)

| WYSZCZEGÓLNIENIE A – 2006 r. B – 2007 r. | I | II | III | IV | V | VI | VII | VIII | IX | X | XI | XII |
|---|--------|--------|--------|--------|--------|--------|--------|--------|--------|--------|--------|--------|
| Wskaźnik cen (dok.): | | | | | | | | | | | | |
| skupu żywca rzeźnego wołowego: | | | | | | | | | | | | |
| poprzedni miesiąc = 100 A | 102,7 | 102,8 | 103,2 | 100,6 | 100,3 | 102,2 | 92,9 | 100,1 | 103,7 | 94,0 | 99,1 | 101,4 |
| B | 102,0 | 104,0 | | | | | | | | | | |
| analogiczny miesiąc poprzedniego roku = 100 A | 104,1 | 100,7 | 100,3 | 99,7 | 99,4 | 97,5 | 95,9 | 98,1 | 102,8 | 103,3 | 101,2 | 102,3 |
| B | 101,5 | 102,7 | | | | | | | | | | |
| skupu żywca rzeźnego wieprzowego: | | | | | | | | | | | | |
| poprzedni miesiąc = 100 A | 93,6 | 95,1 | 105,7 | 99,7 | 97,4 | 107,1 | 111,3 | 106,9 | 96,5 | 91,7 | 90,7 | 95,7 |
| B | 96,2 | 102,3 | | | | | | | | | | |
| analogiczny miesiąc poprzedniego roku = 100 A | 87,8 | 82,4 | 85,8 | 92,3 | 91,9 | 94,9 | 99,5 | 100,2 | 97,0 | 94,9 | 91,7 | 89,2 |
| B | 91,7 | 98,7 | | | | | | | | | | |
| Relacje cen skupu ^a żywca wieprzowego do cen targowiskowych 1 kg żyta | 11,7 | 10,5 | 10,3 | 10,4 | 10,2 | 11,2 | 12,9 | 12,0 | 9,3 | 7,6 | 6,9 | 6,3 |
| B | 5,4 | 4,8 | | | | | | | | | | |
| Wskaźnik rentowności obrotu w przedsiębiorstwach ^b : | | | | | | | | | | | | |
| brutto ^c (w %) A | . | . | 4,9 | . | . | 5,7 | . | . | 6,1 | . | . | 6,3 |
| B | . | . | | | | | | | | | | |
| netto ^d (w %) A | . | . | 3,5 | . | . | 4,4 | . | . | 4,8 | . | . | 5,1 |
| B | . | . | | | | | | | | | | |
| Podmioty gospodarki narodowej ^e A | 602431 | 603255 | 604763 | 605329 | 605322 | 605460 | 605190 | 606140 | 606058 | 607318 | 608377 | 609601 |
| B | 609444 | 610023 | | | | | | | | | | |
| w tym spółki handlowe A | 63867 | 64196 | 64560 | 65001 | 65336 | 65689 | 66132 | 66449 | 66820 | 67296 | 67786 | 68365 |
| B | 68839 | 69242 | | | | | | | | | | |
| w tym z udziałem kapitału zagranicznego A | 19181 | 19283 | 19415 | 19546 | 19665 | 19782 | 19923 | 20031 | 20150 | 20318 | 20465 | 20649 |
| B | 20783 | 20926 | | | | | | | | | | |

^a Ceny bieżące bez VAT. ^b Z większą od 49 liczbą pracujących; dane są prezentowane narastająco. ^c Relacja wyniku finansowego brutto do przychodów z całokształtu działalności. ^d Relacja wyniku finansowego netto do przychodów z całokształtu działalności. ^e W rejestrze REGON, bez rolników indywidualnych; stan w końcu okresu.