	<b>URZĄD STATYSTYCZNY W WARSZAWIE</b> ul. 1 Sierpnia 21, 02-134 Warszawa	
	Wyniki wstępne	Data opracowania 30.04.2007 r.
Kontakt: e-mail: sekretariatUSWAW@stat.gov.pl tel. 022 464 23 15, 022 464 23 12 fax 022 846 76 67		
Internet: <a href="http://www.stat.gov.pl/warsz/index_PLK_HTML.htm">www.stat.gov.pl/warsz/index_PLK_HTML.htm</a>		

**KOMUNIKAT  
O SYTUACJI SPOŁECZNO-GOSPODARCZEJ  
WOJEWÓDZTWA MAZOWIECKIEGO**

Marzec 2007

Nr 3

\*\*\*

- ⇒ Przeciętne zatrudnienie w sektorze przedsiębiorstw w okresie styczeń–marzec 2007 r. było wyższe niż w analogicznym okresie 2006 r.
- ⇒ W końcu marca br. odnotowano spadek liczby zarejestrowanych bezrobotnych oraz niższą stopę bezrobocia zarówno w stosunku do poprzedniego miesiąca, jak i marca ub. r.
- ⇒ W okresie styczeń–marzec 2007 r. przeciętne miesięczne wynagrodzenie brutto w sektorze przedsiębiorstw było wyższe od notowanego w analogicznym okresie 2006 r.
- ⇒ Nakłady inwestycyjne poniesione przez przedsiębiorstwa w okresie styczeń–grudzień 2006 r. były wyższe niż przed rokiem.
- ⇒ Liczba oddanych do użytkowania mieszkań w okresie styczeń–marzec br. była wyższa niż przed rokiem. Najwięcej mieszkań przekazali inwestorzy indywidualni oraz budujący na sprzedaż lub wynajem.
- ⇒ Liczba zarejestrowanych w końcu marca 2007 r. podmiotów gospodarki narodowej (bez rolników indywidualnych) była wyższa zarówno w porównaniu ze stanem w końcu grudnia 2006 r., jak i w końcu marca 2006 r.
- ⇒ W marcu 2007 r. zarówno w odniesieniu do ubiegłego miesiąca, jak i do marca 2006 r. odnotowano mniej niż przed miesiącem skup większości produktów roślinnych, natomiast większy — produktów zwierzęcych.
- ⇒ W marcu 2007 r., w porównaniu z lutym, wzrosły ceny skupu żywca rzeźnego wieprzowego, drobiowego oraz mleka, obniżyły się natomiast ceny skupu pszenicy i żyta oraz żywca rzeźnego wołowego. W odniesieniu do marca ub. r. odnotowano wzrost cen większości podstawowych produktów roślinnych oraz żywca rzeźnego drobiowego i mleka. Niższe były ceny żywca rzeźnego wieprzowego i wołowego.
- ⇒ W okresie styczeń–marzec 2007 r. odnotowano wzrost produkcji sprzedanej przemysłu (licząc w cenach stałych) w stosunku do analogicznego okresu 2006 r.
- ⇒ Produkcja budowlano-montażowa w okresie styczeń–marzec br. była wyższa niż przed rokiem.
- ⇒ W okresie styczeń–marzec br. odnotowano wzrost sprzedaży detalicznej i hurtowej w odniesieniu do analogicznego okresu ub. r.

*Prezentowane w Komunikacie dane:*

- o pracujących, zatrudnieniu, wynagrodzeniach oraz o przychodach ze sprzedaży produkcji przemysłu i budownictwa, a także o sprzedaży detalicznej i hurtowej towarów dotyczą podmiotów gospodarczych, w których liczba pracujących przekracza 9 osób,
- o skupie produktów rolnych obejmują skup tylko od producentów z terenu województwa; ceny podano bez podatku VAT,
- o wynikach finansowych przedsiębiorstw dotyczą podmiotów gospodarczych prowadzących księgi rachunkowe (z wyjątkiem przedsiębiorstw rolnictwa, łowiectwa, leśnictwa, rybactwa, pośrednictwa finansowego oraz szkół wyższych), w których liczba pracujących przekracza 49 osób,
- o nakładach inwestycyjnych dotyczą podmiotów gospodarczych prowadzących księgi rachunkowe (bez względu na rodzaj działalności), w których liczba pracujących przekracza 49 osób.

*Dane w ujęciu wartościowym oraz wskaźniki struktury podano w cenach bieżących. Wskaźniki dynamiki zaprezentowano na podstawie wartości w cenach bieżących, z wyjątkiem przemysłu, dla którego wskaźniki dynamiki podano na podstawie wartości w cenach stałych (średnie ceny bieżące 2000 r.).*

*Liczby względne (wskaźniki, odsetki) wyliczono na podstawie danych bezwzględnych, wyrażonych z większą dokładnością niż podane w tekście i tablicach.*

## RYNEK PRACY

W marcu 2007 r. **przeciętne zatrudnienie w sektorze przedsiębiorstw** w województwie mazowieckim wyniosło 1215,0 tys. osób i było wyższe o 0,4% niż w lutym 2007 r. i o 3,3% niż w marcu 2006 r. *W kraju przeciętne zatrudnienie było o 0,4% większe niż przed miesiącem oraz o 4,5% wyższe niż przed rokiem.*

Wzrost przeciętnego zatrudnienia w stosunku do marca 2006 r. odnotowano we wszystkich sekcjach sektora przedsiębiorstw, w tym największy — w górnictwie (o 11,3%), budownictwie (o 9,2%) oraz w obsłudze nieruchomości i firm (o 5,0%).

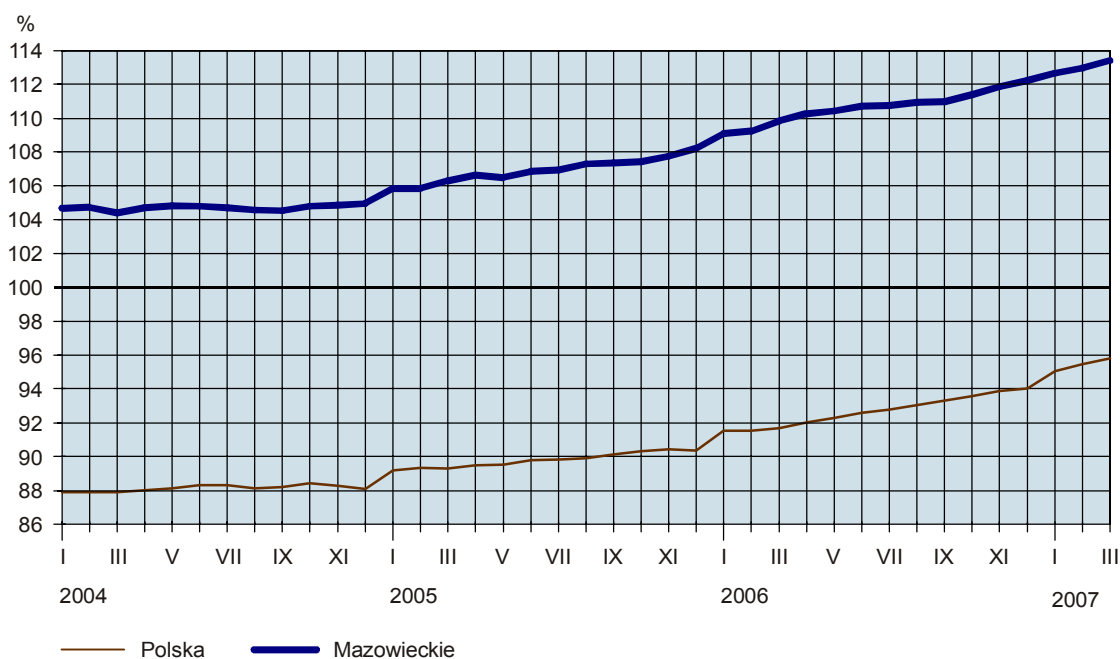
W okresie styczeń–marzec 2007 r. przeciętne zatrudnienie w sektorze przedsiębiorstw wyniosło 1209,7 tys. osób i było o 3,1% wyższe niż w analogicznym okresie 2006 r. *(w kraju zwiększyło się o 4,1%).* Wzrost przeciętnego zatrudnienia odnotowano m.in. w sekcjach: górnictwo (o 10,0%), budownictwo (o 7,4%), obsługa nieruchomości i firm (o 5,1%), przetwórstwo przemysłowe (o 3,8%), handel i naprawy (o 3,4%), hotele i restauracje (o 2,7%). Spośród działów przetwórstwa przemysłowego o stosunkowo dużym udziale w zatrudnieniu zwiększyło się ono m.in. w produkcji maszyn i urządzeń (o 17,0%), produkcji wyrobów z metali (o 10,8%), produkcji wyrobów chemicznych (o 3,2%), produkcji wyrobów gumowych i z tworzyw sztucznych (o 2,7%), produkcji artykułów spożywczych i napojów (o 2,2%) oraz w produkcji sprzętu i urządzeń radio-wych, telewizyjnych i telekomunikacyjnych (o 1,9%). Spadek zatrudnienia wystąpił m.in. w produkcji odzieży i wyrobów futrzarskich (o 3,9%), w działalności wydawniczej; poligrafii i reprodukcji zapisanych nośników informacji (o 1,5%).

W okresie styczeń–marzec 2007 r. przeciętne zatrudnienie w sektorze publicznym wyniosło 328,9 tys. osób i było o 0,7% niższe od notowanego przed rokiem, natomiast w sektorze prywatnym zwiększyło się o 4,7% i wyniosło 880,8 tys. osób.

W strukturze zatrudnienia, w porównaniu z I kwartałem ub. r., zwiększył się udział sektora prywatnego (z 71,8% do 72,8%), a zmniejszył się sektora publicznego (z 28,2% do 27,2%).

### DYNAMIKA PRZECIĘTNEGO ZATRUDNIENIA W SEKTORZE PRZEDSIĘBIORSTW

(przeciętne miesięczne 2000 = 100)



W końcu marca 2007 r. **liczba bezrobotnych zarejestrowanych** w urzędach pracy województwa mazowieckiego wyniosła 278,2 tys. osób i była mniejsza o 9,8 tys. osób (o 3,4%) niż w końcu lutego br. oraz o 59,1 tys. (o 17,5%) niż w marcu 2006 r.

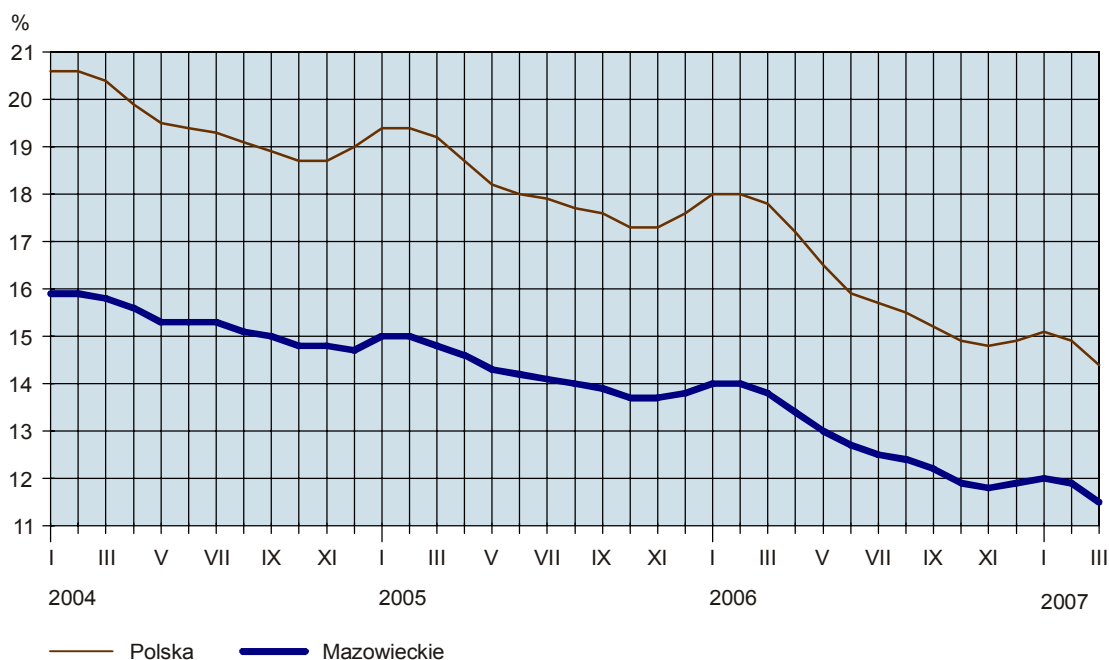
Z ogólnej liczby bezrobotnych:

- 51,5% stanowiły kobiety (przed rokiem — 49,2%),
- 43,4% to mieszkańcy wsi (przed rokiem — 42,9%),
- 75,4% stanowiły osoby poprzednio pracujące (w roku ubiegłym — 75,0%),
- 86,7% nie posiadało prawa do zasiłku (przed rokiem — 86,6%).

**Stopa bezrobocia rejestrowanego** w województwie ukształtowała się na poziomie 11,5% i była mniejsza o 0,4 pkt % niż w lutym br. i o 2,3 pkt % mniejsza niż w marcu 2006 r. *Wskaźnik krajowy wyniósł 14,4% i był niższy o 0,5 pkt % niż przed miesiącem oraz o 3,4 pkt % niższy niż przed rokiem.*

### STOPA BEZROBOCIA REJESTROWANEGO

Stan w końcu miesiąca



W województwie nadal występuje duże terytorialne zróżnicowanie stopy bezrobocia. Najwyższą stopę bezrobocia odnotowano w powiatach szydłowieckim (36,5%) i radomskim (31,0%). Powiatami o najniższej stopie bezrobocia były: m.st. Warszawa (4,4%), piaseczyński (7,1%), grodziski (7,3%) oraz grójecki (7,6%).

W okresie styczeń–marzec 2007 r. w urzędach pracy **zarejestrowano** 68,3 tys. osób (wobec 76,6 tys. w analogicznym okresie 2006 r.). Wśród bezrobotnych nowo zarejestrowanych 79,5% stanowiły osoby rejestrujące się po raz kolejny (przed rokiem 77,0%). Udział osób zwolnionych z przyczyn dotyczących zakładu pracy w ogólnej liczbie nowo zarejestrowanych wyniósł 2,8% (przed rokiem 3,3%). Osoby dotychczas niepracujące stanowiły 27,7%, a zamieszkałe na wsi — 38,8% ogółu nowo zarejestrowanych (przed rokiem odpowiednio 30,8% i 37,6%).

W okresie styczeń–marzec 2007 r. z ewidencji urzędów pracy **wyrejestrowano** 75,8 tys. osób (w analogicznym okresie 2006 r. — 71,9 tys.). Z ogólnej liczby wyrejestrowanych 43,6% podjęło pracę, a 32,3% utraciło status bezrobotnego w wyniku niepotwierdzenia gotowości do podjęcia pracy (przed rokiem odpowiednio 46,0% i 32,6%).

W marcu br. w urzędach pracy zarejestrowano 20,2 tys. bezrobotnych, a wyrejestrowano 30,0 tys. (wobec odpowiednio 24,2 tys. i 28,2 tys. w marcu 2006 r.).

W końcu marca 2006 r. udział wybranych kategorii osób w szczególnej sytuacji na rynku pracy w ogólnej liczbie bezrobotnych kształtował się następująco:

- bezrobotni do 25 roku życia — 18,5% (przed rokiem — 20,3%),
- bezrobotni powyżej 50 roku życia — 21,9% (w roku ubiegłym — 19,1%),
- długotrwale bezrobotni — 66,7% (przed rokiem — 66,5%),
- bez kwalifikacji zawodowych — 30,9% (w roku ubiegłym — 28,1%).

W okresie styczeń–marzec 2007r. do urzędów pracy zgłoszono 31,2 tys. ofert zatrudnienia (w analogicznym okresie ub. r. — 23,8 tys.). Spośród wszystkich ofert 16,2% dotyczyło stażu, 6,2% — przygotowania zawodowego w miejscu pracy, a 2,5% — skierowanych było do osób niepełnosprawnych (przed rokiem odpowiednio: 23,6%, 7,3% i 2,9%).

Liczba ofert zgłoszonych do urzędów pracy w marcu br. wyniosła 12,4 tys. (wobec 10,1 tys. w analogicznym miesiącu ub. r.), a na 1 ofertę pracy w końcu miesiąca przypadało 43 bezrobotnych (wobec 91 w marcu ub. r.).

Z danych urzędów pracy wynika, że według stanu w końcu marca 2007 r. 8 zakładów pracy zapowiedziało zwolnienie w najbliższym czasie 4615 pracowników (przed rokiem odpowiednio 10 zakładów, 794 pracowników).

\*\*\*

## WYNAGRODZENIA

**Przeciętne miesięczne wynagrodzenie brutto w sektorze przedsiębiorstw** w województwie mazowieckim w marcu 2007 r. wyniosło 3606,20 zł i było o 6,4% większe od notowanego przed miesiącem oraz o 7,6% wyższe niż przed rokiem. *W kraju przeciętne miesięczne wynagrodzenie brutto w sektorze przedsiębiorstw wyniosło 2852,71 zł, co oznacza wzrost w stosunku do lutego br. o 6,1%, a w odniesieniu do marca 2006 r. — o 9,1%.*

W porównaniu z marcem 2006 r. wzrost wynagrodzeń odnotowano we wszystkich sekcjach sektora przedsiębiorstw, w tym największy w górnictwie (o 27,0%), wytwarzaniu i zaopatrywaniu w energię elektryczną, gaz, wodę (o 16,0%), budownictwie (o 14,7%), hotelach i restauracjach (o 11,6%).

W okresie styczeń–marzec 2007 r. przeciętne wynagrodzenie w sektorze przedsiębiorstw ukształtowało się na poziomie 3436,41 zł i było o 5,8% większe niż w analogicznym okresie 2006 r. *(w kraju 2737,78 zł; większe o 7,8%).* Wzrost wynagrodzeń zanotowano m.in. w sekcjach: górnictwo (o 24,1%), budownictwo (o 13,7%), wytwarzanie i zaopatrywanie w energię elektryczną, gaz, wodę (o 10,6%), hotele i restauracje (o 7,6%), przetwórstwo przemysłowe (o 6,8%), handel i naprawy (o 5,8%), obsługa nieruchomości i firm (o 4,4%) oraz transport, gospodarka magazynowa i łączność (o 3,8%). Spośród działów przetwórstwa przemysłowego o stosunkowo dużym udziale w zatrudnieniu wzrost wynagrodzeń odnotowano m.in. w produkcji wyrobów chemicznych (o 10,3%), produkcji odzieży i wyrobów futrzarskich (o 9,1%), produkcji wyrobów

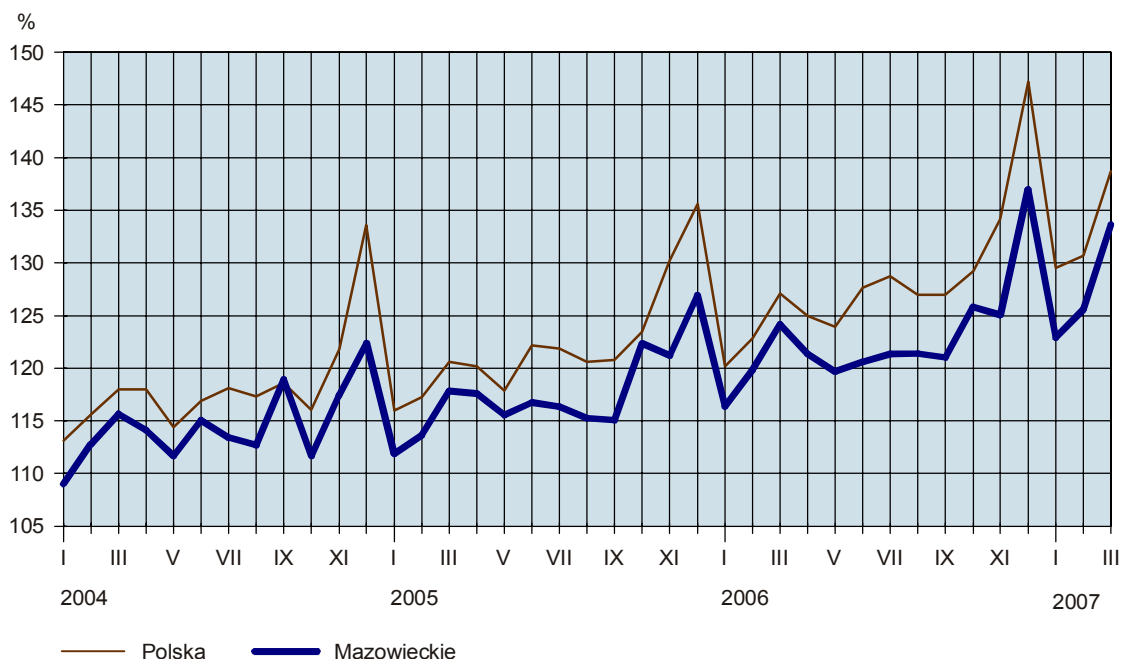
z metali (o 8,1%), produkcji maszyn i urządzeń (o 7,2%), w działalności wydawniczej; poligrafii i reprodukcji zapisanych nośników informacji (o 5,5%) oraz w produkcji wyrobów gumowych i z tworzyw sztucznych (o 5,3%).

Przeciętne miesięczne wynagrodzenie brutto w sektorze publicznym w okresie styczeń–marzec br. wyniosło 2835,12 zł (o 5,0% więcej niż przed rokiem), a w sektorze prywatnym — 3660,95 zł (wzrost o 5,7%).

**Czas faktycznie przepracowany** w sektorze przedsiębiorstw w okresie styczeń–marzec br. wyniósł 521,3 mln godzin, tj. o 0,1% mniej niż w analogicznym okresie ub. r. Przeciętne wynagrodzenie godzinowe w tym okresie wyniosło 23,92 zł i było o 9,2% większe niż przed rokiem.

#### DYNAMIKA PRZECIĘTNEGO MIESIĘCZNEGO WYNAGRODZENIA BRUTTO W SEKTORZE PRZEDSIĘBIORSTW

(przeciętne miesięczne 2000 = 100)



\*\*\*

#### INWESTYCJE

Nakłady inwestycyjne zrealizowane w okresie styczeń–grudzień 2006 r. przez przedsiębiorstwa województwa mazowieckiego osiągnęły wartość 28333,2 mln zł i były (w cenach bieżących) o 25,1% wyższe niż w analogicznym okresie 2005 r. Nakłady na budynki i budowle zwiększyły się o 9,1% do kwoty 9739,2 mln zł, na maszyny, urządzenia techniczne, narzędzia i wyposażenie — o 21,5% do 13621,9 mln zł, natomiast na środki transportu — o 100,6% osiągając wartość 4817,6 mln zł.

W omawianym okresie inwestowały głównie przedsiębiorstwa prowadzące działalność w zakresie transportu, gospodarki magazynowej i łączności, na które przypada 33,1% ogółu poniesionych nakładów, w zakresie przetwórstwa przemysłowego — 19,2% oraz pośrednictwa finansowego — 16,3%.

W porównaniu z okresem styczeń–grudzień 2005 r. zwiększył się udział przedsiębiorstw sektora prywatnego w nakładach ogółem z 71,3% do 77,0%.

## MIESZKANIA

Według wstępnych danych<sup>1</sup>, w marcu 2007 r. **oddano do użytkowania** 2263 mieszkania, tj. o 7,4% mniej (*w kraju o 7,8% mniej*) niż przed rokiem. Najwięcej mieszkań przekazali inwestorzy budujący na sprzedaż lub wynajem — 1028 (45,4% ogólnej liczby oddanych mieszkań) oraz inwestorzy indywidualni — 919 mieszkań (40,6%).

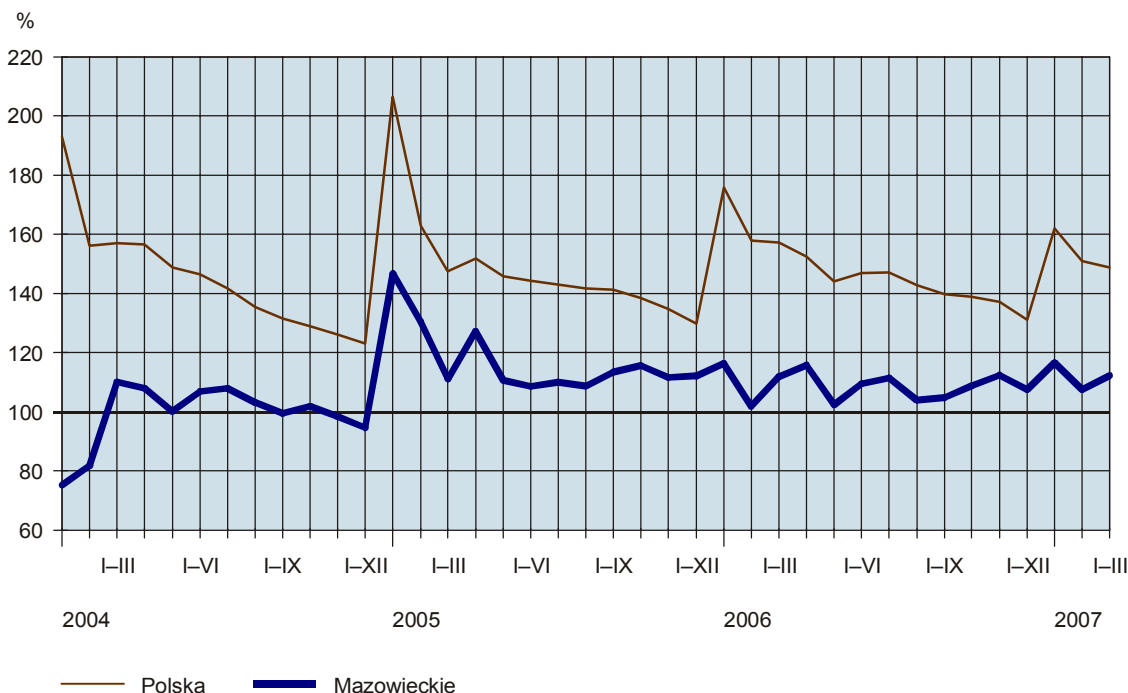
W okresie styczeń–marzec br. oddano do użytkowania 6095 mieszkań, tj. o 0,3% więcej (*w kraju o 5,5% mniej*) niż w analogicznym okresie ub. r. Najwięcej mieszkań przekazali inwestorzy indywidualni — 2597 oraz inwestorzy budujący na sprzedaż lub wynajem — 2557. Przed rokiem w tych formach budownictwa oddano odpowiednio 2245 i 2519 mieszkań. W budownictwie spółdzielczym przekazano 798 mieszkań (rok wcześniej 1013), w budownictwie komunalnym — 128 mieszkań (136 przed rokiem), a w budownictwie zakładowym — 15 mieszkań (przed rokiem 17). W budownictwie społecznym czynszowym nie oddano mieszkań (rok wcześniej 145).

**Przeciętna powierzchnia użytkowa** 1 mieszkania przekazanego do użytkowania w okresie styczeń–marzec br. wyniosła 102,6 m<sup>2</sup> (o 6,4 m<sup>2</sup> więcej niż przed rokiem), w tym w budownictwie indywidualnym — 152,3 m<sup>2</sup> (o 1,4 m<sup>2</sup> więcej).

W okresie styczeń–marzec br. **rozpoczęto budowę** 8732 mieszkań (o 134,0% więcej niż w analogicznym okresie ub. r.), a starostwa powiatowe wydały **pozwolenia na budowę** 11362 nowych mieszkań (o 62,0% więcej), w tym 3671 w budynkach realizowanych przez inwestorów indywidualnych.

### DYNAMIKA MIESZKAŃ ODDANYCH DO UŻYTKOWANIA

(analogiczny okres 2000 = 100)



<sup>1</sup> Dane meldunkowe – mogą ulec zmianie po opracowaniu sprawozdań kwartalnych.

\*\*\*

## PODMIOTY GOSPODARKI NARODOWEJ

W województwie mazowieckim w końcu marca br. w rejestrze REGON zarejestrowanych było 611890 **podmiotów gospodarki narodowej** (bez rolników indywidualnych). W porównaniu ze stanem w końcu grudnia 2006 r. liczba podmiotów zwiększyła się o 0,4%, a w porównaniu ze stanem w końcu marca 2006 r. — o 1,2%.

Podmioty gospodarki narodowej **sektora prywatnego** (597744) stanowiły 97,7% wszystkich podmiotów w rejestrze. Wśród nich dominowały osoby fizyczne prowadzące działalność gospodarczą (443899), stanowiąc 74,3% ogólnej liczby podmiotów tego sektora.

Najwięcej podmiotów zajmowało się handlem i naprawami — 192981 (31,5% ogółu), obsługą nieruchomości i firm — 116004 (19,0%), przetwórstwem przemysłowym — 62034 (10,1%), budownictwem — 58987 (9,6%).

Największa liczba zarejestrowanych podmiotów była w m.st. Warszawie — 306053 (50,0%), m. Radomiu — 24303 (4,0%), w powiecie pruszkowskim — 21789 (3,6%) i wołomińskim — 21574 (3,5%). Z ogólnej liczby podmiotów 58,2% ma siedzibę w miastach na prawach powiatu.

W okresie styczeń–marzec br. **zarejestrowano** 12029 nowych podmiotów, natomiast 9577 podmiotów **zrezygnowało** z prowadzenia działalności gospodarczej.

\*\*\*

## ROLNICTWO

Z badań polowych przeprowadzonych przez rzeczoznawców terenowych wynika, że **stan prezimowania ozimin** w województwie mazowieckim jest dobry. W badanych próbach polowych udział roślin żywych i kielkujących wyniósł dla pszenicy ozimej 97,7% i w porównaniu z rokiem ubiegłym był większy o 0,7 pkt %, dla żyta wyniósł 97,6%, tj. więcej o 3,1 pkt %, a dla jęczmienia ozimego – 98,2% (więcej o 1,1 pkt %). Udział roślin żywych pszenżyta ozimego był w badaniach próbnych mniejszy od ubiegłorocznego o 0,6 pkt % i wyniósł 98,0%, a rzepaku ozimego był mniejszy o 1,1 pkt % i wyniósł 91,5%.

Według oceny rzeczoznawców, pod zbiory 2007 r. rolnicy kupili 5,0 tys. t **kwalifikowanych nasion zbóż**, tj. o 11,1% więcej niż w ub. r., przy czym jęczmienia ozimego o 42,9% więcej, owsa o 27,7%, żyta o 18,2%, pszenżyta jarego o 11,1%, pszenicy jarej o 8,7%, pszenżyta ozimego o 7,7%, pszenicy ozimej o 7,1%, jęczmienia jarego o 2,9% więcej. Szacuje się, że rolnicy zakupią około 4,2 tys. t **kwalifikowanych sadzeniaków ziemniaków**, tj. o 5,0% więcej niż przed rokiem.

Warunki agrometeorologiczne w lutym i w marcu były korzystne dla rolnictwa. W lutym pomimo okresowych znacznych spadków temperatury nie zaobserwowano przemarznięć, natomiast w marcu nie wystąpiły czynniki atmosferyczne, które miałyby ujemny wpływ na stan upraw ozimych, użytków zielonych oraz upraw ogrodniczych. Wznowienie wegetacji roślin zaobserwowano w połowie miesiąca. Plantacje zbóż ozimych i rzepaku są w dobrym stanie w fazie pełnego krzewienia. Znacznie wcześniej niż w ubiegłym roku rozpoczęto prace polowe. W pełni zaawansowany jest siew zbóż jarych, a lokalnie rolnicy przystąpili do sadzenia ziemniaków wczesnych.

Według danych meldunkowych<sup>2</sup> w okresie lipiec 2006 r.–marzec 2007 r. **skup zbóż podstawowych** konsumpcyjnych i paszowych (łącznie z mieszkankami zbożowymi) wyniósł 159,2 tys. t i był o 46,1% mniejszy niż przed rokiem. **Pszenicy** skupiono 124,4 tys. t (o 48,7% mniej niż przed rokiem), co stanowiło 30,0% zbiorów (wobec 53,1% przed rokiem). Skup **żyta** wyniósł 20,7 tys. t (o 38,2% mniej niż w analogicznym okresie ub. r.)

<sup>2</sup> Bez skupu realizowanego przez osoby fizyczne.



i stanowił 3,7% zbiorów, wobec 4,8% przed rokiem. W marcu br. skup zbóż wyniósł 14,9 tys. t i był o 35,2% mniejszy niż przed miesiącem i o 55,6% mniejszy niż w marcu 2006 r. Pszenicy skupiono 11,5 tys. t, tj. o 27,6% mniej niż w lutym br. i o 59,8% mniej niż przed rokiem, a żyta — 2,0 tys. t, tj. odpowiednio mniej o 36,8% i o 29,7%.

W marcu 2007 r. **cenę pszenicy** w skupie (średnio 63,72 zł/dt) obniżyły się o 1,4% w porównaniu z poprzednim miesiącem, a w odniesieniu do analogicznego okresu ub. r. wzrosły o 57,1%. Na targowiskach za 1 dt pszenicy płacono 74,89 zł, tj. o 1,1% więcej niż przed miesiącem i o 70,7% więcej niż w marcu ub. r.

Średnie ceny skupu **żyta** (61,22 zł/dt) były o 5,2% niższe niż przed miesiącem i o 75,1% wyższe niż przed rokiem. W obrocie targowiskowym ceny żyta (średnio 64,11 zł/dt) obniżyły się o 3,1% w porównaniu z poprzednim miesiącem, natomiast wzrosły o 92,3% w odniesieniu do analogicznego okresu ub. r.

**Ceny ziemniaków jadalnych** na targowiskach (średnio 120,46 zł/dt) kształtowały się na poziomie o 5,6% wyższym niż przed miesiącem i o 35,7% wyższym niż przed rokiem.

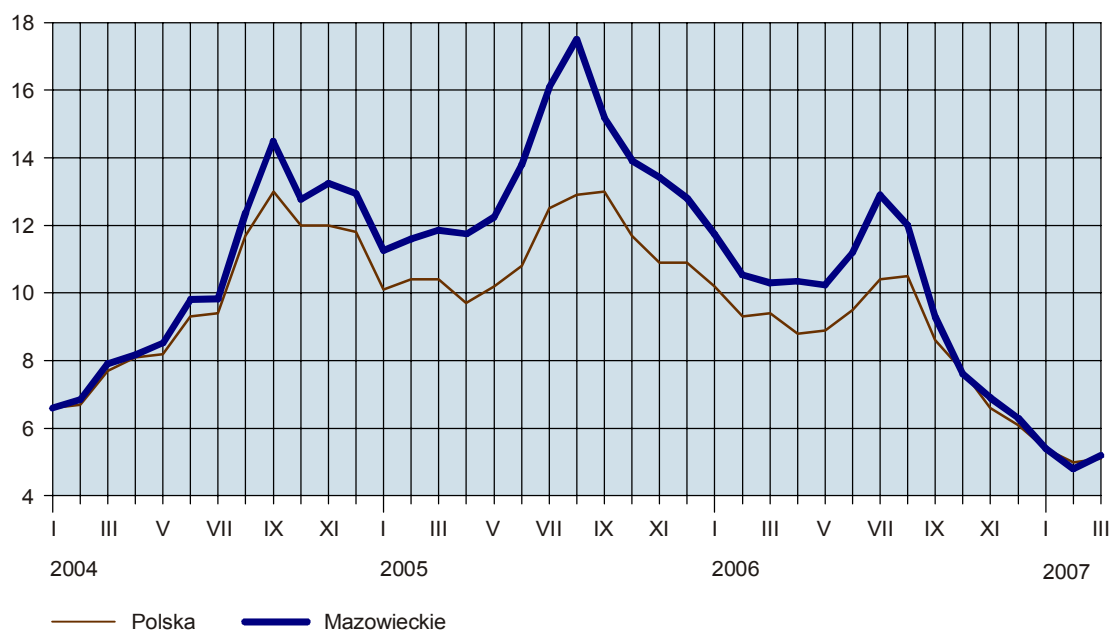
W okresie styczeń–marzec br. skup **żywca rzeźnego**<sup>3</sup> (w przeliczeniu na mięso) był o 11,3% większy niż w analogicznym okresie ub. r., w tym więcej skupiono żywca wołowego (z cielęcym) o 24,5%, wieprzowego o 17,4%, a drobiowego o 3,1%. W marcu br. skupiono ogółem 24,3 tys. t żywca rzeźnego (w przeliczeniu na mięso), tj. o 18,8% więcej niż w poprzednim miesiącu i o 10,3% więcej niż przed rokiem. Żywca wieprzowego skupiono 11,6 tys. t (o 14,5% więcej niż w marcu ub. r.), drobiowego — 10,2 tys. t (o 4,7% więcej) i wołowego (z cielęcym) — 2,4 tys. t (o 15,5% więcej).

**Ceny żywca wieprzowego** w skupie w marcu 2007 r. (średnio 3,31 zł/kg) wzrosły w stosunku do poprzedniego miesiąca o 3,1%, a w porównaniu z marcem ub. r. obniżyły się o 3,7%. Na targowiskach za 1 kg żywca wieprzowego płacono średnio 3,16 zł, tj. o 3,9% więcej niż przed miesiącem i o 12,2% mniej niż przed rokiem.

W marcu br., w porównaniu z lutym, poprawiła się relacja cen skupu żywca wieprzowego do targowiskowych cen żyta (odpowiednio z 4,8 do 5,2). Za prosię do chowu w obrocie targowiskowym w marcu br. płacono średnio 70 zł/szt, tj. o 1,9% mniej niż przed miesiącem i o 42,5% mniej niż rok wcześniej.

#### RELACJA CEN SKUPU<sup>a</sup> ŻYWCA WIEPRZOWEGO DO CEN TARGOWISKOWYCH ŻYTA

(za 1 kg)



<sup>a</sup> Ceny bieżące bez VAT.

<sup>3</sup> Wołowego, cielęcego, wieprzowego, baraniego, końskiego i drobiowego.



W marcu 2007 r. ceny skupu **żywca wołowego** (średnio 4,14 zł/kg) obniżyły się w stosunku do poprzedniego miesiąca o 1,1%, a w odniesieniu do analogicznego okresu ub. r. — o 1,6%.

Ceny skupu **drobiu rzeźnego** wzrosły do poziomu 3,20 zł/kg, tj. o 2,1% w odniesieniu do poprzedniego miesiąca i o 29,6% w stosunku do marca ub. r.

W marcu br. skupiono 135,6 mln l **mleka**, tj. o 14,8% więcej niż przed miesiącem i o 11,2% więcej niż w marcu ub. r. Za 1 hl mleka płacono średnio 97,28 zł, tj. o 0,4% więcej niż przed miesiącem i o 4,9% więcej niż przed rokiem.

\*\*\*

## PRZEMYSŁ I BUDOWNICTWO

W marcu 2007 r. **produkcja sprzedana przemysłu** ukształtowała się na poziomie 15265,0 mln zł (w bieżących cenach bazowych) i była (w cenach stałych) wyższa o 13,0% (*w kraju o 14,7%*) w stosunku do lutego br. oraz większa o 8,0% (*w kraju o 11,3%*) w odniesieniu do marca 2006 r.

W porównaniu z marcem ub. r. wzrost produkcji sprzedanej (w cenach stałych) odnotowano w górnictwie (o 69,2%) oraz w przetwórstwie przemysłowym (o 11,9%), a spadek w wytwarzaniu i zaopatrywaniu w energię elektryczną, gaz, wodę (o 7,1%).

W okresie styczeń–marzec 2007 r. produkcja sprzedana przemysłu wyniosła 42413,6 mln zł (w bieżących cenach bazowych) i była (w cenach stałych) wyższa o 6,9% (*w kraju o 13,0%*) od osiągniętej w analogicznym okresie ub. r. Wzrost produkcji sprzedanej odnotowano w górnictwie (o 72,4%) oraz w przetwórstwie przemysłowym (o 12,2%), natomiast spadek — w wytwarzaniu i zaopatrywaniu w energię elektryczną, gaz, wodę (o 11,0%). Wśród działów zaliczanych do przetwórstwa przemysłowego znaczący wzrost sprzedaży zanotowano m.in. w produkcji wyrobów z pozostałych surowców niemetalicznych (o 85,7%), produkcji pojazdów samochodowych, przyczep i naczep (o 77,8%), produkcji maszyn i urządzeń (o 35,5%), produkcji maszyn i aparatury elektrycznej (o 33,9%), produkcji wyrobów z metali (o 29,2%) oraz w produkcji pozostałego sprzętu transportowego (o 20,2%). Wysoki wzrost odnotowano także w produkcji drewna i wyrobów z drewna oraz ze słomy i wikliny (o 19,4%), we włókiennictwie (o 17,8%), w produkcji wyrobów gumowych i z tworzyw sztucznych (o 14,9%), produkcji wyrobów chemicznych (o 14,4%), produkcji skór wyprawionych i wyrobów z nich (o 13,2%), produkcji artykułów spożywczych i napojów (o 12,7%) oraz w produkcji odzieży i wyrobów futrzarskich (o 10,4%). Znaczący spadek sprzedaży wystąpił w produkcji sprzętu i urządzeń radiowych, telewizyjnych i telekomunikacyjnych (o 18,4%).

W porównaniu z I kwartałem 2006 r., w strukturze produkcji sprzedanej przemysłu (w bieżących cenach bazowych) zwiększył się udział przetwórstwa przemysłowego (z 75,3% do 77,6%), a zmniejszył się wytwarzania i zaopatrywania w energię elektryczną, gaz, wodę (z 24,7% do 22,4%). Udział górnictwa pozostał na tym samym poziomie (ok. 0,1%).

Wydajność pracy, mierzona produkcją sprzedaną na 1 zatrudnionego w przemyśle, w okresie styczeń–marzec br. wyniosła 122,9 tys. zł (w bieżących cenach bazowych) i była — licząc w cenach stałych — o 3,3% wyższa niż przed rokiem.

\*\*\*

**Produkcja sprzedana budownictwa** w województwie mazowieckim w marcu 2007 r. wyniosła 2293,7 mln zł (w cenach bieżących) i była o 17,6% wyższa niż w lutym br. oraz o 47,2% większa niż w marcu 2006 r.

W okresie styczeń–marzec 2007 r. produkcja sprzedana budownictwa zamknęła się kwotą 6083,6 mln zł i była o 53,6% wyższa w porównaniu z analogicznym okresem ub. r.

Produkcja budowlano-montażowa w marcu br. osiągnęła poziom 945,1mln zł (w cenach bieżących), tj. o 15,7% wyższy niż przed miesiącem i o 55,7% wyższy od notowanego przed rokiem.

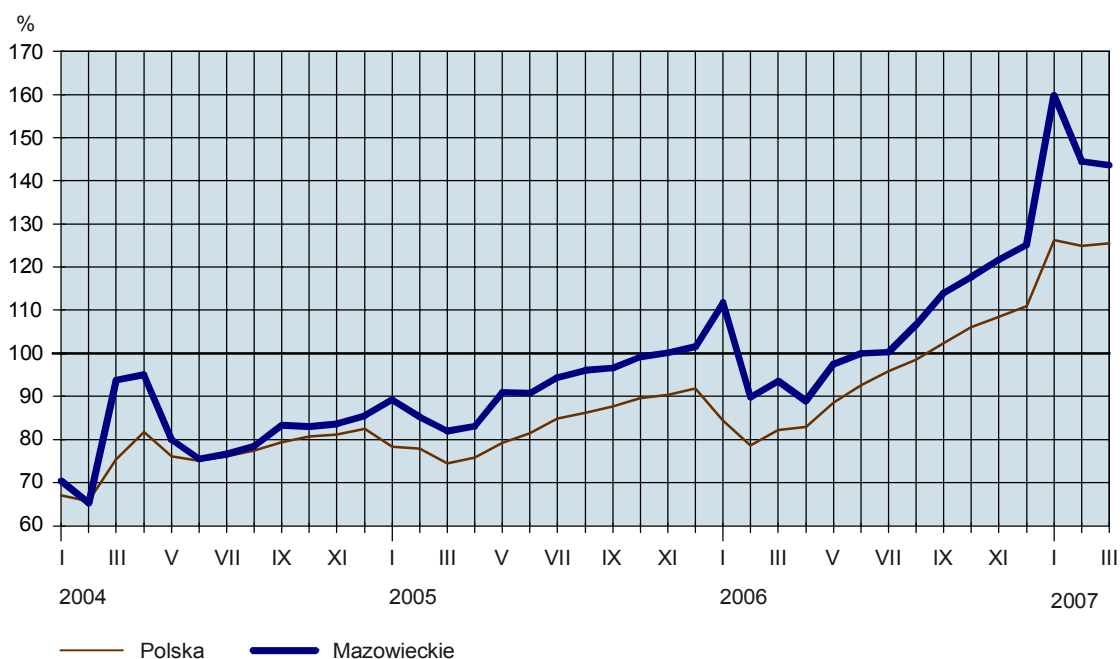
W okresie styczeń–marzec 2007 r. produkcja budowlano-montażowa wyniosła 2512,0 mln zł i zwiększyła się o 68,1% w stosunku do analogicznego okresu ub. r. Wzrost produkcji wystąpił w przedsiębiorstwach zajmujących się wznoszeniem budynków i budowli; inżynierią lądową i wodną (o 75,9%), w podmiotach wykonujących instalacje budowlane (o 39,1%) oraz w jednostkach przygotowujących teren pod budowę (o 38,8%). Spadek produkcji odnotowano w przedsiębiorstwach zajmujących się robotami budowlanymi wykończeniowymi (o 48,7%).

Udział robót o charakterze inwestycyjnym w produkcji budowlano-montażowej w I kwartale br. wyniósł 59,0% (wobec 54,2% przed rokiem).

W okresie styczeń–marzec br. produkcja budowlano-montażowa stanowiła 41,3% produkcji sprzedanej budownictwa. W porównaniu z rokiem ubiegłym udział ten był wyższy o 3,6 pkt %.

Wydajność pracy, mierzona produkcją sprzedaną na 1 zatrudnionego w budownictwie, w okresie styczeń–marzec br. wyniosła 90,7 tys. zł i była o 43,0% wyższa niż przed rokiem.

#### DYNAMIKA PRODUKCJI SPRZEDANEJ BUDOWNICTWA (analogiczny okres 2000 = 100)



## HANDEL

**Sprzedaż detaliczna** zrealizowana przez przedsiębiorstwa handlowe i niehandlowe województwa mazowieckiego w marcu 2007 r. osiągnęła wartość 9740,3 mln zł (w cenach bieżących) i była o 19,2% wyższa niż w lutym br. i o 15,7% większa niż w marcu 2006 r.

W okresie styczeń–marzec br., w porównaniu z analogicznym okresem ub. r., sprzedaż detaliczna zwiększyła się o 18,4% i zamknęła się kwotą 26488,0 mln zł. W stosunku do ub. r. znacząco wzrosła sprzedaż prasy i książek (o 52,9%), włókna, odzieży, obuwia (o 44,2%), a także pojazdów samochodowych, motocykli, części (o 27,3%) oraz mebli, rtv, agd (o 24,3%).

**Sprzedaż hurtowa** w przedsiębiorstwach handlowych województwa mazowieckiego w marcu 2007 r. wyniosła 19845,8 mln zł (w cenach bieżących) i była większa o 30,3% w stosunku do poprzedniego miesiąca oraz o 25,5% większa w odniesieniu do marca ub. r.

W okresie styczeń–marzec 2007 r. przedsiębiorstwa handlowe zrealizowały sprzedaż hurtową o wartości 50429,9 mln zł, tj. o 22,7% większej niż w analogicznym okresie ub. r.

Sprzedaż hurtowa w przedsiębiorstwach handlu hurtowego w marcu br. ukształtowała się na poziomie o 29,1% wyższym od notowanego przed miesiącem i o 11,1% wyższym niż przed rokiem.

W okresie styczeń–marzec br., w porównaniu z analogicznym okresem 2006 r., sprzedaż hurtowa w przedsiębiorstwach handlu hurtowego zwiększyła się o 10,4%, a największy wzrost dotyczył sprzedaży żywności (o 39,5%).

# WYBRANE DANE O WOJEWÓDZTWIE MAZOWIECKIM

WYSZCZEGÓLNIENIE A – 2006 r. B – 2007 r.	I	II	III	IV	V	VI	VII	VIII	IX	X	XI	XII
Ludność <sup>a</sup> (w tys. osób).....	A -	-	5160,8	-	-	5164,6	-	-	5170,6	-	-	5171,7
Bezrobotni zarejestrowani <sup>a</sup> (w tys. osób).....	A 341,3	341,3	337,3	326,1	315,4	306,4	302,9	299,5	294,4	287,1	285,1	285,6
Stopa bezrobocia <sup>ab</sup> (w %),.....	A 14,0	14,0	13,8	13,4	13,0	12,7	12,5	12,4	12,2	11,9	11,8	11,9
Oferty pracy (w ciągu miesiąca).....	A 6315	7381	10145	9960	10487	9927	8868	10267	11897	11179	7556	4927
Liczba bezrobotnych na 1 ofertę pracy <sup>a</sup> .....	A 130	110	91	79	72	67	71	47	46	51	68	107
Przeciętne zatrudnienie w sektorze przedsiębiorstw <sup>c</sup> (w tys. osób)	A 1168,8	1170,2	1176,6	1181,3	1183,0	1186,2	1186,6	1188,5	1188,9	1193,4	1198,4	1202,3
poprzedni miesiąc = 100.....	B 1207,0	1210,2	1215,0	100,4	100,1	100,3	100,0	100,2	100,0	100,4	100,4	100,3
analogiczny miesiąc poprzedniego roku = 100.....	A 103,1	103,2	103,3	103,4	103,7	103,6	103,6	103,4	103,4	103,7	103,8	103,7
Przeciętne wynagrodzenia miesięczne brutto w sektorze przedsiębiorstw <sup>c</sup> (w zł)	A 3140,48	3233,10	3350,73	3275,11	3229,78	3254,56	3274,98	3276,22	3266,30	3395,55	3375,11	3696,42
poprzedni miesiąc = 100.....	B 3317,22	3388,79	3606,20	97,7	98,6	100,8	100,6	100,0	99,7	104,0	99,4	109,5
analogiczny miesiąc poprzedniego roku = 100.....	A 104,0	105,4	105,4	103,2	103,6	103,3	104,3	105,3	105,2	102,8	103,2	107,9
Mieszkania oddane do użytkowania (od początku roku)	A 2169	3632	6075	8190	9587	11712	14122	15459	17322	19962	23325	27090
analogiczny okres poprzedniego roku = 100.....	B 2174	3832	6095	91,0	92,6	100,8	101,3	95,6	92,4	94,2	100,7	95,9
Nakłady inwestycyjne <sup>d</sup> (w tys. zł; ceny bieżące).....	A -	-	-	-	-	9527917	-	-	16480914	-	-	28333177
analogiczny okres poprzedniego roku = 100 (ceny bieżące)	B -	-	-	-	-	113,4	-	-	120,1	-	-	125,1

a Stan w końcu okresu. b Udział zarejestrowanych bezrobotnych w cywilnej ludności aktywnej zawodowo. c W przedsiębiorstwach z większą od 9 liczbą pracujących. d W przedsiębiorstwach z większą od 49 liczbą pracujących; dane są prezentowane narastająco.

# WYBRANE DANE O WOJEWÓDZTWIE MAZOWIECKIM (cd.)

WYSZCZEGÓLNIENIE A – 2006 r. B – 2007 r.	I	II	III	IV	V	VI	VII	VIII	IX	X	XI	XII
Produkcja sprzedana przemysłu <sup>a</sup> (w cenach stałych):												
poprzedni miesiąc = 100 .....	91,9	99,6	110,2	92,0	104,7	98,8	94,6	104,2	109,6	109,3	97,1	93,2
B	97,4	96,4	113,0									
analogiczny miesiąc poprzedniego roku = 100 .....	115,3	118,3	114,7	109,0	119,1	112,8	115,4	110,3	112,5	120,1	112,3	103,4
B	109,1	105,2	108,0									
Produkcja budowlano-montażowa <sup>a</sup> (w cenach bieżących):												
poprzedni miesiąc = 100 .....	29,2	127,4	119,4	120,6	129,0	131,9	71,0	132,2	130,3	106,0	78,8	130,3
B	49,0	100,5	115,7									
analogiczny miesiąc poprzedniego roku = 100 .....	94,0	129,1	115,2	97,3	93,2	116,5	80,9	126,8	143,1	156,6	131,0	121,3
B	203,6	160,6	155,7									
Sprzedaż detaliczna towarów <sup>a</sup> (w cenach bieżących):												
poprzedni miesiąc = 100 .....	67,7	97,2	120,2	103,5	100,0	102,6	100,0	101,2	103,8	101,9	96,0	131,9
B	69,8	96,8	119,2									
analogiczny miesiąc poprzedniego roku = 100 .....	108,8	112,2	114,1	113,8	113,1	111,0	110,8	111,2	116,5	111,8	111,6	113,7
B	117,2	116,7	115,7									
Wskaźnik cen:												
towarów i usług konsumpcyjnych <sup>b</sup> :												
analogiczny okres poprzedniego roku = 100 .....	.	.	100,8	.	.	101,0	.	.	101,5	.	.	101,2
B	.	.	.									
skupu ziarna zbóż:												
poprzedni miesiąc = 100 .....	101,7	104,1	102,0	99,5	101,8	74,9	94,9	114,8	123,9	99,5	103,7	106,3
B	108,9	99,5	98,5									
analogiczny miesiąc poprzedniego roku = 100	90,4	94,1	96,4	102,9	105,6	76,1	97,0	129,9	151,1	148,5	153,3	162,3
B	173,7	166,0	160,4									

a W przedsiębiorstwach z większą od 9 liczbą pracujących. b W kwartale.

# WYBRANE DANE O WOJEWÓDZTWIE MAZOWIECKIM (dok.)

WYSZCZEGÓLNIENIE A – 2006 r. B – 2007 r.	I	II	III	IV	V	VI	VII	VIII	IX	X	XI	XII
Wskaźnik cen (dok.):												
skupu żywca rzeźnego wołowego:												
poprzedni miesiąc = 100 ..... A	102,7	102,8	103,2	100,6	100,3	102,2	92,9	100,1	103,7	94,0	99,1	101,4
B	102,0	104,0	98,9									
analogiczny miesiąc poprzedniego roku = 100 A	104,1	100,7	100,3	99,7	99,4	97,5	95,9	98,1	102,8	103,3	101,2	102,3
B	101,5	102,7	98,4									
skupu żywca rzeźnego wieprzowego:												
poprzedni miesiąc = 100 ..... A	93,6	95,1	105,7	99,7	97,4	107,1	111,3	106,9	96,5	91,7	90,7	95,7
B	96,2	102,3	103,1									
analogiczny miesiąc poprzedniego roku = 100 A	87,8	82,4	85,8	92,3	91,9	94,9	99,5	100,2	97,0	94,9	91,7	89,2
B	91,7	98,7	96,3									
Relacje cen skupu <sup>a</sup> żywca wieprzowego do cen targowiskowych 1 kg żyta	11,7	10,5	10,3	10,4	10,2	11,2	12,9	12,0	9,3	7,6	6,9	6,3
B	5,4	4,8	5,2									
Wskaźnik rentowności obrotu w przedsiębiorstwach <sup>b</sup> :												
brutto <sup>c</sup> (w %) ..... A	.	.	4,9	.	.	5,7	.	.	6,1	.	.	6,3
B	.	.	.									
netto <sup>d</sup> (w %) ..... A	.	.	3,5	.	.	4,4	.	.	4,8	.	.	5,1
B	.	.	.									
Podmioty gospodarki narodowej <sup>e</sup> ..... A	602431	603255	604763	605329	605322	605460	605190	606140	606058	607318	608377	609601
B	609444	610023	611890									
w tym spółki handlowe ..... A	63867	64196	64560	65001	65336	65689	66132	66449	66820	67296	67786	68365
B	68839	69242	69693									
w tym z udziałem kapitału zagranicznego ..... A	19181	19283	19415	19546	19665	19782	19923	20031	20150	20318	20465	20649
B	20783	20926	21041									

<sup>a</sup> Ceny bieżące bez VAT. <sup>b</sup> Z większą od 49 liczbą pracujących; dane są prezentowane narastająco. <sup>c</sup> Relacja wyniku finansowego brutto do przychodów z całokształtu działalności. <sup>d</sup> Relacja wyniku finansowego netto do przychodów z całokształtu działalności. <sup>e</sup> W rejestrze REGON, bez rolników indywidualnych; stan w końcu okresu.