	URZĄD STATYSTYCZNY W WARSZAWIE ul. 1 Sierpnia 21, 02-134 Warszawa	
	Wyniki wstępne	Data opracowania 29.08.2007 r.
Kontakt: e-mail: sekretariatUSWAW@stat.gov.pl tel. 022 464 23 15, 022 464 23 12 fax 022 846 76 67		
Internet: www.stat.gov.pl/warsz		

**KOMUNIKAT
O SYTUACJI SPOŁECZNO-GOSPODARCZEJ
WOJEWÓDZTWA MAZOWIECKIEGO**

Lipiec 2007

Nr 7

- ⇒ Przeciętne zatrudnienie w sektorze przedsiębiorstw w lipcu 2007 r. było wyższe niż w czerwcu br. oraz większe od notowanego w lipcu 2006 r.
- ⇒ W końcu lipca br. odnotowano spadek liczby zarejestrowanych bezrobotnych oraz niższą stopę bezrobocia w stosunku do czerwca br., jak i lipca ub. r.
- ⇒ Przeciętne miesięczne wynagrodzenie brutto w sektorze przedsiębiorstw w lipcu br. było większe od notowanego przed miesiącem i przed rokiem.
- ⇒ Wyniki finansowe przedsiębiorstw w okresie styczeń–czerwiec 2007 r. kształtowały się korzystniej od uzyskanych w analogicznym okresie 2006 r.
- ⇒ Nakłady inwestycyjne poniesione przez przedsiębiorstwa w okresie styczeń–czerwiec 2007 r. były wyższe niż przed rokiem.
- ⇒ Liczba oddanych do użytkowania mieszkań w okresie styczeń–lipiec br. była wyższa niż przed rokiem. Najwięcej mieszkań przekazali inwestorzy budujący na sprzedaż lub wynajem oraz indywidualni.
- ⇒ W lipcu 2007 r. odnotowano większy niż przed miesiącem skup ziarna zbóż, ziemniaków, żywca rzeźnego wieprzowego i drobiowego oraz mleka; mniej skupiono żywca rzeźnego wołowego. W odniesieniu do lipca 2006 r. odnotowano mniejszy skup ziarna zbóż, żywca rzeźnego wieprzowego i wołowego oraz mleka; więcej skupiono ziemniaków i żywca rzeźnego drobiowego.
- ⇒ W lipcu 2007 r., w porównaniu z czerwcem, wzrosły ceny skupu żywca rzeźnego wieprzowego i drobiowego oraz mleka, obniżyły się natomiast ceny skupu pszenicy, żyta, ziemniaków oraz żywca rzeźnego wołowego. W odniesieniu do lipca ub. r. odnotowano wzrost cen skupu pszenicy, żyta, żywca rzeźnego drobiowego oraz mleka. Niższe były ceny skupu ziemniaków oraz żywca rzeźnego wieprzowego i wołowego.
- ⇒ Produkcja sprzedana przemysłu w lipcu br. nie zmieniła się (licząc w cenach stałych) w stosunku do poprzedniego miesiąca, ale była wyższa od osiągniętej przed rokiem.
- ⇒ W lipcu br. produkcja budowlano-montażowa zwiększyła się zarówno w stosunku do czerwca br., jak i lipca 2006 r.
- ⇒ W lipcu br. odnotowano wzrost sprzedaży detalicznej w odniesieniu do poprzedniego miesiąca oraz lipca ub. r. Sprzedaż hurtowa zmniejszyła się w stosunku do czerwca br., ale była większa niż w lipcu 2006 r.

Prezentowane w Komunikacie dane:

- o pracujących, zatrudnieniu, wynagrodzeniach oraz o przychodach ze sprzedaży produkcji przemysłu i budownictwa, a także o sprzedaży detalicznej i hurtowej towarów dotyczą podmiotów gospodarczych, w których liczba pracujących przekracza 9 osób,
- o skupie produktów rolnych obejmują skup tylko od producentów z terenu województwa; ceny podano bez podatku VAT,
- o wynikach finansowych przedsiębiorstw dotyczą podmiotów gospodarczych prowadzących księgi rachunkowe (z wyjątkiem przedsiębiorstw rolnictwa, łowiectwa, leśnictwa, rybactwa, pośrednictwa finansowego oraz szkół wyższych), w których liczba pracujących przekracza 49 osób,
- o nakładach inwestycyjnych dotyczą podmiotów gospodarczych prowadzących księgi rachunkowe (bez względu na rodzaj działalności), w których liczba pracujących przekracza 49 osób.

Dane w ujęciu wartościowym wyrażone są w cenach bieżących i stanowią podstawę dla obliczenia wskaźników struktury. Wskaźniki dynamiki zaprezentowano na podstawie wartości w cenach bieżących, z wyjątkiem przemysłu, dla którego wskaźniki dynamiki podano na podstawie wartości w cenach stałych (średnie ceny bieżące 2000 r.).

Liczby względne (wskaźniki, odsetki) wyliczono na podstawie danych bezwzględnych, wyrażonych z większą dokładnością niż podane w tekście i tablicach.

RYNEK PRACY

W lipcu 2007 r. **przeciętne zatrudnienie w sektorze przedsiębiorstw** w województwie mazowieckim wyniosło 1241,8 tys. osób i było wyższe o 0,9% niż w czerwcu br. i o 4,7% niż w lipcu 2006 r. *W kraju przeciętne zatrudnienie było o 0,3% większe niż przed miesiącem oraz o 4,7% wyższe niż przed rokiem.*

Wzrost przeciętnego zatrudnienia w odniesieniu do lipca 2006 r. odnotowano m.in. w sekcjach: wytwarzanie i zaopatrywanie w energię elektryczną, gaz, wodę (o 14,9%), budownictwo (o 10,8%), górnictwo (o 10,7%), hotele i restauracje (o 10,6%), handel i naprawy (o 7,0%), obsługa nieruchomości i firm (o 4,8%), przetwórstwo przemysłowe (o 3,0%), transport, gospodarka magazynowa i łączność (o 1,5%). Spośród działów przetwórstwa przemysłowego o stosunkowo dużym udziale w zatrudnieniu zwiększyło się ono m.in. w produkcji wyrobów gumowych i z tworzyw sztucznych (o 9,6%), produkcji wyrobów z metali (o 9,5%), produkcji maszyn i urządzeń (o 7,6%), produkcji artykułów spożywczych i napojów (o 2,7%), produkcji wyrobów chemicznych (o 1,5%). Spadek przeciętnego zatrudnienia wystąpił m.in. w produkcji sprzętu i urządzeń radiowych, telewizyjnych i telekomunikacyjnych (o 14,2%), produkcji odzieży i wyrobów futrzarskich (o 3,6%) oraz w działalności wydawniczej; poligrafii i reprodukcji zapisanych nośników informacji (o 3,1%).

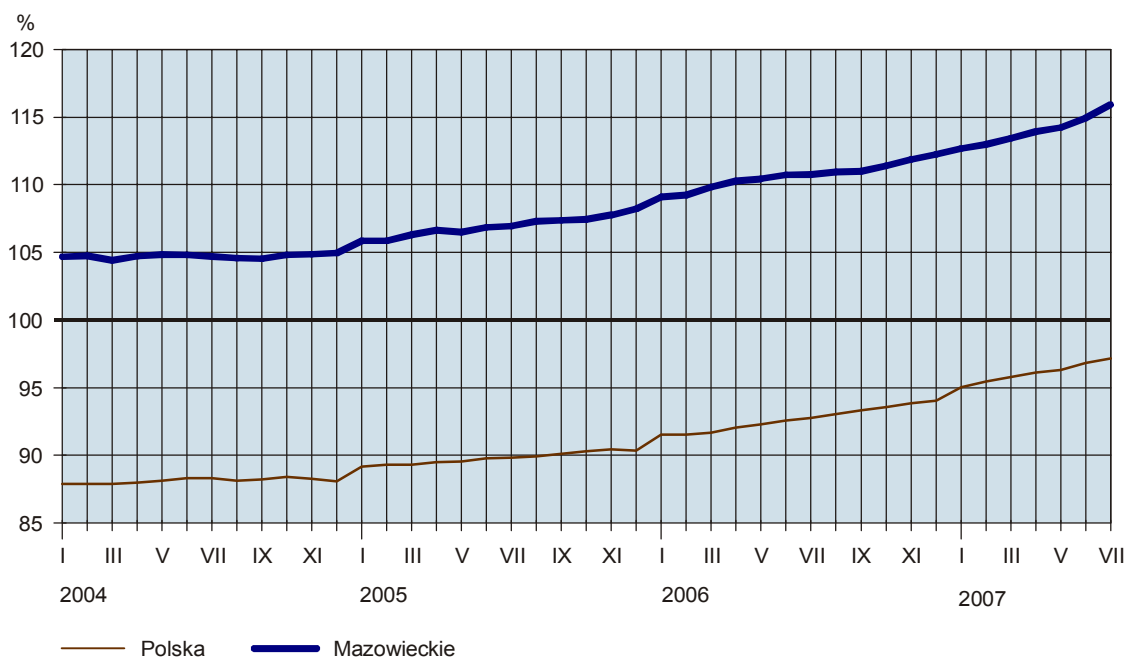
W porównaniu z czerwcem br. największy wzrost zatrudnienia odnotowano w wytwarzaniu i zaopatrywaniu w energię elektryczną, gaz, wodę (o 14,5%) oraz w hotelach i restauracjach (o 5,8%), a spadek w górnictwie (o 3,0%).

W przedsiębiorstwach sektora publicznego przeciętne zatrudnienie w lipcu br. wyniosło 326,6 tys. osób, tj. mniej w stosunku do poprzedniego miesiąca, jak i lipca 2006 r. odpowiednio o 0,6% i 0,8%, a w sektorze prywatnym — 915,2 tys. osób, tj. więcej o 1,4% niż przed miesiącem i o 6,7% niż w lipcu 2006 r.

W okresie styczeń–lipiec br. przeciętne zatrudnienie w sektorze przedsiębiorstw wyniosło 1220,7 tys. osób i było o 3,7% (*w kraju o 4,5%*) większe niż w analogicznym okresie ub. r.

DYNAMIKA PRZECIĘTNEGO ZATRUDNIENIA W SEKTORZE PRZEDSIĘBIORSTW

(przeciętne miesięczne 2000 = 100)



W końcu lipca 2007 r. **liczba bezrobotnych zarejestrowanych** w urzędach pracy województwa mazowieckiego wyniosła 238,4 tys. osób i była mniejsza o 5,1 tys. osób (o 2,1%) niż w końcu czerwca br. oraz o 64,5 tys. osób (o 21,3%) niż w lipcu 2006 r.

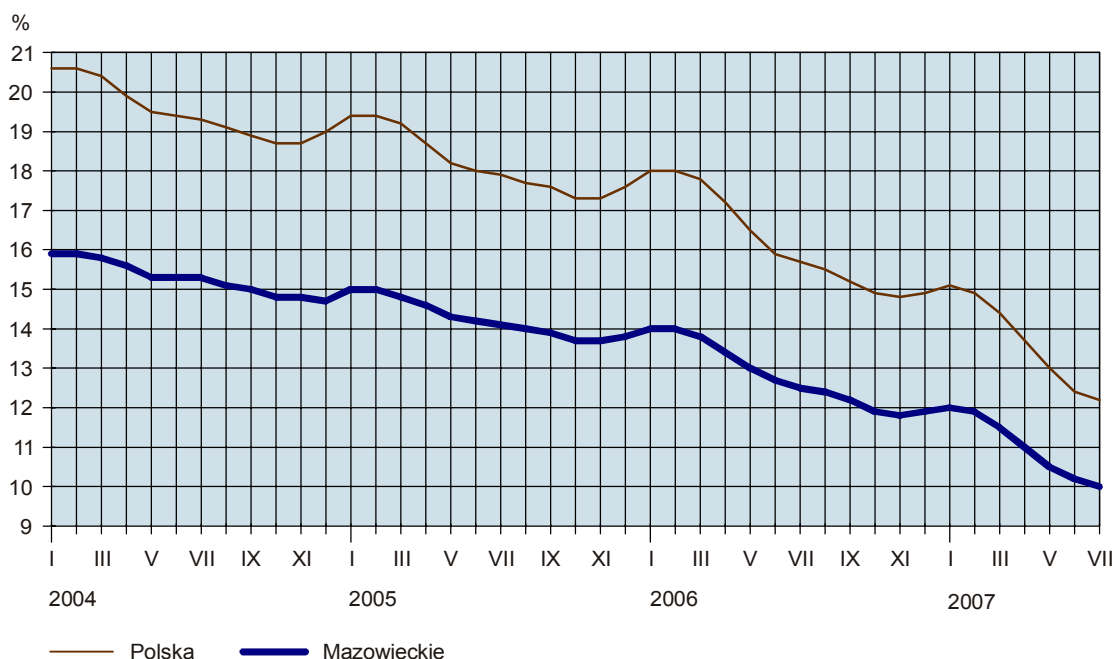
Z ogólnej liczby bezrobotnych:

- 54,2% stanowiły kobiety (przed rokiem — 52,1%),
- 43,4% to mieszkańcy wsi (przed rokiem — 42,6%),
- 75,0% stanowiły osoby poprzednio pracujące (w roku ubiegłym — 74,1%),
- 86,4% nie posiadało prawa do zasiłku (przed rokiem — 87,2%).

Stopa bezrobocia rejestrowanego w województwie ukształtowała się na poziomie 10,0% i była mniejsza o 0,2 pkt % niż w czerwcu br. oraz o 2,5 pkt % niż w lipcu 2006 r. *Wskaźnik krajowy wyniósł 12,2 % i był niższy o 0,2 pkt % niż przed miesiącem i o 3,5 pkt % niż przed rokiem.*

STOPA BEZROBOCIA REJESTROWANEGO

Stan w końcu miesiąca



W lipcu br. w urzędach pracy **zarejestrowano** 23,3 tys. osób, tj. o 19,9% więcej niż przed miesiącem i o 2,7% mniej niż przed rokiem. Wśród bezrobotnych nowo zarejestrowanych 73,7% stanowiły osoby rejestrujące się po raz kolejny (przed miesiącem 73,2%, a przed rokiem 70,7%). Udział osób zwolnionych z przyczyn dotyczących zakładu pracy w ogólnej liczbie nowo zarejestrowanych wyniósł 2,3% (przed miesiącem 3,2%, przed rokiem 3,1%). Spośród osób nowo zarejestrowanych 41,8% mieszkało na wsi (przed miesiącem 40,5%, przed rokiem 39,5%).

W ciągu miesiąca z ewidencji urzędów pracy **wyrejestrowano** 28,4 tys. osób, tj. o 3,8% mniej niż w czerwcu br. i o 3,3% więcej niż w lipcu 2006 r. Z ogólnej liczby wyrejestrowanych 36,6% podjęło pracę, a 38,7% utraciło status bezrobotnego w wyniku niepotwierdzenia gotowości do podjęcia pracy (wobec odpowiednio 40,5% i 33,2% przed miesiącem oraz 41,6% i 36,7% przed rokiem).

W końcu lipca br. udział wybranych kategorii osób będących w szczególnej sytuacji na rynku pracy w ogólnej liczbie bezrobotnych kształtował się następująco:

- bezrobotni do 25 roku życia — 18,2% (przed rokiem — 20,3%),
- bezrobotni powyżej 50 roku życia — 22,9% (w roku ubiegłym — 20,0%),
- długotrwale bezrobotni — 65,7% (przed rokiem — 66,6%),
- bez kwalifikacji zawodowych — 31,4% (w roku ubiegłym — 29,0%).

W lipcu br. do urzędów pracy zgłoszono 10,0 tys. ofert zatrudnienia (przed miesiącem 14,1 tys., a przed rokiem 8,9 tys.). Spośród wszystkich ofert: 20,8% dotyczyło stażu, 4,5% — przygotowania zawodowego w miejscu pracy, 1,7% — skierowanych było do osób niepełnosprawnych, a 0,8% — do osób, które w okresie ostatnich 12 miesięcy ukończyły naukę. W końcu lipca br. na 1 ofertę pracy przypadało 42 bezrobotnych (przed miesiącem — 28, a przed rokiem — 71).

Z danych urzędów pracy wynika, że według stanu w końcu lipca br. 11 zakładów pracy zapowiedziało zwolnienie w najbliższym czasie 3,5 tys. pracowników (przed rokiem odpowiednio 13 zakładów, 1,6 tys. pracowników).

WYNAGRODZENIA

Przeciętne miesięczne wynagrodzenie brutto w sektorze przedsiębiorstw w województwie mazowieckim w lipcu 2007 r. wyniosło 3568,88 zł i było wyższe o 2,3% od notowanego przed miesiącem oraz o 9,0% większe niż przed rokiem. *W kraju przeciętne miesięczne wynagrodzenie brutto w sektorze przedsiębiorstw wyniosło 2893,71 zł, co oznacza wzrost w stosunku do czerwca br. o 0,8%, a w odniesieniu do lipca 2006 r. — o 9,3%.*

Wzrost przeciętnych wynagrodzeń brutto w stosunku do lipca ub. r. odnotowano m.in. w sekcjach: górnictwo (o 25,5%), budownictwo (o 17,2%), transport, gospodarka magazynowa i łączność (o 11,2%), handel i naprawy (o 9,1%), przetwórstwo przemysłowe (o 6,9%), obsługa nieruchomości i firm (o 6,7%), wytwarzanie i zaopatrywanie w energię elektryczną, gaz, wodę (o 1,8%), hotele i restauracje (o 1,4%). Spośród działów przetwórstwa przemysłowego o stosunkowo dużym udziale w zatrudnieniu wzrost przeciętnych wynagrodzeń zanotowano m.in. w produkcji maszyn i urządzeń (o 21,6%), produkcji wyrobów gumowych i z tworzyw sztucznych (o 12,3%), produkcji wyrobów z metali (o 8,8%), produkcji wyrobów chemicznych (o 6,8%), produkcji artykułów spożywczych i napojów (o 6,0%), w działalności wydawniczej; poligrafii i reprodukcji zapisanych nośników informacji (o 3,3%) oraz w produkcji odzieży i wyrobów futrzarskich (o 3,1%). Przeciętne wynagrodzenie obniżyło się m.in. w produkcji sprzętu i urządzeń radiowych, telewizyjnych i telekomunikacyjnych (o 4,1%).

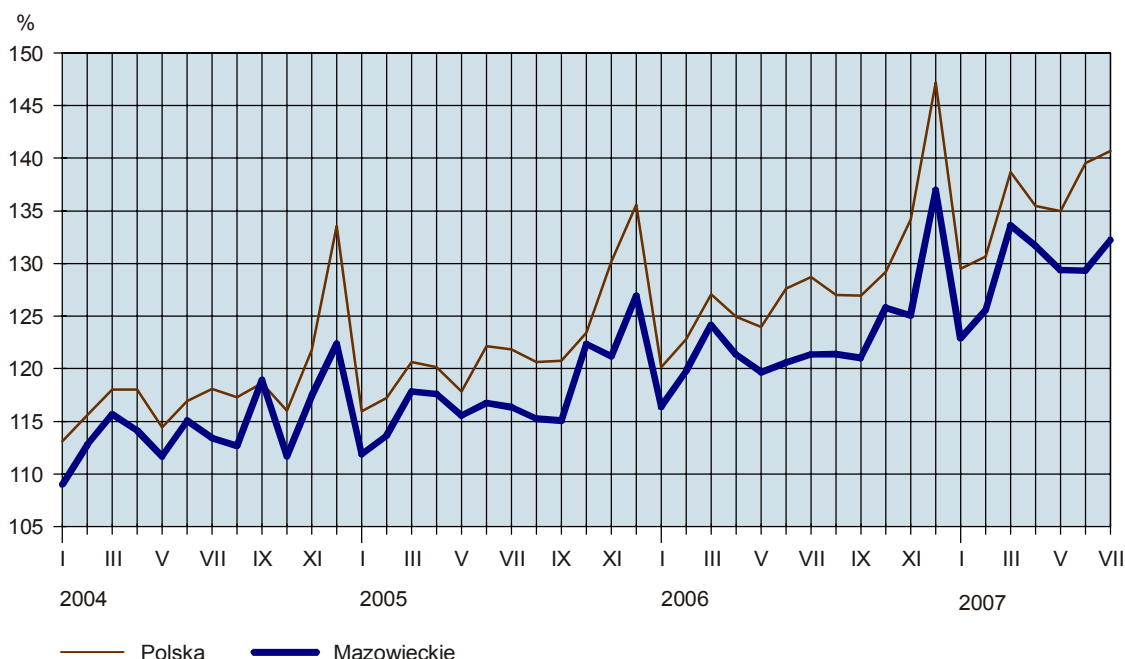
W porównaniu z lipcem br. wzrost przeciętnych wynagrodzeń zanotowano m.in. w transporcie, gospodarce magazynowej i łączności (o 4,0%), obsłudze nieruchomości i firm (o 3,4%), handlu i naprawach (o 3,3%), budownictwie (o 2,2%), wytwarzaniu i zaopatrywaniu w energię elektryczną, gaz, wodę (o 1,3%), a spadek m.in. w górnictwie (o 12,1%), hotelach i restauracjach (o 7,3%), przetwórstwie przemysłowym (o 2,1%).

Przeciętne miesięczne wynagrodzenie brutto w sektorze publicznym w lipcu br. wyniosło 3174,07 zł (więcej o 4,5% niż przed miesiącem i o 10,7% niż przed rokiem), a w sektorze prywatnym — 3709,78 zł (odpowiednio więcej o 1,5% i o 8,1%).

W okresie styczeń–lipiec br. przeciętne wynagrodzenie w sektorze przedsiębiorstw ukształtowało się na poziomie 3487,30 zł i było większe o 7,3% (*w kraju 2793,61 zł; wzrost o 8,5%*) niż w analogicznym okresie ub. r.

DYNAMIKA PRZECIĘTNEGO MIESIĘCZNEGO WYNAGRODZENIA BRUTTO W SEKTORZE PRZEDSIĘBIORSTW

(przeciętne miesięczne 2000 = 100)



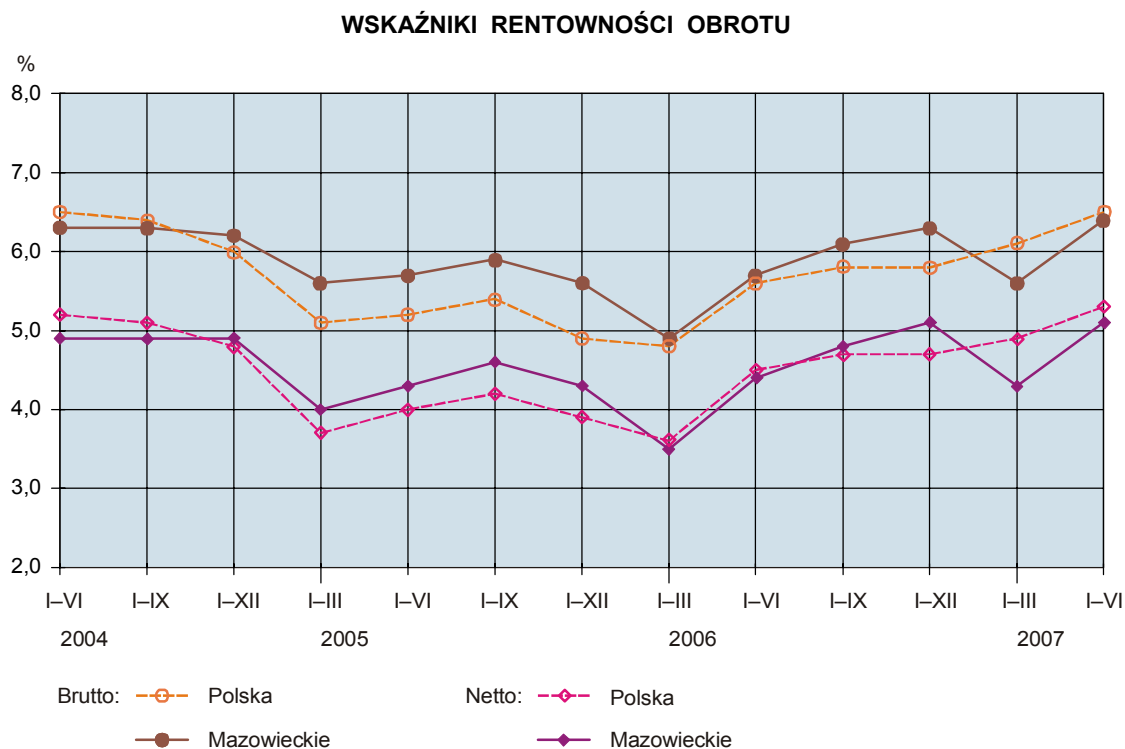
FINANSE PRZEDSIĘBIORSTW

W okresie styczeń–czerwiec 2007 r. **przychody z całokształtu działalności** badanych przedsiębiorstw osiągnęły wartość 276741,7 mln zł i były o 14,0% (*w kraju o 16,1%*) wyższe niż przed rokiem, natomiast koszty uzyskania tych przychodów osiągnęły wartość 258987,3 mln zł i były wyższe o 13,1% (*w kraju o 14,9%*). W omawianym okresie wzrosły o 13,6% zarówno przychody netto ze sprzedaży produktów, towarów i materiałów, jak i koszt własny sprzedanych produktów oraz wartość sprzedanych towarów i materiałów i wyniosły odpowiednio 266548,0 mln zł i 251300,4 mln zł.

Wynik finansowy na działalności gospodarczej wyniósł 17754,4 mln zł. Po uwzględnieniu wyniku zdarzeń nadzwyczajnych w kwocie 7,2 mln zł wynik finansowy brutto osiągnął wartość 17761,6 mln zł i był o 28,8% wyższy w porównaniu z analogicznym okresem 2006 r. Obciążenia wyniku finansowego brutto wyniosły 3556,8 mln zł (w tym podatkiem dochodowym 3194,0 mln zł). W efekcie wynik finansowy netto zamknął się kwotą 14204,8 mln zł, wobec 10770,9 mln zł przed rokiem. W omawianym okresie zysk netto wykazało 74,4% (*w kraju 75,4%*) badanych przedsiębiorstw, tj. o 5,9 pkt % (*w kraju o 6,1 pkt %*) więcej niż przed

rokiem. Udział przychodów przedsiębiorstw wykazujących zysk netto w ogólnej kwocie przychodów z całokształtu działalności wzrósł z 81,1% do 83,7% (w kraju z 82,5% do 85,6%).

W badanych przedsiębiorstwach odnotowano poprawę podstawowych wskaźników ekonomiczno-finansowych, z wyjątkiem wskaźników płynności finansowej. Wskaźnik poziomu kosztów z całokształtu działalności wyniósł 93,6% (wobec 94,3% przed rokiem), wskaźnik rentowności ze sprzedaży produktów, towarów i materiałów wyniósł 5,7% (rok wcześniej tak samo), wskaźnik rentowności obrotu brutto 6,4% (przed rokiem 5,7%), wskaźnik rentowności obrotu netto 5,1% (przed rokiem 4,4%). Obniżył się wskaźnik płynności finansowej I stopnia (z 38,7% do 36,8%) i II stopnia (ze 102,8% do 101,6%).



Wartość aktywów obrotowych w końcu czerwca 2007 r. wyniosła 165801,0 mln zł i była o 12,5% wyższa niż w końcu czerwca 2006 r., w tym zapasy o 19,0%, należności krótkoterminowe o 13,7%, inwestycje krótkoterminowe o 7,1%, natomiast krótkoterminowe rozliczenia międzyokresowe obniżyły się o 3,4%. W strukturze zapasów zmniejszył się udział materiałów (z 28,7% do 27,5%) i produktów gotowych (z 12,1% do 11,6%), wzrósł natomiast udział półproduktów i produktów w toku (z 11,2% do 11,7%) oraz towarów (z 45,9% do 46,2%).

Zobowiązania krótkoterminowe w końcu czerwca 2007 r. wyniosły 118130,1 mln zł i były o 12,6% wyższe niż przed rokiem, w tym z tytułu kredytów i pożyczek o 54,1%, z tytułu dostaw i usług o 17,2%, a z tytułu podatków, ceł, ubezpieczeń i innych świadczeń o 3,5%. Zobowiązania długoterminowe zmniejszyły się o 4,8% i w końcu czerwca 2007 r. wyniosły 60141,0 mln zł.

INWESTYCJE

Nakłady inwestycyjne zrealizowane w okresie styczeń–czerwiec 2007 r. przez przedsiębiorstwa województwa mazowieckiego osiągnęły wartość 12857,5 mln zł i były (w cenach bieżących) o 34,9% wyższe niż w analogicznym okresie 2006 r. Nakłady na budynki i budowle zwiększyły się o 49,5% do kwoty 3974,1 mln zł, na maszyny, urządzenia techniczne, narzędzia i wyposażenie — o 17,8% do 6124,7 mln zł, natomiast na środki transportu — o 65,0% osiągając wartość 2677,4 mln zł.

W omawianym okresie inwestowały głównie przedsiębiorstwa prowadzące działalność w zakresie transportu, gospodarki magazynowej i łączności, na które przypada 30,7% ogółu poniesionych nakładów, w zakresie przetwórstwa przemysłowego — 19,1% oraz pośrednictwa finansowego — 18,4%.

W porównaniu z okresem styczeń–czerwiec 2006 r. zmniejszył się udział przedsiębiorstw sektora prywatnego w nakładach ogółem z 81,0% do 79,6%.

MIESZKANIA

Według wstępnych danych¹, w lipcu 2007 r. **oddano do użytkowania** 2411 mieszkań, tj. na poziomie sprzed roku — 2410 (*w kraju odnotowano wzrost liczby oddanych mieszkań o 5,1%*). Najwięcej mieszkań przekazali inwestorzy budujący na sprzedaż lub wynajem — 1370 (56,8% ogólnej liczby oddanych mieszkań) oraz inwestorzy indywidualni — 909 mieszkań (37,7%).

W okresie styczeń–lipiec br. oddano do użytkowania 14203 mieszkania, tj. o 0,6% więcej (*w kraju o 4,7% więcej*) niż w analogicznym okresie ub. r. Najwięcej mieszkań przekazali inwestorzy budujący na sprzedaż lub wynajem — 6700 oraz inwestorzy indywidualni — 5800. Przed rokiem w tych formach budownictwa oddano odpowiednio 6633 i 5217 mieszkań. W budownictwie spółdzielczym przekazano 1257 mieszkań (rok wcześniej 1573), w budownictwie komunalnym — 237 mieszkań (przed rokiem 273), w budownictwie społecznym czynszowym — 190 mieszkań (405 przed rokiem), a w budownictwie zakładowym — 19 mieszkań (rok wcześniej 21).

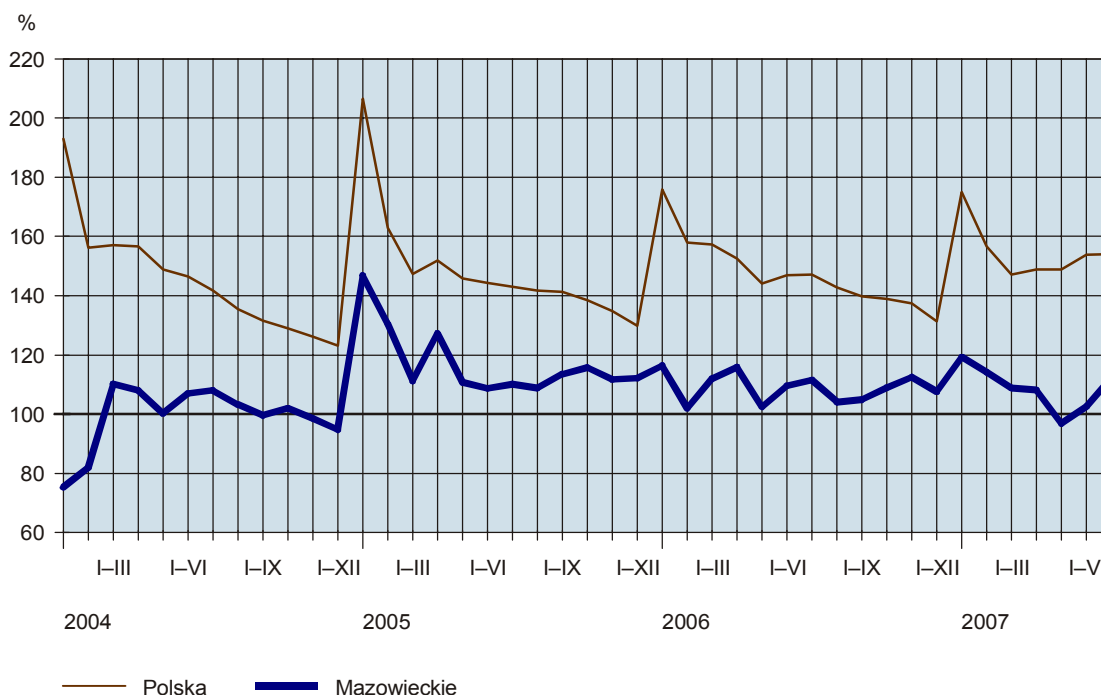
Przeciętna powierzchnia użytkowa 1 mieszkania przekazanego do użytkowania w okresie styczeń–lipiec br. wyniosła 99,8 m² (o 2,7 m² więcej niż przed rokiem), w tym w budownictwie indywidualnym — 149,2 m² (o 0,2 m² więcej).

W okresie styczeń–lipiec br. **rozpoczęto budowę** 25646 mieszkań (o 43,3% więcej niż w analogicznym okresie ub. r.), a starostwa powiatowe wydały **pozwolenia na budowę** 33081 nowych mieszkań (o 67,8% więcej), w tym 11942 w budynkach realizowanych przez inwestorów indywidualnych.

¹ Dane meldunkowe – mogą ulec zmianie po opracowaniu sprawozdań kwartalnych.

DYNAMIKA MIESZKAŃ ODDANYCH DO UŻYTKOWANIA

(analogiczny okres 2000 = 100)



ROLNICTWO

Warunki agrometeorologiczne w lipcu br. na obszarze województwa mazowieckiego były zróżnicowane. Pierwsza dekada miesiąca charakteryzowała się przelotnymi opadami deszczu i umiarkowaną temperaturą, natomiast w drugiej i trzeciej przeważały dni pogodne i bardzo ciepłe. Występujące lokalnie burze i ulewne deszcze spowodowały wyleganie zbóż, co utrudniało ich zbiór. Wilgotność gleby oraz ilość ciepła były dostateczne dla wegetacji roślin. Stan plantacji ziemniaków i buraków cukrowych oceniono jako dobry.

Według danych meldunkowych² w lipcu 2007 r. **skup zbóż podstawowych** konsumpcyjnych i paszowych (łącznie z mieszankami zbożowymi) wyniósł 9,7 tys. t i był o 43,2% większy niż przed miesiącem i o 14,7% mniejszy niż w lipcu 2006 r. Pszenicy skupiono 7,0 tys. t, tj. o 34,5% więcej niż w czerwcu br. i o 8,7% mniej niż przed rokiem, a żyta — 1,5 tys. t, tj. odpowiednio więcej o 43,3% i mniej o 31,0%.

W lipcu 2007 r. **ceny pszenicy** w skupie (średnio 55,71 zł/dt) obniżyły się o 7,7% w porównaniu z poprzednim miesiącem, a w odniesieniu do analogicznego okresu ub. r. wzrosły o 36,9%. Na targowiskach za 1 dt pszenicy płacono 70,95 zł, tj. o 2,1% mniej niż przed miesiącem i o 60,3% więcej niż w lipcu ub. r.

Średnie ceny skupu **żyta** (51,18 zł/dt) były o 12,0% niższe niż przed miesiącem i o 72,7% wyższe niż przed rokiem. W obrocie targowiskowym ceny żyta (średnio 57,38 zł/dt) obniżyły się o 4,0% w porównaniu z poprzednim miesiącem, natomiast wzrosły o 85,6% w odniesieniu do analogicznego okresu ub. r.

W lipcu br. za **ziemniaki** w skupie płacono 48,83 zł/dt, tj. mniej o 47,3% niż przed miesiącem i o 10,3% niż w tym samym okresie ub. r. W obrocie targowiskowym ceny **ziemniaków jadalnych wczesnych** wynosiły średnio 102,36 zł/dt i były o 2,4% niższe niż przed rokiem.

² Bez skupu realizowanego przez osoby fizyczne.

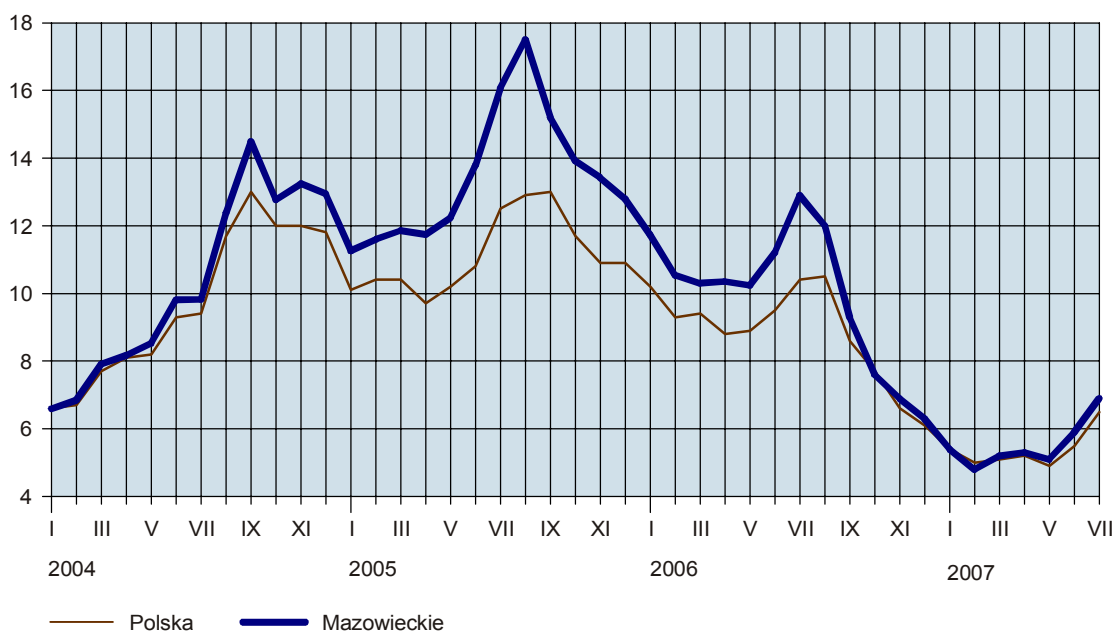
W lipcu 2007 r. skupiono ogółem 20,3 tys. t **żywca rzeźnego**³ (w przeliczeniu na mięso), tj. o 3,9% więcej niż w analogicznym okresie ub. r., w tym drobiowego — 10,7 tys. t (o 22,3% więcej), wieprzowego — 8,0 tys. t (o 11,5% mniej) i wołowego (z cielęcym) — 1,5 tys. t (o 9,0% mniej).

Ceny żywca wieprzowego w skupie w lipcu 2007 r. (średnio 3,94 zł/kg) wzrosły w stosunku do poprzedniego miesiąca o 11,8%, a w porównaniu z lipcem ub. r. obniżyły się o 0,9%. Na targowiskach za 1 kg żywca wieprzowego płacono średnio 3,43 zł, tj. o 2,7% więcej niż przed miesiącem i o 4,5% mniej niż przed rokiem.

W lipcu br., w porównaniu z czerwcem, poprawiła się relacja cen skupu żywca wieprzowego do targowiskowych cen żyta (odpowiednio z 5,9 do 6,9). Za prosię do chowu w obrocie targowiskowym w lipcu br. płacono średnio 93 zł/szt, tj. o 32,4% więcej niż przed miesiącem i o 12,4% mniej niż rok wcześniej.

RELACJA CEN SKUPU^a ŻYWCA WIEPRZOWEGO DO CEN TARGOWISKOWYCH ŻYTA

(za 1 kg)



^a Ceny bieżące bez VAT.

W lipcu 2007 r. ceny skupu **żywca wołowego** (średnio 3,92 zł/kg) obniżyły się w stosunku do poprzedniego miesiąca o 0,5%, a w odniesieniu do analogicznego okresu ub. r. — o 2,8%.

Ceny skupu **drobiu rzeźnego** wzrosły do poziomu 3,46 zł/kg, tj. o 5,2% w odniesieniu do poprzedniego miesiąca i o 27,5% w stosunku do lipca ub. r.

W lipcu br. skupiono 158,8 mln l **mleka**, tj. o 3,1% więcej niż przed miesiącem i o 3,3% mniej niż w lipcu ub. r. Za 1 hl mleka płacono średnio 101,19 zł, tj. o 2,6% więcej niż przed miesiącem i o 15,2% więcej niż przed rokiem.

³ Wołowego, cielęcego, wieprzowego, baraniego, końskiego i drobiowego.

PRZEMYSŁ I BUDOWNICTWO

Produkcja sprzedana przemysłu w województwie mazowieckim w lipcu 2007 r. wyniosła (w bieżących cenach bazowych) 14273,2 mln zł i (w cenach stałych) nie zmieniła się w stosunku do czerwca br. *(w kraju była niższa o 2,0%), ale była wyższa o 9,5% (w kraju o 10,4%) w odniesieniu do lipca 2006 r.*

W porównaniu z lipcem ub. r. wzrost produkcji sprzedanej odnotowano we wszystkich sekcjach przemysłu: w górnictwie — o 12,3%, w wytwarzaniu i zaopatrywaniu w energię elektryczną, gaz, wodę — o 9,6%, w przetwórstwie przemysłowym — o 9,5%. Wśród działów zaliczanych do przetwórstwa przemysłowego znaczący wzrost sprzedaży zanotowano m.in. w produkcji pojazdów samochodowych, przyczep i naczep (o 61,5%) oraz w produkcji skór wyprawionych i wyrobów z nich (o 60,0%). Wysoki wzrost zanotowano także w produkcji wyrobów z pozostałych surowców niemetalicznych (o 24,9%), produkcji maszyn i aparatury elektrycznej (o 18,8%), produkcji drewna i wyrobów z drewna oraz ze słomy i wikliny (o 18,5%), produkcji maszyn i urządzeń (o 17,3%), produkcji wyrobów gumowych i z tworzyw sztucznych (o 17,2%), produkcji artykułów spożywczych i napojów (o 14,7%), w produkcji masy włóknistej oraz papieru (o 11,9%). Największy spadek sprzedaży wystąpił w produkcji sprzętu i urządzeń radiowych, telewizyjnych i telekomunikacyjnych (o 20,2%).

W porównaniu z czerwcem br. wzrost produkcji sprzedanej odnotowano w wytwarzaniu i zaopatrywaniu w energię elektryczną, gaz, wodę (o 8,7%), a spadek w górnictwie (o 7,9%) oraz w przetwórstwie przemysłowym (o 1,4%).

Wydajność pracy, mierzona produkcją sprzedaną na 1 zatrudnionego w przemyśle, w lipcu br. wyniosła 40,4 tys. zł (w bieżących cenach bazowych) i była — licząc w cenach stałych — o 5,1% większa niż w lipcu 2006 r.

W okresie styczeń–lipiec br. produkcja sprzedana przemysłu wyniosła 99074,6 mln zł (w bieżących cenach bazowych) i była (w cenach stałych) wyższa o 5,5% *(w kraju o 10,7%)* niż w analogicznym okresie ub. r.

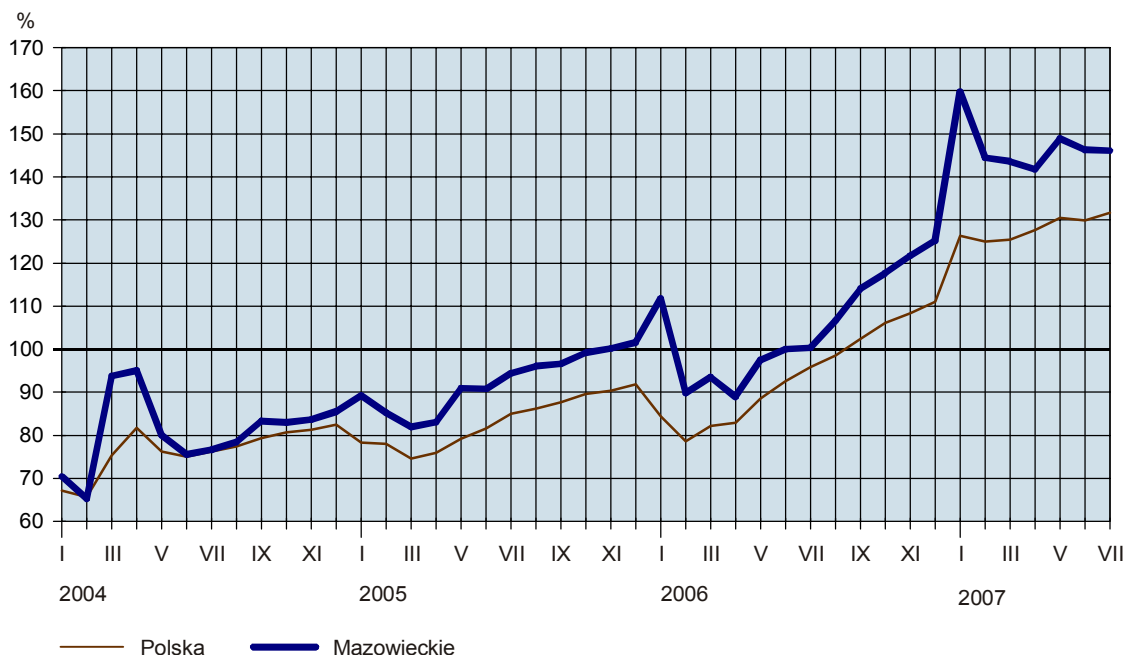
Produkcja sprzedana budownictwa w województwie mazowieckim w lipcu 2007 r. wyniosła (w cenach bieżących) 3328,3 mln zł i była o 2,7% wyższa niż w czerwcu br. oraz o 41,3% większa niż w lipcu 2006 r.

Produkcja budowlano-montażowa w lipcu br. ukształtowała się na poziomie 1488,9 mln zł (w cenach bieżących) i stanowiła 44,7% produkcji sprzedanej budownictwa. W stosunku do poprzedniego miesiąca produkcja budowlano-montażowa zwiększyła się o 4,7%, a w porównaniu z lipcem ub. r. — o 68,3%. Wzrost produkcji w odniesieniu do lipca 2006 r. wystąpił w przedsiębiorstwach przygotowujących teren pod budowę (o 115,5%), w podmiotach zajmujących się wznoszeniem budynków i budowli; inżynierią lądową i wodną (o 75,6%) oraz w jednostkach wykonujących instalacje budowlane (o 15,8%). Spadek produkcji odnotowano w przedsiębiorstwach wykonujących roboty budowlane wykończeniowe (o 34,1%).

Wydajność pracy, mierzona produkcją sprzedaną na 1 zatrudnionego w budownictwie, w lipcu br. wyniosła 45,5 tys. zł i była o 1,8% wyższa niż przed miesiącem i o 27,6% większa niż przed rokiem.

W okresie styczeń–lipiec br. produkcja sprzedana budownictwa zamknęła się kwotą 18766,5 mln zł i była o 45,6% większa w porównaniu z analogicznym okresem ub. r. Produkcja budowlano-montażowa osiągnęła w tym czasie poziom 8321,4 mln zł, tj. o 55,6% wyższy od notowanego przed rokiem.

DYNAMIKA PRODUKCJI SPRZEDANEJ BUDOWNICTWA (analogiczny okres 2000 = 100)



HANDEL

Sprzedaż detaliczna zrealizowana przez przedsiębiorstwa handlowe i niehandlowe województwa mazowieckiego w lipcu 2007 r. osiągnęła wartość 10667,2 mln zł (w cenach bieżących) i była o 1,4% wyższa niż w czerwcu br. oraz o 19,3% większa niż w lipcu 2006 r. W stosunku do analogicznego miesiąca ub. r. znacząco wzrosła sprzedaż pojazdów samochodowych, motocykli, części (o 60,4%), włókna, odzieży, obuwia (o 36,4%), prasy i książek (o 30,7%) oraz mebli, rtv, agd (o 30,4%).

W okresie styczeń–lipiec br., w porównaniu z analogicznym okresem ub. r., sprzedaż detaliczna zwiększyła się o 17,1% i zamknęła się kwotą 68057,4 mln zł.

Sprzedaż hurtowa w przedsiębiorstwach handlowych województwa mazowieckiego w lipcu 2007 r. wyniosła 18510,9 mln zł (w cenach bieżących) i była mniejsza o 3,3% w stosunku do poprzedniego miesiąca, ale o 18,4% większa w odniesieniu do lipca ub. r.

W okresie styczeń–lipiec br. przedsiębiorstwa handlowe zrealizowały sprzedaż hurtową o wartości 124927,7 mln zł, tj. o 21,7% większej niż w analogicznym okresie ub. r.

Sprzedaż hurtowa w przedsiębiorstwach handlu hurtowego w lipcu br. ukształtowała się na poziomie o 2,4% niższym od notowanego przed miesiącem i o 4,5% wyższym niż w lipcu ub. r. W porównaniu z lipcem 2006 r. znacząco zwiększyła się m.in. sprzedaż sprzętu agd, rtv i artykułów użytku domowego (o 47,3%) oraz wyrobów włókienniczych, odzieży i obuwia (o 34,4%), natomiast największy spadek dotyczył sprzedaży żywności (o 18,7%).

W okresie styczeń–lipiec br. sprzedaż hurtowa w przedsiębiorstwach handlu hurtowego była o 9,8% wyższa niż w analogicznym okresie 2006 r.

WYBRANE DANE O WOJEWÓDZTWIE MAZOWIECKIM

WYSZCZEGÓLNIENIE		I	II	III	IV	V	VI	VII	VIII	IX	X	XI	XII
A – 2006 r.													
B – 2007 r.													
Ludność ^a (w tys. osób)	A	.	.	5160,8	.	.	5164,6	.	.	5170,6	.	.	5171,7
	B	.	.	5174,4
Bezrobotni zarejestrowani ^a (w tys. osób)	A	341,3	341,3	337,3	326,1	315,4	306,4	302,9	299,5	294,4	287,1	285,1	285,6
	B	291,8	288,0	278,2	265,6	253,5	243,4	238,4					
Stopa bezrobocia ^{ab} (w %).....	A	14,0	14,0	13,8	13,4	13,0	12,7	12,5	12,4	12,2	11,9	11,8	11,9
	B	12,0	11,9	11,5	11,0	10,5	10,2	10,0					
Oferty pracy (w ciągu miesiąca).....	A	6315	7381	10145	9960	10487	9927	8868	10267	11897	11179	7556	4927
	B	10506	8320	12371	12174	11602	14067	9953					
Liczba bezrobotnych na 1 ofertę pracy ^a	A	130	110	91	79	72	67	71	47	46	51	68	107
	B	46	57	43	40	40	28	42					
Przeciętne zatrudnienie w sektorze przedsiębiorstw ^c (w tys. osób)	A	1168,8	1170,2	1176,6	1181,3	1183,0	1186,2	1186,6	1188,5	1188,9	1193,4	1198,4	1202,3
	B	1207,0	1210,2	1215,0	1220,3	1223,6	1231,3	1241,8					
poprzedni miesiąc = 100	A	100,8	100,1	100,5	100,4	100,1	100,3	100,0	100,2	100,0	100,4	100,4	100,3
	B	100,4	100,3	100,4	100,4	100,3	100,6	100,9					
analogiczny miesiąc poprzedniego roku = 100	A	103,1	103,2	103,3	103,4	103,7	103,6	103,6	103,4	103,4	103,7	103,8	103,7
	B	103,3	103,4	103,3	103,3	103,4	103,8	104,7					
Przeciętne wynagrodzenia miesięczne brutto w sektorze przedsiębiorstw ^c (w zł)	A	3140,48	3233,10	3350,73	3275,11	3229,78	3254,56	3274,98	3276,22	3266,30	3395,55	3375,11	3696,42
	B	3317,22	3388,79	3606,20	3554,07	3491,78	3490,29	3568,88					
poprzedni miesiąc = 100	A	91,7	102,9	103,6	97,7	98,6	100,8	100,6	100,0	99,7	104,0	99,4	109,5
	B	89,7	102,2	106,4	98,6	98,2	100,0	102,3					
analogiczny miesiąc poprzedniego roku = 100	A	104,0	105,4	105,4	103,2	103,6	103,3	104,3	105,3	105,2	102,8	103,2	107,9
	B	105,6	104,8	107,6	108,5	108,1	107,2	109,0					
Mieszkania oddane do użytkowania (od początku roku)	A	2169	3632	6075	8190	9587	11712	14122	15459	17322	19962	23325	27090
	B	2223	4064	5902	7641*	9058*	10965*	14203					
analogiczny okres poprzedniego roku = 100	A	79,3	78,1	100,7	91,0	92,6	100,8	101,3	95,6	92,4	94,2	100,7	95,9
	B	102,5	111,9	97,2	93,3*	94,5*	93,6*	100,6					
Nakłady inwestycyjne ^d (w tys. zł; ceny bieżące)	A	9527917	.	.	16480914	.	.	28333177
	B	12857532	.					
analogiczny okres poprzedniego roku = 100 (ceny bieżące)	A	113,4	.	.	120,1	.	.	125,1
	B	134,9	.					

a Stan w końcu okresu. b Udział zarejestrowanych bezrobotnych w cywilnej ludności aktywnej zawodowo. c W przedsiębiorstwach z większą od 9 liczbą pracujących. d W przedsiębiorstwach z większą od 49 liczbą pracujących; dane są prezentowane narastająco.

* Dane zostały zmienione w stosunku do już opublikowanych.

WYBRANE DANE O WOJEWÓDZTWIE MAZOWIECKIM (cd.)

WYSZCZEGÓLNIENIE A – 2006 r. B – 2007 r.	I	II	III	IV	V	VI	VII	VIII	IX	X	XI	XII
Produkcja sprzedana przemysłu ^a (w cenach stałych):												
poprzedni miesiąc = 100	A 91,9	99,6	110,2	92,0	104,7	98,8	94,6	104,2	109,6	109,3	97,1	93,2
B	97,4	96,4	113,0	91,0	100,2	99,5	100,0					
analogiczny miesiąc poprzedniego roku = 100	A 115,3	118,3	114,7	109,0	119,1	112,8	115,4	110,3	112,5	120,1	112,3	103,4
B	109,1	105,2	108,0	107,4	102,6	103,7	109,5					
Produkcja budowlano-montażowa ^a (w cenach bieżących):												
poprzedni miesiąc = 100	A 29,2	127,4	119,4	120,6	129,0	131,9	71,0	132,2	130,3	106,0	78,8	130,3
B	49,0	100,5	115,7	118,9	110,2	114,8	104,7					
analogiczny miesiąc poprzedniego roku = 100	A 94,0	129,1	115,2	97,3	93,2	116,5	80,9	126,8	143,1	156,6	131,0	121,3
B	203,6	160,6	155,7	153,5	131,1	114,1	168,3					
Sprzedaż detaliczna towarów ^a (w cenach bieżących):												
poprzedni miesiąc = 100	A 67,7	97,2	120,2	103,5	100,0	102,6	100,0	101,2	103,8	101,9	96,0	131,9
B	69,8	96,8	119,2	103,2	101,5	103,1	101,4					
analogiczny miesiąc poprzedniego roku = 100	A 108,8	112,2	114,1	113,8	113,1	111,0	110,8	111,2	116,5	111,8	111,6	113,7
B	117,2	116,7	115,7	115,4	117,2	117,7	119,3					
Wskaźnik cen:												
towarów i usług konsumpcyjnych ^b :												
analogiczny okres poprzedniego roku = 100	A .	.	100,8	.	.	101,0	.	.	101,5	.	.	101,2
B	.	.	101,7					
skupu ziarna zbóż:												
poprzedni miesiąc = 100	A 101,7	104,1	102,0	99,5	101,8	74,9	94,9	114,8	123,9	99,5	103,7	106,3
B	108,9	99,5	98,5	96,5	101,2	97,1	91,7					
analogiczny miesiąc poprzedniego roku = 100	A 90,4	94,1	96,4	102,9	105,6	76,1	97,0	129,9	151,1	148,5	153,3	162,3
B	173,7	166,0	160,4	155,4	154,6	149,5	144,4					

a W przedsiębiorstwach z większą od 9 liczbą pracujących. b W kwartale.

WYBRANE DANE O WOJEWÓDZTWIE MAZOWIECKIM (dok.)

WYSZCZEGÓLNIENIE A – 2006 r. B – 2007 r.		I	II	III	IV	V	VI	VII	VIII	IX	X	XI	XII
Wskaźnik cen (dok.):													
skupu żywca rzeźnego wołowego:													
poprzedni miesiąc = 100	A	102,7	102,8	103,2	100,6	100,3	102,2	92,9	100,1	103,7	94,0	99,1	101,4
	B	102,0	104,0	98,9	98,5	95,8	100,7	99,5					
analogiczny miesiąc poprzedniego roku = 100													
	A	104,1	100,7	100,3	99,7	99,4	97,5	95,9	98,1	102,8	103,3	101,2	102,3
	B	101,5	102,7	98,4	96,4	92,0	90,7	97,2					
skupu żywca rzeźnego wieprzowego:													
poprzedni miesiąc = 100	A	93,6	95,1	105,7	99,7	97,4	107,1	111,3	106,9	96,5	91,7	90,7	95,7
	B	96,2	102,3	103,1	100,3	97,7	108,7	111,8					
analogiczny miesiąc poprzedniego roku = 100													
	A	87,8	82,4	85,8	92,3	91,9	94,9	99,5	100,2	97,0	94,9	91,7	89,2
	B	91,7	98,7	96,3	96,9	97,2	98,6	99,1					
Relacje cen skupu ^a żywca wieprzowego do cen targowiskowych 1 kg żyta													
	A	11,7	10,5	10,3	10,4	10,2	11,2	12,9	12,0	9,3	7,6	6,9	6,3
	B	5,4	4,8	5,2	5,3	5,1	5,9	6,9					
Wskaźnik rentowności obrotu w przedsiębiorstwach ^b :													
brutto ^c (w %)	A	.	.	4,9	.	.	5,7	.	.	6,1	.	.	6,3
	B	.	.	5,6	.	.	6,4	.	.				
netto ^d (w %)	A	.	.	3,5	.	.	4,4	.	.	4,8	.	.	5,1
	B	.	.	4,3	.	.	5,1	.					
Podmioty gospodarki narodowej ^e		602431	603255	604763	605329	605322	605460	605190	606140	606058	607318	608377	609601
	B	609444	610023	611890	613059	614421	616411	617806					
w tym spółki handlowe		63867	64196	64560	65001	65336	65689	66132	66449	66820	67296	67786	68365
	B	68839	69242	69693	70186	70583	70985	71478					
w tym z udziałem kapitału zagranicznego		19181	19283	19415	19546	19665	19782	19923	20031	20150	20318	20465	20649
	B	20783	20926	21041	21188	21312	21455	21633					

^a Ceny bieżące bez VAT. ^b Z większą od 49 liczbą pracujących; dane są prezentowane narastająco. ^c Relacja wyniku finansowego brutto do przychodów z całokształtu działalności. ^d Relacja wyniku finansowego netto do przychodów z całokształtu działalności. ^e W rejestrze REGON, bez rolników indywidualnych; stan w końcu okresu.