



URZĄD STATYSTYCZNY W WARSZAWIE
ul. 1 Sierpnia 21, 02-134 Warszawa

Wyniki wstępne

Data opracowania 28.09.2007 r.

Kontakt: e-mail: sekretariatUSWAW@stat.gov.pl
tel. 022 464 23 15, 022 464 23 12
fax 022 846 76 67

Internet: www.stat.gov.pl/warsz

KOMUNIKAT
O SYTUACJI SPOŁECZNO-GOSPODARCZEJ
WOJEWÓDZTWA MAZOWIECKIEGO

Sierpień 2007

Nr 8

- ⇒ Przeciętne zatrudnienie w sektorze przedsiębiorstw w sierpniu 2007 r. było wyższe niż w lipcu br. oraz większe od notowanego w sierpniu 2006 r.
- ⇒ W końcu sierpnia br. odnotowano spadek liczby zarejestrowanych bezrobotnych oraz niższą stopę bezrobocia w stosunku do lipca br., jak i sierpnia ub. r.
- ⇒ Przeciętne miesięczne wynagrodzenie brutto w sektorze przedsiębiorstw w sierpniu br. było niższe od notowanego przed miesiącem, ale wyższe niż przed rokiem.
- ⇒ Liczba oddanych do użytkowania mieszkań w okresie styczeń–sierpień br. była wyższa niż przed rokiem. Najwięcej mieszkań przekazali inwestorzy budujący na sprzedaż lub wynajem oraz indywidualni.
- ⇒ W sierpniu 2007 r. odnotowano większy niż przed miesiącem skup ziarna zbóż, ziemniaków, żywca rzeźnego wieprzowego, wołowego i drobiowego; mniej skupiono mleka. W odniesieniu do sierpnia 2006 r. więcej skupiono ziemniaków i żywca rzeźnego drobiowego, mniej — ziarna zbóż, żywca rzeźnego wieprzowego i wołowego oraz mleka.
- ⇒ W sierpniu 2007 r., w porównaniu z lipcem, wzrosły ceny skupu pszenicy, żyta, żywca rzeźnego wieprzowego, wołowego i drobiowego oraz mleka, obniżyły się natomiast ceny skupu ziemniaków. W odniesieniu do sierpnia ub. r. odnotowano wzrost cen skupu pszenicy, żyta, żywca rzeźnego drobiowego oraz mleka. Niższe były ceny skupu ziemniaków oraz żywca rzeźnego wieprzowego i wołowego.
- ⇒ Produkcja sprzedana przemysłu w sierpniu br. była wyższa (licząc w cenach stałych) niż w poprzednim miesiącu oraz wyższa od osiągniętej przed rokiem.
- ⇒ W sierpniu br. produkcja budowlano-montażowa zwiększyła się zarówno w stosunku do lipca br., jak i sierpnia 2006 r.
- ⇒ W sierpniu br. odnotowano wzrost sprzedaży detalicznej i hurtowej w odniesieniu do poprzedniego miesiąca oraz sierpnia ub. r.

Prezentowane w Komunikacie dane:

- o pracujących, zatrudnieniu, wynagrodzeniach oraz o przychodach ze sprzedaży produkcji przemysłu i budownictwa, a także o sprzedaży detalicznej i hurtowej towarów dotyczą podmiotów gospodarczych, w których liczba pracujących przekracza 9 osób,
- o skupie produktów rolnych obejmują skup tylko od producentów z terenu województwa; ceny podano bez podatku VAT,
- o wynikach finansowych przedsiębiorstw dotyczą podmiotów gospodarczych prowadzących księgi rachunkowe (z wyjątkiem przedsiębiorstw rolnictwa, łowiectwa, leśnictwa, rybactwa, pośrednictwa finansowego oraz szkół wyższych), w których liczba pracujących przekracza 49 osób,
- o nakładach inwestycyjnych dotyczą podmiotów gospodarczych prowadzących księgi rachunkowe (bez względu na rodzaj działalności), w których liczba pracujących przekracza 49 osób.

Dane w ujęciu wartościowym wyrażone są w cenach bieżących i stanowią podstawę dla obliczenia wskaźników struktury. Wskaźniki dynamiki zaprezentowano na podstawie wartości w cenach bieżących, z wyjątkiem przemysłu, dla którego wskaźniki dynamiki podano na podstawie wartości w cenach stałych (średnie ceny bieżące 2000 r.).

Liczby względne (wskaźniki, odsetki) wyliczono na podstawie danych bezwzględnych, wyrażonych z większą dokładnością niż podane w tekście i tablicach.

RYNEK PRACY

W sierpniu 2007 r. **przeciętne zatrudnienie w sektorze przedsiębiorstw** w województwie mazowieckim wyniosło 1247,5 tys. osób i było wyższe o 0,5% niż w lipcu br. i o 5,0% niż w sierpniu 2006 r. *W kraju przeciętne zatrudnienie było o 0,4% większe niż przed miesiącem oraz o 4,8% wyższe niż przed rokiem.*

Wzrost przeciętnego zatrudnienia w odniesieniu do sierpnia 2006 r. odnotowano m.in. w sekcjach: wytwarzanie i zaopatrywanie w energię elektryczną, gaz, wodę (o 15,0%), budownictwo (o 9,9%), handel i naprawy (o 7,9%), hotele i restauracje (o 7,6%), górnictwo (o 6,0%), obsługa nieruchomości i firm (o 5,3%), przetwórstwo przemysłowe (o 3,4%), transport, gospodarka magazynowa i łączność (o 1,8%). Spośród działów przetwórstwa przemysłowego o stosunkowo dużym udziale w zatrudnieniu zwiększyło się ono m.in. w produkcji wyrobów gumowych i z tworzyw sztucznych (o 10,4%), produkcji wyrobów z metali (o 9,7%), produkcji maszyn i urządzeń (o 8,4%), produkcji artykułów spożywczych i napojów (o 6,9%). Spadek przeciętnego zatrudnienia wystąpił m.in. w produkcji sprzętu i urządzeń radiowych, telewizyjnych i telekomunikacyjnych (o 12,5%), produkcji wyrobów chemicznych (o 8,4%), produkcji odzieży i wyrobów futrzarskich (o 3,0%) oraz w działalności wydawniczej; poligrafii i reprodukcji zapisanych nośników informacji (o 1,8%).

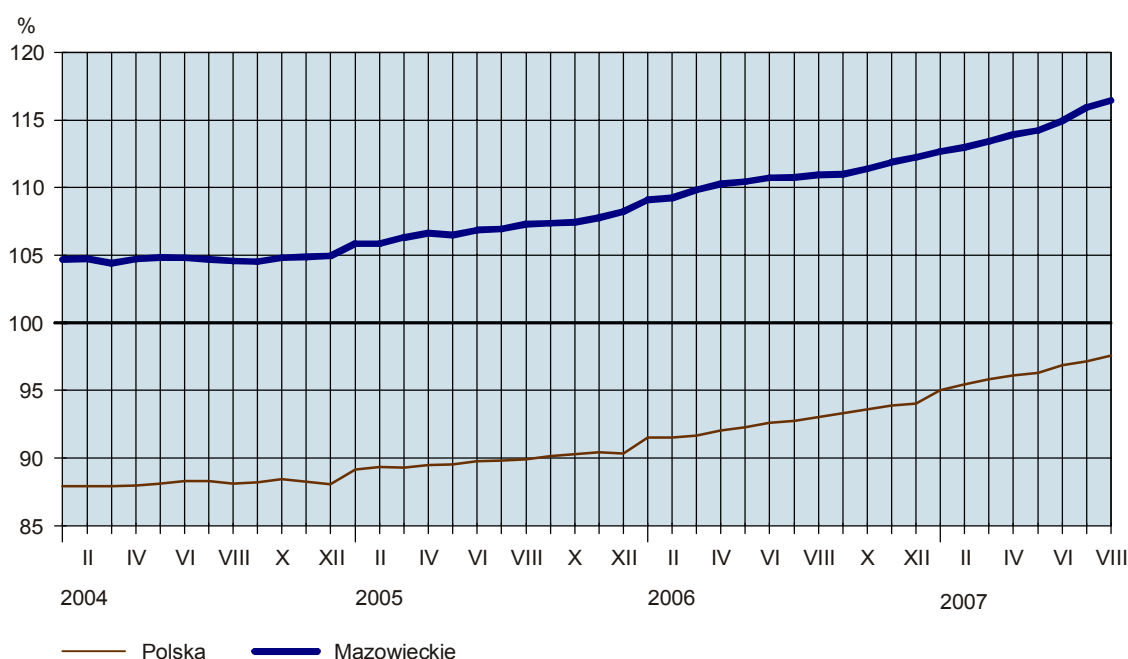
W porównaniu z lipcem br. największy wzrost zatrudnienia odnotowano w obsłudze nieruchomości i firm (o 1,4%), a największy spadek w hotelach i restauracjach (o 3,4%).

W przedsiębiorstwach sektora publicznego przeciętne zatrudnienie w sierpniu br. wyniosło 326,5 tys. osób, tj. podobnie jak przed miesiącem oraz o 0,7% mniej niż przed rokiem, a w sektorze prywatnym — 921,0 tys. osób, tj. więcej o 0,6% niż w poprzednim miesiącu i o 7,1% niż w sierpniu 2006 r.

W okresie styczeń–sierpień br. przeciętne zatrudnienie w sektorze przedsiębiorstw wyniosło 1223,7 tys. osób i było o 3,9% (*w kraju o 4,6%*) większe niż w analogicznym okresie ub. r.

DYNAMIKA PRZECIĘTNEGO ZATRUDNIENIA W SEKTORZE PRZEDSIĘBIORSTW

(przeciętne miesięczne 2000 = 100)



W końcu sierpnia 2007 r. **liczba bezrobotnych zarejestrowanych** w urzędach pracy województwa mazowieckiego wyniosła 234,3 tys. osób i była mniejsza o 4,1 tys. osób (o 1,7%) niż w końcu lipca br. oraz o 65,2 tys. osób (o 21,8%) niż w sierpniu 2006 r.

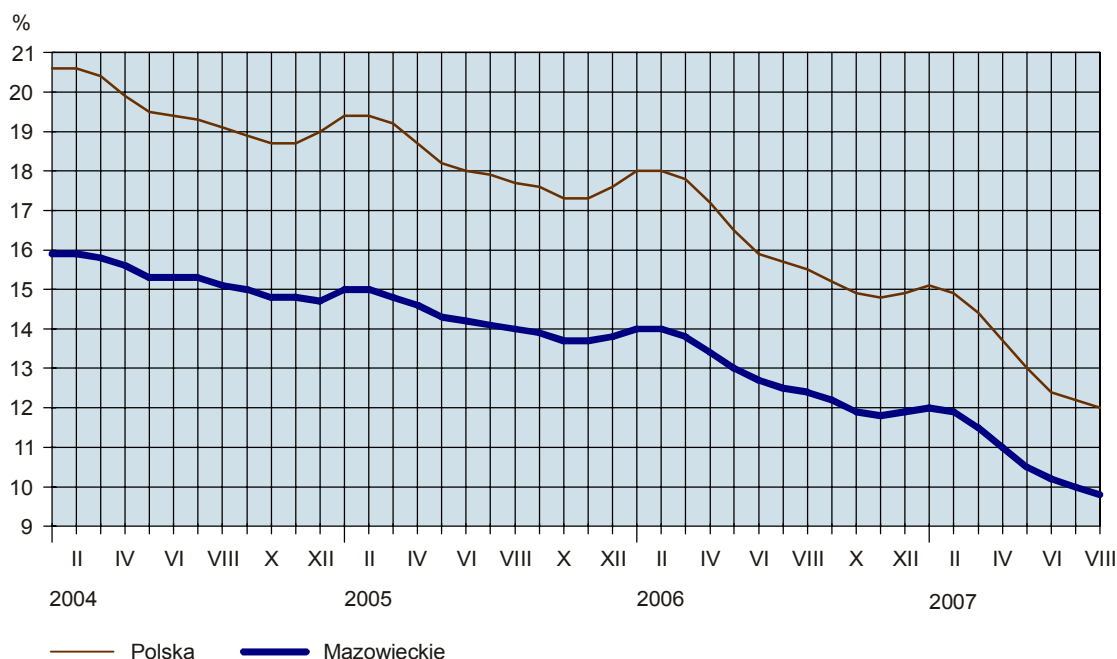
Z ogólnej liczby bezrobotnych:

- 54,6% stanowiły kobiety (przed rokiem — 52,6%),
- 43,6% to mieszkańcy wsi (przed rokiem — 42,6%),
- 74,8% stanowiły osoby poprzednio pracujące (w roku ubiegłym — 73,7%),
- 86,6% nie posiadało prawa do zasiłku (przed rokiem — 87,3%).

Stopa bezrobocia rejestrowanego w województwie ukształtowała się na poziomie 9,8% i była mniejsza o 0,2 pkt % niż w lipcu br. oraz o 2,6 pkt % niż w sierpniu 2006 r. *Wskaźnik krajowy wyniósł 12,0 % i był niższy o 0,2 pkt % niż przed miesiącem i o 3,5 pkt % niż przed rokiem.*

STOPA BEZROBOCIA REJESTROWANEGO

Stan w końcu miesiąca



W sierpniu br. w urzędach pracy **zarejestrowano** 21,8 tys. osób, tj. o 6,4% mniej niż przed miesiącem i o 4,9% niż przed rokiem. Wśród bezrobotnych nowo zarejestrowanych 75,2% stanowiły osoby rejestrujące się po raz kolejny (przed miesiącem 73,7%, a przed rokiem 69,8%). Udział osób zwolnionych z przyczyn dotyczących zakładu pracy w ogólnej liczbie nowo zarejestrowanych wyniósł podobnie jak przed miesiącem 2,3% (przed rokiem 2,4%). Spośród osób nowo zarejestrowanych 41,5% mieszkało na wsi (przed miesiącem 41,8%, przed rokiem 40,3%).

W ciągu miesiąca z ewidencji urzędów pracy **wyrejestrowano** 25,9 tys. osób, tj. o 8,8% mniej niż w lipcu br. i o 1,6% niż w sierpniu 2006 r. Z ogólnej liczby wyrejestrowanych 38,0% podjęło pracę, a 34,5% utraciło status bezrobotnego w wyniku niepotwierdzenia gotowości do podjęcia pracy (wobec odpowiednio 36,6% i 38,7% przed miesiącem oraz 42,4% i 36,0% przed rokiem).

W końcu sierpnia br. udział wybranych kategorii osób będących w szczególnej sytuacji na rynku pracy w ogólnej liczbie bezrobotnych kształtował się następująco:

- bezrobotni do 25 roku życia — 18,2% (przed rokiem — 20,5%),
- bezrobotni powyżej 50 roku życia — 22,9% (w roku ubiegłym — 20,1%),
- długotrwale bezrobotni — 65,4% (przed rokiem — 66,3%),
- bez kwalifikacji zawodowych — 31,5% (w roku ubiegłym — 29,4%).

W sierpniu br. do urzędów pracy zgłoszono 10,6 tys. ofert zatrudnienia (przed miesiącem 10,0 tys., a przed rokiem 10,3 tys.). Spośród wszystkich ofert: 17,4% dotyczyło stażu, 5,0% — przygotowania zawodowego w miejscu pracy, 1,5% — skierowanych było do osób niepełnosprawnych, a 1,3% — do osób, które w okresie ostatnich 12 miesięcy ukończyły naukę. W końcu sierpnia br. na 1 ofertę pracy przypadało 37 bezrobotnych (przed miesiącem — 42, a przed rokiem — 47).

Z danych urzędów pracy wynika, że według stanu w końcu sierpnia br. 13 zakładów pracy zapowiedziało zwolnienie w najbliższym czasie 3,3 tys. pracowników (przed rokiem odpowiednio 16 zakładów, 1,7 tys. pracowników).

WYNAGRODZENIA

Przeciętne miesięczne wynagrodzenie brutto w sektorze przedsiębiorstw w województwie mazowieckim w sierpniu 2007 r. wyniosło 3509,59 zł i było niższe o 1,7% od notowanego przed miesiącem oraz o 7,1% większe niż przed rokiem. *W kraju przeciętne miesięczne wynagrodzenie brutto w sektorze przedsiębiorstw wyniosło 2885,97 zł, co oznacza spadek o 0,3% w stosunku do lipca br. oraz wzrost o 10,5% w odniesieniu do sierpnia 2006 r.*

Wzrost przeciętnych wynagrodzeń brutto w stosunku do sierpnia ub. r. odnotowano m.in. w sekcjach: budownictwo (o 16,0%), górnictwo (o 15,9%), handel i naprawy (o 7,8%), obsługa nieruchomości i firm (o 7,5%), przetwórstwo przemysłowe (o 6,5%), hotele i restauracje (o 6,1%), wytwarzanie i zaopatrywanie w energię elektryczną, gaz, wodę (o 4,9%), transport, gospodarka magazynowa i łączność (o 4,5%). Spośród działów przetwórstwa przemysłowego o stosunkowo dużym udziale w zatrudnieniu wzrost przeciętnych wynagrodzeń zanotowano m.in. w produkcji wyrobów gumowych i z tworzyw sztucznych (o 17,3%), produkcji wyrobów z metali (o 11,9%), produkcji artykułów spożywczych i napojów (o 5,7%), produkcji odzieży i wyrobów futrzarskich (o 5,5%), produkcji maszyn i urządzeń (o 4,5%), produkcji wyrobów chemicznych (o 3,8%) oraz w działalności wydawniczej; poligrafii i reprodukcji zapisanych nośników informacji (o 1,4%). Przeciętne wynagrodzenie obniżyło się m.in. w produkcji sprzętu i urządzeń radiowych, telewizyjnych i telekomunikacyjnych (o 3,4%).

W porównaniu z lipcem br. spadek przeciętnych wynagrodzeń zanotowano m.in. w obsłudze nieruchomości i firm (o 4,8%), handlu i naprawach (o 3,0%), przetwórstwie przemysłowym (o 2,1%), a wzrost m.in. w gór-

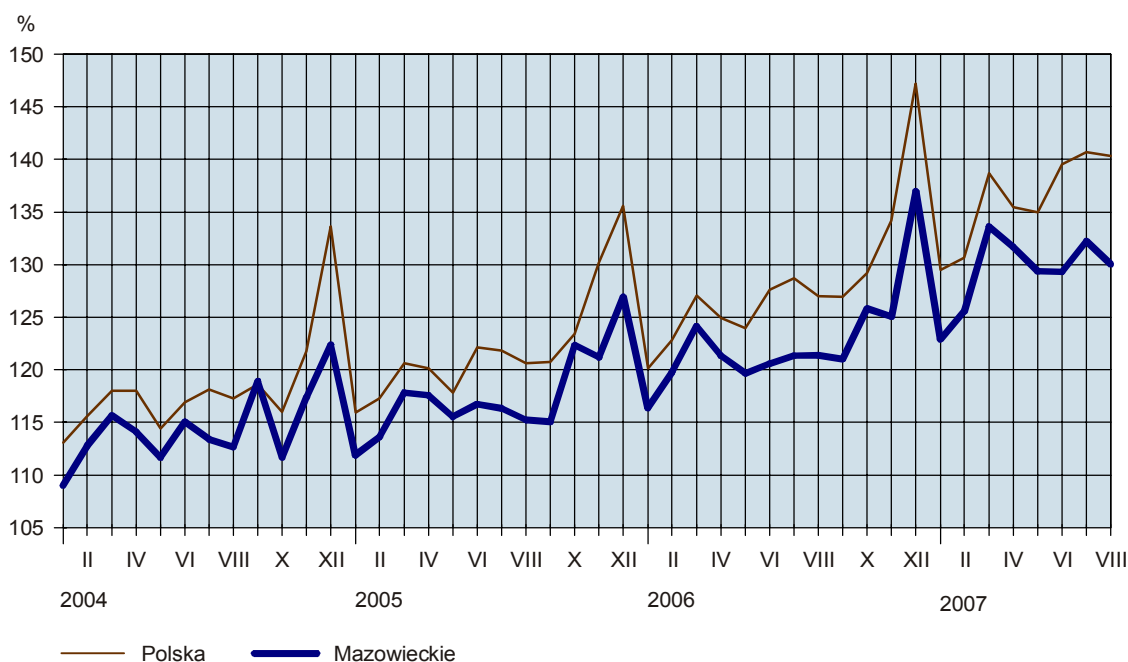
nictwie (o 4,2%), hotelach i restauracjach (o 3,3%), budownictwie (o 2,2%), w transporcie, gospodarce magazynowej i łączności (o 1,4%).

Przeciętne miesięczne wynagrodzenie brutto w sektorze publicznym w sierpniu br. wyniosło 3068,67 zł (o 3,3% mniej niż przed miesiącem oraz o 6,6% więcej niż przed rokiem), a w sektorze prywatnym — 3665,88 zł (odpowiednio o 1,2% mniej i o 6,9% więcej).

W okresie styczeń–sierpień br. przeciętne wynagrodzenie w sektorze przedsiębiorstw ukształtowało się na poziomie 3492,11 zł i było większe o 7,3% (*w kraju 2807,82 zł; wzrost o 8,8%*) niż w analogicznym okresie ub. r.

DYNAMIKA PRZECIĘTNEGO MIESIĘCZNEGO WYNAGRODZENIA BRUTTO W SEKTORZE PRZEDSIĘBIORSTW

(przeciętne miesięczne 2000 = 100)



MIESZKANIA

Według wstępnych danych¹, w sierpniu 2007 r. **oddano do użytkowania** 1532 mieszkania, tj. o 14,6% więcej (*w kraju o 32,6% więcej*) niż przed rokiem. Najwięcej mieszkań przekazali inwestorzy indywidualni — 921 (60,1% ogólnej liczby oddanych mieszkań) oraz inwestorzy budujący na sprzedaż lub wynajem — 571 mieszkań (37,3%).

W okresie styczeń–sierpień br. oddano do użytkowania 15730 mieszkań, tj. o 1,8% więcej (*w kraju o 8,0% więcej*) niż w analogicznym okresie ub. r. Najwięcej mieszkań przekazali inwestorzy budujący na sprzedaż lub wynajem — 7260 oraz inwestorzy indywidualni — 6727. Przed rokiem w tych formach budownictwa oddano odpowiednio 7068 i 6045 mieszkań. W budownictwie spółdzielczym przekazano 1271 mieszkań (rok wcześniej 1633), w budownictwie komunalnym — 263 mieszkania (przed rokiem 286), w budownic-

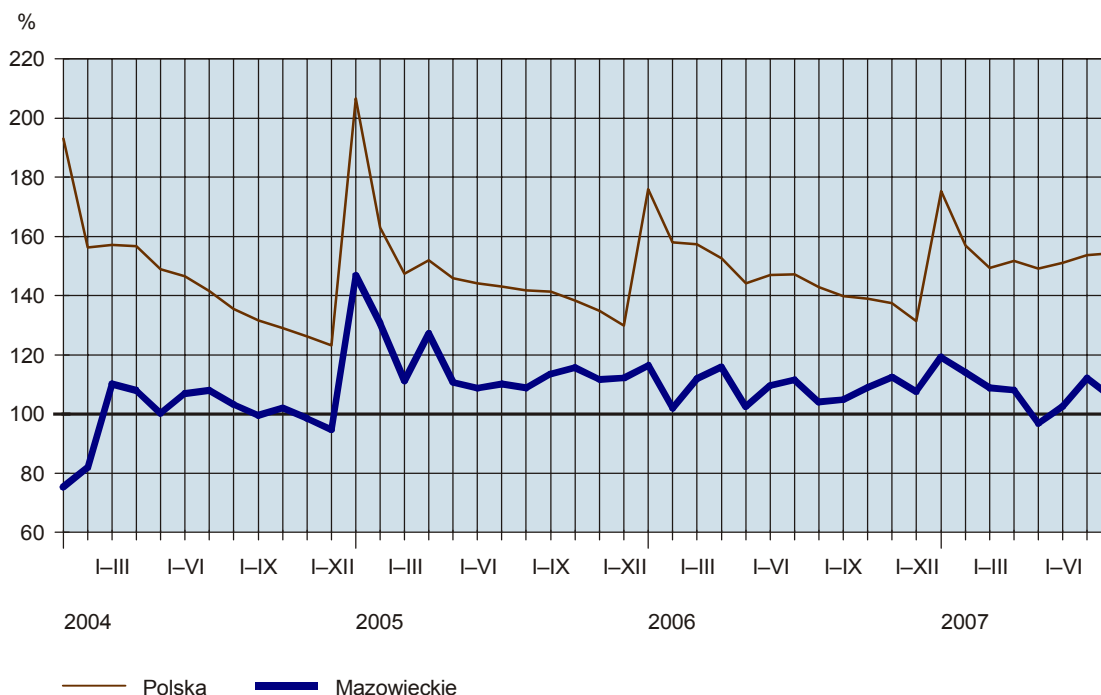
twie społecznym czynszowym — 190 mieszkań (405 przed rokiem), a w budownictwie zakładowym — 19 mieszkań (rok wcześniej 22).

Przeciętna powierzchnia użytkowa 1 mieszkania przekazanego do użytkowania w okresie styczeń–sierpień br. wyniosła 101,9 m² (o 3,4 m² więcej niż przed rokiem), w tym w budownictwie indywidualnym — 147,7 m² (o 0,3 m² mniej).

W okresie styczeń–sierpień br. **rozpoczęto budowę** 30493 mieszkań (o 46,7% więcej niż w analogicznym okresie ub. r.), a starostwa powiatowe wydały **pozwolenia na budowę** 38765 nowych mieszkań (o 65,4% więcej), w tym 13797 w budynkach realizowanych przez inwestorów indywidualnych.

DYNAMIKA MIESZKAŃ ODDANYCH DO UŻYTKOWANIA

(analogiczny okres 2000 = 100)



ROLNICTWO

Warunki agrometeorologiczne w sierpniu br. na obszarze województwa mazowieckiego były zróżnicowane. W pierwszej i drugiej dekadzie miesiąca przeważały dni pogodne i bardzo ciepłe, lokalnie występowały burze i ulewne deszcze z gradem i silnymi wichurami. Przebieg pogody miał korzystny wpływ na stan plantacji roślin okopowych i użytków zielonych. W związku z przyspieszoną w stosunku do lat ubiegłych wegetacją roślin rolnicy wcześniej rozpoczęli i zakończyli żniwa — zbiór zbóż, siana i zielonki z łąk trwałych ukończono w drugiej dekadzie sierpnia.

Według danych meldunkowych² w sierpniu 2007 r. **skup zbóż podstawowych** konsumpcyjnych i paszowych (łącznie z mieszankami zbożowymi) wyniósł 19,2 tys. t i był o 97,2% większy niż przed miesiącem

¹ Dane meldunkowe – mogą ulec zmianie po opracowaniu sprawozdań kwartalnych.

² Bez skupu realizowanego przez osoby fizyczne.

i o 7,4% mniejszy niż w sierpniu 2006 r. Pszenicy skupiono 15,8 tys. t, tj. o 127,3% więcej niż w lipcu br. i o 5,7% mniej niż przed rokiem, a żyta — 1,8 tys. t, tj. odpowiednio więcej o 18,8% i mniej o 21,3%.

W sierpniu 2007 r. **ceny pszenicy** w skupie (średnio 66,57 zł/dt) wzrosły o 19,5% w porównaniu z poprzednim miesiącem i o 46,5% w odniesieniu do analogicznego okresu ub. r. Na targowiskach za 1 dt pszenicy płacono 71,15 zł, tj. o 0,3% więcej niż przed miesiącem i o 36,1% więcej niż w sierpniu ub. r.

Średnie ceny skupu **żyta** (56,13 zł/dt) były o 9,7% wyższe niż przed miesiącem i o 59,6% wyższe niż przed rokiem. W obrocie targowiskowym ceny żyta (średnio 59,15 zł/dt) wzrosły o 3,1% w porównaniu z poprzednim miesiącem i o 67,0% w odniesieniu do analogicznego okresu ub. r.

W sierpniu br. za **ziemniaki** w skupie płacono 35,61 zł/dt, tj. mniej o 27,1% niż przed miesiącem i o 29,4% niż w tym samym okresie ub. r. Ceny ziemniaków jadalnych wczesnych na targowiskach (średnio 68,31 zł/dt) kształtowały się na poziomie o 33,3% niższym niż przed miesiącem i o 47,3% niższym niż przed rokiem.

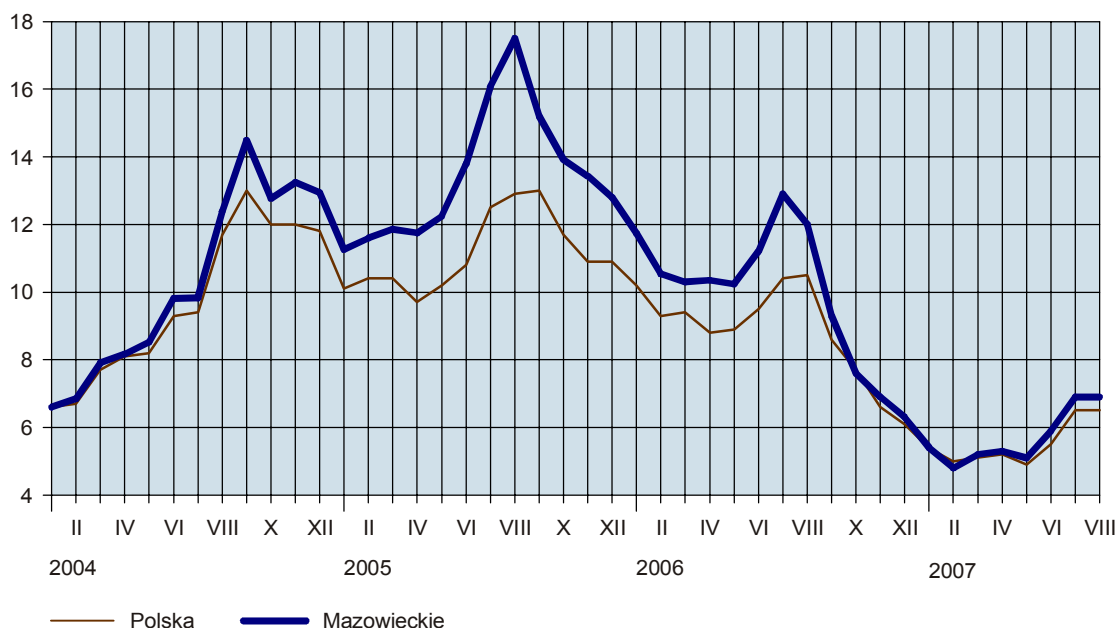
W sierpniu 2007 r. skupiono ogółem 21,6 tys. t **żywca rzeźnego**³ (w przeliczeniu na mięso), tj. o 0,2% mniej niż w analogicznym okresie ub. r., w tym drobiowego — 11,7 tys. t (o 18,0% więcej), wieprzowego — 8,2 tys. t (o 17,0% mniej) i wołowego (z cielęcym) — 1,6 tys. t (o 4,7% mniej).

Ceny żywca wieprzowego w skupie w sierpniu 2007 r. (średnio 4,10 zł/kg) wzrosły w stosunku do poprzedniego miesiąca o 4,0%, a w porównaniu z sierpniem ub. r. obniżyły się o 3,6%. Na targowiskach za 1 kg żywca wieprzowego płacono średnio 3,96 zł, tj. o 15,5% więcej niż przed miesiącem i o 3,6% mniej niż przed rokiem.

W sierpniu br., w porównaniu z lipcem, relacja cen skupu żywca wieprzowego do targowiskowych cen żyta utrzymała się na tym samym poziomie (6,9). Za prosię do chowu w obrocie targowiskowym w sierpniu br. płacono średnio 86 zł/szt, tj. o 8,1% mniej niż przed miesiącem i o 19,0% mniej niż rok wcześniej.

RELACJA CEN SKUPU^a ŻYWCA WIEPRZOWEGO DO CEN TARGOWISKOWYCH ŻYTA

(za 1 kg)



a Ceny bieżące bez VAT.

³ Wołowego, cielęcego, wieprzowego, baraniego, końskiego i drobiowego.

W sierpniu 2007 r. ceny skupu **żywca wołowego** (średnio 4,00 zł/kg) wzrosły w stosunku do poprzedniego miesiąca o 2,2%, a w odniesieniu do analogicznego okresu ub. r. obniżyły się o 0,8%.

Ceny skupu **drobiu rzeźnego** wzrosły do poziomu 3,50 zł/kg, tj. o 1,1% w odniesieniu do poprzedniego miesiąca i o 20,2% w stosunku do sierpnia ub. r.

W sierpniu br. skupiono 154,8 mln l **mleka**, tj. o 2,5% mniej niż przed miesiącem i o 2,2% mniej niż w sierpniu ub. r. Za 1 hl mleka płacono średnio 104,47 zł, tj. o 3,2% więcej niż przed miesiącem i o 19,1% więcej niż przed rokiem.

PRZEMYSŁ I BUDOWNICTWO

Produkcja sprzedana przemysłu w województwie mazowieckim w sierpniu 2007 r. ukształtowała się na poziomie 14719,7 mln zł (w bieżących cenach bazowych) i była (w cenach stałych) wyższa o 4,3% *(w kraju o 1,1%)* niż w lipcu br. oraz o 10,5% *(w kraju o 9,0%)* w odniesieniu do sierpnia 2006 r.

W porównaniu z sierpniem ub. r. wzrost produkcji sprzedanej odnotowano we wszystkich sekcjach przemysłu: w przetwórstwie przemysłowym — o 11,8%, w górnictwie — o 7,6%, w wytwarzaniu i zaopatrywaniu w energię elektryczną, gaz, wodę — o 3,2%. Wśród działów zaliczanych do przetwórstwa przemysłowego największy wzrost sprzedaży zanotowano m.in. w produkcji pojazdów samochodowych, przyczep i naczep (o 68,1%), produkcji instrumentów medycznych, precyzyjnych i optycznych, zegarów i zegarków (o 47,3%) oraz w produkcji maszyn i aparatury elektrycznej (o 44,7%). Wysoki wzrost zanotowano także w produkcji artykułów spożywczych i napojów (o 25,9%), produkcji wyrobów z pozostałych surowców niemetalicznych (o 24,5%), produkcji pozostałego sprzętu transportowego (o 22,3%), produkcji maszyn i urządzeń (o 20,6%), produkcji wyrobów gumowych i z tworzyw sztucznych (o 13,7%), produkcji masy włóknistej oraz papieru (o 13,1%), w produkcji skór wyprawionych i wyrobów z nich (o 12,7%). Znaczący spadek sprzedaży wystąpił m.in. w produkcji drewna i wyrobów z drewna oraz ze słomy i wikliny (o 10,8%), produkcji odzieży i wyrobów futrzarskich (o 9,4%), produkcji sprzętu i urządzeń radiowych, telewizyjnych i telekomunikacyjnych (o 7,7%), we włókiennictwie (o 7,5%).

W porównaniu z lipcem br. wzrost produkcji sprzedanej odnotowano w przetwórstwie przemysłowym (o 6,3%) oraz górnictwie (o 0,4%), a spadek w wytwarzaniu i zaopatrywaniu w energię elektryczną, gaz, wodę (o 6,8%).

Wydajność pracy, mierzona produkcją sprzedaną na 1 zatrudnionego w przemyśle, w sierpniu br. wyniosła 41,5 tys. zł (w bieżących cenach bazowych) i była — licząc w cenach stałych — o 5,6% większa niż w sierpniu 2006 r.

W okresie styczeń–sierpień br. produkcja sprzedana przemysłu wyniosła 113694,8 mln zł (w bieżących cenach bazowych) i była (w cenach stałych) wyższa o 5,8% *(w kraju o 10,5%)* niż w analogicznym okresie ub. r.

Produkcja sprzedana budownictwa w województwie mazowieckim w sierpniu 2007 r. wyniosła (w cenach bieżących) 3565,2 mln zł i była o 7,1% wyższa niż w lipcu br. oraz o 23,6% większa niż w sierpniu 2006 r.

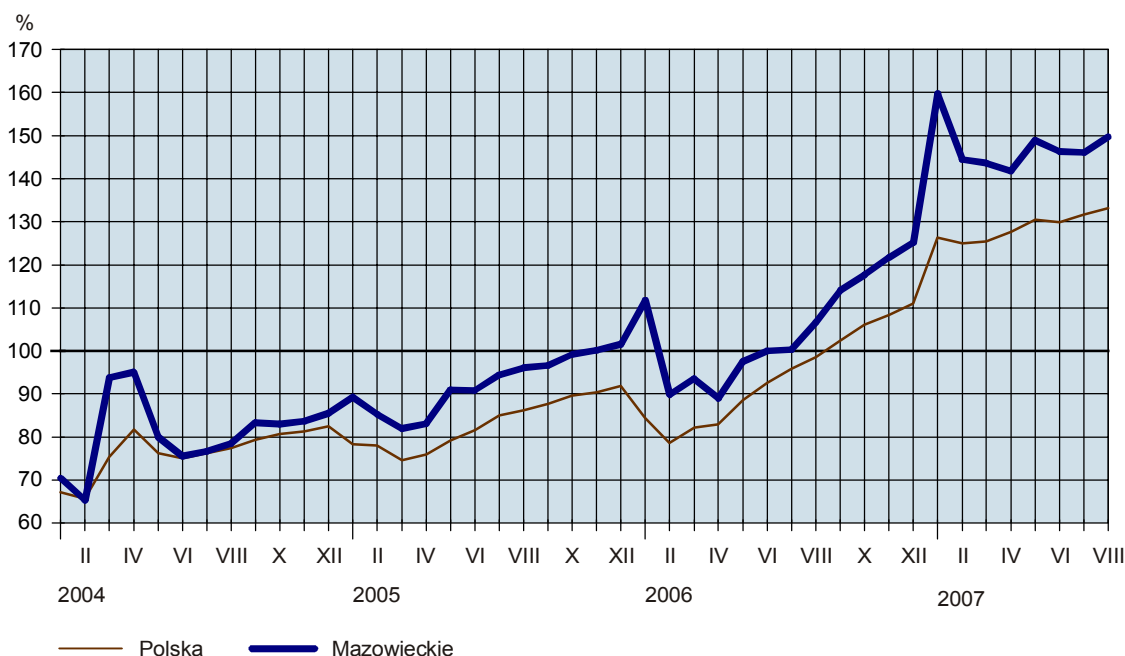
Produkcja budowlano-montażowa w sierpniu br. ukształtowała się na poziomie 1632,2 mln zł (w cenach bieżących) i stanowiła 45,8% produkcji sprzedanej budownictwa. W stosunku do poprzedniego miesiąca

produkcja budowlano-montażowa zwiększyła się o 9,6%, a w porównaniu z sierpniem ub. r. — o 39,6%. Wzrost produkcji w odniesieniu do sierpnia 2006 r. wystąpił w przedsiębiorstwach przygotowujących teren pod budowę (o 256,2%), w podmiotach zajmujących się wznoszeniem budynków i budowli; inżynierią lądową i wodną (o 41,4%) oraz w jednostkach wykonujących instalacje budowlane (o 11,1%). Spadek produkcji odnotowano w przedsiębiorstwach wykonujących roboty budowlane wykończeniowe (o 52,1%).

Wydajność pracy, mierzona produkcją sprzedaną na 1 zatrudnionego w budownictwie, w sierpniu br. wyniosła 48,6 tys. zł i była o 6,7% wyższa niż przed miesiącem i o 12,5% większa niż przed rokiem.

W okresie styczeń–sierpień br. produkcja sprzedana budownictwa zamknęła się kwotą 22347,7 mln zł i była o 40,4% większa w porównaniu z analogicznym okresem ub. r. Produkcja budowlano-montażowa osiągnęła w tym czasie poziom 9986,4 mln zł, tj. o 53,5% wyższy od notowanego przed rokiem.

DYNAMIKA PRODUKCJI SPRZEDANEJ BUDOWNICTWA
(analogiczny okres 2000 = 100)



HANDEL

Sprzedaż detaliczna zrealizowana przez przedsiębiorstwa handlowe i niehandlowe województwa mazowieckiego w sierpniu 2007 r. osiągnęła wartość 10816,9 mln zł (w cenach bieżących) i była o 1,4% wyższa niż w lipcu br. oraz o 19,6% większa niż w sierpniu 2006 r. W stosunku do analogicznego miesiąca ub. r. znacząco wzrosła sprzedaż pojazdów samochodowych, motocykli, części (o 48,6%), włókna, odzieży, obuwia (o 37,7%), prasy i książek (o 33,1%), a także farmaceutyków, kosmetyków, sprzętu ortopedycznego (o 29,9%).

W okresie styczeń–sierpień br., w porównaniu z analogicznym okresem ub. r., sprzedaż detaliczna zwiększyła się o 17,2% i zamknęła się kwotą 78753,2 mln zł.

Sprzedaż hurtowa w przedsiębiorstwach handlowych województwa mazowieckiego w sierpniu 2007 r. wyniosła 19116,0 mln zł (w cenach bieżących) i była większa o 3,3% w stosunku do poprzedniego miesiąca i o 23,5% w odniesieniu do sierpnia ub. r.

W okresie styczeń–sierpień br. przedsiębiorstwa handlowe zrealizowały sprzedaż hurtową o wartości 143983,5 mln zł, tj. o 22,0% większej niż w analogicznym okresie ub. r.

Sprzedaż hurtowa w przedsiębiorstwach handlu hurtowego w sierpniu br. ukształtowała się na poziomie o 5,6% wyższym od notowanego przed miesiącem i o 9,9% wyższym niż w sierpniu ub. r. W porównaniu z sierpniem 2006 r. znacząco zwiększyła się m.in. sprzedaż żywności (o 30,1%), maszyn, sprzętu i dodatkowego wyposażenia (o 21,9%), wyrobów włókienniczych, odzieży, obuwia (o 21,8%) oraz sprzętu agd, rtv i artykułów użytku domowego (o 21,5%), natomiast spadek dotyczył sprzedaży realizowanej na zlecenie (o 13,0%).

W okresie styczeń–sierpień br. sprzedaż hurtowa w przedsiębiorstwach handlu hurtowego była o 9,8% wyższa niż w analogicznym okresie 2006 r.

WYBRANE DANE O WOJEWÓDZTWIE MAZOWIECKIM

WYSZCZEGÓLNIENIE A – 2006 r. B – 2007 r.	I	II	III	IV	V	VI	VII	VIII	IX	X	XI	XII
Ludność ^a (w tys. osób)	A .	.	5160,8 5174,4	.	.	5164,6 5178,5	.	.	5170,6	.	.	5171,7
Bezrobotni zarejestrowani ^a (w tys. osób)	A 341,3	341,3	337,3	326,1	315,4	306,4	302,9	299,5	294,4	287,1	285,1	285,6
Stopa bezrobocia ^{ab} (w %)	A 291,8	288,0	278,2	265,6	253,5	243,4	238,4	234,3	234,3	227,1	225,1	225,6
Oferty pracy (w ciągu miesiąca)	A 14,0	14,0	13,8	13,4	13,0	12,7	12,5	12,4	12,2	11,9	11,8	11,9
Liczba bezrobotnych na 1 ofertę pracy ^a	B 12,0	11,9	11,5	11,0	10,5	10,2	10,0	9,8	9,8	9,8	9,8	9,8
Przeciętne zatrudnienie w sektorze przedsiębiorstw ^c (w tys. osób)	A 6315	7381	10145	9960	10487	9927	8868	10267	11897	11179	7556	4927
poprzedni miesiąc = 100	B 10506	8320	12371	12174	11602	14067	9953	10596	11897	11179	7556	4927
analogiczny miesiąc poprzedniego roku = 100	A 130	110	91	79	72	67	71	47	46	51	68	107
Przeciętne wynagrodzenia miesięczne brutto w sektorze przedsiębiorstw ^c (w zł)	B 46	57	43	40	40	28	42	37	37	46	68	107
poprzedni miesiąc = 100	A 1168,8	1170,2	1176,6	1181,3	1183,0	1186,2	1186,6	1188,5	1188,9	1193,4	1198,4	1202,3
analogiczny miesiąc poprzedniego roku = 100	B 1207,0	1210,2	1215,0	1220,3	1223,6	1231,3	1241,8	1247,5	1247,5	1247,5	1247,5	1247,5
Przeciętne wynagrodzenia miesięczne brutto w sektorze przedsiębiorstw ^c (w zł)	A 100,8	100,1	100,5	100,4	100,1	100,3	100,0	100,2	100,0	100,4	100,4	100,3
poprzedni miesiąc = 100	B 100,4	100,3	100,4	100,4	100,3	100,6	100,9	100,5	100,0	100,4	100,4	100,3
analogiczny miesiąc poprzedniego roku = 100	A 103,1	103,2	103,3	103,4	103,7	103,6	103,6	103,4	103,4	103,7	103,8	103,7
Przeciętne wynagrodzenia miesięczne brutto w sektorze przedsiębiorstw ^c (w zł)	B 103,3	103,4	103,3	103,3	103,4	103,8	104,7	105,0	105,0	105,0	105,0	105,0
poprzedni miesiąc = 100	A 3140,48	3233,10	3350,73	3275,11	3229,78	3254,56	3274,98	3276,22	3266,30	3395,55	3375,11	3696,42
analogiczny miesiąc poprzedniego roku = 100	B 3317,22	3388,79	3606,20	3554,07	3491,78	3490,29	3568,88	3509,59	3509,59	3509,59	3509,59	3509,59
poprzedni miesiąc = 100	A 91,7	102,9	103,6	97,7	98,6	100,8	100,6	100,0	99,7	104,0	99,4	109,5
analogiczny miesiąc poprzedniego roku = 100	B 89,7	102,2	106,4	98,6	98,2	100,0	102,3	98,3	98,3	102,8	103,2	107,9
Mieszkania oddane do użytkowania (od początku roku)	A 104,0	105,4	105,4	103,2	103,6	103,3	104,3	105,3	105,2	102,8	103,2	107,9
analogiczny okres poprzedniego roku = 100	B 105,6	104,8	107,6	108,5	108,1	107,2	109,0	107,1	107,1	102,8	103,2	107,9
Nakłady inwestycyjne ^d (w tys. zł; ceny bieżące)	A 2169	3632	6075	8190	9587	11712	14122	15459	17322	19962	23325	27090
analogiczny okres poprzedniego roku = 100	B 2223	4064	5902	7641	9058	10965	14198*	15730	15730	15730	15730	15730
Nakłady inwestycyjne ^d (w tys. zł; ceny bieżące)	A 79,3	78,1	100,7	91,0	92,6	100,8	101,3	95,6	92,4	94,2	100,7	95,9
analogiczny okres poprzedniego roku = 100	B 102,5	111,9	97,2	93,3	94,5	93,6	100,5*	101,8	94,2	94,2	100,7	95,9
Nakłady inwestycyjne ^d (w tys. zł; ceny bieżące)	A	9527917	.	.	16480914	.	.	28333177
analogiczny okres poprzedniego roku = 100	B	12857532	.	.	120,1	.	.	125,1
Nakłady inwestycyjne ^d (w tys. zł; ceny bieżące)	A	113,4	.	.	120,1	.	.	125,1
analogiczny okres poprzedniego roku = 100	B	134,9	.	.	120,1	.	.	125,1

a Stan w końcu okresu. b Udział zarejestrowanych bezrobotnych w cywilnej ludności aktywnej zawodowo. c W przedsiębiorstwach z większą od 9 liczbą pracujących. d W przedsiębiorstwach z większą od 49 liczbą pracujących; dane są prezentowane narastająco.

* Dane zostały zmienione w stosunku do już opublikowanych.

WYBRANE DANE O WOJEWÓDZTWIE MAZOWIECKIM (cd.)

WYSZCZEGÓLNIENIE A – 2006 r. B – 2007 r.	I	II	III	IV	V	VI	VII	VIII	IX	X	XI	XII
Produkcja sprzedana przemysłu ^a (w cenach stałych):												
poprzedni miesiąc = 100	A 91,9	99,6	110,2	92,0	104,7	98,8	94,6	104,2	109,6	109,3	97,1	93,2
B	97,4	96,4	113,0	91,0	100,2	99,5	100,0	104,3				
analogiczny miesiąc poprzedniego roku = 100	A 115,3	118,3	114,7	109,0	119,1	112,8	115,4	110,3	112,5	120,1	112,3	103,4
B	109,1	105,2	108,0	107,4	102,6	103,7	109,5	110,5				
Produkcja budowlano-montażowa ^a (w cenach bieżących):												
poprzedni miesiąc = 100	A 29,2	127,4	119,4	120,6	129,0	131,9	71,0	132,2	130,3	106,0	78,8	130,3
B	49,0	100,5	115,7	118,9	110,2	114,8	104,7	109,6				
analogiczny miesiąc poprzedniego roku = 100	A 94,0	129,1	115,2	97,3	93,2	116,5	80,9	126,8	143,1	156,6	131,0	121,3
B	203,6	160,6	155,7	153,5	131,1	114,1	168,3	139,6				
Sprzedaż detaliczna towarów ^a (w cenach bieżących):												
poprzedni miesiąc = 100	A 67,7	97,2	120,2	103,5	100,0	102,6	100,0	101,2	103,8	101,9	96,0	131,9
B	69,8	96,8	119,2	103,2	101,5	103,1	101,4	101,4				
analogiczny miesiąc poprzedniego roku = 100	A 108,8	112,2	114,1	113,8	113,1	111,0	110,8	111,2	116,5	111,8	111,6	113,7
B	117,2	116,7	115,7	115,4	117,2	117,7	119,3	119,6				
Wskaźnik cen:												
towarów i usług konsumpcyjnych ^b :												
analogiczny okres poprzedniego roku = 100	A .	.	100,8	.	.	101,0	.	.	101,5	.	.	101,2
B	.	.	101,7				
skupu ziarna zbóż:												
poprzedni miesiąc = 100	A 101,7	104,1	102,0	99,5	101,8	74,9	94,9	114,8	123,9	99,5	103,7	106,3
B	108,9	99,5	98,5	96,5	101,2	97,1	91,7	118,9				
analogiczny miesiąc poprzedniego roku = 100	A 90,4	94,1	96,4	102,9	105,6	76,1	97,0	129,9	151,1	148,5	153,3	162,3
B	173,7	166,0	160,4	155,4	154,6	149,5	144,4	149,6				

a W przedsiębiorstwach z większą od 9 liczbą pracujących. b W kwartale.

WYBRANE DANE O WOJEWÓDZTWIE MAZOWIECKIM (dok.)

WYSZCZEGÓLNIENIE A – 2006 r. B – 2007 r.		I	II	III	IV	V	VI	VII	VIII	IX	X	XI	XII
Wskaźnik cen (dok.):													
skupu żywca rzeźnego wołowego:													
poprzedni miesiąc = 100	A	102,7	102,8	103,2	100,6	100,3	102,2	92,9	100,1	103,7	94,0	99,1	101,4
	B	102,0	104,0	98,9	98,5	95,8	100,7	99,5	102,2				
analogiczny miesiąc poprzedniego roku = 100													
	A	104,1	100,7	100,3	99,7	99,4	97,5	95,9	98,1	102,8	103,3	101,2	102,3
	B	101,5	102,7	98,4	96,4	92,0	90,7	97,2	99,2				
skupu żywca rzeźnego wieprzowego:													
poprzedni miesiąc = 100	A	93,6	95,1	105,7	99,7	97,4	107,1	111,3	106,9	96,5	91,7	90,7	95,7
	B	96,2	102,3	103,1	100,3	97,7	108,7	111,8	104,0				
analogiczny miesiąc poprzedniego roku = 100													
	A	87,8	82,4	85,8	92,3	91,9	94,9	99,5	100,2	97,0	94,9	91,7	89,2
	B	91,7	98,7	96,3	96,9	97,2	98,6	99,1	96,4				
Relacje cen skupu ^a żywca wieprzowego do cen targowiskowych 1 kg żyta													
	A	11,7	10,5	10,3	10,4	10,2	11,2	12,9	12,0	9,3	7,6	6,9	6,3
	B	5,4	4,8	5,2	5,3	5,1	5,9	6,9	6,9				
Wskaźnik rentowności obrotu w przedsiębiorstwach ^b :													
brutto ^c (w %)	A	.	.	4,9	.	.	5,7	.	.	6,1	.	.	6,3
	B	.	.	5,6	.	.	6,4	.	.				
netto ^d (w %)	A	.	.	3,5	.	.	4,4	.	.	4,8	.	.	5,1
	B	.	.	4,3	.	.	5,1	.	.				
Podmioty gospodarki narodowej ^e													
	A	602431	603255	604763	605329	605322	605460	605190	606140	606058	607318	608377	609601
	B	609444	610023	611890	613059	614421	616411	617806	619845				
w tym spółki handlowe													
	A	63867	64196	64560	65001	65336	65689	66132	66449	66820	67296	67786	68365
	B	68839	69242	69693	70186	70583	70985	71478	71881				
w tym z udziałem kapitału zagranicznego													
	A	19181	19283	19415	19546	19665	19782	19923	20031	20150	20318	20465	20649
	B	20783	20926	21041	21188	21312	21455	21633	21759				

^a Ceny bieżące bez VAT. ^b Z większą od 49 liczbą pracujących; dane są prezentowane narastająco. ^c Relacja wyniku finansowego brutto do przychodów z całokształtu działalności. ^d Relacja wyniku finansowego netto do przychodów z całokształtu działalności. ^e W rejestrze REGON, bez rolników indywidualnych; stan w końcu okresu.