



URZĄD STATYSTYCZNY W WARSZAWIE
ul. 1 Sierpnia 21, 02-134 Warszawa

Wyniki wstępne

Data opracowania 26.10.2007 r.

Kontakt: e-mail: sekretariatUSWAW@stat.gov.pl
tel. 022 464 23 15, 022 464 23 12
fax 022 846 76 67

Internet: www.stat.gov.pl/warsz

KOMUNIKAT
O SYTUACJI SPOŁECZNO-GOSPODARCZEJ
WOJEWÓDZTWA MAZOWIECKIEGO

Wrzesień 2007

Nr 9

- ⇒ Przeciętne zatrudnienie w sektorze przedsiębiorstw w okresie styczeń–wrzesień 2007 r. było wyższe niż przed rokiem.
- ⇒ W końcu września br. odnotowano spadek liczby zarejestrowanych bezrobotnych oraz niższą stopę bezrobocia zarówno w stosunku do poprzedniego miesiąca, jak i września ub. r.
- ⇒ W okresie styczeń–wrzesień 2007 r. przeciętne miesięczne wynagrodzenie brutto w sektorze przedsiębiorstw było większe od notowanego w analogicznym okresie ub. r.
- ⇒ Liczba oddanych do użytkowania mieszkań w okresie styczeń–wrzesień br. była wyższa niż przed rokiem. Najwięcej mieszkań przekazali inwestorzy budujący na sprzedaż lub wynajem oraz indywidualni.
- ⇒ Liczba zarejestrowanych w końcu września 2007 r. podmiotów gospodarki narodowej (bez rolników indywidualnych) była wyższa zarówno w porównaniu ze stanem w końcu czerwca 2007 r., jak i w końcu września 2006 r.
- ⇒ We wrześniu 2007 r. odnotowano mniejszy niż przed miesiącem skup ziarna zbóż, żywca rzeźnego wieprzowego, wołowego i drobiowego oraz mleka; więcej skupiono ziemniaków. W odniesieniu do września 2006 r. mniej skupiono ziarna zbóż, żywca rzeźnego wieprzowego i wołowego oraz mleka; więcej skupiono żywca rzeźnego drobiowego i ziemniaków.
- ⇒ We wrześniu 2007 r., w porównaniu z sierpniem, wzrosły ceny skupu pszenicy, żyta, żywca rzeźnego wołowego oraz mleka, obniżyły się natomiast ceny skupu ziemniaków oraz żywca rzeźnego wieprzowego i drobiowego. W odniesieniu do września ub. r. odnotowano wzrost cen większości podstawowych produktów roślinnych oraz żywca rzeźnego drobiowego i mleka. Niższe były ceny ziemniaków oraz żywca rzeźnego wieprzowego i wołowego.
- ⇒ W okresie styczeń–wrzesień 2007 r. odnotowano wzrost produkcji sprzedanej przemysłu (licząc w cenach stałych) w stosunku do analogicznego okresu 2006 r.
- ⇒ Produkcja budowlano-montażowa w okresie styczeń–wrzesień br. była wyższa niż przed rokiem.
- ⇒ W okresie styczeń–wrzesień br. odnotowano wzrost sprzedaży detalicznej i hurtowej w odniesieniu do analogicznego okresu ub. r.

Prezentowane w Komunikacie dane:

- o pracujących, zatrudnieniu, wynagrodzeniach oraz o przychodach ze sprzedaży produkcji przemysłu i budownictwa, a także o sprzedaży detalicznej i hurtowej towarów dotyczą podmiotów gospodarczych, w których liczba pracujących przekracza 9 osób,
- o skupie produktów rolnych obejmują skup tylko od producentów z terenu województwa; ceny podano bez podatku VAT,
- o wynikach finansowych przedsiębiorstw dotyczą podmiotów gospodarczych prowadzących księgi rachunkowe (z wyjątkiem przedsiębiorstw rolnictwa, łowiectwa, leśnictwa, rybactwa, pośrednictwa finansowego oraz szkół wyższych), w których liczba pracujących przekracza 49 osób,
- o nakładach inwestycyjnych dotyczą podmiotów gospodarczych prowadzących księgi rachunkowe (bez względu na rodzaj działalności), w których liczba pracujących przekracza 49 osób.

Dane w ujęciu wartościowym wyrażone są w cenach bieżących i stanowią podstawę dla obliczenia wskaźników struktury. Wskaźniki dynamiki zaprezentowano na podstawie wartości w cenach bieżących, z wyjątkiem przemysłu, dla którego wskaźniki dynamiki podano na podstawie wartości w cenach stałych (średnie ceny bieżące 2000 r.).

Liczby względne (wskaźniki, odsetki) wyliczono na podstawie danych bezwzględnych, wyrażonych z większą dokładnością niż podane w tekście i tablicach.

RYNEK PRACY

We wrześniu 2007 r. **przeciętne zatrudnienie w sektorze przedsiębiorstw** w województwie mazowieckim ukształtowało się na poziomie zbliżonym do poprzedniego miesiąca i wyniosło 1247,9 tys. osób. W porównaniu z wrześniem ub. r. zwiększyło się o 5,0%. *W kraju przeciętne zatrudnienie było o 0,2% większe niż przed miesiącem oraz o 4,7% wyższe niż przed rokiem.*

Znaczący wzrost zatrudnienia w stosunku do września 2006 r. odnotowano m.in. w wytwarzaniu i zaopatrywaniu w energię elektryczną, gaz, wodę (o 15,3%), górnictwie (o 12,6%), budownictwie (o 11,5%), handlu i naprawach (o 6,7%), w obsłudze nieruchomości i firm (o 5,7%).

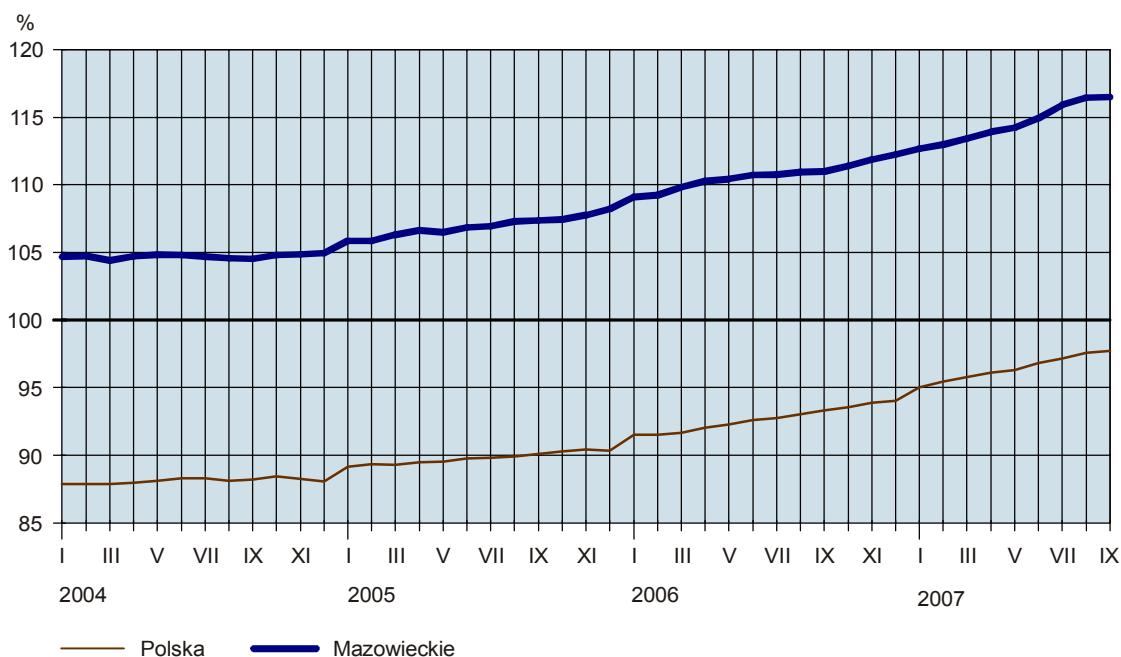
W okresie styczeń–wrzesień br. przeciętne zatrudnienie w sektorze przedsiębiorstw wyniosło 1226,4 tys. osób i było o 4,1% większe od notowanego przed rokiem (*w kraju zwiększyło się o 4,6%*). Wzrost zatrudnienia wystąpił m.in. w sekcjach: górnictwo (o 13,5%), budownictwo (o 10,4%), handel i naprawy (o 5,9%), obsługa nieruchomości i firm (o 5,7%), hotele i restauracje (o 5,6%), wytwarzanie i zaopatrywanie w energię elektryczną, gaz, wodę (o 5,2%), przetwórstwo przemysłowe (o 3,5%), transport, gospodarka magazynowa i łączność (o 1,3%). Spośród działów przetwórstwa przemysłowego o stosunkowo dużym udziale w zatrudnieniu zwiększyło się ono m.in. w produkcji wyrobów z metali (o 11,2%), produkcji maszyn i urządzeń (o 10,2%), produkcji wyrobów gumowych i z tworzyw sztucznych (o 9,1%), produkcji artykułów spożywczych i napojów (o 5,8%). Spadek przeciętnego zatrudnienia odnotowano m.in. w produkcji sprzętu i urządzeń radiowych, telewizyjnych i telekomunikacyjnych (o 15,0%), produkcji wyrobów chemicznych (o 7,6%), w produkcji odzieży i wyrobów futrzarskich (o 2,7%).

W okresie styczeń–wrzesień br. przeciętne zatrudnienie w sektorze publicznym wyniosło 328,4 tys. osób i było o 0,4% mniejsze niż przed rokiem, natomiast w sektorze prywatnym zwiększyło się o 5,9% i wyniosło 898,0 tys. osób.

W porównaniu z okresem styczeń–wrzesień ub. r., w strukturze zatrudnienia zwiększył się udział sektora prywatnego (z 72,0% do 73,2%), a zmniejszył się sektora publicznego (z 28,0% do 26,8%).

DYNAMIKA PRZECIĘTNEGO ZATRUDNIENIA W SEKTORZE PRZEDSIĘBIORSTW

(przeciętne miesięczne 2000 = 100)



W końcu września 2007 r. **liczba bezrobotnych zarejestrowanych** w urzędach pracy województwa mazowieckiego wyniosła 228,2 tys. osób i była mniejsza o 6,1 tys. osób (o 2,6%) niż w końcu sierpnia br. oraz o 66,2 tys. (o 22,5%) niż we wrześniu 2006 r.

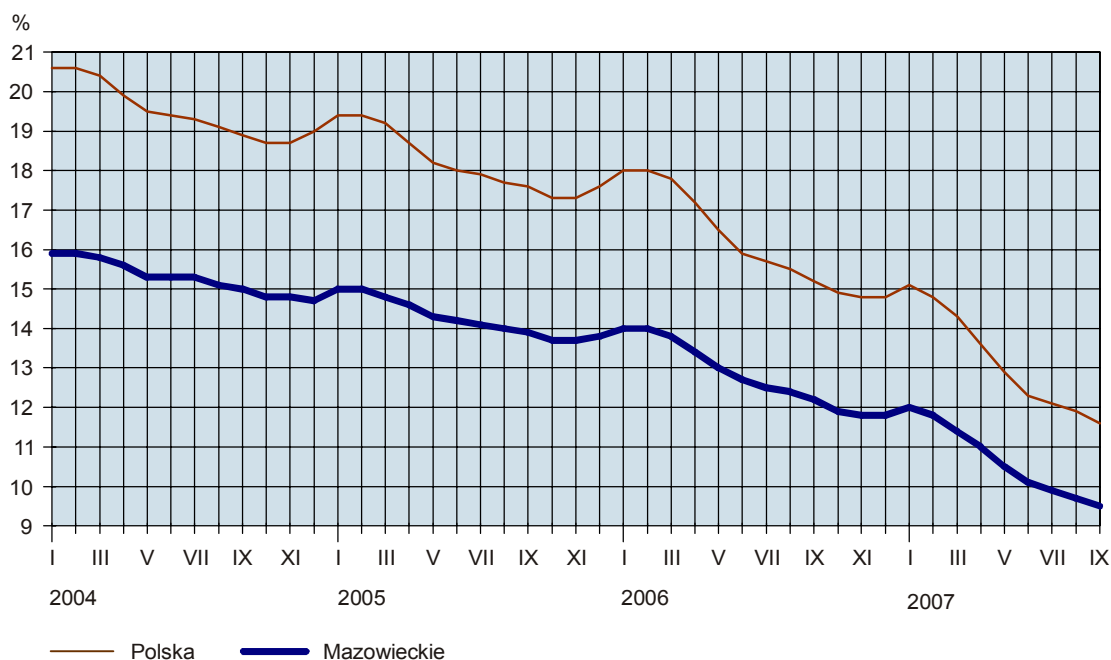
Z ogólnej liczby bezrobotnych:

- 54,4% stanowiły kobiety (przed rokiem — 52,7%),
- 43,7% to mieszkańcy wsi (przed rokiem — 42,7%),
- 74,6% stanowiły osoby poprzednio pracujące (w roku ubiegłym — 73,6%),
- 86,9% nie posiadało prawa do zasiłku (przed rokiem — 87,6%).

Stopa bezrobocia rejestrowanego w województwie ukształtowała się na poziomie 9,5% i była mniejsza o 0,2 pkt % niż w sierpniu br. i o 2,7 pkt % mniejsza niż we wrześniu 2006 r. *Wskaźnik krajowy wyniósł 11,6% i był niższy o 0,3 pkt % niż przed miesiącem oraz o 3,6 pkt % niższy niż przed rokiem.*

STOPA BEZROBOCIA REJESTROWANEGO

Stan w końcu miesiąca



W województwie nadal występuje duże terytorialne zróżnicowanie stopy bezrobocia. Najwyższą stopę bezrobocia odnotowano w powiatach szydłowieckim (33,2%) i radomskim (28,0%), a najniższą w m.st. Warszawie (3,4%) i powiecie grodziskim (4,8%).

W okresie styczeń–wrzesień br. w urzędach pracy **zarejestrowano** 194,9 tys. osób bezrobotnych (w analogicznym okresie ub. r. 210,0 tys.). Wśród nowo zarejestrowanych największą grupę stanowiły osoby rejestrujące się po raz kolejny — 76,7% (przed rokiem 73,2%). Udział osób zwolnionych z przyczyn dotyczących zakładu pracy w ogólnej liczbie nowo zarejestrowanych wyniósł 2,7% (przed rokiem 3,1%). Osoby do-

tychczas niepracujące stanowiły 31,8%, a zamieszkałe na wsi — 40,3% ogółu nowo zarejestrowanych bezrobotnych (przed rokiem odpowiednio 33,8% i 38,5%).

W okresie styczeń–wrzesień br. z ewidencji urzędów pracy **wyrejestrowano** 252,3 tys. osób bezrobotnych (w analogicznym okresie ub. r. 248,2 tys.). Z ogólnej liczby wyrejestrowanych 41,1% podjęło pracę, a 33,3% utraciło status bezrobotnego w wyniku niepotwierdzenia gotowości do podjęcia pracy (przed rokiem odpowiednio 45,4% i 32,0%).

We wrześniu br. w urzędach pracy zarejestrowano 23,2 tys. bezrobotnych, a wyrejestrowano 29,3 tys. (we wrześniu ub. r. odpowiednio 26,0 tys. i 31,1 tys.).

W końcu września 2007 r. udział wybranych kategorii osób będących w szczególnej sytuacji na rynku pracy w ogólnej liczbie bezrobotnych kształtował się następująco:

- bezrobotni do 25 roku życia — 18,3% (przed rokiem — 20,5%),
- bezrobotni powyżej 50 roku życia — 23,1% (w roku ubiegłym — 20,4%),
- długotrwale bezrobotni — 65,5% (przed rokiem — 66,4%),
- bez kwalifikacji zawodowych — 31,8% (w roku ubiegłym — 29,9%).

W okresie styczeń–wrzesień br. do urzędów pracy zgłoszono 101,2 tys. ofert zatrudnienia (w analogicznym okresie ub. r. 85,2 tys.). Spośród wszystkich ofert: 15,3% dotyczyło stażu, 5,5% — przygotowania zawodowego w miejscu pracy, a 2,0% — skierowanych było do osób niepełnosprawnych (przed rokiem odpowiednio: 17,1%, 5,6% i 2,4%).

Liczba ofert zgłoszonych do urzędów pracy we wrześniu br. wyniosła 11,6 tys. (we wrześniu ub. r. 11,9 tys.), a na 1 ofertę pracy w końcu miesiąca przypadało 42 bezrobotnych (we wrześniu ub. r. 46).

Z danych urzędów pracy wynika, że według stanu w końcu września br. 15 zakładów pracy zapowiedziało zwolnienie w najbliższym czasie 1,1 tys. pracowników (przed rokiem odpowiednio 20 zakładów, 1,6 tys. pracowników).

WYNAGRODZENIA

Przeciętne miesięczne wynagrodzenie brutto w sektorze przedsiębiorstw w województwie mazowieckim we wrześniu 2007 r. wyniosło 3516,73 zł i było i było wyższe o 0,2% niż przed miesiącem i o 7,7% niż przed rokiem. *W kraju przeciętne miesięczne wynagrodzenie brutto w sektorze przedsiębiorstw wyniosło 2858,83 zł, co oznacza spadek w stosunku do sierpnia br. o 0,9%, a w odniesieniu do września 2006 r. wzrost o 9,5%.*

W porównaniu z wrześniem 2006 r. wzrost przeciętnych wynagrodzeń odnotowano we wszystkich sekcjach sektora przedsiębiorstw, w tym znaczący w górnictwie (o 16,8%), budownictwie (o 16,6%), wytwarzaniu i zaopatrywaniu w energię elektryczną, gaz, wodę (o 11,4%), obsłudze nieruchomości i firm (o 8,8%), handlu i naprawach (o 7,9%), hotelach i restauracjach (o 7,8%) oraz w przetwórstwie przemysłowym (o 7,2%).

W okresie styczeń–wrzesień br. przeciętne miesięczne wynagrodzenie brutto w sektorze przedsiębiorstw wyniosło 3498,91 zł i było 7,5% większe niż w analogicznym okresie ub. r. *(w kraju 2814,36 zł; większe o 8,9%)*. Wzrost przeciętnych wynagrodzeń zanotowano m.in. w sekcjach: górnictwo (o 20,6%), budownictwo

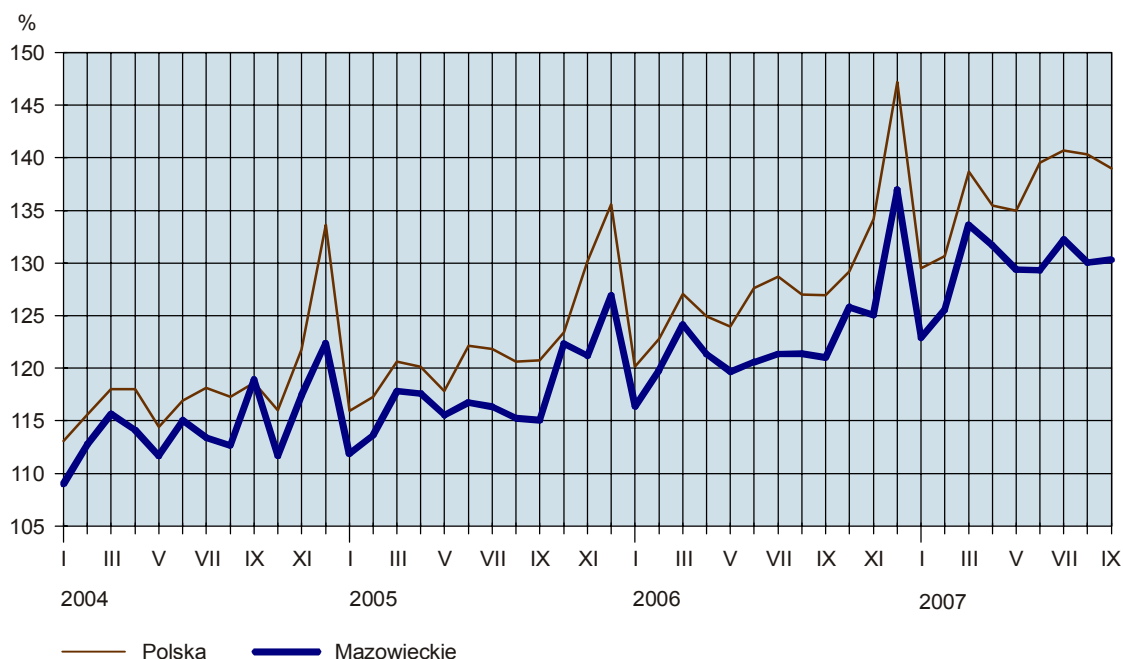
(o 14,5%), przetwórstwo przemysłowe (o 7,8%), wytwarzanie i zaopatrywanie w energię elektryczną, gaz, wodę (o 7,6%), hotele i restauracje (o 7,2%), transport, gospodarka magazynowa i łączność (o 7,1%), handel i naprawy (o 7,0%), obsługa nieruchomości i firm (o 6,6%). Spośród działów przetwórstwa przemysłowego o stosunkowo dużym udziale w zatrudnieniu wzrost przeciętnych wynagrodzeń odnotowano m.in. w produkcji wyrobów gumowych i z tworzyw sztucznych (o 13,4%), produkcji artykułów spożywczych i napojów (o 9,8%), produkcji odzieży i wyrobów futrzarskich (o 7,5%), produkcji wyrobów z metali (o 7,3%), produkcji maszyn i urządzeń (o 5,5%), produkcji wyrobów chemicznych (o 3,8%), w działalności wydawniczej; poligrafii i reprodukcji zapisanych nośników informacji (o 3,5%). Spadek przeciętnego wynagrodzenia zanotowano w produkcji sprzętu i urządzeń radiowych, telewizyjnych i telekomunikacyjnych (o 3,2%).

Przeciętne miesięczne wynagrodzenie brutto w sektorze publicznym w okresie styczeń–wrzesień br. wyniosło 2983,83 zł (o 7,9% więcej niż przed rokiem), a w sektorze prywatnym — 3687,26 zł (wzrost o 7,1%).

Czas faktycznie przepracowany w sektorze przedsiębiorstw w okresie styczeń–wrzesień br. wyniósł 1587,2 mln godzin, tj. o 1,6% więcej niż w analogicznym okresie ub. r. Przeciętne wynagrodzenie godzinowe w tym okresie wyniosło 24,33 zł i było o 10,2% większe niż przed rokiem.

DYNAMIKA PRZECIĘTNEGO MIESIĘCZNEGO WYNAGRODZENIA BRUTTO W SEKTORZE PRZEDSIĘBIORSTW

(przeciętne miesięczne 2000 = 100)



MIESZKANIA

Według wstępnych danych¹, we wrześniu 2007 r. **oddano do użytkowania** 3104 mieszkania, tj. o 66,6% więcej (w kraju o 63,8% więcej) niż przed rokiem. Najwięcej mieszkań przekazali inwestorzy budujący na sprzedaż lub wynajem — 2043 (65,8% ogólnej liczby oddanych mieszkań) oraz inwestorzy indywidualni — 801 mieszkań (25,8%).

¹ Dane meldunkowe – mogą ulec zmianie po opracowaniu sprawozdań kwartalnych.

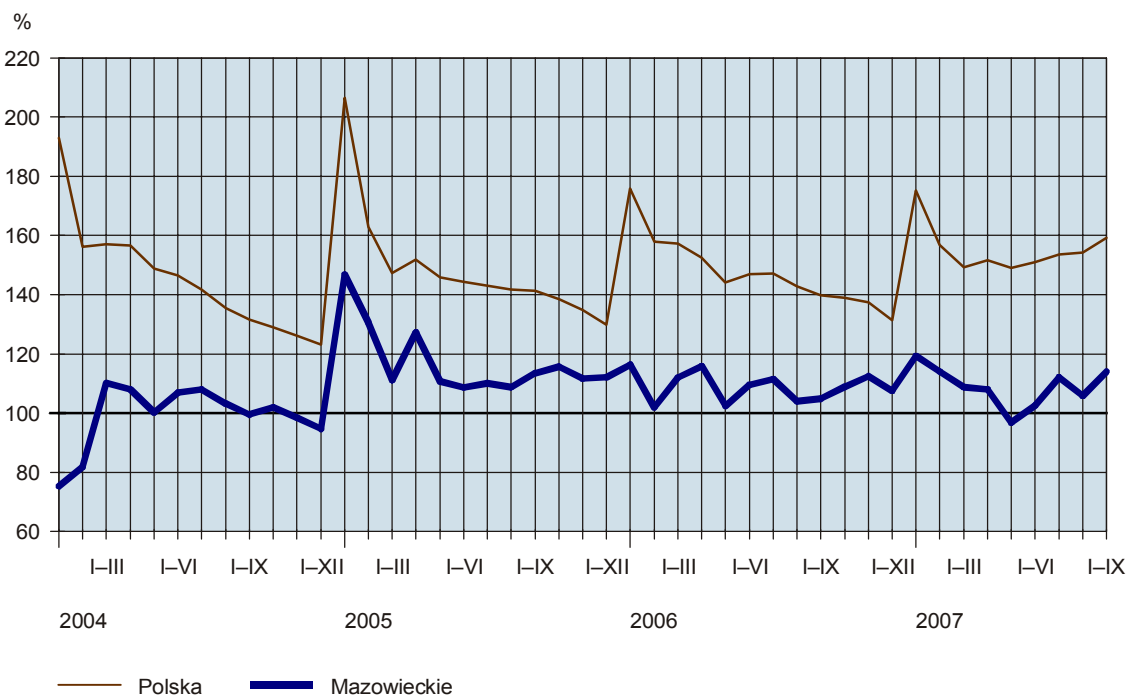
W okresie styczeń–wrzesień br. oddano do użytkowania 18834 mieszkania, tj. o 8,7% więcej (*w kraju o 13,9% więcej*) niż w analogicznym okresie ub. r. Najwięcej mieszkań przekazali inwestorzy budujący na sprzedaż lub wynajem — 9303 oraz inwestorzy indywidualni — 7528. Przed rokiem w tych formach budownictwa oddano odpowiednio 8138 i 6660 mieszkań. W budownictwie spółdzielczym przekazano 1531 mieszkań (rok wcześniej 1751), w budownictwie komunalnym — 263 mieszkania (przed rokiem 314), w budownictwie społecznym czynszowym — 190 mieszkań (437 przed rokiem), a w budownictwie zakładowym — 19 mieszkań (rok wcześniej 22).

Przeciętna powierzchnia użytkowa 1 mieszkania przekazanego do użytkowania w okresie styczeń–wrzesień br. wyniosła 98,6 m² (o 0,8 m² więcej niż przed rokiem), w tym w budownictwie indywidualnym — 148,5 m² (o 0,3 m² więcej).

W okresie styczeń–wrzesień br. **rozpoczęto budowę** 34602 mieszkań (o 46,1% więcej niż w analogicznym okresie ub. r.), a starostwa powiatowe wydały **pozwolenia na budowę** 43787 nowych mieszkań (o 54,8% więcej), w tym 15493 w budynkach realizowanych przez inwestorów indywidualnych.

DYNAMIKA MIESZKAŃ ODDANYCH DO UŻYTKOWANIA

(analogiczny okres 2000 = 100)



PODMIOTY GOSPODARKI NARODOWEJ

W województwie mazowieckim w końcu września br. w rejestrze REGON zarejestrowanych było 622395 **podmiotów gospodarki narodowej** (bez rolników indywidualnych). W porównaniu ze stanem w końcu czerwca 2007 r. liczba podmiotów zwiększyła się o 1,0%, a w porównaniu ze stanem w końcu września 2006 r. — o 2,7%.

Podmioty gospodarki narodowej **sektora prywatnego** (608225) stanowiły 97,7% wszystkich podmiotów w rejestrze. Wśród nich dominowały osoby fizyczne prowadzące działalność gospodarczą (450769), stanowiąc 74,1% ogólnej liczby podmiotów tego sektora.

Najwięcej podmiotów zajmowało się handlem i naprawami — 193769 (31,1% ogółu), obsługą nieruchomości i firm — 119600 (19,2%), przetwórstwem przemysłowym — 62340 (10,0%), budownictwem — 61213 (9,8%).

Największa liczba zarejestrowanych podmiotów była w m.st. Warszawie — 310917 (50,0%), m. Radomiu — 24500 (3,9%), w powiecie pruszkowskim — 22130 (3,6%) i wołomińskim — 21998 (3,5%). Z ogólnej liczby podmiotów 58,0% ma siedzibę w miastach na prawach powiatu.

W okresie styczeń–wrzesień br. **zarejestrowano** 35992 nowe podmioty, natomiast 23200 podmiotów **zrezygnowało** z prowadzenia działalności gospodarczej.

ROLNICTWO

Warunki agrometeorologiczne we wrześniu br. na obszarze województwa mazowieckiego były korzystne dla rolnictwa. Przebieg pogody umożliwił wykonanie prac polowych związanych z siewem zbóż ozimych oraz zbiorem ziemniaków i innych płodów rolnych. Dostateczne uwilgotnienie gleby i ilość ciepła wpłynęły na równomierne wschody i dobry stan plantacji roślin ozimych. Pod koniec września wykonywano jeszcze ostatnie siewy pszenicy, żyta, pszenżyta i mieszanek zbożowych ozimych oraz wykopki ziemniaków. Rozpoczęto prace przy zbiorze buraków cukrowych.

Według danych meldunkowych² w okresie lipiec–wrzesień br. **skup zbóż podstawowych** konsumpcyjnych i paszowych (łącznie z mieszanekami zbożowymi) wyniósł 46,9 tys. t i był o 28,9% mniejszy niż przed rokiem. Pszenicy skupiono 37,3 tys. t, tj. o 31,9% mniej niż w analogicznym okresie ub. r., a żyta — 5,0 tys. t, tj. mniej o 29,0%. We wrześniu br. skup zbóż wyniósł 17,9 tys. t i był mniejszy zarówno w porównaniu z poprzednim miesiącem (o 6,6%), jak i z analogicznym okresem ub. r. (o 46,9%). Pszenicy skupiono 14,5 tys. t, tj. o 8,5% mniej niż w sierpniu br. i o 52,3% mniej niż przed rokiem, a żyta — 1,7 tys. t, tj. odpowiednio mniej o 8,9% i o 34,3%.

We wrześniu 2007 r. **ceny pszenicy** w skupie (średnio 82,69 zł/dt) wzrosły o 24,2% w porównaniu z poprzednim miesiącem i o 50,9% w odniesieniu do analogicznego okresu ub. r. Na targowiskach za 1 dt pszenicy płacono 80,78 zł, tj. więcej o 13,5% niż przed miesiącem i o 33,2% niż we wrześniu ub. r.

Średnie ceny skupu **żyta** (68,92 zł/dt) były wyższe o 22,8% niż przed miesiącem i o 39,6% niż przed rokiem. W obrocie targowiskowym ceny żyta (średnio 69,60 zł/dt) wzrosły o 17,7% w porównaniu z poprzednim miesiącem i o 58,7% w odniesieniu do analogicznego okresu ub. r.

We wrześniu br. za **ziemniaki** w skupie płacono 26,46 zł/dt, tj. mniej o 25,7% niż przed miesiącem i o 31,8% niż w tym samym okresie ub. r. Ceny ziemniaków jadalnych na targowiskach (średnio 56,16 zł/dt) kształtowały się na poziomie o 46,5% niższym niż przed rokiem.

W okresie styczeń–wrzesień br. skup **żywca rzeźnego**³ (w przeliczeniu na mięso) był o 3,5% większy niż w analogicznym okresie ub. r., w tym żywca wołowego (z cielęcym) skupiono więcej o 7,2%, drobiowego — więcej o 9,2%, a wieprzowego — mniej o 2,8%. We wrześniu br. skupiono ogółem 19,0 tys. t żywca rzeźnego (w przeliczeniu na mięso), tj. o 12,4% mniej niż w poprzednim miesiącu i o 9,5% mniej niż przed rokiem. Żywca drobiowego skupiono 10,1 tys. t (o 5,0% więcej niż we wrześniu ub. r.), wieprzowego — 7,2 tys. t (o 24,2% mniej), a wołowego (z cielęcym) — 1,6 tys. t (o 7,9% mniej).

Ceny żywca wieprzowego w skupie we wrześniu 2007 r. (średnio 4,04 zł/kg) obniżyły się w porównaniu z poprzednim miesiącem, jak i z wrześniem ub. r. o 1,4%. Na targowiskach za 1 kg żywca wieprzowego płacono średnio 3,94 zł, tj. mniej o 0,5% niż przed miesiącem i o 2,2% niż przed rokiem.

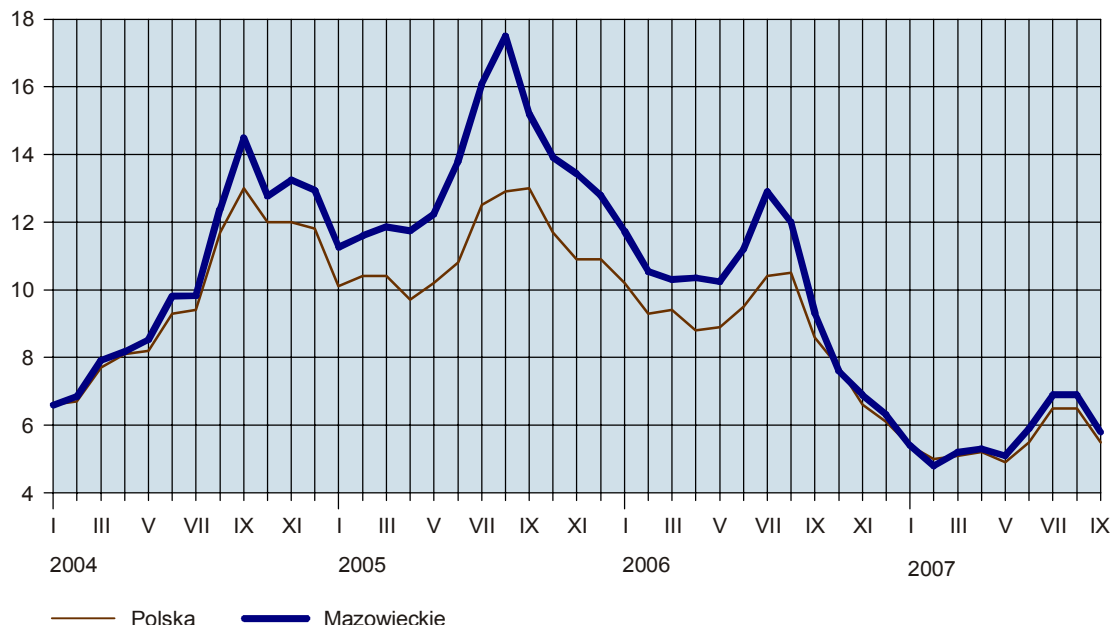
² Bez skupu realizowanego przez osoby fizyczne.

³ Wołowego, cielęcego, wieprzowego, baraniego, końskiego i drobiowego.

W porównaniu z sierpniem, we wrześniu br., pogorszyła się relacja cen skupu żywca wieprzowego do targowiskowych cen żyta (odpowiednio z 6,9 do 5,8). Za prosię do chowu w obrocie targowiskowym we wrześniu br. płacono średnio 82 zł/szt, tj. mniej o 4,2% niż przed miesiącem i o 15,7% niż rok wcześniej.

RELACJA CEN SKUPU^a ŻYWCA WIEPRZOWEGO DO CEN TARGOWISKOWYCH ŻYTA

(za 1 kg)



a Ceny bieżące bez VAT.

We wrześniu 2007 r. ceny skupu **żywca wołowego** (średnio 4,10 zł/kg) wzrosły w stosunku do poprzedniego miesiąca o 2,5%, a w odniesieniu do analogicznego okresu ub. r. obniżyły się o 1,8%.

Ceny skupu **drobiu rzeźnego** obniżyły się do poziomu 3,40 zł/kg, tj. o 2,6% w odniesieniu do poprzedniego miesiąca, ale były o 25,6% wyższe w stosunku do września 2006 r.

Od okresie styczeń–wrzesień br. skup **mleka** wyniósł 1276,2 mln l i w porównaniu z analogicznym okresem ub. r. był mniejszy o 1,2%. We wrześniu br. skupiono 140,6 mln l mleka, tj. mniej o 9,2% niż przed miesiącem i o 7,8% niż we wrześniu ub. r. Za 1 hl mleka płacono średnio 111,67 zł, tj. więcej o 6,9% niż przed miesiącem i o 24,6% niż przed rokiem.

PRZEMYSŁ I BUDOWNICTWO

We wrześniu 2007 r. **produkcja sprzedana przemysłu** ukształtowała się na poziomie 15121,8 mln zł (w bieżących cenach bazowych) i była (w cenach stałych) wyższa o 2,6% (*w kraju o 5,5%*) w stosunku do sierpnia br. oraz wyższa o 3,1% (*w kraju o 5,2%*) w odniesieniu do września 2006 r.

W porównaniu z wrześniem ub. r. wzrost produkcji sprzedanej (w cenach stałych) odnotowano we wszystkich sekcjach przemysłu: w górnictwie — o 26,1%, w przetwórstwie przemysłowym — o 3,4%, w wytwarzaniu i zaopatrywaniu w energię elektryczną, gaz, wodę — o 1,2%.

W okresie styczeń–wrzesień br. produkcja sprzedana przemysłu wyniosła 128768,8 mln zł (w bieżących cenach bazowych) i była (w cenach stałych) wyższa o 5,3% (*w kraju o 9,8%*) od osiągniętej w analogicznym okresie ub. r. Wzrost produkcji odnotowano w górnictwie (o 26,2%) oraz w przetwórstwie przemysłowym (o 8,2%), a spadek — w wytwarzaniu i zaopatrywaniu w energię elektryczną, gaz, wodę (o 7,5%). Wśród działów zaliczanych do przetwórstwa przemysłowego znaczący wzrost sprzedaży zanotowano m.in. w produkcji pojazdów samochodowych, przyczep i naczep (o 52,1%), produkcji wyrobów z pozostałych surowców niemetalicznych (o 44,5%), produkcji maszyn i aparatury elektrycznej (o 34,1%). Wysoki wzrost odnotowano także w produkcji artykułów spożywczych i napojów (o 20,3%), produkcji maszyn i urządzeń (o 18,2%), produkcji wyrobów z metali (o 17,2%), produkcji wyrobów gumowych i z tworzyw sztucznych (o 16,7%), produkcji instrumentów medycznych, precyzyjnych i optycznych, zegarów i zegarków (o 16,5%), produkcji masy włóknistej oraz papieru (o 12,9%). Największy spadek sprzedaży wystąpił w produkcji sprzętu i urządzeń radiowych, telewizyjnych i telekomunikacyjnych (o 26,6%).

W porównaniu z okresem styczeń–wrzesień ub. r., w strukturze produkcji sprzedanej przemysłu (w bieżących cenach bazowych) wzrósł udział przetwórstwa przemysłowego (z 80,2% do 81,6%), a zmniejszył się wytwarzania i zaopatrywania w energię elektryczną, gaz, wodę (z 19,7% do 18,3%). Udział górnictwa pozostał na tym samym poziomie (0,1%).

Wydajność pracy, mierzona produkcją sprzedaną na 1 zatrudnionego w przemyśle, w okresie styczeń–wrzesień br. wyniosła 369,6 tys. zł (w bieżących cenach bazowych) i była — licząc w cenach stałych — o 1,6% wyższa niż przed rokiem.

Produkcja sprzedana budownictwa w województwie mazowieckim we wrześniu 2007 r. wyniosła 3711,9 mln zł (w cenach bieżących) i była o 4,1% wyższa niż w sierpniu br. oraz o 4,7% wyższa niż we wrześniu 2006 r.

W okresie styczeń–wrzesień br. produkcja sprzedana budownictwa osiągnęła wartość 26135,5 mln zł, tj. o 33,4% większą w odniesieniu do analogicznego okresu ub. r.

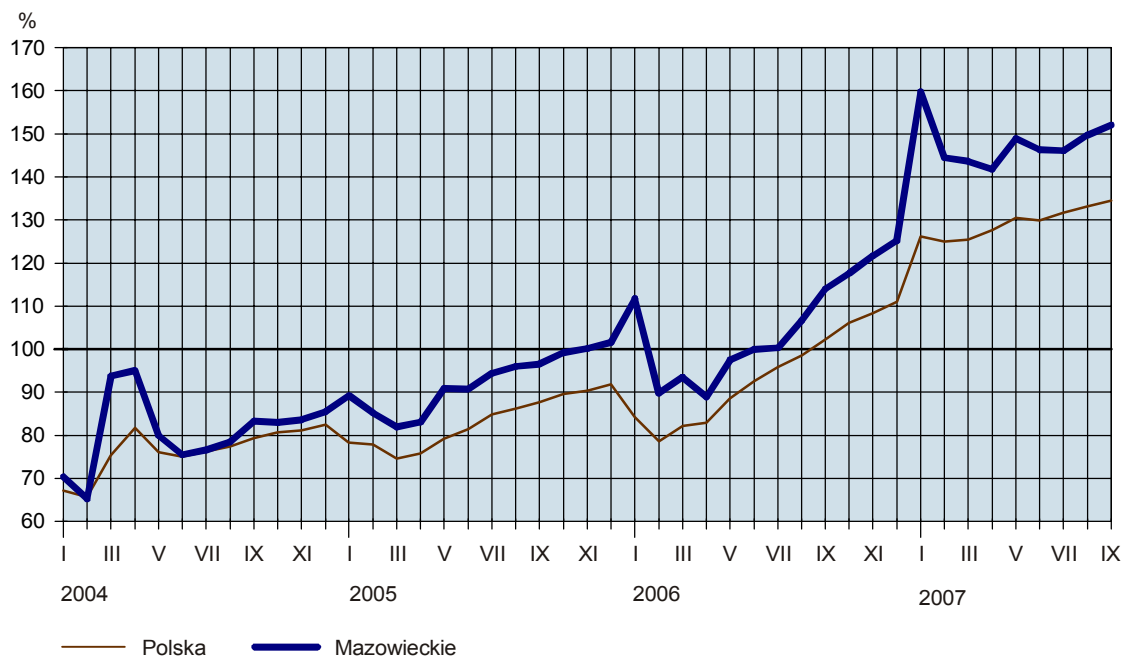
Produkcja budowlano-montażowa we wrześniu br. wyniosła 1529,2 mln zł (w cenach bieżących) i była mniejsza o 6,3% niż przed miesiącem i o 0,4% większa niż we wrześniu ub. r.

W okresie styczeń–wrzesień br. produkcja budowlano-montażowa ukształtowała się na poziomie 11181,0 mln zł i stanowiła 42,8% produkcji sprzedanej budownictwa (przed rokiem 43,5%). W stosunku do analogicznego okresu ub. r. produkcja budowlano-montażowa zwiększyła się o 31,1%. Wzrost produkcji odnotowano w przedsiębiorstwach przygotowujących teren pod budowę (o 69,8%), w podmiotach zajmujących się wznoszeniem budynków i budowli; inżynierią lądową i wodną (o 33,1%) oraz w przedsiębiorstwach wykonujących instalacje budowlane (o 20,2%). Spadek produkcji wystąpił w przedsiębiorstwach zajmujących się robotami budowlanymi wykończeniowymi (o 51,1%).

W porównaniu z okresem styczeń–wrzesień ub. r., w produkcji budowlano-montażowej zwiększył się udział robót o charakterze inwestycyjnym (z 53,3% do 60,6%).

Wydajność pracy, mierzona produkcją sprzedaną na 1 zatrudnionego w budownictwie, w okresie styczeń–wrzesień br. wyniosła 370,4 tys. zł i była o 20,9% wyższa niż przed rokiem.

DYNAMIKA PRODUKCJI SPRZEDANEJ BUDOWNICTWA (analogiczny okres 2000 = 100)



HANDEL

Sprzedaż detaliczna zrealizowana przez przedsiębiorstwa handlowe i niehandlowe województwa mazowieckiego we wrześniu 2007r. osiągnęła wartość 10765,3 mln zł (w cenach bieżących) i była o 0,5% niższa niż w sierpniu br., ale o 14,7% większa niż we wrześniu 2006 r.

W okresie styczeń–wrzesień br., w porównaniu z analogicznym okresem ub. r., sprzedaż detaliczna zwiększyła się o 16,5% i zamknęła się kwotą 89320,0 mln zł. W stosunku do ub. r. znacząco wzrosła m.in. sprzedaż prasy i książek (o 41,9%), włókna, odzieży, obuwia (o 40,3%), pojazdów samochodowych, motocykli, części (o 39,4%), mebli, sprzętu rtv i agd (o 21,7%).

Sprzedaż hurtowa w przedsiębiorstwach handlowych województwa mazowieckiego we wrześniu 2007 r. wyniosła 19268,1 mln zł (w cenach bieżących) i była większa o 0,8% w stosunku do poprzedniego miesiąca oraz o 17,5% większa w odniesieniu do września ub. r.

W okresie styczeń–wrzesień 2007 r. przedsiębiorstwa handlowe zrealizowały sprzedaż hurtową o wartości 163445,4 mln zł, tj. o 21,3% większej niż przed rokiem.

Sprzedaż hurtowa w przedsiębiorstwach handlu hurtowego we wrześniu br. ukształtowała się na poziomie o 1,6% wyższym od notowanego przed miesiącem i o 8,5% wyższym niż we wrześniu ub. r.

W okresie styczeń–wrzesień br., w porównaniu z analogicznym okresem 2006 r., sprzedaż hurtowa w przedsiębiorstwach handlu hurtowego zwiększyła się o 9,4%, a największy wzrost dotyczył sprzedaży żywności (o 27,1%), wyrobów włókienniczych, odzieży i obuwia (o 26,3%), sprzętu agd i rtv oraz artykułów użytku domowego (o 25,8%).

WYBRANE DANE O WOJEWÓDZTWIE MAZOWIECKIM

WYSZCZEGÓLNIENIE A – 2006 r. B – 2007 r.	I	II	III	IV	V	VI	VII	VIII	IX	X	XI	XII
Ludność ^a (w tys. osób)	A .	.	5160,8 5174,4	.	.	5164,6 5178,5	.	.	5170,6	.	.	5171,7
Bezrobotni zarejestrowani ^a (w tys. osób)	A 341,3	341,3	337,3	326,1	315,4	306,4	302,9	299,5	294,4	287,1	285,1	285,6
Stopa bezrobocia ^{ab} (w %).....	A 291,8	288,0	278,2	265,6	253,5	243,4	238,4	234,3	228,2	228,2	228,2	228,2
Oferty pracy (w ciągu miesiąca).....	A 14,0	14,0	13,8	13,4	13,0	12,7	12,5	12,4	12,2	11,9	11,8	11,8*
Liczba bezrobotnych na 1 ofertę pracy ^a	B 12,0	11,8*	11,4*	11,0	10,5	10,1*	9,9*	9,7*	9,5	9,5	9,5	9,5
Przeciętne zatrudnienie w sektorze przedsiębiorstw ^c (w tys. osób)	A 6315	7381	10145	9960	10487	9927	8868	10267	11897	11179	7556	4927
poprzedni miesiąc = 100	B 10506	8320	12371	12174	11602	14067	9953	10596	11641	11179	7556	4927
analogiczny miesiąc poprzedniego roku = 100	A 130	110	91	79	72	67	71	47	46	51	68	107
Przeciętne wynagrodzenia miesięczne brutto w sektorze przedsiębiorstw ^c (w zł)	B 46	57	43	40	40	28	42	37	42	42	42	42
poprzedni miesiąc = 100	A 1168,8	1170,2	1176,6	1181,3	1183,0	1186,2	1186,6	1188,5	1188,9	1193,4	1198,4	1202,3
analogiczny miesiąc poprzedniego roku = 100	B 1207,0	1210,2	1215,0	1220,3	1223,6	1231,3	1241,8	1247,5	1247,9	1247,9	1247,9	1247,9
Przeciętne wynagrodzenia miesięczne brutto w sektorze przedsiębiorstw ^c (w zł)	A 100,8	100,1	100,5	100,4	100,1	100,3	100,0	100,2	100,0	100,4	100,4	100,3
poprzedni miesiąc = 100	B 100,4	100,3	100,4	100,4	100,3	100,6	100,9	100,5	100,0	100,4	100,4	100,3
analogiczny miesiąc poprzedniego roku = 100	A 103,1	103,2	103,3	103,4	103,7	103,6	103,6	103,4	103,4	103,7	103,8	103,7
Przeciętne wynagrodzenia miesięczne brutto w sektorze przedsiębiorstw ^c (w zł)	B 103,3	103,4	103,3	103,3	103,4	103,8	104,7	105,0	105,0	105,0	105,0	105,0
poprzedni miesiąc = 100	A 3140,48	3233,10	3350,73	3275,11	3229,78	3254,56	3274,98	3276,22	3266,30	3395,55	3375,11	3696,42
analogiczny miesiąc poprzedniego roku = 100	B 3317,22	3388,79	3606,20	3554,07	3491,78	3490,29	3568,88	3509,59	3516,73	3516,73	3516,73	3516,73
poprzedni miesiąc = 100	A 91,7	102,9	103,6	97,7	98,6	100,8	100,6	100,0	99,7	104,0	99,4	109,5
analogiczny miesiąc poprzedniego roku = 100	B 89,7	102,2	106,4	98,6	98,2	100,0	102,3	98,3	100,2	102,8	103,2	107,9
Mieszkania oddane do użytkowania (od początku roku)	A 104,0	105,4	105,4	103,2	103,6	103,3	104,3	105,3	105,2	102,8	103,2	107,9
analogiczny okres poprzedniego roku = 100	B 105,6	104,8	107,6	108,5	108,1	107,2	109,0	107,1	107,7	102,8	103,2	107,9
Nakłady inwestycyjne ^d (w tys. zł; ceny bieżące)	A 2169	3632	6075	8190	9587	11712	14122	15459	17322	19962	23325	27090
analogiczny okres poprzedniego roku = 100	B 2223	4064	5902	7641	9058	10965	14198	15730	18834	19962	23325	27090
Nakłady inwestycyjne ^d (w tys. zł; ceny bieżące)	A 79,3	78,1	100,7	91,0	92,6	100,8	101,3	95,6	92,4	94,2	100,7	95,9
analogiczny okres poprzedniego roku = 100	B 102,5	111,9	97,2	93,3	94,5	93,6	100,5	101,8	108,7	94,2	100,7	95,9
Nakłady inwestycyjne ^d (w tys. zł; ceny bieżące)	A	9527917	.	.	16480914	.	.	28333177
analogiczny okres poprzedniego roku = 100	B	12857532
Nakłady inwestycyjne ^d (w tys. zł; ceny bieżące)	A	113,4	.	.	120,1	.	.	125,1
analogiczny okres poprzedniego roku = 100	B	134,9

a Stan w końcu okresu. b Udział zarejestrowanych bezrobotnych w cywilnej ludności aktywnej zawodowo. c W przedsiębiorstwach z większą od 9 liczbą pracujących. d W przedsiębiorstwach z większą od 49 liczbą pracujących; dane są prezentowane narastająco.

* Dane zostały zmienione w stosunku do już opublikowanych.

WYBRANE DANE O WOJEWÓDZTWIE MAZOWIECKIM (cd.)

WYSZCZEGÓLNIENIE A – 2006 r. B – 2007 r.	I	II	III	IV	V	VI	VII	VIII	IX	X	XI	XII
Produkcja sprzedana przemysłu ^a (w cenach stałych):												
poprzedni miesiąc = 100	A 91,9	99,6	110,2	92,0	104,7	98,8	94,6	104,2	109,6	109,3	97,1	93,2
B	97,4	96,4	113,0	91,0	100,2	99,5	100,0	104,3	102,6			
analogiczny miesiąc poprzedniego roku = 100	A 115,3	118,3	114,7	109,0	119,1	112,8	115,4	110,3	112,5	120,1	112,3	103,4
B	109,1	105,2	108,0	107,4	102,6	103,7	109,5	110,5	103,1			
Produkcja budowlano-montażowa ^a (w cenach bieżących):												
poprzedni miesiąc = 100	A 29,2	127,4	119,4	120,6	129,0	131,9	71,0	132,2	130,3	106,0	78,8	130,3
B	49,0	100,5	115,7	118,9	110,2	114,8	104,7	109,6	93,7			
analogiczny miesiąc poprzedniego roku = 100	A 94,0	129,1	115,2	97,3	93,2	116,5	80,9	126,8	143,1	156,6	131,0	121,3
B	203,6	160,6	155,7	153,5	131,1	114,1	168,3	139,6	100,4			
Sprzedaż detaliczna towarów ^a (w cenach bieżących):												
poprzedni miesiąc = 100	A 67,7	97,2	120,2	103,5	100,0	102,6	100,0	101,2	103,8	101,9	96,0	131,9
B	69,8	96,8	119,2	103,2	101,5	103,1	101,4	101,4	99,5			
analogiczny miesiąc poprzedniego roku = 100	A 108,8	112,2	114,1	113,8	113,1	111,0	110,8	111,2	116,5	111,8	111,6	113,7
B	117,2	116,7	115,7	115,4	117,2	117,7	119,3	119,6	114,7			
Wskaźnik cen:												
towarów i usług konsumpcyjnych ^b :												
analogiczny okres poprzedniego roku = 100	A .	.	100,8	.	.	101,0	.	.	101,5	.	.	101,2
B	.	.	101,7	.	.	102,1	.	.	.			
skupu ziarna zbóż:												
poprzedni miesiąc = 100	A 101,7	104,1	102,0	99,5	101,8	74,9	94,9	114,8	123,9	99,5	103,7	106,3
B	108,9	99,5	98,5	96,5	101,2	97,1	91,7	118,9	123,4			
analogiczny miesiąc poprzedniego roku = 100	A 90,4	94,1	96,4	102,9	105,6	76,1	97,0	129,9	151,1	148,5	153,3	162,3
B	173,7	166,0	160,4	155,4	154,6	149,5	144,4	149,6	149,0			

a W przedsiębiorstwach z większą od 9 liczbą pracujących. b W kwartale.

WYBRANE DANE O WOJEWÓDZTWIE MAZOWIECKIM (dok.)

WYSZCZEGÓLNIENIE A – 2006 r. B – 2007 r.		I	II	III	IV	V	VI	VII	VIII	IX	X	XI	XII
Wskaźnik cen (dok.):													
skupu żywca rzeźnego wołowego:													
poprzedni miesiąc = 100	A	102,7	102,8	103,2	100,6	100,3	102,2	92,9	100,1	103,7	94,0	99,1	101,4
	B	102,0	104,0	98,9	98,5	95,8	100,7	99,5	102,2	102,5			
analogiczny miesiąc poprzedniego roku = 100	A	104,1	100,7	100,3	99,7	99,4	97,5	95,9	98,1	102,8	103,3	101,2	102,3
	B	101,5	102,7	98,4	96,4	92,0	90,7	97,2	99,2	98,2			
skupu żywca rzeźnego wieprzowego:													
poprzedni miesiąc = 100	A	93,6	95,1	105,7	99,7	97,4	107,1	111,3	106,9	96,5	91,7	90,7	95,7
	B	96,2	102,3	103,1	100,3	97,7	108,7	111,8	104,0	98,6			
analogiczny miesiąc poprzedniego roku = 100	A	87,8	82,4	85,8	92,3	91,9	94,9	99,5	100,2	97,0	94,9	91,7	89,2
	B	91,7	98,7	96,3	96,9	97,2	98,6	99,1	96,4	98,6			
Relacje cen skupu ^a żywca wieprzowego do cen targowiskowych 1 kg żyta	A	11,7	10,5	10,3	10,4	10,2	11,2	12,9	12,0	9,3	7,6	6,9	6,3
	B	5,4	4,8	5,2	5,3	5,1	5,9	6,9	6,9	5,8			
Wskaźnik rentowności obrotu w przedsiębiorstwach ^b :													
brutto ^c (w %)	A	.	.	4,9	.	.	5,7	.	.	6,1	.	.	6,3
	B	.	.	5,6	.	.	6,4	
netto ^d (w %)	A	.	.	3,5	.	.	4,4	.	.	4,8	.	.	5,1
	B	.	.	4,3	.	.	5,1	
Podmioty gospodarki narodowej ^e	A	602431	603255	604763	605329	605322	605460	605190	606140	606058	607318	608377	609601
	B	609444	610023	611890	613059	614421	616411	617806	619845	622395			
w tym spółki handlowe	A	63867	64196	64560	65001	65336	65689	66132	66449	66820	67296	67786	68365
	B	68839	69242	69693	70186	70583	70985	71478	71881	72397			
w tym z udziałem kapitału zagranicznego	A	19181	19283	19415	19546	19665	19782	19923	20031	20150	20318	20465	20649
	B	20783	20926	21041	21188	21312	21455	21633	21759	21918			

^a Ceny bieżące bez VAT. ^b Z większą od 49 liczbą pracujących; dane są prezentowane narastająco. ^c Relacja wyniku finansowego brutto do przychodów z całokształtu działalności. ^d Relacja wyniku finansowego netto do przychodów z całokształtu działalności. ^e W rejestrze REGON, bez rolników indywidualnych; stan w końcu okresu.