	<b>URZĄD STATYSTYCZNY W WARSZAWIE</b> <b>ul. 1 Sierpnia 21, 02-134 Warszawa</b>	
	<i>Wyniki wstępne</i>	Data opracowania 31.05.2007 r.
Kontakt: e-mail: sekretariatUSWAW@stat.gov.pl tel. 022 464 23 15, 022 464 23 12 fax 022 846 76 67		Internet: www.stat.gov.pl/warsz



## KOMUNIKAT O SYTUACJI SPOŁECZNO-GOSPODARCZEJ WOJEWÓDZTWA MAZOWIECKIEGO

Kwiecień 2007

Nr 4

\*\*\*

- ⇒ Przeciętne zatrudnienie w sektorze przedsiębiorstw w kwietniu 2007 r. było nieznacznie wyższe niż w marcu br. oraz większe od notowanego w kwietniu 2006 r.
- ⇒ W końcu kwietnia br. odnotowano spadek liczby zarejestrowanych bezrobotnych oraz niższą stopę bezrobocia w stosunku do marca br., jak i kwietnia ub.r.
- ⇒ Przeciętne miesięczne wynagrodzenie brutto w sektorze przedsiębiorstw w kwietniu br. było mniejsze od notowanego przed miesiącem, ale większe niż przed rokiem.
- ⇒ Wyniki finansowe przedsiębiorstw w okresie styczeń–marzec 2007 r. kształtowały się korzystniej od uzyskanych w analogicznym okresie 2006 r.
- ⇒ Liczba oddanych do użytkowania mieszkań w okresie styczeń–kwiecień br. była niższa niż przed rokiem. Najwięcej mieszkań przekazali inwestorzy budujący na sprzedaż lub wynajem oraz indywidualni.
- ⇒ W kwietniu 2007 r. odnotowano mniejszy niż przed miesiącem skup większości produktów roślinnych i zwierzęcych. W odniesieniu do kwietnia 2006 r. odnotowano mniejszy skup większości produktów roślinnych, natomiast większy — produktów zwierzęcych.
- ⇒ W kwietniu 2007 r., w porównaniu z marcem, wzrosły ceny skupu żywca rzeźnego wieprzowego i mleka, obniżyły się natomiast ceny skupu pszenicy i żyta oraz żywca rzeźnego wołowego i drobiowego. W odniesieniu do kwietnia ub. r. odnotowano wzrost cen większości podstawowych produktów roślinnych oraz żywca rzeźnego drobiowego i mleka. Niższe były ceny żywca rzeźnego wieprzowego i wołowego.
- ⇒ Produkcja sprzedana przemysłu w kwietniu br. była niższa (licząc w cenach stałych) niż w poprzednim miesiącu, ale wyższa od osiągniętej przed rokiem.
- ⇒ W kwietniu br. produkcja budowlano-montażowa zwiększyła się w stosunku do marca br., jak i kwietnia 2006 r.
- ⇒ W kwietniu br. odnotowano wzrost sprzedaży detalicznej w odniesieniu do poprzedniego miesiąca oraz kwietnia ub. r. Sprzedaż hurtowa zmniejszyła się w stosunku do marca br., ale była większa niż w kwietniu 2006 r.

### *Prezentowane w Komunikacie dane:*

- o pracujących, zatrudnieniu, wynagrodzeniach oraz o przychodach ze sprzedaży produkcji przemysłu i budownictwa, a także o sprzedaży detalicznej i hurtowej towarów dotyczą podmiotów gospodarczych, w których liczba pracujących przekracza 9 osób,
- o skupie produktów rolnych obejmują skup tylko od producentów z terenu województwa; ceny podano bez podatku VAT,
- o wynikach finansowych przedsiębiorstw dotyczą podmiotów gospodarczych prowadzących księgi rachunkowe (z wyjątkiem przedsiębiorstw rolnictwa, łowiectwa, leśnictwa, rybactwa, pośrednictwa finansowego oraz szkół wyższych), w których liczba pracujących przekracza 49 osób,
- o nakładach inwestycyjnych dotyczą podmiotów gospodarczych prowadzących księgi rachunkowe (bez względu na rodzaj działalności), w których liczba pracujących przekracza 49 osób.

Dane w ujęciu wartościowym wyrażone są w cenach bieżących i stanowią podstawę dla obliczenia wskaźników struktury. Wskaźniki dynamiki zaprezentowano na podstawie wartości w cenach bieżących, z wyjątkiem przemysłu, dla którego wskaźniki dynamiki podano na podstawie wartości w cenach stałych (średnie ceny bieżące 2000 r.).

Liczby względne (wskaźniki, odsetki) wyliczono na podstawie danych bezwzględnych, wyrażonych z większą dokładnością niż podane w tekście i tablicach.

## RYNEK PRACY

W kwietniu 2007 r. **przeciętne zatrudnienie w sektorze przedsiębiorstw** w województwie mazowieckim wyniosło 1220,3 tys. osób i było wyższe o 0,4% niż w marcu br. i o 3,3% niż w kwietniu 2006 r. *W kraju przeciętne zatrudnienie było o 0,3% większe niż przed miesiącem oraz o 4,4% wyższe niż przed rokiem.*

Wzrost przeciętnego zatrudnienia w odniesieniu do kwietnia 2006 r. odnotowano m.in. w sekcjach: górnictwo (o 11,8%), budownictwo (o 10,8%), obsługa nieruchomości i firm (o 4,5%), handel i naprawy (o 4,3%), przetwórstwo przemysłowe (o 3,3%), hotele i restauracje (o 1,7%), transport, gospodarka magazynowa i łączność (o 1,2%). Spośród działów przetwórstwa przemysłowego o stosunkowo dużym udziale w zatrudnieniu zwiększyło się ono m.in. w produkcji wyrobów gumowych i z tworzyw sztucznych (o 10,6%), produkcji wyrobów z metali (o 10,1%), produkcji maszyn i urządzeń (o 7,4%), produkcji artykułów spożywczych i napojów (o 2,5%), produkcji wyrobów chemicznych (o 1,9%). Spadek zatrudnienia wystąpił m.in. w produkcji sprzętu i urządzeń radiowych, telewizyjnych i telekomunikacyjnych (o 8,9%), produkcji odzieży i wyrobów futrzarskich (o 3,9%) oraz w działalności wydawniczej; poligrafii i reprodukcji zapisanych nośników informacji (o 2,8%).

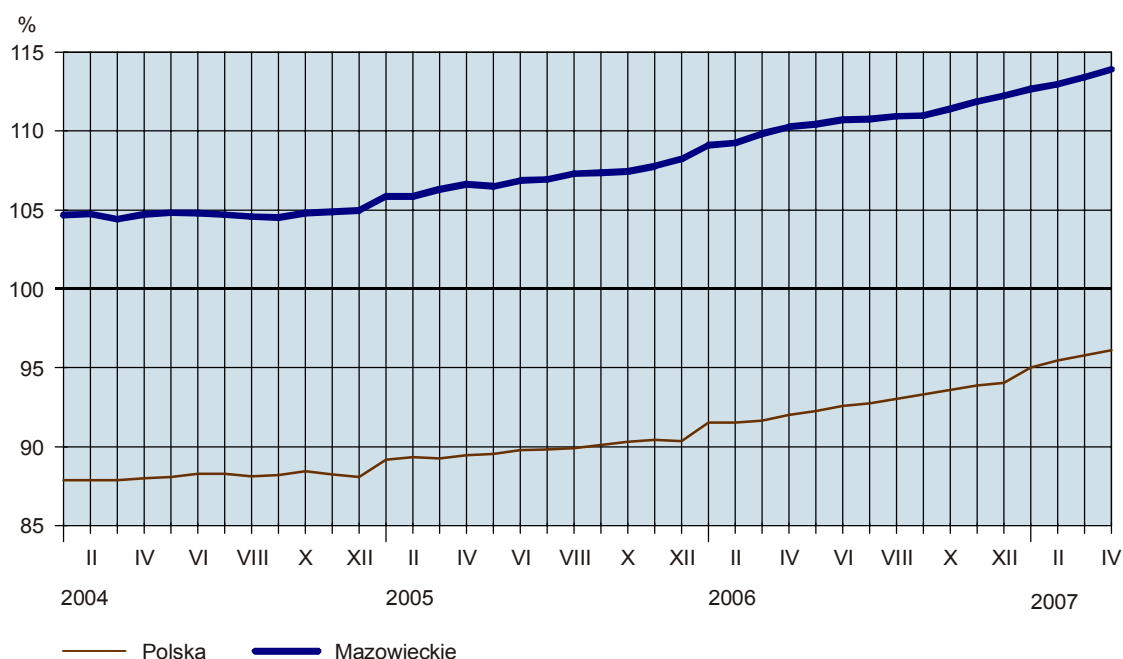
W porównaniu z marcem br. wzrost zatrudnienia wystąpił w większości sekcji sektora przedsiębiorstw, w tym największy w budownictwie (o 3,4%).

W przedsiębiorstwach sektora publicznego przeciętne zatrudnienie w kwietniu br. wyniosło 328,4 tys. osób, tj. mniej w stosunku do poprzedniego miesiąca, jak i kwietnia 2006 r. odpowiednio o 0,1% i 0,8%, a w sektorze prywatnym — 892,0 tys. osób, tj. więcej o 0,7% niż przed miesiącem i o 4,9% niż w kwietniu 2006 r.

W okresie styczeń–kwiecień br. przeciętne zatrudnienie w sektorze przedsiębiorstw wyniosło 1213,3 tys. osób i było o 3,3% (*w kraju o 4,2%*) większe niż w analogicznym okresie ub. r.

### DYNAMIKA PRZECIĘTNEGO ZATRUDNIENIA W SEKTORZE PRZEDSIĘBIORSTW

(przeciętne miesięczne 2000 = 100)



W końcu kwietnia 2007 r. **liczba bezrobotnych zarejestrowanych** w urzędach pracy województwa mazowieckiego wyniosła 265,6 tys. osób i była mniejsza o 12,5 tys. osób (o 4,5%) niż w końcu marca br. oraz o 60,5 tys. osób (o 18,5%) niż w kwietniu 2006 r.

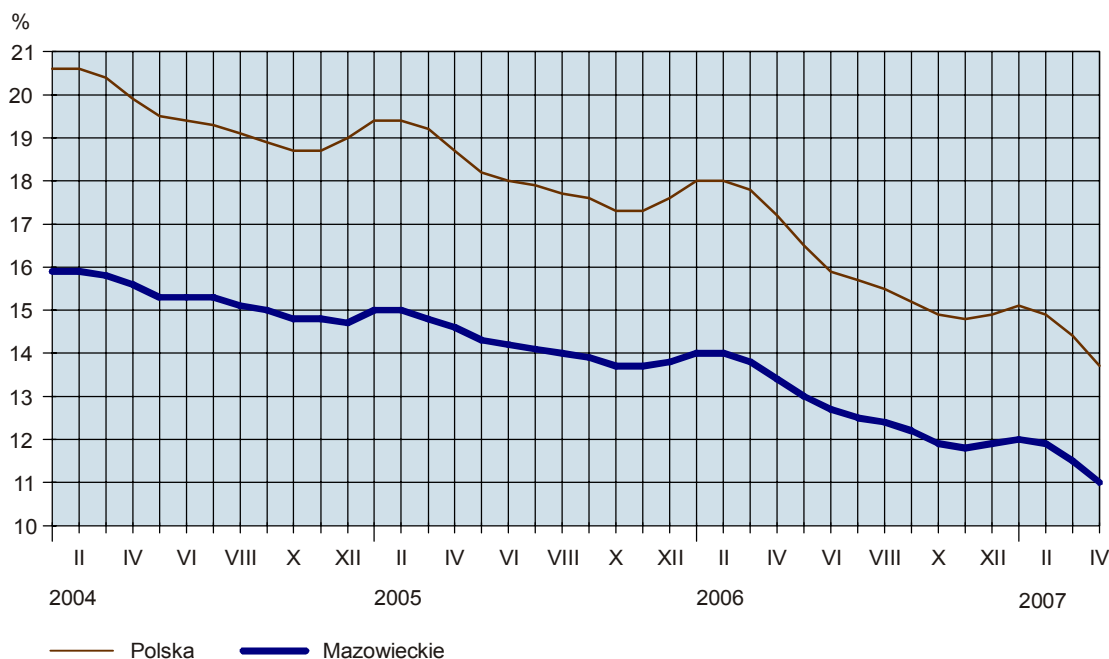
Z ogólnej liczby bezrobotnych:

- 52,1% stanowiły kobiety (przed rokiem — 49,7%),
- 43,4% to mieszkańcy wsi (przed rokiem — 42,8%),
- 75,5% stanowiły osoby poprzednio pracujące (w roku ubiegłym — 75,1%),
- 86,5% nie posiadało prawa do zasiłku (przed rokiem — 86,8%).

**Stopa bezrobocia rejestrowanego** w województwie ukształtowała się na poziomie 11,0% i była mniejsza o 0,5 pkt % niż w marcu br. oraz o 2,4 pkt % niż w kwietniu 2006 r. *Wskaźnik krajowy wyniósł 13,7% i był niższy o 0,7 pkt % niż przed miesiącem i o 3,5 pkt % niż przed rokiem.*

### STOPA BEZROBOCIA REJESTROWANEGO

Stan w końcu miesiąca



W kwietniu br. w urzędach pracy **zarejestrowano** 18,7 tys. osób, tj. o 7,4% mniej niż przed miesiącem i o 4,2% więcej niż przed rokiem. Wśród bezrobotnych nowo zarejestrowanych 81,3% stanowiły osoby rejestrujące się po raz kolejny (przed miesiącem 79,8%, a przed rokiem 79,2%). Udział osób zwolnionych z przyczyn dotyczących zakładu pracy w ogólnej liczbie nowo zarejestrowanych wyniósł 3,2% (przed miesiącem 2,6%, a przed rokiem 3,6%). Spośród osób nowo zarejestrowanych 40,0% mieszkało na wsi (przed miesiącem 38,4%, przed rokiem 36,5%).

W ciągu miesiąca z ewidencji urzędów pracy **wyrejestrowano** 31,2 tys. osób, tj. więcej o 4,1% niż w marcu br. i o 7,3% niż w kwietniu 2006 r. Z ogólnej liczby wyrejestrowanych 43,4% podjęło pracę, a 31,2% utraciło status bezrobotnego w wyniku niepotwierdzenia gotowości do podjęcia pracy (wobec odpowiednio 42,9% i 30,9% przed miesiącem oraz 50,7% i 25,4% przed rokiem).

W końcu kwietnia br. udział wybranych kategorii osób w szczególnej sytuacji na rynku pracy w ogólnej liczbie bezrobotnych kształtował się następująco:

- bezrobotni do 25 roku życia — 18,1% (przed rokiem — 19,8%),
- bezrobotni powyżej 50 roku życia — 22,3% (w roku ubiegłym — 19,5%),
- długotrwale bezrobotni — 67,0% (przed rokiem — 67,1%),
- bez kwalifikacji zawodowych — 31,0% (w roku ubiegłym — 28,3%).

W kwietniu br. do urzędów pracy zgłoszono 12,2 tys. ofert zatrudnienia (przed miesiącem 12,4 tys., a przed rokiem 10,0 tys.). Spośród wszystkich ofert 13,4% dotyczyło stażu, 7,9% — przygotowania zawodowego w miejscu pracy, 1,6% — skierowanych było do osób niepełnosprawnych, a 2,9% — do osób, które w okresie ostatnich 12 miesięcy ukończyły naukę. W końcu kwietnia br. na 1 ofertę pracy przypadało 40 bezrobotnych (w marcu br. — 43, a w kwietniu 2006 r. — 79).

Z danych urzędów pracy wynika, że według stanu w końcu kwietnia br. 10 zakładów pracy zapowiedziało zwolnienie w najbliższym czasie 4,1 tys. pracowników (przed rokiem odpowiednio 9 zakładów, 1,0 tys. pracowników).

\*\*\*

## WYNAGRODZENIA

**Przeciętne miesięczne wynagrodzenie brutto w sektorze przedsiębiorstw** w województwie mazowieckim w kwietniu 2007 r. wyniosło 3554,07 zł i było niższe o 1,4% od notowanego przed miesiącem oraz o 8,5% większe niż przed rokiem. *W kraju przeciętne miesięczne wynagrodzenie brutto w sektorze przedsiębiorstw wyniosło 2786,29 zł, co oznacza spadek w stosunku do marca br. o 2,3%, a w odniesieniu do kwietnia 2006 r. wzrost o 8,4%.*

Wzrost przeciętnego wynagrodzenia brutto w stosunku do kwietnia ub. r. odnotowano m.in. w sekcjach: górnictwo (o 28,5%), budownictwo (o 14,2%), hotele i restauracje (o 11,7%), transport, gospodarka magazynowa i łączność (o 11,6%), handel i naprawy (o 10,5%), przetwórstwo przemysłowe (o 6,3%), obsługa nieruchomości i firm (o 5,4%). Przeciętne wynagrodzenie obniżyło się natomiast w wytwarzaniu i zaopatrywaniu w energię elektryczną, gaz, wodę (o 1,9%). Spośród działów przetwórstwa przemysłowego o stosunkowo dużym udziale w zatrudnieniu wzrost przeciętnego wynagrodzenia brutto zanotowano m.in. w produkcji wyrobów gumowych i z tworzyw sztucznych (o 20,8%), produkcji wyrobów z metali (o 11,3%), produkcji wyrobów chemicznych (o 10,2%), produkcji artykułów spożywczych i napojów (o 9,2%), produkcji odzieży i wyrobów futrzarskich (o 6,1%), w działalności wydawniczej; poligrafii i reprodukcji zapisanych nośników informacji (o 5,3%), w produkcji maszyn i urządzeń (o 3,8%). Spadek przeciętnego wynagrodzenia wystąpił m.in. w produkcji sprzętu i urządzeń radiowych, telewizyjnych i telekomunikacyjnych (o 3,7%).

W porównaniu z marcem br. wzrost przeciętnego wynagrodzenia zanotowano m.in. w budownictwie (o 7,4%), wytwarzaniu i zaopatrywaniu w energię elektryczną, gaz, wodę (o 5,0%), górnictwie (o 3,3%), hote-

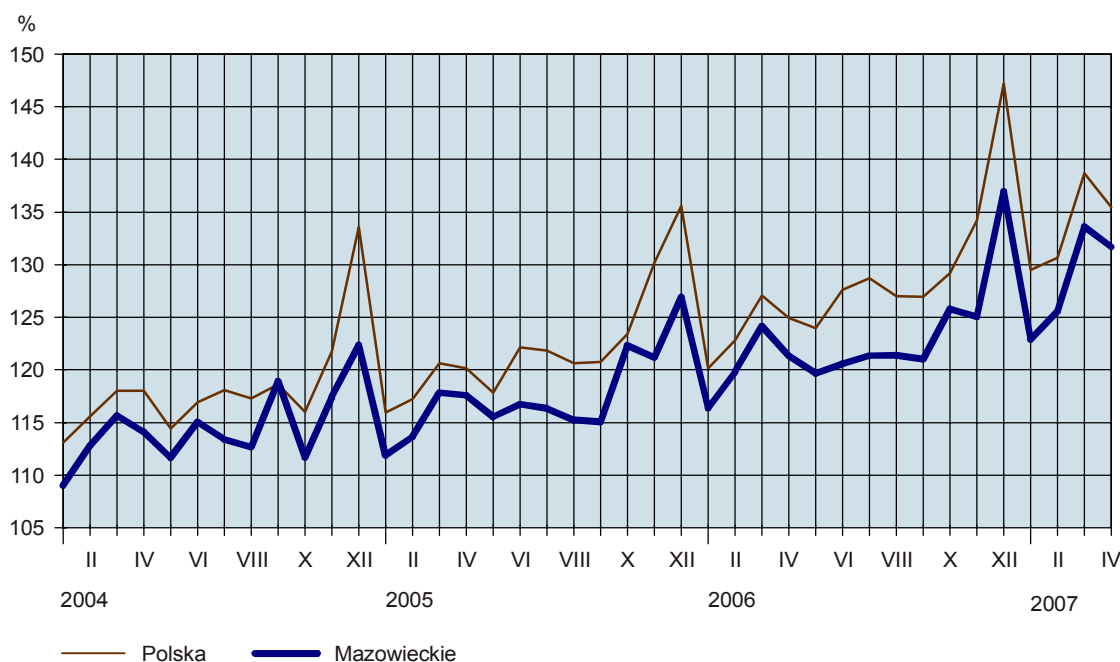
lach i restauracjach (o 2,7%), a spadek m.in. w transporcie, gospodarce magazynowej i łączności (o 3,8%), przetwórstwie przemysłowym (o 3,2%), w obsłudze nieruchomości i firm (o 2,3%).

Przeciętne miesięczne wynagrodzenie brutto w sektorze publicznym w kwietniu br. wyniosło 2968,80 zł (o 1,3% więcej niż przed miesiącem oraz o 7,4% więcej niż przed rokiem), a w sektorze prywatnym — 3769,52 zł (odpowiednio mniej o 2,3% i o 8,5% więcej).

W okresie styczeń–kwiecień br. przeciętne wynagrodzenie w sektorze przedsiębiorstw ukształtowało się na poziomie 3469,70 zł i było większe o 6,7% (*w kraju 2751,01 zł; wzrost o 8,0%*) niż w analogicznym okresie ub. r.

#### DYNAMIKA PRZECIĘTNEGO MIESIĘCZNEGO WYNAGRODZENIA BRUTTO W SEKTORZE PRZEDSIĘBIORSTW

(przeciętne miesięczne 2000 = 100)



\*\*\*

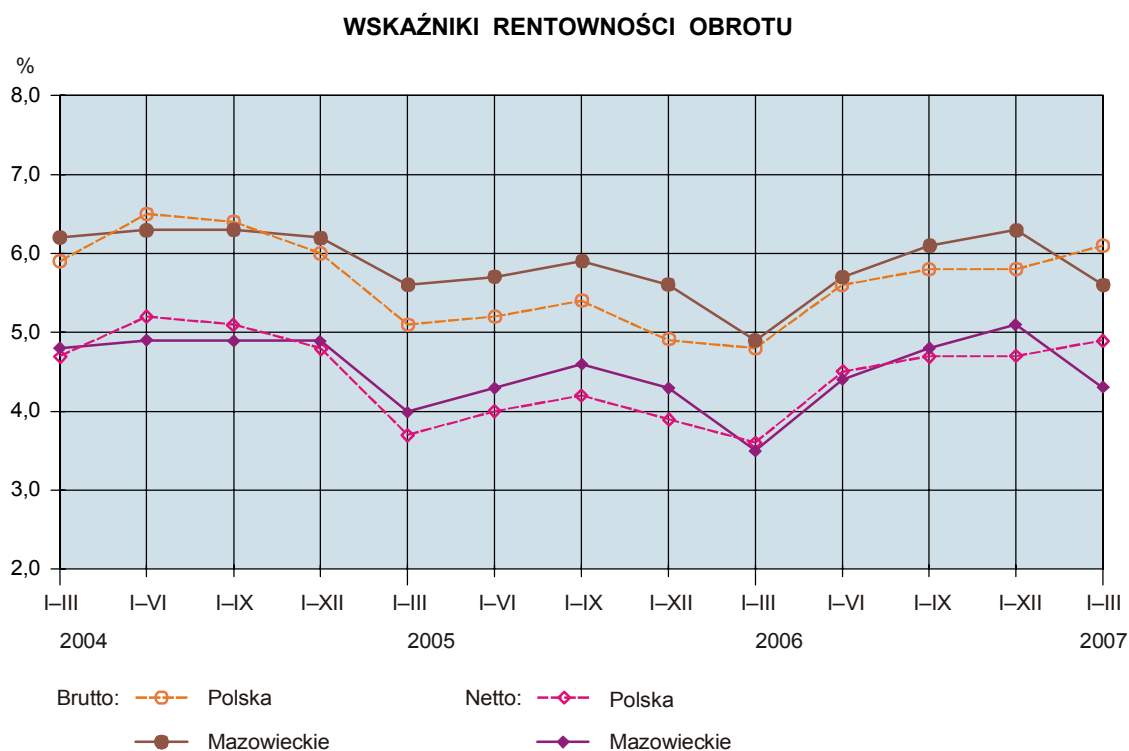
#### FINANSE PRZEDSIĘBIORSTW

W okresie styczeń–marzec 2007 r. **przychody z całokształtu działalności** badanych przedsiębiorstw osiągnęły wartość 132790,8 mln zł i były o 14,2% (*w kraju o 17,4%*) wyższe niż przed rokiem, natomiast koszty uzyskania tych przychodów osiągnęły wartość 125311,8 mln zł i były wyższe o 13,3% (*w kraju o 15,8%*). W omawianym okresie szybciej wzrastały przychody netto ze sprzedaży produktów, towarów i materiałów (wzrost o 14,1%) niż koszt własny sprzedanych produktów oraz wartość sprzedanych towarów i materiałów (wzrost o 13,7%) i wyniosły odpowiednio 128730,9 mln zł i 121610,4 mln zł. Wpłynęło to na poprawę rentowności sprzedaży.

Wynik finansowy na działalności gospodarczej wyniósł 7479,0 mln zł. Po uwzględnieniu wyniku zdarzeń nadzwyczajnych w kwocie minus 0,5 mln zł wynik finansowy brutto osiągnął wartość 7478,5 mln zł i był o 32,3% wyższy w porównaniu z analogicznym okresem 2006 r. Obciążenia wyniku finansowego brutto wy-

niosły 1728,1 mln zł (w tym podatkiem dochodowym 1527,9 mln zł). W efekcie wynik finansowy netto zamknął się kwotą 5750,4 mln zł, wobec 4081,6 mln zł przed rokiem. W omawianym okresie zysk netto wykazało 68,7% (w kraju 69,0%) badanych przedsiębiorstw, tj. o 8,1 pkt % (w kraju o 9,4 pkt %) więcej niż przed rokiem. Udział przychodów przedsiębiorstw wykazujących zysk netto w ogólnej kwocie przychodów z całokształtu działalności wzrósł z 75,4% do 79,9% (w kraju z 77,3% do 82,2%).

W badanych przedsiębiorstwach odnotowano poprawę podstawowych wskaźników ekonomiczno-finansowych, z wyjątkiem wskaźników płynności finansowej. Wskaźnik poziomu kosztów z całokształtu działalności wyniósł 94,4% (wobec 95,1% przed rokiem), wskaźnik rentowności ze sprzedaży produktów, towarów i materiałów wyniósł 5,5% (rok wcześniej 5,2%), wskaźnik rentowności obrotu brutto 5,6% (przed rokiem 4,9%), wskaźnik rentowności obrotu netto 4,3% (przed rokiem 3,5%). Obniżył się wskaźnik płynności finansowej I stopnia (z 39,2% do 38,6%) i II stopnia (ze 105,8% do 102,3%).



**Wartość aktywów obrotowych** w końcu marca 2007 r. wyniosła 157115,5 mln zł i była o 12,0% wyższa niż w końcu marca 2006 r., w tym zapasy o 16,7%, należności krótkoterminowe o 9,5%, inwestycje krótkoterminowe o 13,0%, krótkoterminowe rozliczenia międzyokresowe o 6,2%. W strukturze zapasów zmniejszył się udział materiałów (z 27,6% do 27,0%), produktów gotowych (z 12,9% do 12,4%) oraz towarów (z 47,1% do 46,8%), wzrósł natomiast udział półproduktów i produktów w toku (z 10,2% do 11,5%).

**Zobowiązania** krótkoterminowe w końcu marca 2007 r. wyniosły 112152,2 mln zł i były o 14,6% wyższe niż przed rokiem, w tym z tytułu kredytów i pożyczek o 39,7%, z tytułu dostaw i usług o 15,5%, a z tytułu podatków, ceł, ubezpieczeń i innych świadczeń o 13,0%. Zobowiązania długoterminowe zmniejszyły się o 2,6% i w końcu marca 2007 r. wyniosły 59302,4 mln zł.

## MIESZKANIA

Według wstępnych danych<sup>1</sup>, w kwietniu 2007 r. **oddano do użytkowania** 1726 mieszkań, tj. o 18,4% mniej (*w kraju o 10,5% więcej*) niż przed rokiem. Najwięcej mieszkań przekazali inwestorzy budujący na sprzedaż lub wynajem — 849 (49,2% ogólnej liczby oddanych mieszkań) oraz inwestorzy indywidualni — 738 mieszkań (42,8%).

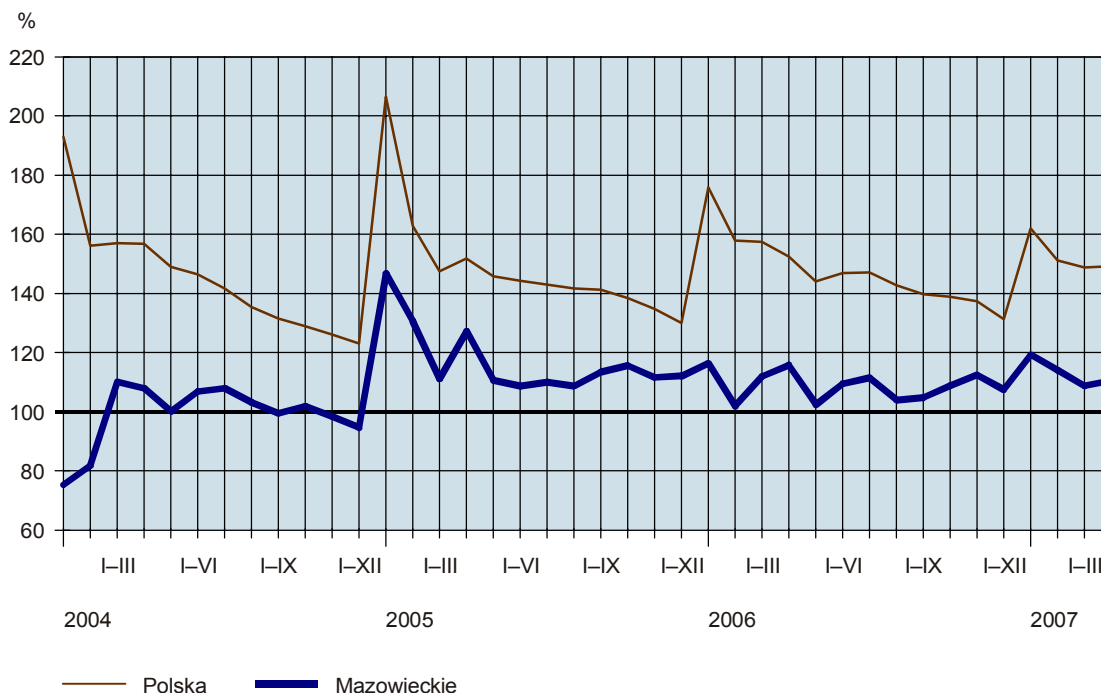
W okresie styczeń–kwiecień br. oddano do użytkowania 7821 mieszkań, tj. o 4,5% mniej (*w kraju o 2,2% mniej*) niż w analogicznym okresie ub. r. Najwięcej mieszkań przekazali inwestorzy budujący na sprzedaż lub wynajem — 3406 oraz inwestorzy indywidualni — 3335. Przed rokiem w tych formach budownictwa oddano odpowiednio 3784 i 2929 mieszkań. W budownictwie spółdzielczym przekazano 925 mieszkań (rok wcześniej 1055), w budownictwie komunalnym — 140 mieszkań (143 przed rokiem), a w budownictwie zakładowym — 15 mieszkań (przed rokiem 17). W budownictwie społecznym czynszowym nie oddano mieszkań do użytkowania (rok wcześniej 262).

**Przeciętna powierzchnia użytkowa** 1 mieszkania przekazanego do użytkowania w okresie styczeń–kwiecień br. wyniosła 101,3 m<sup>2</sup> (o 5,4 m<sup>2</sup> więcej niż przed rokiem), w tym w budownictwie indywidualnym — 151,4 m<sup>2</sup> (o 0,4 m<sup>2</sup> mniej).

W okresie styczeń–kwiecień br. **rozpoczęto budowę** 14298 mieszkań (o 116,3% więcej niż w analogicznym okresie ub. r.), a starostwa powiatowe wydały **pozwolenia na budowę** 15771 nowych mieszkań (o 68,8% więcej), w tym 5586 w budynkach realizowanych przez inwestorów indywidualnych.

### DYNAMIKA MIESZKAŃ ODDANYCH DO UŻYTKOWANIA

(analogiczny okres 2000 = 100)



<sup>1</sup> Dane meldunkowe – mogą ulec zmianie po opracowaniu sprawozdań kwartalnych.



## ROLNICTWO

Warunki agrometeorologiczne w kwietniu br. na obszarze województwa mazowieckiego były na ogół niekorzystne dla rolnictwa. Odnotowano niższe od średnich wieloletnich temperatury powietrza, a także niedobór opadów. Rolnicy kontynuowali prace związane z siewem i sadzeniem roślin jarych. Nocne spadki temperatury hamowały jednak wschody tych roślin oraz spowalniały tempo ich wzrostu i rozwoju. Stan roślin ozimych oceniono jako dobry, natomiast w odniesieniu do roślin jarych stan zasiewów był zróżnicowany w zależności od terminu zasiewów, warunków glebowych i przebiegu pogody. Plantacje rzepaku ozimego były w dobrym stanie; w III dekadzie kwietnia weszły w fazę pełnego kwitnienia.

Według danych meldunkowych<sup>2</sup> w okresie lipiec 2006 r.–kwiecień 2007 r. **skup zbóż podstawowych** konsumpcyjnych i paszowych (łącznie z mieszankami zbożowymi) wyniósł 168,0 tys. t i był o 46,9% mniejszy niż przed rokiem. **Pszenicy** skupiono 130,8 tys. t (o 49,1% mniej niż przed rokiem), co stanowiło 31,6% zbiorów (wobec 56,3% przed rokiem). Skup **żyta** wyniósł 21,8 tys. t (o 40,8% mniej niż w analogicznym okresie ub. r.) i stanowił 3,9% zbiorów, wobec 5,3% przed rokiem. W kwietniu br. skup zbóż wyniósł 8,9 tys. t i był o 40,3% mniejszy niż przed miesiącem i o 58,0% mniejszy niż w kwietniu 2006 r. Pszenicy skupiono 6,4 tys. t, tj. o 44,2% mniej niż w marcu br. i o 55,3% mniej niż przed rokiem, a żyta — 1,1 tys. t, tj. odpowiednio mniej o 45,2% i o 67,0%.

W kwietniu 2007 r. **ceny pszenicy** w skupie (średnio 61,90 zł/dt) obniżyły się o 2,9% w porównaniu z poprzednim miesiącem, natomiast wzrosły o 51,1% w odniesieniu do analogicznego okresu ub. r. Na targowiskach za 1 dt pszenicy płacono 73,66 zł, tj. o 1,6% mniej niż przed miesiącem, ale o 61,5% więcej niż w kwietniu ub. r.

Średnie ceny skupu **żyta** (59,90 zł/dt) były o 2,2% niższe niż przed miesiącem, ale o 72,2% wyższe niż przed rokiem. W obrocie targowiskowym ceny żyta (średnio 62,28 zł/dt) obniżyły się o 2,9% w porównaniu z poprzednim miesiącem, natomiast wzrosły o 88,3% w odniesieniu do analogicznego okresu ub. r.

W kwietniu br. za **ziemniaki** w skupie płacono 96,75 zł/dt, tj. o 47,8% więcej niż przed rokiem. Ceny ziemniaków jadalnych na targowiskach (średnio 121,80 zł/dt) kształtowały się na poziomie o 1,1% wyższym niż przed miesiącem i o 31,1% wyższym niż przed rokiem.

W kwietniu 2007 r. skupiono ogółem 21,2 tys. t **żywca rzeźnego**<sup>3</sup> (w przeliczeniu na mięso), tj. o 4,5% więcej niż w analogicznym okresie ub. r., w tym drobiowego — 10,1 tys. t (o 9,6% więcej), wieprzowego — 9,2 tys. t (o 0,4% więcej) i wołowego (z cielęcym) — 1,9 tys. t (o 1,2% więcej).

**Ceny żywca wieprzowego** w skupie w kwietniu 2007 r. (średnio 3,32 zł/kg) wzrosły w stosunku do poprzedniego miesiąca o 0,3%, a w porównaniu z kwietniem ub. r. obniżyły się o 3,1%. Na targowiskach za 1 kg żywca wieprzowego płacono średnio 3,15 zł, tj. o 0,3% mniej niż przed miesiącem i o 11,0% mniej niż przed rokiem.

W kwietniu br., w porównaniu z marcem, nieznacznie poprawiła się relacja cen skupu żywca wieprzowego do targowiskowych cen żyta (odpowiednio z 5,2 do 5,3). Za prosię do chowu w obrocie targowiskowym w kwietniu br. płacono średnio 77 zł/szt, tj. o 10,0% więcej niż przed miesiącem, ale o 34,2% mniej niż rok wcześniej.

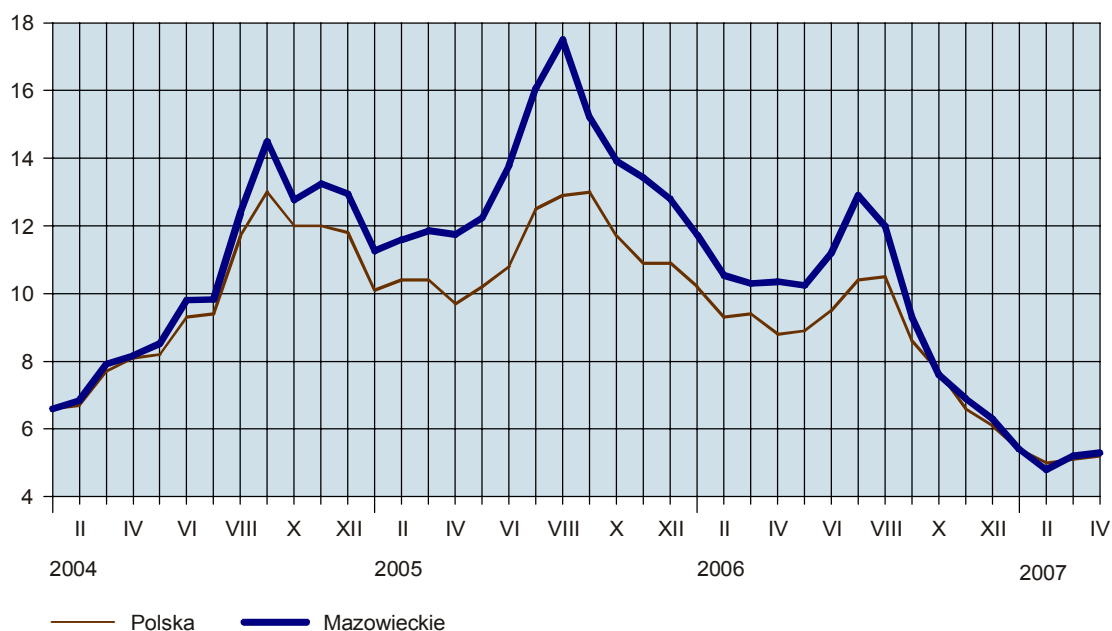
<sup>2</sup> Bez skupu realizowanego przez osoby fizyczne.

<sup>3</sup> Wołowego, cielęcego, wieprzowego, baraniego, końskiego i drobiowego.



## RELACJA CEN SKUPU<sup>a</sup> ŻYWCA WIEPRZOWEGO DO CEN TARGOWISKOWYCH ŻYTA

(za 1 kg)



<sup>a</sup> Ceny bieżące bez VAT.

W kwietniu 2007 r. ceny skupu **żywca wołowego** (średnio 4,08 zł/kg) obniżyły się w stosunku do poprzedniego miesiąca o 1,5%, a w odniesieniu do analogicznego okresu ub. r. — o 3,6%.

Ceny skupu **drobiu rzeźnego** obniżyły się do poziomu 3,02 zł/kg, tj. o 5,6% w odniesieniu do poprzedniego miesiąca, ale były wyższe o 23,6% w stosunku do analogicznego okresu 2006 r.

W kwietniu br. skupiono 142,1 mln l **mleka**, tj. o 4,7% więcej niż przed miesiącem i o 5,2% więcej niż w kwietniu ub. r. Za 1 hl mleka płacono średnio 97,85 zł, tj. o 0,6% więcej niż przed miesiącem i o 7,1% więcej niż przed rokiem.

\*\*\*

## PRZEMYSŁ I BUDOWNICTWO

W kwietniu 2007 r. **produkcja sprzedana przemysłu** ukształtowała się na poziomie 13963,6 mln zł (w bieżących cenach bazowych) i była (w cenach stałych) niższa o 9,0% (w kraju o 8,7%) niż w marcu br., ale o 7,4% (w kraju o 12,4%) większa w odniesieniu do kwietnia 2006 r.

W porównaniu z kwietniem ub. r. wzrost produkcji w przetwórstwie przemysłowym wyniósł 9,0%. W górnictwie, którego udział w strukturze produkcji sprzedanej przemysłu (w bieżących cenach bazowych) jest najmniejszy (0,1% w kwietniu br.), produkcja zwiększyła się o 68,8%. Natomiast w wytwarzaniu i zaopatrywaniu w energię elektryczną, gaz, wodę produkcja sprzedana obniżyła się o 0,2%. Wśród działów zaliczanych do przetwórstwa przemysłowego znaczący wzrost sprzedaży odnotowano w produkcji pojazdów samochodowych, przyczep i naczep (o 112,5%), produkcji wyrobów z pozostałych surowców niemetalicznych (o 69,7%), produkcji maszyn i aparatury elektrycznej (o 48,0%), produkcji drewna i wyrobów z drewna oraz ze słomy i wikliny (o 23,5%), w produkcji wyrobów z metali (o 23,4%). Wysoki wzrost zanotowano także w produkcji maszyn i urządzeń (o 19,4%), produkcji wyrobów gumowych i z tworzyw sztucznych (o 18,2%), produkcji masy włóknistej oraz papieru (o 17,4%), produkcji artykułów spożywczych i napojów (o 16,1%)

oraz w produkcji pozostałego sprzętu transportowego (o 12,6%). Największy spadek sprzedaży wystąpił w produkcji sprzętu i urządzeń radiowych, telewizyjnych i telekomunikacyjnych (o 37,4%).

W stosunku do marca br. spadek produkcji sprzedanej odnotowano w wytwarzaniu i zaopatrywaniu w energię elektryczną, gaz, wodę (o 13,7%) oraz w przetwórstwie przemysłowym (o 8,0%), a wzrost w górnictwie (o 27,5%).

Wydajność pracy, mierzona produkcją sprzedaną na 1 zatrudnionego w przemyśle, w kwietniu br. wyniosła 40,3 tys. zł (w bieżących cenach bazowych) i była — licząc w cenach stałych — o 4,2% wyższa niż w kwietniu 2006 r.

W okresie styczeń–kwiecień br. produkcja sprzedana przemysłu wyniosła 56782,7 mln zł (w bieżących cenach bazowych) i była (w cenach stałych) wyższa o 6,8% (w kraju o 12,9%) niż w analogicznym okresie ub. r.

\*\*\*

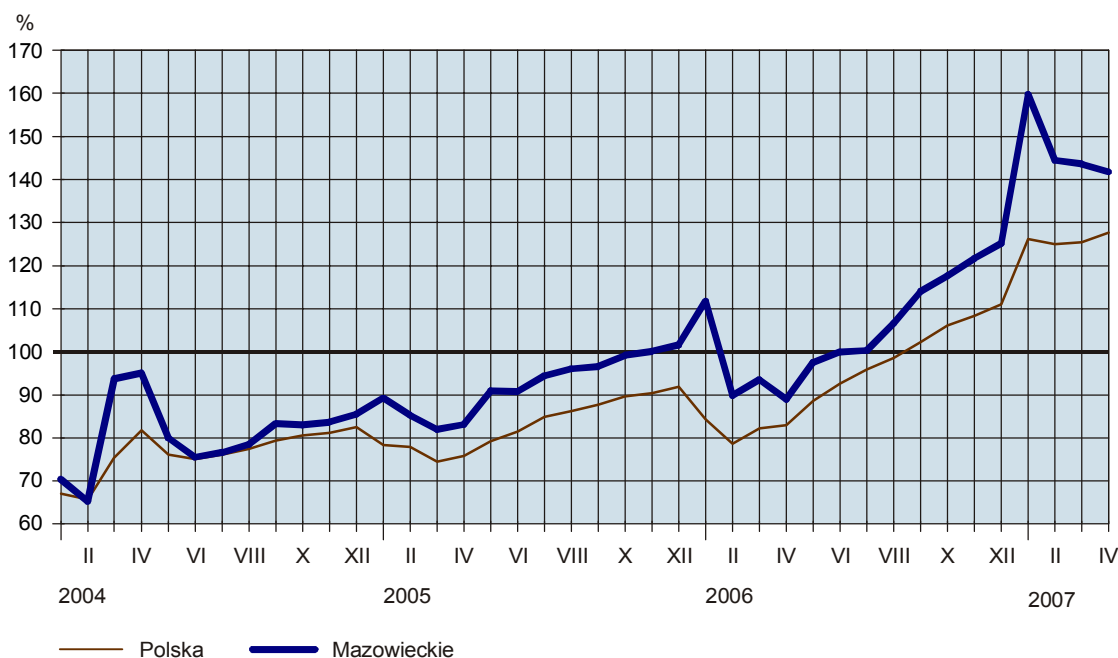
**Produkcja sprzedana budownictwa** w województwie mazowieckim w kwietniu 2007 r. wyniosła (w cenach bieżących) 2520,4 mln zł i była o 9,9% wyższa niż w marcu br. oraz o 52,6% większa niż w kwietniu 2006 r.

Produkcja budowlano-montażowa w kwietniu br. ukształtowała się na poziomie 1123,6 mln zł (w cenach bieżących) i stanowiła 44,6% produkcji sprzedanej budownictwa. W stosunku do poprzedniego miesiąca produkcja budowlano-montażowa zwiększyła się o 18,9%, a w porównaniu z kwietniem ub. r. — o 53,5%. Wzrost produkcji w odniesieniu do kwietnia 2006 r. wystąpił w przedsiębiorstwach zajmujących się wznoszeniem budynków i budowli; inżynierią lądową i wodną (o 58,5%), w podmiotach wykonujących instalacje budowlane (o 28,8%) oraz w jednostkach przygotowujących teren pod budowę (o 4,5%). Spadek produkcji odnotowano w przedsiębiorstwach wykonujących roboty budowlane wykończeniowe (o 28,5%).

Wydajność pracy, mierzona produkcją sprzedaną na 1 zatrudnionego w budownictwie, w kwietniu br. wyniosła 35,8 tys. zł i była o 6,2% wyższa niż przed miesiącem i o 37,8% większa niż przed rokiem.

W okresie styczeń–kwiecień br. produkcja sprzedana budownictwa zamknęła się kwotą 8890,3 mln zł i była o 59,4% większa w porównaniu z analogicznym okresem ub. r. Produkcja budowlano-montażowa osiągnęła w tym czasie poziom 3863,6 mln zł, tj. o 72,6% wyższy od notowanego przed rokiem.

#### DYNAMIKA PRODUKCJI SPRZEDANEJ BUDOWNICTWA (analogiczny okres 2000 = 100)



## HANDEL

**Sprzedaż detaliczna** zrealizowana przez przedsiębiorstwa handlowe i niehandlowe województwa mazowieckiego w kwietniu 2007 r. osiągnęła wartość 10053,6 mln zł (w cenach bieżących) i była o 3,2% wyższa niż w marcu br. oraz o 15,4% większa niż w kwietniu 2006 r. W stosunku do kwietnia ub. r. znacząco wzrosła m.in. sprzedaż prasy i książek (o 39,2%), pojazdów samochodowych, motocykli, części (o 31,6%), włókna, odzieży, obuwia (o 27,7%), farmaceutyków, kosmetyków, sprzętu ortopedycznego (o 21,1%).

W okresie styczeń–kwiecień br., w porównaniu z analogicznym okresem ub. r., sprzedaż detaliczna zwiększyła się o 17,6% i zamknęła się kwotą 36698,1 mln zł.

**Sprzedaż hurtowa** w przedsiębiorstwach handlowych województwa mazowieckiego w kwietniu 2007 r. wyniosła 18069,5 mln zł (w cenach bieżących) i była o 9,0% niższa niż w marcu br., ale o 22,4% większa w odniesieniu do kwietnia 2006 r.

W okresie styczeń–kwiecień br. przedsiębiorstwa handlowe zrealizowały sprzedaż hurtową o wartości 68493,4 mln zł, tj. o 22,6% większej niż w analogicznym okresie ub. r.

Sprzedaż hurtowa w przedsiębiorstwach handlu hurtowego w kwietniu br. ukształtowała się na poziomie o 7,1% niższym od notowanego przed miesiącem, ale o 10,7% wyższym niż przed rokiem. Największy wzrost w stosunku do kwietnia 2006 r. dotyczył sprzedaży sprzętu agd, rtv i artykułów użytku domowego (o 41,2%) oraz żywności (o 38,2%), natomiast znaczący spadek — m.in. sprzedaży realizowanej na zlecenie (o 14,6%).

W okresie styczeń–kwiecień br. sprzedaż hurtowa w przedsiębiorstwach handlu hurtowego była o 10,5% wyższa niż w analogicznym okresie ub. r.

# WYBRANE DANE O WOJEWÓDZTWIE MAZOWIECKIM

WYSZCZEGÓLNIENIE A – 2006 r. B – 2007 r.	I	II	III	IV	V	VI	VII	VIII	IX	X	XI	XII
Ludność <sup>a</sup> (w tys. osób) .....	A -	-	5160,8	-	-	5164,6	-	-	5170,6	-	-	5171,7
Bezrobotni zarejestrowani <sup>a</sup> (w tys. osób) .....	B 341,3	-	337,3	-	-	306,4	302,9	299,5	294,4	287,1	285,1	285,6
Stopa bezrobocia <sup>ab</sup> (w %) .....	A 291,8	288,0	278,2	326,1	315,4	12,7	12,5	12,4	12,2	11,9	11,8	11,9
Oferty pracy (w ciągu miesiąca) .....	B 14,0	14,0	13,8	13,4	13,0	9927	8868	10267	11897	11179	7556	4927
Liczba bezrobotnych na 1 ofertę pracy <sup>a</sup> .....	A 6315	7381	10145	9960	10487	67	71	47	46	51	68	107
Przeciętne zatrudnienie w sektorze przedsiębiorstw <sup>c</sup> (w tys. osób) .....	B 10506	8320	12371	12174	72	103,6	103,6	103,4	103,4	103,7	103,8	103,7
poprzedni miesiąc = 100 .....	A 1168,8	1170,2	1176,6	1181,3	1183,0	100,3	100,0	100,2	100,0	100,4	100,4	100,3
analogiczny miesiąc poprzedniego roku = 100 .....	B 1207,0	1210,2	1215,0	1220,3	100,1	103,7	103,6	103,4	103,4	103,7	103,8	103,7
Przeciętne wynagrodzenia miesięczne brutto w sektorze przedsiębiorstw <sup>c</sup> (w zł) .....	A 3140,48	3233,10	3350,73	3275,11	3229,78	3254,56	3274,98	3276,22	3266,30	3395,55	3375,11	3696,42
poprzedni miesiąc = 100 .....	B 3317,22	3388,79	3606,20	3554,07	98,6	100,8	100,6	100,0	99,7	104,0	99,4	109,5
analogiczny miesiąc poprzedniego roku = 100 .....	A 91,7	102,9	103,6	97,7	103,6	103,3	104,3	105,3	105,2	102,8	103,2	107,9
Mieszkania oddane do użytkowania (od początku roku) .....	B 104,0	105,4	105,4	103,2	103,6	11712	14122	15459	17322	19962	23325	27090
analogiczny okres poprzedniego roku = 100 .....	A 2169	3632	6075	8190	9587	100,8	101,3	95,6	92,4	94,2	100,7	95,9
Nakłady inwestycyjne <sup>d</sup> (w tys. zł; ceny bieżące) .....	B 2223*	4064*	5902*	7821	-	9527917	-	-	16480914	-	-	28333177
analogiczny okres poprzedniego roku = 100 (ceny bieżące) .....	A 79,3	78,1	100,7	91,0	92,6	113,4	-	-	120,1	-	-	125,1
	B 102,5*	111,9*	97,2*	95,5	-	-	-	-	-	-	-	-

a Stan w końcu okresu. b Udział zarejestrowanych bezrobotnych w cywilnej ludności aktywnej zawodowo. c W przedsiębiorstwach z większą od 9 liczbą pracujących. d W przedsiębiorstwach z większą od 49 liczbą pracujących; dane są prezentowane narastająco.

\* Dane zostały zmienione w stosunku do już opublikowanych.

# WYBRANE DANE O WOJEWÓDZTWIE MAZOWIECKIM (cd.)

WYSZCZEGÓLNIENIE A – 2006 r. B – 2007 r.	I	II	III	IV	V	VI	VII	VIII	IX	X	XI	XII
Produkcja sprzedana przemysłu <sup>a</sup> (w cenach stałych):												
poprzedni miesiąc = 100 .....	91,9	99,6	110,2	92,0	104,7	98,8	94,6	104,2	109,6	109,3	97,1	93,2
B	97,4	96,4	113,0	91,0								
analogiczny miesiąc poprzedniego roku = 100 .....	115,3	118,3	114,7	109,0	119,1	112,8	115,4	110,3	112,5	120,1	112,3	103,4
B	109,1	105,2	108,0	107,4								
Produkcja budowlano-montażowa <sup>a</sup> (w cenach bieżących):												
poprzedni miesiąc = 100 .....	29,2	127,4	119,4	120,6	129,0	131,9	71,0	132,2	130,3	106,0	78,8	130,3
B	49,0	100,5	115,7	118,9								
analogiczny miesiąc poprzedniego roku = 100 .....	94,0	129,1	115,2	97,3	93,2	116,5	80,9	126,8	143,1	156,6	131,0	121,3
B	203,6	160,6	155,7	153,5								
Sprzedaż detaliczna towarów <sup>a</sup> (w cenach bieżących):												
poprzedni miesiąc = 100 .....	67,7	97,2	120,2	103,5	100,0	102,6	100,0	101,2	103,8	101,9	96,0	131,9
B	69,8	96,8	119,2	103,2								
analogiczny miesiąc poprzedniego roku = 100 .....	108,8	112,2	114,1	113,8	113,1	111,0	110,8	111,2	116,5	111,8	111,6	113,7
B	117,2	116,7	115,7	115,4								
Wskaźnik cen:												
towarów i usług konsumpcyjnych <sup>b</sup> :												
analogiczny okres poprzedniego roku = 100 .....	.	.	100,8	.	.	101,0	.	.	101,5	.	.	101,2
B	.	.	.	.								
skupu ziarna zbóż:												
poprzedni miesiąc = 100 .....	101,7	104,1	102,0	99,5	101,8	74,9	94,9	114,8	123,9	99,5	103,7	106,3
B	108,9	99,5	98,5	96,5								
analogiczny miesiąc poprzedniego roku = 100	90,4	94,1	96,4	102,9	105,6	76,1	97,0	129,9	151,1	148,5	153,3	162,3
B	173,7	166,0	160,4	155,4								

a W przedsiębiorstwach z większą od 9 liczbą pracujących. b W kwartale.

# WYBRANE DANE O WOJEWÓDZTWIE MAZOWIECKIM (dok.)

WYSZCZEGÓLNIENIE A – 2006 r. B – 2007 r.	I	II	III	IV	V	VI	VII	VIII	IX	X	XI	XII
Wskaźnik cen (dok.):												
skupu żywca rzeźnego wołowego:												
poprzedni miesiąc = 100 ..... A	102,7	102,8	103,2	100,6	100,3	102,2	92,9	100,1	103,7	94,0	99,1	101,4
B	102,0	104,0	98,9	98,5								
analogiczny miesiąc poprzedniego roku = 100 A	104,1	100,7	100,3	99,7	99,4	97,5	95,9	98,1	102,8	103,3	101,2	102,3
B	101,5	102,7	98,4	96,4								
skupu żywca rzeźnego wieprzowego:												
poprzedni miesiąc = 100 ..... A	93,6	95,1	105,7	99,7	97,4	107,1	111,3	106,9	96,5	91,7	90,7	95,7
B	96,2	102,3	103,1	100,3								
analogiczny miesiąc poprzedniego roku = 100 A	87,8	82,4	85,8	92,3	91,9	94,9	99,5	100,2	97,0	94,9	91,7	89,2
B	91,7	98,7	96,3	96,9								
Relacje cen skupu <sup>a</sup> żywca wieprzowego do cen targowiskowych 1 kg żyta	11,7	10,5	10,3	10,4	10,2	11,2	12,9	12,0	9,3	7,6	6,9	6,3
B	5,4	4,8	5,2	5,3								
Wskaźnik rentowności obrotu w przedsiębiorstwach <sup>b</sup> :												
brutto <sup>c</sup> (w %) ..... A	.	.	4,9	.	.	5,7	.	.	6,1	.	.	6,3
B	.	.	5,6	.								
netto <sup>d</sup> (w %) ..... A	.	.	3,5	.	.	4,4	.	.	4,8	.	.	5,1
B	.	.	4,3	.								
Podmioty gospodarki narodowej <sup>e</sup> ..... A	602431	603255	604763	605329	605322	605460	605190	606140	606058	607318	608377	609601
B	609444	610023	611890	613059								
w tym spółki handlowe ..... A	63867	64196	64560	65001	65336	65689	66132	66449	66820	67296	67786	68365
B	68839	69242	69693	70186								
w tym z udziałem kapitału zagranicznego ..... A	19181	19283	19415	19546	19665	19782	19923	20031	20150	20318	20465	20649
B	20783	20926	21041	21188								

<sup>a</sup> Ceny bieżące bez VAT. <sup>b</sup> Z większą od 49 liczbą pracujących; dane są prezentowane narastająco. <sup>c</sup> Relacja wyniku finansowego brutto do przychodów z całokształtu działalności. <sup>d</sup> Relacja wyniku finansowego netto do przychodów z całokształtu działalności. <sup>e</sup> W rejestrze REGON, bez rolników indywidualnych; stan w końcu okresu.