	<b>URZĄD STATYSTYCZNY W WARSZAWIE</b> ul. 1 Sierpnia 21, 02-134 Warszawa	
	Wyniki wstępne	Data opracowania 29.06.2007 r.
Kontakt: e-mail: sekretariatUSWAW@stat.gov.pl tel. 022 464 23 15, 022 464 23 12 fax 022 846 76 67		
Internet: www.stat.gov.pl/warsz		

**KOMUNIKAT  
O SYTUACJI SPOŁECZNO-GOSPODARCZEJ  
WOJEWÓDZTWA MAZOWIECKIEGO**

Maj 2007

Nr 5

\*\*\*

- ⇒ Przeciętne zatrudnienie w sektorze przedsiębiorstw w maju 2007 r. było wyższe niż w kwietniu br. oraz większe od notowanego w maju 2006 r.
- ⇒ W końcu maja br. odnotowano spadek liczby zarejestrowanych bezrobotnych oraz niższą stopę bezrobocia w stosunku do kwietnia br., jak i maja ub. r.
- ⇒ Przeciętne miesięczne wynagrodzenie brutto w sektorze przedsiębiorstw w maju br. było mniejsze od notowanego przed miesiącem, ale większe niż przed rokiem.
- ⇒ Liczba oddanych do użytkowania mieszkań w okresie styczeń–maj br. była niższa niż przed rokiem. Najwięcej mieszkań przekazali inwestorzy budujący na sprzedaż lub wynajem oraz indywidualni.
- ⇒ W maju 2007 r. odnotowano większy niż przed miesiącem skup większości produktów roślinnych i zwierzęcych. W odniesieniu do maja 2006 r. odnotowano mniejszy skup większości produktów roślinnych, natomiast większy — produktów zwierzęcych.
- ⇒ W maju 2007 r., w porównaniu z kwietniem, wzrosły ceny skupu pszenicy, żyta i żywca rzeźnego drobiowego, obniżyły się natomiast ceny skupu ziemniaków, żywca rzeźnego wołowego i wieprzowego oraz mleka. W odniesieniu do maja ub. r. odnotowano wzrost cen większości podstawowych produktów roślinnych oraz żywca rzeźnego drobiowego i mleka. Niższe były ceny żywca rzeźnego wieprzowego i wołowego.
- ⇒ Produkcja sprzedana przemysłu w maju br. była wyższa (licząc w cenach stałych) niż w poprzednim miesiącu oraz wyższa od osiągniętej przed rokiem.
- ⇒ W maju br. produkcja budowlano-montażowa zwiększyła się zarówno w stosunku do kwietnia br., jak i maja 2006 r.
- ⇒ W maju br. odnotowano wzrost sprzedaży detalicznej i hurtowej w odniesieniu do poprzedniego miesiąca oraz maja ub. r.

*Prezentowane w Komunikacie dane:*

- o pracujących, zatrudnieniu, wynagrodzeniach oraz o przychodach ze sprzedaży produkcji przemysłu i budownictwa, a także o sprzedaży detalicznej i hurtowej towarów dotyczą podmiotów gospodarczych, w których liczba pracujących przekracza 9 osób,
- o skupie produktów rolnych obejmują skup tylko od producentów z terenu województwa; ceny podano bez podatku VAT,
- o wynikach finansowych przedsiębiorstw dotyczą podmiotów gospodarczych prowadzących księgi rachunkowe (z wyjątkiem przedsiębiorstw rolnictwa, łowiectwa, leśnictwa, rybactwa, pośrednictwa finansowego oraz szkół wyższych), w których liczba pracujących przekracza 49 osób,
- o nakładach inwestycyjnych dotyczą podmiotów gospodarczych prowadzących księgi rachunkowe (bez względu na rodzaj działalności), w których liczba pracujących przekracza 49 osób.

*Dane w ujęciu wartościowym wyrażone są w cenach bieżących i stanowią podstawę dla obliczenia wskaźników struktury. Wskaźniki dynamiki zaprezentowano na podstawie wartości w cenach bieżących, z wyjątkiem przemysłu, dla którego wskaźniki dynamiki podano na podstawie wartości w cenach stałych (średnie ceny bieżące 2000 r.).*

*Liczby względne (wskaźniki, odsetki) wyliczono na podstawie danych bezwzględnych, wyrażonych z większą dokładnością niż podane w tekstach i tablicach.*

## RYNEK PRACY

W maju 2007 r. **przeciętne zatrudnienie w sektorze przedsiębiorstw** w województwie mazowieckim wyniosło 1223,6 tys. osób i było wyższe o 0,3% niż w kwietniu br. i o 3,4% niż w maju 2006 r. *W kraju przeciętne zatrudnienie było o 0,2% większe niż przed miesiącem oraz o 4,4% wyższe niż przed rokiem.*

Wzrost przeciętnego zatrudnienia w odniesieniu do maja 2006 r. odnotowano m.in. w sekcjach: górnictwo (o 12,8%), budownictwo (o 10,3%), handel i naprawy (o 4,7%), obsługa nieruchomości i firm (o 4,4%), przetwórstwo przemysłowe (o 3,5%), hotele i restauracje (o 2,2%), transport, gospodarka magazynowa i łączność (o 1,1%). Spośród działów przetwórstwa przemysłowego o stosunkowo dużym udziale w zatrudnieniu zwiększyło się ono m.in. w produkcji wyrobów z metali (o 10,3%), produkcji wyrobów gumowych i z tworzyw sztucznych (o 9,6%), produkcji maszyn i urządzeń (o 6,3%), produkcji artykułów spożywczych i napojów (o 2,5%), produkcji wyrobów chemicznych (o 1,8%). Spadek zatrudnienia wystąpił m.in. w produkcji sprzętu i urządzeń radiowych, telewizyjnych i telekomunikacyjnych (o 9,4%), produkcji odzieży i wyrobów futrzarskich (o 3,5%) oraz w działalności wydawniczej; poligrafii i reprodukcji zapisanych nośników informacji (o 2,7%).

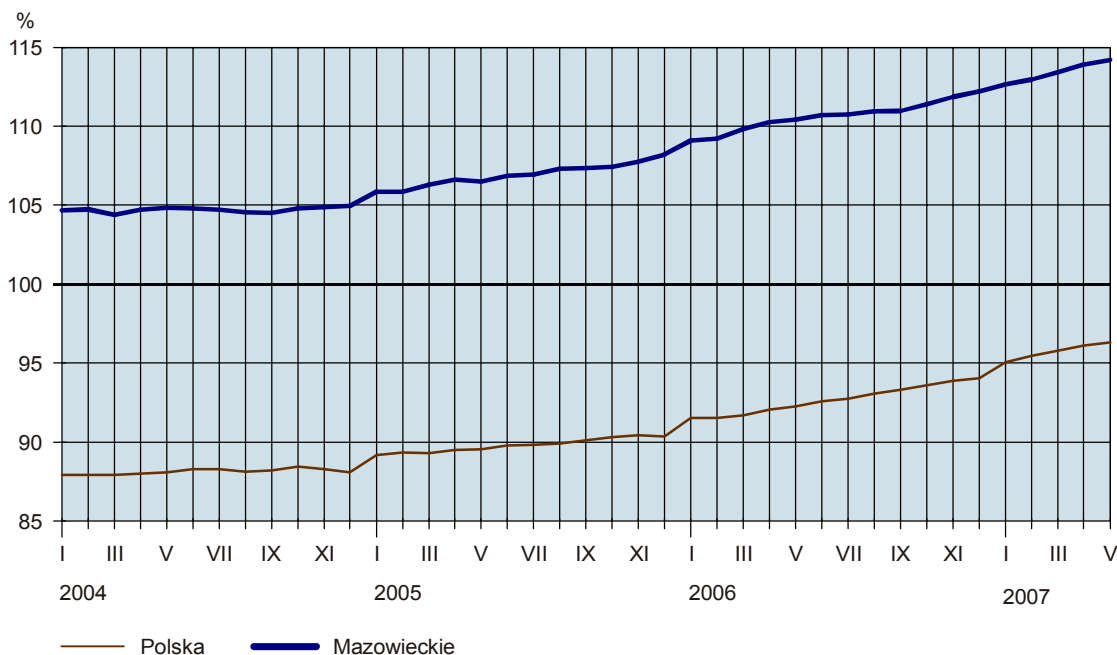
W porównaniu z kwietniem br. wzrost zatrudnienia wystąpił w większości sekcji sektora przedsiębiorstw, w tym największy w górnictwie (o 2,1%) i budownictwie (o 1,8%).

W przedsiębiorstwach sektora publicznego przeciętne zatrudnienie w maju br. wyniosło 328,1 tys. osób, tj. mniej w stosunku do poprzedniego miesiąca, jak i maja 2006 r. odpowiednio o 0,1% i 0,4%, a w sektorze prywatnym — 895,5 tys. osób, tj. więcej o 0,4% niż przed miesiącem i o 4,9% niż w maju 2006 r.

W okresie styczeń–maj br. przeciętne zatrudnienie w sektorze przedsiębiorstw wyniosło 1215,1 tys. osób i było o 3,4% (*w kraju o 4,3%*) większe niż w analogicznym okresie ub. r.

### DYNAMIKA PRZECIĘTNEGO ZATRUDNIENIA W SEKTORZE PRZEDSIĘBIORSTW

(przeciętne miesięczne 2000 = 100)



\*\*\*

W końcu maja 2007 r. **liczba bezrobotnych zarejestrowanych** w urzędach pracy województwa mazowieckiego wyniosła 253,5 tys. osób i była mniejsza o 12,2 tys. osób (o 4,6%) niż w końcu kwietnia br. oraz o 61,9 tys. osób (o 19,6%) niż w maju 2006 r.

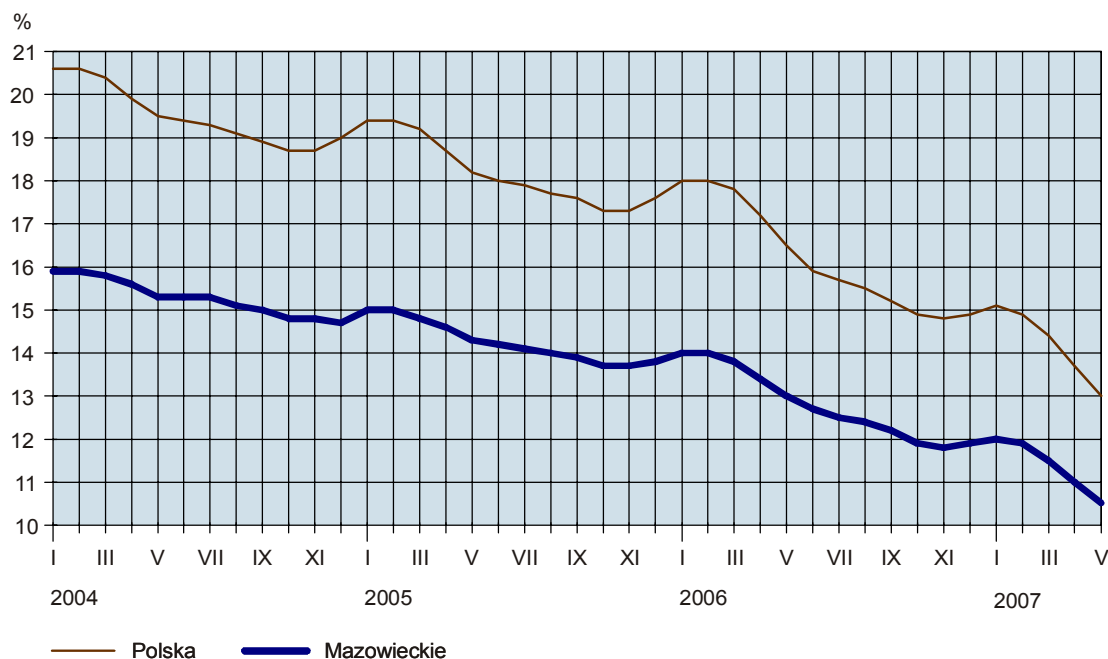
Z ogólnej liczby bezrobotnych:

- 53,0% stanowiły kobiety (przed rokiem — 50,6%),
- 43,3% to mieszkańcy wsi (przed rokiem — 42,8%),
- 75,3% stanowiły osoby poprzednio pracujące (w roku ubiegłym — 74,7%),
- 86,6% nie posiadało prawa do zasiłku (przed rokiem — 86,9%).

**Stopa bezrobocia rejestrowanego** w województwie ukształtowała się na poziomie 10,5% i była mniejsza o 0,5 pkt % niż w kwietniu br. oraz o 2,5 pkt % niż w maju 2006 r. *Wskaźnik krajowy wyniósł 13,0% i był niższy o 0,7 pkt % niż przed miesiącem i o 3,5 pkt % niż przed rokiem.*

### STOPA BEZROBOCIA REJESTROWANEGO

Stan w końcu miesiąca



W maju br. w urzędach pracy **zarejestrowano** 20,1 tys. osób, tj. o 7,2% więcej niż przed miesiącem i o 5,4% mniej niż przed rokiem. Wśród bezrobotnych nowo zarejestrowanych 72,5% stanowiły osoby rejestrujące się po raz kolejny (przed miesiącem 81,3%, a przed rokiem 69,9%). Udział osób zwolnionych z przyczyn dotyczących zakładu pracy w ogólnej liczbie nowo zarejestrowanych wyniósł 3,2% (przed rokiem 3,4%) i nie zmienił się w stosunku do poprzedniego miesiąca. Spośród osób nowo zarejestrowanych 41,3% mieszkało na wsi (przed miesiącem 40,0%, przed rokiem 39,6%).

W ciągu miesiąca z ewidencji urzędów pracy **wyrejestrowano** 32,2 tys. osób, tj. o 3,2% więcej niż w kwietniu br. i o 0,9% więcej niż w maju 2006 r. Z ogólnej liczby wyrejestrowanych 38,8% podjęło pracę, a 35,2% utraciło status bezrobotnego w wyniku niepotwierdzenia gotowości do podjęcia pracy (wobec odpowiednio 43,4% i 31,2% przed miesiącem oraz 46,4% i 31,8% przed rokiem).

W końcu maja br. udział wybranych kategorii osób w szczególnej sytuacji na rynku pracy w ogólnej liczbie bezrobotnych kształtował się następująco:

- bezrobotni do 25 roku życia — 18,2% (przed rokiem — 19,9%),
- bezrobotni powyżej 50 roku życia — 22,6% (w roku ubiegłym — 19,8%),
- długotrwale bezrobotni — 66,8% (przed rokiem — 67,1%),
- bez kwalifikacji zawodowych — 31,2% (w roku ubiegłym — 28,8%).

W maju br. do urzędów pracy zgłoszono 11,6 tys. ofert zatrudnienia (przed miesiącem 12,2 tys., a przed rokiem 10,5 tys.). Spośród wszystkich ofert: 10,4% dotyczyło stażu, 5,2% — przygotowania zawodowego w miejscu pracy, 2,2% — skierowanych było do osób niepełnosprawnych, a 1,2% — do osób, które w okresie ostatnich 12 miesięcy ukończyły naukę. W końcu maja br. na 1 ofertę pracy przypadało tak samo jak przed miesiącem 40 bezrobotnych (przed rokiem — 72).

Z danych urzędów pracy wynika, że według stanu w końcu maja br. 10 zakładów pracy zapowiedziało zwolnienie w najbliższym czasie 4,0 tys. pracowników (przed rokiem odpowiednio 12 zakładów, 1,1 tys. pracowników).

\*\*\*

## WYNAGRODZENIA

**Przeciętne miesięczne wynagrodzenie brutto w sektorze przedsiębiorstw** w województwie mazowieckim w maju 2007 r. wyniosło 3491,78 zł i było niższe o 1,8% od notowanego przed miesiącem oraz o 8,1% większe niż przed rokiem. *W kraju przeciętne miesięczne wynagrodzenie brutto w sektorze przedsiębiorstw wyniosło 2776,92 zł, co oznacza spadek w stosunku do kwietnia br. o 0,3%, a w odniesieniu do maja 2006 r. wzrost o 8,9%.*

Wzrost przeciętnego wynagrodzenia brutto w stosunku do maja ub. r. odnotowano m.in. w sekcjach: budownictwo (o 18,9%), górnictwo (o 16,8%), hotele i restauracje (o 10,7%), transport, gospodarka magazynowa i łączność (o 10,2%), wytwarzanie i zaopatrywanie w energię elektryczną, gaz, wodę (o 9,1%), handel i naprawy (o 7,3%), obsługa nieruchomości i firm (o 7,1%), przetwórstwo przemysłowe (o 7,0%). Spośród działów przetwórstwa przemysłowego o stosunkowo dużym udziale w zatrudnieniu wzrost przeciętnego wynagrodzenia brutto zanotowano m.in. w produkcji wyrobów gumowych i z tworzyw sztucznych (o 13,3%), produkcji wyrobów chemicznych (o 13,0%), produkcji wyrobów z metali (o 9,7%), produkcji artykułów spożywczych i napojów (o 7,7%), produkcji odzieży i wyrobów futrzarskich (o 5,5%), produkcji maszyn i urządzeń (o 3,9%), w działalności wydawniczej; poligrafii i reprodukcji zapisanych nośników informacji (o 3,8%). Przeciętne wynagrodzenie obniżyło się m.in. w produkcji sprzętu i urządzeń radiowych, telewizyjnych i telekomunikacyjnych (o 6,2%).

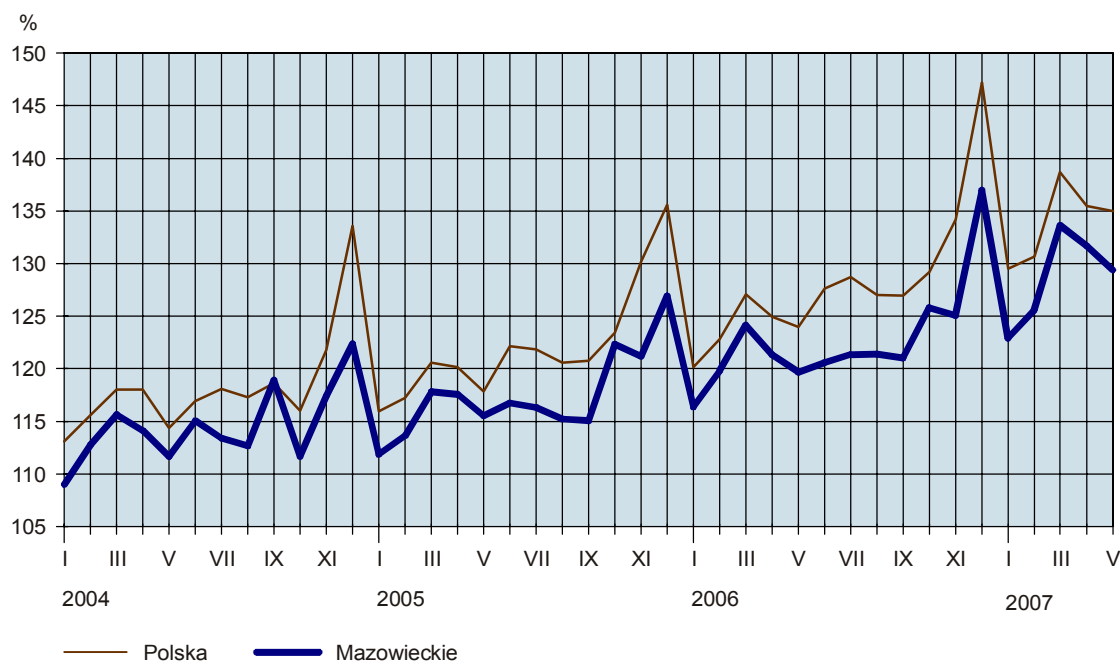
W porównaniu z kwietniem br. spadek przeciętnego wynagrodzenia zanotowano m.in. w wytwarzaniu i zaopatrywaniu w energię elektryczną, gaz, wodę (o 14,0%), hotelach i restauracjach (o 5,2%), budownictwie (o 4,9%), handlu i naprawach (o 4,8%), obsłudze nieruchomości i firm (o 2,2%), a wzrost m.in. w górnictwie (o 7,3%) oraz w transporcie, gospodarce magazynowej i łączności (o 1,5%).

Przeciętne miesięczne wynagrodzenie brutto w sektorze publicznym w maju br. wyniosło 2933,13 zł (o 1,2% mniej niż przed miesiącem i o 7,7% więcej niż przed rokiem), a w sektorze prywatnym — 3696,47 zł (odpowiednio mniej o 1,9% i o 13,2% więcej).

W okresie styczeń–maj br. przeciętne wynagrodzenie w sektorze przedsiębiorstw ukształtowało się na poziomie 3472,94 zł i było większe o 7,0% (*w kraju 2756,82 zł; wzrost o 8,2%*) niż w analogicznym okresie ub. r.

#### DYNAMIKA PRZECIĘTNEGO MIESIĘCZNEGO WYNAGRODZENIA BRUTTO W SEKTORZE PRZEDSIĘBIORSTW

(przeciętne miesięczne 2000 = 100)



\*\*\*

#### MIESZKANIA

Według wstępnych danych<sup>1</sup>, w maju 2007 r. **oddano do użytkowania** 1605 mieszkań, tj. o 14,9% więcej (*w kraju o 33,9% więcej*) niż przed rokiem. Najwięcej mieszkań przekazali inwestorzy budujący na sprzedaż lub wynajem — 833 (51,9% ogólnej liczby oddanych mieszkań) oraz inwestorzy indywidualni — 668 mieszkań (41,6%).

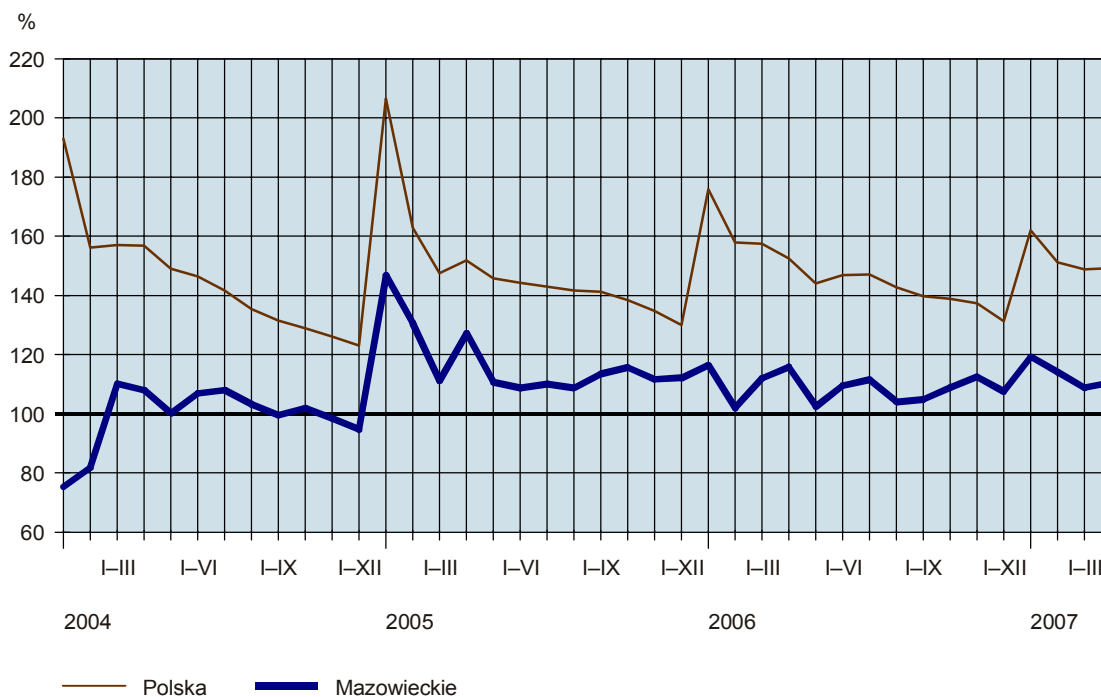
W okresie styczeń–maj br. oddano do użytkowania 9404 mieszkania, tj. o 1,9% mniej (*w kraju o 3,3% więcej*) niż w analogicznym okresie ub. r. Najwięcej mieszkań przekazali inwestorzy budujący na sprzedaż lub wynajem — 4215 oraz inwestorzy indywidualni — 4006. Przed rokiem w tych formach budownictwa oddano odpowiednio 4321 i 3595 mieszkań. W budownictwie spółdzielczym przekazano 1020 mieszkań (rok wcześniej 1135), w budownictwie komunalnym — 145 mieszkań (257 przed rokiem), a w budownictwie zakładowym — 18 mieszkań (przed rokiem 17). W budownictwie społecznym czynszowym nie oddano mieszkań do użytkowania (rok wcześniej 262).

**Przeciętna powierzchnia użytkowa** 1 mieszkania przekazanego do użytkowania w okresie styczeń–maj br. wyniosła 100,8 m<sup>2</sup> (o 2,9 m<sup>2</sup> więcej niż przed rokiem), w tym w budownictwie indywidualnym — 151,7 m<sup>2</sup> (o 0,4 m<sup>2</sup> mniej).

W okresie styczeń–maj br. **rozpoczęto budowę** 18400 mieszkań (o 99,5% więcej niż w analogicznym okresie ub. r.), a starostwa powiatowe wydały **pozwolenia na budowę** 23915 nowych mieszkań (o 66,6% więcej), w tym 7708 w budynkach realizowanych przez inwestorów indywidualnych.

#### DYNAMIKA MIESZKAŃ ODDANYCH DO UŻYTKOWANIA

(analogiczny okres 2000 = 100)



\*\*\*

#### ROLNICTWO

Warunki agrometeorologiczne w maju br. na obszarze województwa mazowieckiego były zróżnicowane, ale na ogół korzystne dla rozwoju roślin. Występujące pod koniec kwietnia przymrozki, a na początku maja mrozy (temperatura nocą spadała nawet do minus 9°C) nie spowodowały większych strat w uprawach zbóż, rzepaku i rzepiku oraz roślin okopowych, jednak spowodowały prawie całkowite przemarznięcie kwiatów drzew owocowych oraz znaczne straty na plantacjach krzewów owocowych i upraw jagodowych. Najmniejsze straty (do ok. 30%) odnotowano na plantacjach truskawek — kwiaty zwinięte były jeszcze w pąki.

Korzystny wpływ na vegetację zbóż jarych, upraw okopowych oraz stan łąk i pastwisk miały opady deszczu i wysokie temperatury występujące w III dekadzie miesiąca; stan tych upraw oceniono jako dobry.

Według danych meldunkowych<sup>2</sup> w okresie lipiec 2006 r.–maj 2007 r. **skup zbóż podstawowych** konsumpcyjnych i paszowych (łącznie z mieszankami zbożowymi) wyniósł 178,6 tys. t i był o 47,0% mniejszy niż przed rokiem. **Pszonicy** skupiono 139,0 tys. t (o 48,6% mniej niż przed rokiem), co stanowiło 33,6% zbiorów (wobec 59,3% przed rokiem). Skup **żyta** wyniósł 23,2 tys. t (o 43,2% mniej niż w analogicznym okresie ub. r.)

<sup>1</sup> Dane meldunkowe – mogą ulec zmianie po opracowaniu sprawozdań kwartalnych.

<sup>2</sup> Bez skupu realizowanego przez osoby fizyczne.

i stanowił 4,1% zbiorów, wobec 5,9% przed rokiem. W maju br. skup zbóż wyniósł 10,5 tys. t i był o 18,6% większy niż przed miesiącem i o 48,9% mniejszy niż w maju 2006 r. Pszenicy skupiono 8,2 tys. t, tj. o 28,0% więcej niż w kwietniu br. i o 40,3% mniej niż przed rokiem, a żyta — 1,3 tys. t, tj. odpowiednio więcej o 19,4% i mniej o 66,0%.

W maju 2007 r. **ceny pszenicy** w skupie (średnio 62,46 zł/dt) wzrosły o 0,9% w porównaniu z poprzednim miesiącem i o 51,1% w odniesieniu do analogicznego okresu ub. r. Na targowiskach za 1 dt pszenicy płacono 73,31 zł, tj. o 0,5% mniej niż przed miesiącem, ale o 69,9% więcej niż w maju ub. r.

Średnie ceny skupu **żyta** (62,52 zł/dt) były o 4,4% wyższe niż przed miesiącem i o 71,4% wyższe niż przed rokiem. W obrocie targowiskowym ceny żyta (średnio 63,98 zł/dt) wzrosły o 2,7% w porównaniu z poprzednim miesiącem i o 96,4% w odniesieniu do analogicznego okresu ub. r.

W maju br. za **ziemniaki** w skupie płacono 79,92 zł/dt, tj. o 17,4% mniej niż przed miesiącem, ale o 12,8% więcej niż w tym samym okresie ub. r. Ceny ziemniaków jadalnych na targowiskach (średnio 135,36 zł/dt) kształtowały się na poziomie o 11,1% wyższym niż przed miesiącem i o 57,7% wyższym niż przed rokiem.

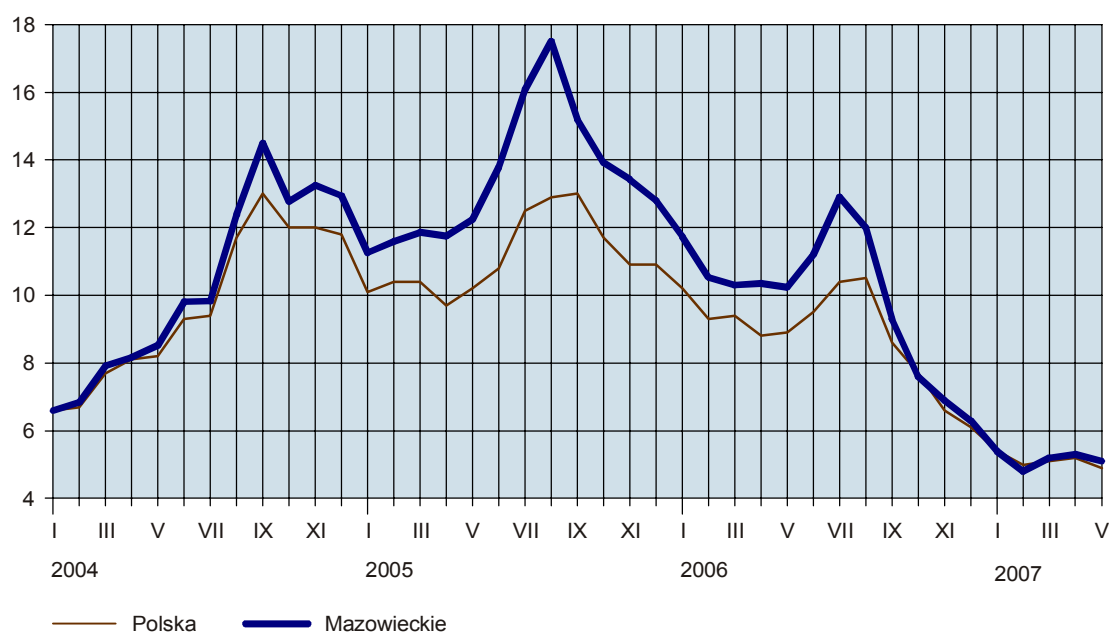
W maju 2007 r. skupiono ogółem 22,9 tys. t **żywca rzeźnego**<sup>3</sup> (w przeliczeniu na mięso), tj. o 7,5% więcej niż w analogicznym okresie ub. r., w tym drobiowego — 10,4 tys. t (o 17,6% więcej), wieprzowego — 10,2 tys. t (o 1,4% mniej) i wołowego (z cielęcym) — 2,2 tys. t (o 7,4% więcej).

**Ceny żywca wieprzowego** w skupie w maju 2007 r. (średnio 3,24 zł/kg) obniżyły się w stosunku do poprzedniego miesiąca o 2,3%, a w porównaniu z majem ub. r. — o 2,8%. Na targowiskach za 1 kg żywca wieprzowego płacono średnio 3,16 zł, tj. o 0,3% więcej niż przed miesiącem i o 8,1% mniej niż przed rokiem.

W maju br., w porównaniu z kwietniem, pogorszyła się relacja cen skupu żywca wieprzowego do targowiskowych cen żyta (odpowiednio z 5,3 do 5,1). Za prosię do chowu w obrocie targowiskowym w maju br. płacono średnio 72 zł/szt, tj. o 7,0% mniej niż przed miesiącem i o 35,5% mniej niż rok wcześniej.

#### RELACJA CEN SKUPU<sup>a</sup> ŻYWCA WIEPRZOWEGO DO CEN TARGOWISKOWYCH ŻYTA

(za 1 kg)



<sup>a</sup> Ceny bieżące bez VAT.

<sup>3</sup> Wołowego, cielęcego, wieprzowego, baraniego, końskiego i drobiowego.



W maju 2007 r. ceny skupu **żywca wołowego** (średnio 3,91 zł/kg) obniżyły się w stosunku do poprzedniego miesiąca o 4,2%, a w odniesieniu do analogicznego okresu ub. r. — o 8,0%.

Ceny skupu **drobiu rzeźnego** wzrosły do poziomu 3,12 zł/kg, tj. o 3,1% w odniesieniu do poprzedniego miesiąca i o 20,3% w stosunku do analogicznego okresu 2006 r.

W maju br. skupiono 160,1 mln l **mleka**, tj. o 12,7% więcej niż przed miesiącem i o 0,5% więcej niż w maju ub. r. Za 1 hl mleka płacono średnio 97,70 zł, tj. o 0,2% mniej niż przed miesiącem i o 8,6% więcej niż przed rokiem.

\*\*\*

## PRZEMYSŁ I BUDOWNICTWO

W maju 2007 r. **produkcja sprzedana przemysłu** ukształtowała się na poziomie 14014,9 mln zł (w bieżących cenach bazowych) i była (w cenach stałych) wyższa o 0,2% (*w kraju o 3,0%*) niż w kwietniu br. oraz o 2,6% (*w kraju o 8,1%*) większa w odniesieniu do maja 2006 r.

W porównaniu z analogicznym miesiącem ub. r. wzrost produkcji odnotowano w przetwórstwie przemysłowym (o 3,1%) oraz w górnictwie (o 0,1%). W wytwarzaniu i zaopatrywaniu w energię elektryczną, gaz, wodę produkcja sprzedana ukształtowała się na poziomie sprzed roku. Wśród działów zaliczanych do przetwórstwa przemysłowego znaczący wzrost sprzedaży odnotowano m.in. w produkcji pojazdów samochodowych, przyczep i naczep (o 108,9%), produkcji wyrobów z pozostałych surowców niemetalicznych (o 35,0%), produkcji maszyn i aparatury elektrycznej (o 25,4%). Wysoki wzrost zanotowano także w produkcji wyrobów z metali (o 15,8%), produkcji wyrobów gumowych i z tworzyw sztucznych (o 10,1%), produkcji maszyn i urządzeń (o 8,9%), produkcji mebli; pozostałej działalności produkcyjnej (o 7,2%), produkcji masy włóknistej oraz papieru (o 6,2%), produkcji wyrobów chemicznych (o 6,1%), w produkcji artykułów spożywczych i napojów (o 6,0%). Spadek sprzedaży wystąpił m.in. w produkcji sprzętu i urządzeń radiowych, telewizyjnych i telekomunikacyjnych (o 37,7%), produkcji instrumentów medycznych, precyzyjnych i optycznych, zegarów i zegarków (o 14,2%), produkcji skór wyprawionych i wyrobów z nich (o 8,6%), w produkcji odzieży i wyrobów futrzarskich (o 8,3%).

W porównaniu z kwietniem br. wzrost produkcji sprzedanej odnotowano w przetwórstwie przemysłowym (o 2,7%), a spadek w wytwarzaniu i zaopatrywaniu w energię elektryczną, gaz, wodę (o 12,2%) oraz w górnictwie (o 2,4%).

Wydajność pracy, mierzona produkcją sprzedaną na 1 zatrudnionego w przemyśle, w maju br. wyniosła 40,4 tys. zł (w bieżących cenach bazowych) i była — licząc w cenach stałych — o 0,6% niższa niż w maju 2006 r.

W okresie styczeń–maj br. produkcja sprzedana przemysłu wyniosła 70891,2 mln zł (w bieżących cenach bazowych) i była (w cenach stałych) wyższa o 5,6% (*w kraju o 11,7%*) niż w analogicznym okresie ub. r.



\*\*\*

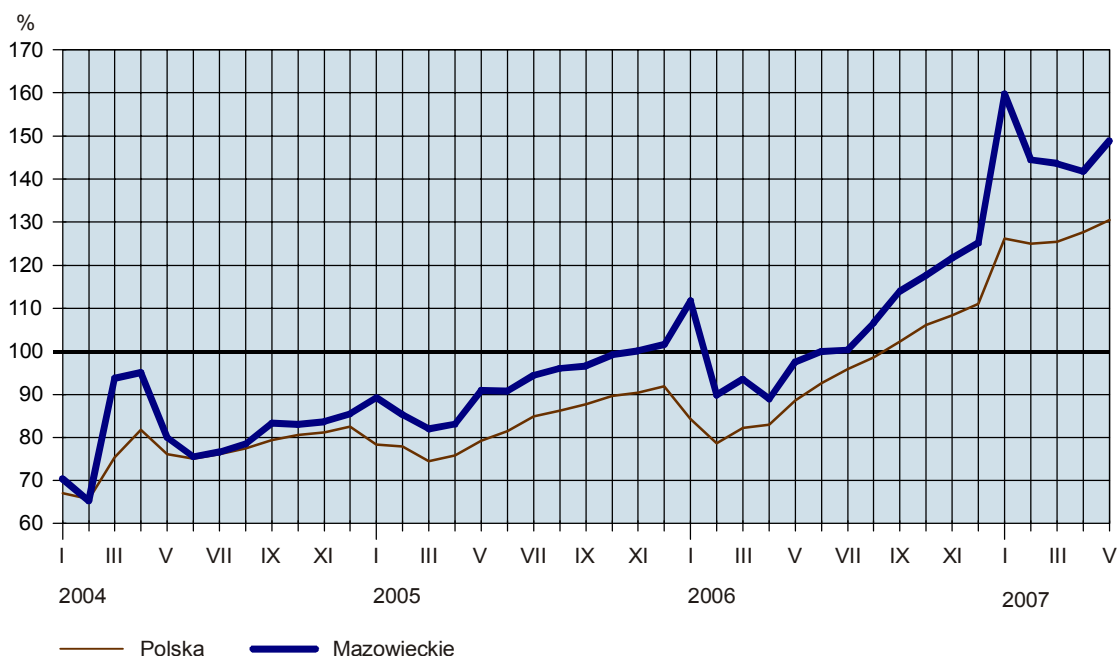
**Produkcja sprzedana budownictwa** w województwie mazowieckim w maju 2007 r. wyniosła (w cenach bieżących) 3031,2 mln zł i była o 20,3% wyższa niż w kwietniu br. oraz o 33,4% większa niż w maju 2006 r.

Produkcja budowlano-montażowa w maju br. ukształtowała się na poziomie 1238,0 mln zł (w cenach bieżących) i stanowiła 40,8% produkcji sprzedanej budownictwa. W stosunku do poprzedniego miesiąca produkcja budowlano-montażowa zwiększyła się o 10,2%, a w porównaniu z majem ub. r. — o 31,1%. Wzrost produkcji w odniesieniu do maja 2006 r. wystąpił w przedsiębiorstwach zajmujących się wznoszeniem budynków i budowli; inżynierią lądową i wodną (o 36,3%) oraz w podmiotach przygotowujących teren pod budowę (o 30,3%). Spadek produkcji odnotowano w przedsiębiorstwach wykonujących roboty budowlane wykończeniowe (o 46,5%) oraz w jednostkach wykonujących instalacje budowlane (o 6,0%).

Wydajność pracy, mierzona produkcją sprzedaną na 1 zatrudnionego w budownictwie, w maju br. wyniosła 42,3 tys. zł i była o 18,1% wyższa niż przed miesiącem i o 21,0% większa niż przed rokiem.

W okresie styczeń–maj br. produkcja sprzedana budownictwa zamknęła się kwotą 11945,4 mln zł i była o 52,7% większa w porównaniu z analogicznym okresem ub. r. Produkcja budowlano-montażowa osiągnęła w tym czasie poziom 5088,9 mln zł, tj. o 58,9% wyższy od notowanego przed rokiem.

**DYNAMIKA PRODUKCJI SPRZEDANEJ BUDOWNICTWA**  
(analogiczny okres 2000 = 100)



\*\*\*

## HANDEL

**Sprzedaż detaliczna** zrealizowana przez przedsiębiorstwa handlowe i niehandlowe województwa mazowieckiego w maju 2007 r. osiągnęła wartość 10205,6 mln zł (w cenach bieżących) i była o 1,5% wyższa niż w kwietniu br. oraz o 17,2% większa niż w maju 2006 r. W stosunku do analogicznego miesiąca ub. r. znacząco wzrosła sprzedaż pojazdów samochodowych, motocykli, części (o 47,5%), prasy i książek (o 45,5%) oraz włókna, odzieży, obuwia (o 39,9%).

W okresie styczeń–maj br., w porównaniu z analogicznym okresem ub. r., sprzedaż detaliczna zwiększyła się o 17,7% i zamknęła się kwotą 46924,4 mln zł.

**Sprzedaż hurtowa** w przedsiębiorstwach handlowych województwa mazowieckiego w maju 2007 r. wyniosła 18659,1 mln zł (w cenach bieżących) i była o 3,3% wyższa niż w kwietniu br. oraz o 21,5% większa w odniesieniu do maja 2006 r.

W okresie styczeń–maj br. przedsiębiorstwa handlowe zrealizowały sprzedaż hurtową o wartości 87163,3 mln zł, tj. o 22,2% większej niż w analogicznym okresie ub. r.

Sprzedaż hurtowa w przedsiębiorstwach handlu hurtowego w maju br. ukształtowała się na poziomie o 3,4% wyższym od notowanego przed miesiącem i o 9,3% wyższym niż przed rokiem. Największy wzrost w stosunku do maja 2006 r. dotyczył sprzedaży żywności (o 40,5%), wyrobów włókienniczych, odzieży i obuwia (o 39,4%) oraz sprzętu agd, rtv i artykułów użytku domowego (o 38,8%), natomiast znaczący spadek — m.in. sprzedaży realizowanej na zlecenie (o 13,7%).

W okresie styczeń–maj br. sprzedaż hurtowa w przedsiębiorstwach handlu hurtowego była o 10,1% wyższa niż w analogicznym okresie ub. r.

# WYBRANE DANE O WOJEWÓDZTWIE MAZOWIECKIM

WYSZCZEGÓLNIENIE A – 2006 r. B – 2007 r.	I	II	III	IV	V	VI	VII	VIII	IX	X	XI	XII
Ludność <sup>a</sup> (w tys. osób) .....	A	•	5160,8	•	•	5164,6	•	•	5170,6	•	•	5171,7
B	•	•	5174,4	•	•	•	•	•	•	•	•	•
Bezrobotni zarejestrowani <sup>a</sup> (w tys. osób) .....	A	341,3	337,3	326,1	315,4	306,4	302,9	299,5	294,4	287,1	285,1	285,6
B	291,8	288,0	278,2	265,6	253,5	•	•	•	•	•	•	•
Stopa bezrobocia <sup>ab</sup> (w %) .....	A	14,0	13,8	13,4	13,0	12,7	12,5	12,4	12,2	11,9	11,8	11,9
B	12,0	11,9	11,5	11,0	10,5	•	•	•	•	•	•	•
Oferty pracy (w ciągu miesiąca) .....	A	6315	10145	9960	10487	9927	8868	10267	11897	11179	7556	4927
B	10506	8320	12371	12174	11602	•	•	•	•	•	•	•
Liczba bezrobotnych na 1 ofertę pracy <sup>a</sup> .....	A	130	91	79	72	67	71	47	46	51	68	107
B	46	57	43	40	40	•	•	•	•	•	•	•
Przeciętne zatrudnienie w sektorze przedsiębiorstw <sup>c</sup> (w tys. osób) .....	A	1168,8	1176,6	1181,3	1183,0	1186,2	1186,6	1188,5	1188,9	1193,4	1198,4	1202,3
B	1207,0	1210,2	1215,0	1220,3	1223,6	•	•	•	•	•	•	•
poprzedni miesiąc = 100 .....	A	100,8	100,5	100,4	100,1	100,3	100,0	100,2	100,0	100,4	100,4	100,3
B	100,4	100,3	100,4	100,4	100,3	•	•	•	•	•	•	•
analogiczny miesiąc poprzedniego roku = 100 .....	A	103,1	103,3	103,4	103,7	103,6	103,6	103,4	103,4	103,7	103,8	103,7
B	103,3	103,4	103,3	103,3	103,4	•	•	•	•	•	•	•
Przeciętne wynagrodzenia miesięczne brutto w sektorze przedsiębiorstw <sup>c</sup> (w zł) .....	A	3140,48	3350,73	3275,11	3229,78	3254,56	3274,98	3276,22	3266,30	3395,55	3375,11	3696,42
B	3317,22	3388,79	3606,20	3554,07	3491,78	•	•	•	•	•	•	•
poprzedni miesiąc = 100 .....	A	91,7	103,6	97,7	98,6	100,8	100,6	100,0	99,7	104,0	99,4	109,5
B	89,7	102,2	106,4	98,6	98,2	•	•	•	•	•	•	•
analogiczny miesiąc poprzedniego roku = 100 .....	A	104,0	105,4	103,2	103,6	103,3	104,3	105,3	105,2	102,8	103,2	107,9
B	105,6	104,8	107,6	108,5	108,1	•	•	•	•	•	•	•
Mieszkania oddane do użytkowania (od początku roku) .....	A	2169	6075	8190	9587	11712	14122	15459	17322	19962	23325	27090
B	2223	4064	5902	7799*	9404	•	•	•	•	•	•	•
analogiczny okres poprzedniego roku = 100 .....	A	79,3	100,7	91,0	92,6	100,8	101,3	95,6	92,4	94,2	100,7	95,9
B	102,5	111,9	97,2	95,2*	98,1	•	•	•	•	•	•	•
Nakłady inwestycyjne <sup>d</sup> (w tys. zł; ceny bieżące) .....	A	•	•	•	•	9527917	•	•	16480914	•	•	28333177
B	•	•	•	•	•	•	•	•	•	•	•	•
analogiczny okres poprzedniego roku = 100 (ceny bieżące) .....	A	•	•	•	•	113,4	•	•	120,1	•	•	125,1
B	•	•	•	•	•	•	•	•	•	•	•	•

a Stan w końcu okresu. b Udział zarejestrowanych bezrobotnych w cywilnej ludności aktywnej zawodowo. c W przedsiębiorstwach z większą od 9 liczbą pracujących. d W przedsiębiorstwach z większą od 49 liczbą pracujących; dane są prezentowane narastająco.

\* Dane zostały zmienione w stosunku do już opublikowanych.

# **WYBRANE DANE O WOJEWÓDZTWIE MAZOWIECKIM (cd.)**

WYSZCZEGÓLNIENIE A – 2006 r. B – 2007 r.	I	II	III	IV	V	VI	VII	VIII	IX	X	XI	XII
Produkcja sprzedana przemysłu <sup>a</sup> (w cenach stałych):												
poprzedni miesiąc = 100 .....	A 91,9	99,6	110,2	92,0	104,7	98,8	94,6	104,2	109,6	109,3	97,1	93,2
B	97,4	96,4	113,0	91,0	100,2							
analogiczny miesiąc poprzedniego roku = 100 .....	A 115,3	118,3	114,7	109,0	119,1	112,8	115,4	110,3	112,5	120,1	112,3	103,4
B	109,1	105,2	108,0	107,4	102,6							
Produkcja budowlano-montażowa <sup>a</sup> (w cenach bieżących):												
poprzedni miesiąc = 100 .....	A 29,2	127,4	119,4	120,6	129,0	131,9	71,0	132,2	130,3	106,0	78,8	130,3
B	49,0	100,5	115,7	118,9	110,2							
analogiczny miesiąc poprzedniego roku = 100 .....	A 94,0	129,1	115,2	97,3	93,2	116,5	80,9	126,8	143,1	156,6	131,0	121,3
B	203,6	160,6	155,7	153,5	131,1							
Sprzedaż detaliczna towarów <sup>a</sup> (w cenach bieżących):												
poprzedni miesiąc = 100 .....	A 67,7	97,2	120,2	103,5	100,0	102,6	100,0	101,2	103,8	101,9	96,0	131,9
B	69,8	96,8	119,2	103,2	101,5							
analogiczny miesiąc poprzedniego roku = 100 .....	A 108,8	112,2	114,1	113,8	113,1	111,0	110,8	111,2	116,5	111,8	111,6	113,7
B	117,2	116,7	115,7	115,4	117,2							
Wskaźnik cen:												
towarów i usług konsumpcyjnych <sup>b</sup> :												
analogiczny okres poprzedniego roku = 100 .....	A .	.	100,8	.	.	101,0	.	.	101,5	.	.	101,2
B	.	.	101,7	.	.							
skupu ziarna zbóż:												
poprzedni miesiąc = 100 .....	A 101,7	104,1	102,0	99,5	101,8	74,9	94,9	114,8	123,9	99,5	103,7	106,3
B	108,9	99,5	98,5	96,5	101,2							
analogiczny miesiąc poprzedniego roku = 100	A 90,4	94,1	96,4	102,9	105,6	76,1	97,0	129,9	151,1	148,5	153,3	162,3
B	173,7	166,0	160,4	155,4	154,6							

a W przedsiębiorstwach z większą od 9 liczbą pracujących. b W kwartale.

# WYBRANE DANE O WOJEWÓDZTWIE MAZOWIECKIM (dok.)

WYSZCZEGÓLNIENIE A – 2006 r. B – 2007 r.		I	II	III	IV	V	VI	VII	VIII	IX	X	XI	XII
Wskaźnik cen (dok.):													
skupu żywca rzeźnego wołowego:													
poprzedni miesiąc = 100 .....	A	102,7	102,8	103,2	100,6	100,3	102,2	92,9	100,1	103,7	94,0	99,1	101,4
	B	102,0	104,0	98,9	98,5	95,8							
analogiczny miesiąc poprzedniego roku = 100	A	104,1	100,7	100,3	99,7	99,4	97,5	95,9	98,1	102,8	103,3	101,2	102,3
	B	101,5	102,7	98,4	96,4	92,0							
skupu żywca rzeźnego wieprzowego:													
poprzedni miesiąc = 100 .....	A	93,6	95,1	105,7	99,7	97,4	107,1	111,3	106,9	96,5	91,7	90,7	95,7
	B	96,2	102,3	103,1	100,3	97,7							
analogiczny miesiąc poprzedniego roku = 100	A	87,8	82,4	85,8	92,3	91,9	94,9	99,5	100,2	97,0	94,9	91,7	89,2
	B	91,7	98,7	96,3	96,9	97,2							
Relacje cen skupu <sup>a</sup> żywca wieprzowego do cen targowiskowych 1 kg żyta	A	11,7	10,5	10,3	10,4	10,2	11,2	12,9	12,0	9,3	7,6	6,9	6,3
	B	5,4	4,8	5,2	5,3	5,1							
Wskaźnik rentowności obrotu w przedsiębiorstwach <sup>b</sup> :													
brutto <sup>c</sup> (w %) .....	A	.	.	4,9	.	.	5,7	.	.	6,1	.	.	6,3
	B	.	.	5,6	.	.							
netto <sup>d</sup> (w %) .....	A	.	.	3,5	.	.	4,4	.	.	4,8	.	.	5,1
	B	.	.	4,3	.	.							
Podmioty gospodarki narodowej <sup>e</sup> .....	A	602431	603255	604763	605329	605322	605460	605190	606140	606058	607318	608377	609601
	B	609444	610023	611890	613059	614421							
w tym spółki handlowe .....	A	63867	64196	64560	65001	65336	65689	66132	66449	66820	67296	67786	68365
	B	68839	69242	69693	70186	70583							
w tym z udziałem kapitału zagranicznego .....	A	19181	19283	19415	19546	19665	19782	19923	20031	20150	20318	20465	20649
	B	20783	20926	21041	21188	21312							

<sup>a</sup> Ceny bieżące bez VAT. <sup>b</sup> Z większą od 49 liczbą pracujących; dane są prezentowane narastająco. <sup>c</sup> Relacja wyniku finansowego brutto do przychodów z całokształtu działalności. <sup>d</sup> Relacja wyniku finansowego netto do przychodów z całokształtu działalności. <sup>e</sup> W rejestrze REGON, bez rolników indywidualnych; stan w końcu okresu.