



URZĄD STATYSTYCZNY W WARSZAWIE
ul. 1 Sierpnia 21, 02-134 Warszawa

Wyniki wstępne

Data opracowania 29.11.2007 r.

Kontakt: e-mail: sekretariatUSWAW@stat.gov.pl
tel. 022 464 23 15, 022 464 23 12
fax 022 846 76 67

Internet: www.stat.gov.pl/warsz

**KOMUNIKAT
O SYTUACJI SPOŁECZNO-GOSPODARCZEJ
WOJEWÓDZTWA MAZOWIECKIEGO**

Październik 2007

Nr 10

- ⇒ Przeciętne zatrudnienie w sektorze przedsiębiorstw w październiku 2007 r. było wyższe niż we wrześniu br. oraz większe od notowanego w październiku 2006 r.
- ⇒ W końcu października br. odnotowano spadek liczby zarejestrowanych bezrobotnych oraz niższą stopę bezrobocia w stosunku do września br., jak i października ub. r.
- ⇒ Przeciętne miesięczne wynagrodzenie brutto w sektorze przedsiębiorstw w październiku br. było większe od notowanego przed miesiącem i przed rokiem.
- ⇒ Wyniki finansowe przedsiębiorstw w okresie styczeń–wrzesień 2007 r. kształtowały się korzystniej od uzyskanych w analogicznym okresie 2006 r.
- ⇒ Nakłady inwestycyjne poniesione przez przedsiębiorstwa w okresie styczeń–wrzesień 2007 r. były wyższe niż przed rokiem.
- ⇒ Liczba oddanych do użytkowania mieszkań w okresie styczeń–październik br. była wyższa niż przed rokiem. Najwięcej mieszkań przekazali inwestorzy budujący na sprzedaż lub wynajem oraz indywidualni.
- ⇒ W październiku 2007 r. odnotowano większy niż przed miesiącem skup ziarna żyta, żywca rzeźnego wieprzowego, wołowego i drobiowego oraz mleka; mniej skupiono ziarna pszenicy oraz ziemniaków. W odniesieniu do października 2006 r. mniej skupiono ziarna żyta, ziemniaków, żywca rzeźnego wołowego i wieprzowego oraz mleka; więcej skupiono ziarna pszenicy oraz żywca rzeźnego drobiowego.
- ⇒ W październiku 2007 r., w porównaniu z wrześniem, wzrosły ceny skupu żyta, żywca rzeźnego drobiowego oraz mleka, obniżyły się natomiast ceny skupu pszenicy, ziemniaków oraz żywca rzeźnego wołowego i wieprzowego. W odniesieniu do października ub. r. odnotowano wzrost cen większości podstawowych produktów roślinnych i zwierzęcych; niższe były ceny ziemniaków oraz żywca rzeźnego wieprzowego.
- ⇒ Produkcja sprzedana przemysłu w październiku br. była wyższa (licząc w cenach stałych) niż w poprzednim miesiącu oraz wyższa od osiągniętej w analogicznym miesiącu ub. r.
- ⇒ W październiku br. produkcja budowlano-montażowa zwiększyła się zarówno w stosunku do września br., jak i października 2006 r.
- ⇒ W październiku br. odnotowano wzrost sprzedaży detalicznej i hurtowej w odniesieniu do poprzedniego miesiąca oraz października ub. r.

Prezentowane w Komunikacie dane:

- o pracujących, zatrudnieniu, wynagrodzeniach oraz o przychodach ze sprzedaży produkcji przemysłu i budownictwa, a także o sprzedaży detalicznej i hurtowej towarów dotyczą podmiotów gospodarczych, w których liczba pracujących przekracza 9 osób,
- o skupie produktów rolnych obejmują skup tylko od producentów z terenu województwa; ceny podano bez podatku VAT,
- o wynikach finansowych przedsiębiorstw dotyczą podmiotów gospodarczych prowadzących księgi rachunkowe (z wyjątkiem przedsiębiorstw rolnictwa, łowiectwa, leśnictwa, rybactwa, pośrednictwa finansowego oraz szkół wyższych), w których liczba pracujących przekracza 49 osób,
- o nakładach inwestycyjnych dotyczą podmiotów gospodarczych prowadzących księgi rachunkowe (bez względu na rodzaj działalności), w których liczba pracujących przekracza 49 osób.

Dane w ujęciu wartościowym wyrażone są w cenach bieżących i stanowią podstawę dla obliczenia wskaźników struktury. Wskaźniki dynamiki zaprezentowano na podstawie wartości w cenach bieżących, z wyjątkiem przemysłu, dla którego wskaźniki dynamiki podano na podstawie wartości w cenach stałych (średnie ceny bieżące 2000 r.).

Liczby względne (wskaźniki, odsetki) wyliczono na podstawie danych bezwzględnych, wyrażonych z większą dokładnością niż podane w tekście i tablicach.

RYNEK PRACY

W październiku 2007 r. **przeciętne zatrudnienie w sektorze przedsiębiorstw** w województwie mazowieckim wyniosło 1264,6 tys. osób i było wyższe o 1,3% niż we wrześniu br. i o 6,0% niż w październiku 2006 r. *W kraju przeciętne zatrudnienie było o 0,5% większe niż przed miesiącem oraz o 5,0% wyższe niż przed rokiem.*

Wzrost przeciętnego zatrudnienia w odniesieniu do października 2006 r. odnotowano m.in. w sekcjach: górnictwo (o 39,4%), handel i naprawy (o 10,8%), budownictwo (o 10,4%), obsługa nieruchomości i firm (o 9,1%), wytwarzanie i zaopatrywanie w energię elektryczną, gaz, wodę (o 8,4%), hotele i restauracje (o 4,4%), przetwórstwo przemysłowe (o 4,2%), transport, gospodarka magazynowa i łączność (o 1,7%). Spośród działów przetwórstwa przemysłowego o stosunkowo dużym udziale w zatrudnieniu zwiększyło się ono m.in. w produkcji wyrobów gumowych i z tworzyw sztucznych (o 14,0%), produkcji artykułów spożywczych i napojów (o 9,0%), produkcji wyrobów z metali (o 7,2%), w działalności wydawniczej; poligrafii i re-produkcji zapisanych nośników informacji (o 4,8%), w produkcji maszyn i urządzeń (o 3,5%). Spadek przeciętnego zatrudnienia wystąpił m.in. w produkcji sprzętu i urządzeń radiowych, telewizyjnych i telekomunikacyjnych (o 20,0%) oraz w produkcji wyrobów chemicznych (o 8,5%).

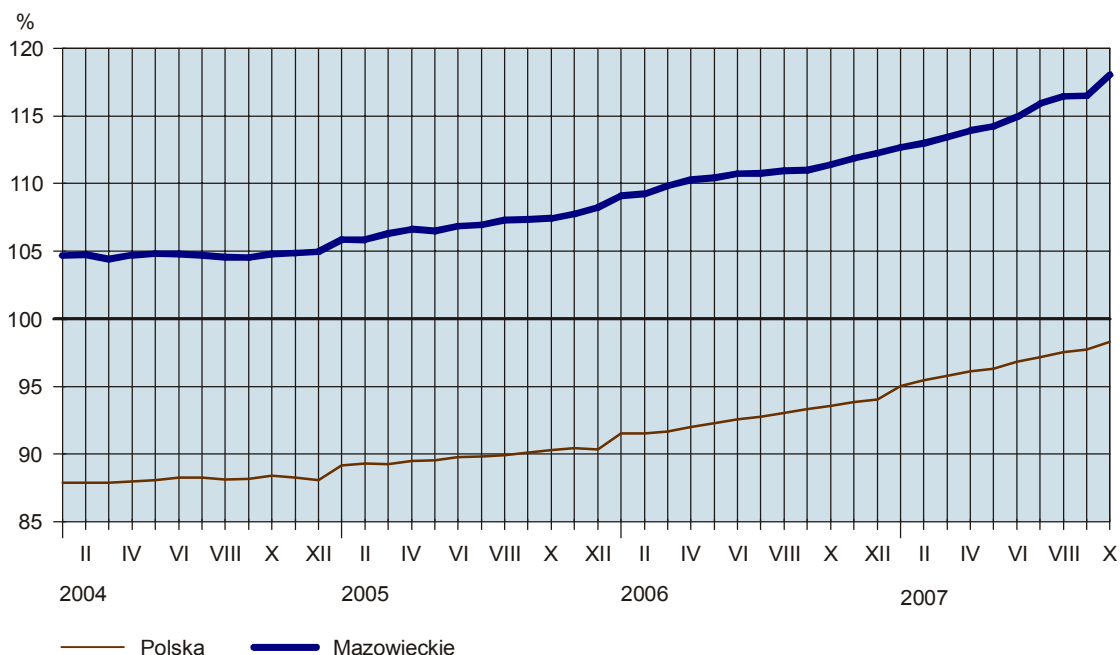
W porównaniu z wrześniem br. wzrost zatrudnienia odnotowano m.in. w górnictwie (o 16,5%), handlu i naprawach (o 4,3%), obsłudze nieruchomości i firm (o 3,7%), a spadek m.in. w wytwarzaniu i zaopatrywaniu w energię elektryczną, gaz, wodę (o 5,9%), hotelach i restauracjach (o 1,4%).

W przedsiębiorstwach sektora publicznego przeciętne zatrudnienie wyniosło 328,9 tys. osób, tj. podobnie jak w październiku ub. roku i o 0,9% więcej niż przed miesiącem, a w sektorze prywatnym — 935,7 tys. osób, tj. więcej w stosunku do poprzedniego miesiąca, jak i roku odpowiednio o 1,5% i 8,2%.

W okresie styczeń–październik br. przeciętne zatrudnienie w sektorze przedsiębiorstw wyniosło 1234,3 tys. osób i było o 4,7% (*tak jak w kraju*) większe niż w analogicznym okresie ub. r.

DYNAMIKA PRZECIĘTNEGO ZATRUDNIENIA W SEKTORZE PRZEDSIĘBIORSTW

(przeciętne miesięczne 2000 = 100)



W końcu października 2007 r. **liczba bezrobotnych zarejestrowanych** w urzędach pracy województwa mazowieckiego wyniosła 219,9 tys. osób i była mniejsza o 8,3 tys. osób (o 3,6%) niż w końcu września br. oraz o 67,2 tys. osób (o 23,4%) niż w październiku 2006 r.

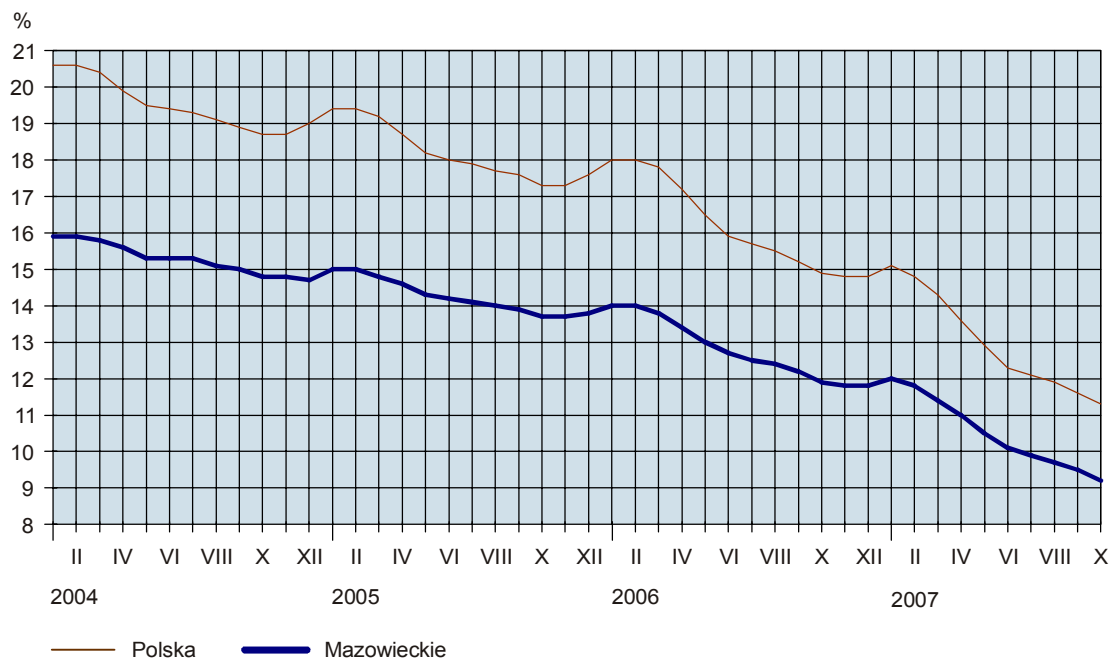
Z ogólnej liczby bezrobotnych:

- 54,6% stanowiły kobiety (przed rokiem — 52,6%),
- 44,3% to mieszkańcy wsi (przed rokiem — 42,9%),
- 74,7% stanowiły osoby poprzednio pracujące (w roku ubiegłym — 73,9%),
- 86,6% nie posiadało prawa do zasiłku (przed rokiem — 87,4%).

Stopa bezrobocia rejestrowanego w województwie ukształtowała się na poziomie 9,2% i była mniejsza o 0,3 pkt % niż we wrześniu br. oraz o 2,7 pkt % niż w październiku 2006 r. *Wskaźnik krajowy wyniósł 11,3 % i był niższy o 0,3 pkt % niż przed miesiącem i o 3,6 pkt % niż przed rokiem.*

STOPA BEZROBOCIA REJESTROWANEGO

Stan w końcu miesiąca



W październiku br. w urzędach pracy **zarejestrowano** 24,2 tys. osób, tj. o 4,4% więcej niż przed miesiącem i o 7,1% mniej niż przed rokiem. Wśród bezrobotnych nowo zarejestrowanych 77,5% stanowiły osoby rejestrujące się po raz kolejny (przed miesiącem 75,7%, a przed rokiem 74,4%). Udział osób zwolnionych z przyczyn dotyczących zakładu pracy w ogólnej liczbie nowo zarejestrowanych wyniósł 2,3% (przed miesiącem 2,2%, przed rokiem 2,5%). Spośród osób nowo zarejestrowanych 41,1% mieszkało na wsi (przed miesiącem 40,8%, przed rokiem 40,2%).

W ciągu miesiąca z ewidencji urzędów pracy **wyrejestrowano** 32,5 tys. osób, tj. o 11,0% więcej niż we wrześniu br. i o 2,5% mniej niż w październiku 2006 r. Z ogólnej liczby wyrejestrowanych 38,7% podjęło pracę, a 37,1% utraciło status bezrobotnego w wyniku niepotwierdzenia gotowości do podjęcia pracy (wobec odpowiednio 42,8% i 29,5% przed miesiącem oraz 41,3% i 32,6% przed rokiem).

W końcu października br. udział wybranych kategorii osób będących w szczególnej sytuacji na rynku pracy w ogólnej liczbie bezrobotnych kształtował się następująco:

- bezrobotni do 25 roku życia — 18,1% (przed rokiem — 20,1%),
- bezrobotni powyżej 50 roku życia — 23,3% (w roku ubiegłym — 20,7%),
- długotrwale bezrobotni — 65,4% (przed rokiem — 66,8%),
- bez kwalifikacji zawodowych — 32,2% (w roku ubiegłym — 30,1%).

W październiku br. do urzędów pracy zgłoszono 10,8 tys. ofert zatrudnienia (przed miesiącem 11,6 tys., a przed rokiem 11,2 tys.). Spośród wszystkich ofert: 12,0% dotyczyło stażu, 3,4% — przygotowania zawodowego w miejscu pracy, 1,8% — skierowanych było do osób niepełnosprawnych, a 0,6% — do osób, które w okresie ostatnich 12 miesięcy ukończyły naukę. W końcu października br. na 1 ofertę pracy przypadało 36 bezrobotnych (przed miesiącem — 42, a przed rokiem — 51).

Z danych urzędów pracy wynika, że według stanu w końcu października br. 17 zakładów pracy zapowiedziało zwolnienie w najbliższym czasie 3,2 tys. pracowników (przed rokiem odpowiednio 19 zakładów, 1,5 tys. pracowników).

WYNAGRODZENIA

Przeciętne miesięczne wynagrodzenie brutto w sektorze przedsiębiorstw w województwie mazowieckim w październiku 2007 r. wyniosło 3719,93 zł i było wyższe o 5,8% od notowanego przed miesiącem oraz o 9,6% większe niż przed rokiem. *W kraju przeciętne miesięczne wynagrodzenie brutto w sektorze przedsiębiorstw wyniosło 2951,67 zł, co oznacza wzrost w stosunku do września br. o 3,2%, a w odniesieniu do października 2006 r. — o 11,0%.*

Wzrost przeciętnych wynagrodzeń brutto w stosunku do października ub. r. odnotowano m.in. w sekcjach: budownictwo (o 22,7%), górnictwo (o 19,3%), hotele i restauracje (o 12,8%), wytwarzanie i zaopatrywanie w energię elektryczną, gaz, wodę (o 11,6%), transport, gospodarka magazynowa i łączność (o 10,1%), obsługa nieruchomości i firm (o 9,5%), przetwórstwo przemysłowe (o 9,0%), handel i naprawy (o 5,7%). Spośród działów przetwórstwa przemysłowego o stosunkowo dużym udziale w zatrudnieniu wzrost przeciętnych wynagrodzeń zanotowano m.in. w produkcji wyrobów gumowych i z tworzyw sztucznych oraz w produkcji wyrobów z metali (po 13,7%), w produkcji artykułów spożywczych i napojów (o 11,0%), produkcji maszyn i urządzeń (o 10,4%), produkcji odzieży i wyrobów futrzarskich (o 9,5%), w działalności wydawniczej; poligrafii i reprodukcji zapisanych nośników informacji (o 2,6%), w produkcji sprzętu i urządzeń radiowych, telewizyjnych i telekomunikacyjnych (o 2,5%).

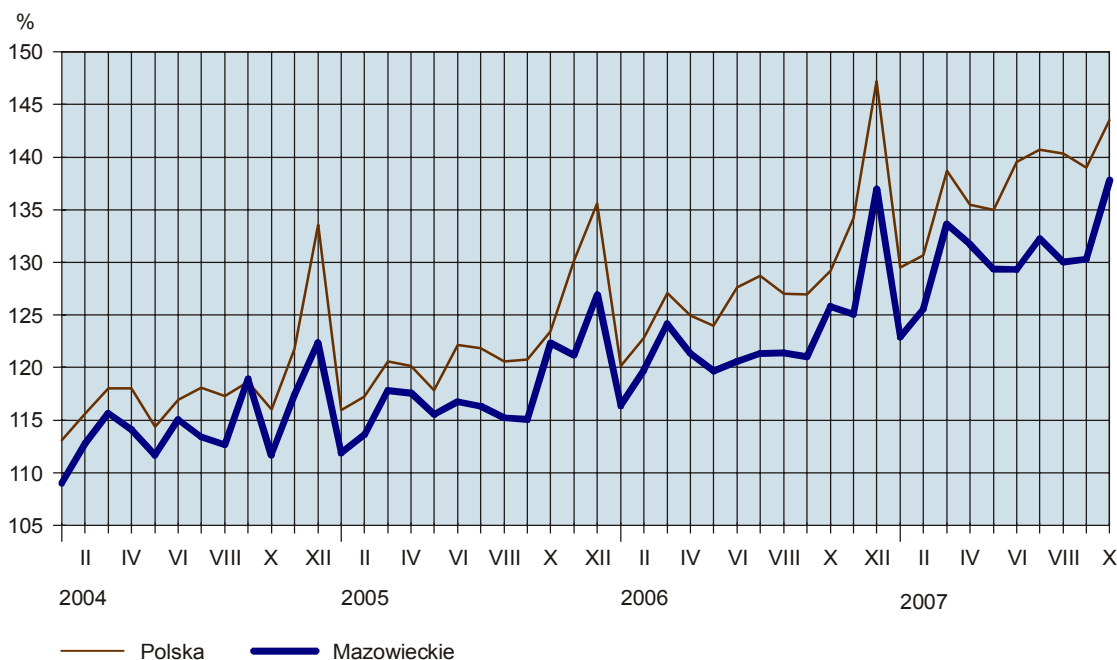
W porównaniu z wrześniem br. największy wzrost przeciętnych wynagrodzeń zanotowano w transporcie, gospodarce magazynowej i łączności (o 19,9%) oraz w hotelach i restauracjach (o 9,3%), a spadek w handlu i naprawach (o 0,9%) oraz w wytwarzaniu i zaopatrywaniu w energię elektryczną, gaz, wodę (o 0,7%).

Przeciętne miesięczne wynagrodzenie brutto w sektorze publicznym w październiku br. wyniosło 3777,98 zł (więcej o 23,4% niż przed miesiącem i o 12,4% niż przed rokiem), a w sektorze prywatnym — 3699,53 zł (odpowiednio więcej o 0,6% i o 8,5%).

W okresie styczeń–październik br. przeciętne wynagrodzenie w sektorze przedsiębiorstw ukształtowało się na poziomie 3514,55 zł i było większe o 7,5% (*w kraju 2829,38 zł; wzrost o 9,2%*) niż w analogicznym okresie ub. r.

DYNAMIKA PRZECIĘTNEGO MIESIĘCZNEGO WYNAGRODZENIA BRUTTO W SEKTORZE PRZEDSIĘBIORSTW

(przeciętne miesięczne 2000 = 100)

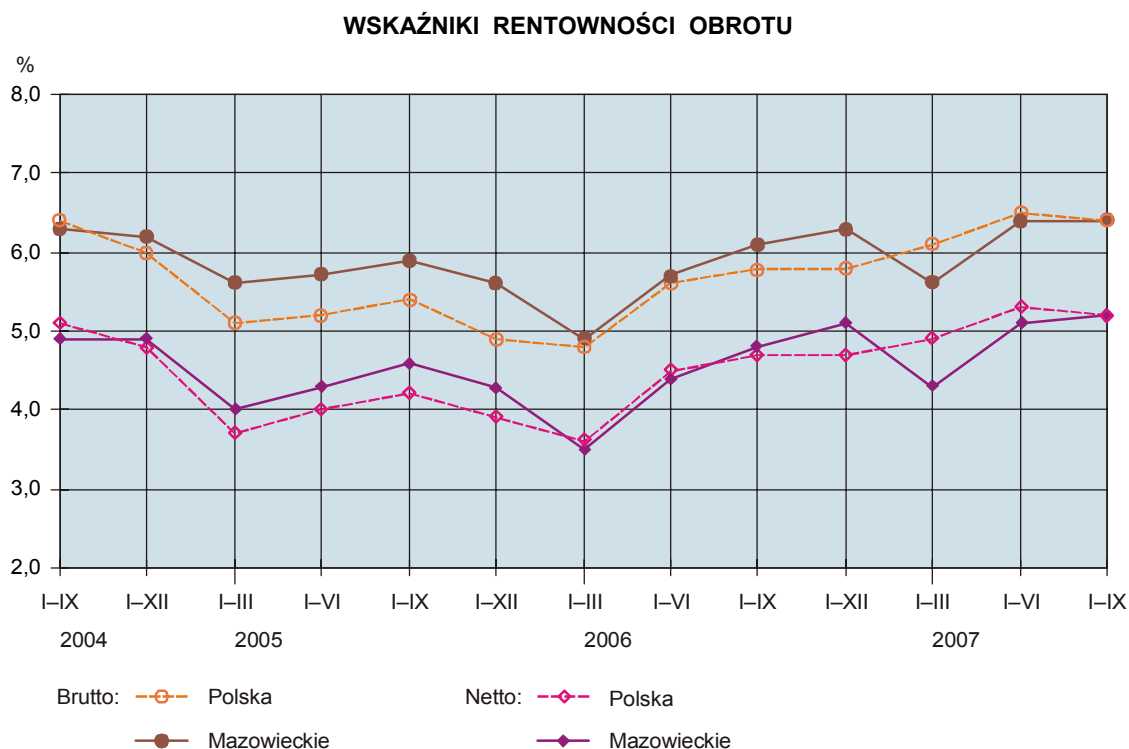


FINANSE PRZEDSIĘBIORSTW

W okresie styczeń–wrzesień 2007 r. **przychody z całokształtu działalności** badanych przedsiębiorstw osiągnęły wartość 432333,5 mln zł i były o 13,8% (*w kraju o 14,7%*) wyższe niż przed rokiem, natomiast koszty uzyskania tych przychodów osiągnęły wartość 404538,4 mln zł i były wyższe o 13,4% (*w kraju o 14,1%*). W omawianym okresie szybciej wzrastały przychody netto ze sprzedaży produktów, towarów i materiałów (wzrost o 13,7%) niż koszt własny sprzedanych produktów oraz wartość sprzedanych towarów i materiałów (wzrost o 13,6%) i wyniosły odpowiednio 416879,6 mln zł i 392798,7 mln zł.

Wynik finansowy na działalności gospodarczej wyniósł 27795,2 mln zł. Po uwzględnieniu wyniku zdarzeń nadzwyczajnych w kwocie 10,6 mln zł wynik finansowy brutto osiągnął wartość 27805,8 mln zł i był o 21,0% wyższy w porównaniu z analogicznym okresem 2006 r. Obciążenia wyniku finansowego brutto wyniosły 5524,4 mln zł (w tym podatkiem dochodowym 5085,3 mln zł). W efekcie wynik finansowy netto zamknął się kwotą 22281,3 mln zł, wobec 18191,1 mln zł przed rokiem. W omawianym okresie zysk netto wykazało 76,7% (*w kraju 77,8%*) badanych przedsiębiorstw, tj. o 3,7 pkt % (*w kraju o 3,6 pkt %*) więcej niż przed rokiem. Udział przychodów przedsiębiorstw wykazujących zysk netto w ogólnej kwocie przychodów z całokształtu działalności wzrósł z 84,6% do 86,1% (*w kraju z 85,1% do 86,1%*).

W badanych przedsiębiorstwach odnotowano poprawę podstawowych wskaźników ekonomiczno-finansowych, z wyjątkiem wskaźników płynności finansowej. Wskaźnik poziomu kosztów z całokształtu działalności wyniósł 93,6% (wobec 94,0% przed rokiem), wskaźnik rentowności ze sprzedaży produktów, towarów i materiałów wyniósł 5,8% (rok wcześniej tak samo), wskaźnik rentowności obrotu brutto 6,4% (przed rokiem 6,1%), wskaźnik rentowności obrotu netto 5,2% (przed rokiem 4,8%). Obniżył się wskaźnik płynności finansowej I stopnia (z 42,4% do 38,2%) i II stopnia (ze 107,4% do 104,0%).



Wartość aktywów obrotowych w końcu września 2007 r. wyniosła 177280,8 mln zł i była o 13,3% wyższa niż w końcu września 2006 r., w tym zapasy o 20,4%, należności krótkoterminowe o 16,8%, inwestycje krótkoterminowe o 3,9%, natomiast krótkoterminowe rozliczenia międzyokresowe obniżyły się o 1,6%. W strukturze zapasów zmniejszył się udział materiałów (z 30,9% do 27,5%), wzrósł natomiast udział półproduktów i produktów w toku (z 11,7% do 12,0%), produktów gotowych (z 11,6% do 12,1%) oraz towarów (z 43,4% do 46,1%).

Zobowiązania krótkoterminowe w końcu września 2007 r. wyniosły 122909,2 mln zł i były o 15,4% wyższe niż przed rokiem, w tym z tytułu kredytów i pożyczek o 37,0%, z tytułu dostaw i usług o 14,2%, a z tytułu podatków, cel, ubezpieczeń i innych świadczeń o 3,9%. Zobowiązania długoterminowe zwiększyły się o 0,2% i w końcu września 2007 r. wyniosły 63468,6 mln zł.

INWESTYCJE

Nakłady inwestycyjne zrealizowane w okresie styczeń–wrzesień 2007 r. przez przedsiębiorstwa województwa mazowieckiego osiągnęły wartość 23439,7 mln zł i były (w cenach bieżących) o 42,2% wyższe niż w analogicznym okresie 2006 r. Nakłady na budynki i budowle zwiększyły się o 65,1% do kwoty 8058,5 mln zł, na maszyny, urządzenia techniczne, narzędzia i wyposażenie — o 25,3% do 10823,5 mln zł, natomiast na środki transportu — o 56,7% osiągając wartość 4485,0 mln zł.

W omawianym okresie inwestowały głównie przedsiębiorstwa prowadzące działalność w zakresie transportu, gospodarki magazynowej i łączności, na które przypada 30,4% ogółu poniesionych nakładów, w zakresie pośrednictwa finansowego — 18,6% oraz przetwórstwa przemysłowego — 16,6%.

W porównaniu z okresem styczeń–wrzesień 2006 r. zmniejszył się udział przedsiębiorstw sektora prywatnego w nakładach ogółem z 78,5% do 77,9%.

MIESZKANIA

Według wstępnych danych¹, w październiku 2007 r. **oddano do użytkowania** 3616 mieszkań, tj. o 37,0% więcej (*w kraju o 24,4% więcej*) niż przed rokiem. Najwięcej mieszkań przekazali inwestorzy budujący na sprzedaż lub wynajem — 2172 (60,1% ogólnej liczby oddanych mieszkań) oraz inwestorzy indywidualni — 1334 mieszkania (36,9%).

W okresie styczeń–październik br. oddano do użytkowania 22450 mieszkań, tj. o 12,5% więcej (*w kraju o 15,3% więcej*) niż w analogicznym okresie ub. r. Najwięcej mieszkań przekazali inwestorzy budujący na sprzedaż lub wynajem — 11475 oraz inwestorzy indywidualni — 8862. Przed rokiem w tych formach budownictwa oddano odpowiednio 8892 i 7835 mieszkań. W budownictwie spółdzielczym przekazano 1489 mieszkań (rok wcześniej 2292), w budownictwie społecznym czynszowym — 330 mieszkań (przed rokiem 556), w budownictwie komunalnym — 275 mieszkań (365 przed rokiem), a w budownictwie zakładowym — 19 mieszkań (rok wcześniej 22).

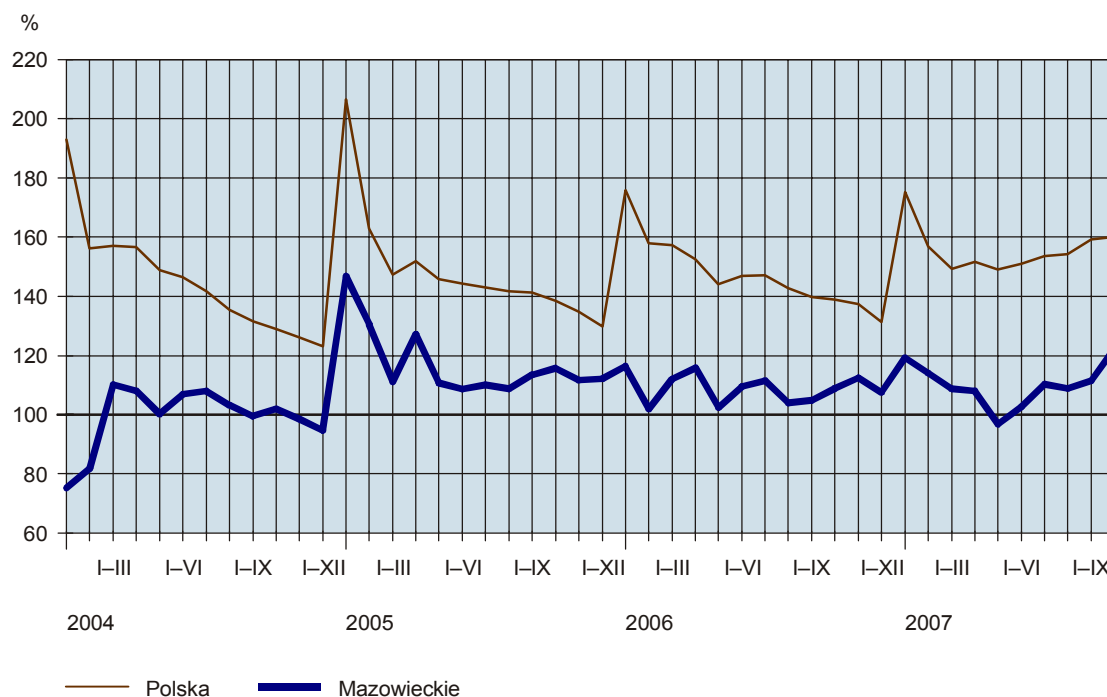
Przeciętna powierzchnia użytkowa 1 mieszkania przekazanego do użytkowania w okresie styczeń–październik br. wyniosła 98,9 m² (o 0,3 m² więcej niż przed rokiem), w tym w budownictwie indywidualnym — 147,2 m² (o 0,5 m² mniej).

W okresie styczeń–październik br. **rozpoczęto budowę** 38758 mieszkań (o 42,1% więcej niż w analogicznym okresie ub. r.), a starostwa powiatowe wydały **pozwolenia na budowę** 49920 nowych mieszkań (o 48,9% więcej), w tym 16998 w budynkach realizowanych przez inwestorów indywidualnych.

¹ Dane meldunkowe – mogą ulec zmianie po opracowaniu sprawozdań kwartalnych.

DYNAMIKA MIESZKAŃ ODDANYCH DO UŻYTKOWANIA

(analogiczny okres 2000 = 100)



ROLNICTWO

Warunki agrometeorologiczne w październiku br. na obszarze województwa mazowieckiego były korzystne dla rolnictwa. Przebieg pogody umożliwił dokończenie prac polowych związanych z siewem ozimin oraz zbiorem ziemniaków i innych płodów rolnych. Trwały jeszcze prace przy zbiorze buraków cukrowych. Dostateczne uwilgotnienie gleby i ilość ciepła wpłynęły na równomierne wschody i dobry stan plantacji roślin ozimych.

Według danych meldunkowych² w okresie lipiec–październik br. **skup zbóż podstawowych** konsumpcyjnych i paszowych (łącznie z mieszankami zbożowymi) wyniósł 64,2 tys. t i był o 21,7% mniejszy niż przed rokiem. Pszenicy skupiono 51,0 tys. t, tj. o 23,1% mniej niż w analogicznym okresie ub. r., a żyta — 7,2 tys. t, tj. mniej o 33,1%. W październiku br. skup zbóż wyniósł 17,3 tys. t i był o 3,6% mniejszy niż przed miesiącem, ale o 7,7% większy niż w październiku 2006 r. Pszenicy skupiono 13,7 tys. t, tj. o 5,5% mniej niż we wrześniu br. i o 18,8% więcej niż przed rokiem, a żyta — 2,1 tys. t, tj. odpowiednio więcej o 28,8% i mniej o 41,0%.

W październiku 2007 r. **ceny pszenicy** w skupie (średnio 82,29 zł/dt) obniżyły się o 0,5% w porównaniu z poprzednim miesiącem, ale wzrosły o 54,6% w odniesieniu do analogicznego okresu ub. r. Na targowiskach za 1 dt pszenicy płacono 82,52 zł, tj. więcej o 2,2% niż przed miesiącem i o 39,6% niż w październiku ub. r.

Średnie ceny skupu **żyta** (69,61 zł/dt) były wyższe o 1,0% niż przed miesiącem i o 20,7% niż przed rokiem. W obrocie targowiskowym ceny żyta (średnio 71,64 zł/dt) wzrosły o 2,9% w porównaniu z poprzednim miesiącem i o 45,4% w odniesieniu do analogicznego okresu ub. r.

² Bez skupu realizowanego przez osoby fizyczne.

W październiku br. za **ziemniaki** w skupie płacono 25,56 zł/dt, tj. mniej o 3,4% niż przed miesiącem i o 17,5% niż w tym samym okresie ub. r. Ceny ziemniaków jadalnych na targowiskach (średnio 46,46 zł/dt) kształtowały się na poziomie o 17,3% niższym niż przed miesiącem i o 49,1% niższym niż przed rokiem.

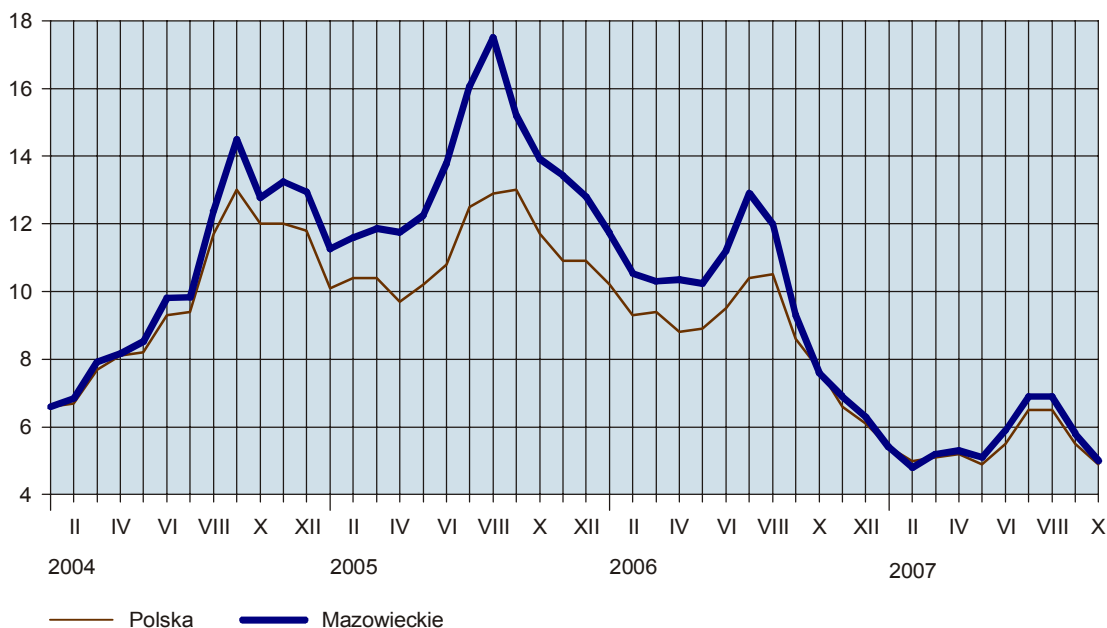
W październiku br. skupiono ogółem 23,6 tys. t **żywca rzeźnego**³ (w przeliczeniu na mięso), tj. o 24,2% więcej niż w poprzednim miesiącu i o 4,7% mniej niż przed rokiem. Żywca drobiowego skupiono 12,5 tys. t (o 15,7% więcej niż w październiku ub. r.), wieprzowego — 9,3 tys. t (o 20,4% mniej), a wołowego (z cielęcym) — 1,7 tys. t (o 21,7% mniej).

Ceny żywca wieprzowego w skupie w październiku 2007 r. (średnio 3,61 zł/kg) obniżyły się w porównaniu z poprzednim miesiącem o 10,6%, a w odniesieniu do października ub. r. o 3,9%. Na targowiskach za 1 kg żywca wieprzowego płacono średnio 3,60 zł, tj. mniej o 8,6% niż przed miesiącem i o 6,5% niż przed rokiem.

W porównaniu z wrześniem, w październiku br., pogorszyła się relacja cen skupu żywca wieprzowego do targowiskowych cen żyta (odpowiednio z 5,8 do 5,0). Za prosię do chowu w obrocie targowiskowym w październiku br. płacono średnio 71 zł/szt, tj. mniej o 13,5% niż przed miesiącem i o 20,3% niż rok wcześniej.

RELACJA CEN SKUPU^a ŻYWCA WIEPRZOWEGO DO CEN TARGOWISKOWYCH ŻYTA

(za 1 kg)



^a Ceny bieżące bez VAT.

W październiku 2007 r. ceny skupu **żywca wołowego** (średnio 4,01 zł/kg) obniżyły się w stosunku do poprzedniego miesiąca o 2,3%, natomiast w odniesieniu do analogicznego okresu ub. r. wzrosły o 2,1%.

Ceny skupu **drobiu rzeźnego** wzrosły do poziomu 3,45 zł/kg, tj. o 1,3% w odniesieniu do poprzedniego miesiąca i o 27,5% w stosunku do października 2006 r.

W październiku br. skupiono 144,3 mln l mleka, tj. więcej o 2,6% niż przed miesiącem i mniej o 1,3% niż rok wcześniej. Za 1 hl mleka płacono średnio 121,52 zł, tj. więcej o 8,8% niż przed miesiącem i o 32,9% niż przed rokiem.

³ Wołowego, cielęcego, wieprzowego, baraniego, końskiego i drobiowego.

PRZEMYSŁ I BUDOWNICTWO

Produkcja sprzedana przemysłu w województwie mazowieckim w październiku 2007 r. wyniosła (w bieżących cenach bazowych) 17026,7 mln zł i była (w cenach stałych) wyższa 12,4% (*w kraju o 9,4%*) niż we wrześniu br. oraz o 5,8% (*w kraju o 10,6%*) większa w odniesieniu do października 2006 r.

Wzrost produkcji sprzedanej w stosunku do października ub. r. odnotowano we wszystkich sekcjach przemysłu, w tym w wytwarzaniu i zaopatrywaniu w energię elektryczną, gaz, wodę — o 15,8%, a w przetwórstwie przemysłowym — o 3,9%. W górnictwie, którego udział w strukturze produkcji sprzedanej przemysłu (w bieżących cenach bazowych) jest niewielki (0,1% w październiku br.), produkcja sprzedana zwiększyła się o 121,3%. Wśród działów zaliczanych do przetwórstwa przemysłowego największy wzrost sprzedaży zanotowano m.in. w produkcji instrumentów medycznych, precyzyjnych i optycznych, zegarów i zegarków (o 49,5%), produkcji maszyn i urządzeń (o 37,5%) oraz w produkcji maszyn i aparatury elektrycznej (o 37,0%). Wysoki wzrost odnotowano także w produkcji masy włóknistej oraz papieru (o 27,8%), produkcji wyrobów z pozostałych surowców niemetalicznych (o 21,0%), produkcji wyrobów gumowych i z tworzyw sztucznych (o 20,8%) oraz w działalności wydawniczej; poligrafii i reprodukcji zapisanych nośników informacji (o 20,0%). Największy spadek sprzedaży wystąpił w produkcji sprzętu i urządzeń radiowych, telewizyjnych i telekomunikacyjnych (o 26,5%).

W porównaniu z wrześniem br. największy wzrost produkcji sprzedanej odnotowano w górnictwie — o 44,7% oraz w wytwarzaniu i zaopatrywaniu w energię elektryczną, gaz, wodę — o 32,8%, a mniejszy w przetwórstwie przemysłowym — o 9,1%.

Wydajność pracy, mierzona produkcją sprzedaną na 1 zatrudnionego w przemyśle, w październiku br. wyniosła 47,8 tys. zł (w bieżących cenach bazowych) i była — licząc w cenach stałych — o 1,0% większa niż w październiku 2006 r.

W okresie styczeń–październik br. produkcja sprzedana przemysłu wyniosła 146057,0 mln zł (w bieżących cenach bazowych) i była (w cenach stałych) wyższa o 5,3% (*w kraju o 9,9%*) niż w analogicznym okresie ub. r.

Produkcja sprzedana budownictwa w województwie mazowieckim w październiku 2007 r. wyniosła (w cenach bieżących) 3664,3 mln zł i była o 1,3% niższa niż we wrześniu br., ale o 16,7% większa niż w październiku 2006 r.

Produkcja budowlano-montażowa w październiku br. ukształtowała się na poziomie 1727,0 mln zł (w cenach bieżących) i stanowiła 47,1% produkcji sprzedanej budownictwa. W stosunku do poprzedniego miesiąca produkcja budowlano-montażowa zwiększyła się o 12,9%, a w porównaniu z październikiem ub. r. — o 6,9%. Wzrost produkcji w odniesieniu do października 2006 r. odnotowano w przedsiębiorstwach wykonujących instalacje budowlane (o 48,0%), w podmiotach przygotowujących teren pod budowę (o 31,9%) oraz w jednostkach zajmujących się wznoszeniem budynków i budowli; inżynierią lądową i wodną (o 5,6%). Spadek produkcji wystąpił w przedsiębiorstwach wykonujących roboty budowlane wykończeniowe (o 62,1%).

Wydajność pracy, mierzona produkcją sprzedaną na 1 zatrudnionego w budownictwie, w październiku br. wyniosła 49,6 tys. zł i była o 1,4% niższa niż przed miesiącem i o 5,7% większa niż przed rokiem.

W okresie styczeń–październik br. produkcja sprzedana budownictwa zamknęła się kwotą 29885,1 mln zł i była o 29,2% większa w porównaniu z analogicznym okresem ub. r. Produkcja budowlano-montażowa osiągnęła w tym czasie poziom 12967,6 mln zł, tj. o 26,6% wyższy od notowanego przed rokiem.

DYNAMIKA PRODUKCJI SPRZEDANEJ BUDOWNICTWA (analogiczny okres 2000 = 100)



HADEL

Sprzedaż detaliczna zrealizowana przez przedsiębiorstwa handlowe i niehandlowe województwa mazowieckiego w październiku 2007 r. osiągnęła wartość 11715,8 mln zł (w cenach bieżących) i była o 8,8% wyższa niż we wrześniu br. oraz o 22,5% większa niż w październiku 2006 r. W porównaniu z analogicznym miesiącem ub. r. znacząco wzrosła sprzedaż pojazdów samochodowych, motocykli, części (o 55,0%), włókna, odzieży, obuwia (o 41,1%), farmaceutyków, kosmetyków, sprzętu ortopedycznego (o 30,5%) oraz prasy i książek (o 29,4%).

W okresie styczeń–październik br., w stosunku do analogicznego okresu ub. r., sprzedaż detaliczna zwiększyła się o 18,5% i zamknęła się kwotą 102368,7 mln zł.

Sprzedaż hurtowa w przedsiębiorstwach handlowych województwa mazowieckiego w październiku 2007 r. wyniosła 20621,2 mln zł (w cenach bieżących) i była większa o 7,0% w stosunku do poprzedniego miesiąca i o 23,9% w odniesieniu do października ub. r.

W okresie styczeń–październik br. przedsiębiorstwa handlowe zrealizowały sprzedaż hurtową o wartości 183948,0 mln zł, tj. o 21,1% większej niż w analogicznym okresie ub. r.

Sprzedaż hurtowa w przedsiębiorstwach handlu hurtowego w październiku br. ukształtowała się na poziomie o 8,2% wyższym od notowanego przed miesiącem i o 18,3% wyższym niż w październiku ub. r., a największy wzrost do ub. roku dotyczył m.in. sprzedaży wyrobów tytoniowych (o 36,8%), sprzętu agd, rtv i artykułów użytku domowego (o 33,9%), wyrobów włókienniczych, odzieży i obuwia (o 33,3%) oraz żywności (o 28,1%).

W okresie styczeń–październik br. sprzedaż hurtowa w przedsiębiorstwach handlu hurtowego była o 10,0% wyższa niż w analogicznym okresie 2006 r.

WYBRANE DANE O WOJEWÓDZTWIE MAZOWIECKIM

WYSZCZEGÓLNIENIE A – 2006 r. B – 2007 r.	I	II	III	IV	V	VI	VII	VIII	IX	X	XI	XII
Ludność ^a (w tys. osób)	A	•	5160,8	•	•	5164,6	•	•	5170,6	•	•	5171,7
Bezrobotni zarejestrowani ^a (w tys. osób)	B	•	5174,4	•	•	5178,5	•	•	•	•	•	•
Stopa bezrobocia ^{ab} (w %)	A	341,3	337,3	326,1	315,4	306,4	302,9	299,5	294,4	287,1	285,1	285,6
Oferty pracy (w ciągu miesiąca)	B	291,8	278,2	265,6	253,5	243,4	238,4	234,3	228,2	219,9	219,9	219,9
Liczba bezrobotnych na 1 ofertę pracy ^a	A	14,0	13,8	13,4	13,0	12,7	12,5	12,4	12,2	11,9	11,8	11,8
Przeciętne zatrudnienie w sektorze przedsiębiorstw ^c (w tys. osób)	B	12,0	11,4	11,0	10,5	10,1	9,9	9,7	9,5	9,2	9,2	9,2
poprzedni miesiąc = 100	A	6315	10145	9960	10487	9927	8868	10267	11897	11179	7556	4927
analogiczny miesiąc poprzedniego roku = 100	B	10506	12371	12174	11602	14067	9953	10596	11641	10814	10814	10814
Przeciętne wynagrodzenia miesięczne brutto w sektorze przedsiębiorstw ^c (w zł)	A	130	91	79	72	67	71	47	46	51	68	107
poprzedni miesiąc = 100	B	46	43	40	40	28	42	37	42	36	36	36
analogiczny miesiąc poprzedniego roku = 100	A	1168,8	1176,6	1181,3	1183,0	1186,2	1186,6	1188,5	1188,9	1193,4	1198,4	1202,3
poprzedni miesiąc = 100	B	1207,0	1215,0	1220,3	1223,6	1231,3	1241,8	1247,5	1247,9	1264,6	1264,6	1264,6
analogiczny miesiąc poprzedniego roku = 100	A	100,8	100,5	100,4	100,1	100,3	100,0	100,2	100,0	100,4	100,4	100,3
analogiczny miesiąc poprzedniego roku = 100	B	100,4	100,4	100,4	100,3	100,6	100,9	100,5	100,0	101,3	101,3	101,3
Przeciętne wynagrodzenia miesięczne brutto w sektorze przedsiębiorstw ^c (w zł)	A	103,1	103,3	103,4	103,7	103,6	103,6	103,4	103,4	103,7	103,8	103,7
poprzedni miesiąc = 100	B	103,3	103,3	103,3	103,4	103,8	104,7	105,0	105,0	106,0	106,0	106,0
analogiczny miesiąc poprzedniego roku = 100	A	3140,48	3350,73	3275,11	3229,78	3254,56	3274,98	3276,22	3266,30	3395,55	3375,11	3696,42
poprzedni miesiąc = 100	B	3317,22	3606,20	3554,07	3491,78	3490,29	3568,88	3509,59	3516,73	3719,93	3719,93	3719,93
analogiczny miesiąc poprzedniego roku = 100	A	91,7	103,6	97,7	98,6	100,8	100,6	100,0	99,7	104,0	99,4	109,5
analogiczny miesiąc poprzedniego roku = 100	B	89,7	106,4	98,6	98,2	100,0	102,3	98,3	100,2	105,8	105,8	105,8
Mieszkania oddane do użytkowania (od początku roku)	A	104,0	105,4	103,2	103,6	103,3	104,3	105,3	105,2	102,8	103,2	107,9
analogiczny okres poprzedniego roku = 100	B	105,6	107,6	108,5	108,1	107,2	109,0	107,1	107,7	109,6	109,6	109,6
Nakłady inwestycyjne ^c (w tys. zł; ceny bieżące)	A	2169	6075	8190	9587	11712	14122	15459	17322	19962	23325	27090
analogiczny okres poprzedniego roku = 100	B	2223	5902	7641	9058	10965	13968*	16189*	18424*	22450	23325	27090
analogiczny okres poprzedniego roku = 100	A	79,3	100,7	91,0	92,6	100,8	101,3	95,6	92,4	94,2	100,7	95,9
Nakłady inwestycyjne ^c (w tys. zł; ceny bieżące)	B	102,5	97,2	93,3	94,5	93,6	98,9*	104,7*	106,4*	112,5	100,7	95,9
analogiczny okres poprzedniego roku = 100	A	•	•	•	•	9527917	•	•	16480914	•	•	28333177
analogiczny okres poprzedniego roku = 100	B	•	•	•	•	12857532	•	•	23439654	•	•	•
analogiczny okres poprzedniego roku = 100	A	•	•	•	•	113,4	•	•	120,1	•	•	125,1
analogiczny okres poprzedniego roku = 100	B	•	•	•	•	134,9	•	•	142,2	•	•	•

a Stan w końcu okresu. b Udział zarejestrowanych bezrobotnych w cywilnej ludności aktywnej zawodowo. c W przedsiębiorstwach z większą od 9 liczbą pracujących. d W przedsiębiorstwach z większą od 49 liczbą pracujących; dane są prezentowane narastająco.

* Dane zostały zmienione w stosunku do już opublikowanych.

WYBRANE DANE O WOJEWÓDZTWIE MAZOWIECKIM (cd.)

WYSZCZEGÓLNIENIE A – 2006 r. B – 2007 r.	I	II	III	IV	V	VI	VII	VIII	IX	X	XI	XII
Produkcja sprzedana przemysłu ^a (w cenach stałych):												
poprzedni miesiąc = 100	A 91,9	99,6	110,2	92,0	104,7	98,8	94,6	104,2	109,6	109,3	97,1	93,2
B	97,4	96,4	113,0	91,0	100,2	99,5	100,0	104,3	102,6	112,4		
analogiczny miesiąc poprzedniego roku = 100	A 115,3	118,3	114,7	109,0	119,1	112,8	115,4	110,3	112,5	120,1	112,3	103,4
B	109,1	105,2	108,0	107,4	102,6	103,7	109,5	110,5	103,1	105,8		
Produkcja budowlano-montażowa ^a (w cenach bieżących):												
poprzedni miesiąc = 100	A 29,2	127,4	119,4	120,6	129,0	131,9	71,0	132,2	130,3	106,0	78,8	130,3
B	49,0	100,5	115,7	118,9	110,2	114,8	104,7	109,6	93,7	112,9		
analogiczny miesiąc poprzedniego roku = 100	A 94,0	129,1	115,2	97,3	93,2	116,5	80,9	126,8	143,1	156,6	131,0	121,3
B	203,6	160,6	155,7	153,5	131,1	114,1	168,3	139,6	100,4	106,9		
Sprzedaż detaliczna towarów ^a (w cenach bieżących):												
poprzedni miesiąc = 100	A 67,7	97,2	120,2	103,5	100,0	102,6	100,0	101,2	103,8	101,9	96,0	131,9
B	69,8	96,8	119,2	103,2	101,5	103,1	101,4	101,4	99,5	108,8		
analogiczny miesiąc poprzedniego roku = 100	A 108,8	112,2	114,1	113,8	113,1	111,0	110,8	111,2	116,5	111,8	111,6	113,7
B	117,2	116,7	115,7	115,4	117,2	117,7	119,3	119,6	114,7	122,5		
Wskaźnik cen:												
towarów i usług konsumpcyjnych ^b :												
analogiczny okres poprzedniego roku = 100	A .	.	100,8	.	.	101,0	.	.	101,5	.	.	101,2
B	.	.	101,7	.	.	102,1		
skupu ziarna zbóż:												
poprzedni miesiąc = 100	A 101,7	104,1	102,0	99,5	101,8	74,9	94,9	114,8	123,9	99,5	103,7	106,3
B	108,9	99,5	98,5	96,5	101,2	97,1	91,7	118,9	123,4	99,5		
analogiczny miesiąc poprzedniego roku = 100	A 90,4	94,1	96,4	102,9	105,6	76,1	97,0	129,9	151,1	148,5	153,3	162,3
B	173,7	166,0	160,4	155,4	154,6	149,5	144,4	149,6	149,0	149,0		

a W przedsiębiorstwach z większą od 9 liczbą pracujących. b W kwartale.

WYBRANE DANE O WOJEWÓDZTWIE MAZOWIECKIM (dok.)

WYSZCZEGÓLNIENIE A – 2006 r. B – 2007 r.		I	II	III	IV	V	VI	VII	VIII	IX	X	XI	XII
Wskaźnik cen (dok.):													
skupu żywca rzeźnego wołowego:													
poprzedni miesiąc = 100	A	102,7	102,8	103,2	100,6	100,3	102,2	92,9	100,1	103,7	94,0	99,1	101,4
	B	102,0	104,0	98,9	98,5	95,8	100,7	99,5	102,2	102,5	97,7		
analogiczny miesiąc poprzedniego roku = 100													
A		104,1	100,7	100,3	99,7	99,4	97,5	95,9	98,1	102,8	103,3	101,2	102,3
B		101,5	102,7	98,4	96,4	92,0	90,7	97,2	99,2	98,2	102,1		
skupu żywca rzeźnego wieprzowego:													
poprzedni miesiąc = 100	A	93,6	95,1	105,7	99,7	97,4	107,1	111,3	106,9	96,5	91,7	90,7	95,7
	B	96,2	102,3	103,1	100,3	97,7	108,7	111,8	104,0	98,6	89,4		
analogiczny miesiąc poprzedniego roku = 100													
A		87,8	82,4	85,8	92,3	91,9	94,9	99,5	100,2	97,0	94,9	91,7	89,2
B		91,7	98,7	96,3	96,9	97,2	98,6	99,1	96,4	98,6	96,1		
Relacje cen skupu ^a żywca wieprzowego do cen targowiskowych 1 kg żyta													
A		11,7	10,5	10,3	10,4	10,2	11,2	12,9	12,0	9,3	7,6	6,9	6,3
B		5,4	4,8	5,2	5,3	5,1	5,9	6,9	6,9	5,8	5,0		
Wskaźnik rentowności obrotu w przedsiębiorstwach ^b :													
brutto ^c (w %)	A	.	.	4,9	.	.	5,7	.	.	6,1	.	.	6,3
	B	.	.	5,6	.	.	6,4	.	.	6,4	.	.	
netto ^d (w %)	A	.	.	3,5	.	.	4,4	.	.	4,8	.	.	5,1
	B	.	.	4,3	.	.	5,1	.	.	5,2	.	.	
Podmioty gospodarki narodowej ^e													
A		602431	603255	604763	605329	605322	605460	605190	606140	606058	607318	608377	609601
B		609444	610023	611890	613059	614421	616411	617806	619845	622395	624102		
w tym spółki handlowe													
A		63867	64196	64560	65001	65336	65689	66132	66449	66820	67296	67786	68365
B		68839	69242	69693	70186	70583	70985	71478	71881	72397	72852		
w tym z udziałem kapitału zagranicznego													
A		19181	19283	19415	19546	19665	19782	19923	20031	20150	20318	20465	20649
B		20783	20926	21041	21188	21312	21455	21633	21759	21918	22108		

^a Ceny bieżące bez VAT. ^b Z większą od 49 liczbą pracujących; dane są prezentowane narastająco. ^c Relacja wyniku finansowego brutto do przychodów z całokształtu działalności. ^d Relacja wyniku finansowego netto do przychodów z całokształtu działalności. ^e W rejestrze REGON, bez rolników indywidualnych; stan w końcu okresu.