
	URZĄD STATYSTYCZNY W WARSZAWIE ul. 1 Sierpnia 21, 02-134 Warszawa		
	Wyniki wstępne	Data opracowania 29.01.2008 r.	
Kontakt: e-mail: sekretariatUSWAW@stat.gov.pl tel. 022 464 23 15, 022 464 23 12 fax 022 846 76 67			

**KOMUNIKAT
O SYTUACJI SPOŁECZNO-GOSPODARCZEJ
WOJEWÓDZTWA MAZOWIECKIEGO**

Grudzień 2007

Nr 12

- ⇒ Przeciętne zatrudnienie w sektorze przedsiębiorstw w okresie styczeń–grudzień 2007 r. było wyższe niż w analogicznym okresie 2006 r.
- ⇒ W końcu grudnia 2007 r. liczba zarejestrowanych bezrobotnych była większa niż przed miesiącem, ale mniejsza niż przed rokiem. Stopa bezrobocia ukształtowała się na poziomie wyższym niż w listopadzie 2007 r., ale była niższa niż w grudniu 2006 r.
- ⇒ W okresie styczeń–grudzień 2007 r. przeciętne miesięczne wynagrodzenie brutto w sektorze przedsiębiorstw było wyższe od notowanego w analogicznym okresie 2006 r.
- ⇒ Liczba oddanych do użytkowania mieszkań w okresie styczeń–grudzień 2007 r. była wyższa niż przed rokiem. Najwięcej mieszkań przekazali inwestorzy budujący na sprzedaż lub wynajem oraz indywidualni.
- ⇒ W końcu grudnia 2007 r. liczba zarejestrowanych podmiotów gospodarki narodowej (bez rolników indywidualnych) była wyższa zarówno w porównaniu ze stanem w końcu września 2007 r., jak i w końcu grudnia 2006 r.
- ⇒ W grudniu 2007 r., zarówno w odniesieniu do poprzedniego miesiąca, jak i do grudnia 2006 r., odnotowano mniejszy niż przed miesiącem skup większości produktów roślinnych i zwierzęcych; w porównaniu z listopadem 2007 r. więcej skupiono żywca rzeźnego wieprzowego i mleka, a w odniesieniu do grudnia 2006 r. — ziarna żyta i mleka.
- ⇒ W grudniu 2007 r., w porównaniu z poprzednim miesiącem i z grudniem 2006 r., ceny skupu większości produktów roślinnych i zwierzęcych były wyższe; w stosunku do listopada 2007 r. obniżyły się ceny mleka i żyta, a w odniesieniu do grudnia 2006 r. niższe były ceny ziemniaków.
- ⇒ W okresie styczeń–grudzień 2007 r. odnotowano wzrost produkcji sprzedanej przemysłu (licząc w cenach stałych) w stosunku do analogicznego okresu 2006 r.
- ⇒ Produkcja budowlano-montażowa w 2007 r. była wyższa niż w roku poprzednim.
- ⇒ W okresie styczeń–grudzień 2007 r. odnotowano wzrost sprzedaży detalicznej i hurtowej w odniesieniu do analogicznego okresu 2006 r.

Prezentowane w Komunikacie dane:

- o pracujących, zatrudnieniu, wynagrodzeniach oraz o przychodach ze sprzedaży produkcji przemysłu i budownictwa, a także o sprzedaży detalicznej i hurtowej towarów dotyczą podmiotów gospodarczych, w których liczba pracujących przekracza 9 osób,
- o skupie produktów rolnych obejmują skup tylko od producentów z terenu województwa; ceny podano bez podatku VAT,
- o wynikach finansowych przedsiębiorstw dotyczą podmiotów gospodarczych prowadzących księgi rachunkowe (z wyjątkiem przedsiębiorstw rolnictwa, łowiectwa, leśnictwa, rybactwa, pośrednictwa finansowego oraz szkół wyższych), w których liczba pracujących przekracza 49 osób,
- o nakładach inwestycyjnych dotyczą podmiotów gospodarczych prowadzących księgi rachunkowe (bez względu na rodzaj działalności), w których liczba pracujących przekracza 49 osób.

Dane w ujęciu wartościowym wyrażone są w cenach bieżących i stanowią podstawę dla obliczenia wskaźników struktury. Wskaźniki dynamiki zaprezentowano na podstawie wartości w cenach bieżących, z wyjątkiem przemysłu, dla którego wskaźniki dynamiki podano na podstawie wartości w cenach stałych (średnie ceny bieżące 2000 r.).

Liczby względne (wskaźniki, odsetki) wyliczono na podstawie danych bezwzględnych, wyrażonych z większą dokładnością niż podane w tekście i tablicach.

RYNEK PRACY

W grudniu 2007 r. **przeciętne zatrudnienie w sektorze przedsiębiorstw** w województwie mazowieckim wyniosło 1277,4 tys. osób i było wyższe o 0,5% niż w listopadzie 2007 r. i o 6,2% niż w grudniu 2006 r. *W kraju przeciętne zatrudnienie było o 0,1% większe niż przed miesiącem oraz o 4,9% wyższe niż przed rokiem.*

W porównaniu z grudniem 2006 r. największy wzrost zatrudnienia odnotowano w górnictwie (o 13,8%), handlu i naprawach (o 12,1%), obsłudze nieruchomości i firm (o 9,8%), budownictwie (o 9,7%), wytwarzaniu i zaopatrywaniu w energię elektryczną, gaz, wodę (o 8,1%) oraz w hotelach i restauracjach (o 7,6%).

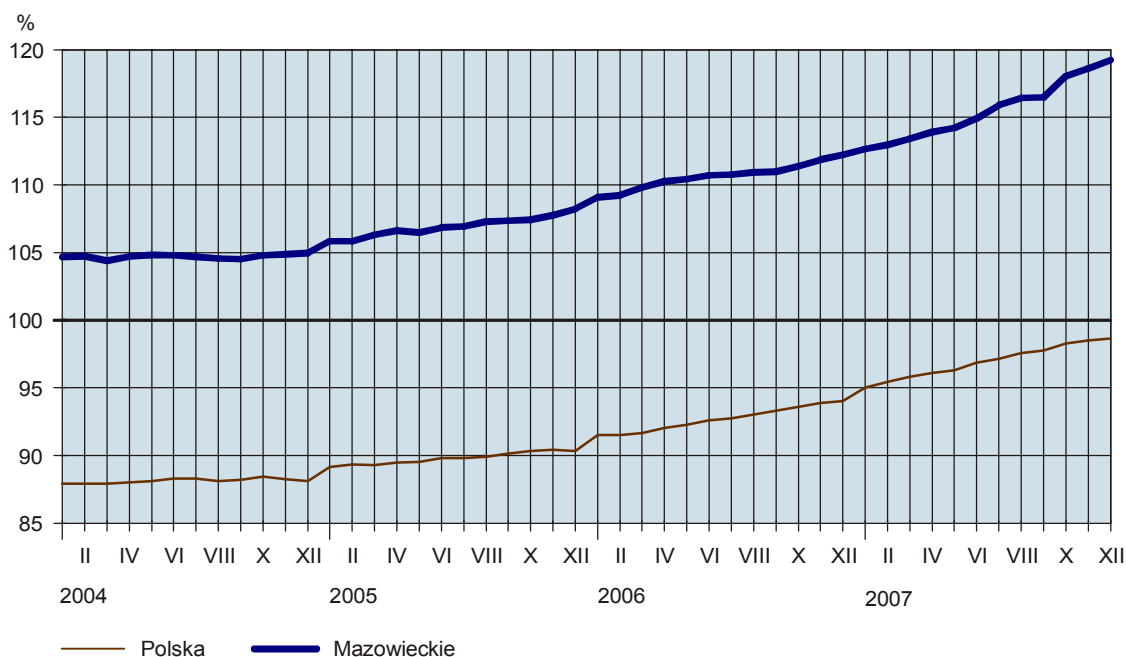
W okresie styczeń–grudzień 2007 r. przeciętne zatrudnienie w sektorze przedsiębiorstw wyniosło 1241,0 tys. osób i było o 4,9% większe od notowanego w analogicznym okresie 2006 r. *(w kraju zwiększyło się o 4,7%).* Wzrost zatrudnienia wystąpił m.in. w sekcjach: górnictwo (o 15,0%), budownictwo (o 10,2%), handel i naprawy (o 9,1%), hotele i restauracje (o 6,5%), obsługa nieruchomości i firm (o 6,2%), wytwarzanie i zaopatrywanie w energię elektryczną, gaz, wodę (o 4,3%), przetwórstwo przemysłowe (o 3,5%), transport, gospodarka magazynowa i łączność (o 1,5%). Spośród działów przetwórstwa przemysłowego o stosunkowo dużym udziale w zatrudnieniu zwiększyło się ono m.in. w produkcji wyrobów z pozostałych surowców niemetalicznych (o 13,5%), produkcji wyrobów gumowych i z tworzyw sztucznych (o 10,2%), produkcji wyrobów z metali (o 10,0%), produkcji artykułów spożywczych i napojów (o 6,9%), produkcji maszyn i urządzeń (o 5,0%) oraz w działalności wydawniczej, poligrafii i reprodukcji zapisanych nośników informacji (o 1,6%). Spadek przeciętnego zatrudnienia odnotowano m.in. w produkcji sprzętu i urządzeń radiowych, telewizyjnych i telekomunikacyjnych (o 16,5%), produkcji wyrobów chemicznych (o 7,1%), w produkcji odzieży i wyrobów futrzarskich (o 2,0%).

W przedsiębiorstwach sektora publicznego przeciętne zatrudnienie w okresie styczeń–grudzień 2007 r. ukształtowało się na poziomie zbliżonym do analogicznego okresu 2006 r. i wyniosło 329,6 tys. osób, natomiast w sektorze prywatnym zwiększyło się o 6,8% i wyniosło 911,4 tys. osób.

W 2007 r., w porównaniu z 2006 r., w strukturze zatrudnienia zwiększył się udział sektora prywatnego (z 72,1% do 73,4%), a zmniejszył się sektora publicznego (z 27,9% do 26,6%).

DYNAMIKA PRZECIĘTNEGO ZATRUDNIENIA W SEKTORZE PRZEDSIĘBIORSTW

(przeciętne miesięczne 2000 = 100)



W końcu grudnia 2007 r. **liczba bezrobotnych zarejestrowanych** w urzędach pracy województwa mazowieckiego wyniosła 219,9 tys. osób i była większa o 1,5 tys. osób (o 0,7%) niż w końcu listopada 2007 r., ale o 65,7 tys. (o 23,0%) mniejsza niż w grudniu 2006 r.

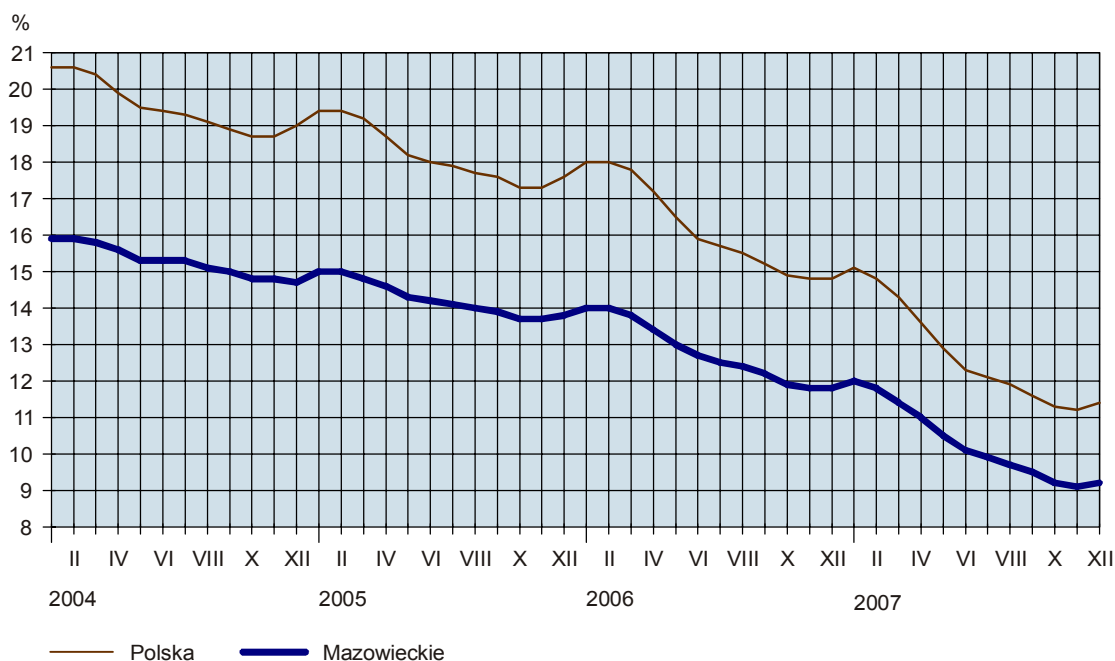
Z ogólnej liczby bezrobotnych:

- 53,4% stanowiły kobiety (przed rokiem — 52,0%),
- 45,3% to mieszkańcy wsi (w roku poprzednim — 43,4%),
- 75,3% stanowiły osoby poprzednio pracujące (przed rokiem — 74,6%),
- 85,9% nie posiadało prawa do zasiłku (rok wcześniej — 87,0%).

Stopa bezrobocia rejestrowanego w województwie ukształtowała się na poziomie 9,2% i była większa o 0,1 pkt % niż w listopadzie 2007 r., ale o 2,6 pkt % mniejsza niż w grudniu 2006 r. *Wskaźnik krajowy wyniósł 11,4% i był wyższy o 0,2 pkt % niż przed miesiącem oraz o 3,4 pkt % niższy niż przed rokiem.*

STOPA BEZROBOCIA REJESTROWANEGO

Stan w końcu miesiąca



W województwie nadal występuje duże terytorialne zróżnicowanie stopy bezrobocia. Najwyższą stopę bezrobocia odnotowano w powiatach szydłowieckim (33,6%) i radomskim (28,4%), a najniższą w m.st. Warszawie (3,0%) i powiecie grodziskim (4,9%).

W okresie styczeń–grudzień 2007 r. w urzędach pracy **zarejestrowano** 263,3 tys. osób bezrobotnych (w analogicznym okresie 2006 r. 280,6 tys.). Wśród nowo zarejestrowanych największą grupę stanowiły osoby rejestrujące się po raz kolejny — 77,9% (przed rokiem 74,4%). Udział osób zwolnionych z przyczyn dotyczących zakładu pracy w ogólnej liczbie nowo zarejestrowanych wyniósł 2,6% (przed rokiem 3,0%). Osoby dotychczas niepracujące stanowiły 31,5%, a zamieszkałe na wsi — 40,8% ogółu nowo zarejestrowanych bezrobotnych (przed rokiem odpowiednio 32,9% i 39,0%).

W okresie styczeń–grudzień 2007 r. z ewidencji urzędów pracy **wyrejestrowano** 329,0 tys. osób bezrobotnych (w analogicznym okresie 2006 r. 327,5 tys.). Z ogólnej liczby wyrejestrowanych 40,7% podjęło pracę, a 34,3% utraciło status bezrobotnego w wyniku niepotwierdzenia gotowości do podjęcia pracy (przed rokiem odpowiednio 44,7% i 32,8%).

W grudniu 2007 r. w urzędach pracy zarejestrowano 20,8 tys. bezrobotnych, a wyrejestrowano 19,3 tys. (w grudniu 2006 r. odpowiednio 20,6 tys. i 20,1 tys.).

W końcu grudnia 2007 r. udział wybranych kategorii osób będących w szczególnej sytuacji na rynku pracy w ogólnej liczbie bezrobotnych kształtował się następująco:

- bezrobotni do 25 roku życia — 17,7% (przed rokiem — 19,3%),
- bezrobotni powyżej 50 roku życia — 23,6% (w roku poprzednim — 21,2%),
- długotrwale bezrobotni — 64,5% (przed rokiem — 67,1%),
- bez kwalifikacji zawodowych — 32,2% (w roku poprzednim — 30,5%).

W okresie styczeń–grudzień 2007 r. do urzędów pracy zgłoszono 128,2 tys. ofert zatrudnienia (w 2006 r. — 108,9 tys.). Spośród wszystkich ofert: 14,8% dotyczyło stażu, 5,2% — przygotowania zawodowego w miejscu pracy, 1,9% — skierowanych było do osób niepełnosprawnych, a 1,2% — do osób, które w okresie ostatnich 12 miesięcy ukończyły naukę (przed rokiem odpowiednio: 16,5%, 5,3%, 2,4% i 1,6%).

Liczba ofert zgłoszonych do urzędów pracy w grudniu 2007 r. wyniosła 6,6 tys. (w grudniu 2006 r. 4,9 tys.), a na 1 ofertę pracy w końcu miesiąca przypadało 50 bezrobotnych (przed rokiem 107).

Z danych urzędów pracy wynika, że według stanu w końcu grudnia 2007 r. 21 zakładów pracy zapowiedziało zwolnienie w najbliższym czasie 5,7 tys. pracowników (przed rokiem odpowiednio 21 zakładów, 3,3 tys. pracowników).

WYNAGRODZENIA

Przeciętne miesięczne wynagrodzenie brutto w sektorze przedsiębiorstw w województwie mazowieckim w grudniu 2007 r. wyniosło 3931,70 zł i było wyższe o 6,2% od notowanego przed miesiącem oraz o 6,4% większe niż przed rokiem. *W kraju przeciętne miesięczne wynagrodzenie brutto w sektorze przedsiębiorstw wyniosło 3246,00 zł, co oznacza wzrost w stosunku do listopada 2007 r. o 5,0%, a w odniesieniu do grudnia 2006 r. — o 7,2%.*

W porównaniu z grudniem 2006 r. wzrost przeciętnych wynagrodzeń odnotowano we wszystkich sekcjach sektora przedsiębiorstw, w tym znaczący w obsłudze nieruchomości i firm (o 9,7%), przetwórstwie przemysłowym (o 8,9%), budownictwie (o 7,9%), hotelach i restauracjach (o 7,0%) oraz w wytwarzaniu i zaopatrywaniu w energię elektryczną, gaz, wodę (o 6,9%).

W okresie styczeń–grudzień 2007 r. przeciętne miesięczne wynagrodzenie brutto w sektorze przedsiębiorstw wyniosło 3566,26 zł i było 7,5% większe niż w analogicznym okresie 2006 r. *(w kraju 2888,20 zł; większe o 9,2%)*. Wzrost przeciętnych wynagrodzeń zanotowano m.in. w sekcjach: górnictwo (o 21,5%), budownictwo (o 13,9%), przetwórstwo przemysłowe (o 8,2%), hotele i restauracje (o 8,0%), obsługa nieruchomości

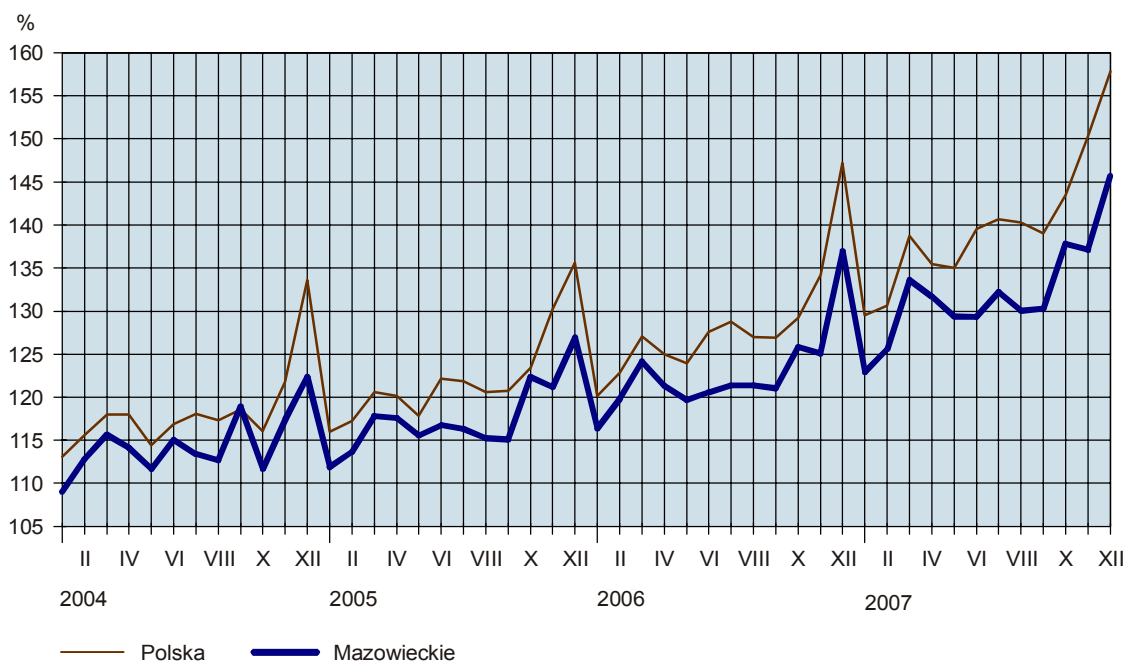
i firm (o 7,6%), transport, gospodarka magazynowa i łączność (o 7,5%), wytwarzanie i zaopatrywanie w energię elektryczną, gaz, wodę (o 7,0%), handel i naprawy (o 5,4%). Spośród działów przetwórstwa przemysłowego o stosunkowo dużym udziale w zatrudnieniu wzrost przeciętnych wynagrodzeń odnotowano m.in. w produkcji wyrobów z pozostałych surowców niemetalicznych (o 16,1%), produkcji wyrobów gumowych i z tworzyw sztucznych (o 12,9%), produkcji artykułów spożywczych i napojów (o 10,2%), produkcji wyrobów z metali (o 10,0%), produkcji maszyn i urządzeń (o 6,9%), produkcji odzieży i wyrobów futrzarskich (o 6,3%), produkcji wyrobów chemicznych (o 3,4%), w działalności wydawniczej; poligrafii i reprodukcji zapisanych nośników informacji (o 3,3%). Spadek przeciętnego wynagrodzenia zanotowano w produkcji sprzętu i urządzeń radiowych, telewizyjnych i telekomunikacyjnych (o 2,3%).

Przeciętne miesięczne wynagrodzenie brutto w sektorze publicznym w 2007 r. wyniosło 3142,43 zł (o 8,1% więcej niż w 2006 r.), a w sektorze prywatnym — 3719,55 zł (wzrost o 7,0%).

Czas faktycznie przepracowany w sektorze przedsiębiorstw w okresie styczeń–grudzień 2007 r. wyniósł 2170,6 mln godzin, tj. o 3,4% więcej niż w analogicznym okresie 2006 r. Przeciętne wynagrodzenie godzinowe w tym okresie wyniosło 24,47 zł i było o 9,0% większe niż w roku poprzednim.

DYNAMIKA PRZECIĘTNEGO MIESIĘCZNEGO WYNAGRODZENIA BRUTTO W SEKTORZE PRZEDSIĘBIORSTW

(przeciętne miesięczne 2000 = 100)



MIESZKANIA

Według wstępnych danych¹, w grudniu 2007 r. **oddano do użytkowania** 4040 mieszkań, tj. o 7,3% więcej (w kraju o 14,4% więcej) niż przed rokiem. Najwięcej mieszkań przekazali inwestorzy budujący na sprzedaż lub wynajem — 2151 (53,2% ogólnej liczby oddanych mieszkań) oraz inwestorzy indywidualni — 1636 mieszkań (40,5%).

¹ Dane meldunkowe – mogą ulec zmianie po opracowaniu sprawozdań kwartalnych.

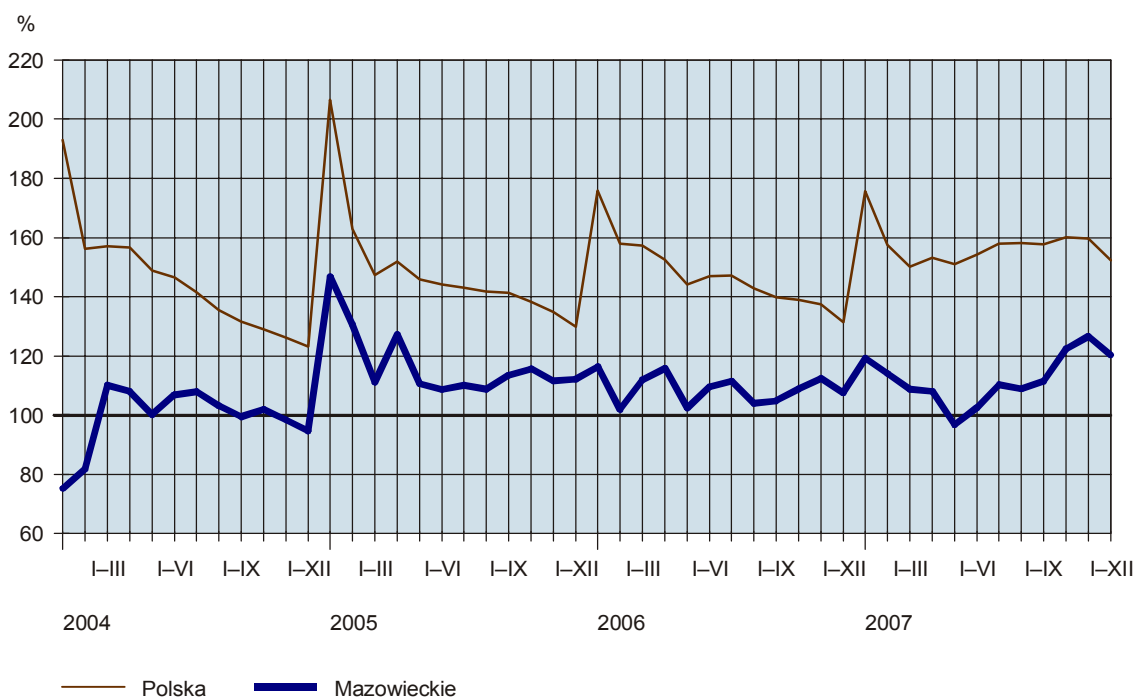
W okresie styczeń–grudzień 2007 r. oddano do użytkowania 30310 mieszkań, tj. o 11,9% więcej (*w kraju o 16,0% więcej*) niż w 2006 r. Najwięcej mieszkań przekazali inwestorzy budujący na sprzedaż lub wynajem — 15874 oraz inwestorzy indywidualni — 11736. Przed rokiem w tych formach budownictwa oddano odpowiednio 12642 i 9967 mieszkań. W budownictwie spółdzielczym przekazano 1754 mieszkania (rok wcześniej 2864), w budownictwie społecznym czynszowym — 526 mieszkań (przed rokiem 598), w budownictwie komunalnym — 401 mieszkań (995 przed rokiem), a w budownictwie zakładowym — 19 mieszkań (rok wcześniej 24).

Przeciętna powierzchnia użytkowa 1 mieszkania przekazanego do użytkowania w okresie styczeń–grudzień 2007 r. wyniosła 98,2 m² (o 2,6 m² więcej niż przed rokiem), w tym w budownictwie indywidualnym — 146,7 m² (o 0,3 m² mniej).

W 2007 r. **rozpoczęto budowę** 47155 mieszkań (o 41,2% więcej niż w 2006 r.), a starostwa powiatowe wydały **pozwolenia na budowę** 61639 nowych mieszkań (o 52,6% więcej), w tym 19744 w budynkach realizowanych przez inwestorów indywidualnych.

DYNAMIKA MIESZKAŃ ODDANYCH DO UŻYTKOWANIA

(analogiczny okres 2000 = 100)



PODMIOTY GOSPODARKI NARODOWEJ

W województwie mazowieckim w końcu grudnia br. w rejestrze REGON zarejestrowanych było 627277 **podmiotów gospodarki narodowej** (bez rolników indywidualnych). W porównaniu ze stanem w końcu września 2007 r. liczba podmiotów zwiększyła się o 0,8%, a w porównaniu ze stanem w końcu grudnia 2006 r. — o 2,9%.

Podmioty gospodarki narodowej **sektora prywatnego** (613087) stanowiły 97,7% wszystkich podmiotów w rejestrze. Wśród nich dominowały osoby fizyczne prowadzące działalność gospodarczą (453688), stanowiąc 74,0% ogólnej liczby podmiotów tego sektora.

Najwięcej podmiotów zajmowało się handlem i naprawami — 194119 (30,9% ogółu), obsługą nieruchomości i firm — 121396 (19,4%), przetwórstwem przemysłowym — 62439 (10,0%), budownictwem — 61945 (9,9%).

Największa liczba zarejestrowanych podmiotów była w m.st. Warszawie — 313367 (50,0%), m. Radomiu — 24553 (3,9%), w powiecie pruszkowskim — 22342 (3,6%) i wołomińskim — 22265 (3,5%). Z ogólnej liczby podmiotów 58,0% ma siedzibę w miastach na prawach powiatu.

W 2007 r. **zarejestrowano** 48423 nowe podmioty, natomiast 30735 podmiotów **zrezygnowało** z prowadzenia działalności gospodarczej.

ROLNICTWO

Według danych meldunkowych² w okresie lipiec–grudzień 2007 r. **skup zbóż podstawowych** konsumpcyjnych i paszowych (łącznie z mieszkankami zbożowymi) wyniósł 82,9 tys. t i był o 19,5% mniejszy niż przed rokiem. **Pszenicy** skupiono 63,0 tys. t (o 24,5% mniej niż w analogicznym okresie 2006 r.), co stanowiło 14,7% zbiorów (wobec 20,1% przed rokiem). Skup **żyta** wyniósł 11,8 tys. t (o 10,1% mniej niż przed rokiem) i stanowił 2,1% zbiorów, wobec 2,3% przed rokiem. W grudniu 2007 r. skup zbóż wyniósł 8,4 tys. t i był o 19,5% mniejszy niż przed miesiącem i o 25,0% mniejszy niż w grudniu 2006 r. Pszenicy skupiono 5,5 tys. t, tj. mniej o 14,1% niż w listopadzie 2007 r. i o 40,7% niż w grudniu 2006 r., a żyta — 2,0 tys. t, tj. odpowiednio mniej o 19,9% i więcej o 103,4%.

W grudniu 2007 r. **ceny pszenicy** w skupie (średnio 80,99 zł/dt) wzrosły o 2,2% w porównaniu z poprzednim miesiącem i o 34,7% w odniesieniu do analogicznego okresu 2006 r. Na targowiskach za 1 dt pszenicy płacono 82,86 zł, tj. więcej o 0,2% niż przed miesiącem i o 24,5% niż w grudniu 2006 r.

Średnie ceny skupu **żyta** (68,00 zł/dt) w grudniu 2007 r. były niższe o 0,1% niż przed miesiącem, ale wyższe o 21,4% niż w tym samym okresie 2006 r. W obrocie targowiskowym ceny żyta (średnio 70,62 zł/dt) wzrosły o 1,9% w porównaniu z poprzednim miesiącem i o 36,5% w porównaniu z grudniem 2006 r.

W grudniu 2007 r. za **ziemniaki** w skupie płacono 43,32 zł/dt, tj. o 17,4% więcej niż przed miesiącem i o 14,5% mniej niż w tym samym okresie 2006 r. Ceny ziemniaków jadalnych na targowiskach (średnio 45,01 zł/dt) kształtowały się na poziomie o 6,3% niższym niż przed miesiącem i o 53,8% niższym niż przed rokiem.

W okresie styczeń–grudzień 2007 r. skupiono ogółem 258,7 tys. t **żywca rzeźnego**³ (w przeliczeniu na mięso), tj. o 0,3% więcej niż w analogicznym okresie 2006 r., w tym drobiowego — 125,5 tys. t (o 9,2% więcej), wieprzowego — 110,0 tys. t (o 8,1% mniej) i wołowego (z cielęcym) — 22,0 tys. t (o 0,5% mniej). W grudniu 2007 r. skup żywca rzeźnego ogółem (w przeliczeniu na mięso) wyniósł 20,4 tys. t i był o 10,6% mniejszy niż w grudniu 2006 r., w tym żywca drobiowego skupiono 10,0 tys. t (o 0,3% mniej), wieprzowego — 8,9 tys. t (o 19,3% mniej) i wołowego (z cielęcym) — 1,4 tys. t (o 16,1% mniej).

Ceny żywca wieprzowego w skupie w grudniu 2007 r. (średnio 3,47 zł/kg) wzrosły w porównaniu z poprzednim miesiącem o 5,1%, a w odniesieniu do grudnia 2006 r. o 6,6%. Na targowiskach za 1 kg żywca wieprzowego płacono średnio 3,30 zł, tj. więcej o 3,1% w porównaniu z poprzednim miesiącem, ale mniej o 4,1% w odniesieniu do analogicznego okresu 2006 r.

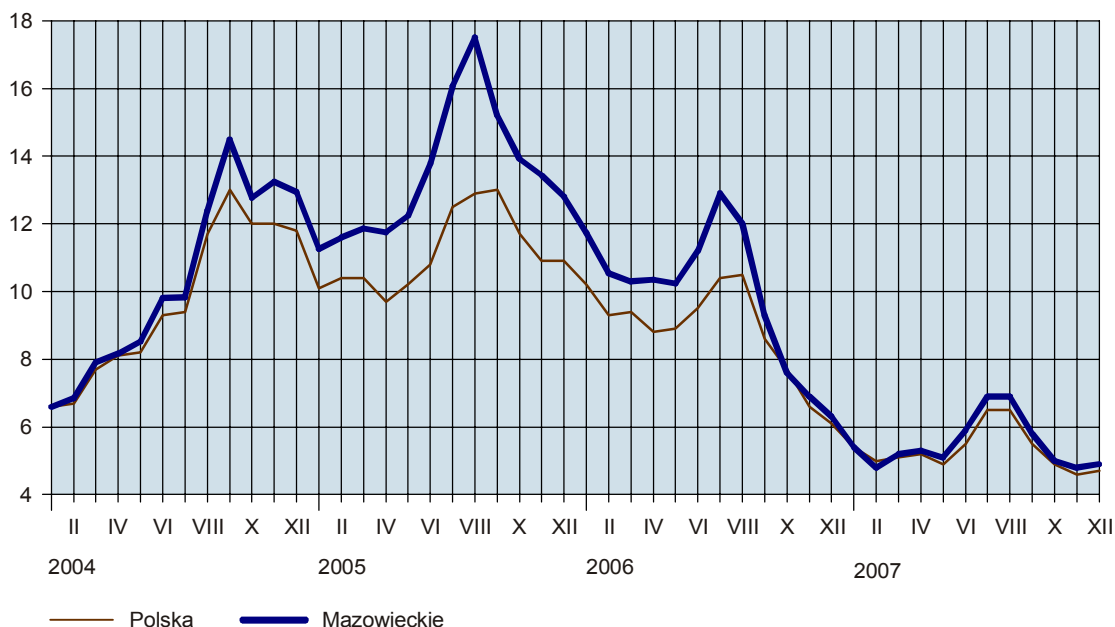
² Bez skupu realizowanego przez osoby fizyczne.

³ Wołowego, cielęcego, wieprzowego, baraniego, końskiego i drobiowego.

W porównaniu z listopadem, w grudniu 2007 r., polepszyła się relacja cen skupu żywca wieprzowego do targowiskowych cen żyta (odpowiednio z 4,8 do 4,9). Za prosię do chowu w obrocie targowiskowym w grudniu 2007 r. płacono średnio 68 zł/szt, tj. więcej o 3,6% niż przed miesiącem, ale o 12,9% mniej niż rok wcześniej.

RELACJA CEN SKUPU^a ŻYWCA WIEPRZOWEGO DO CEN TARGOWISKOWYCH ŻYTA

(za 1 kg)



^a Ceny bieżące bez VAT.

W grudniu 2007 r. ceny skupu **żywca wołowego** (średnio 3,95 zł/kg) wzrosły o 1,5% w stosunku do poprzedniego miesiąca i o 0,1% w odniesieniu do analogicznego okresu 2006 r.

Ceny skupu **drobiu rzeźnego** obniżyły się do 3,09 zł/kg, tj. o 8,6% w odniesieniu do poprzedniego miesiąca, ale były wyższe o 23,1% w porównaniu z grudniem 2006 r.

W grudniu 2007 r. skupiono 128,0 mln l **mleka**, tj. więcej o 4,1% niż przed miesiącem i o 0,9% niż rok wcześniej. Za 1 hl mleka płacono średnio 132,35 zł, tj. o 1,6% więcej niż przed miesiącem i o 39,1% więcej niż przed rokiem.

PRZEMYSŁ I BUDOWNICTWO

W grudniu 2007 r. **produkcja sprzedana przemysłu** ukształtowała się na poziomie 15898,0 mln zł (w bieżących cenach bazowych) i była (w cenach stałych) niższa o 3,2% (*w kraju o 8,7%*) w stosunku do listopada 2007 r., ale o 6,3% (*w kraju o 6,2%*) większa w odniesieniu do grudnia 2006 r.

W porównaniu z grudniem 2006 r. wzrost produkcji sprzedanej odnotowano w przetwórstwie przemysłowym (o 8,0%) oraz w górnictwie (o 1,2%), a spadek w wytwarzaniu i zaopatrywaniu w energię elektryczną, gaz, wodę (o 0,3%).

W okresie styczeń–grudzień 2007 r. produkcja sprzedana przemysłu wyniosła 176120,6 mln zł (w bieżących cenach bazowych) i była (w cenach stałych) wyższa o 4,0% *(w kraju o 9,7%)* od osiągniętej w analogicznym okresie 2006 r. Wzrost produkcji odnotowano w górnictwie (o 40,1%) oraz w przetwórstwie przemysłowym (o 7,2%), natomiast spadek w wytwarzaniu i zaopatrywaniu w energię elektryczną, gaz, wodę (o 10,9%). Wśród działów zaliczanych do przetwórstwa przemysłowego znaczący wzrost sprzedaży zanotowano m.in. we włókiennictwie (o 44,6%), w produkcji pojazdów samochodowych, przyczep i naczep (o 35,7%), produkcji wyrobów z pozostałych surowców niemetalicznych (o 34,7%), produkcji maszyn i aparatury elektrycznej (o 26,5%). Wysoki wzrost odnotowano także w produkcji maszyn i urządzeń (o 20,3%), produkcji instrumentów medycznych, precyzyjnych i optycznych, zegarów i zegarków (o 20,2%), produkcji artykułów spożywczych i napojów (o 17,7%), produkcji wyrobów gumowych i z tworzyw sztucznych (o 14,9%), produkcji wyrobów z metali (o 12,9%), produkcji masy włóknistej oraz papieru (o 11,0%). Największy spadek sprzedaży wystąpił w produkcji sprzętu i urządzeń radiowych, telewizyjnych i telekomunikacyjnych (o 27,5%).

W 2007 r., w porównaniu z 2006 r., w strukturze produkcji sprzedanej przemysłu (w bieżących cenach bazowych) zwiększył się udział przetwórstwa przemysłowego (z 80,2% do 82,0%), a zmniejszył się wytwarzania i zaopatrywania w energię elektryczną, gaz, wodę (z 19,7% do 17,9%). Udział górnictwa pozostał na tym samym poziomie (0,1%).

Wydajność pracy, mierzona produkcją sprzedaną na 1 zatrudnionego w przemyśle, w 2007 r. wyniosła 504,3 tys. zł (w bieżących cenach bazowych) i była — licząc w cenach stałych — o 0,3% wyższa niż w 2006 r.

Produkcja sprzedana budownictwa w województwie mazowieckim w grudniu 2007 r. wyniosła 4334,7 mln zł (w cenach bieżących) i była o 23,3% wyższa niż w listopadzie 2007 r. oraz o 14,0% wyższa niż w grudniu 2006 r.

W okresie styczeń–grudzień 2007 r. produkcja sprzedana budownictwa osiągnęła wartość 37752,2 mln zł i była o 24,6% wyższa w porównaniu z analogicznym okresem 2006 r.

Produkcja budowlano-montażowa w grudniu 2007 r. wyniosła 2242,0 mln zł (w cenach bieżących) i była większa o 29,8% niż przed miesiącem i o 35,3% większa niż przed rokiem.

W okresie styczeń–grudzień 2007 r. produkcja budowlano-montażowa ukształtowała się na poziomie 16860,3 mln zł i stanowiła 44,7% produkcji sprzedanej budownictwa (przed rokiem 43,7%). W stosunku do analogicznego okresu 2006 r. produkcja budowlano-montażowa zwiększyła się o 27,5%. Wzrost produkcji odnotowano w przedsiębiorstwach przygotowujących teren pod budowę (o 46,1%), w podmiotach wykonujących instalacje budowlane (o 29,9%) oraz w przedsiębiorstwach zajmujących się wznoszeniem budynków i budowli; inżynierią lądową i wodną (o 28,4%). Spadek produkcji wystąpił w przedsiębiorstwach zajmujących się robotami budowlanymi wykończeniowymi (o 47,7%).

W 2007 r., w porównaniu z 2006 r., w produkcji budowlano-montażowej zwiększył się udział robót o charakterze inwestycyjnym (z 52,9% do 61,9%).

Wydajność pracy, mierzona produkcją sprzedaną na 1 zatrudnionego w budownictwie, w okresie styczeń–grudzień 2007 r. wyniosła 528,0 tys. zł i była o 13,1% wyższa niż w analogicznym okresie 2006 r.

DYNAMIKA PRODUKCJI SPRZEDANEJ BUDOWNICTWA (analogiczny okres 2000 = 100)



HANDEL

Sprzedaż detaliczna zrealizowana przez przedsiębiorstwa handlowe i niehandlowe województwa mazowieckiego w grudniu 2007 r. osiągnęła wartość 13419,3 mln zł (w cenach bieżących) i była o 18,6% wyższa niż w listopadzie 2007 r. i o 10,8% większa niż w grudniu 2006 r.

W okresie styczeń–grudzień 2007 r., w porównaniu z analogicznym okresem 2006 r., sprzedaż detaliczna zwiększyła się o 18,5% i zamknęła się kwotą 127492,8 mln zł. W stosunku do 2006 r. znacząco wzrosła m.in. sprzedaż pojazdów samochodowych, motocykli, części (o 42,2%), prasy i książek (o 38,3%), włókna, odzieży, obuwia (o 32,0%), mebli, sprzętu rtv i agd (o 25,3%).

Sprzedaż hurtowa w przedsiębiorstwach handlowych województwa mazowieckiego w grudniu 2007 r. wyniosła 18728,2 mln zł (w cenach bieżących) i była mniejsza o 7,0% w stosunku do poprzedniego miesiąca, ale o 14,1% wyższa w odniesieniu do grudnia 2006 r.

W okresie styczeń–grudzień 2007 r. przedsiębiorstwa handlowe zrealizowały sprzedaż hurtową o wartości 223210,6 mln zł, tj. o 20,6% większej w porównaniu z analogicznym okresem 2006 r.

Sprzedaż hurtowa w przedsiębiorstwach handlu hurtowego w grudniu 2007 r. ukształtowała się na poziomie o 6,4% niższym od notowanego w listopadzie 2007 r. i o 8,9% wyższym niż w grudniu 2006 r.

W okresie styczeń–grudzień 2007 r., w porównaniu z analogicznym okresem 2006 r., sprzedaż hurtowa w przedsiębiorstwach handlu hurtowego zwiększyła się o 10,7%, a największy wzrost dotyczył sprzedaży sprzętu agd, rtv oraz artykułów użytku domowego (o 34,2%), żywności (o 27,9%) oraz wyrobów włókienniczych, odzieży, obuwia (o 26,4%).

WYBRANE DANE O WOJEWÓDZTWIE MAZOWIECKIM

WYSZCZEGÓLNIENIE A – 2006 r. B – 2007 r.	I	II	III	IV	V	VI	VII	VIII	IX	X	XI	XII
Ludność ^a (w tys. osób)	A B	• •	5160,8 5174,4	• •	• •	5164,6 5178,5	• •	• •	5170,6 5185,5	• •	• •	5171,7 •
Bezrobotni zarejestrowani ^a (w tys. osób)	A B	341,3 291,8	337,3 278,2	326,1 265,6	315,4 253,5	306,4 243,4	302,9 238,4	299,5 234,3	294,4 228,2	287,1 219,9	285,1 218,4	285,6 219,9
Stopa bezrobocia ^{ab} (w %).....	A B	14,0 12,0	13,8 11,4	13,4 11,0	13,0 10,5	12,7 10,1	12,5 9,9	12,4 9,7	12,2 9,5	11,9 9,2	11,8 9,1	11,8 9,2
Oferty pracy (w ciągu miesiąca).....	A B	6315 10506	10145 12371	9960 12174	10487 11602	9927 14067	8868 9953	10267 10596	11897 11641	11179 10814	7556 9503	4927 6640
Liczba bezrobotnych na 1 ofertę pracy ^a	A B	130 46	91 43	79 40	72 40	67 28	71 42	47 37	46 42	51 36	68 36	107 50
Przeciętne zatrudnienie w sektorze przedsiębiorstw ^c (w tys. osób)	A B	1168,8 1207,0	1176,6 1215,0	1181,3 1220,3	1183,0 1223,6	1186,2 1231,3	1186,6 1241,8	1188,5 1247,5	1188,9 1247,9	1193,4 1264,6	1198,4 1270,8	1202,3 1277,4
poprzedni miesiąc = 100	A B	100,8 100,4	100,5 100,4	100,4 100,4	100,1 100,3	100,3 100,6	100,0 100,9	100,2 100,5	100,0 100,0	100,4 101,3	100,4 100,5	100,3 100,5
analogiczny miesiąc poprzedniego roku = 100	A B	103,1 103,3	103,3 103,3	103,4 103,3	103,7 103,4	103,6 103,8	103,6 104,7	103,4 105,0	103,4 105,0	103,7 106,0	103,8 106,0	103,7 106,2
Przeciętne wynagrodzenia miesięczne brutto w sektorze przedsiębiorstw ^c (w zł)	A B	3140,48 3317,22	3350,73 3606,20	3275,11 3554,07	3229,78 3491,78	3254,56 3490,29	3274,98 3568,88	3276,22 3509,59	3266,30 3516,73	3395,55 3719,93	3375,11 3700,43	3696,42 3931,70
poprzedni miesiąc = 100	A B	91,7 89,7	103,6 106,4	97,7 98,6	98,6 98,2	100,8 100,0	100,6 102,3	100,0 98,3	99,7 100,2	104,0 105,8	99,4 99,5	109,5 106,2
analogiczny miesiąc poprzedniego roku = 100	A B	104,0 105,6	105,4 107,6	103,2 108,5	103,6 108,1	103,3 107,2	104,3 109,0	105,3 107,1	105,2 107,7	102,8 109,6	103,2 109,6	107,9 106,4
Mieszkania oddane do użytkowania (od początku roku)	A B	2169 2223	6075 5902	8190 7641	9587 9058	11712 10965	14122 13968	15459 16189	17322 18424	19962 22450	23325 26270	27090 30310
analogiczny okres poprzedniego roku = 100	A B	79,3 102,5	100,7 97,2	91,0 93,3	92,6 94,5	100,8 93,6	101,3 98,9	95,6 104,7	92,4 106,4	94,2 112,5	100,7 112,6	95,9 111,9
Nakłady inwestycyjne ^c (w tys. zł; ceny bieżące)	A B	• •	• •	• •	• •	9527917 12857532	• •	• •	16480914 23439654	• •	• •	28333177 •
analogiczny okres poprzedniego roku = 100 (ceny bieżące)	A B	• •	• •	• •	• •	113,4 134,9	• •	• •	120,1 142,2	• •	• •	125,1 •

a Stan w końcu okresu. b Udział zarejestrowanych bezrobotnych w cywilnej ludności aktywnej zawodowo. c W przedsiębiorstwach z większą od 9 liczbą pracujących. d W przedsiębiorstwach z większą od 49 liczbą pracujących; dane są prezentowane narastająco.

WYBRANE DANE O WOJEWÓDZTWIE MAZOWIECKIM (cd.)

WYSZCZEGÓLNIENIE A – 2006 r. B – 2007 r.	I	II	III	IV	V	VI	VII	VIII	IX	X	XI	XII
Produkcja sprzedana przemysłu ^a (w cenach stałych):												
poprzedni miesiąc = 100	A 91,9	99,6	110,2	92,0	104,7	98,8	94,6	104,2	109,6	109,3	97,1	93,2
B	97,4	96,4	113,0	91,0	100,2	99,5	100,0	104,3	102,6	112,4	95,0	96,8
analogiczny miesiąc poprzedniego roku = 100	A 115,3	118,3	114,7	109,0	119,1	112,8	115,4	110,3	112,5	120,1	112,3	103,4
B	109,1	105,2	108,0	107,4	102,6	103,7	109,5	110,5	103,1	105,8	102,4	106,3
Produkcja budowlano-montażowa ^a (w cenach bieżących):												
poprzedni miesiąc = 100	A 29,2	127,4	119,4	120,6	129,0	131,9	71,0	132,2	130,3	106,0	78,8	130,3
B	49,0	100,5	115,7	118,9	110,2	114,8	104,7	109,6	93,7	112,9	100,0	129,8
analogiczny miesiąc poprzedniego roku = 100	A 94,0	129,1	115,2	97,3	93,2	116,5	80,9	126,8	143,1	156,6	131,0	121,3
B	203,6	160,6	155,7	153,5	131,1	114,1	168,3	139,6	100,4	106,9	135,8	135,3
Sprzedaż detaliczna towarów ^a (w cenach bieżących):												
poprzedni miesiąc = 100	A 67,7	97,2	120,2	103,5	100,0	102,6	100,0	101,2	103,8	101,9	96,0	131,9
B	69,8	96,8	119,2	103,2	101,5	103,1	101,4	101,4	99,5	108,8	96,5	118,6
analogiczny miesiąc poprzedniego roku = 100	A 108,8	112,2	114,1	113,8	113,1	111,0	110,8	111,2	116,5	111,8	111,6	113,7
B	117,2	116,7	115,7	115,4	117,2	117,7	119,3	119,6	114,7	122,5	123,2	110,8
Wskaźnik cen:												
towarów i usług konsumpcyjnych ^b :												
analogiczny okres poprzedniego roku = 100	A .	.	100,8	.	.	101,0	.	.	101,5	.	.	101,2
B	.	.	101,7	.	.	102,1	.	.	101,8	.	.	.
skupu ziarna zbóż:												
poprzedni miesiąc = 100	A 101,7	104,1	102,0	99,5	101,8	74,9	94,9	114,8	123,9	99,5	103,7	106,3
B	108,9	99,5	98,5	96,5	101,2	97,1	91,7	118,9	123,4	99,5	94,2	102,2
analogiczny miesiąc poprzedniego roku = 100	A 90,4	94,1	96,4	102,9	105,6	76,1	97,0	129,9	151,1	148,5	153,3	162,3
B	173,7	166,0	160,4	155,4	154,6	149,5	144,4	149,6	149,0	149,0	135,4	130,2

a W przedsiębiorstwach z większą od 9 liczbą pracujących. b W kwartale.

WYBRANE DANE O WOJEWÓDZTWIE MAZOWIECKIM (dok.)

WYSZCZEGÓLNIENIE A – 2006 r. B – 2007 r.		I	II	III	IV	V	VI	VII	VIII	IX	X	XI	XII
Wskaźnik cen (dok.):													
skupu żywności rzeźnego wołowego:													
poprzedni miesiąc = 100	A	102,7	102,8	103,2	100,6	100,3	102,2	92,9	100,1	103,7	94,0	99,1	101,4
	B	102,0	104,0	98,9	98,5	95,8	100,7	99,5	102,2	102,5	97,7	97,1	101,5
analogiczny miesiąc poprzedniego roku = 100													
A		104,1	100,7	100,3	99,7	99,4	97,5	95,9	98,1	102,8	103,3	101,2	102,3
B		101,5	102,7	98,4	96,4	92,0	90,7	97,2	99,2	98,2	102,1	100,0	100,1
skupu żywności rzeźnego wieprzowego:													
poprzedni miesiąc = 100	A	93,6	95,1	105,7	99,7	97,4	107,1	111,3	106,9	96,5	91,7	90,7	95,7
	B	96,2	102,3	103,1	100,3	97,7	108,7	111,8	104,0	98,6	89,4	91,6	105,1
analogiczny miesiąc poprzedniego roku = 100													
A		87,8	82,4	85,8	92,3	91,9	94,9	99,5	100,2	97,0	94,9	91,7	89,2
B		91,7	98,7	96,3	96,9	97,2	98,6	99,1	96,4	98,6	96,1	97,0	106,6
Relacje cen skupu ^a żywności wieprzowego do cen targowiskowych 1 kg żyta													
A		11,7	10,5	10,3	10,4	10,2	11,2	12,9	12,0	9,3	7,6	6,9	6,3
B		5,4	4,8	5,2	5,3	5,1	5,9	6,9	6,9	5,8	5,0	4,8	4,9
Wskaźnik rentowności obrotu w przedsiębiorstwach ^b :													
brutto ^c (w %)	A	.	.	4,9	.	.	5,7	.	.	6,1	.	.	6,3
	B	.	.	5,6	.	.	6,4	.	.	6,4	.	.	.
netto ^d (w %)	A	.	.	3,5	.	.	4,4	.	.	4,8	.	.	5,1
	B	.	.	4,3	.	.	5,1	.	.	5,2	.	.	.
Podmioty gospodarki narodowej ^e													
A		602431	603255	604763	605329	605322	605460	605190	606140	606058	607318	608377	609601
B		609444	610023	611890	613059	614421	616411	617806	619845	622395	624102	625541	627277
w tym spółki handlowe													
A		63867	64196	64560	65001	65336	65689	66132	66449	66820	67296	67786	68365
B		68839	69242	69693	70186	70583	70985	71478	71881	72397	72852	73343	73839
w tym z udziałem kapitału zagranicznego													
A		19181	19283	19415	19546	19665	19782	19923	20031	20150	20318	20465	20649
B		20783	20926	21041	21188	21312	21455	21633	21759	21918	22108	22236	22417

^a Ceny bieżące bez VAT. ^b Z większą od 49 liczbą pracujących; dane są prezentowane narastająco. ^c Relacja wyniku finansowego brutto do przychodów z całokształtu działalności. ^d Relacja wyniku finansowego netto do przychodów z całokształtu działalności. ^e W rejestrze REGON, bez rolników indywidualnych; stan w końcu okresu.