
	<b>URZĄD STATYSTYCZNY W WARSZAWIE</b> ul. 1 Sierpnia 21, 02-134 Warszawa		
	<i>Wyniki wstępne</i>	Data opracowania 31.03.2008 r.	
Kontakt: e-mail: sekretariatUSWAW@stat.gov.pl tel. 022 464 23 15, 022 464 23 12 fax 022 846 76 67			
Internet: <a href="http://www.stat.gov.pl/warsz">www.stat.gov.pl/warsz</a>			

Internet: [www.stat.gov.pl/warsz](http://www.stat.gov.pl/warsz)

## KOMUNIKAT O SYTUACJI SPOŁECZNO-GOSPODARCZEJ WOJEWÓDZTWA MAZOWIECKIEGO

Luty 2008

Nr 2

\*\*\*

- ⇒ Przeciętne zatrudnienie w sektorze przedsiębiorstw w lutym 2008 r. było wyższe niż w styczniu br. oraz w lutym 2007 r.
- ⇒ W końcu lutego br. odnotowano spadek liczby zarejestrowanych bezrobotnych oraz niższą stopę bezrobocia w stosunku do stycznia br., jak i lutego ub. r.
- ⇒ Przeciętne miesięczne wynagrodzenie brutto w sektorze przedsiębiorstw w lutym br. było większe od notowanego przed miesiącem i przed rokiem.
- ⇒ Wyniki finansowe przedsiębiorstw w okresie styczeń–grudzień 2007 r. były mniej korzystne od uzyskanych w analogicznym okresie 2006 r.
- ⇒ Liczba oddanych do użytkowania mieszkań w okresie styczeń–luty br. była wyższa niż przed rokiem. Najwięcej mieszkań przekazali inwestorzy budujący na sprzedaż lub wynajem oraz indywidualni.
- ⇒ W lutym 2008 r. odnotowano mniejszy niż przed miesiącem skup ziarna pszenicy, żywca rzeźnego wołowego i drobiowego oraz mleka; więcej skupiono ziarna żyta oraz żywca rzeźnego wieprzowego. W porównaniu z lutym ub. r. mniej skupiono ziarna zbóż, żywca rzeźnego wołowego i wieprzowego, więcej natomiast — żywca rzeźnego drobiowego i mleka.
- ⇒ W lutym 2008 r., w porównaniu z poprzednim miesiącem, wzrosły ceny skupu ziarna zbóż oraz żywca rzeźnego wołowego i drobiowego; obniżyły się ceny skupu żywca rzeźnego wieprzowego oraz mleka. W odniesieniu do lutego 2007 r. wzrosły ceny skupu zbóż, żywca rzeźnego wieprzowego i drobiowego oraz mleka; obniżyły się ceny skupu żywca rzeźnego wołowego.
- ⇒ Produkcja sprzedana przemysłu w lutym br. była wyższa (licząc w cenach stałych) niż w poprzednim miesiącu oraz wyższa od osiągniętej w lutym ub. r.
- ⇒ W lutym br. odnotowano wzrost produkcji budowlano-montażowej w stosunku do stycznia br. i lutego 2007 r.
- ⇒ W lutym br. zanotowano spadek sprzedaży detalicznej w stosunku do poprzedniego miesiąca, natomiast wzrost w odniesieniu do lutego 2007 r. Sprzedaż hurtowa zwiększyła się zarówno w stosunku do stycznia br., jak i lutego ub. r.

*Prezentowane w Komunikacie dane:*

- o pracujących, zatrudnieniu, wynagrodzeniach oraz o przychodach ze sprzedaży produkcji przemysłu i budownictwa, a także o sprzedaży detalicznej i hurtowej towarów dotyczą podmiotów gospodarczych, w których liczba pracujących przekracza 9 osób,
- o skupie produktów rolnych obejmują skup tylko od producentów z terenu województwa; ceny podano bez podatku VAT,
- o wynikach finansowych przedsiębiorstw dotyczą podmiotów gospodarczych prowadzących księgi rachunkowe (z wyjątkiem przedsiębiorstw rolnictwa, łowiectwa, leśnictwa, rybactwa, pośrednictwa finansowego oraz szkół wyższych), w których liczba pracujących przekracza 49 osób,
- o nakładach inwestycyjnych dotyczą podmiotów gospodarczych prowadzących księgi rachunkowe (bez względu na rodzaj działalności), w których liczba pracujących przekracza 49 osób.

*Dane w ujęciu wartościowym wyrażone są w cenach bieżących i stanowią podstawę dla obliczenia wskaźników struktury. Wskaźniki dynamiki zaprezentowano na podstawie wartości w cenach bieżących, z wyjątkiem przemysłu, dla którego wskaźniki dynamiki podano na podstawie wartości w cenach stałych (średnie ceny bieżące 2000 r.).*

*Liczby względne (wskaźniki, odsetki) wyliczono na podstawie danych bezwzględnych, wyrażonych z większą dokładnością niż podane w tekście i tablicach.*

## RYNEK PRACY

W lutym 2008 r. **przeciętne zatrudnienie w sektorze przedsiębiorstw** w województwie mazowieckim wyniosło 1298,7 tys. osób i było wyższe o 0,1% niż w styczniu br. i o 7,3% niż w lutym 2007 r. *W kraju przeciętne zatrudnienie było o 0,4% większe niż przed miesiącem oraz o 5,9% wyższe niż przed rokiem.*

Wzrost przeciętnego zatrudnienia w stosunku do lutego 2007 r. odnotowano m.in. w sekcjach: górnictwo (o 20,4%), budownictwo (o 16,5%), obsługa nieruchomości i firm (o 14,9%), handel i naprawy (o 11,9%), wytwarzanie i zaopatrywanie w energię elektryczną, gaz, wodę (o 7,8%), hotele i restauracje (o 4,7%), przetwórstwo przemysłowe (o 3,7%) oraz transport, gospodarka magazynowa i łączność (o 2,3%). Spośród działów przetwórstwa przemysłowego o stosunkowo dużym udziale w zatrudnieniu zwiększyło się ono m.in. w produkcji wyrobów gumowych i z tworzyw sztucznych (o 11,4%), produkcji artykułów spożywczych i napojów (o 8,0%), produkcji wyrobów z metali (o 7,8%), produkcji wyrobów z pozostałych surowców niemetalicznych (o 5,9%), w działalności wydawniczej; poligrafii i reprodukcji zapisanych nośników informacji (o 5,6%). Spadek przeciętnego zatrudnienia wystąpił m.in. w produkcji sprzętu i urządzeń radiowych, telewizyjnych i telekomunikacyjnych (o 21,7%) oraz w produkcji wyrobów chemicznych (o 6,9%).

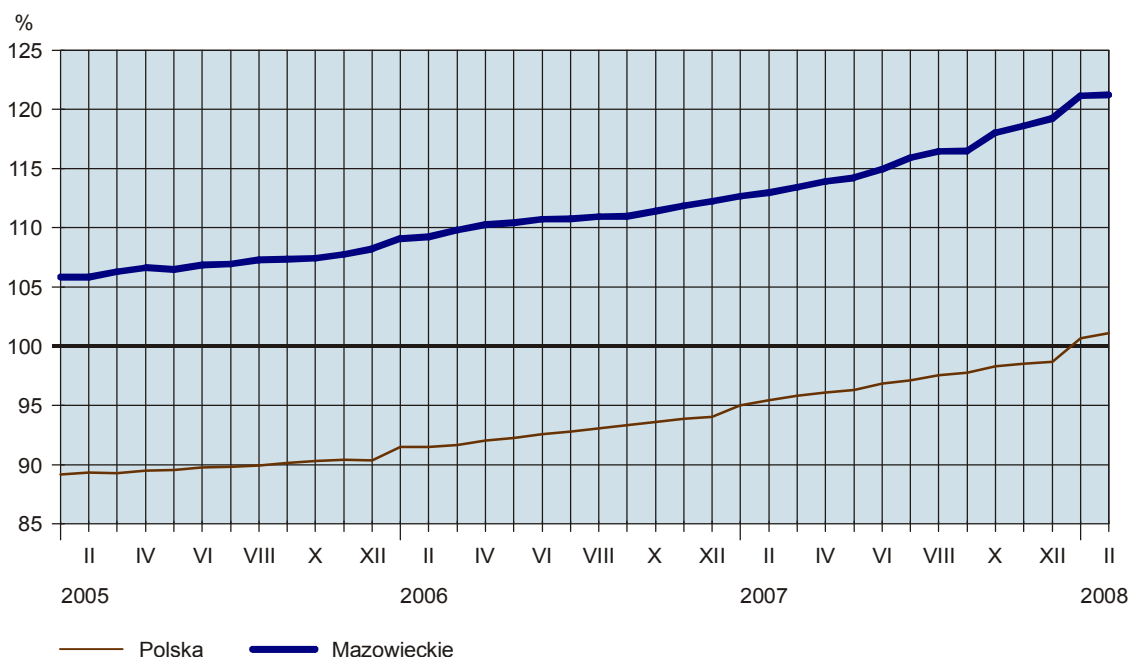
W porównaniu ze styczniem br. niewielki wzrost zatrudnienia zanotowano m.in. w górnictwie (o 0,9%), hotelach i restauracjach (o 0,8%), handlu i naprawach (o 0,4%), a spadek m.in. w budownictwie (o 0,6%), przetwórstwie przemysłowym (o 0,4%).

W przedsiębiorstwach sektora publicznego przeciętne zatrudnienie w lutym br. wyniosło 329,0 tys. osób, tj. więcej w stosunku do poprzedniego miesiąca, jak i lutego ub. r. odpowiednio o 0,2% i 0,1%, a w sektorze prywatnym — 969,7 tys. osób, tj. podobnie jak w styczniu br. i o 10,0% więcej niż w lutym 2007 r.

W okresie styczeń–luty br. przeciętne zatrudnienie w sektorze przedsiębiorstw wyniosło 1297,2 tys. osób i było o 7,4% (*w kraju o 5,9%*) większe niż w analogicznym okresie ub. r.

### DYNAMIKA PRZECIĘTNEGO ZATRUDNIENIA W SEKTORZE PRZEDSIĘBIORSTW

(przeciętne miesięczne 2000 = 100)



\*\*\*

W końcu lutego 2008 r. **liczba bezrobotnych zarejestrowanych** w urzędach pracy województwa mazowieckiego wyniosła 221,4 tys. osób i była mniejsza o 4,2 tys. osób (o 1,9%) niż w styczniu br. oraz o 66,5 tys. osób (o 23,1%) niż w lutym 2007 r.

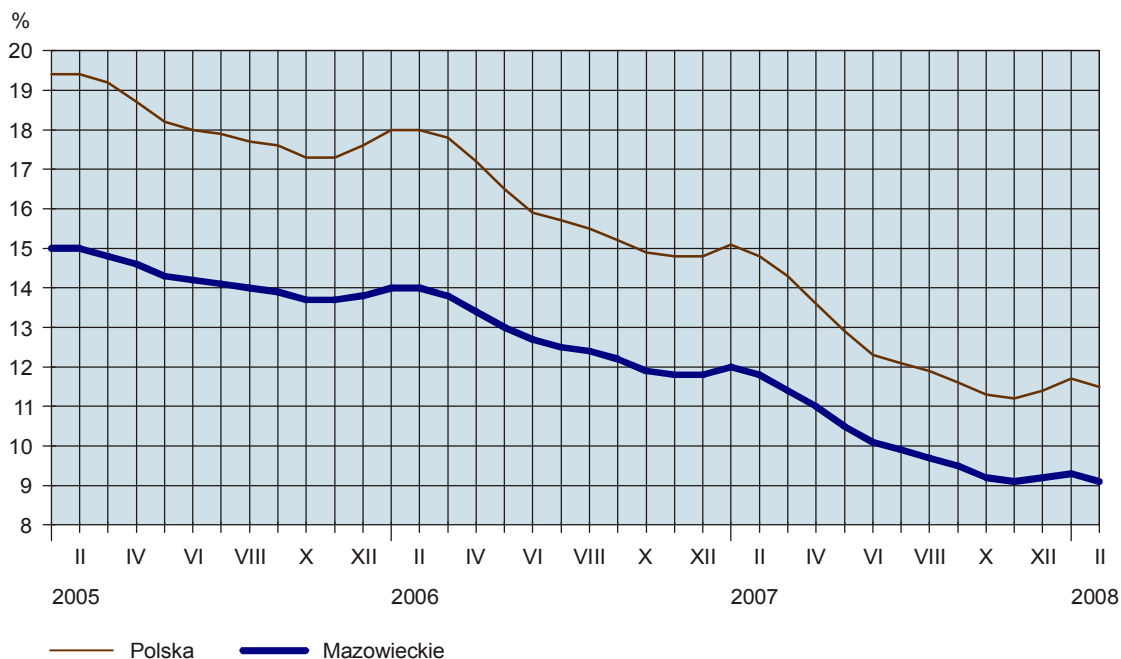
Z ogólnej liczby bezrobotnych:

- 52,3% stanowiły kobiety (przed rokiem — 51,3%),
- 45,1% to mieszkańcy wsi (przed rokiem — 43,4%),
- 76,0% stanowiły osoby poprzednio pracujące (w roku ubiegłym — 75,2%),
- 85,3% nie posiadało prawa do zasiłku (przed rokiem — 86,3%).

**Stopa bezrobocia rejestrowanego** w województwie ukształtowała się na poziomie 9,1% i była mniejsza o 0,2 pkt % niż w styczniu br. oraz o 2,7 pkt % niż w lutym 2007 r. *Wskaźnik krajowy wyniósł 11,5% i był niższy o 0,2 pkt % niż przed miesiącem i o 3,3 pkt % niż przed rokiem.*

### STOPA BEZROBOCIA REJESTROWANEGO

Stan w końcu miesiąca



W lutym br. w urzędach pracy **zarejestrowano** 18,8 tys. osób, tj. mniej o 27,3% niż przed miesiącem i o 6,2% niż przed rokiem. Wśród bezrobotnych nowo zarejestrowanych 78,7% stanowiły osoby rejestrujące się po raz kolejny (przed miesiącem 80,2%, a przed rokiem 78,0%). Udział osób zwolnionych z przyczyn dotyczących zakładu pracy w ogólnej liczbie nowo zarejestrowanych wyniósł 2,1% (przed miesiącem 2,3%, przed rokiem 2,7%). Spośród osób nowo zarejestrowanych 39,8% mieszkało na wsi (przed miesiącem 40,3%, przed rokiem 39,2%).

W ciągu miesiąca z ewidencji urzędów pracy **wyrejestrowano** 23,0 tys. osób, tj. o 14,4% więcej niż w styczniu br. i o 3,7% mniej niż w lutym 2007 r. Z ogólnej liczby wyrejestrowanych 39,6% podjęło pracę, a 33,0% utraciło status bezrobotnego w wyniku niepotwierdzenia gotowości do podjęcia pracy (odpowiednio 42,5% i 32,4% przed miesiącem oraz 43,2% i 31,2% przed rokiem).

W końcu lutego br. udział wybranych kategorii osób będących w szczególnej sytuacji na rynku pracy w ogólnej liczbie bezrobotnych kształtował się następująco:

- bezrobotni do 25 roku życia — 17,5% (przed rokiem — 19,0%),
- bezrobotni powyżej 50 roku życia — 23,6% (w roku ubiegłym — 21,5%),
- długotrwale bezrobotni — 63,1% (przed rokiem — 66,3%),
- bez kwalifikacji zawodowych — 32,3% (w roku ubiegłym — 30,8%).

W lutym br. do urzędów pracy zgłoszono 10,5 tys. ofert zatrudnienia (przed miesiącem 9,8 tys., a przed rokiem 8,3 tys.). Spośród wszystkich ofert: 17,8% dotyczyło stażu, 9,0% — przygotowania zawodowego w miejscu pracy, 1,7% — skierowanych było do osób niepełnosprawnych, a 0,3% — do osób, które w okresie ostatnich 12 miesięcy ukończyły naukę. W końcu lutego br. na 1 ofertę pracy przypadało 36 bezrobotnych (przed miesiącem 42, a przed rokiem 57).

Z danych urzędów pracy wynika, że według stanu w końcu lutego br. 6 zakładów pracy zapowiedziało zwolnienie w najbliższym czasie 3,0 tys. pracowników (przed rokiem odpowiednio 8 zakładów, 4,1 tys. pracowników).

\*\*\*

## WYNAGRODZENIA

**Przeciętne miesięczne wynagrodzenie brutto w sektorze przedsiębiorstw** w województwie mazowieckim w lutym 2008 r. wyniosło 3763,42 zł i było wyższe o 3,2% od notowanego przed miesiącem oraz o 11,1% większe niż przed rokiem. *W kraju przeciętne miesięczne wynagrodzenie brutto w sektorze przedsiębiorstw wyniosło 3032,70 zł, co oznacza wzrost w stosunku do stycznia br. o 2,1%, a w odniesieniu do lutego 2007 r. — o 12,8%.*

Wzrost przeciętnych wynagrodzeń brutto w stosunku do lutego ub. r. odnotowano m.in. w sekcjach: górnictwo (o 27,8%), hotele i restauracje (o 15,3%), transport, gospodarka magazynowa i łączność (o 13,2%), budownictwo (o 12,6%), obsługa nieruchomości i firm (o 10,9%), handel i naprawy (o 9,0%), przetwórstwo przemysłowe (o 7,9%), wytwarzanie i zaopatrywanie w energię elektryczną, gaz, wodę (o 7,1%). Spośród działów przetwórstwa przemysłowego o stosunkowo dużym udziale w zatrudnieniu wzrost przeciętnych wynagrodzeń zanotowano m.in. w produkcji wyrobów z pozostałych surowców niemetalicznych (o 31,8%), produkcji wyrobów gumowych i z tworzyw sztucznych (o 19,5%), produkcji wyrobów z metali (o 13,5%), produkcji maszyn i urządzeń (o 10,1%), produkcji wyrobów chemicznych (o 9,9%), produkcji artykułów spożywczych i napojów (o 6,3%), produkcji odzieży i wyrobów futrzarskich (o 4,1%), w działalności wydawniczej; poligrafii i reprodukcji zapisanych nośników informacji (o 2,8%).

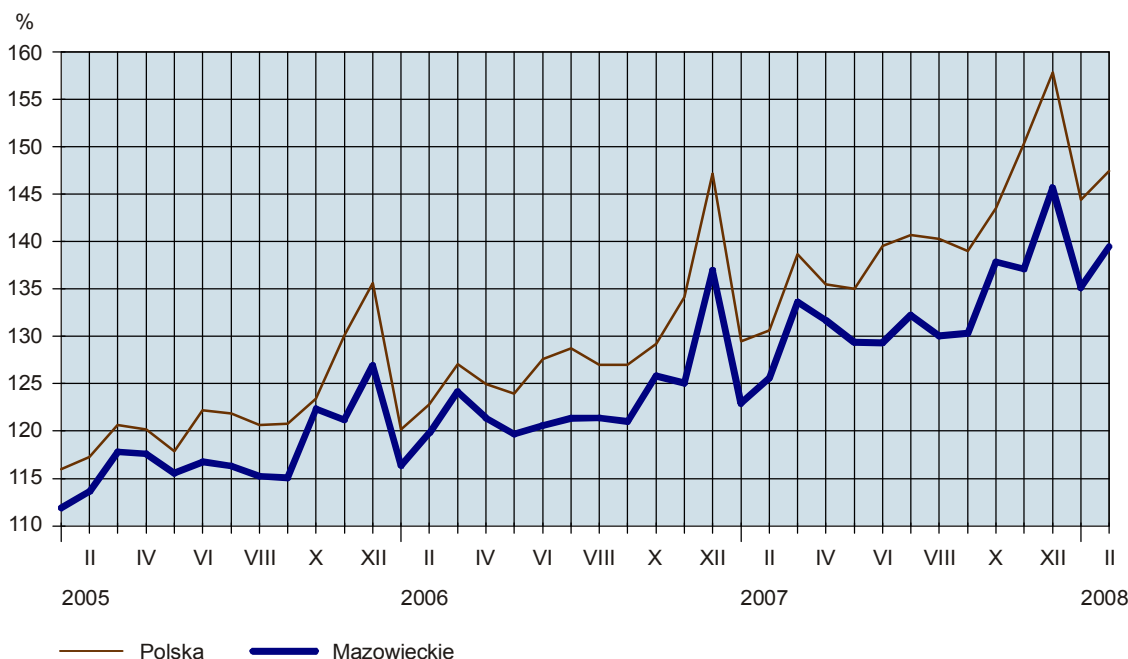
W porównaniu ze styczniem br. największy wzrost przeciętnych wynagrodzeń zanotowano w wytwarzaniu i zaopatrywaniu w energię elektryczną, gaz, wodę (o 8,8%) oraz w transporcie, gospodarce magazynowej i łączności (o 6,7%), a spadek w górnictwie oraz w hotelach i restauracjach (po 1,4%).

Przeciętne miesięczne wynagrodzenie brutto w sektorze publicznym w lutym br. wyniosło 3150,66 zł (więcej o 1,9% niż przed miesiącem i o 13,4% niż przed rokiem), a w sektorze prywatnym — 3971,33 zł (odpowiednio więcej o 3,5% i o 9,8%).

W okresie styczeń–luty br. przeciętne wynagrodzenie w sektorze przedsiębiorstw ukształtowało się na poziomie 3712,12 zł i było większe o 10,4% (*w kraju 3001,55 zł; wzrost o 12,0%*) niż w analogicznym okresie ub. r.

## DYNAMIKA PRZECIĘTNEGO MIESIĘCZNEGO WYNAGRODZENIA BRUTTO W SEKTORZE PRZEDSIĘBIORSTW

(przeciętne miesięczne 2000 = 100)



\*\*\*

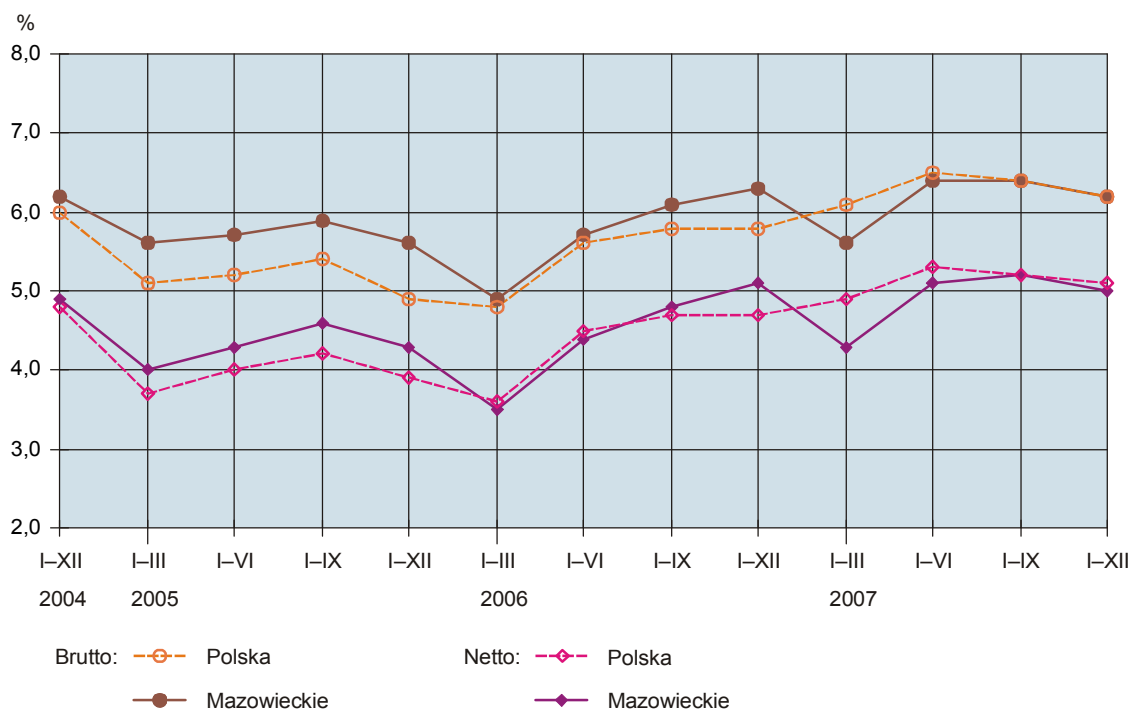
## FINANSE PRZEDSIĘBIORSTW

W okresie styczeń–grudzień 2007 r. **przychody z całokształtu działalności** badanych przedsiębiorstw osiągnęły wartość 596488,1 mln zł i były o 12,7% (w kraju o 14,6%) wyższe niż przed rokiem, natomiast koszty uzyskania tych przychodów osiągnęły wartość 559297,4 mln zł i były wyższe o 12,8% (w kraju o 14,1%). W omawianym okresie szybciej wzrastał koszt własny sprzedanych produktów oraz wartość sprzedanych towarów i materiałów (wzrost o 13,2%) niż przychody netto ze sprzedaży produktów, towarów i materiałów (wzrost o 12,8%); wyniosły one odpowiednio 540894,0 mln zł i 571722,9 mln zł.

Wynik finansowy na działalności gospodarczej wyniósł 37190,7 mln zł. Po uwzględnieniu wyniku zdarzeń nadzwyczajnych w kwocie 18,6 mln zł wynik finansowy brutto osiągnął wartość 37209,3 mln zł i był o 11,1% wyższy w porównaniu z analogicznym okresem 2006 r. Obciążenia wyniku finansowego brutto wyniosły 7519,7 mln zł (w tym podatkiem dochodowym 7013,7 mln zł). W efekcie wynik finansowy netto zamknął się kwotą 29689,7 mln zł, wobec 26865,7 mln zł przed rokiem. W omawianym okresie zysk netto wykazało 82,2% (w kraju 82,6%) badanych przedsiębiorstw, tj. o 2,3 pkt % (w kraju o 2,9 pkt %) więcej niż przed rokiem. Udział przychodów przedsiębiorstw wykazujących zysk netto w ogólnej kwocie przychodów z całokształtu działalności zmniejszył się z 88,2% do 87,4% (w kraju wzrósł z 87,7% do 88,4%).

W badanych przedsiębiorstwach odnotowano nieznaczne pogorszenie podstawowych wskaźników ekonomiczno-finansowych. Wskaźnik poziomu kosztów z całokształtu działalności wyniósł 93,8% (wobec 93,7% przed rokiem), wskaźnik rentowności ze sprzedaży produktów, towarów i materiałów wyniósł 5,4% (rok wcześniej 5,7%), wskaźnik rentowności obrotu brutto 6,2% (przed rokiem 6,3%), wskaźnik rentowności obrotu netto 5,0% (przed rokiem 5,1%). Obniżył się wskaźnik płynności finansowej I stopnia (z 42,4% do 37,6%) i II stopnia (ze 106,2% do 102,9%).

## WSKAŹNIKI RENTOWNOŚCI OBROTU



**Wartość aktywów obrotowych** w końcu grudnia 2007 r. wyniosła 185724,9 mln zł i była o 12,9% wyższa niż w końcu grudnia 2006 r., w tym zapasy o 23,3%, należności krótkoterminowe o 15,3%, krótkoterminowe rozliczenia międzyokresowe o 29,4%; inwestycje krótkoterminowe pozostały na zbliżonym poziomie. W strukturze zapasów zmniejszył się udział materiałów (z 28,9% do 27,3%), wzrósł natomiast udział półproduktów i produktów w toku (z 10,8% do 11,1%), produktów gotowych (z 12,6% do 13,2%) oraz towarów (z 44,8% do 46,3%).

**Zobowiązania** krótkoterminowe w końcu grudnia 2007 r. wyniosły 130300,8 mln zł i były o 12,7% wyższe niż przed rokiem, w tym z tytułu dostaw i usług o 12,3%, a z tytułu podatków, ceł, ubezpieczeń i innych świadczeń o 3,2%; zobowiązania z tytułu kredytów i pożyczek były niższe o 0,9%. Zobowiązania długoterminowe zmniejszyły się o 9,4% i w końcu grudnia 2007 r. wyniosły 57015,5 mln zł.

\*\*\*

## MIESZKANIA

Według wstępnych danych<sup>1</sup>, w lutym 2008 r. **oddano do użytkowania** 2141 mieszkań, tj. o 16,3% więcej (w kraju o 33,7% więcej) niż przed rokiem. Najwięcej mieszkań przekazali inwestorzy indywidualni — 1104 (51,6% ogólnej liczby oddanych mieszkań) oraz inwestorzy budujący na sprzedaż lub wynajem — 908 mieszkań (42,4%).

W okresie styczeń–luty br. oddano do użytkowania 5201 mieszkań, tj. o 28,0% więcej (w kraju o 28,8% więcej) niż w analogicznym okresie ub. r. Najwięcej mieszkań przekazali inwestorzy budujący na sprzedaż lub wynajem — 2383 oraz inwestorzy indywidualni — 2332. Przed rokiem w tych formach budownictwa oddano odpowiednio 1694 i 1726 mieszkań. W budownictwie spółdzielczym przekazano 423 mieszkania (rok wcześniej 547), w budownictwie komunalnym — 61 mieszkań (przed rokiem 97), a w budownictwie zakładowym — 2 mieszkania (rok wcześniej ta forma nie wystąpiła). W omawianym okresie nie oddano mieszkań w budownictwie społecznym czynszowym (tak samo przed rokiem).

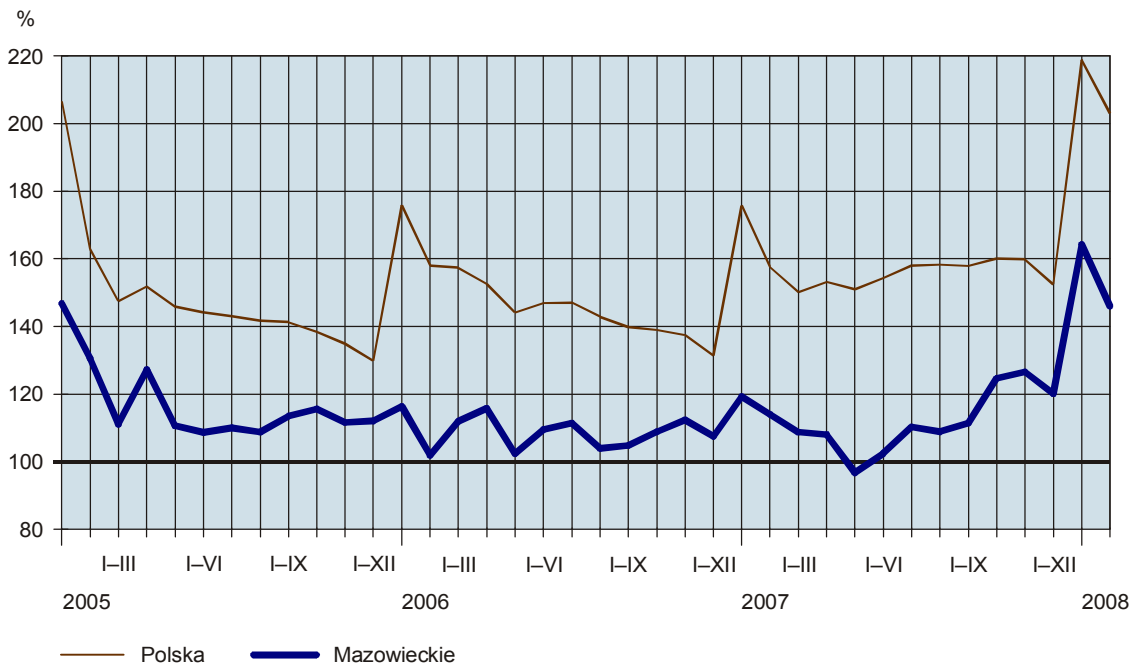
<sup>1</sup> Dane meldunkowe – mogą ulec zmianie po opracowaniu sprawozdań kwartalnych.

**Przeciętna powierzchnia użytkowa** 1 mieszkania przekazanego do użytkowania w okresie styczeń–luty br. wyniosła 100,6 m<sup>2</sup> (o 5,2 m<sup>2</sup> mniej niż przed rokiem), w tym w budownictwie indywidualnym — 141,0 m<sup>2</sup> (o 12,5 m<sup>2</sup> mniej).

W okresie styczeń–luty br. **rozpoczęto budowę** 6164 mieszkań (o 43,9% więcej niż w analogicznym okresie ub. r.), a starostwa powiatowe wydały **pozwolenia na budowę** 6422 nowych mieszkań (o 0,5% mniej), w tym 2238 w budynkach realizowanych przez inwestorów indywidualnych.

#### DYNAMIKA MIESZKAŃ ODDANYCH DO UŻYTKOWANIA

(analogiczny okres 2000 = 100)



\*\*\*

#### ROLNICTWO

Warunki agrometeorologiczne w lutym br. na obszarze województwa mazowieckiego były korzystne dla rolnictwa. Pomimo braku pokrywy śnieżnej na plantacjach ozimin nie zaobserwowano przemarznięć tych roślin. Temperatury powietrza notowane w ciągu miesiąca utrzymywały się na zbliżonym poziomie, a okresowe spadki temperatury nie miały wpływu na stan upraw.

Z badań polowych przeprowadzonych przez rzeczoznawców terenowych wynika, że **stan prezimowania ozimin** w województwie jest dobry. W badanych próbach polowych udział roślin żywych i kielkujących wyniósł dla pszenicy ozimej 98,5% i w porównaniu z rokiem ubiegłym był większy o 0,8 pkt %, dla jęczmienia ozimego — 99,0%, tj. więcej o 0,8 pkt %, dla pszenżyta ozimego — 99,6% (więcej o 1,6 pkt %), a dla rzepaku ozimego — 98,6% (więcej o 7,1 pkt %). Udział roślin żywych i kielkujących żyta był w badanych próbach mniejszy od ubiegłorocznego o 2,1 pkt % i wyniósł 95,5%.

Według danych meldunkowych<sup>2</sup> w okresie lipiec 2007 r. – luty 2008 r. **skup zbóż podstawowych** konsumpcyjnych i paszowych (łącznie z mieszankami zbożowymi) wyniósł 114,6 tys. t i był o 20,6% mniejszy niż w analogicznym okresie ub. r. **Pszenicy** skupiono 88,4 tys. t (o 21,7% mniej niż rok wcześniej), co stanowiło 20,6% zbiorów (wobec 27,3% przed rokiem). Skup **żyta** wyniósł 14,6 tys. t (o 22,0% mniej niż w analogicznym okresie ub. r.) i stanowił 2,6% zbiorów, wobec 3,3% przed rokiem. W lutym br. skup zbóż wyniósł 15,9 tys. t i był o 0,3% większy niż przed miesiącem, ale o 30,9% mniejszy niż w lutym 2007 r. Pszenicy skupiono 12,0



tys. t, tj. o 10,2% mniej niż w styczniu br. i o 24,1% mniej niż przed rokiem, a żyta — 1,5 tys. t, tj. odpowiednio więcej o 9,4% i mniej o 54,4%.

W lutym 2008 r. **ceny pszenicy** w skupie (średnio 89,32 zł/dt) wzrosły o 3,0% w porównaniu z poprzednim miesiącem i o 38,3% w odniesieniu do analogicznego okresu 2007 r. Na targowiskach za 1 dt pszenicy płacono 87,78 zł, tj. więcej o 2,5% niż przed miesiącem i o 18,5% niż w lutym ub. r.

Średnie ceny skupu **żyta** (72,94 zł/dt) były wyższe o 0,6% niż przed miesiącem i o 12,9% niż przed rokiem. W obrocie targowiskowym ceny żyta (średnio 75,10 zł/dt) wzrosły o 2,3% w porównaniu z poprzednim miesiącem i o 13,5% w porównaniu z lutym ub. r.

Ceny **ziemniaków jadalnych** na targowiskach (średnio 45,80 zł/dt) kształtowały się na poziomie o 3,3% niższym niż przed miesiącem i o 59,9% niższym niż przed rokiem.

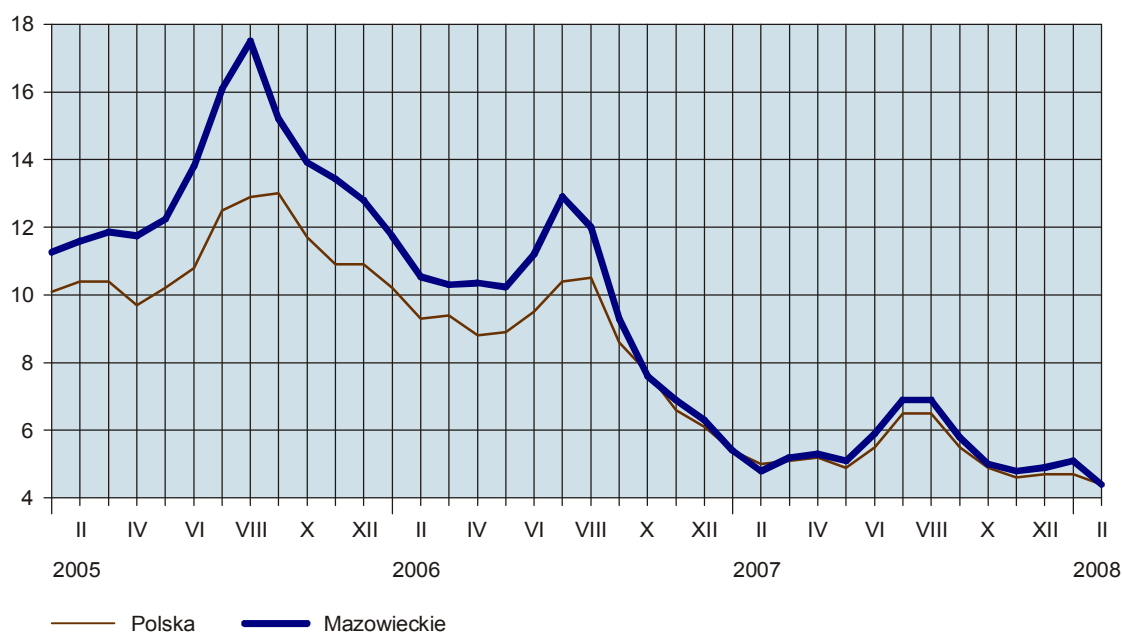
W lutym 2008 r. skupiono ogółem 22,6 tys. t **żywca rzeźnego**<sup>3</sup> (w przeliczeniu na mięso), tj. o 10,5% więcej niż w analogicznym okresie ub. r., w tym żywca wieprzowego — 8,2 tys. t (o 13,8% mniej), wołowego (z cielęcym) — 1,9 tys. t (o 7,7% mniej) i drobiowego — 12,3 tys. t (o 40,5% więcej).

**Ceny żywca wieprzowego** w skupie w lutym 2008 r. (średnio 3,27 zł/kg) obniżyły się w porównaniu z poprzednim miesiącem o 12,0%, natomiast w odniesieniu do lutego ub. r. wzrosły o 1,9%. Na targowiskach za 1 kg żywca wieprzowego płacono średnio 3,13 zł, tj. mniej o 14,2% w porównaniu z poprzednim miesiącem, ale więcej o 3,0% w porównaniu z poprzednim rokiem.

W porównaniu ze styczniem, w lutym 2008 r., pogorszyła się relacja cen skupu żywca wieprzowego do targowiskowych cen żyta (odpowiednio z 5,1 do 4,4). Za prosię do chowu w obrocie targowiskowym w lutym br. płacono średnio 62 zł/szt, tj. mniej o 21,1% niż przed miesiącem i o 13,8% niż rok wcześniej.

#### RELACJA CEN SKUPU<sup>a</sup> ŻYWCA WIEPRZOWEGO DO CEN TARGOWISKOWYCH ŻYTA

(za 1 kg)



a Ceny bieżące bez VAT.

W lutym br. ceny skupu **żywca wołowego** (średnio 3,91 zł/kg) wzrosły o 0,5% w stosunku do poprzedniego miesiąca, natomiast były niższe o 6,7% w odniesieniu do analogicznego okresu 2007 r.

Ceny skupu **drobiu rzeźnego** wzrosły do 3,26 zł/kg, tj. o 8,4% w odniesieniu do poprzedniego miesiąca i o 4,1% w porównaniu z lutym 2007 r.

<sup>2</sup> Bez skupu realizowanego przez osoby fizyczne.

<sup>3</sup> Wołowego, cielęcego, wieprzowego, baraniego, końskiego i drobiowego.



W lutym 2008 r. skupiono 125,7 mln l **mleka**, tj. o 4,5% mniej niż przed miesiącem i o 6,3% więcej niż rok wcześniej. Za 1 hl mleka płacono średnio 122,15 zł, tj. o 2,6% mniej niż przed miesiącem, ale o 26,1% więcej niż przed rokiem.

\*\*\*

## **PRZEMYSŁ I BUDOWNICTWO**

**Produkcja sprzedana przemysłu** w województwie mazowieckim w lutym 2008 r. wyniosła (w bieżących cenach bazowych) 15689,4 mln zł i była (w cenach stałych) wyższa o 1,2% (*w kraju o 1,6%*) niż w styczniu br. oraz o 11,0% (*w kraju o 14,9%*) większa w odniesieniu do lutego ub. r.

W porównaniu z lutym 2007 r. wzrost produkcji sprzedanej odnotowano we wszystkich sekcjach przemysłu, w tym w przetwórstwie przemysłowym o 12,2%, a w wytwarzaniu i zaopatrywaniu w energię elektryczną, gaz, wodę o 5,5%. W górnictwie, którego udział w strukturze produkcji sprzedanej przemysłu (w bieżących cenach bazowych) jest najmniejszy (0,1% w lutym br.), produkcja zwiększyła się o 132,8%. Wśród działów zaliczanych do przetwórstwa przemysłowego znaczący wzrost sprzedaży odnotowano m.in. we włókiennictwie (o 55,8%), w produkcji instrumentów medycznych, precyzyjnych i optycznych, zegarów i zegarków (o 50,9%), produkcji wyrobów z pozostałych surowców niemetalicznych (o 44,1%), produkcji wyrobów gumowych i z tworzyw sztucznych (o 32,8%), produkcji maszyn i urządzeń (o 29,6%). Wysoki wzrost zanotowano także w produkcji pojazdów samochodowych, przyczep i naczep (o 22,7%), produkcji artykułów spożywczych i napojów (o 22,3%), produkcji drewna i wyrobów z drewna oraz ze słomy i wikliny (o 14,5%) oraz w produkcji skór wyprawionych i wyrobów z nich (o 14,4%). Największy spadek sprzedaży odnotowano w produkcji wyrobów chemicznych (o 18,9%).

W stosunku do stycznia br. produkcja sprzedana w górnictwie zwiększyła się o 12,0%, w przetwórstwie przemysłowym — o 1,5%, a wytwarzaniu i zaopatrywaniu w energię elektryczną, gaz, wodę — o 0,1%.

Wydajność pracy, mierzona produkcją sprzedaną na 1 zatrudnionego w przemyśle, w lutym br. wyniosła 43,7 tys. zł (w bieżących cenach bazowych) i była — licząc w cenach stałych — o 6,5% większa niż w lutym 2007 r.

W okresie styczeń–luty br. produkcja sprzedana przemysłu wyniosła 30975,5 mln zł (w bieżących cenach bazowych) i była (w cenach stałych) wyższa o 7,8% (*w kraju o 12,6%*) niż w analogicznym okresie ub. r.

\*\*\*

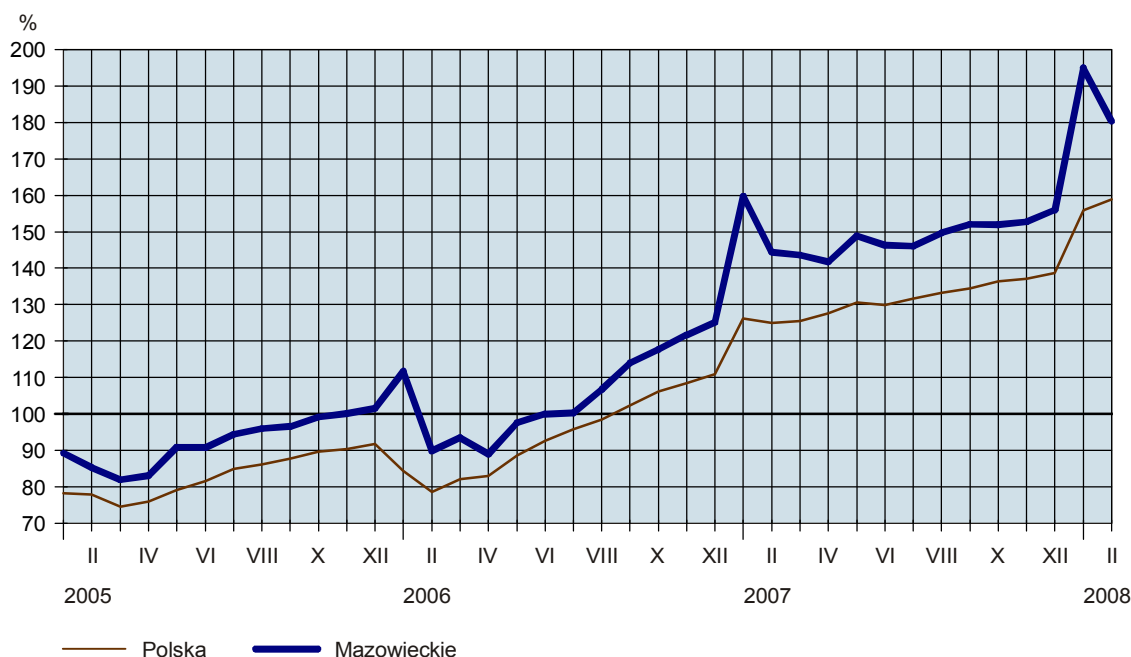
**Produkcja sprzedana budownictwa** w województwie mazowieckim w lutym 2008 r. wyniosła (w cenach bieżących) 2498,4 mln zł i była o 6,2% wyższa niż w styczniu br. i o 28,1% większa niż w lutym 2007 r.

Produkcja budowlano-montażowa w lutym br. wyniosła 1037,7 mln zł (w cenach bieżących) i stanowiła 41,5% produkcji sprzedanej budownictwa. W stosunku do poprzedniego miesiąca produkcja budowlano-montażowa zwiększyła się o 5,4%, a w porównaniu z lutym ub. r. — o 27,1%. Wzrost produkcji w odniesieniu do lutego 2007 r. odnotowano w przedsiębiorstwach przygotowujących teren pod budowę (o 96,3%), w podmiotach wykonujących instalacje budowlane (o 44,2%), w przedsiębiorstwach zajmujących się wznoszeniem budynków i budowli; inżynierią lądową i wodną (o 24,7%) oraz w jednostkach wykonujących roboty budowlane wykończeniowe (o 22,0%).

Wydajność pracy, mierzona produkcją sprzedaną na 1 zatrudnionego w budownictwie, w lutym br. wyniosła 31,9 tys. zł i była o 6,9% wyższa niż w styczniu br. i o 9,9% większa niż w lutym ub. r.

W okresie styczeń–luty br. produkcja sprzedana budownictwa zamknęła się kwotą 4724,7 mln zł i była o 24,8% większa w porównaniu z analogicznym okresem 2007 r. Produkcja budowlano-montażowa osiągnęła w tym czasie poziom 1964,1 mln zł, tj. o 23,4% wyższy od notowanego przed rokiem.

## DYNAMIKA PRODUKCJI SPRZEDANEJ BUDOWNICTWA (analogiczny okres 2000 = 100)



\*\*\*

## HANDEL

**Sprzedaż detaliczna** zrealizowana przez przedsiębiorstwa handlowe i niehandlowe województwa mazowieckiego w lutym 2008 r. osiągnęła wartość 10291,7 mln zł (w cenach bieżących) i była o 2,5% niższa niż w styczniu br., ale o 25,9% większa w odniesieniu do lutego 2007 r. W porównaniu z lutym ub. r. znacząco wzrosła m.in. sprzedaż włókna, odzieży, obuwia (o 48,9%), mebli, sprzętu rtv i agd (o 39,5%), paliw stałych, ciekłych i gazowych (o 33,6%) oraz pojazdów samochodowych, motocykli, części (o 29,6%).

W okresie styczeń–luty br., w porównaniu z analogicznym okresem ub. r., sprzedaż detaliczna zwiększyła się o 24,7% i wyniosła 20706,0 mln zł.

**Sprzedaż hurtowa** w przedsiębiorstwach handlowych województwa mazowieckiego w lutym 2008 r. wyniosła 18649,3 mln zł (w cenach bieżących) i była o 5,6% wyższa w stosunku do poprzedniego miesiąca oraz o 22,5% większa w odniesieniu do lutego ub. r.

W okresie styczeń–luty br. przedsiębiorstwa handlowe zrealizowały sprzedaż hurtową o wartości 36536,4 mln zł, tj. o 20,4% większej niż w analogicznym okresie ub. r.

Sprzedaż hurtowa w przedsiębiorstwach handlu hurtowego w lutym br. ukształtowała się na poziomie o 2,6% wyższym od notowanego przed miesiącem i o 35,4% wyższym niż w lutym ub. r. W stosunku do lutego 2007 r. najbardziej wzrosła sprzedaż półproduktów i odpadów pochodzenia nierolniczego oraz złomu (o 68,3%), wyrobów włókienniczych, odzieży i obuwia (o 58,7%), maszyn, sprzętu i dodatkowego wyposażenia (o 39,7%), sprzętu agd i rtv oraz artykułów użytku domowego (o 38,1%).

W okresie styczeń–luty br. sprzedaż hurtowa w przedsiębiorstwach handlu hurtowego była o 31,5% większa niż w analogicznym okresie ub. r.

# WYBRANE DANE O WOJEWÓDZTWIE MAZOWIECKIM

WYSZCZEGÓLNIENIE A – 2007 r. B – 2008 r.	I	II	III	IV	V	VI	VII	VIII	IX	X	XI	XII
Ludność <sup>a</sup> (w tys. osób) .....	A B	• •	5174,4	•	•	5178,5	•	•	5185,5	•	•	•
Bezrobotni zarejestrowani <sup>a</sup> (w tys. osób) .....	A B	291,8 225,7	278,2 221,4	265,6	253,5	243,4	238,4	234,3	228,2	219,9	218,4	219,9
Stopa bezrobocia <sup>ab</sup> (w %) .....	A B	12,0 9,3	11,4 9,1	11,0	10,5	10,1	9,9	9,7	9,5	9,2	9,1	9,2
Oferty pracy (w ciągu miesiąca) .....	A B	10506 9816	12371	12174	11602	14067	9953	10596	11641	10814	9503	6640
Liczba bezrobotnych na 1 ofertę pracy <sup>a</sup> .....	A B	46 42	43	40	40	28	42	37	42	36	36	50
Przeciętne zatrudnienie w sektorze przedsiębiorstw <sup>c</sup> (w tys. osób) .....	A B	1207,0 1297,9	1215,0 1298,7	1220,3	1223,6	1231,3	1241,8	1247,5	1247,9	1264,6	1270,8	1277,4
poprzedni miesiąc = 100 .....	A B	100,4 101,6	100,4	100,4	100,3	100,6	100,9	100,5	100,0	101,3	100,5	100,5
analogiczny miesiąc poprzedniego roku = 100 .....	A B	103,3 107,5	103,3	103,3	103,4	103,8	104,7	105,0	105,0	106,0	106,0	106,2
Przeciętne wynagrodzenia miesięczne brutto w sektorze przedsiębiorstw <sup>c</sup> (w zł) .....	A B	3317,22 3647,16	3606,20	3554,07	3491,78	3490,29	3568,88	3509,59	3516,73	3719,93	3700,43	3931,70
poprzedni miesiąc = 100 .....	A B	89,7 92,8	106,4	98,6	98,2	100,0	102,3	98,3	100,2	105,8	99,5	106,2
analogiczny miesiąc poprzedniego roku = 100 .....	A B	105,6 109,9	107,6	108,5	108,1	107,2	109,0	107,1	107,7	109,6	109,6	106,4
Mieszkania oddane do użytkowania (od początku roku) .....	A B	2223 3060	5902	7641	9058	10965	13968	16189	18424	22844	26257	30252
analogiczny okres poprzedniego roku = 100 .....	A B	102,5 137,7	97,2	93,3	94,5	93,6	98,9	104,7	106,4	114,4	112,6	111,7
Nakłady inwestycyjne <sup>d</sup> (w tys. zł; ceny bieżące) .....	A B	• •	•	•	•	12857532	•	•	23439654	•	•	•
analogiczny okres poprzedniego roku = 100 (ceny bieżące) .....	A B	• •	•	•	•	134,9	•	•	142,2	•	•	•

a Stan w końcu okresu. b Udział zarejestrowanych bezrobotnych w cywilnej ludności aktywnej zawodowo. c W przedsiębiorstwach z większą od 9 liczbą pracujących. d W przedsiębiorstwach z większą od 49 liczbą pracujących; dane są prezentowane narastająco.

# WYBRANE DANE O WOJEWÓDZTWIE MAZOWIECKIM (cd.)

WYSZCZEGÓLNIENIE A – 2007 r. B – 2008 r.	I	II	III	IV	V	VI	VII	VIII	IX	X	XI	XII
Produkcja sprzedana przemysłu <sup>a</sup> (w cenach stałych):												
poprzedni miesiąc = 100 .....	A 97,4	96,4	113,0	91,0	100,2	99,5	100,0	104,3	102,6	112,4	95,0	96,8
B	96,3	101,2										
analogiczny miesiąc poprzedniego roku = 100 .....	A 109,1	105,2	108,0	107,4	102,6	103,7	109,5	110,5	103,1	105,8	102,4	106,3
B	105,5	111,0										
Produkcja budowlano-montażowa <sup>a</sup> (w cenach bieżących):												
poprzedni miesiąc = 100 .....	A 49,0	100,5	115,7	118,9	110,2	114,8	104,7	109,6	93,7	112,9	100,0	129,8
B	43,9	105,4										
analogiczny miesiąc poprzedniego roku = 100 .....	A 203,6	160,6	155,7	153,5	131,1	114,1	168,3	139,6	100,4	106,9	135,8	135,3
B	121,2	127,1										
Sprzedaż detaliczna towarów <sup>a</sup> (w cenach bieżących):												
poprzedni miesiąc = 100 .....	A 69,8	96,8	119,2	103,2	101,5	103,1	101,4	101,4	99,5	108,8	96,5	118,6
B	78,7	97,5										
analogiczny miesiąc poprzedniego roku = 100 .....	A 117,2	116,7	115,7	115,4	117,2	117,7	119,3	119,6	114,7	122,5	123,2	110,8
B	125,0	125,9										
Wskaźnik cen:												
towarów i usług konsumpcyjnych <sup>b</sup> :												
analogiczny okres poprzedniego roku = 100 .....	A .	.	101,7	.	.	102,1	.	.	101,8	.	.	.
B	.	.										
skupu ziarna zbóż:												
poprzedni miesiąc = 100 .....	A 108,9	99,5	98,5	96,5	101,2	97,1	91,7	118,9	123,4	99,5	94,2	102,2
B	110,0	102,9										
analogiczny miesiąc poprzedniego roku = 100	A 173,7	166,0	160,4	155,4	154,6	149,5	144,4	149,6	149,0	149,0	135,4	130,2
B	131,6	136,1										

a W przedsiębiorstwach z większą od 9 liczbą pracujących. b W kwartale.

# WYBRANE DANE O WOJEWÓDZTWIE MAZOWIECKIM (dok.)

WYSZCZEGÓLNIENIE A – 2007 r. B – 2008 r.	I	II	III	IV	V	VI	VII	VIII	IX	X	XI	XII
Wskaźnik cen (dok.):												
skupu żywca rzeźnego wołowego:												
poprzedni miesiąc = 100 ..... A	102,0	104,0	98,9	98,5	95,8	100,7	99,5	102,2	102,5	97,7	97,1	101,5
B	98,3	100,5										
analogiczny miesiąc poprzedniego roku = 100 A	101,5	102,7	98,4	96,4	92,0	90,7	97,2	99,2	98,2	102,1	100,0	100,1
B	96,5	93,3										
skupu żywca rzeźnego wieprzowego:												
poprzedni miesiąc = 100 ..... A	96,2	102,3	103,1	100,3	97,7	108,7	111,8	104,0	98,6	89,4	91,6	105,1
B	107,0	88,0										
analogiczny miesiąc poprzedniego roku = 100 A	91,7	98,7	96,3	96,9	97,2	98,6	99,1	96,4	98,6	96,1	97,0	106,6
B	118,5	101,9										
Relacje cen skupu <sup>a</sup> żywca wieprzowego do cen targowiskowych 1 kg żyła	5,4	4,8	5,2	5,3	5,1	5,9	6,9	6,9	5,8	5,0	4,8	4,9
B	5,1	4,4										
Wskaźnik rentowności obrotu w przedsiębiorstwach <sup>b</sup> :												
brutto <sup>c</sup> (w %)..... A	.	.	5,6	.	.	6,4	.	.	6,4	.	.	6,2
B	.	.										
netto <sup>d</sup> (w %)..... A	.	.	4,3	.	.	5,1	.	.	5,2	.	.	5,0
B	.	.										
Podmioty gospodarki narodowej <sup>e</sup> ..... A	609444	610023	611890	613059	614421	616411	617806	619845	622395	624102	625541	627277
B	628048	629515										
w tym spółki handlowe ..... A	68839	69242	69693	70186	70583	70985	71478	71881	72397	72852	73343	73839
B	74178	74565										
w tym z udziałem kapitału zagranicznego ..... A	20783	20926	21041	21188	21312	21455	21633	21759	21918	22108	22236	22417
B	22529	22632										

a Ceny bieżące bez VAT. b Z większą od 49 liczbą pracujących; dane są prezentowane narastająco. c Relacja wyniku finansowego brutto do przychodów z całokształtu działalności. d Relacja wyniku finansowego netto do przychodów z całokształtu działalności. e W rejestrze REGON, bez rolników indywidualnych; stan w końcu okresu.