
	<b>URZĄD STATYSTYCZNY W WARSZAWIE</b> ul. 1 Sierpnia 21, 02-134 Warszawa		
	<i>Wyniki wstępne</i>	Data opracowania 28.04.2008 r.	
Kontakt: e-mail: sekretariatUSWAW@stat.gov.pl tel. 022 464 23 15, 022 464 23 12 fax 022 846 76 67			
Internet: <a href="http://www.stat.gov.pl/warsz">www.stat.gov.pl/warsz</a>			

Internet: [www.stat.gov.pl/warsz](http://www.stat.gov.pl/warsz)

## KOMUNIKAT O SYTUACJI SPOŁECZNO-GOSPODARCZEJ WOJEWÓDZTWA MAZOWIECKIEGO

Marzec 2008

Nr 3

\*\*\*

- ⇒ Przeciętne zatrudnienie w sektorze przedsiębiorstw w okresie styczeń–marzec 2008 r. było wyższe niż przed rokiem.
- ⇒ W końcu marca br. odnotowano spadek liczby zarejestrowanych bezrobotnych oraz niższą stopę bezrobocia zarówno w stosunku do poprzedniego miesiąca, jak i marca 2007 r.
- ⇒ W okresie styczeń–marzec 2008 r. przeciętne miesięczne wynagrodzenie brutto w sektorze przedsiębiorstw było wyższe od notowanego w analogicznym okresie ub. r.
- ⇒ Nakłady inwestycyjne poniesione przez przedsiębiorstwa w okresie styczeń–grudzień 2007 r. były wyższe niż przed rokiem.
- ⇒ Liczba oddanych do użytkowania mieszkań w okresie styczeń–marzec br. była wyższa niż przed rokiem. Najwięcej mieszkań przekazali inwestorzy budujący na sprzedaż lub wynajem oraz indywidualni.
- ⇒ W końcu marca 2008 r. liczba zarejestrowanych podmiotów gospodarki narodowej (bez rolników indywidualnych) była wyższa zarówno w porównaniu ze stanem w końcu grudnia 2007 r., jak i w końcu marca 2007 r.
- ⇒ W marcu 2008 r. odnotowano mniejszy niż przed miesiącem skup ziarna pszenicy i żywca rzeźnego wołowego; więcej skupiono ziarna żyta, żywca rzeźnego wieprzowego i drobiowego oraz mleka. W porównaniu z marcem ub. r. mniej skupiono ziarna pszenicy i żyta oraz żywca rzeźnego wołowego i wieprzowego, więcej natomiast — żywca rzeźnego drobiowego i mleka.
- ⇒ W marcu 2008 r., w porównaniu z poprzednim miesiącem, wzrosły ceny skupu ziarna pszenicy i żyta oraz żywca rzeźnego wołowego, wieprzowego i drobiowego; obniżyły się ceny skupu mleka. W odniesieniu do marca 2007 r. wzrosły ceny skupu pszenicy i żyta, żywca rzeźnego wieprzowego i drobiowego oraz mleka; obniżyły się ceny skupu żywca rzeźnego wołowego.
- ⇒ W okresie styczeń–marzec br. produkcja sprzedana przemysłu ukształtowała się (w cenach stałych) na poziomie wyższym niż w analogicznym okresie ub. r.
- ⇒ Produkcja budowlano-montażowa w okresie styczeń–marzec br. była wyższa niż przed rokiem.
- ⇒ W okresie styczeń–marzec br. odnotowano wzrost sprzedaży detalicznej i hurtowej w odniesieniu do analogicznego okresu ub. r.

*Prezentowane w Komunikacie dane:*

- o pracujących, zatrudnieniu, wynagrodzeniach oraz o przychodach ze sprzedaży produkcji przemysłu i budownictwa, a także o sprzedaży detalicznej i hurtowej towarów dotyczą podmiotów gospodarczych, w których liczba pracujących przekracza 9 osób,
- o skupie produktów rolnych obejmują skup tylko od producentów z terenu województwa; ceny podano bez podatku VAT,
- o wynikach finansowych przedsiębiorstw dotyczą podmiotów gospodarczych prowadzących księgi rachunkowe (z wyjątkiem przedsiębiorstw rolnictwa, łowiectwa, leśnictwa, rybactwa, pośrednictwa finansowego oraz szkół wyższych), w których liczba pracujących przekracza 49 osób,
- o nakładach inwestycyjnych dotyczą podmiotów gospodarczych prowadzących księgi rachunkowe (bez względu na rodzaj działalności), w których liczba pracujących przekracza 49 osób.

*Dane w ujęciu wartościowym wyrażone są w cenach bieżących i stanowią podstawę dla obliczenia wskaźników struktury. Wskaźniki dynamiki zaprezentowano na podstawie wartości w cenach bieżących, z wyjątkiem przemysłu, dla którego wskaźniki dynamiki podano na podstawie wartości w cenach stałych (średnie ceny bieżące 2000 r.).*

*Liczby względne (wskaźniki, odsetki) wyliczono na podstawie danych bezwzględnych, wyrażonych z większą dokładnością niż podane w tekście i tablicach.*

## RYNEK PRACY

W marcu 2008 r. **przeciętne zatrudnienie w sektorze przedsiębiorstw** w województwie mazowieckim wyniosło 1300,9 tys. osób i było wyższe o 0,2% niż w lutym br. i o 7,1% niż w marcu ub. r. *W kraju przeciętne zatrudnienie było o 0,2% większe niż przed miesiącem oraz o 5,8% wyższe niż przed rokiem.*

Wzrost przeciętnego zatrudnienia w stosunku do marca 2007 r. odnotowano we wszystkich sekcjach sektora przedsiębiorstw, w tym największy w górnictwie (o 21,9%), budownictwie (o 15,8%), obsłudze nieruchomości i firm (o 14,3%) oraz w handlu i naprawach (o 11,9%).

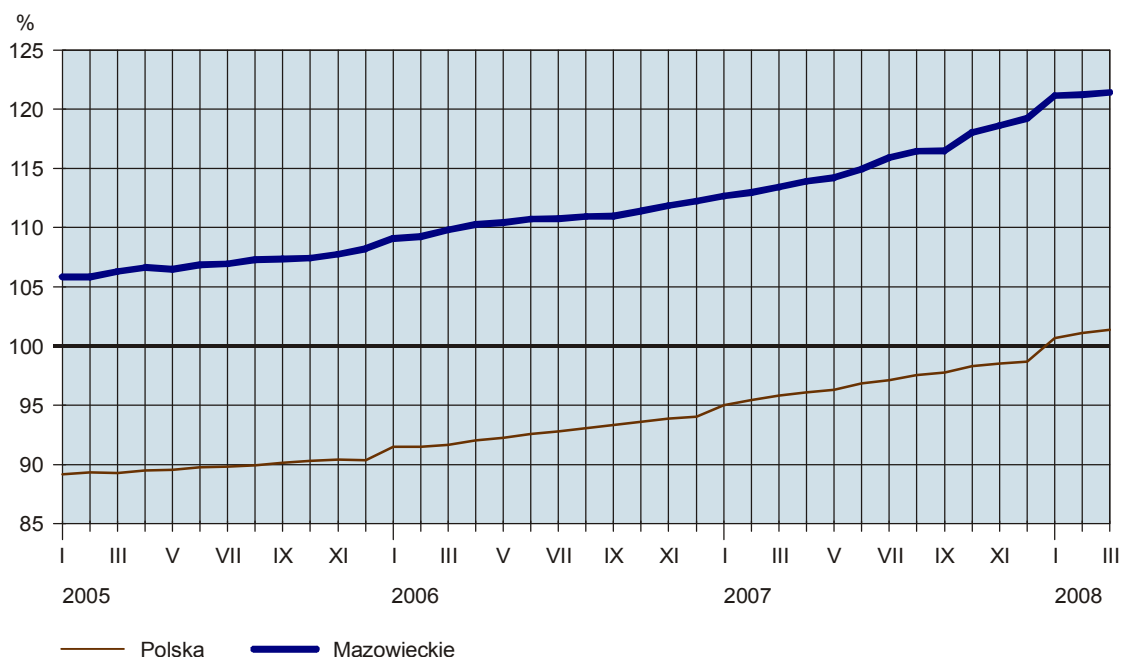
W okresie styczeń–marzec br. przeciętne zatrudnienie w sektorze przedsiębiorstw wyniosło 1298,4 tys. osób i było o 7,3% wyższe niż w analogicznym okresie ub. r. *(w kraju zwiększyło się o 6,0%).* Wzrost przeciętnego zatrudnienia odnotowano m.in. w sekcjach: górnictwo (o 20,5%), budownictwo (o 16,9%), obsługa nieruchomości i firm (o 15,0%), handel i naprawy (o 12,1%), wytwarzanie i zaopatrywanie w energię elektryczną, gaz, wodę (o 8,0%), hotele i restauracje (o 4,6%), przetwórstwo przemysłowe (o 3,5%), transport, gospodarka magazynowa i łączność (o 2,3%). Spośród działów przetwórstwa przemysłowego o stosunkowo dużym udziale w zatrudnieniu zwiększyło się ono m.in. w produkcji wyrobów gumowych i z tworzyw sztucznych (o 11,7%), produkcji wyrobów z metali (o 7,6%), produkcji wyrobów z pozostałych surowców niemetalicznych (o 7,2%), produkcji artykułów spożywczych i napojów (o 6,3%) oraz w działalności wydawniczej, poligrafii i reprodukcji zapisanych nośników informacji (o 5,6%). Spadek przeciętnego zatrudnienia wystąpił m.in. w produkcji sprzętu i urządzeń radiowych, telewizyjnych i telekomunikacyjnych (o 23,3%), w produkcji wyrobów chemicznych (o 6,6%).

W okresie styczeń–marzec 2008 r. przeciętne zatrudnienie w sektorze publicznym wyniosło 328,7 tys. osób i było o 0,1% niższe od notowanego przed rokiem, natomiast w sektorze prywatnym zwiększyło się o 10,1% i wyniosło 969,7 tys. osób.

W porównaniu z okresem styczeń–marzec 2007 r., w strukturze zatrudnienia zwiększył się udział sektora prywatnego (z 72,8% do 74,7%), a zmniejszył się sektora publicznego (z 27,2% do 25,3%).

### DYNAMIKA PRZECIĘTNEGO ZATRUDNIENIA W SEKTORZE PRZEDSIĘBIORSTW

(przeciętne miesięczne 2000 = 100)



W końcu marca 2008 r. **liczba bezrobotnych zarejestrowanych** w urzędach pracy województwa mazowieckiego wyniosła 214,4 tys. osób i była mniejsza o 7,0 tys. osób (o 3,2%) niż w końcu lutego br. oraz o 63,7 tys. (o 22,9%) niż w marcu 2007 r.

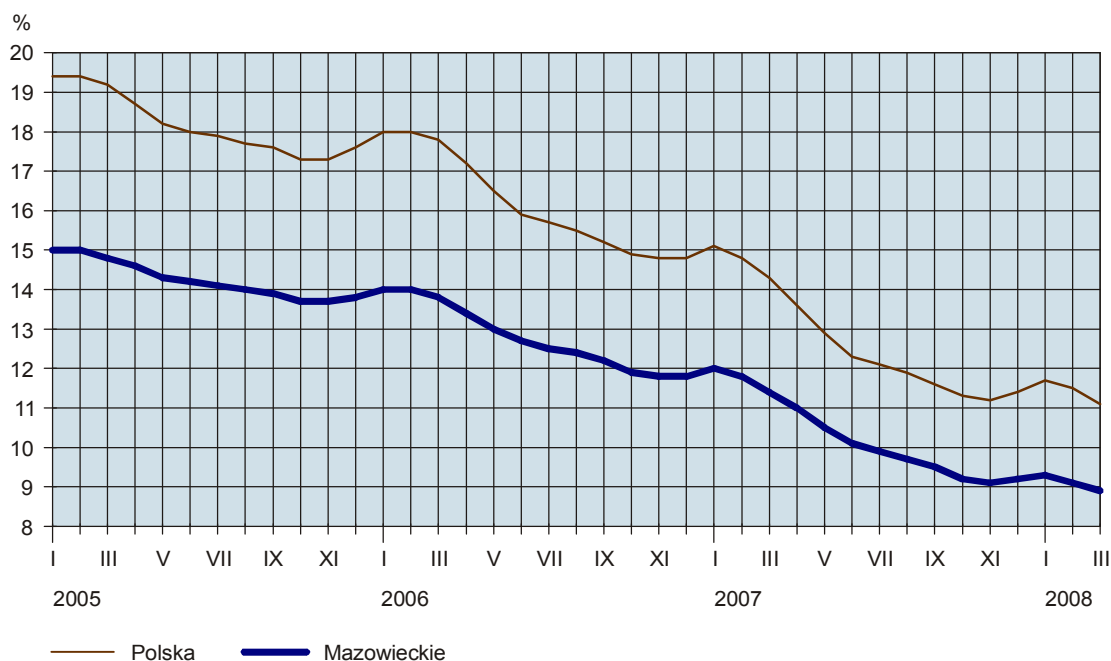
Z ogólnej liczby bezrobotnych:

- 52,4% stanowiły kobiety (przed rokiem — 51,5%),
- 45,1% to mieszkańcy wsi (w roku ubiegłym — 43,4%),
- 76,2% stanowiły osoby poprzednio pracujące (przed rokiem — 75,4%),
- 85,5% nie posiadało prawa do zasiłku (rok wcześniej — 86,7%).

**Stopa bezrobocia rejestrowanego** w województwie ukształtowała się na poziomie 8,9% i była mniejsza o 0,2 pkt % niż w lutym br. oraz o 2,5 pkt % niż w marcu 2007 r. *Wskaźnik krajowy wyniósł 11,1% i był niższy o 0,4 pkt % niż przed miesiącem i o 3,2 pkt % niż przed rokiem.*

### STOPA BEZROBOCIA REJESTROWANEGO

Stan w końcu miesiąca



W województwie nadal występuje duże terytorialne zróżnicowanie stopy bezrobocia. Najwyższą stopę bezrobocia odnotowano w powiatach szydłowieckim (32,7%) i radomskim (27,7%), a najniższą w m.st. Warszawie (2,7%) i powiatach grodziskim (4,8%) i warszawskim zachodnim (4,9%).

W okresie styczeń–marzec br. w urzędach pracy **zarejestrowano** 61,8 tys. osób bezrobotnych (w analogicznym okresie ub. r. 68,3 tys.). Wśród nowo zarejestrowanych największą grupę stanowiły osoby rejestrujące się po raz kolejny — 79,9% (przed rokiem 79,5%). Udział osób zwolnionych z przyczyn dotyczących zakładu pracy w ogólnej liczbie nowo zarejestrowanych wyniósł 2,3% (przed rokiem 2,8%). Osoby dotychczas niepracujące stanowiły 26,9%, a zamieszkałe na wsi — 40,2% ogółu nowo zarejestrowanych bezrobotnych (przed rokiem odpowiednio 27,7% i 38,8%).

W okresie styczeń–marzec br. z ewidencji urzędów pracy **wyrejestrowano** 67,3 tys. osób bezrobotnych (w analogicznym okresie ub. r. 75,8 tys.). Z ogólnej liczby wyrejestrowanych 40,3% podjęło pracę, a 33,2% utraciło status bezrobotnego w wyniku niepotwierdzenia gotowości do podjęcia pracy (przed rokiem odpowiednio 43,6% i 32,3%).

W marcu br. w urzędach pracy zarejestrowano 17,1 tys. bezrobotnych, a wyrejestrowano 24,1 tys. (w marcu ub. r. odpowiednio 20,2 tys. i 30,0 tys.).

W końcu marca 2008 r. udział wybranych kategorii osób będących w szczególnej sytuacji na rynku pracy w ogólnej liczbie bezrobotnych kształtował się następująco:

- bezrobotni do 25 roku życia — 17,1% (przed rokiem — 18,5%),
- bezrobotni powyżej 50 roku życia — 23,8% (w roku ubiegłym — 21,9%),
- długotrwale bezrobotni — 63,1% (przed rokiem — 66,7%),
- bez kwalifikacji zawodowych — 32,1% (w roku ubiegłym — 30,9%).

W okresie styczeń–marzec br. do urzędów pracy zgłoszono 31,3 tys. ofert zatrudnienia (w analogicznym okresie ub. r. 31,2 tys.). Spośród wszystkich ofert: 14,6% dotyczyło stażu, 7,7% — przygotowania zawodowego w miejscu pracy, 1,6% — skierowanych było do osób niepełnosprawnych, a 0,3% — do osób, które w okresie ostatnich 12 miesięcy ukończyły naukę (przed rokiem odpowiednio: 16,2%, 6,2%, 2,5% i 1,4%).

Liczba ofert zgłoszonych do urzędów pracy w marcu br. wyniosła 10,9 tys. (w marcu ub. r. 12,4 tys.), a na 1 ofertę pracy w końcu miesiąca przypadało 35 bezrobotnych (w marcu ub. r. 43).

Z danych urzędów pracy wynika, że według stanu w końcu marca br. 8 zakładów pracy zapowiedziało zwolnienie w najbliższym czasie 2,9 tys. pracowników (przed rokiem odpowiednio 8 zakładów, 4,6 tys. pracowników).

\*\*\*

## WYNAGRODZENIA

**Przeciętne miesięczne wynagrodzenie brutto w sektorze przedsiębiorstw** w województwie mazowieckim w marcu 2008 r. wyniosło 3992,00 zł i było wyższe o 6,1% od notowanego przed miesiącem oraz o 10,7% większe niż przed rokiem. *W kraju przeciętne miesięczne wynagrodzenie brutto w sektorze przedsiębiorstw wyniosło 3144,41 zł, co oznacza wzrost w stosunku do lutego br. o 3,7%, a w odniesieniu do marca 2007 r. — o 10,2%.*

W porównaniu z marcem ub. r. znaczący wzrost wynagrodzeń odnotowano m.in. w górnictwie (o 20,9%), wytwarzaniu i zaopatrywaniu w energię elektryczną, gaz, wodę (o 16,8%), budownictwie (o 14,3%), transporcie, gospodarce magazynowej i łączności (o 11,7%), hotelach i restauracjach (o 10,3%) oraz w obsłudze nieruchomości i firm (o 10,2%).

W okresie styczeń–marzec br. przeciętne miesięczne wynagrodzenie brutto w sektorze przedsiębiorstw wyniosło 3806,73 zł i było 10,8% większe niż w analogicznym okresie 2007 r. *(w kraju 3049,86 zł; większe o 11,4%).* Wzrost przeciętnych wynagrodzeń zanotowano m.in. w sekcjach: górnictwo (o 25,1%), budownictwo (o 13,7%), hotele i restauracje (o 12,7%), transport, gospodarka magazynowa i łączność (o 11,8%), wytwarzanie i zaopatrywanie w energię elektryczną, gaz, wodę (o 11,1%), obsługa nieruchomości i firm (o 10,7%), przetwórstwo przemysłowe (o 8,3%), handel i naprawy (o 8,0%). Spośród działów przetwórstwa

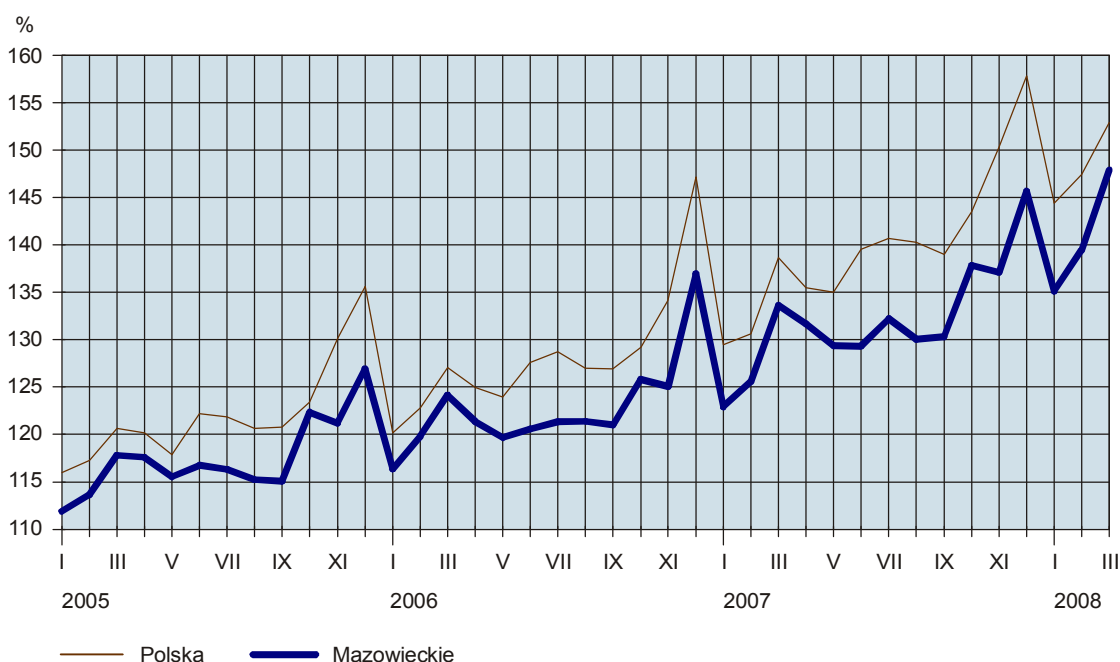
przemysłowego o stosunkowo dużym udziale w zatrudnieniu wzrost przeciętnych wynagrodzeń odnotowano m.in. w produkcji wyrobów z pozostałych surowców niemetalicznych (o 23,5%), produkcji wyrobów gumowych i z tworzyw sztucznych (o 19,6%), produkcji artykułów spożywczych i napojów (o 12,7%), produkcji wyrobów z metali (o 11,5%), produkcji odzieży i wyrobów futrzarskich (o 7,4%), produkcji wyrobów chemicznych (o 5,9%), produkcji maszyn i urządzeń (o 5,6%). Niewielki spadek przeciętnego wynagrodzenia wystąpił w produkcji sprzętu i urządzeń radiowych, telewizyjnych i telekomunikacyjnych (o 1,1%).

Przeciętne miesięczne wynagrodzenie brutto w sektorze publicznym w okresie styczeń–marzec br. wyniosło 3214,17 zł (o 13,4% więcej niż przed rokiem), a w sektorze prywatnym — 4007,59 zł (wzrost o 9,5%).

**Czas faktycznie przepracowany** w sektorze przedsiębiorstw w okresie styczeń–marzec br. wyniósł 539,8 mln godzin, tj. o 3,5% więcej niż w analogicznym okresie ub. r. Przeciętne wynagrodzenie godzinowe w tym okresie wyniosło 27,47 zł i było o 14,8% większe niż przed rokiem.

#### DYNAMIKA PRZECIĘTNEGO MIESIĘCZNEGO WYNAGRODZENIA BRUTTO W SEKTORZE PRZEDSIĘBIORSTW

(przeciętne miesięczne 2000 = 100)



\*\*\*

#### INWESTYCJE

Nakłady inwestycyjne zrealizowane w okresie styczeń–grudzień 2007 r. przez przedsiębiorstwa województwa mazowieckiego osiągnęły wartość 37874,2 mln zł i były (w cenach bieżących) o 33,7% wyższe niż w analogicznym okresie 2006 r. Nakłady na budynki i budowle zwiększyły się o 47,7% do kwoty 14386,3 mln zł, na maszyny, urządzenia techniczne, narzędzia i wyposażenie — o 20,6% do 16429,4 mln zł, natomiast na środki transportu — o 44,0% osiągając wartość 6938,5 mln zł.

W omawianym okresie inwestowały głównie przedsiębiorstwa prowadzące działalność w zakresie transportu, gospodarki magazynowej i łączności, na które przypada 30,1% ogółu poniesionych nakładów, w zakresie pośrednictwa finansowego — 18,2% oraz przetwórstwa przemysłowego — 17,3%.

W porównaniu z okresem styczeń–grudzień 2006 r. zmniejszył się udział przedsiębiorstw sektora prywatnego w nakładach ogółem z 77,0% do 76,8%.

\*\*\*

## MIESZKANIA

Według wstępnych danych<sup>1</sup>, w marcu 2008 r. **oddano do użytkowania** 2276 mieszkań, tj. o 23,8% więcej (*w kraju o 33,4% więcej*) niż przed rokiem. Najwięcej mieszkań przekazali inwestorzy budujący na sprzedaż lub wynajem — 1098 (48,2% ogólnej liczby oddanych mieszkań) oraz inwestorzy indywidualni — 924 mieszkania (40,6%).

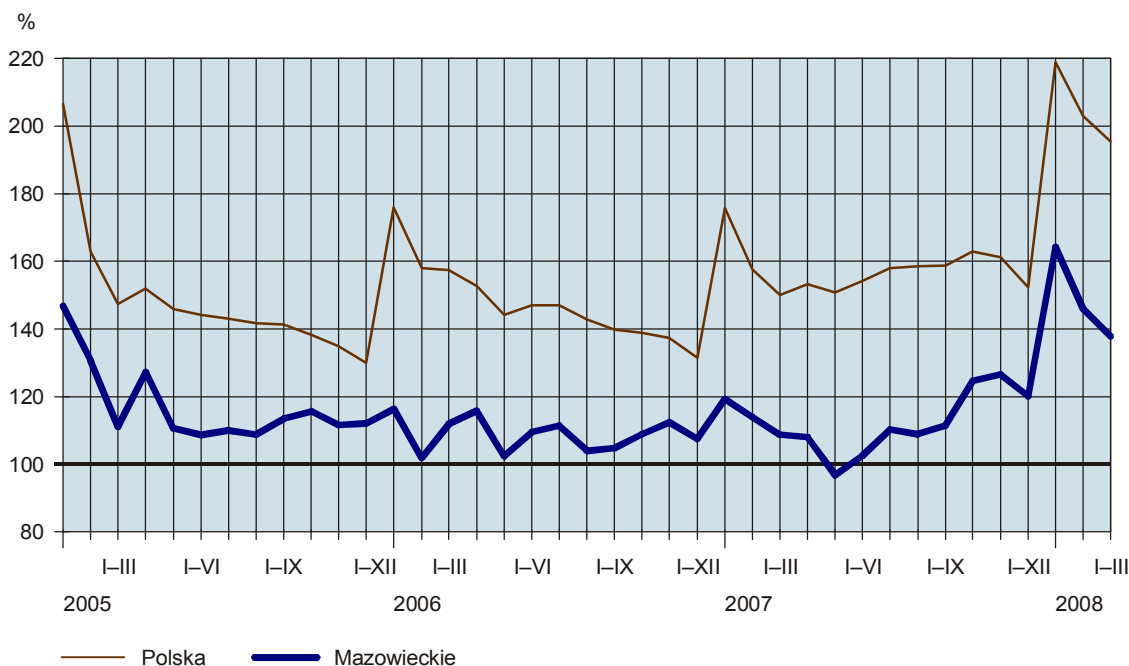
W okresie styczeń–marzec br. oddano do użytkowania 7477 mieszkań, tj. o 26,7% więcej (*w kraju o 30,2% więcej*) niż w analogicznym okresie ub. r. Najwięcej mieszkań przekazali inwestorzy budujący na sprzedaż lub wynajem — 3481 oraz inwestorzy indywidualni — 3256. Przed rokiem w tych formach budownictwa oddano po 2479 mieszkań. W budownictwie spółdzielczym przekazano 636 mieszkań (rok wcześniej 797), w budownictwie komunalnym — 61 mieszkań (przed rokiem 132), w budownictwie społecznym czynszowym — 41 (rok wcześniej ta forma nie wystąpiła), a w budownictwie zakładowym — 2 mieszkania (przed rokiem 15).

**Przeciętna powierzchnia użytkowa** 1 mieszkania przekazanego do użytkowania w okresie styczeń–marzec br. wyniosła 102,5 m<sup>2</sup> (o 1,3 m<sup>2</sup> mniej niż przed rokiem), w tym w budownictwie indywidualnym — 145,0 m<sup>2</sup> (o 8,0 m<sup>2</sup> mniej).

W okresie styczeń–marzec br. **rozpoczęto budowę** 9821 mieszkań (o 12,5% więcej niż w analogicznym okresie ub. r.), a starostwa powiatowe wydały **pozwolenia na budowę** 11215 nowych mieszkań (o 1,3% mniej), w tym 3774 w budynkach realizowanych przez inwestorów indywidualnych.

### DYNAMIKA MIESZKAŃ ODDANYCH DO UŻYTKOWANIA

(analogiczny okres 2000 = 100)



<sup>1</sup> Dane meldunkowe – mogą ulec zmianie po opracowaniu sprawozdań kwartalnych.

\*\*\*

## PODMIOTY GOSPODARKI NARODOWEJ

W województwie mazowieckim w końcu marca 2008 r. w rejestrze REGON zarejestrowane były 631592 **podmioty gospodarki narodowej** (bez rolników indywidualnych). W porównaniu ze stanem w końcu grudnia 2007 r. liczba podmiotów zwiększyła się o 0,7%, a w porównaniu ze stanem w końcu marca 2007 r. — o 3,2%.

Podmioty gospodarki narodowej **sektora prywatnego** (617408) stanowiły 97,8% wszystkich podmiotów w rejestrze. Wśród nich dominowały osoby fizyczne prowadzące działalność gospodarczą (456414), stanowiąc 73,9% ogólnej liczby podmiotów tego sektora.

Najwięcej podmiotów zajmowało się handlem i naprawami — 193898 (30,7% ogółu), obsługą nieruchomości i firm — 123226 (19,5%), budownictwem — 62888 (10,0%) i przetwórstwem przemysłowym — 62300 (9,9%).

W końcu marca br. w rejestrze REGON zarejestrowanych było 75014 **spółek handlowych** (o 7,6% więcej niż w marcu 2007 r.), w tym 22791 z udziałem kapitału zagranicznego (o 8,3% więcej niż w analogicznym okresie ub. r.). Spośród spółek handlowych najwięcej zajmowało się handlem i naprawami — 25880 (34,5 % ogółu) oraz obsługą nieruchomości i firm — 20518 (27,4%).

Największa liczba zarejestrowanych podmiotów była w m.st. Warszawie — 316102 (50,0%), m. Radomiu — 24518 (3,9%), w powiecie pruszkowskim — 22552 (3,6%) i wołomińskim — 22493 (3,6%). Z ogólnej liczby podmiotów 58,0% miało siedzibę w miastach na prawach powiatu.

W okresie styczeń–marzec 2008 r. **zarejestrowano** 12515 nowych podmiotów, natomiast 8324 podmioty **zrezygnowały** z prowadzenia działalności gospodarczej.

\*\*\*

## ROLNICTWO

Warunki agrometeorologiczne w marcu br. na obszarze województwa mazowieckiego były korzystne dla rolnictwa. Z badań polowych przeprowadzonych przez rzeczoznawców terenowych wynika, że stan roślin ozimych jest dobry. Stan plantacji upraw ogrodniczych i sadowniczych, a także użytków zielonych również oceniono jako dobry. Rozpoczęto prace polowe związane z siewem zbóż i rzepaku jarego.

Według oceny rzeczoznawców, pod zbiory 2008 r. rolnicy kupili 4,6 tys. t **kwalifikowanych nasion zbóż**, tj. o 0,7% więcej niż w ub. r., przy czym więcej kupiono nasion: pszenżyta jarego o 11,1%, jęczmienia ozimego o 6,7%, pszenżyta ozimego o 6,1%, pszenicy ozimej o 2,0% i jęczmienia jarego o 1,4%. Mniej kupiono nasion żyta (o 3,5%) oraz owsa i pszenicy jarej (po 3,2%). Szacuje się, że rolnicy zakupią około 4,0 tys. t **kwalifikowanych sadzeńiaków ziemniaków**, tj. o 5,3% więcej niż przed rokiem.

Według danych meldunkowych<sup>2</sup> w okresie lipiec 2007 r. – marzec 2008 r. **skup zbóż podstawowych** konsumpcyjnych i paszowych (łącznie z mieszkankami zbożowymi) wyniósł 124,8 tys. t i był o 21,6% mniejszy niż w analogicznym okresie ub. r. **Pszenicy** skupiono 95,7 tys. t (o 23,1% mniej niż rok wcześniej), co stanowiło 22,3% zbiorów (wobec 30,0% przed rokiem). Skup **żyta** wyniósł 16,3 tys. t (o 21,4% mniej niż w analogicznym okresie ub. r.) i stanowił 2,9% zbiorów, wobec 3,7% przed rokiem. W marcu br. skup zbóż wyniósł 10,2 tys. t i był o 35,7% mniejszy niż przed miesiącem i o 31,4% mniejszy niż w marcu 2007 r. Pszenicy skupiono 7,3 tys. t, tj. o 39,6% mniej niż w lutym br. i o 36,7% mniej niż przed rokiem, a żyta — 1,7 tys. t, tj. odpowiednio więcej o 16,5% i mniej o 16,0%.

<sup>2</sup> Bez skupu realizowanego przez osoby fizyczne.



W marcu 2008 r. **ceny pszenicy** w skupie (średnio 91,67 zł/dt) wzrosły o 2,6% w porównaniu z poprzednim miesiącem i o 43,9% w odniesieniu do analogicznego okresu 2007 r. Na targowiskach za 1 dt pszenicy płacono 91,65 zł, tj. więcej o 4,4% niż przed miesiącem i o 22,4% niż w marcu ub. r.

Średnie ceny skupu **żyta** (74,95 zł/dt) były wyższe o 2,8% niż przed miesiącem i o 22,4% niż przed rokiem. W obrocie targowiskowym ceny żyta (średnio 75,15 zł/dt) wzrosły o 0,1% w porównaniu z poprzednim miesiącem i o 17,2% w porównaniu z marcem ub. r.

Ceny **ziemniaków jadalnych** na targowiskach (średnio 47,19 zł/dt) kształtowały się na poziomie o 3,0% wyższym niż przed miesiącem i o 60,8% niższym niż przed rokiem.

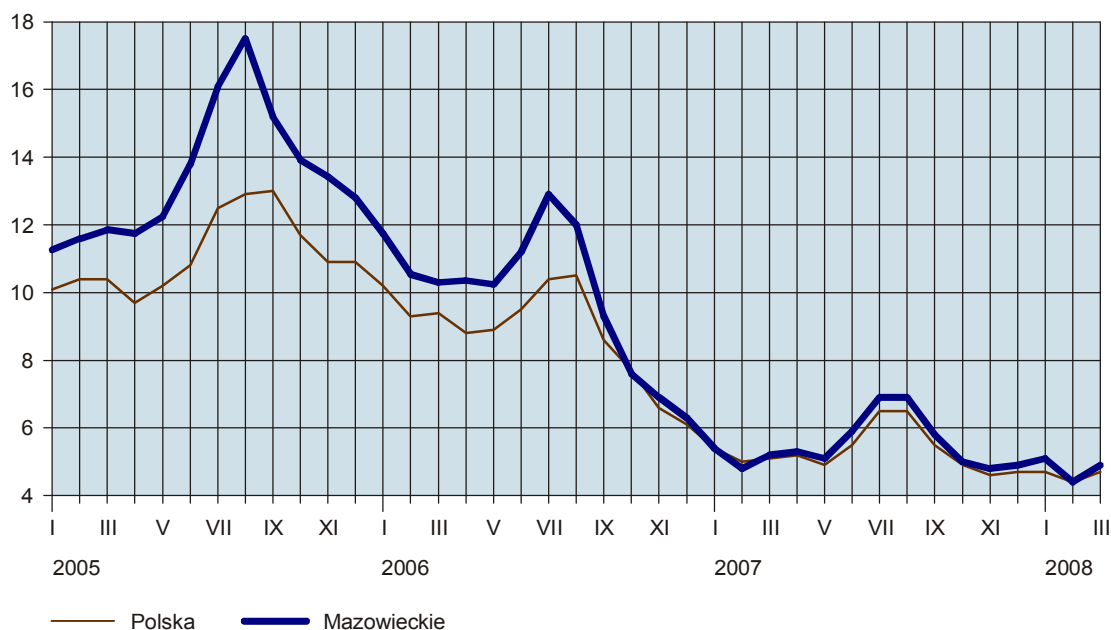
W okresie styczeń–marzec br. skup **żywca rzeźnego**<sup>3</sup> (w przeliczeniu na mięso) był o 0,9% większy niż w analogicznym okresie ub. r., w tym żywca drobiowego skupiono więcej o 32,5%, żywca wieprzowego mniej o 25,1%, a wołowego (z cielęcym) mniej o 14,0%. W marcu br. skupiono ogółem 23,1 tys. t żywca rzeźnego (w przeliczeniu na mięso), tj. o 2,2% więcej niż w poprzednim miesiącu i o 4,9% mniej niż przed rokiem. Żywca drobiowego skupiono 12,5 tys. t (o 22,7% więcej niż w marcu ub. r.), wieprzowego — 8,7 tys. t (o 25,0% mniej) i wołowego (z cielęcym) — 1,8 tys. t (o 25,1% mniej).

**Ceny żywca wieprzowego** w skupie w marcu 2008 r. (średnio 3,67 zł/kg) wzrosły w porównaniu z poprzednim miesiącem o 12,3%, a w odniesieniu do marca ub. r. o 11,0%. Na targowiskach za 1 kg żywca wieprzowego płacono średnio 3,20 zł, tj. o 2,2% więcej w porównaniu z poprzednim miesiącem i o 1,3% więcej w porównaniu z poprzednim rokiem.

W porównaniu z lutym, w marcu 2008 r., poprawiła się relacja cen skupu żywca wieprzowego do targowiskowych cen żyta (odpowiednio z 4,4 do 4,9). Za prosię do chowu w obrocie targowiskowym w marcu br. płacono średnio 67 zł/szt, tj. więcej o 8,0% niż przed miesiącem i mniej o 5,1% niż rok wcześniej.

#### RELACJA CEN SKUPU<sup>a</sup> ŻYWCA WIEPRZOWEGO DO CEN TARGOWISKOWYCH ŻYTA

(za 1 kg)



<sup>a</sup> Ceny bieżące bez VAT.

<sup>3</sup> Wołowego, cielęcego, wieprzowego, baraniego, końskiego i drobiowego.



W marcu br. ceny skupu **żywca wołowego** (średnio 4,02 zł/kg) wzrosły o 3,0% w stosunku do poprzedniego miesiąca, natomiast były niższe o 2,9% w odniesieniu do analogicznego okresu 2007 r.

Ceny skupu **drobiu rzeźnego** wzrosły do 3,31 zł/kg, tj. o 1,4% w odniesieniu do poprzedniego miesiąca i o 3,4% w porównaniu z marcem 2007 r.

W marcu 2008 r. skupiono 140,9 mln l **mleka**, tj. o 12,2% więcej niż przed miesiącem i o 3,9% więcej niż rok wcześniej. Za 1 hl mleka płacono średnio 115,31 zł, tj. o 5,6% mniej niż przed miesiącem, ale o 18,5% więcej niż przed rokiem.

\*\*\*

## PRZEMYSŁ I BUDOWNICTWO

W marcu 2008 r. **produkcja sprzedana przemysłu** ukształtowała się na poziomie 15874,1 mln zł (w bieżących cenach bazowych) i była (w cenach stałych) wyższa o 1,1% (*w kraju o 0,7%*) w stosunku do lutego br. oraz niższa o 0,7% (*w kraju większa o 0,9%*) w odniesieniu do marca 2007 r.

W porównaniu z marcem ub. r. spadek produkcji sprzedanej odnotowano w przetwórstwie przemysłowym (o 1,2%), natomiast wzrost w górnictwie (o 75,0%) oraz w wytwarzaniu i zaopatrywaniu w energię elektryczną, gaz, wodę (o 1,4%).

W okresie styczeń–marzec br. produkcja sprzedana przemysłu wyniosła 46986,9 mln zł (w bieżących cenach bazowych) i była (w cenach stałych) wyższa o 5,0% (*w kraju o 8,5%*) od osiągniętej w analogicznym okresie ub. r. Wzrost produkcji odnotowano w górnictwie (o 99,2%), przetwórstwie przemysłowym (o 6,1%) oraz w wytwarzaniu i zaopatrywaniu w energię elektryczną, gaz, wodę (o 0,4%). Wśród działów zaliczanych do przetwórstwa przemysłowego największy wzrost sprzedaży zanotowano m.in. w produkcji instrumentów medycznych, precyzyjnych i optycznych, zegarów i zegarków (o 37,1%), we włókiennictwie (o 32,7%) w produkcji wyrobów z pozostałych surowców niemetalicznych (o 29,9%). Wysoki wzrost odnotowano także w produkcji wyrobów gumowych i z tworzyw sztucznych (o 19,8%), produkcji artykułów spożywczych i napojów (o 16,0%), produkcji pojazdów samochodowych, przyczep i naczep (o 15,7%), produkcji maszyn i urządzeń (o 11,6%), w działalności wydawniczej; poligrafii i reprodukcji zapisanych nośników informacji (o 11,5%). Największy spadek sprzedaży odnotowano w produkcji odzieży i wyrobów futrzarskich (o 18,5%), produkcji wyrobów chemicznych (o 17,5%) oraz w produkcji sprzętu i urządzeń radiowych, telewizyjnych i telekomunikacyjnych (o 12,0%).

W porównaniu z okresem styczeń–marzec ub. r., w strukturze produkcji sprzedanej przemysłu (w bieżących cenach bazowych) zwiększył się nieznacznie udział przetwórstwa przemysłowego (z 77,6% do 77,8%), a zmniejszył się wytwarzania i zaopatrywania w energię elektryczną, gaz, wodę (z 22,4% do 22,1%). Udział górnictwa nie zmienił się (ok. 0,1%).

Wydajność pracy, mierzona produkcją sprzedaną na 1 zatrudnionego w przemyśle, w okresie styczeń–marzec br. wyniosła 130,9 tys. zł (w bieżących cenach bazowych) i była — licząc w cenach stałych — o 1,0% wyższa niż przed rokiem.

\*\*\*

**Produkcja sprzedana budownictwa** w województwie mazowieckim w marcu br. wyniosła 2905,8 mln zł (w cenach bieżących) i była wyższa o 16,3% niż w lutym br. oraz o 26,7% niż w marcu 2007 r.

W okresie styczeń–marzec br. produkcja sprzedana budownictwa osiągnęła wartość 7583,0 mln zł, tj. o 24,6% większą w porównaniu z analogicznym okresem ub. r.

Produkcja budowlano-montażowa w marcu br. wyniosła 1158,5 mln zł (w cenach bieżących) i była większa o 11,6% niż przed miesiącem i o 22,6% niż w marcu ub. r.

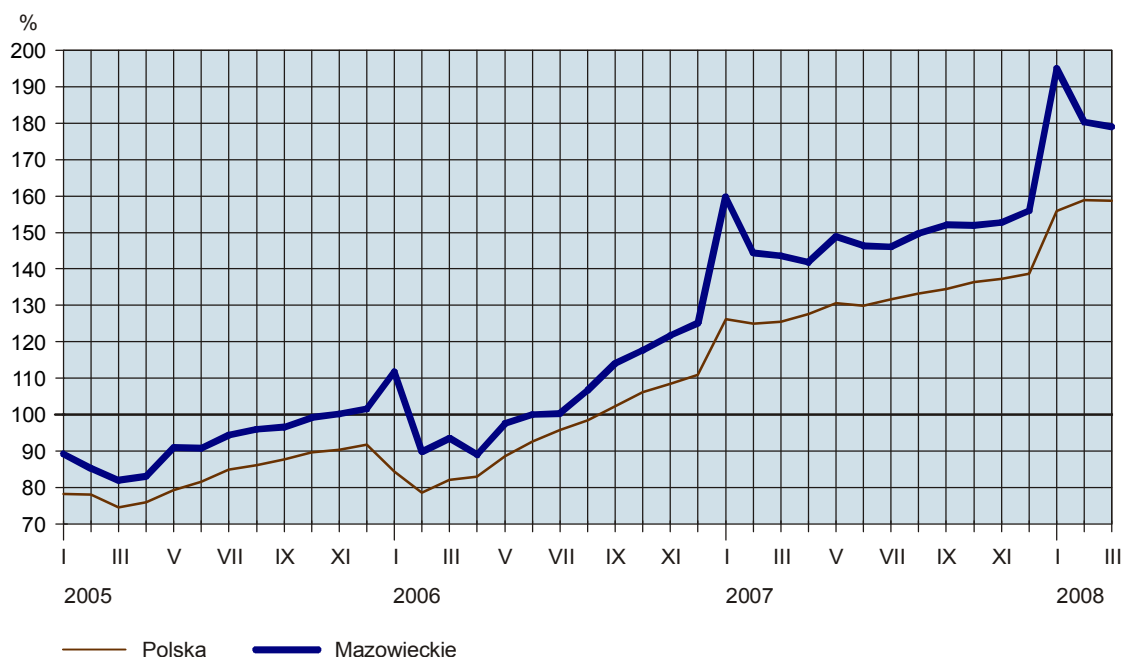
W okresie styczeń–marzec br. produkcja budowlano-montażowa ukształtowała się na poziomie 3059,1 mln zł i stanowiła 40,3% produkcji sprzedanej budownictwa (przed rokiem 41,3%). W stosunku do analogicznego okresu ub. r. produkcja budowlano-montażowa zwiększyła się o 21,8%. Wzrost produkcji odnotowano w przedsiębiorstwach przygotowujących teren pod budowę (o 110,8%), w podmiotach wykonujących instalacje budowlane (o 39,7%), w przedsiębiorstwach zajmujących się wznoszeniem budynków i budowli; inżynierią lądową i wodną (o 19,0%) oraz w jednostkach wykonujących roboty budowlane wykończeniowe (o 3,2%).

Udział robót o charakterze inwestycyjnym w produkcji budowlano-montażowej w okresie styczeń–marzec br. wyniósł 57,1% (przed rokiem 59,0%).

Wydajność pracy, mierzona produkcją sprzedaną na 1 zatrudnionego w budownictwie, w okresie styczeń–marzec 2008 r. wyniosła 96,7 tys. zł i była o 6,7% wyższa niż w analogicznym okresie ub. r.

#### DYNAMIKA PRODUKCJI SPRZEDANEJ BUDOWNICTWA

(analogiczny okres 2000 = 100)



## HANDEL

**Sprzedaż detaliczna** zrealizowana przez przedsiębiorstwa handlowe i niehandlowe województwa mazowieckiego w marcu 2008 r. osiągnęła wartość 11321,5 mln zł (w cenach bieżących) i była o 10,0% wyższa niż w lutym br. i o 16,2% większa niż w marcu 2007 r.

W okresie styczeń–marzec br., w porównaniu z analogicznym okresem ub. r., sprzedaż detaliczna zwiększyła się o 21,1% i zamknęła się kwotą 32075,0 mln zł. W stosunku do ub. r. znacząco wzrosła m.in. sprzedaż włókna, odzieży, obuwia (o 42,5%), pojazdów samochodowych, motocykli, części (o 32,1%), mebli, rtv, agd (o 31,6%) oraz paliw stałych, ciekłych i gazowych (o 26,9%).

**Sprzedaż hurtowa** w przedsiębiorstwach handlowych województwa mazowieckiego w marcu 2008 r. wyniosła 19867,6 mln zł (w cenach bieżących) i była większa o 6,5% w odniesieniu do poprzedniego miesiąca oraz o 0,1% w stosunku do marca ub. r.

W okresie styczeń–marzec br. przedsiębiorstwa handlowe zrealizowały sprzedaż hurtową o wartości 56851,1 mln zł, tj. o 12,7% większej w porównaniu z analogicznym okresem ub. r.

Sprzedaż hurtowa w przedsiębiorstwach handlu hurtowego w marcu br. ukształtowała się na poziomie o 6,1% wyższym od notowanego przed miesiącem i o 11,3% wyższym niż w marcu ub. r.

W okresie styczeń–marzec br., w porównaniu z analogicznym okresem ub. r., sprzedaż hurtowa w przedsiębiorstwach handlu hurtowego zwiększyła się o 23,8%, a największy wzrost dotyczył m.in. sprzedaży wyrobów włókienniczych, odzieży, obuwia (o 48,7%), półproduktów i odpadów pochodzenia nierolniczego oraz złomu (o 45,1%) oraz maszyn, sprzętu i dodatkowego wyposażenia (o 43,1%).

# WYBRANE DANE O WOJEWÓDZTWIE MAZOWIECKIM

WYSZCZEGÓLNIENIE		I	II	III	IV	V	VI	VII	VIII	IX	X	XI	XII
A – 2007 r.													
B – 2008 r.													
Ludność <sup>a</sup> (w tys. osób) .....	A	.	.	5174,4	.	.	5178,5	.	.	5185,5	.	.	5188,5
	B	.	.	.	.	.	.	.	.	.	.	.	.
Bezrobotni zarejestrowani <sup>a</sup> (w tys. osób) .....	A	291,8	288,0	278,2	265,6	253,5	243,4	238,4	234,3	228,2	219,9	218,4	219,9
	B	225,7	221,4	214,4									
Stopa bezrobocia <sup>ab</sup> (w %) .....	A	12,0	11,8	11,4	11,0	10,5	10,1	9,9	9,7	9,5	9,2	9,1	9,2
	B	9,3	9,1	8,9									
Oferty pracy (w ciągu miesiąca) .....	A	10506	8320	12371	12174	11602	14067	9953	10596	11641	10814	9503	6640
	B	9816	10539	10931									
Liczba bezrobotnych na 1 ofertę pracy <sup>a</sup> .....	A	46	57	43	40	40	28	42	37	42	36	36	50
	B	42	36	35									
Przeciętne zatrudnienie w sektorze przedsiębiorstw <sup>c</sup> (w tys. osób)	A	1207,0	1210,2	1215,0	1220,3	1223,6	1231,3	1241,8	1247,5	1247,9	1264,6	1270,8	1277,4
	B	1297,9	1298,7	1300,9									
poprzedni miesiąc = 100 .....	A	100,4	100,3	100,4	100,4	100,3	100,6	100,9	100,5	100,0	101,3	100,5	100,5
	B	101,6	100,1	100,2									
analogiczny miesiąc poprzedniego roku = 100 .....	A	103,3	103,4	103,3	103,3	103,4	103,8	104,7	105,0	105,0	106,0	106,0	106,2
	B	107,5	107,3	107,1									
Przeciętne wynagrodzenia miesięczne brutto w sektorze przedsiębiorstw <sup>c</sup> (w zł)	A	3317,22	3388,79	3606,20	3554,07	3491,78	3490,29	3568,88	3509,59	3516,73	3719,93	3700,43	3931,70
	B	3647,16	3763,42	3992,00									
poprzedni miesiąc = 100 .....	A	89,7	102,2	106,4	98,6	98,2	100,0	102,3	98,3	100,2	105,8	99,5	106,2
	B	92,8	103,2	106,1									
analogiczny miesiąc poprzedniego roku = 100 .....	A	105,6	104,8	107,6	108,5	108,1	107,2	109,0	107,1	107,7	109,6	109,6	106,4
	B	109,9	111,1	110,7									
Mieszkania oddane do użytkowania (od początku roku)	A	2223	4064	5902	7641	9058	10965	13968	16189	18424	22844	26257	30252
	B	3060	5201	7477									
analogiczny okres poprzedniego roku = 100 .....	A	102,5	111,9	97,2	93,3	94,5	93,6	98,9	104,7	106,4	114,4	112,6	111,7
	B	137,7	128,0	126,7									
Nakłady inwestycyjne <sup>d</sup> (w tys. zł; ceny bieżące) .....	A	.	.	.	.	.	12857532	.	.	23439654	.	.	37874181
	B	.	.	.									
analogiczny okres poprzedniego roku = 100 (ceny bieżące)	A	.	.	.	.	.	134,9	.	.	142,2	.	.	133,7
	B	.	.	.									

a Stan w końcu okresu. b Udział zarejestrowanych bezrobotnych w cywilnej ludności aktywnej zawodowo. c W przedsiębiorstwach z większą od 9 liczbą pracujących. d W przedsiębiorstwach z większą od 49 liczbą pracujących; dane są prezentowane narastająco.

# **WYBRANE DANE O WOJEWÓDZTWIE MAZOWIECKIM (cd.)**

WYSZCZEGÓLNIENIE A – 2007 r. B – 2008 r.	I	II	III	IV	V	VI	VII	VIII	IX	X	XI	XII
Produkcja sprzedana przemysłu <sup>a</sup> (w cenach stałych):												
poprzedni miesiąc = 100 .....	97,4	96,4	113,0	91,0	100,2	99,5	100,0	104,3	102,6	112,4	95,0	96,8
B	96,3	101,2	101,1									
analogiczny miesiąc poprzedniego roku = 100 .....	109,1	105,2	108,0	107,4	102,6	103,7	109,5	110,5	103,1	105,8	102,4	106,3
B	105,5	111,0	99,3									
Produkcja budowlano-montażowa <sup>a</sup> (w cenach bieżących):												
poprzedni miesiąc = 100 .....	49,0	100,5	115,7	118,9	110,2	114,8	104,7	109,6	93,7	112,9	100,0	129,8
B	43,9	105,4	111,6									
analogiczny miesiąc poprzedniego roku = 100 .....	203,6	160,6	155,7	153,5	131,1	114,1	168,3	139,6	100,4	106,9	135,8	135,3
B	121,2	127,1	122,6									
Sprzedaż detaliczna towarów <sup>a</sup> (w cenach bieżących):												
poprzedni miesiąc = 100 .....	69,8	96,8	119,2	103,2	101,5	103,1	101,4	101,4	99,5	108,8	96,5	118,6
B	78,7	97,5	110,0									
analogiczny miesiąc poprzedniego roku = 100 .....	117,2	116,7	115,7	115,4	117,2	117,7	119,3	119,6	114,7	122,5	123,2	110,8
B	125,0	125,9	116,2									
Wskaźnik cen:												
towarów i usług konsumpcyjnych <sup>b</sup> :												
analogiczny okres poprzedniego roku = 100 .....	.	.	101,7	.	.	102,1	.	.	101,8	.	.	103,0
B	.	.	.									
skupu ziarna zbóż:												
poprzedni miesiąc = 100 .....	108,9	99,5	98,5	96,5	101,2	97,1	91,7	118,9	123,4	99,5	94,2	102,2
B	110,0	102,9	99,6									
analogiczny miesiąc poprzedniego roku = 100	173,7	166,0	160,4	155,4	154,6	149,5	144,4	149,6	149,0	149,0	135,4	130,2
B	131,6	136,1	137,7									

a W przedsiębiorstwach z większą od 9 liczbą pracujących. b W kwartale.

# WYBRANE DANE O WOJEWÓDZTWIE MAZOWIECKIM (dok.)

WYSZCZEGÓLNIENIE A – 2007 r. B – 2008 r.	I	II	III	IV	V	VI	VII	VIII	IX	X	XI	XII
Wskaźnik cen (dok.):												
skupu żywca rzeźnego wołowego:												
poprzedni miesiąc = 100 ..... A	102,0	104,0	98,9	98,5	95,8	100,7	99,5	102,2	102,5	97,7	97,1	101,5
B	98,3	100,5	103,0									
analogiczny miesiąc poprzedniego roku = 100 A	101,5	102,7	98,4	96,4	92,0	90,7	97,2	99,2	98,2	102,1	100,0	100,1
B	96,5	93,3	97,1									
skupu żywca rzeźnego wieprzowego:												
poprzedni miesiąc = 100 ..... A	96,2	102,3	103,1	100,3	97,7	108,7	111,8	104,0	98,6	89,4	91,6	105,1
B	107,0	88,0	112,3									
analogiczny miesiąc poprzedniego roku = 100 A	91,7	98,7	96,3	96,9	97,2	98,6	99,1	96,4	98,6	96,1	97,0	106,6
B	118,5	101,9	111,0									
Relacje cen skupu <sup>a</sup> żywca wieprzowego do cen targowiskowych 1 kg żyta	A 5,4	4,8	5,2	5,3	5,1	5,9	6,9	6,9	5,8	5,0	4,8	4,9
B 5,1		4,4	4,9									
Wskaźnik rentowności obrotu w przedsiębiorstwach <sup>b</sup> :												
brutto <sup>c</sup> (w %) ..... A	.	.	5,6	.	.	6,4	.	.	6,4	.	.	6,2
B	.	.	.									
netto <sup>d</sup> (w %) ..... A	.	.	4,3	.	.	5,1	.	.	5,2	.	.	5,0
B	.	.	.									
Podmioty gospodarki narodowej <sup>e</sup> ..... A	609444	610023	611890	613059	614421	616411	617806	619845	622395	624102	625541	627277
B	628048	629515	631592									
w tym spółki handlowe ..... A	68839	69242	69693	70186	70583	70985	71478	71881	72397	72852	73343	73839
B	74178	74565	75014									
w tym z udziałem kapitału zagranicznego ..... A	20783	20926	21041	21188	21312	21455	21633	21759	21918	22108	22236	22417
B	22529	22632	22791									

<sup>a</sup> Ceny bieżące bez VAT. <sup>b</sup> Z większą od 49 liczbą pracujących; dane są prezentowane narastająco. <sup>c</sup> Relacja wyniku finansowego brutto do przychodów z całokształtu działalności. <sup>d</sup> Relacja wyniku finansowego netto do przychodów z całokształtu działalności. <sup>e</sup> W rejestrze REGON, bez rolników indywidualnych; stan w końcu okresu.