
	URZĄD STATYSTYCZNY W WARSZAWIE ul. 1 Sierpnia 21, 02-134 Warszawa		
	<i>Wyniki wstępne</i>	Data opracowania 30.05.2008 r.	
Kontakt: e-mail: sekretariatUSWAW@stat.gov.pl tel. 022 464 23 15, 022 464 23 12 fax 022 846 76 67			
Internet: www.stat.gov.pl/warsz			

Internet: www.stat.gov.pl/warsz

KOMUNIKAT O SYTUACJI SPOŁECZNO-GOSPODARCZEJ WOJEWÓDZTWA MAZOWIECKIEGO

Kwiecień 2008

Nr 4

- ⇒ Przeciętne zatrudnienie w sektorze przedsiębiorstw w kwietniu 2008 r. było niższe niż w marcu br., ale wyższe od notowanego w kwietniu 2007 r.
- ⇒ W końcu kwietnia br. odnotowano spadek liczby zarejestrowanych bezrobotnych oraz niższą stopę bezrobocia w stosunku do marca br., jak i kwietnia ub. r.
- ⇒ Przeciętne miesięczne wynagrodzenie brutto w sektorze przedsiębiorstw w kwietniu br. było mniejsze niż przed miesiącem, ale większe niż przed rokiem.
- ⇒ Wyniki finansowe przedsiębiorstw w okresie styczeń–marzec 2008 r. były lepsze niż uzyskane w analogicznym okresie 2007 r.
- ⇒ Liczba oddanych do użytkowania mieszkań w okresie styczeń–kwiecień br. była wyższa niż przed rokiem. Najwięcej mieszkań przekazali inwestorzy budujący na sprzedaż lub wynajem oraz indywidualni.
- ⇒ W kwietniu 2008 r. skup większości produktów roślinnych i zwierzęcych był większy od notowanego zarówno w poprzednim miesiącu, jak i przed rokiem (mniej skupiono żywca rzeźnego wieprzowego).
- ⇒ W kwietniu 2008 r., w porównaniu z poprzednim miesiącem, wzrosły ceny skupu ziarna pszenicy i żyta, obniżyły się natomiast ceny skupu żywca rzeźnego wołowego, wieprzowego i drobiowego oraz mleka. W odniesieniu do kwietnia 2007 r. wzrosły ceny skupu pszenicy i żyta, żywca rzeźnego wieprzowego i drobiowego oraz mleka. Obniżyły się ceny skupu ziemniaków oraz żywca rzeźnego wołowego.
- ⇒ Produkcja sprzedana przemysłu w kwietniu br. była wyższa (licząc w cenach stałych) niż w poprzednim miesiącu oraz wyższa od osiągniętej w kwietniu ub. r.
- ⇒ W kwietniu br. odnotowano wzrost produkcji budowlano-montażowej zarówno w stosunku do marca br., jak i kwietnia 2007 r.
- ⇒ W kwietniu br. zanotowano wzrost sprzedaży detalicznej i hurtowej w odniesieniu do poprzedniego miesiąca oraz kwietnia ub. r.

Prezentowane w Komunikacie dane:

- o pracujących, zatrudnieniu, wynagrodzeniach oraz o przychodach ze sprzedaży produkcji przemysłu i budownictwa, a także o sprzedaży detalicznej i hurtowej towarów dotyczą podmiotów gospodarczych, w których liczba pracujących przekracza 9 osób,
- o skupie produktów rolnych obejmują skup tylko od producentów z terenu województwa; ceny podano bez podatku VAT,
- o wynikach finansowych przedsiębiorstw dotyczą podmiotów gospodarczych prowadzących księgi rachunkowe (z wyjątkiem przedsiębiorstw rolnictwa, łowiectwa, leśnictwa, rybactwa, pośrednictwa finansowego oraz szkół wyższych), w których liczba pracujących przekracza 49 osób,
- o nakładach inwestycyjnych dotyczą podmiotów gospodarczych prowadzących księgi rachunkowe (bez względu na rodzaj działalności), w których liczba pracujących przekracza 49 osób.

Dane w ujęciu wartościowym wyrażone są w cenach bieżących i stanowią podstawę dla obliczenia wskaźników struktury. Wskaźniki dynamiki zaprezentowano na podstawie wartości w cenach bieżących, z wyjątkiem przemysłu, dla którego wskaźniki dynamiki podano na podstawie wartości w cenach stałych (średnie ceny bieżące 2000 r.).

Liczby względne (wskaźniki, odsetki) wyliczono na podstawie danych bezwzględnych, wyrażonych z większą dokładnością niż podane w tekście i tablicach.

RYNEK PRACY

W kwietniu 2008 r. **przeciętne zatrudnienie w sektorze przedsiębiorstw** w województwie mazowieckim wyniosło 1296,9 tys. osób i było niższe o 0,3% niż w marcu br., ale o 6,3% większe niż w kwietniu 2007 r. *W kraju przeciętne zatrudnienie było o 0,1% większe niż przed miesiącem oraz o 5,6% wyższe niż przed rokiem.*

Wzrost przeciętnego zatrudnienia w stosunku do kwietnia 2007 r. odnotowano m.in. w sekcjach: górnictwo (o 15,3%), obsługa nieruchomości i firm (o 12,9%), handel i naprawy (o 11,1%), budownictwo (o 10,7%), wytwarzanie i zaopatrywanie w energię elektryczną, gaz, wodę (o 8,4%), hotele i restauracje (o 4,6%), transport, gospodarka magazynowa i łączność (o 2,4%), przetwórstwo przemysłowe (o 2,2%). Spośród działów przetwórstwa przemysłowego o stosunkowo dużym udziale w zatrudnieniu zwiększyło się ono m.in. w produkcji maszyn i urządzeń (o 8,8%), produkcji wyrobów z metali (o 6,9%), w działalności wydawniczej; poligrafii i reprodukcji zapisanych nośników informacji (o 5,8%), w produkcji artykułów spożywczych i napojów (o 5,3%), produkcji wyrobów z pozostałych surowców niemetalicznych (o 4,1%) oraz w produkcji wyrobów gumowych i z tworzyw sztucznych (o 3,2%). Spadek przeciętnego zatrudnienia wystąpił m.in. w produkcji sprzętu i urządzeń radiowych, telewizyjnych i telekomunikacyjnych (o 20,2%), produkcji wyrobów chemicznych (o 12,3%), w produkcji odzieży i wyrobów futrzarskich (o 3,7%).

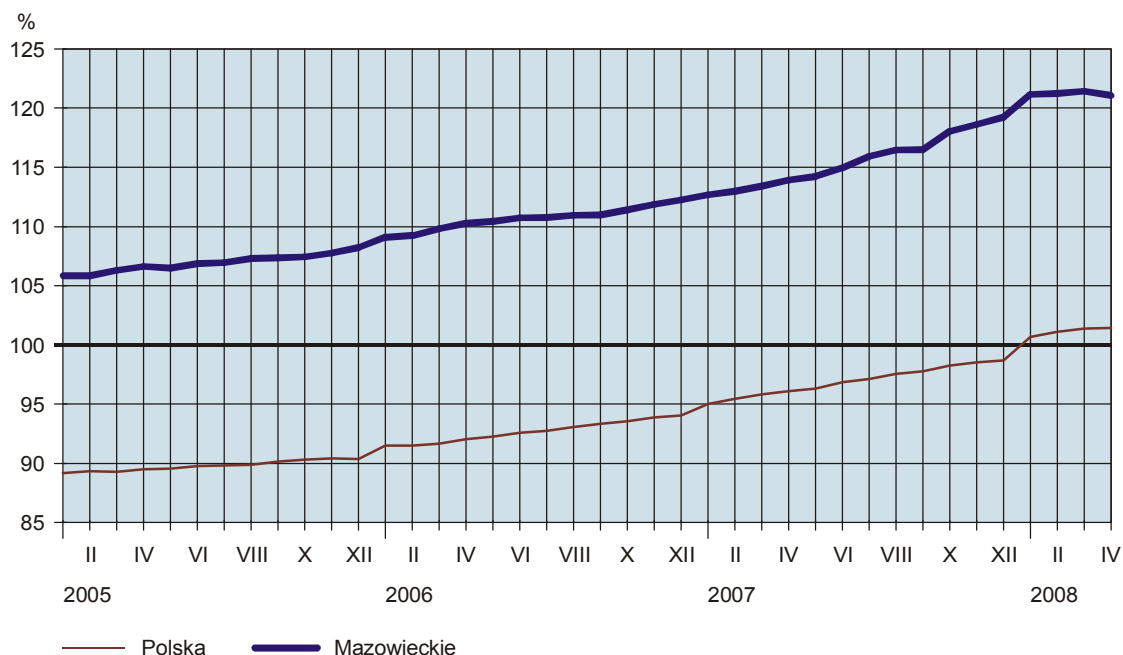
W porównaniu z marcem br. spadek zatrudnienia zanotowano m.in. w górnictwie (o 3,6%), budownictwie (o 1,1%), przetwórstwie przemysłowym (o 0,7%), obsłudze nieruchomości i firm (o 0,6%), a wzrost m.in. w wytwarzaniu i zaopatrywaniu w energię elektryczną, gaz, wodę (o 0,4%) oraz w transporcie, gospodarce magazynowej i łączności (o 0,1%).

W przedsiębiorstwach sektora publicznego przeciętne zatrudnienie w kwietniu br. wyniosło 328,5 tys. osób, tj. mniej o 0,1% w stosunku do poprzedniego miesiąca i o 0,1% więcej niż w kwietniu ub. r., a w sektorze prywatnym — 968,4 tys. osób, tj. mniej o 0,4% niż w marcu br. i o 8,6% więcej niż w kwietniu 2007 r.

W okresie styczeń–kwiecień br. przeciętne zatrudnienie w sektorze przedsiębiorstw wyniosło 1294,7 tys. osób i było o 6,7% (*w kraju o 5,8%*) większe niż w analogicznym okresie ub. r.

DYNAMIKA PRZECIĘTNEGO ZATRUDNIENIA W SEKTORZE PRZEDSIĘBIORSTW

(przeciętne miesięczne 2000 = 100)



W końcu kwietnia 2008 r. **liczba bezrobotnych zarejestrowanych** w urzędach pracy województwa mazowieckiego wyniosła 205,1 tys. osób i była mniejsza o 9,3 tys. osób (o 4,3%) niż w marcu br. oraz o 60,5 tys. osób (o 22,8%) niż w kwietniu 2007 r.

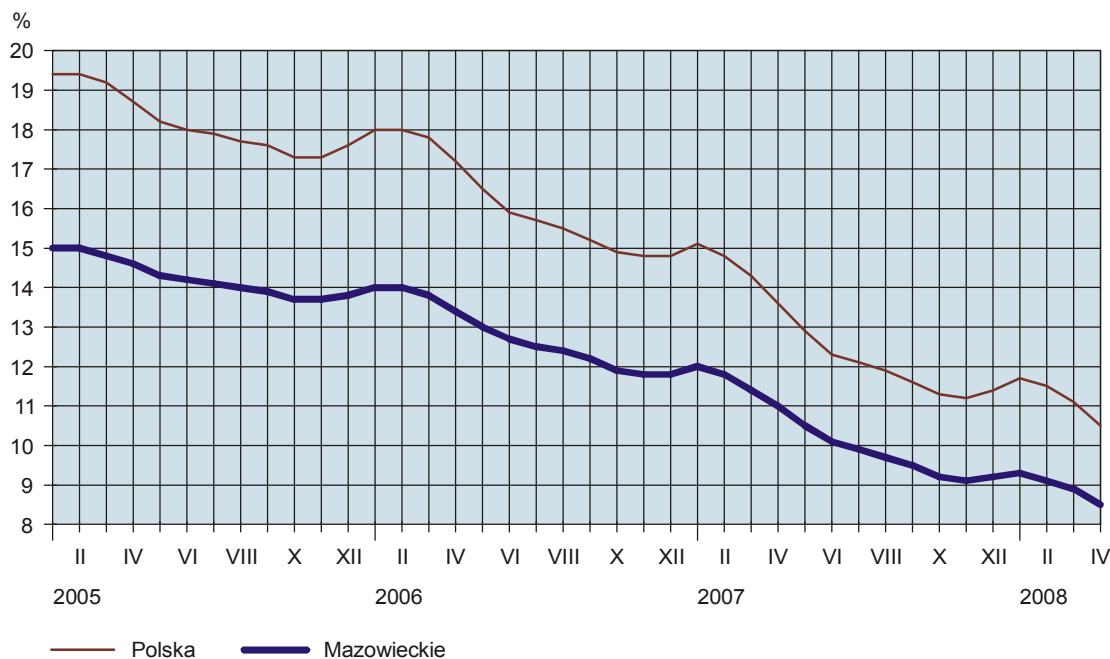
Z ogólnej liczby bezrobotnych:

- 52,9% stanowiły kobiety (przed rokiem — 52,1%),
- 45,1% to mieszkańcy wsi (przed rokiem — 43,4%),
- 76,2% stanowiły osoby poprzednio pracujące (w roku ubiegłym — 75,5%),
- 85,2% nie posiadało prawa do zasiłku (przed rokiem — 86,5%).

Stopa bezrobocia rejestrowanego w województwie ukształtowała się na poziomie 8,5% i była mniejsza o 0,4 pkt % niż w marcu br. oraz o 2,5 pkt % niż w kwietniu 2007 r. *Wskaźnik krajowy wyniósł 10,5% i był niższy o 0,6 pkt % niż przed miesiącem i o 3,1 pkt % niż przed rokiem.*

STOPA BEZROBOCIA REJESTROWANEGO

Stan w końcu miesiąca



W kwietniu br. w urzędach pracy **zarejestrowano** 18,7 tys. osób, tj. więcej o 9,7% niż przed miesiącem i o 0,2% niż przed rokiem. Wśród bezrobotnych nowo zarejestrowanych 78,2% stanowiły osoby rejestrujące się po raz kolejny (przed miesiącem 80,9%, a przed rokiem 81,3%). Udział osób zwolnionych z przyczyn dotyczących zakładu pracy w ogólnej liczbie nowo zarejestrowanych wyniósł 2,3% (przed miesiącem 2,6%, przed rokiem 3,2%). Spośród osób nowo zarejestrowanych 41,6% mieszkało na wsi (przed miesiącem 40,4%, przed rokiem 40,0%).

W ciągu miesiąca z ewidencji urzędów pracy **wyrejestrowano** 28,0 tys. osób, tj. więcej o 16,3% niż w marcu br. i o 10,2% mniej niż w kwietniu 2007 r. Z ogólnej liczby wyrejestrowanych 41,3% podjęło pracę, a 30,8% utraciło status bezrobotnego w wyniku niepotwierdzenia gotowości do podjęcia pracy (odpowiednio 39,0% i 33,9% przed miesiącem oraz 43,4% i 31,2% przed rokiem).

W końcu kwietnia br. udział wybranych kategorii osób będących w szczególnej sytuacji na rynku pracy w ogólnej liczbie bezrobotnych kształtował się następująco:

- bezrobotni do 25 roku życia — 17,1% (przed rokiem — 18,1%),
- bezrobotni powyżej 50 roku życia — 24,0% (w roku ubiegłym — 22,3%),
- długotrwale bezrobotni — 62,6% (przed rokiem — 67,0%),
- bez kwalifikacji zawodowych — 32,3% (w roku ubiegłym — 31,0%).

W kwietniu br. do urzędów pracy zgłoszono 12,6 tys. ofert zatrudnienia (przed miesiącem 10,9 tys., a przed rokiem 12,2 tys.). Spośród wszystkich ofert: 12,2% dotyczyło stażu, 8,4% — przygotowania zawodowego w miejscu pracy, 1,4% — skierowanych było do osób niepełnosprawnych, a 0,6% — do osób, które w okresie ostatnich 12 miesięcy ukończyły naukę. W końcu kwietnia br. na 1 ofertę pracy przypadało 30 bezrobotnych (przed miesiącem 35, a przed rokiem 40).

Z danych urzędów pracy wynika, że według stanu w końcu kwietnia br. 10 zakładów pracy zapowiedziało zwolnienie w najbliższym czasie 3,8 tys. pracowników (przed rokiem odpowiednio 10 zakładów, 4,1 tys. pracowników).

WYNAGRODZENIA

Przeciętne miesięczne wynagrodzenie brutto w sektorze przedsiębiorstw w województwie mazowieckim w kwietniu 2008 r. wyniosło 3933,94 zł i było niższe o 1,5% od notowanego przed miesiącem oraz o 10,7% większe niż przed rokiem. W kraju przeciętne miesięczne wynagrodzenie brutto w sektorze przedsiębiorstw wyniosło 3137,74 zł, co oznacza spadek w stosunku do marca br. o 0,2%, a w odniesieniu do kwietnia 2007 r. wzrost o 12,6%.

Wzrost przeciętnych wynagrodzeń brutto w stosunku do kwietnia ub. r. odnotowano m.in. w sekcjach: górnictwo (o 18,6%), budownictwo (o 18,3%), transport, gospodarka magazynowa i łączność (o 11,1%), obsługa nieruchomości i firm (o 10,1%), przetwórstwo przemysłowe (o 9,1%), handel i naprawy (o 8,2%), wytwarzanie i zaopatrywanie w energię elektryczną, gaz, wodę (o 6,2%), hotele i restauracje (o 3,0%). Spośród działów przetwórstwa przemysłowego o stosunkowo dużym udziale w zatrudnieniu wzrost przeciętnych wynagrodzeń zanotowano m.in. w produkcji wyrobów z pozostałych surowców niemetalicznych (o 22,7%), produkcji wyrobów z metali (o 13,0%), produkcji artykułów spożywczych i napojów (o 12,9%), produkcji maszyn i urządzeń (o 12,8%), produkcji sprzętu i urządzeń radiowych, telewizyjnych i telekomunikacyjnych (o 7,9%), produkcji wyrobów gumowych i z tworzyw sztucznych (o 7,4%), produkcji odzieży i wyrobów futrzarskich (o 6,8%), w działalności wydawniczej; poligrafii i reprodukcji zapisanych nośników informacji (o 6,7%). Przeciętne wynagrodzenie obniżyło się natomiast w produkcji wyrobów chemicznych (o 6,8%).

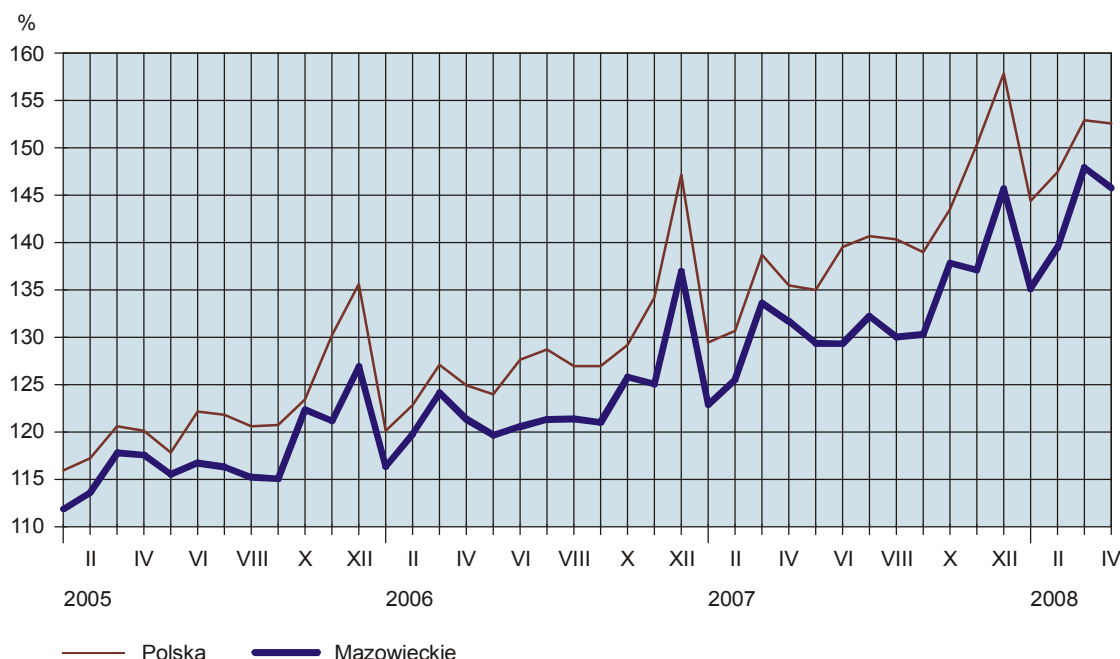
W porównaniu z marcem br. największy spadek przeciętnych wynagrodzeń zanotowano m.in. w wytwarzaniu i zaopatrywaniu w energię elektryczną, gaz, wodę (o 4,6%), transporcie, gospodarce magazynowej i łączności (o 4,3%) oraz w hotelach i restauracjach (o 4,1%), a największy wzrost w budownictwie (o 11,2%).

Przeciętne miesięczne wynagrodzenie brutto w sektorze publicznym w kwietniu br. wyniosło 3315,85 zł (mniej o 1,9% niż przed miesiącem i o 11,7% więcej niż przed rokiem), a w sektorze prywatnym — 4143,64 zł (odpowiednio mniej o 1,3% i o 9,9% więcej).

W okresie styczeń–kwiecień br. przeciętne wynagrodzenie w sektorze przedsiębiorstw ukształtowało się na poziomie 3849,33 zł i było większe o 10,9% (w kraju 3077,37 zł; wzrost o 11,9%) niż w analogicznym okresie ub. r.

DYNAMIKA PRZECIĘTNEGO MIESIĘCZNEGO WYNAGRODZENIA BRUTTO W SEKTORZE PRZEDSIĘBIORSTW

(przeciętne miesięczne 2000 = 100)



FINANSE PRZEDSIĘBIORSTW

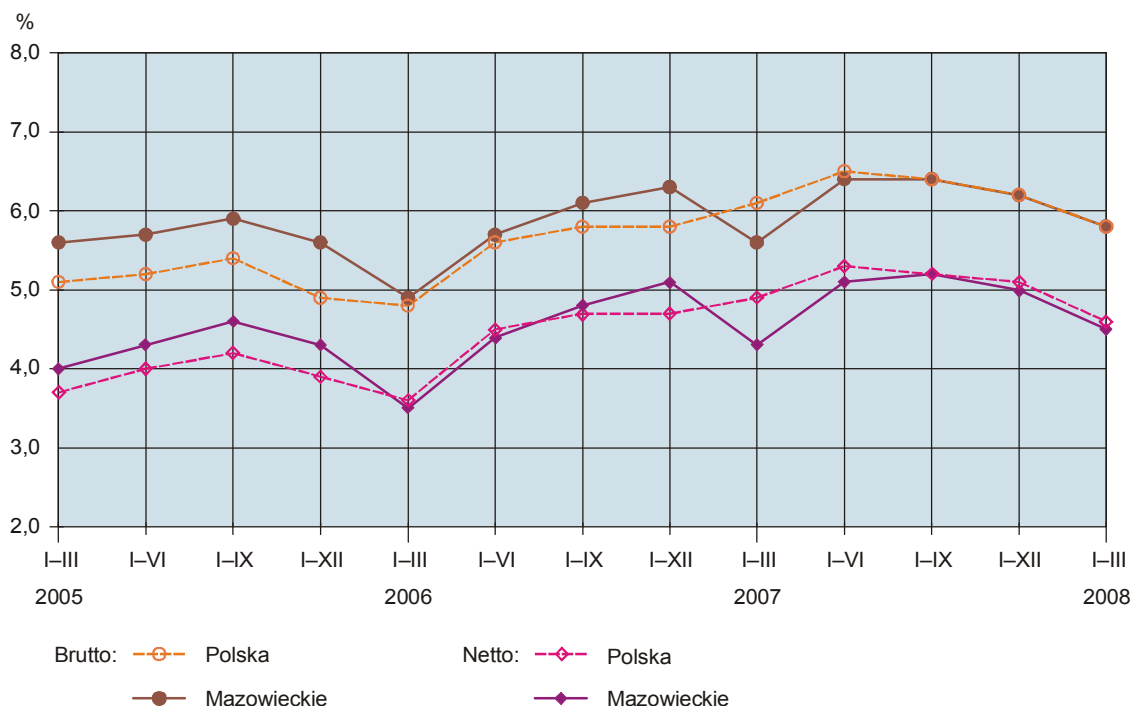
W okresie styczeń–marzec 2008 r. **przychody z całokształtu działalności** badanych przedsiębiorstw osiągnęły wartość 151784,9 mln zł i były o 14,3% (w kraju o 13,5%) wyższe niż przed rokiem, natomiast koszty uzyskania tych przychodów osiągnęły wartość 143000,4 mln zł i były wyższe o 14,1% (w kraju o 13,9%). W omawianym okresie szybciej wzrastał koszt własny sprzedanych produktów oraz wartość sprzedanych towarów i materiałów (wzrost o 14,1%) niż przychody netto ze sprzedaży produktów, towarów i materiałów (wzrost o 13,9%); wyniosły one odpowiednio 138802,4 mln zł i 146630,8 mln zł.

Wynik finansowy na działalności gospodarczej wyniósł 8784,5 mln zł. Po uwzględnieniu wyniku zdarzeń nadzwyczajnych w kwocie 1,1 mln zł wynik finansowy brutto osiągnął wartość 8785,6 mln zł i był o 17,5% wyższy w porównaniu z analogicznym okresem 2007 r. Obciążenia wyniku finansowego brutto wyniosły 1988,7 mln zł (w tym podatkiem dochodowym 1809,6 mln zł). W efekcie wynik finansowy netto zamknął się kwotą 6796,9 mln zł, wobec 5750,4 mln zł przed rokiem. W omawianym okresie zysk netto wykazało 67,7% (w kraju 66,9%) badanych przedsiębiorstw, tj. o 0,7 pkt % więcej (w kraju o 2,1 pkt % mniej) niż przed rokiem. Udział przychodów przedsiębiorstw wykazujących zysk netto w ogólnej kwocie przychodów z całokształtu działalności zwiększył się z 80,0% do 80,1% (w kraju zmniejszył się z 82,2% do 80,7%).

W badanych przedsiębiorstwach odnotowano nieznaczną poprawę podstawowych wskaźników ekonomiczno-finansowych. Wskaźnik poziomu kosztów z całokształtu działalności wyniósł 94,2% (wobec 94,4%

przed rokiem), wskaźnik rentowności obrotu brutto 5,8% (przed rokiem 5,6%), wskaźnik rentowności obrotu netto 4,5% (przed rokiem 4,3%). Obniżył się wskaźnik płynności finansowej I stopnia (z 38,6% do 36,3%) i II stopnia (ze 102,3% do 101,9%).

WSKAŹNIKI RENTOWNOŚCI OBROTU



Wartość aktywów obrotowych w końcu marca 2008 r. wyniosła 182659,6 mln zł i była o 16,3% wyższa niż w końcu marca 2007 r., w tym zapasy o 29,2%, należności krótkoterminowe o 15,1%, inwestycje krótkoterminowe o 4,9%, krótkoterminowe rozliczenia międzyokresowe o 34,3%. W strukturze zapasów zmniejszył się udział materiałów (z 27,0% do 26,1%) oraz towarów (z 46,8% do 45,4%), wzrósł natomiast udział półproduktów i produktów w toku (z 11,5% do 12,8%) oraz produktów gotowych (z 12,4% do 12,7%).

Zobowiązania krótkoterminowe w końcu marca 2008 r. wyniosły 125371,8 mln zł i były o 11,8% wyższe niż przed rokiem, w tym z tytułu dostaw i usług o 17,1%; zobowiązania z tytułu kredytów i pożyczek były niższe o 3,9%, a zobowiązania z tytułu podatków, ceł, ubezpieczeń i innych świadczeń — o 7,7%. Zobowiązania długoterminowe zmniejszyły się o 1,1% i w końcu marca 2008 r. wyniosły 58660,5 mln zł.

MIESZKANIA

Według wstępnych danych¹, w kwietniu 2008 r. **oddano do użytkowania** 3418 mieszkań, tj. o 96,5% więcej (w kraju o 36,7% więcej) niż przed rokiem. Najwięcej mieszkań przekazali inwestorzy budujący na sprzedaż lub wynajem — 1984 (58,0% ogólnej liczby oddanych mieszkań) oraz inwestorzy indywidualni — 1328 mieszkań (38,9%).

W okresie styczeń–kwiecień br. oddano do użytkowania 10895 mieszkań, tj. o 42,6% więcej (w kraju o 31,8% więcej) niż w analogicznym okresie ub. r. Najwięcej mieszkań przekazali inwestorzy budujący na sprzedaż lub wynajem — 5465 oraz inwestorzy indywidualni — 4584. Przed rokiem w tych formach budownictwa oddano odpowiednio 3250 i 3355 mieszkań. W budownictwie spółdzielczym przekazano 711 miesz-

¹ Dane meldunkowe – mogą ulec zmianie po opracowaniu sprawozdań kwartalnych.

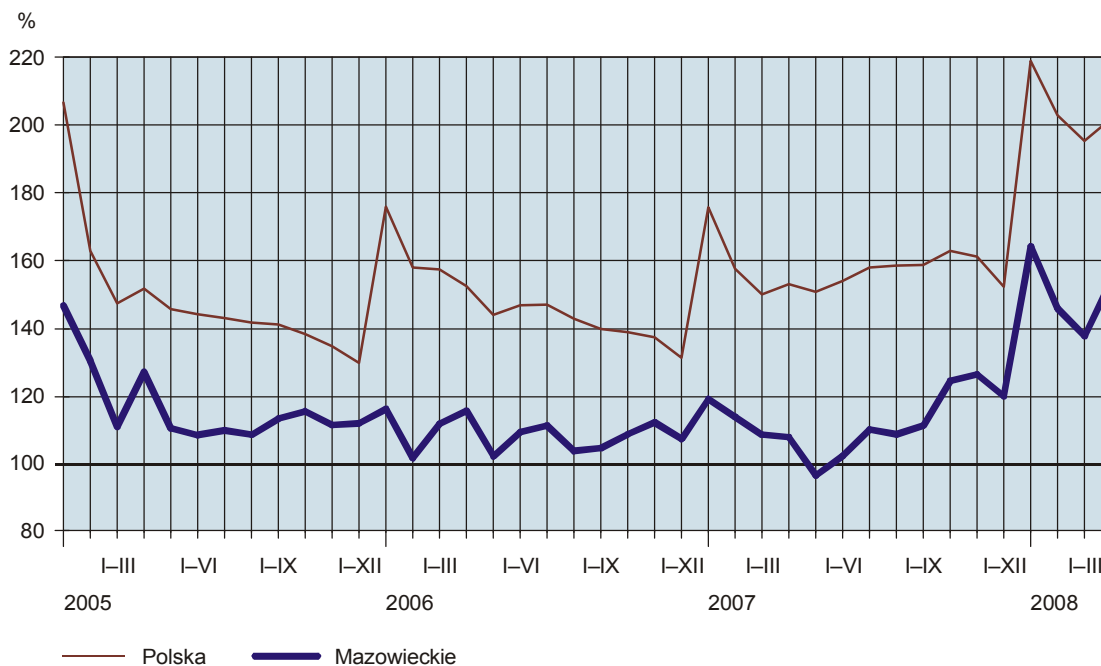
kań (rok wcześniej 876), w budownictwie komunalnym — 89 mieszkań (przed rokiem 144), w budownictwie społecznym czynszowym — 41 (rok wcześniej ta forma nie wystąpiła), a w budownictwie zakładowym — 5 mieszkań (przed rokiem 16).

Przeciętna powierzchnia użytkowa 1 mieszkania przekazanego do użytkowania w okresie styczeń–kwiecień br. wyniosła 100,9 m² (o 3,1 m² mniej niż przed rokiem), w tym w budownictwie indywidualnym — 142,2 m² (o 8,3 m² mniej).

W okresie styczeń–kwiecień br. **rozpoczęto budowę** 17030 mieszkań (o 19,1% więcej niż w analogicznym okresie ub. r.), a starostwa powiatowe wydały **pozwolenia na budowę** 15835 nowych mieszkań (o 0,4% więcej), w tym 5796 w budynkach realizowanych przez inwestorów indywidualnych.

DYNAMIKA MIESZKAŃ ODDANYCH DO UŻYTKOWANIA

(analogiczny okres 2000 = 100)



ROLNICTWO

Warunki agrometeorologiczne w kwietniu br. na obszarze województwa mazowieckiego były na ogół korzystne dla rolnictwa. Zarówno dostateczna ilość ciepła, jak i uwilgotnienie gleby wpłynęły na dobry stan upraw rolnych i sadowniczych oraz trwałych użytków zielonych.

Wiosenne prace polowe rozpoczęto wcześniej niż zazwyczaj — pod koniec miesiąca siew zbóż jarych był ukończony, rolnicy kontynuowali jedynie siew oraz sadzenie buraków cukrowych i ziemniaków. Lokalnie występujące nadmierne opady deszczu były przyczyną opóźnień w siewie zbóż jarych i sadzeniu ziemniaków na gruntach niżej położonych, gdzie wystąpiły podtopienia.

Według danych meldunkowych² w okresie lipiec 2007 r. – kwiecień 2008 r. **skup zbóż podstawowych** konsumpcyjnych i paszowych (łącznie z mieszankami zbożowymi) wyniósł 141,9 tys. t i był o 15,5% mniejszy niż w analogicznym okresie ub. r. **Pszenicy** skupiono 109,6 tys. t (o 16,2% mniej niż rok wcześniej), co stanowiło 25,6% zbiorów (wobec 31,6% przed rokiem). Skup **żyta** wyniósł 18,2 tys. t (o 16,8% mniej niż w analo-

² Bez skupu realizowanego przez osoby fizyczne.

gicznym okresie ub. r.) i stanowił 3,3% zbiorów, wobec 3,9% przed rokiem. W kwietniu br. skup zbóż wyniósł 17,2 tys. t i był o 68,3% większy niż przed miesiącem i o 93,3% większy niż w kwietniu 2007 r. Pszenicy skupiono 13,9 tys. t, tj. o 91,7% więcej niż w marcu br. i o 117,5% więcej niż przed rokiem, a żyta — 1,9 tys. t, tj. więcej odpowiednio o 10,6% i o 69,5%.

W kwietniu 2008 r. **cenę pszenicy** w skupie (średnio 93,51 zł/dt) wzrosły o 2,0% w porównaniu z poprzednim miesiącem i o 51,1% w odniesieniu do analogicznego okresu 2007 r. Na targowiskach za 1 dt pszenicy płacono 95,00 zł, tj. więcej o 3,7% niż przed miesiącem i o 29,0% niż w kwietniu ub. r.

Średnie ceny skupu **żyta** (76,22 zł/dt) były wyższe o 1,7% niż przed miesiącem i o 27,2% niż przed rokiem. W obrocie targowiskowym ceny żyta (średnio 75,04 zł/dt) obniżyły się o 0,1% w porównaniu z poprzednim miesiącem, natomiast wzrosły o 20,5% w porównaniu z kwietniem ub. r.

W kwietniu br. za **ziemniaki** w skupie płacono 43,80 zł/dt, tj. o 54,7% mniej niż przed rokiem. Ceny ziemniaków jadalnych na targowiskach (średnio 42,84 zł/dt) kształtowały się na poziomie o 9,2% niższym niż przed miesiącem i o 64,8% niższym niż przed rokiem.

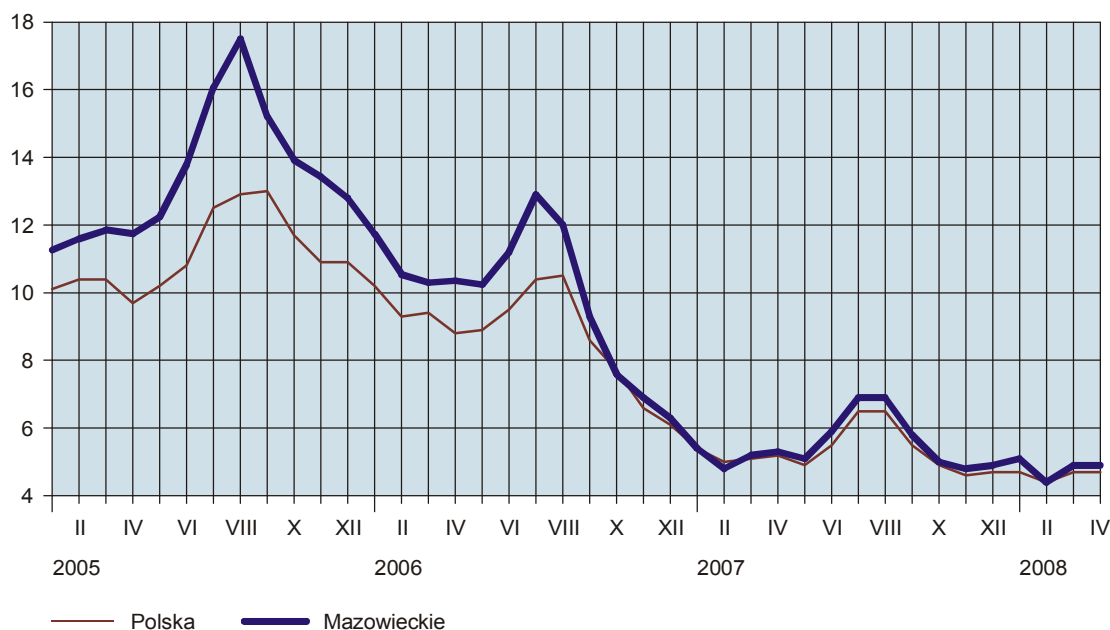
W kwietniu br. skupiono ogółem 23,2 tys. t **żywca rzeźnego**³ (w przeliczeniu na mięso), tj. o 9,4% więcej niż przed rokiem, w tym drobiowego — 13,7 tys. t (o 36,1% więcej niż w kwietniu ub. r.), wieprzowego — 7,4 tys. t (o 19,1% mniej) i wołowego (z cielęcym) — 1,9 tys. t (o 3,6% więcej).

Ceny żywca wieprzowego w skupie w kwietniu 2008 r. (średnio 3,66 zł/kg) obniżyły się w porównaniu z poprzednim miesiącem o 0,2%, natomiast w odniesieniu do kwietnia ub. r. wzrosły o 10,4%. Na targowiskach za 1 kg żywca wieprzowego płacono średnio 3,55 zł, tj. o 10,9% więcej w porównaniu z poprzednim miesiącem i o 12,7% więcej w porównaniu z poprzednim rokiem.

Relacja cen skupu żywca wieprzowego do targowiskowych cen żyta wyniosła 4,9 i pozostała na tym samym poziomie co przed miesiącem. Za prosię do chowu w obrocie targowiskowym w kwietniu br. płacono średnio 65 zł/szt, tj. mniej o 3,0% niż przed miesiącem i o 16,3% niż rok wcześniej.

RELACJA CEN SKUPU^a ŻYWCA WIEPRZOWEGO DO CEN TARGOWISKOWYCH ŻYTA

(za 1 kg)



^a Ceny bieżące bez VAT.

³ Wołowego, cielęcego, wieprzowego, baraniego, końskiego i drobiowego.

W kwietniu br. ceny skupu **żywca wołowego** (średnio 3,85 zł/kg) obniżyły się o 4,3% w stosunku do poprzedniego miesiąca i o 5,7% w odniesieniu do analogicznego okresu 2007 r.

Ceny skupu **drobiu rzeźnego** obniżyły się do 3,21 zł/kg, tj. o 2,9% w odniesieniu do poprzedniego miesiąca, ale były wyższe o 6,2% w porównaniu z kwietniem ub. r.

W kwietniu 2008 r. skupiono 142,1 mln l **mleka**, tj. o 0,8% więcej niż przed miesiącem, natomiast w porównaniu z poprzednim rokiem skup mleka pozostał na zbliżonym poziomie. Za 1 hl mleka płacono średnio 107,06 zł, tj. o 7,2% mniej niż przed miesiącem, ale o 9,4% więcej niż przed rokiem.

PRZEMYSŁ I BUDOWNICTWO

Produkcja sprzedana przemysłu w województwie mazowieckim w kwietniu 2008 r. wyniosła (w bieżących cenach bazowych) 16421,7 mln zł i była (w cenach stałych) wyższa o 3,4% (*w kraju o 4,0%*) niż w marcu br. oraz o 13,2% (*w kraju o 14,9%*) większa w stosunku do kwietnia ub. r.

W porównaniu z kwietniem 2007 r. wzrost produkcji sprzedanej odnotowano we wszystkich sekcjach przemysłu, w tym w przetwórstwie przemysłowym o 13,5%, a w wytwarzaniu i zaopatrywaniu w energię elektryczną, gaz, wodę o 11,1%. W górnictwie, którego udział w strukturze produkcji sprzedanej przemysłu (w bieżących cenach bazowych) jest najmniejszy (0,1% w kwietniu br.), produkcja zwiększyła się o 75,8%. Wśród działów zaliczanych do przetwórstwa przemysłowego największy wzrost sprzedaży odnotowano we włókiennictwie (o 88,4%), w produkcji instrumentów medycznych, precyzyjnych i optycznych, zegarów i zegarków (o 74,3%) oraz w produkcji drewna i wyrobów z drewna oraz ze słomy i wikliny (o 57,0%). Wysoki wzrost zanotowano także w produkcji maszyn i urządzeń (o 33,9%), produkcji mebli; pozostałej działalności produkcyjnej (o 33,2%), produkcji pojazdów samochodowych, przyczep i naczep (o 25,4%), produkcji artykułów spożywczych i napojów (o 23,2%), w działalności wydawniczej; poligrafii i reprodukcji zapisanych nośników informacji (o 23,0%), w produkcji sprzętu i urządzeń radiowych, telewizyjnych i telekomunikacyjnych (o 22,5%), produkcji wyrobów gumowych i z tworzyw sztucznych (o 14,6%), w produkcji pozostałego sprzętu transportowego (o 11,9%). Największy spadek sprzedaży wystąpił w produkcji wyrobów chemicznych (o 18,7%) oraz w produkcji odzieży i wyrobów futrzarskich (o 9,3%).

W porównaniu z marcem br. wzrost produkcji sprzedanej odnotowano w górnictwie (o 27,1%) oraz w przetwórstwie przemysłowym (o 5,7%), a spadek w wytwarzaniu i zaopatrywaniu w energię elektryczną, gaz, wodę (o 7,0%).

Wydajność pracy, mierzona produkcją sprzedaną na 1 zatrudnionego w przemyśle, w kwietniu br. wyniosła 46,1 tys. zł (w bieżących cenach bazowych) i była — licząc w cenach stałych — o 10,0% większa niż w kwietniu 2007 r.

W okresie styczeń–kwiecień br. produkcja sprzedana przemysłu wyniosła 63033,5 mln zł (w bieżących cenach bazowych) i była (w cenach stałych) wyższa o 5,8% (*w kraju o 9,8%*) niż w analogicznym okresie ub. r.

Produkcja sprzedana budownictwa w województwie mazowieckim w kwietniu 2008 r. wyniosła (w cenach bieżących) 2939,9 mln zł i była o 1,2% wyższa niż w marcu br. i o 16,6% większa niż w kwietniu 2007 r.

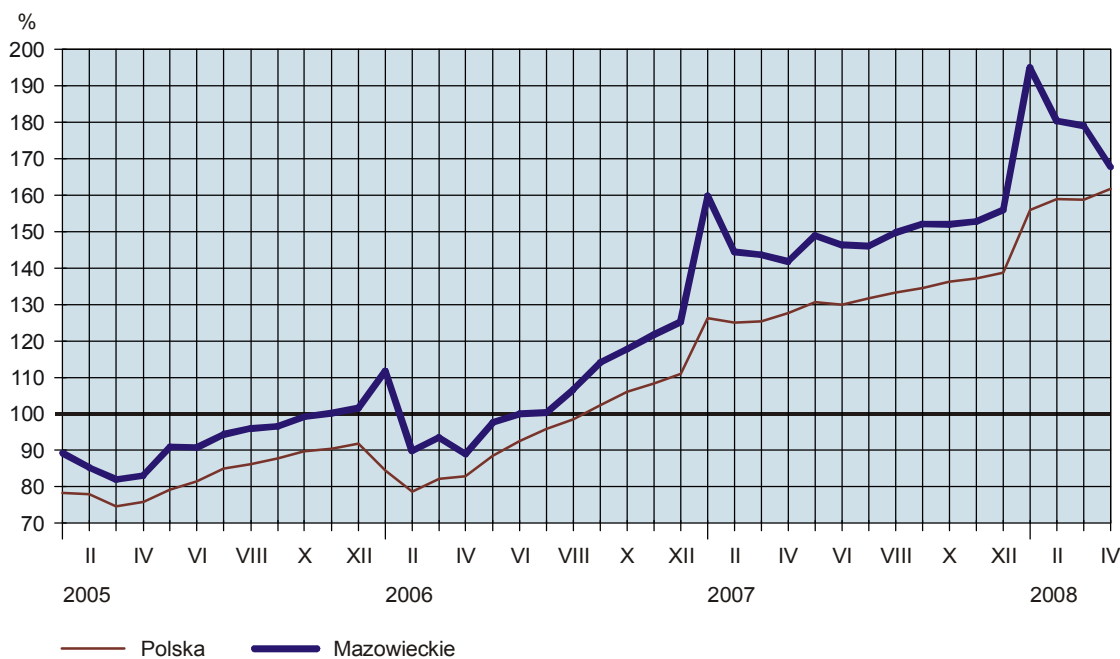
Produkcja budowlano-montażowa w kwietniu br. wyniosła 1349,5 mln zł (w cenach bieżących) i stanowiła 45,9% produkcji sprzedanej budownictwa. W stosunku do poprzedniego miesiąca produkcja budowlano-montażowa zwiększyła się o 16,5%, a w porównaniu z kwietniem ub. r. — o 20,1%. Wzrost produkcji w odniesieniu do kwietnia 2007 r. odnotowano w przedsiębiorstwach przygotowujących teren pod budowę (o 118,9%), w podmiotach wykonujących roboty budowlane wykończeniowe (o 69,3%), w przedsiębiorstwach wykonujących instalacje budowlane (o 43,2%) oraz w jednostkach zajmujących się wznoszeniem budynków i budowli; inżynierią lądową i wodną (o 16,4%).

Wydajność pracy, mierzona produkcją sprzedaną na 1 zatrudnionego w budownictwie, w kwietniu br. wyniosła 37,7 tys. zł i była o 2,3% wyższa niż w marcu br. i o 5,4% większa niż w kwietniu ub. r.

W okresie styczeń–kwiecień br. produkcja sprzedana budownictwa zamknęła się kwotą 10521,0 mln zł i była o 18,3% większa w porównaniu z analogicznym okresem 2007 r. Produkcja budowlano-montażowa osiągnęła w tym czasie poziom 4344,9 mln zł, tj. o 12,5% wyższy od notowanego przed rokiem.

DYNAMIKA PRODUKCJI SPRZEDANEJ BUDOWNICTWA

(analogiczny okres 2000 = 100)



HANDEL

Sprzedaż detaliczna zrealizowana przez przedsiębiorstwa handlowe i niehandlowe województwa mazowieckiego w kwietniu 2008 r. osiągnęła wartość 11692,3 mln zł (w cenach bieżących) i była o 3,3% wyższa niż w marcu br. i o 16,3% większa w odniesieniu do kwietnia 2007 r. W porównaniu z kwietniem ub. r. znacząco wzrosła m.in. sprzedaż włókna, odzieży, obuwia (o 44,6%), mebli, sprzętu rtv i agd (o 31,2%) oraz paliw stałych, ciekłych i gazowych (o 20,8%).

W okresie styczeń–kwiecień br., w porównaniu z analogicznym okresem ub. r., sprzedaż detaliczna zwiększyła się o 19,6% i wyniosła 43895,2 mln zł.

Sprzedaż hurtowa w przedsiębiorstwach handlowych województwa mazowieckiego w kwietniu 2008 r. wyniosła 20795,2 mln zł (w cenach bieżących) i była o 4,7% wyższa niż w marcu br. oraz o 15,1% większa niż w kwietniu 2007 r.

W okresie styczeń–kwiecień br. przedsiębiorstwa handlowe zrealizowały sprzedaż hurtową o wartości 77979,2 mln zł, tj. o 13,8% większej niż w analogicznym okresie ub. r.

Sprzedaż hurtowa w przedsiębiorstwach handlu hurtowego w kwietniu br. ukształtowała się na poziomie o 5,0% wyższym od notowanego przed miesiącem i o 25,8% wyższym niż w kwietniu ub. r. W stosunku do kwietnia 2007 r. najbardziej wzrosła sprzedaż maszyn, sprzętu i dodatkowego wyposażenia (o 56,6%), półproduktów i odpadów pochodzenia nierolniczego oraz złomu (o 38,7%), a także wyrobów włókienniczych, odzieży i obuwia (o 35,2%).

W okresie styczeń–kwiecień br. sprzedaż hurtowa w przedsiębiorstwach handlu hurtowego była o 24,6% większa niż w analogicznym okresie ub. r.

WYBRANE DANE O WOJEWÓDZTWIE MAZOWIECKIM

WYSZCZEGÓLNIENIE A – 2007 r. B – 2008 r.	I	II	III	IV	V	VI	VII	VIII	IX	X	XI	XII
Ludność ^a (w tys. osób)	A .	.	5174,4	.	.	5178,5	.	.	5185,5	.	.	5188,5
Bezrobotni zarejestrowani ^a (w tys. osób)	B
Stopa bezrobocia ^{ab} (w %)	A 291,8	288,0	278,2	265,6	253,5	243,4	238,4	234,3	228,2	219,9	218,4	219,9
Oferty pracy (w ciągu miesiąca)	B 225,7	221,4	214,4	205,1
Liczba bezrobotnych na 1 ofertę pracy ^a	A 12,0	11,8	11,4	11,0	10,5	10,1	9,9	9,7	9,5	9,2	9,1	9,2
Przeciętne zatrudnienie w sektorze przedsiębiorstw ^c (w tys. osób)	B 9,3	9,1	8,9	8,5
poprzedni miesiąc = 100	A 10506	8320	12371	12174	11602	14067	9953	10596	11641	10814	9503	6640
analogiczny miesiąc poprzedniego roku = 100	B 9816	10539	10931	12592
Przeciętne wynagrodzenia miesięczne brutto w sektorze przedsiębiorstw ^c (w zł)	A 46	57	43	40	40	28	42	37	42	36	36	50
poprzedni miesiąc = 100	B 42	36	35	30
analogiczny miesiąc poprzedniego roku = 100	A 1207,0	1210,2	1215,0	1220,3	1223,6	1231,3	1241,8	1247,5	1247,9	1264,6	1270,8	1277,4
Przeciętne wynagrodzenia miesięczne brutto w sektorze przedsiębiorstw ^c (w zł)	B 1297,9	1298,7	1300,9	1296,9
poprzedni miesiąc = 100	A 100,4	100,3	100,4	100,4	100,3	100,6	100,9	100,5	100,0	101,3	100,5	100,5
analogiczny miesiąc poprzedniego roku = 100	B 101,6	100,1	100,2	99,7
Przeciętne wynagrodzenia miesięczne brutto w sektorze przedsiębiorstw ^c (w zł)	A 103,3	103,4	103,3	103,3	103,4	103,8	104,7	105,0	105,0	106,0	106,0	106,2
poprzedni miesiąc = 100	B 107,5	107,3	107,1	106,3
analogiczny miesiąc poprzedniego roku = 100	A 3317,22	3388,79	3606,20	3554,07	3491,78	3490,29	3568,88	3509,59	3516,73	3719,93	3700,43	3931,70
analogiczny miesiąc poprzedniego roku = 100	B 3647,16	3763,42	3992,00	3933,94
Mieszkania oddane do użytkowania (od początku roku)	A 89,7	102,2	106,4	98,6	98,2	100,0	102,3	98,3	100,2	105,8	99,5	106,2
analogiczny okres poprzedniego roku = 100	B 92,8	103,2	106,1	98,5
Nakłady inwestycyjne ^d (w tys. zł; ceny bieżące)	A 105,6	104,8	107,6	108,5	108,1	107,2	109,0	107,1	107,7	109,6	109,6	106,4
analogiczny okres poprzedniego roku = 100	B 109,9	111,1	110,7	110,7
Nakłady inwestycyjne ^d (w tys. zł; ceny bieżące)	A 2223	4064	5902	7641	9058	10965	13968	16189	18424	22844	26257	30252
analogiczny okres poprzedniego roku = 100	B 3060	5201	7477	10895
Nakłady inwestycyjne ^d (w tys. zł; ceny bieżące)	A 102,5	111,9	97,2	93,3	94,5	93,6	98,9	104,7	106,4	114,4	112,6	111,7
analogiczny okres poprzedniego roku = 100	B 137,7	128,0	126,7	142,6
Nakłady inwestycyjne ^d (w tys. zł; ceny bieżące)	A	12857532	.	.	23439654	.	.	37874181
analogiczny okres poprzedniego roku = 100	B	134,9	.	.	142,2	.	.	133,7

a Stan w końcu okresu. b Udział zarejestrowanych bezrobotnych w cywilnej ludności aktywnej zawodowo. c W przedsiębiorstwach z większą od 9 liczbą pracujących. d W przedsiębiorstwach z większą od 49 liczbą pracujących; dane są prezentowane narastająco.

WYBRANE DANE O WOJEWÓDZTWIE MAZOWIECKIM (cd.)

WYSZCZEGÓLNIENIE A – 2007 r. B – 2008 r.	I	II	III	IV	V	VI	VII	VIII	IX	X	XI	XII
Produkcja sprzedana przemysłu ^a (w cenach stałych):												
poprzedni miesiąc = 100	A 97,4	96,4	113,0	91,0	100,2	99,5	100,0	104,3	102,6	112,4	95,0	96,8
B	96,3	101,2	101,1	103,4								
analogiczny miesiąc poprzedniego roku = 100	A 109,1	105,2	108,0	107,4	102,6	103,7	109,5	110,5	103,1	105,8	102,4	106,3
B	105,5	111,0	99,3	113,2								
Produkcja budowlano-montażowa ^a (w cenach bieżących):												
poprzedni miesiąc = 100	A 49,0	100,5	115,7	118,9	110,2	114,8	104,7	109,6	93,7	112,9	100,0	129,8
B	43,9	105,4	111,6	116,5								
analogiczny miesiąc poprzedniego roku = 100	A 203,6	160,6	155,7	153,5	131,1	114,1	168,3	139,6	100,4	106,9	135,8	135,3
B	121,2	127,1	122,6	120,1								
Sprzedaż detaliczna towarów ^a (w cenach bieżących):												
poprzedni miesiąc = 100	A 69,8	96,8	119,2	103,2	101,5	103,1	101,4	101,4	99,5	108,8	96,5	118,6
B	78,7	97,5	110,0	103,3								
analogiczny miesiąc poprzedniego roku = 100	A 117,2	116,7	115,7	115,4	117,2	117,7	119,3	119,6	114,7	122,5	123,2	110,8
B	125,0	125,9	116,2	116,3								
Wskaźnik cen:												
towarów i usług konsumpcyjnych ^b :												
analogiczny okres poprzedniego roku = 100	A .	.	101,7	.	.	102,1	.	.	101,8	.	.	103,0
B								
skupu ziarna zbóż:												
poprzedni miesiąc = 100	A 108,9	99,5	98,5	96,5	101,2	97,1	91,7	118,9	123,4	99,5	94,2	102,2
B	110,0	102,9	99,6	104,1								
analogiczny miesiąc poprzedniego roku = 100	A 173,7	166,0	160,4	155,4	154,6	149,5	144,4	149,6	149,0	149,0	135,4	130,2
B	131,6	136,1	137,7	148,5								

a W przedsiębiorstwach z większą od 9 liczbą pracujących. b W kwartale.

WYBRANE DANE O WOJEWÓDZTWIE MAZOWIECKIM (dok.)

WYSZCZEGÓLNIENIE A – 2007 r. B – 2008 r.	I	II	III	IV	V	VI	VII	VIII	IX	X	XI	XII
Wskaźnik cen (dok.):												
skupu żywca rzeźnego wołowego:												
poprzedni miesiąc = 100 A	102,0	104,0	98,9	98,5	95,8	100,7	99,5	102,2	102,5	97,7	97,1	101,5
B	98,3	100,5	103,0	95,7								
analogiczny miesiąc poprzedniego roku = 100 A	101,5	102,7	98,4	96,4	92,0	90,7	97,2	99,2	98,2	102,1	100,0	100,1
B	96,5	93,3	97,1	94,3								
skupu żywca rzeźnego wieprzowego:												
poprzedni miesiąc = 100 A	96,2	102,3	103,1	100,3	97,7	108,7	111,8	104,0	98,6	89,4	91,6	105,1
B	107,0	88,0	112,3	99,8								
analogiczny miesiąc poprzedniego roku = 100 A	91,7	98,7	96,3	96,9	97,2	98,6	99,1	96,4	98,6	96,1	97,0	106,6
B	118,5	101,9	111,0	110,4								
Relacje cen skupu ^a żywca wieprzowego do cen targowiskowych 1 kg żyła	5,4	4,8	5,2	5,3	5,1	5,9	6,9	6,9	5,8	5,0	4,8	4,9
B	5,1	4,4	4,9	4,9								
Wskaźnik rentowności obrotu w przedsiębiorstwach ^b :												
brutto ^c (w %)..... A	.	.	5,6	.	.	6,4	.	.	6,4	.	.	6,2
B	.	.	5,8	.								
netto ^d (w %)..... A	.	.	4,3	.	.	5,1	.	.	5,2	.	.	5,0
B	.	.	4,5	.								
Podmioty gospodarki narodowej ^e A	609444	610023	611890	613059	614421	616411	617806	619845	622395	624102	625541	627277
B	628048	629515	631592	634001								
w tym spółki handlowe A	68839	69242	69693	70186	70583	70985	71478	71881	72397	72852	73343	73839
B	74178	74565	75014	75447								
w tym z udziałem kapitału zagranicznego A	20783	20926	21041	21188	21312	21455	21633	21759	21918	22108	22236	22417
B	22529	22632	22791	22907								

a Ceny bieżące bez VAT. b Z większą od 49 liczbą pracujących; dane są prezentowane narastająco. c Relacja wyniku finansowego brutto do przychodów z całokształtu działalności. d Relacja wyniku finansowego netto do przychodów z całokształtu działalności. e W rejestrze REGON, bez rolników indywidualnych; stan w końcu okresu.