
	<b>URZĄD STATYSTYCZNY W WARSZAWIE</b> ul. 1 Sierpnia 21, 02-134 Warszawa		
	<i>Wyniki wstępne</i>	Data opracowania 28.07.2008 r.	
Kontakt: e-mail: sekretariatUSWAW@stat.gov.pl tel. 022 464 23 15, 022 464 23 12 fax 022 846 76 67			
Internet: <a href="http://www.stat.gov.pl/warsz">www.stat.gov.pl/warsz</a>			

## KOMUNIKAT O SYTUACJI SPOŁECZNO-GOSPODARCZEJ WOJEWÓDZTWA MAZOWIECKIEGO

Czerwiec 2008

Nr 6

\*\*\*

- ⇒ Przeciętne zatrudnienie w sektorze przedsiębiorstw w okresie styczeń–czerwiec 2008 r. było wyższe niż przed rokiem.
- ⇒ W końcu czerwca br. odnotowano spadek liczby zarejestrowanych bezrobotnych oraz niższą stopę bezrobocia zarówno w stosunku do poprzedniego miesiąca, jak i czerwca 2007 r.
- ⇒ W okresie styczeń–czerwiec 2008 r. przeciętne miesięczne wynagrodzenie brutto w sektorze przedsiębiorstw było wyższe od notowanego w analogicznym okresie ub. r.
- ⇒ Liczba oddanych do użytkowania mieszkań w okresie styczeń–czerwiec br. była wyższa niż przed rokiem. Najwięcej mieszkań przekazali inwestorzy budujący na sprzedaż lub wynajem oraz indywidualni.
- ⇒ W końcu czerwca 2008 r. liczba zarejestrowanych podmiotów gospodarki narodowej (bez rolników indywidualnych) była wyższa zarówno w porównaniu ze stanem w końcu marca 2008 r., jak i w końcu czerwca 2007 r.
- ⇒ W czerwcu 2008 r. odnotowano mniejszy niż przed miesiącem skup produktów roślinnych i zwierzęcych. W porównaniu z czerwcem ub. r. więcej skupiono ziarna pszenicy, ziemniaków, żywca rzeźnego drobiowego oraz mleka, mniej natomiast — ziarna żyta, żywca rzeźnego wołowego i wieprzowego.
- ⇒ W czerwcu 2008 r., w porównaniu z poprzednim miesiącem, wzrosły ceny skupu ziemniaków oraz żywca rzeźnego wołowego, wieprzowego i drobiowego. Obniżyły się natomiast ceny skupu ziarna pszenicy i żyta oraz mleka. W odniesieniu do czerwca 2007 r. wzrosły ceny skupu ziarna zbóż, żywca rzeźnego wołowego, wieprzowego i drobiowego. Ceny skupu ziemniaków oraz mleka były niższe.
- ⇒ W okresie styczeń–czerwiec br. produkcja sprzedana przemysłu ukształtowała się (w cenach stałych) na poziomie wyższym niż w analogicznym okresie ub. r.
- ⇒ Produkcja budowlano-montażowa w okresie styczeń–czerwiec br. była wyższa niż przed rokiem.
- ⇒ W okresie styczeń–czerwiec br. odnotowano wzrost sprzedaży detalicznej i hurtowej w odniesieniu do analogicznego okresu ub. r.

*Prezentowane w Komunikacie dane:*

- o pracujących, zatrudnieniu, wynagrodzeniach oraz o przychodach ze sprzedaży produkcji przemysłu i budownictwa, a także o sprzedaży detalicznej i hurtowej towarów dotyczą podmiotów gospodarczych, w których liczba pracujących przekracza 9 osób,
- o skupie produktów rolnych obejmują skup tylko od producentów z terenu województwa; ceny podano bez podatku VAT,
- o wynikach finansowych przedsiębiorstw dotyczą podmiotów gospodarczych prowadzących księgi rachunkowe (z wyjątkiem przedsiębiorstw rolnictwa, łowiectwa, leśnictwa, rybactwa, pośrednictwa finansowego oraz szkół wyższych), w których liczba pracujących przekracza 49 osób,
- o nakładach inwestycyjnych dotyczą podmiotów gospodarczych prowadzących księgi rachunkowe (bez względu na rodzaj działalności), w których liczba pracujących przekracza 49 osób.

*Dane w ujęciu wartościowym wyrażone są w cenach bieżących i stanowią podstawę dla obliczenia wskaźników struktury. Wskaźniki dynamiki zaprezentowano na podstawie wartości w cenach bieżących, z wyjątkiem przemysłu, dla którego wskaźniki dynamiki podano na podstawie wartości w cenach stałych (średnie ceny bieżące 2000 r.).*

*Liczby względne (wskaźniki, odsetki) wyliczono na podstawie danych bezwzględnych, wyrażonych z większą dokładnością niż podane w tekście i tablicach.*

## RYNEK PRACY

W czerwcu 2008 r. **przeciętne zatrudnienie w sektorze przedsiębiorstw** w województwie mazowieckim wyniosło 1298,4 tys. osób i było wyższe o 0,1% niż w maju br. i o 5,4% niż w czerwcu ub. r. *W kraju przeciętne zatrudnienie ukształtowało się na poziomie zbliżonym do poprzedniego miesiąca oraz o 4,8% wyższym niż przed rokiem.*

Największy wzrost przeciętnego zatrudnienia w stosunku do czerwca 2007 r. odnotowano w górnictwie (o 13,7%), obsłudze nieruchomości i firm (o 11,6%), handlu i naprawach (o 9,9%), budownictwie (o 9,0%) oraz w wytwarzaniu i zaopatrywaniu w energię elektryczną, gaz, wodę (o 8,7%).

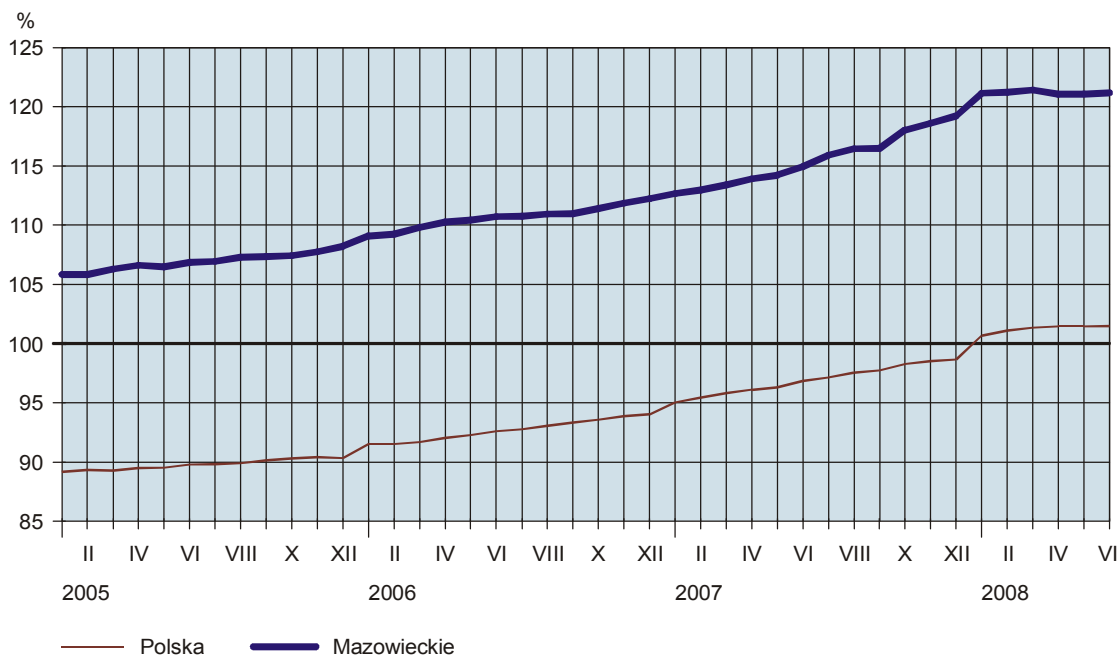
W okresie styczeń–czerwiec br. przeciętne zatrudnienie w sektorze przedsiębiorstw wyniosło 1295,7 tys. osób i było o 6,4% wyższe niż w analogicznym okresie ub. r. *(w kraju zwiększyło się o 5,6%)*. Wzrost przeciętnego zatrudnienia odnotowano m.in. w sekcjach: górnictwo (o 14,6%), obsługa nieruchomości i firm (o 13,2%), budownictwo (o 12,4%), handel i naprawy (o 11,6%), wytwarzanie i zaopatrywanie w energię elektryczną, gaz, wodę (o 8,3%), hotele i restauracje (o 3,5%), transport, gospodarka magazynowa i łączność (o 2,3%), przetwórstwo przemysłowe (o 2,0%). Spośród działów przetwórstwa przemysłowego o stosunkowo dużym udziale w zatrudnieniu zwiększyło się ono m.in. w produkcji maszyn i aparatury elektrycznej (o 10,4%), produkcji wyrobów z metali (o 6,7%), w działalności wydawniczej, poligrafii i reprodukcji zapisanych nośników informacji (o 5,3%), w produkcji artykułów spożywczych i napojów oraz w produkcji wyrobów z pozostałych surowców niemetalicznych (po 5,2%), produkcji wyrobów gumowych i z tworzyw sztucznych (o 3,1%), produkcji maszyn i urządzeń (o 2,9%). Spadek przeciętnego zatrudnienia wystąpił m.in. w produkcji sprzętu i urządzeń radiowych, telewizyjnych i telekomunikacyjnych (o 20,3%), w produkcji wyrobów chemicznych (o 11,8%).

W okresie styczeń–czerwiec 2008 r. przeciętne zatrudnienie w sektorze publicznym wyniosło 328,5 tys. osób i było o 0,1% niższe od notowanego przed rokiem, natomiast w sektorze prywatnym zwiększyło się o 8,8% i wyniosło 967,2 tys. osób.

W porównaniu z okresem styczeń–czerwiec 2007 r., w strukturze zatrudnienia zwiększył się udział sektora prywatnego (z 73,0% do 74,7%), a zmniejszył się sektora publicznego (z 27,0% do 25,3%).

### DYNAMIKA PRZECIĘTNEGO ZATRUDNIENIA W SEKTORZE PRZEDSIĘBIORSTW

(przeciętne miesięczne 2000 = 100)



W końcu czerwca 2008 r. **liczba bezrobotnych zarejestrowanych** w urzędach pracy województwa mazowieckiego wyniosła 187,8 tys. osób i była mniejsza o 8,7 tys. osób (o 4,4%) niż w końcu maja br. oraz o 55,7 tys. (o 22,9%) niż w czerwcu 2007 r.

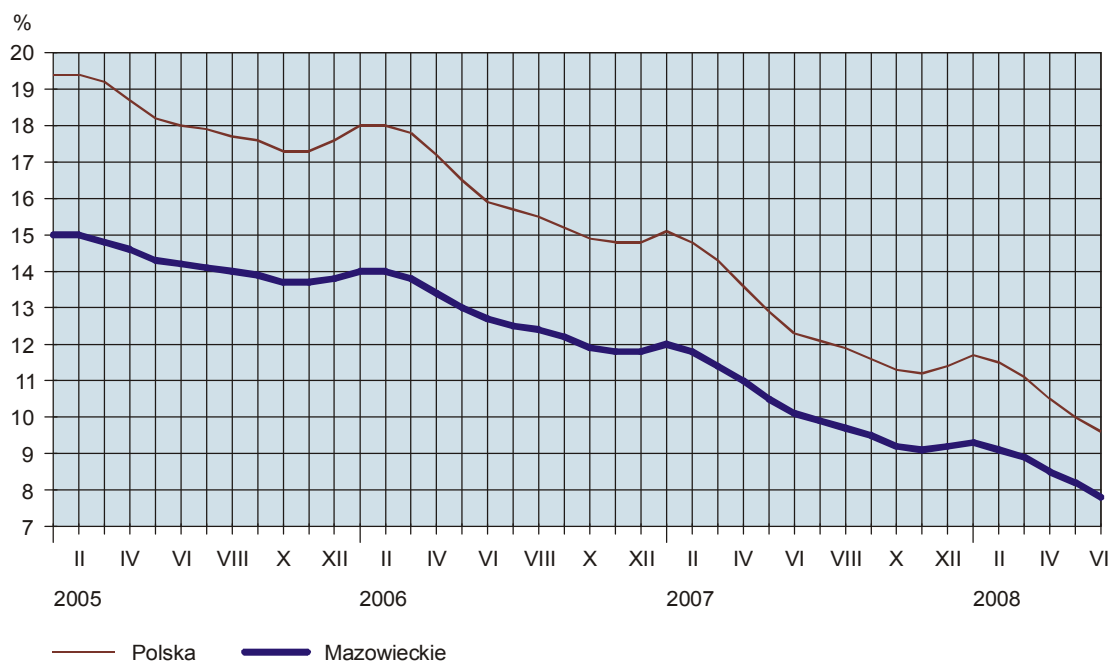
Z ogólnej liczby bezrobotnych:

- 54,3% stanowiły kobiety (przed rokiem — 53,7%),
- 44,7% to mieszkańcy wsi (w roku ubiegłym — 43,2%),
- 75,6% stanowiły osoby poprzednio pracujące (przed rokiem — 75,2%),
- 85,0% nie posiadało prawa do zasiłku (rok wcześniej — 86,5%).

**Stopa bezrobocia rejestrowanego** w województwie ukształtowała się na poziomie 7,8% i była mniejsza o 0,4 pkt. proc. niż w maju br. oraz o 2,3 pkt. proc. niż w czerwcu 2007 r. *Wskaźnik krajowy wyniósł 9,6% i był niższy o 0,4 pkt. proc. niż przed miesiącem i o 2,7 pkt. proc. niż przed rokiem.*

### STOPA BEZROBOCIA REJESTROWANEGO

Stan w końcu miesiąca



W województwie nadal występuje duże terytorialne zróżnicowanie stopy bezrobocia. Najwyższą stopę bezrobocia odnotowano w powiatach szydłowieckim (30,5%) i radomskim (26,3%), a najniższą w m.st. Warszawie (2,3%) i powiecie grodziskim (4,1%).

W okresie styczeń–czerwiec br. w urzędach pracy **zarejestrowano** 117,2 tys. osób bezrobotnych (w analogicznym okresie ub. r. 126,6 tys.). Wśród nowo zarejestrowanych największą grupę stanowiły osoby rejestrujące się po raz kolejny — 77,4% (przed rokiem 77,7%). Udział osób zwolnionych z przyczyn dotyczących zakładu pracy w ogólnej liczbie nowo zarejestrowanych wyniósł 2,5% (przed rokiem 3,0%). Osoby dotychczas niepracujące stanowiły 29,3%, a zamieszkałe na wsi — 41,3% ogółu nowo zarejestrowanych bezrobotnych (przed rokiem odpowiednio 30,0% i 39,7%).

W okresie styczeń–czerwiec br. z ewidencji bezrobotnych **wyrejestrowano** 149,3 tys. osób (w analogicznym okresie ub. r. 168,7 tys.). Z ogólnej liczby wyrejestrowanych 39,9% podjęło pracę, a 32,9% utraciło status bezrobotnego w wyniku niepotwierdzenia gotowości do podjęcia pracy (przed rokiem odpowiednio 42,1% i 32,8%).

W czerwcu br. w urzędach pracy zarejestrowano 18,7 tys. bezrobotnych, a wyrejestrowano 27,4 tys. (w czerwcu ub. r. odpowiednio 19,5 tys. i 29,5 tys.).

W końcu czerwca 2008 r. udział wybranych kategorii osób będących w szczególnej sytuacji na rynku pracy w ogólnej liczbie bezrobotnych kształtował się następująco:

- bezrobotni do 25 roku życia — 17,4% (przed rokiem — 18,0%),
- bezrobotni powyżej 50 roku życia — 24,0% (w roku ubiegłym — 22,9%),
- długotrwale bezrobotni — 61,4% (przed rokiem — 66,5%),
- bez kwalifikacji zawodowych — 32,2% (w roku ubiegłym — 31,2%).

W okresie styczeń–czerwiec br. do urzędów pracy zgłoszono 69,5 tys. ofert zatrudnienia (w analogicznym okresie ub. r. 69,0 tys.). Spośród wszystkich ofert: 13,7% dotyczyło stażu, 7,2% — przygotowania zawodowego w miejscu pracy, 1,4% — skierowanych było do osób niepełnosprawnych, a 0,4% — do osób, które w okresie ostatnich 12 miesięcy ukończyły naukę (przed rokiem odpowiednio: 14,2%, 5,9%, 2,1% i 1,5%).

Liczba ofert zgłoszonych do urzędów pracy w czerwcu br. wyniosła 13,0 tys. (w czerwcu ub. r. 14,1 tys.), a na 1 ofertę pracy w końcu miesiąca przypadało 25 bezrobotnych (w czerwcu ub. r. 28).

Z danych urzędów pracy wynika, że według stanu w końcu czerwca br. 8 zakładów pracy zapowiedziało zwolnienie w najbliższym czasie 3,3 tys. pracowników (przed rokiem odpowiednio 9 zakładów, 3,6 tys. pracowników).

\*\*\*

## WYNAGRODZENIA

**Przeciętne miesięczne wynagrodzenie brutto w sektorze przedsiębiorstw** w województwie mazowieckim w czerwcu 2008 r. wyniosło 3934,25 zł i było wyższe o 3,0% od notowanego przed miesiącem oraz o 12,7% większe niż przed rokiem. *W kraju przeciętne miesięczne wynagrodzenie brutto w sektorze przedsiębiorstw wyniosło 3215,32 zł, co oznacza wzrost w stosunku do maja br. o 4,8%, a w odniesieniu do czerwca 2007 r. — o 12,0%.*

W porównaniu z czerwcem ub. r. wzrost przeciętnych wynagrodzeń odnotowano m.in. w transporcie, gospodarce magazynowej i łączności (o 15,8%), obsłudze nieruchomości i firm (o 13,8%), budownictwie (o 12,9%), przetwórstwie przemysłowym (o 10,3%), handlu i naprawach (o 10,2%), wytwarzaniu i zaopatrywaniu w energię elektryczną, gaz, wodę (o 8,8%) oraz w hotelach i restauracjach (o 4,5%).

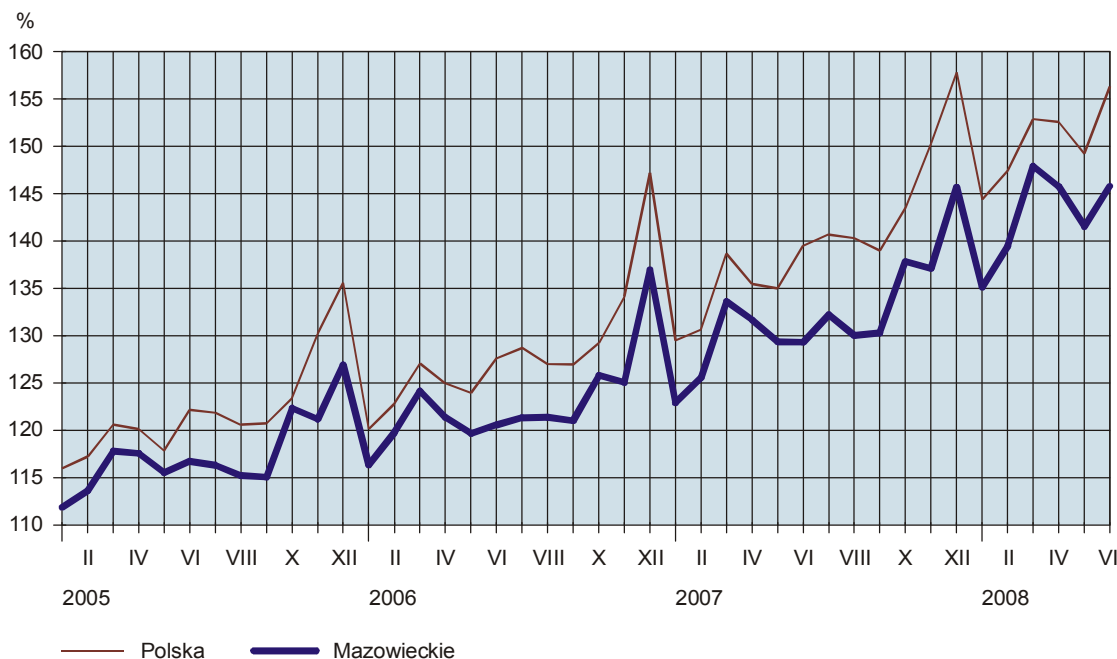
W okresie styczeń–czerwiec br. przeciętne miesięczne wynagrodzenie brutto w sektorze przedsiębiorstw wyniosło 3865,76 zł i było 11,3% większe niż w analogicznym okresie 2007 r. *(w kraju 3101,20 zł; większe o 11,7%).* Wzrost przeciętnych wynagrodzeń zanotowano m.in. w sekcjach: górnictwo (o 15,7%), budownictwo (o 13,6%), transport, gospodarka magazynowa i łączność (o 12,5%), obsługa nieruchomości i firm (o 11,6%), wytwarzanie i zaopatrywanie w energię elektryczną, gaz, wodę (o 10,5%), przetwórstwo przemysłowe (o 9,3%), handel i naprawy (o 8,7%), hotele i restauracje (o 8,4%). Spośród działów przetwórstwa przemysłowego o stosunkowo dużym udziale w zatrudnieniu znaczący wzrost wynagrodzeń odnotowano m.in. w produkcji wyrobów z pozostałych surowców niemetalicznych (o 22,5%), produkcji wyrobów gumowych i z tworzyw sztucznych (o 14,4%), produkcji maszyn i urządzeń (o 11,2%), produkcji artykułów spożywczych i napojów (o 10,9%), produkcji maszyn i aparatury elektrycznej (o 10,4%), w produkcji wyrobów z metali (o 10,3%).

Przeciętne miesięczne wynagrodzenie brutto w sektorze publicznym w okresie styczeń–czerwiec br. wyniosło 3300,74 zł (o 13,1% więcej niż przed rokiem), a w sektorze prywatnym — 4057,63 zł (wzrost o 10,3%).

**Czas faktycznie przepracowany** w sektorze przedsiębiorstw w okresie styczeń–czerwiec br. wyniósł 1125,9 mln godzin, tj. o 6,2% więcej niż w analogicznym okresie ub. r. Przeciętne wynagrodzenie godzinowe w tym okresie wyniosło 26,69 zł i było o 11,4% większe niż przed rokiem.

#### DYNAMIKA PRZECIĘTNEGO MIESIĘCZNEGO WYNAGRODZENIA BRUTTO W SEKTORZE PRZEDSIĘBIORSTW

(przeciętne miesięczne 2000 = 100)



\*\*\*

## MIESZKANIA

Według wstępnych danych<sup>1</sup>, w czerwcu 2008 r. **oddano do użytkowania** 2618 mieszkań, tj. o 37,3% więcej (*w kraju o 14,1% więcej*) niż przed rokiem. Najwięcej mieszkań przekazali inwestorzy budujący na sprzedaż lub wynajem — 1771 (67,6% ogólnej liczby oddanych mieszkań) oraz inwestorzy indywidualni — 789 mieszkań (30,1%).

W okresie styczeń–czerwiec br. oddano do użytkowania 16643 mieszkania, tj. o 51,8% więcej (*w kraju o 28,1% więcej*) niż w analogicznym okresie ub. r. Najwięcej mieszkań przekazali inwestorzy budujący na sprzedaż lub wynajem — 9014 oraz inwestorzy indywidualni — 6444. Przed rokiem w tych formach budownictwa oddano odpowiednio 4759 i 4831 mieszkań. W budownictwie spółdzielczym przekazano 813 mieszkań (rok wcześniej 1014), w budownictwie komunalnym — 276 mieszkań (przed rokiem 167), w budownictwie społecznym czynszowym — 91 (rok wcześniej 175), a w budownictwie zakładowym — 5 mieszkań (przed rokiem 19).

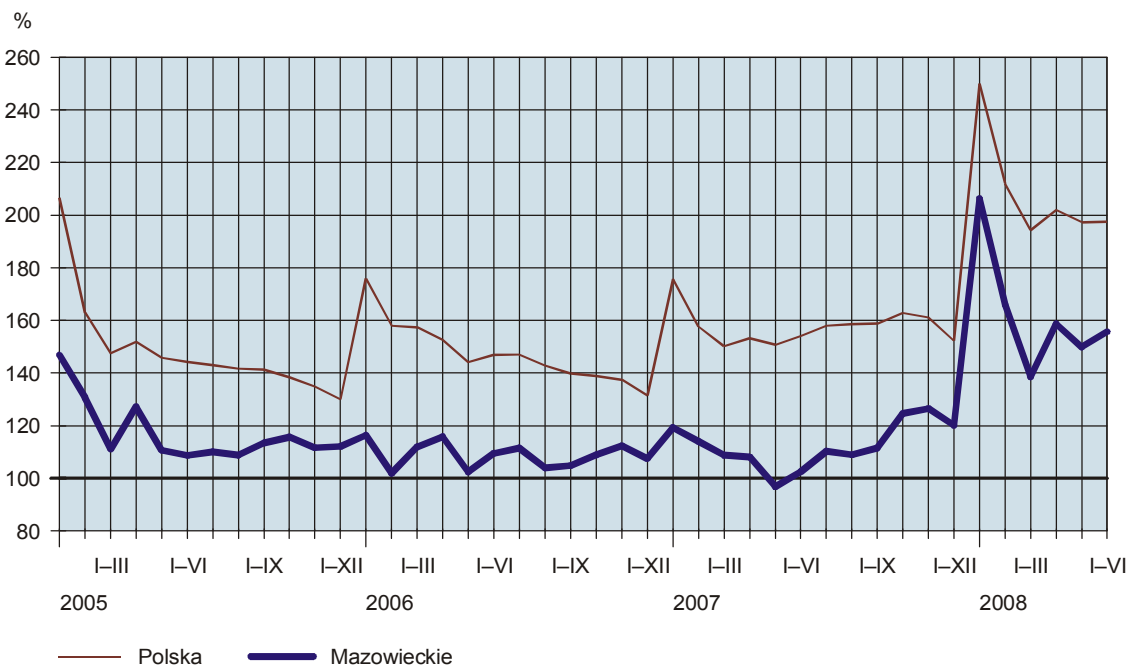
**Przeciętna powierzchnia użytkowa** 1 mieszkania przekazanego do użytkowania w okresie styczeń–czerwiec br. wyniosła 98,3 m<sup>2</sup> (o 6,3 m<sup>2</sup> mniej niż przed rokiem), w tym w budownictwie indywidualnym — 145,7 m<sup>2</sup> (o 4,5 m<sup>2</sup> mniej).

<sup>1</sup> Dane meldunkowe – mogą ulec zmianie po opracowaniu sprawozdań kwartalnych.

W okresie styczeń–czerwiec br. **rozpoczęto budowę** 24604 mieszkań (o 12,7% więcej niż w analogicznym okresie ub. r.), a starostwa powiatowe wydały **pozwolenia na budowę** 24619 nowych mieszkań (o 15,7% mniej), w tym 9269 w budynkach realizowanych przez inwestorów indywidualnych.

#### DYNAMIKA MIESZKAŃ ODDANYCH DO UŻYTKOWANIA

(analogiczny okres 2000 = 100)



\*\*\*

#### PODMIOTY GOSPODARKI NARODOWEJ

W województwie mazowieckim w końcu czerwca 2008 r. w rejestrze REGON zarejestrowane były 638874 **podmioty gospodarki narodowej** (bez rolników indywidualnych). W porównaniu ze stanem w końcu marca 2008 r. liczba podmiotów zwiększyła się o 1,2%, a w porównaniu ze stanem w końcu czerwca 2007 r. — o 3,6%.

Podmioty gospodarki narodowej **sektora prywatnego** (624679) stanowiły 97,8% wszystkich podmiotów w rejestrze. Wśród nich dominowały osoby fizyczne prowadzące działalność gospodarczą (461814), stanowiąc 73,9% ogólnej liczby podmiotów tego sektora.

Najwięcej podmiotów zajmowało się handlem i naprawami — 194556 (30,5% ogółu), obsługą nieruchomości i firm — 125522 (19,6%), budownictwem — 64631 (10,1%) i przetwórstwem przemysłowym — 62501 (9,8%).

W końcu czerwca br. w rejestrze REGON zarejestrowanych było 76301 **spółek handlowych** (o 7,5% więcej niż w czerwcu 2007 r.), w tym 23121 z udziałem kapitału zagranicznego (o 7,8% więcej niż w analogicznym okresie ub. r.). Spośród spółek handlowych najwięcej zajmowało się handlem i naprawami — 26140 (34,3 % ogółu) oraz obsługą nieruchomości i firm — 21090 (27,6%).

Największa liczba zarejestrowanych podmiotów była w m.st. Warszawie — 319136 (50,0%), m. Radomiu — 24595 (3,8%), w powiecie przyskowskim — 22843 (3,6%) i wołomińskim — 22820 (3,6%). Z ogólnej liczby podmiotów 57,8% miało siedzibę w miastach na prawach powiatu.

W okresie styczeń–czerwiec br. **zarejestrowano** 26858 nowych podmiotów, natomiast 15682 podmioty **zrezygnowały** z prowadzenia działalności gospodarczej.



## ROLNICTWO

Warunki agrometeorologiczne w czerwcu br. na obszarze województwa mazowieckiego były niekorzystne dla rolnictwa. Według szacunków rzeczoznawców niedostateczne uwilgotnienie gleby spowodowane brakiem opadów może mieć wpływ na obniżenie plonów zarówno zbóż, jak i roślin okopowych oraz warzyw. Skutki suszy najbardziej odczuwane są na glebach piaszczystych.

Zbiór traw z łąk trwałych przebiegał bez zakłóceń, a panujące warunki atmosferyczne miały korzystny wpływ na jakość siana zebranego w I pokosie. Jednak, ze względu na małą ilość opadów, obserwuje się słaby odrost runi.

Według danych meldunkowych<sup>2</sup> w okresie lipiec 2007 r. – czerwiec 2008 r. **skup zbóż podstawowych** konsumpcyjnych i paszowych (łącznie z mieszankami zbożowymi) wyniósł 164,7 tys. t i był o 11,2% mniejszy niż w analogicznym okresie ub. r. **Pszenicy** skupiono 128,6 tys. t (o 10,9% mniej niż rok wcześniej), co stanowiło 30,0% zbiorów (wobec 34,8% przed rokiem). Skup **żyta** wyniósł 19,8 tys. t (o 18,1% mniej niż w analogicznym okresie ub. r.) i stanowił 3,6% zbiorów, wobec 4,3% przed rokiem. W czerwcu br. skup zbóż wyniósł 10,8 tys. t i był o 9,4% mniejszy niż przed miesiącem, ale o 58,8% większy niż w czerwcu 2007 r. Pszenicy skupiono 8,8 tys. t, tj. o 12,8% mniej niż w maju br., natomiast o 70,2% więcej niż przed rokiem, a żyta — 0,7 tys. t, tj. mniej odpowiednio o 29,0% i o 35,5%.

W czerwcu 2008 r. **ceny pszenicy** w skupie (średnio 79,67 zł/dt) obniżyły się o 7,1% w porównaniu z poprzednim miesiącem, ale były wyższe o 31,9% w odniesieniu do analogicznego okresu 2007 r. Na targowiskach za 1 dt pszenicy płacono 98,53 zł, tj. więcej o 4,0% niż przed miesiącem i o 35,9% niż w czerwcu ub. r.

Średnie ceny skupu **żyta** (70,81 zł/dt) były niższe o 1,7% niż przed miesiącem, natomiast wyższe o 21,7% niż przed rokiem. W obrocie targowiskowym ceny żyta (średnio 77,48 zł/dt) wzrosły o 0,3% w porównaniu z poprzednim miesiącem i o 29,6% w porównaniu z czerwcem ub. r.

Za **ziemniaki** w skupie w czerwcu br. płacono 82,36 zł/dt, tj. o 38,4% więcej niż przed miesiącem, lecz o 11,0% mniej niż rok wcześniej. Ceny ziemniaków jadalnych na targowiskach (średnio 47,63 zł/dt) kształtowały się na poziomie o 11,9% wyższym niż przed miesiącem, ale o 63,7% niższym niż przed rokiem.

W okresie styczeń–czerwiec br. skup **żywca rzeźnego**<sup>3</sup> (w przeliczeniu na mięso) był o 3,9% większy niż w analogicznym okresie ub. r., w tym więcej skupiono żywca drobiowego (o 33,4%), natomiast mniej żywca wieprzowego (o 22,6%) oraz wołowego łącznie z cielęcym (o 11,3%). W czerwcu br. skupiono ogółem 21,4 tys. t żywca rzeźnego (w przeliczeniu na mięso), tj. o 8,8% mniej niż w poprzednim miesiącu i o 10,3% więcej niż przed rokiem. Żywca drobiowego skupiono 12,8 tys. t (o 32,2% więcej niż w czerwcu ub. r.), wieprzowego — 6,8 tys. t (o 11,6% mniej), a wołowego (z cielęcym) — 1,7 tys. t (o 11,6% mniej).

**Ceny żywca wieprzowego** w skupie w czerwcu 2008 r. (średnio 4,40 zł/kg) wzrosły o 7,4% w porównaniu z poprzednim miesiącem i o 24,8% w odniesieniu do czerwca ub. r. Na targowiskach za 1 kg żywca wieprzowego płacono średnio 4,20 zł, tj. o 15,7% więcej niż w poprzednim miesiącu i o 25,7% więcej w porównaniu z poprzednim rokiem.

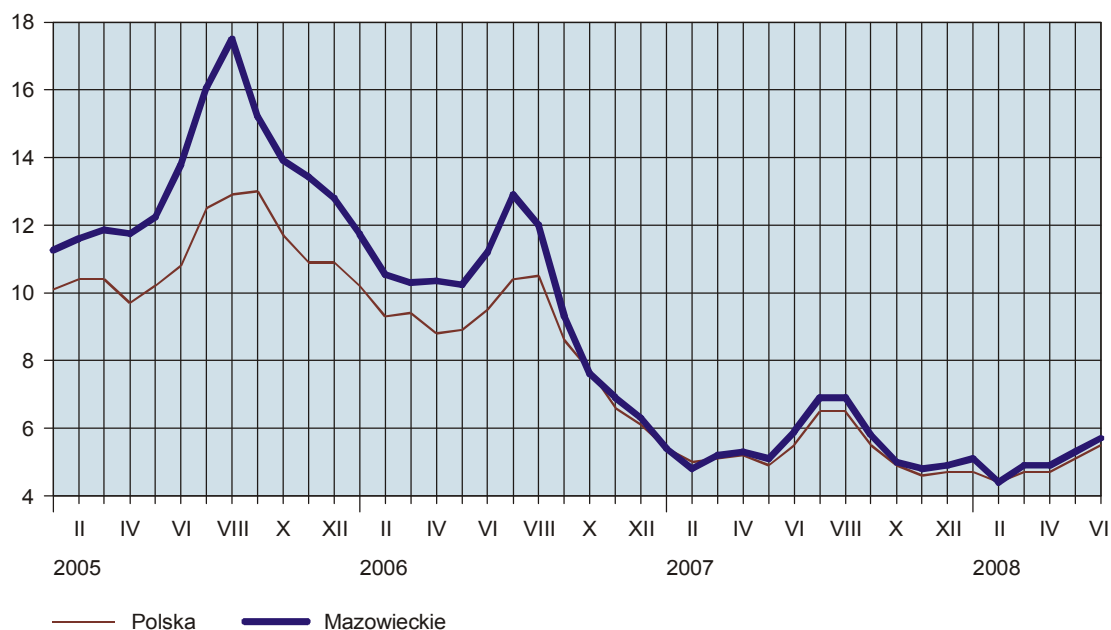
W porównaniu z majem, w czerwcu 2008 r., poprawiła się relacja cen skupu żywca wieprzowego do targowiskowych cen żyta (odpowiednio z 5,3 do 5,7). Za prosię do chowu w obrocie targowiskowym w czerwcu br. płacono średnio 90 zł/szt, tj. o 25,9% więcej niż przed miesiącem i o 27,3% więcej niż rok wcześniej.

<sup>2</sup> Bez skupu realizowanego przez osoby fizyczne.

<sup>3</sup> Wołowego, cielęcego, wieprzowego, baraniego, końskiego i drobiowego.

## RELACJA CEN SKUPU<sup>a</sup> ŻYWCA WIEPRZOWEGO DO CEN TARGOWISKOWYCH ŻYTA

(za 1 kg)



<sup>a</sup> Ceny bieżące bez VAT.

W czerwcu br. ceny skupu **żywca wołowego** (średnio 4,03 zł/kg) wzrosły o 1,6% w stosunku do poprzedniego miesiąca i o 2,3% w odniesieniu do analogicznego okresu 2007 r.

Ceny skupu **drobiu rzeźnego** wzrosły do 3,35 zł/kg, tj. o 3,2% w odniesieniu do poprzedniego miesiąca i o 1,8% w porównaniu z czerwcem ub. r.

W czerwcu 2008 r. skupiono 162,1 mln l **mleka**, tj. o 2,3% mniej niż przed miesiącem i o 5,3% więcej w porównaniu z poprzednim rokiem. Za 1 hl mleka płacono średnio 94,54 zł, tj. o 4,4% mniej niż przed miesiącem i o 4,1% mniej niż przed rokiem.

\*\*\*

## PRZEMYSŁ I BUDOWNICTWO

W czerwcu 2008 r. **produkcja sprzedana przemysłu** ukształtowała się na poziomie 15905,0 mln zł (w bieżących cenach bazowych) i była (w cenach stałych) wyższa o 4,2% (*w kraju o 5,0%*) w stosunku do maja br. oraz o 6,7% (*w kraju o 7,2%*) większa w odniesieniu do czerwca 2007 r.

W porównaniu z czerwcem ub. r. wzrost produkcji sprzedanej odnotowano we wszystkich sekcjach przemysłu: w górnictwie — o 73,9%, przetwórstwie przemysłowym — o 7,7%, w wytwarzaniu i zaopatrywaniu w energię elektryczną, gaz, wodę — o 0,1%.

W okresie styczeń–czerwiec br. produkcja sprzedana przemysłu wyniosła 94049,6 mln zł (w bieżących cenach bazowych) i była (w cenach stałych) wyższa o 5,4% (*w kraju o 8,5%*) od osiągniętej w analogicznym okresie ub. r. Wzrost produkcji sprzedanej odnotowano w górnictwie (o 82,5%), przetwórstwie przemysłowym (o 6,2%) oraz w wytwarzaniu i zaopatrywaniu w energię elektryczną, gaz, wodę (o 1,2%). Wśród dzia-



łów zaliczanych do przetwórstwa przemysłowego największy wzrost produkcji sprzedanej wystąpił m.in. we włókiennictwie (o 67,7%) oraz w produkcji instrumentów medycznych, precyzyjnych i optycznych, zegarów i zegarków (o 39,9%). Wysoki wzrost odnotowano także w produkcji maszyn i urządzeń (o 19,5%), produkcji artykułów spożywczych i napojów (o 14,4%), w działalności wydawniczej; poligrafii i reprodukcji zapisanych nośników informacji (o 12,5%), w produkcji wyrobów gumowych i z tworzyw sztucznych (o 11,8%), produkcji drewna i wyrobów z drewna oraz ze słomy i wikliny (o 10,5%), produkcji wyrobów z pozostałych surowców niemetalicznych (o 9,4%) oraz w produkcji mebli; pozostałej działalności produkcyjnej (o 9,0%). Największy spadek produkcji sprzedanej odnotowano w działach: produkcja wyrobów chemicznych (o 22,4%) oraz produkcja odzieży i wyrobów futrzarskich (o 10,0%).

W okresie styczeń–czerwiec br. w strukturze produkcji sprzedanej przemysłu (w bieżących cenach bazowych) udziały przetwórstwa przemysłowego, wytwarzania i zaopatrywania w energię elektryczną, gaz, wodę oraz górnictwa kształtowały się podobnie jak w analogicznym okresie ub. r. i wynosiły odpowiednio: 80,6%, 19,3% i 0,1%.

Wydajność pracy, mierzona produkcją sprzedaną na 1 zatrudnionego w przemyśle, w okresie styczeń–czerwiec br. wyniosła 264,3 tys. zł (w bieżących cenach bazowych) i była — licząc w cenach stałych — o 2,6% wyższa niż przed rokiem.

\*\*\*

**Produkcja sprzedana budownictwa** w województwie mazowieckim w czerwcu br. wyniosła 3969,9 mln zł (w cenach bieżących) i była wyższa o 20,8% niż w maju br. oraz o 22,5% niż w czerwcu 2007 r.

W okresie styczeń–czerwiec br. produkcja sprzedana budownictwa osiągnęła wartość 17914,9 mln zł, tj. o 17,4% większą w porównaniu z analogicznym okresem ub. r.

Produkcja budowlano-montażowa w czerwcu br. wyniosła 1735,5 mln zł (w cenach bieżących) i była większa o 21,4% niż przed miesiącem i o 22,1% niż w czerwcu ub. r.

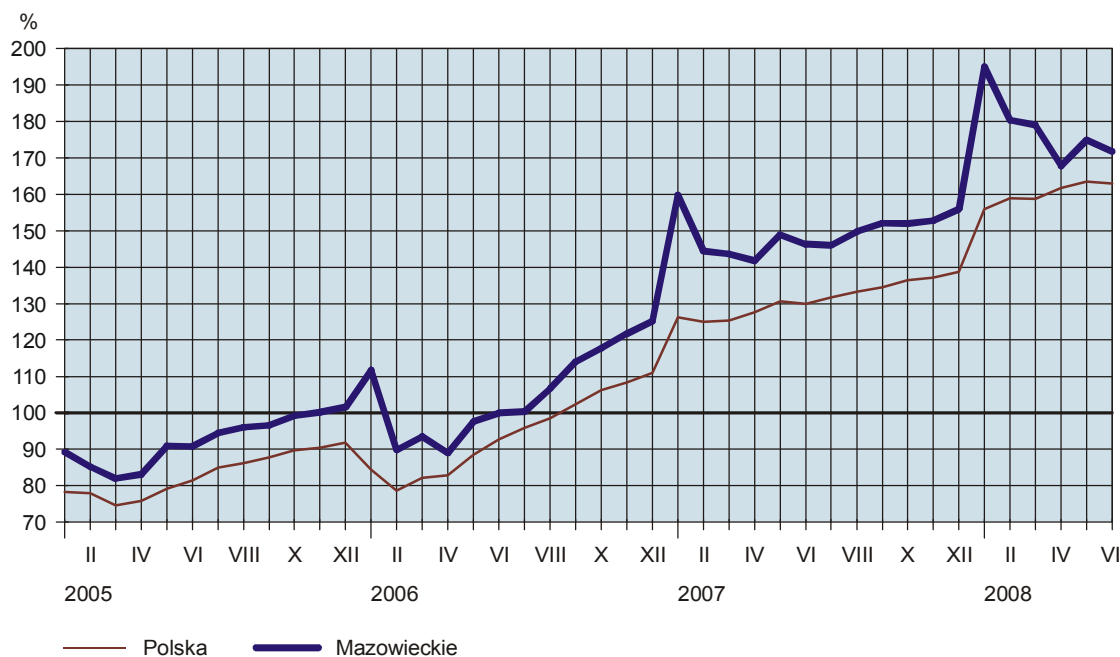
W okresie styczeń–czerwiec br. produkcja budowlano-montażowa ukształtowała się na poziomie 7508,5 mln zł i stanowiła 41,9% produkcji sprzedanej budownictwa (przed rokiem 42,8%). W stosunku do analogicznego okresu ub. r. produkcja budowlano-montażowa zwiększyła się o 15,0%. Wzrost produkcji odnotowano w przedsiębiorstwach przygotowujących teren pod budowę (o 56,6%), w podmiotach wykonujących instalacje budowlane (o 41,4%), w przedsiębiorstwach wykonujących roboty budowlane wykończeniowe (o 14,6%) oraz w jednostkach zajmujących się wznoszeniem budynków i budowli; inżynierią lądową i wodną (o 12,1%).

Udział robót o charakterze inwestycyjnym w produkcji budowlano-montażowej w okresie styczeń–czerwiec br. wyniósł 58,7% (przed rokiem 57,4%).

Wydajność pracy, mierzona produkcją sprzedaną na 1 zatrudnionego w budownictwie, w okresie styczeń–czerwiec 2008 r. wyniosła 230,6 tys. zł i była o 4,4% wyższa niż w analogicznym okresie ub. r.

## DYNAMIKA PRODUKCJI SPRZEDANEJ BUDOWNICTWA

(analogiczny okres 2000 = 100)



\*\*\*

## HANDEL

**Sprzedaż detaliczna** zrealizowana przez przedsiębiorstwa handlowe i niehandlowe województwa mazowieckiego w czerwcu 2008 r. osiągnęła wartość 12097,3 mln zł (w cenach bieżących) i była o 2,5% wyższa niż w maju br. i o 15,0% większa niż w czerwcu 2007 r.

W okresie styczeń–czerwiec br., w porównaniu z analogicznym okresem ub. r., sprzedaż detaliczna zwiększyła się o 17,8% i wyniosła 67885,6 mln zł. W stosunku do ub. r. znacząco wzrosła m.in. sprzedaż mebli, rtv, agd (o 62,6%), włókna, odzieży, obuwia (o 42,9%) oraz paliw stałych, ciekłych i gazowych (o 18,9%).

**Sprzedaż hurtowa** w przedsiębiorstwach handlowych województwa mazowieckiego w czerwcu 2008 r. wyniosła 19765,8 mln zł (w cenach bieżących) i była większa o 3,0% w odniesieniu do poprzedniego miesiąca oraz o 3,3% w stosunku do czerwca ub. r.

W okresie styczeń–czerwiec br. przedsiębiorstwa handlowe zrealizowały sprzedaż hurtową o wartości 116867,1 mln zł, tj. o 9,8% większej w porównaniu z analogicznym okresem ub. r.

Sprzedaż hurtowa w przedsiębiorstwach handlu hurtowego w czerwcu br. ukształtowała się na poziomie o 2,5% wyższym od notowanego przed miesiącem i o 13,7% wyższym niż w czerwcu ub. r.

W okresie styczeń–czerwiec br., w porównaniu z analogicznym okresem ub. r., sprzedaż hurtowa w przedsiębiorstwach handlu hurtowego zwiększyła się o 20,1%, a największy wzrost dotyczył m.in. sprzedaży maszyn, sprzętu i dodatkowego wyposażenia (o 42,9%), półproduktów i odpadów pochodzenia nierolniczego oraz złomu (o 34,7%) oraz wyrobów włókienniczych, odzieży, obuwia (o 33,3%).

# WYBRANE DANE O WOJEWÓDZTWIE MAZOWIECKIM

WYSZCZEGÓLNIENIE A – 2007 r. B – 2008 r.	I	II	III	IV	V	VI	VII	VIII	IX	X	XI	XII
Ludność <sup>a</sup> (w tys. osób).....	A	•	5174,4	•	•	5178,5	•	•	5185,5	•	•	5188,5
Bezrobotni zarejestrowani <sup>a</sup> (w tys. osób) .....	B	•	5191,0	•	•	•	•	•	•	•	•	•
Stopa bezrobocia <sup>ab</sup> (w %).....	A	288,0	278,2	265,6	253,5	243,4	238,4	234,3	228,2	219,9	218,4	219,9
Oferty pracy (w ciągu miesiąca) .....	B	225,7	214,4	205,1	196,5	187,8	•	•	•	•	•	•
Liczba bezrobotnych na 1 ofertę pracy <sup>a</sup> .....	A	12,0	11,4	11,0	10,5	10,1	9,9	9,7	9,5	9,2	9,1	9,2
Przeciętne zatrudnienie w sektorze przedsiębiorstw <sup>c</sup> (w tys. osób) .....	B	9,3	8,9	8,5	8,2	7,8	•	•	•	•	•	•
poprzedni miesiąc = 100 .....	A	10506	12371	12174	11602	14067	9953	10596	11641	10814	9503	6640
analogiczny miesiąc poprzedniego roku = 100 .....	B	9816	10539	12592	12651	12999	42	37	42	36	36	50
Przeciętne wynagrodzenia miesięczne brutto w sektorze przedsiębiorstw <sup>c</sup> (w zł) .....	A	1207,0	1215,0	1220,3	1223,6	1231,3	1241,8	1247,5	1247,9	1264,6	1270,8	1277,4
poprzedni miesiąc = 100 .....	B	1297,9	1300,9	1296,9	1297,2	1298,4	100,9	100,5	100,0	101,3	100,5	100,5
analogiczny miesiąc poprzedniego roku = 100 .....	A	100,4	100,4	100,4	100,3	100,6	100,9	100,5	100,0	101,3	100,5	100,5
Przeciętne wynagrodzenia miesięczne brutto w sektorze przedsiębiorstw <sup>c</sup> (w zł) .....	B	101,6	100,2	99,7	100,0	100,1	104,7	105,0	105,0	106,0	106,0	106,2
poprzedni miesiąc = 100 .....	A	103,3	103,4	103,3	103,4	103,8	106,0	105,4	105,0	106,0	106,0	106,2
analogiczny miesiąc poprzedniego roku = 100 .....	B	107,5	107,3	107,1	106,3	105,4	3554,07	3490,29	3516,73	3719,93	3700,43	3931,70
Mieszkania oddane do użytkowania (od początku roku) .....	A	3317,22	3606,20	3554,07	3491,78	3490,29	3568,88	3509,59	3516,73	3719,93	3700,43	3931,70
analogiczny okres poprzedniego roku = 100 .....	B	3647,16	3992,00	3933,94	3820,04	3934,25	102,3	98,3	100,2	105,8	99,5	106,2
Nakłady inwestycyjne <sup>d</sup> (w tys. zł; ceny bieżące) .....	A	89,7	106,4	98,6	98,2	100,0	102,3	98,3	100,2	105,8	99,5	106,2
analogiczny okres poprzedniego roku = 100 .....	B	92,8	106,1	98,5	97,1	103,0	109,0	107,1	107,7	109,6	109,6	106,4
Mieszkania oddane do użytkowania (od początku roku) .....	A	105,6	107,6	108,5	108,1	107,2	109,0	107,1	107,7	109,6	109,6	106,4
analogiczny okres poprzedniego roku = 100 .....	B	109,9	110,7	110,7	109,4	112,7	13968	16189	18424	22844	26257	30252
Nakłady inwestycyjne <sup>d</sup> (w tys. zł; ceny bieżące) .....	A	2223	5902	7641	9058	10965	98,9	104,7	106,4	114,4	112,6	111,7
analogiczny okres poprzedniego roku = 100 .....	B	3844	7517	11220	14025	16643	98,9	104,7	106,4	114,4	112,6	111,7
Nakłady inwestycyjne <sup>d</sup> (w tys. zł; ceny bieżące) .....	A	102,5	97,2	93,3	94,5	93,6	•	•	23439654	•	•	37874181
analogiczny okres poprzedniego roku = 100 .....	B	172,9	127,4	146,8	154,8	151,8	•	•	23439654	•	•	37874181
Nakłady inwestycyjne <sup>d</sup> (w tys. zł; ceny bieżące) .....	A	•	•	•	•	12857532	•	•	142,2	•	•	133,7
analogiczny okres poprzedniego roku = 100 .....	B	•	•	•	•	134,9	•	•	142,2	•	•	133,7

a Stan w końcu okresu. b Udział zarejestrowanych bezrobotnych w cywilnej ludności aktywnej zawodowo. c W przedsiębiorstwach z większą od 9 liczbą pracujących. d W przedsiębiorstwach z większą od 49 liczbą pracujących; dane są prezentowane narastająco.

# WYBRANE DANE O WOJEWÓDZTWIE MAZOWIECKIM (cd.)

WYSZCZEGÓLNIENIE A – 2007 r. B – 2008 r.	I	II	III	IV	V	VI	VII	VIII	IX	X	XI	XII
Produkcja sprzedana przemysłu <sup>a</sup> (w cenach stałych):												
poprzedni miesiąc = 100 .....	A 97,4	96,4	113,0	91,0	100,2	99,5	100,0	104,3	102,6	112,4	95,0	96,8
B	96,3	101,2	101,1	103,4	89,5	104,2						
analogiczny miesiąc poprzedniego roku = 100 .....	A 109,1	105,2	108,0	107,4	102,6	103,7	109,5	110,5	103,1	105,8	102,4	106,3
B	105,5	111,0	99,3	113,2	101,4	106,7						
Produkcja budowlano-montażowa <sup>a</sup> (w cenach bieżących):												
poprzedni miesiąc = 100 .....	A 49,0	100,5	115,7	118,9	110,2	114,8	104,7	109,6	93,7	112,9	100,0	129,8
B	43,9	105,4	111,6	116,5	106,0	121,4						
analogiczny miesiąc poprzedniego roku = 100 .....	A 203,6	160,6	155,7	153,5	131,1	114,1	168,3	139,6	100,4	106,9	135,8	135,3
B	121,2	127,1	122,6	120,1	115,5	122,1						
Sprzedaż detaliczna towarów <sup>a</sup> (w cenach bieżących):												
poprzedni miesiąc = 100 .....	A 69,8	96,8	119,2	103,2	101,5	103,1	101,4	101,4	99,5	108,8	96,5	118,6
B	78,7	97,5	110,0	103,3	100,9	102,5						
analogiczny miesiąc poprzedniego roku = 100 .....	A 117,2	116,7	115,7	115,4	117,2	117,7	119,3	119,6	114,7	122,5	123,2	110,8
B	125,0	125,9	116,2	116,3	115,6	115,0						
Wskaźnik cen:												
towarów i usług konsumpcyjnych <sup>b</sup> :												
analogiczny okres poprzedniego roku = 100 .....	A .	.	101,7	.	.	102,1	.	.	101,8	.	.	103,0
B	.	.	103,4	.	.	.						
skupu ziarna zbóż:												
poprzedni miesiąc = 100 .....	A 108,9	99,5	98,5	96,5	101,2	97,1	91,7	118,9	123,4	99,5	94,2	102,2
B	110,0	102,9	99,6	104,1	92,9	94,7						
analogiczny miesiąc poprzedniego roku = 100	A 173,7	166,0	160,4	155,4	154,6	149,5	144,4	149,6	149,0	149,0	135,4	130,2
B	131,6	136,1	137,7	148,5	136,4	133,0						

a W przedsiębiorstwach z większą od 9 liczbą pracujących. b W kwartale.

# WYBRANE DANE O WOJEWÓDZTWIE MAZOWIECKIM (dok.)

WYSZCZEGÓLNIENIE A – 2007 r. B – 2008 r.	I	II	III	IV	V	VI	VII	VIII	IX	X	XI	XII
Wskaźnik cen (dok.):												
skupu żywca rzeźnego wołowego:												
poprzedni miesiąc = 100 .....	A 102,0	104,0	98,9	98,5	95,8	100,7	99,5	102,2	102,5	97,7	97,1	101,5
B	98,3	100,5	103,0	95,7	103,0	101,6						
analogiczny miesiąc poprzedniego roku = 100	A 101,5	102,7	98,4	96,4	92,0	90,7	97,2	99,2	98,2	102,1	100,0	100,1
B	96,5	93,3	97,1	94,3	101,4	102,3						
skupu żywca rzeźnego wieprzowego:												
poprzedni miesiąc = 100 .....	A 96,2	102,3	103,1	100,3	97,7	108,7	111,8	104,0	98,6	89,4	91,6	105,1
B	107,0	88,0	112,3	99,8	111,8	107,4						
analogiczny miesiąc poprzedniego roku = 100	A 91,7	98,7	96,3	96,9	97,2	98,6	99,1	96,4	98,6	96,1	97,0	106,6
B	118,5	101,9	111,0	110,4	126,3	124,8						
Relacje cen skupu <sup>a</sup> żywca wieprzowego do cen targowiskowych 1 kg żyła	A 5,4	4,8	5,2	5,3	5,1	5,9	6,9	6,9	5,8	5,0	4,8	4,9
B	5,1	4,4	4,9	4,9	5,3	5,7						
Wskaźnik rentowności obrotu w przedsiębiorstwach <sup>b</sup> :												
brutto <sup>c</sup> (w %)	A	•	5,6	•	•	6,4	•	•	6,4	•	•	6,2
B	•	•	5,8	•	•	•						
netto <sup>d</sup> (w %)	A	•	4,3	•	•	5,1	•	•	5,2	•	•	5,0
B	•	•	4,5	•	•	•						
Podmioty gospodarki narodowej <sup>e</sup> .....	A 609444	610023	611890	613059	614421	616411	617806	619845	622395	624102	625541	627277
B	628048	629515	631592	634001	636112	638874						
w tym spółki handlowe .....	A 68839	69242	69693	70186	70583	70985	71478	71881	72397	72852	73343	73839
B	74178	74565	75014	75447	75732	76301						
w tym z udziałem kapitału zagranicznego .....	A 20783	20926	21041	21188	21312	21455	21633	21759	21918	22108	22236	22417
B	22529	22632	22791	22907	22991	23121						

a Ceny bieżące bez VAT. b Z większą od 49 liczbą pracujących; dane są prezentowane narastająco. c Relacja wyniku finansowego brutto do przychodów z całokształtu działalności. d Relacja wyniku finansowego netto do przychodów z całokształtu działalności. e W rejestrze REGON, bez rolników indywidualnych; stan w końcu okresu.