
	URZĄD STATYSTYCZNY W WARSZAWIE ul. 1 Sierpnia 21, 02-134 Warszawa		
	<i>Wyniki wstępne</i>	Data opracowania 28.11.2008 r.	
Kontakt: e-mail: sekretariatUSWAW@stat.gov.pl tel. 022 464 23 15, 022 464 23 12 fax 022 846 76 67			
Internet: www.stat.gov.pl/warsz			

Internet: www.stat.gov.pl/warsz

KOMUNIKAT O SYTUACJI SPOŁECZNO-GOSPODARCZEJ WOJEWÓDZTWA MAZOWIECKIEGO

Październik 2008

Nr 10

- ⇒ Przeciętne zatrudnienie w sektorze przedsiębiorstw w październiku 2008 r. ukształtowało się na poziomie zbliżonym do poprzedniego miesiąca, ale wyższym niż w październiku 2007 r.
- ⇒ W końcu października br. odnotowano spadek liczby zarejestrowanych bezrobotnych oraz niższą stopę bezrobocia w stosunku do września br., jak i października ub. r.
- ⇒ Przeciętne miesięczne wynagrodzenie brutto w sektorze przedsiębiorstw w październiku br. było wyższe od notowanego przed miesiącem oraz większe niż przed rokiem.
- ⇒ Wyniki finansowe przedsiębiorstw w okresie styczeń–wrzesień 2008 r. były mniej korzystne niż uzyskane w analogicznym okresie 2007 r.
- ⇒ Nakłady inwestycyjne poniesione przez przedsiębiorstwa w okresie styczeń–wrzesień 2008 r. były niższe niż przed rokiem.
- ⇒ Liczba oddanych do użytkowania mieszkań w okresie styczeń–październik br. była wyższa niż przed rokiem. Najwięcej mieszkań przekazali inwestorzy budujący na sprzedaż lub wynajem oraz indywidualni.
- ⇒ W październiku 2008 r., w porównaniu z wrześniem br., odnotowano mniejszy skup pszenicy, żyta i mleka, więcej natomiast skupiono ziemniaków oraz żywca wołowego, wieprzowego i drobiowego. W porównaniu z październikiem ub. r. mniej skupiono pszenicy, żyta i żywca wieprzowego, więcej — ziemniaków, żywca wołowego i drobiowego oraz mleka.
- ⇒ W październiku 2008 r., w porównaniu zarówno z wrześniem br. jak i z październikiem ub. r., obniżyły się ceny skupu pszenicy, żyta, żywca wołowego i drobiowego oraz mleka. Ceny skupu ziemniaków i żywca wieprzowego w odniesieniu do poprzedniego miesiąca były niższe, natomiast w skali roku — wyższe.
- ⇒ Produkcja sprzedana przemysłu w październiku br. była wyższa (licząc w cenach stałych) niż w poprzednim miesiącu, ale niższa od osiągniętej w październiku ub. r.
- ⇒ Produkcja budowlano-montażowa w październiku br. ukształtowała się na poziomie wyższym niż we wrześniu br. oraz w październiku 2007 r.
- ⇒ W październiku br. odnotowano wzrost sprzedaży detalicznej i hurtowej w odniesieniu do poprzedniego miesiąca oraz października ub. r.

Prezentowane w Komunikacie dane:

- o pracujących, zatrudnieniu, wynagrodzeniach oraz o przychodach ze sprzedaży produkcji przemysłu i budownictwa, a także o sprzedaży detalicznej i hurtowej towarów dotyczą podmiotów gospodarczych, w których liczba pracujących przekracza 9 osób,
- o skupie produktów rolnych obejmują skup tylko od producentów z terenu województwa; ceny podano bez podatku VAT,
- o wynikach finansowych przedsiębiorstw dotyczą podmiotów gospodarczych prowadzących księgi rachunkowe (z wyjątkiem przedsiębiorstw rolnictwa, łowiectwa, leśnictwa, rybactwa, pośrednictwa finansowego oraz szkół wyższych), w których liczba pracujących przekracza 49 osób,
- o nakładach inwestycyjnych dotyczą podmiotów gospodarczych prowadzących księgi rachunkowe (bez względu na rodzaj działalności), w których liczba pracujących przekracza 49 osób.

Dane w ujęciu wartościowym wyrażone są w cenach bieżących i stanowią podstawę dla obliczenia wskaźników struktury. Wskaźniki dynamiki zaprezentowano na podstawie wartości w cenach bieżących, z wyjątkiem przemysłu, dla którego wskaźniki dynamiki podano na podstawie wartości w cenach stałych (średnie ceny bieżące 2000 r.).

Liczby względne (wskaźniki, odsetki) wyliczono na podstawie danych bezwzględnych, wyrażonych z większą dokładnością niż podane w tekście i tablicach.

RYNEK PRACY

W październiku 2008 r. **przeciętne zatrudnienie w sektorze przedsiębiorstw** w województwie mazowieckim ukształtowało się na poziomie zbliżonym do poprzedniego miesiąca oraz o 3,4% wyższym niż w październiku ub. r. i wyniosło 1307,0 tys. osób. W kraju przeciętne zatrudnienie było o 0,1% większe niż przed miesiącem oraz o 3,6% wyższe niż przed rokiem.

Wzrost przeciętnego zatrudnienia w stosunku do października 2007 r. odnotowano m.in. w sekcjach: budownictwo (o 8,5%), handel i naprawy (o 6,3%), hotele i restauracje (o 6,1%), wytwarzanie i zaopatrywanie w energię elektryczną, gaz, wodę (o 5,2%), obsługa nieruchomości i firm (o 4,6%), transport, gospodarka magazynowa i łączność (o 2,0%). Spadek przeciętnego zatrudnienia zanotowano m.in. w górnictwie (o 3,3%) oraz w przetwórstwie przemysłowym (o 0,5%). Spośród działów przetwórstwa przemysłowego o stosunkowo dużym udziale w zatrudnieniu zmniejszyło się ono m.in. w produkcji sprzętu i urządzeń radiowych, telewizyjnych i telekomunikacyjnych (o 23,9%), produkcji odzieży i wyrobów futrzarskich (o 7,5%), produkcji wyrobów chemicznych (o 5,8%), produkcji wyrobów gumowych i z tworzyw sztucznych (o 2,2%), produkcji artykułów spożywczych i napojów (o 1,5%). Wzrost przeciętnego zatrudnienia wystąpił m.in. w produkcji maszyn i aparatury elektrycznej (o 8,3%), produkcji maszyn i urządzeń (o 7,2%), produkcji wyrobów z metali (o 3,9%), w działalności wydawniczej; poligrafii i reprodukcji zapisanych nośników informacji oraz w produkcji wyrobów z pozostałych surowców niemetalicznych (po 2,4%).

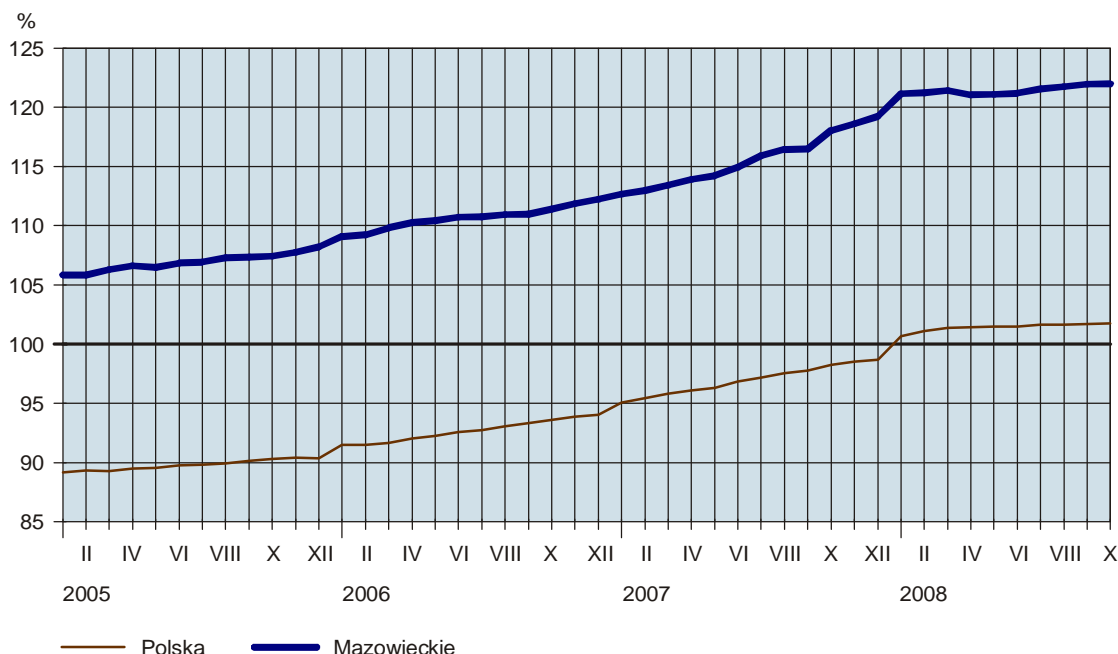
W porównaniu z wrześniem br. wzrost zatrudnienia odnotowano m.in. w budownictwie (o 0,7%), wytwarzaniu i zaopatrywaniu w energię elektryczną, gaz, wodę (o 0,4%), handlu i naprawach (o 0,3%), a spadek m.in. w hotelach i restauracjach (o 0,8%), obsłudze nieruchomości i firm (o 0,7%), przetwórstwie przemysłowym (o 0,3%).

W przedsiębiorstwach sektora publicznego przeciętne zatrudnienie wyniosło 325,0 tys. osób, tj. mniej o 0,6% w stosunku do poprzedniego miesiąca i o 1,2% mniej niż w październiku ub. r., a w sektorze prywatnym — 982,0 tys. osób, tj. więcej o 0,2% niż we wrześniu br. i o 4,9% więcej niż w październiku 2007 r.

W okresie styczeń–październik br. przeciętne zatrudnienie w sektorze przedsiębiorstw wyniosło 1300,8 tys. osób i było o 5,4% (w kraju o 5,2%) większe niż w analogicznym okresie ub. r.

DYNAMIKA PRZECIĘTNEGO ZATRUDNIENIA W SEKTORZE PRZEDSIĘBIORSTW

(przeciętne miesięczne 2000 = 100)



W końcu października 2008 r. **liczba bezrobotnych zarejestrowanych** w urzędach pracy województwa mazowieckiego wyniosła 169,9 tys. osób i była mniejsza o 5,3 tys. osób (o 3,0%) niż we wrześniu br. oraz o 49,9 tys. osób (o 22,7%) niż w październiku 2007 r.

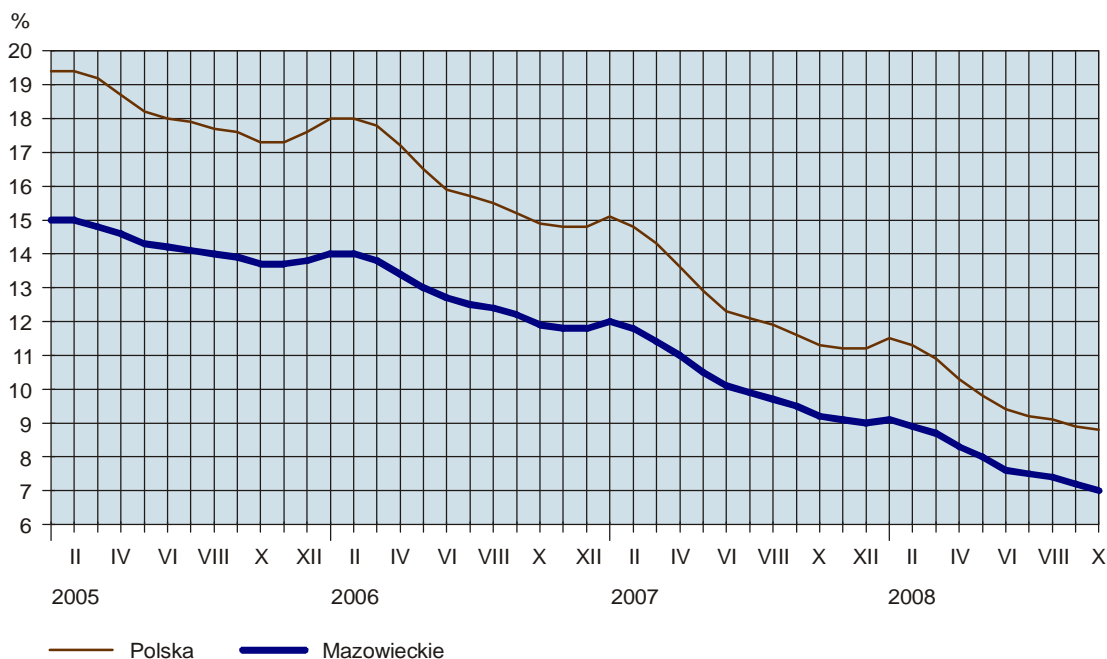
Z ogólnej liczby bezrobotnych:

- 54,4% stanowiły kobiety (przed rokiem — 54,6%),
- 45,4% to mieszkańcy wsi (przed rokiem — 44,3%),
- 75,2% stanowiły osoby poprzednio pracujące (w roku ubiegłym — 74,7%),
- 84,0% nie posiadało prawa do zasiłku (przed rokiem — 86,6%).

Stopa bezrobocia rejestrowanego w województwie ukształtowała się na poziomie 7,0% i była mniejsza o 0,2 pkt. proc. niż we wrześniu br. oraz o 2,2 pkt. proc. niż w październiku 2007 r. *Wskaźnik krajowy wyniósł 8,8% i był niższy o 0,1 pkt. proc. niż przed miesiącem i o 2,5 pkt. proc. niż przed rokiem.*

STOPA BEZROBOCIA REJESTROWANEGO

Stan w końcu miesiąca



W październiku br. w urzędach pracy **zarejestrowano** 23,8 tys. osób, tj. o 0,8% mniej niż przed miesiącem i o 1,4 % mniej niż przed rokiem. Wśród bezrobotnych nowo zarejestrowanych 77,7% stanowiły osoby rejestrujące się po raz kolejny (przed miesiącem 72,4%, a przed rokiem 77,5%). Udział osób zwolnionych z przyczyn dotyczących zakładu pracy w ogólnej liczbie nowo zarejestrowanych wyniósł 2,6% (przed miesiącem i przed rokiem 2,3%). Spośród osób nowo zarejestrowanych 41,2% mieszkało na wsi (przed miesiącem 42,8%, przed rokiem 41,1%).

W ciągu miesiąca z ewidencji bezrobotnych **wyrejestrowano** 29,1 tys. osób, tj. podobnie jak we wrześniu br. oraz o 10,4% mniej niż w październiku 2007 r. Z ogólnej liczby wyrejestrowanych 34,5% podjęło pracę, a 37,2% utraciło status bezrobotnego w wyniku niepotwierdzenia gotowości do podjęcia pracy (odpowiednio 38,0% i 32,6% przed miesiącem oraz 38,7% i 37,1% przed rokiem).

W końcu października br. udział wybranych kategorii osób będących w szczególnej sytuacji na rynku pracy w ogólnej liczbie bezrobotnych kształtował się następująco:

- bezrobotni do 25 roku życia — 18,7% (przed rokiem — 18,1%),
- bezrobotni powyżej 50 roku życia — 23,5% (w roku ubiegłym — 23,3%),
- długotrwale bezrobotni — 57,0% (przed rokiem — 65,4%),
- bez kwalifikacji zawodowych — 31,9% (w roku ubiegłym — 32,2%).

W październiku br. do urzędów pracy zgłoszono 10,5 tys. ofert zatrudnienia (przed miesiącem 12,0 tys., a przed rokiem 10,8 tys.). Spośród wszystkich ofert: 15,8% dotyczyło stażu, 7,4% — przygotowania zawodowego w miejscu pracy, 1,7% — skierowanych było do osób niepełnosprawnych, a 0,1% — do osób, które w okresie ostatnich 12 miesięcy ukończyły naukę. W końcu października br. na 1 ofertę pracy przypadało 35 bezrobotnych (przed miesiącem 27, przed rokiem 36).

Z danych urzędów pracy wynika, że według stanu w końcu października br. 28 zakładów pracy zapowiedziało zwolnienie w najbliższym czasie 6,1 tys. pracowników (przed rokiem odpowiednio 17 zakładów, 3,2 tys. pracowników).

WYNAGRODZENIA

Przeciętne miesięczne wynagrodzenie brutto w sektorze przedsiębiorstw w województwie mazowieckim w październiku 2008 r. wyniosło 4133,24 zł i było wyższe o 5,0% od notowanego przed miesiącem oraz o 11,1% większe niż przed rokiem. *W kraju przeciętne miesięczne wynagrodzenie brutto w sektorze przedsiębiorstw wyniosło 3241,81 zł, co oznacza wzrost w stosunku do września br. o 2,2%, a w odniesieniu do października 2007 r. — o 9,8%.*

Wzrost przeciętnych wynagrodzeń w stosunku do października ub. r. odnotowano m.in. w sekcjach: wytwarzanie i zaopatrywanie w energię elektryczną, gaz, wodę (o 14,5%), przetwórstwo przemysłowe (o 12,0%), transport, gospodarka magazynowa i łączność (o 11,4%), handel i naprawy (o 11,0%), obsługa nieruchomości i firm (o 10,6%), budownictwo (o 6,8%). Spadek przeciętnego wynagrodzenia wystąpił m.in. w hotelach i restauracjach (o 0,8%). Spośród działów przetwórstwa przemysłowego o stosunkowo dużym udziale w zatrudnieniu wzrost wynagrodzeń zanotowano m.in. w produkcji sprzętu i urządzeń radiowych, telewizyjnych i telekomunikacyjnych (o 49,0%), w działalności wydawniczej; poligrafii i reprodukcji zapisanych nośników informacji (o 30,5%), w produkcji wyrobów z pozostałych surowców niemetalicznych (o 20,5%), produkcji wyrobów gumowych i z tworzyw sztucznych (o 14,1%), produkcji maszyn i aparatury elektrycznej (o 12,2%), produkcji wyrobów chemicznych (o 9,2%), produkcji odzieży i wyrobów futrzarskich (o 9,0%), produkcji artykułów spożywczych i napojów (o 6,1%), produkcji wyrobów z metali (o 4,1%), produkcji maszyn i urządzeń (o 2,5%).

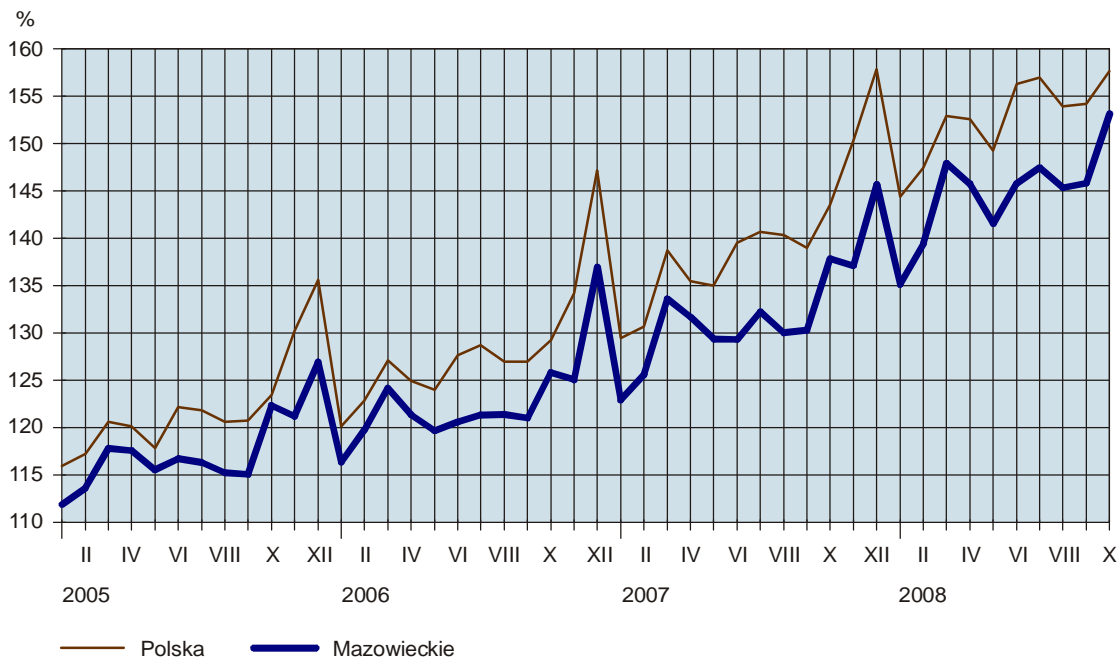
W porównaniu z wrześniem br. największy wzrost przeciętnego wynagrodzenia odnotowano w transporcie, gospodarce magazynowej i łączności (o 13,6%), a spadek w wytwarzaniu i zaopatrywaniu w energię elektryczną, gaz, wodę (o 0,9%).

Przeciętne miesięczne wynagrodzenie brutto w sektorze publicznym w październiku br. wyniosło 4289,72 zł (więcej o 19,5% niż przed miesiącem i o 13,5% niż przed rokiem), a w sektorze prywatnym — 4081,45 zł (odpowiednio więcej o 0,8% i o 10,3%).

W okresie styczeń–październik br. przeciętne wynagrodzenie w sektorze przedsiębiorstw ukształtowało się na poziomie 3910,13 zł i było większe o 11,3% (*w kraju 3142,18; wzrost o 11,1%*) niż w analogicznym okresie ub. r.

DYNAMIKA PRZECIĘTNEGO MIESIĘCZNEGO WYNAGRODZENIA BRUTTO W SEKTORZE PRZEDSIĘBIORSTW

(przeciętne miesięczne 2000 = 100)



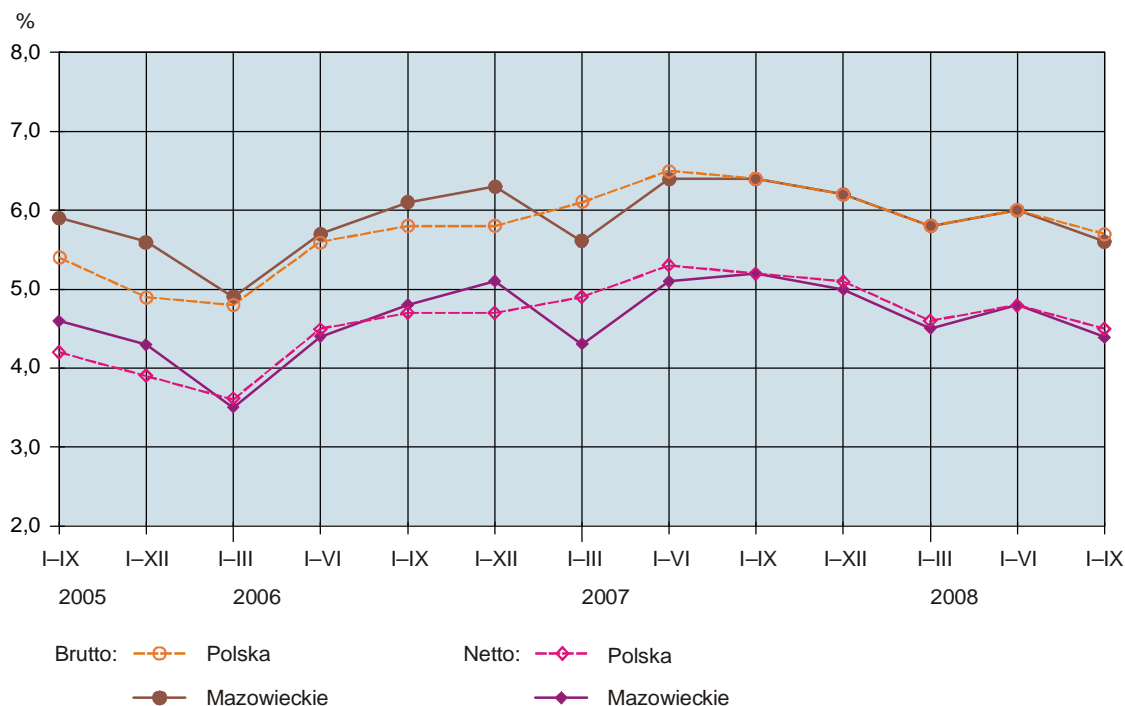
FINANSE PRZEDSIĘBIORSTW

W okresie styczeń–wrzesień 2008 r. **przychody z całokształtu działalności** badanych przedsiębiorstw osiągnęły wartość 485168,0 mln zł i były o 12,2% (*w kraju o 13,3%*) wyższe niż przed rokiem, natomiast koszty uzyskania tych przychodów osiągnęły wartość 457778,3 mln zł i były wyższe o 13,2% (*w kraju o 14,2%*). W omawianym okresie szybciej wzrastał koszt własny sprzedanych produktów oraz wartość sprzedanych towarów i materiałów (wzrost o 13,0%) niż przychody netto ze sprzedaży produktów, towarów i materiałów (wzrost o 12,2%); wyniosły one odpowiednio 443866,9 mln zł i 467896,2 mln zł.

Wynik finansowy na działalności gospodarczej wyniósł 27389,7 mln zł. Po uwzględnieniu wyniku zdarzeń nadzwyczajnych w kwocie 14,6 mln zł wynik finansowy brutto osiągnął wartość 27404,3 mln zł i był o 1,4% niższy w porównaniu z analogicznym okresem 2007 r. Obciążenia wyniku finansowego brutto wyniosły 5876,5 mln zł (w tym podatek dochodowy 5557,1 mln zł). W efekcie wynik finansowy netto zamknął się kwotą 21527,7 mln zł, wobec 22281,3 mln zł przed rokiem. W omawianym okresie zysk netto wykazało 73,8% (*w kraju 73,5%*) badanych przedsiębiorstw, tj. o 2,9 pkt. proc. (*w kraju o 4,3 pkt. proc.*) mniej niż przed rokiem. Udział przychodów przedsiębiorstw wykazujących zysk netto w ogólnej kwocie przychodów z całokształtu działalności zmniejszył się z 86,1% do 83,7% (*w kraju z 86,1% do 84,5%*).

W badanych przedsiębiorstwach odnotowano pogorszenie podstawowych wskaźników ekonomiczno-finansowych. Wskaźnik poziomu kosztów z całokształtu działalności wyniósł 94,4% (wobec 93,6% przed rokiem), wskaźnik rentowności obrotu brutto 5,6% (przed rokiem 6,4%), wskaźnik rentowności obrotu netto 4,4% (przed rokiem 5,2%). Wzrosły natomiast wskaźniki płynności finansowej: I stopnia — z 38,2% do 38,8%), II stopnia — ze 104,0% do 105,5%).

WSKAŹNIKI RENTOWNOŚCI OBROTU



Wartość aktywów obrotowych w końcu września 2008 r. wyniosła 205463,9 mln zł i była o 15,9% wyższa niż w końcu września 2007 r., w tym zapasy o 22,3%, należności krótkoterminowe o 12,9%, inwestycje krótkoterminowe o 13,0%, krótkoterminowe rozliczenia międzyokresowe o 34,6%. W strukturze zapasów zwiększył się udział materiałów (z 27,5% do 27,9%) oraz półproduktów i produktów w toku (z 12,0% do 13,2%), zmniejszył się natomiast udział towarów (z 46,1% do 44,4%) oraz produktów gotowych (z 12,1% do 11,8%).

Zobowiązania krótkoterminowe w końcu września 2008 r. wyniosły 136736,1 mln zł i były o 11,2% wyższe niż przed rokiem, w tym z tytułu kredytów i pożyczek o 9,2%, z tytułu dostaw i usług o 9,0%, a zobowiązania z tytułu podatków, ceł, ubezpieczeń i innych świadczeń o 5,4%. Zobowiązania długoterminowe zwiększyły się o 1,1% i w końcu września 2008 r. wyniosły 64164,7 mln zł.

INWESTYCJE

Nakłady inwestycyjne zrealizowane w okresie styczeń–wrzesień 2008 r. przez przedsiębiorstwa województwa mazowieckiego osiągnęły wartość 23110,5 mln zł i były (w cenach bieżących) o 1,4% niższe niż w analogicznym okresie 2007 r. Nakłady na budynki i budowlę zwiększyły się o 9,8% do kwoty 8847,4 mln zł, na maszyny, urządzenia techniczne, narzędzia i wyposażenie — o 2,4% do 11078,0 mln zł, natomiast nakłady na środki transportu były niższe o 31,4% i wyniosły 3077,2 mln zł.

W omawianym okresie inwestowały głównie przedsiębiorstwa prowadzące działalność w zakresie transportu, gospodarki magazynowej i łączności, na które przypada 31,7% ogółu poniesionych nakładów, w zakresie przetwórstwa przemysłowego — 22,1% oraz handlu i napraw — 11,1%.

W porównaniu z okresem styczeń–wrzesień 2007 r. zmniejszył się udział przedsiębiorstw sektora prywatnego w nakładach ogółem z 77,9% do 75,5%.

MIESZKANIA

Według wstępnych danych¹, w październiku 2008 r. **oddano do użytkowania** 2822 mieszkania, tj. o 36,2% mniej (*w kraju o 5,0% mniej*) niż przed rokiem. Najwięcej mieszkań przekazali inwestorzy budujący na sprzedaż lub wynajem — 1584 (56,1% ogólnej liczby oddanych mieszkań) oraz inwestorzy indywidualni — 1098 mieszkań (38,9%).

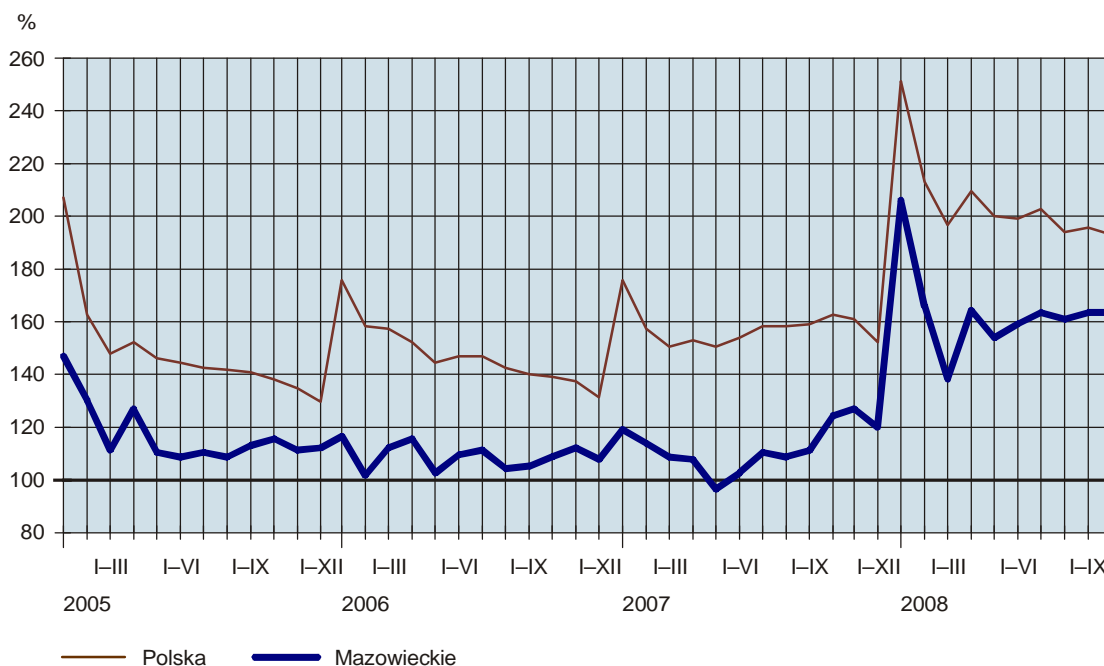
W okresie styczeń–październik br. oddano do użytkowania 29928 mieszkań, tj. o 31,0% więcej (*w kraju o 18,7% więcej*) niż w analogicznym okresie ub. r. Najwięcej mieszkań przekazali inwestorzy budujący na sprzedaż lub wynajem — 16675 oraz inwestorzy indywidualni — 10504. Przed rokiem w tych formach budownictwa oddano odpowiednio 11877 i 8940 mieszkań. W budownictwie spółdzielczym przekazano 2193 mieszkania (rok wcześniej 1244), w budownictwie komunalnym — 412 mieszkań (przed rokiem 292), w budownictwie społecznym czynszowym — 139 (rok wcześniej 472), a w budownictwie zakładowym — 5 mieszkań (przed rokiem 19).

Przeciętna powierzchnia użytkowa 1 mieszkania przekazanego do użytkowania w okresie styczeń–październik br. wyniosła 96,6 m² (o 3,2 m² mniej niż przed rokiem), w tym w budownictwie indywidualnym — 147,4 m² (o 0,2 m² więcej).

W okresie styczeń–październik br. **rozpoczęto budowę** 39002 mieszkań (o 0,6% więcej niż w analogicznym okresie ub. r.), a starostwa powiatowe wydały **pozwolenia na budowę** 45024 nowych mieszkań (o 9,8% mniej), w tym 15723 w budynkach realizowanych przez inwestorów indywidualnych.

DYNAMIKA MIESZKAŃ ODDANYCH DO UŻYTKOWANIA

(analogiczny okres 2000 = 100)



¹ Dane meldunkowe – mogą ulec zmianie po opracowaniu sprawozdań kwartalnych.

ROLNICTWO

Warunki agrometeorologiczne w październiku br. na obszarze województwa mazowieckiego były korzystne dla rolnictwa. Dostateczna ilość ciepła i odpowiednie uwilgotnienie gleby wpłynęły na równomierne wschody i dobry stan plantacji roślin ozimych. Przebieg pogody sprzyjał również przystosowaniu ozimin do zimowego spoczynku. Rolnicy zakończyli wykopki ziemniaków i innych upraw okopowych. Trwały prace przy zbiorze buraków cukrowych.

Według danych meldunkowych² w okresie lipiec–październik 2008 r. **skup zbóż podstawowych** konsumpcyjnych i paszowych (łącznie z mieszankami zbożowymi) wyniósł 94,8 tys. t i był większy o 47,7% niż w analogicznym okresie ub. r. Pszenicy skupiono 66,8 tys. t, tj. o 31,0% więcej niż przed rokiem, a żyta — 20,2 tys. t, tj. więcej o 180,5%. W październiku br. skup zbóż wyniósł 12,7 tys. t i był mniejszy zarówno w porównaniu z poprzednim miesiącem (o 46,4%), jak i w odniesieniu do analogicznego okresu ub. r. (o 26,5%). Pszenicy skupiono 11,1 tys. t, tj. o 40,0% mniej niż we wrześniu br. i o 19,2% mniej niż przed rokiem, a żyta — 0,9 tys. t, tj. odpowiednio mniej o 72,7% i o 56,0%.

W październiku 2008 r. **ceny pszenicy** w skupie (średnio 48,52 zł/dt) obniżyły się o 10,2% w porównaniu z poprzednim miesiącem i o 41,0% w odniesieniu do analogicznego okresu 2007 r. Na targowiskach za 1 dt pszenicy płacono 67,20 zł, tj. o 7,3% mniej niż przed miesiącem i o 18,6% mniej niż w październiku ub. r.

Średnie ceny skupu **żyta** (36,61 zł/dt) były o 14,5% niższe niż przed miesiącem i o 47,4% niższe niż przed rokiem. W obrocie targowiskowym ceny żyta (średnio 52,72 zł/dt) obniżyły się o 0,3% w porównaniu z poprzednim miesiącem i o 26,4% w odniesieniu do tego samego okresu ub. r.

W październiku br. za **ziemniaki** w skupie płacono 28,07 zł/dt, tj. o 20,1% mniej niż przed miesiącem, ale o 9,8% więcej niż rok wcześniej. Na targowiskach ceny **ziemniaków jadalnych** wynosiły średnio 61,98 zł/dt i były o 17,1% niższe niż we wrześniu br., natomiast o 33,4% wyższe niż w analogicznym okresie poprzedniego roku.

W październiku skupiono ogółem 26,0 tys. t **żywca rzeźnego**³ (w przeliczeniu na mięso), tj. o 14,6% więcej niż w poprzednim miesiącu i o 10,2% więcej niż przed rokiem. Żywca wieprzowego skupiono 8,6 tys. t (o 7,8% mniej niż w październiku ub. r.), wołowego (z cielęcym) — 2,0 tys. t (o 22,9% więcej), a drobiowego — 15,3 tys. t (o 22,1% więcej).

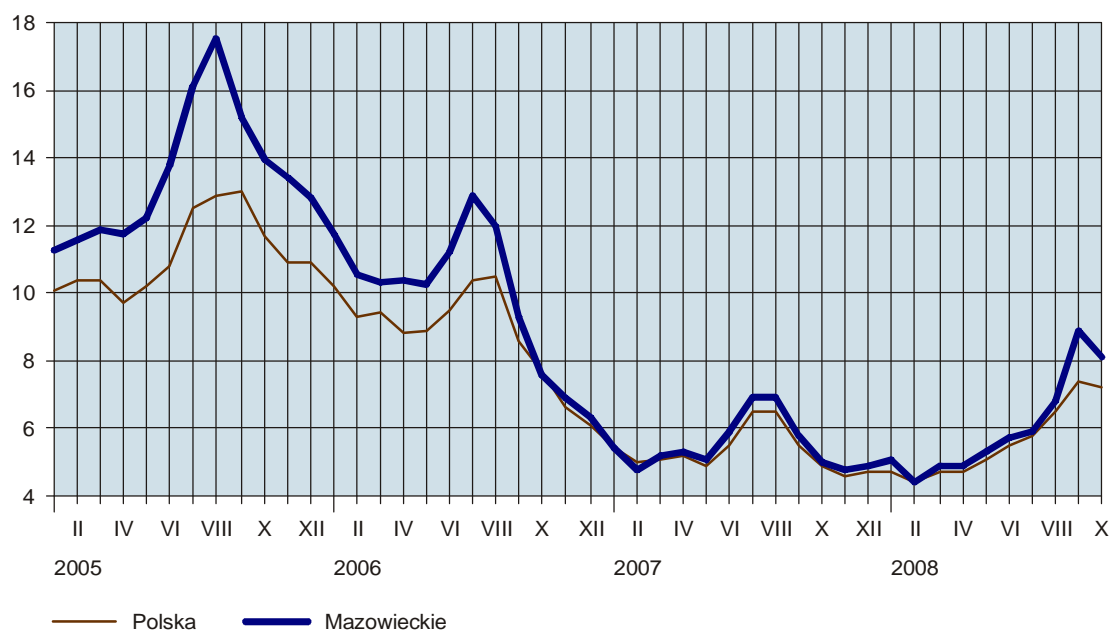
Ceny żywca wieprzowego w skupie w październiku 2008 r. (średnio 4,28 zł/kg) obniżyły się o 8,7% w porównaniu z poprzednim miesiącem, natomiast wzrosły o 18,7% w odniesieniu do października ub. r. Na targowiskach za 1 kg żywca wieprzowego płacono średnio 4,08 zł, tj. o 9,3% mniej niż przed miesiącem, ale o 13,3% więcej w porównaniu z poprzednim rokiem.

W porównaniu z wrześniem, w październiku 2008 r., obniżyła się relacja cen skupu żywca wieprzowego do targowiskowych cen żyta (odpowiednio z 8,9 do 8,1). Za prosię do chowu w obrocie targowiskowym w październiku br. płacono średnio 129,27 zł/szt, tj. o 0,3% mniej niż przed miesiącem, lecz o 81,8% więcej niż rok wcześniej.

² Bez skupu realizowanego przez osoby fizyczne.

³ Wołowego, cielęcego, wieprzowego, baraniego, końskiego i drobiowego.

RELACJA CEN SKUPU^a ŻYWCA WIEPRZOWEGO DO CEN TARGOWISKOWYCH ŻYTA
(za 1 kg)



^a Ceny bieżące bez VAT.

W październiku br. ceny skupu **żywca wołowego** (średnio 3,90 zł/kg) były niższe o 5,0% w stosunku do poprzedniego miesiąca i o 2,8% w odniesieniu do analogicznego okresu 2007 r.

Ceny skupu **drobiu rzeźnego** obniżyły się do 3,33 zł/kg, tj. o 1,7% w odniesieniu do poprzedniego miesiąca i o 3,6% w porównaniu z październikiem ub. r.

W październiku skupiono 144,4 mln l **mleka**, tj. o 4,8% mniej niż przed miesiącem i o 0,1% więcej w porównaniu z poprzednim rokiem. Za 1 hl mleka płacono średnio 86,05 zł, tj. o 1,6% mniej niż przed miesiącem i o 29,2% mniej niż przed rokiem.

PRZEMYSŁ I BUDOWNICTWO

Produkcja sprzedana przemysłu w województwie mazowieckim w październiku 2008 r. wyniosła (w bieżących cenach bazowych) 16884,1 mln zł i była (w cenach stałych) wyższa o 6,6% (*w kraju o 2,9%*) niż we wrześniu br. oraz mniejsza o 0,8% (*w kraju większa o 0,2%*) w odniesieniu do października 2007 r.

W porównaniu z październikiem ub. r. spadek produkcji sprzedanej odnotowano w wytwarzaniu i zaopatrywaniu w energię elektryczną, gaz, wodę (o 11,6%), a wzrost w przetwórstwie przemysłowym (o 1,2%). W górnictwie, którego udział w strukturze produkcji sprzedanej przemysłu (w bieżących cenach bazowych) jest najmniejszy (0,1% w październiku br.), produkcja zwiększyła się o 15,9%. Wśród działów zaliczanych do

przetwórstwa przemysłowego największy wzrost produkcji sprzedanej wystąpił we włókiennictwie (o 83,9%) oraz w produkcji drewna i wyrobów z drewna oraz ze słomy i wikliny (o 38,1%). Wysoki wzrost zanotowano także m.in. w produkcji sprzętu i urządzeń radiowych, telewizyjnych i telekomunikacyjnych (o 21,2%), produkcji wyrobów z pozostałych surowców niemetalicznych (o 21,1%), w działalności wydawniczej; poligrafii i reprodukcji zapisanych nośników informacji (o 14,5%), produkcji wyrobów gumowych i z tworzyw sztucznych (o 11,4%) oraz w produkcji pozostałego sprzętu transportowego (o 11,2%). Największy spadek produkcji sprzedanej odnotowano m.in. w działach: produkcja pojazdów samochodowych, przyczep i naczep (o 36,2%), produkcja masy włóknistej oraz papieru (o 15,7%), produkcja wyrobów chemicznych (o 14,1%) oraz produkcja skór wyprawionych i wyrobów z nich (o 13,1%).

W porównaniu z wrześniem br. wzrost produkcji sprzedanej odnotowano w wytwarzaniu i zaopatrywaniu w energię elektryczną, gaz, wodę (o 22,5%) oraz w przetwórstwie przemysłowym (o 4,4%), a spadek w górnictwie (o 1,9%).

Wydajność pracy, mierzona produkcją sprzedaną na 1 zatrudnionego w przemyśle, w październiku br. wyniosła 47,4 tys. zł (w bieżących cenach bazowych) i była — licząc w cenach stałych — o 0,9% mniejsza niż w październiku 2007 r.

W okresie styczeń–październik br. produkcja sprzedana przemysłu wyniosła 156239,1 mln zł (w bieżących cenach bazowych) i była (w cenach stałych) wyższa o 2,7% (*w kraju o 6,0%*) niż w analogicznym okresie ub. r.

Produkcja sprzedana budownictwa w województwie mazowieckim w październiku 2008 r. wyniosła (w cenach bieżących) 4100,1 mln zł i była o 7,6% niższa niż we wrześniu br. i o 11,9% większa niż w październiku 2007 r.

Produkcja budowlano-montażowa w październiku br. wyniosła 1872,4mln zł (w cenach bieżących) i stanowiła 45,7% produkcji sprzedanej budownictwa. W stosunku do poprzedniego miesiąca produkcja budowlano-montażowa zwiększyła się o 7,8%, a w porównaniu z październikiem ub. r. — o 8,4%. Wzrost produkcji w odniesieniu do października 2007 r. odnotowano w przedsiębiorstwach przygotowujących teren pod budowę (o 65,7%), w podmiotach wykonujących instalacje budowlane (o 10,1%), w przedsiębiorstwach zajmujących się wznoszeniem budynków i budowli; inżynierią lądową i wodną (o 7,4%) oraz w jednostkach wykonujących roboty budowlane wykończeniowe (o 4,5%).

Wydajność pracy, mierzona produkcją sprzedaną na 1 zatrudnionego w budownictwie, w październiku br. wyniosła 51,1 tys. zł i była o 8,2% niższa niż we wrześniu br. i o 3,1% większa niż w październiku ub. r.

W okresie styczeń–październik br. produkcja sprzedana budownictwa wyniosła 34491,1 mln zł i była o 15,4% większa w porównaniu z analogicznym okresem 2007 r. Produkcja budowlano-montażowa osiągnęła w tym czasie poziom 14391,5 mln zł, tj. o 11,0% wyższy od notowanego przed rokiem.

DYNAMIKA PRODUKCJI SPRZEDANEJ BUDOWNICTWA

(analogiczny okres 2000 = 100)



HANDEL

Sprzedaż detaliczna zrealizowana przez przedsiębiorstwa handlowe i niehandlowe województwa mazowieckiego w październiku 2008 r. osiągnęła wartość 12652,7 mln zł (w cenach bieżących) i była o 5,0% wyższa niż we wrześniu br. i o 8,0% większa niż w październiku 2007 r. W porównaniu z październikiem ub. r. znacząco wzrosła m.in. sprzedaż włókna, odzieży, obuwia (o 42,4%) oraz mebli, sprzętu rtv i agd (o 41,9%). Zmniejszyła się natomiast sprzedaż pojazdów samochodowych, motocykli, części (o 39,3%).

W okresie styczeń–październik br., w porównaniu z analogicznym okresem ub. r., sprzedaż detaliczna zwiększyła się o 14,4% i wyniosła 117080,8 mln zł.

Sprzedaż hurtowa w przedsiębiorstwach handlowych województwa mazowieckiego w październiku 2008 r. wyniosła 20825,4 mln zł (w cenach bieżących) i była o 6,0% wyższa niż we wrześniu br. i o 1,0% większa niż w październiku 2007 r.

W okresie styczeń–październik br. przedsiębiorstwa handlowe zrealizowały sprzedaż hurtową o wartości 195162,0 mln zł, tj. o 6,1% większej niż w analogicznym okresie ub. r.

Sprzedaż hurtowa w przedsiębiorstwach handlu hurtowego w październiku br. ukształtowała się na poziomie o 6,8% wyższym od notowanego przed miesiącem i o 9,8% wyższym niż w październiku ub. r. W stosunku do października 2007 r. najbardziej wzrosła m.in. sprzedaż maszyn, sprzętu i dodatkowego wyposażenia (o 53,8%) oraz wyrobów włókienniczych, odzieży i obuwia (o 21,7%), natomiast obniżyła się sprzedaż napojów alkoholowych i bezalkoholowych (o 2,1%) oraz sprzętu agd, rtv, artykułów użytku domowego (o 1,9%).

W okresie styczeń–październik br. sprzedaż hurtowa w przedsiębiorstwach handlu hurtowego była o 15,8% większa niż w analogicznym okresie ub. r.

WYBRANE DANE O WOJEWÓDZTWIE MAZOWIECKIM

WYSZCZEGÓLNIENIE		I	II	III	IV	V	VI	VII	VIII	IX	X	XI	XII
A – 2007 r.													
B – 2008 r.													
Ludność ^a (w tys. osób).....	A	•	•	5174,4	•	•	5178,5	•	•	5185,5	•	•	5188,5
Bezrobotni zarejestrowani ^a (w tys. osób)	B	•	•	5191,0	•	•	5195,0	•	•	•	•	•	•
Stopa bezrobocia ^{ab} (w %).....	A	291,8	288,0	278,2	265,6	253,5	243,4	238,4	234,3	228,2	219,9	218,4	219,9
Oferty pracy (w ciągu miesiąca).....	B	225,7	221,4	214,4	205,1	196,5	187,8	182,9	180,3	175,2	169,9	•	•
Liczba bezrobotnych na 1 ofertę pracy ^a	A	12,0	11,8	11,4	11,0	10,5	10,1	9,9	9,7	9,5	9,2	9,1	9,0
Przeciętne zatrudnienie w sektorze przedsiębiorstw ^c (w tys. osób)	B	9,1	8,9	8,7	8,3	8,0	7,6	7,5	7,4	7,2	7,0	•	•
analogiczny miesiąc poprzedniego roku = 100	A	10506	8320	12371	12174	11602	14067	9953	10596	11641	10814	9503	6640
Przeciętne wynagrodzenia miesięczne brutto w sektorze przedsiębiorstw ^c (w zł)	B	9816	10539	10931	12592	12651	12999	11353	10377	11995	10486	•	•
poprzedni miesiąc = 100	A	46	57	43	40	40	28	42	37	42	36	36	50
analogiczny miesiąc poprzedniego roku = 100	B	42	36	35	30	28	25	28	28	27	35	•	•
Przeciętne zatrudnienie w sektorze przedsiębiorstw ^c (w tys. osób)	A	1207,0	1210,2	1215,0	1220,3	1223,6	1231,3	1241,8	1247,5	1247,9	1264,6	1270,8	1277,4
poprzedni miesiąc = 100	B	1297,9	1298,7	1300,9	1296,9	1297,2	1298,4	1302,3	1304,3	1306,6	1307,0	•	•
analogiczny miesiąc poprzedniego roku = 100	A	100,4	100,3	100,4	100,4	100,3	100,6	100,9	100,5	100,0	101,3	100,5	100,5
Przeciętne wynagrodzenia miesięczne brutto w sektorze przedsiębiorstw ^c (w zł)	B	101,6	100,1	100,2	99,7	100,0	100,1	100,3	100,2	100,2	100,0	•	•
poprzedni miesiąc = 100	A	103,3	103,4	103,3	103,3	103,4	103,8	104,7	105,0	105,0	106,0	106,0	106,2
analogiczny miesiąc poprzedniego roku = 100	B	107,5	107,3	107,1	106,3	106,0	105,4	104,9	104,6	104,7	103,4	•	•
Przeciętne wynagrodzenia miesięczne brutto w sektorze przedsiębiorstw ^c (w zł)	A	3317,22	3388,79	3606,20	3554,07	3491,78	3490,29	3568,88	3509,59	3516,73	3719,93	3700,43	3931,70
poprzedni miesiąc = 100	B	3647,16	3763,42	3992,00	3933,94	3820,04	3934,25	3979,22	3922,38	3935,32	4133,24	•	•
analogiczny miesiąc poprzedniego roku = 100	A	89,7	102,2	106,4	98,6	98,2	100,0	102,3	98,3	100,2	105,8	99,5	106,2
Przeciętne wynagrodzenia miesięczne brutto w sektorze przedsiębiorstw ^c (w zł)	B	92,8	103,2	106,1	98,5	97,1	103,0	101,1	98,6	100,3	105,0	•	•
poprzedni miesiąc = 100	A	105,6	104,8	107,6	108,5	108,1	107,2	109,0	107,1	107,7	109,6	109,6	106,4
Mieszkania oddane do użytkowania (od początku roku)	B	109,9	111,1	110,7	110,7	109,4	112,7	111,5	111,8	111,9	111,1	•	•
analogiczny okres poprzedniego roku = 100	A	2223	4064	5902	7641	9058	10965	13968	16189	18424	22844	26257	30252
Nakłady inwestycyjne ^d (w tys. zł; ceny bieżące)	B	3844	5914	7516	11631	14373	17006	20711*	23906*	26954*	29928	•	•
analogiczny okres poprzedniego roku = 100	A	102,5	111,9	97,2	93,3	94,5	93,6	98,9	104,7	106,4	114,4	112,6	111,7
Nakłady inwestycyjne ^d (w tys. zł; ceny bieżące)	B	172,9	145,5	127,3	152,2	158,7	155,1	148,3*	147,7*	146,3*	131,0	•	•
analogiczny okres poprzedniego roku = 100	A	•	•	•	•	•	12857532	•	•	23439654	•	•	37874181
Nakłady inwestycyjne ^d (w tys. zł; ceny bieżące)	B	•	•	•	•	•	14385971	•	•	23110507	•	•	•
analogiczny okres poprzedniego roku = 100	A	•	•	•	•	•	134,9	•	•	142,2	•	•	133,7
Nakłady inwestycyjne ^d (w tys. zł; ceny bieżące)	B	•	•	•	•	•	111,9	•	•	98,6	•	•	•

a Stan w końcu okresu, b Udział zarejestrowanych bezrobotnych w cywilnej ludności aktywnej zawodowo, c W przedsiębiorstwach z większą od 9 liczbą pracujących, d W przedsiębiorstwach z większą od 49 liczbą pracujących; dane są prezentowane narastająco.

* Dane zostały zmienione w stosunku do już opublikowanych.

WYBRANE DANE O WOJEWÓDZTWIE MAZOWIECKIM (cd.)

WYSZCZEGÓLNIENIE A – 2007 r. B – 2008 r.		I	II	III	IV	V	VI	VII	VIII	IX	X	XI	XII
Produkcja sprzedana przemysłu ^a (w cenach stałych):													
poprzedni miesiąc = 100	A	97,4	96,4	113,0	91,0	100,2	99,5	100,0	104,3	102,6	112,4	95,0	96,8
	B	96,3	101,2	101,1	103,4	89,5	104,2	94,7	97,5	112,6	106,6		
analogiczny miesiąc poprzedniego roku = 100	A	109,1	105,2	108,0	107,4	102,6	103,7	109,5	110,5	103,1	105,8	102,4	106,3
	B	105,5	111,0	99,3	113,2	101,4	106,7	100,3	94,5	104,1	99,2		
Produkcja budowlano-montażowa ^a (w cenach bieżących):													
poprzedni miesiąc = 100	A	49,0	100,5	115,7	118,9	110,2	114,8	104,7	109,6	93,7	112,9	100,0	129,8
	B	43,9	105,4	111,6	116,5	106,0	121,4	91,1	99,6	110,2	107,8		
analogiczny miesiąc poprzedniego roku = 100	A	203,6	160,6	155,7	153,5	131,1	114,1	168,3	139,6	100,4	106,9	135,8	135,3
	B	121,2	127,1	122,6	120,1	115,5	122,1	106,2	96,5	113,6	108,4		
Sprzedaż detaliczna towarów ^a (w cenach bieżących):													
poprzedni miesiąc = 100	A	69,8	96,8	119,2	103,2	101,5	103,1	101,4	101,4	99,5	108,8	96,5	118,6
	B	78,7	97,5	110,0	103,3	100,9	102,5	99,5	98,4	101,7	105,0		
analogiczny miesiąc poprzedniego roku = 100	A	117,2	116,7	115,7	115,4	117,2	117,7	119,3	119,6	114,7	122,5	123,2	110,8
	B	125,0	125,9	116,2	116,3	115,6	115,0	112,8	109,5	111,9	108,0		
Wskaźnik cen:													
towarów i usług konsumpcyjnych ^b :													
analogiczny okres poprzedniego roku = 100.....	A	.	.	101,7	.	.	102,1	.	.	101,8	.	.	103,0
	B	.	.	103,4	.	.	103,7		
skupu ziarna zbóż:													
poprzedni miesiąc = 100	A	108,9	99,5	98,5	96,5	101,2	97,1	91,7	118,9	123,4	99,5	94,2	102,2
	B	110,0	102,9	99,6	104,1	92,9	94,7	85,2	82,2	93,5	91,5		
analogiczny miesiąc poprzedniego roku = 100	A	173,7	166,0	160,4	155,4	154,6	149,5	144,4	149,6	149,0	149,0	135,4	130,2
	B	131,6	136,1	137,7	148,5	136,4	133,0	123,6	85,5	64,8	59,6		

a W przedsiębiorstwach z większą od 9 liczbą pracujących. b W kwartale.

WYBRANE DANE O WOJEWÓDZTWIE MAZOWIECKIM (dok.)

WYSZCZEGÓLNIENIE											
A – 2007 r. B – 2008 r.											
I	II	III	IV	V	VI	VII	VIII	IX	X	XI	XII
Wskaźnik cen (dok.):											
skupu żywca rzeźnego wołowego:											
poprzedni miesiąc = 100	A 102,0	98,9	98,5	95,8	100,7	99,5	102,2	102,5	97,7	97,1	101,5
B	98,3	103,0	95,7	103,0	101,6	94,5	102,8	104,9	95,0		
analogiczny miesiąc poprzedniego roku = 100											
A	101,5	98,4	96,4	92,0	90,7	97,2	99,2	98,2	102,1	100,0	100,1
B	96,5	97,1	94,3	101,4	102,3	97,1	97,8	100,0	97,2		
skupu żywca rzeźnego wieprzowego:											
poprzedni miesiąc = 100	A 96,2	103,1	100,3	97,7	108,7	111,8	104,0	98,6	89,4	91,6	105,1
B	107,0	112,3	99,8	111,8	107,4	103,1	101,1	102,4	91,3		
analogiczny miesiąc poprzedniego roku = 100											
A	91,7	98,7	96,9	97,2	98,6	99,1	96,4	98,6	96,1	97,0	106,6
B	118,5	101,9	110,4	126,3	124,8	115,1	111,9	116,2	118,7		
Relacje cen skupu ^a żywca wieprzowego do cen											
targowiskowych 1 kg żyta	A 5,4	5,2	5,3	5,1	5,9	6,9	6,9	5,8	5,0	4,8	4,9
B	5,1	4,9	4,9	5,3	5,7	5,9	6,8	8,9	8,1		
Wskaźnik rentowności obrotu w przedsiębiorstwach ^b :											
brutto ^c (w %)	A	5,6	5,6	5,6	6,4	5,6	5,6	6,4	5,6	5,6	6,2
B	5,8	5,8	5,8	5,8	6,0	5,8	5,8	5,6	5,8	5,8	5,8
netto ^d (w %)	A	4,3	4,3	4,3	5,1	4,3	4,3	5,2	4,3	4,3	5,0
B	4,5	4,5	4,5	4,5	4,8	4,5	4,8	4,4	4,4	4,4	4,4
Podmioty gospodarki narodowej ^e											
A	609444	610023	611890	613059	614421	617806	619845	622395	624102	625541	627277
B	628048	629515	631592	634001	638874	640598	642269	644559	646749		
w tym spółki handlowe											
A	68839	69242	69693	70186	70985	71478	71881	72397	72852	73343	73839
B	74178	74565	75014	75447	76301	76413	76434	76755	77004		
w tym z udziałem kapitału zagranicznego											
A	20783	20926	21041	21188	21455	21633	21759	21918	22108	22236	22417
B	22529	22632	22791	22907	23121	23150	23169	23250	23307		

a Ceny bieżące bez VAT. b Z większą od 49 liczbą pracujących; dane są prezentowane narastająco. c Relacja wyniku finansowego brutto do przychodów z całokształtu działalności. d Relacja wyniku finansowego netto do przychodów z całokształtu działalności. e W rejestrze REGON, bez rolników indywidualnych; stan w końcu okresu.