
	URZĄD STATYSTYCZNY W WARSZAWIE ul. 1 Sierpnia 21, 02-134 Warszawa		 220 lat <i>Polskiej</i> 1789–2009 <i>Statystyki Publicznej</i>
	Wyniki wstępne	Data opracowania 29.01.2009 r.	
Kontakt: e-mail: sekretariatUSWAW@stat.gov.pl tel. 022 464 23 15, 022 464 23 12 fax 022 846 76 67			
			Internet: www.stat.gov.pl/warsz

KOMUNIKAT
O SYTUACJI SPOŁECZNO-GOSPODARCZEJ
WOJEWÓDZTWA MAZOWIECKIEGO

Grudzień 2008

Nr 12

- ⇒ Przeciętne zatrudnienie w sektorze przedsiębiorstw w okresie styczeń–grudzień 2008 r. było wyższe niż w analogicznym okresie 2007 r.
- ⇒ W końcu grudnia 2008 r. liczba zarejestrowanych bezrobotnych była większa niż przed miesiącem, ale mniejsza niż przed rokiem. Stopa bezrobocia ukształtowała się na poziomie wyższym niż w listopadzie 2008 r., ale była niższa niż w grudniu 2007 r.
- ⇒ W okresie styczeń–grudzień 2008 r. przeciętne miesięczne wynagrodzenie brutto w sektorze przedsiębiorstw było wyższe od notowanego w analogicznym okresie 2007 r.
- ⇒ Liczba oddanych do użytkowania mieszkań w okresie styczeń–grudzień 2008 r. była wyższa niż przed rokiem. Najwięcej mieszkań przekazali inwestorzy budujący na sprzedaż lub wynajem oraz indywidualni.
- ⇒ W końcu grudnia 2008 r. liczba zarejestrowanych podmiotów gospodarki narodowej (bez rolników indywidualnych) była wyższa zarówno w porównaniu ze stanem w końcu września 2008 r., jak i w końcu grudnia 2007 r.
- ⇒ W grudniu 2008 r., odnotowano większy niż przed miesiącem skup pszenicy, żyta, żywca wołowego i wieprzowego oraz mleka; mniej skupiono ziemniaków i żywca drobiowego. W odniesieniu do grudnia 2007 r. więcej skupiono pszenicy, żywca wołowego i drobiowego oraz mleka; mniej skupiono żyta, ziemniaków i żywca wieprzowego.
- ⇒ W grudniu 2008 r., w odniesieniu do poprzedniego miesiąca, obniżyły się ceny skupu żyta, żywca wołowego i drobiowego oraz mleka; wyższe były ceny pszenicy, ziemniaków i żywca wieprzowego. W porównaniu z grudniem 2007 r. niższe były ceny skupu pszenicy, żyta, ziemniaków, żywca drobiowego i mleka, wyższe natomiast były ceny żywca wołowego i wieprzowego.
- ⇒ W okresie styczeń–grudzień br. produkcja sprzedana przemysłu ukształtowała się (w cenach stałych) na poziomie wyższym niż w analogicznym okresie 2007 r.
- ⇒ Produkcja budowlano-montażowa w 2008 r. była wyższa niż w roku poprzednim.
- ⇒ W okresie styczeń–grudzień 2008 r. odnotowano wzrost sprzedaży detalicznej i hurtowej w odniesieniu do analogicznego okresu 2007 r.

Prezentowane w Komunikacie dane:

- o pracujących, zatrudnieniu, wynagrodzeniach oraz o przychodach ze sprzedaży produkcji przemysłu i budownictwa, a także o sprzedaży detalicznej i hurtowej towarów dotyczą podmiotów gospodarczych, w których liczba pracujących przekracza 9 osób,
- o skupie produktów rolnych obejmują skup tylko od producentów z terenu województwa; ceny podano bez podatku VAT,
- o wynikach finansowych przedsiębiorstw dotyczą podmiotów gospodarczych prowadzących księgi rachunkowe (z wyjątkiem przedsiębiorstw rolnictwa, łowiectwa, leśnictwa, rybactwa, pośrednictwa finansowego oraz szkół wyższych), w których liczba pracujących przekracza 49 osób,
- o nakładach inwestycyjnych dotyczą podmiotów gospodarczych prowadzących księgi rachunkowe (bez względu na rodzaj działalności), w których liczba pracujących przekracza 49 osób.

Dane w ujęciu wartościowym wyrażone są w cenach bieżących i stanowią podstawę dla obliczenia wskaźników struktury. Wskaźniki dynamiki zaprezentowano na podstawie wartości w cenach bieżących, z wyjątkiem przemysłu, dla którego wskaźniki dynamiki podano na podstawie wartości w cenach stałych (średnie ceny bieżące 2000 r.).

Liczby względne (wskaźniki, odsetki) wyliczono na podstawie danych bezwzględnych, wyrażonych z większą dokładnością niż podane w tekście i tablicach.

RYNEK PRACY

W grudniu 2008 r. **przeciętne zatrudnienie w sektorze przedsiębiorstw** w województwie mazowieckim wyniosło 1301,4 tys. osób i było niższe o 0,4% w odniesieniu do poprzedniego miesiąca, ale o 1,9% większe niż w grudniu 2007 r. *W kraju przeciętne zatrudnienie było o 0,6% mniejsze niż przed miesiącem i o 2,3% wyższe niż przed rokiem.*

W porównaniu z grudniem 2007 r. wzrost zatrudnienia odnotowano m.in. w górnictwie (o 15,1%), budownictwie (o 6,5%), wytwarzaniu i zaopatrywaniu w energię elektryczną, gaz, wodę (o 5,3%), handlu i naprawach (o 4,5%), hotelach i restauracjach (o 3,9%), obsłudze nieruchomości i firm (o 3,1%), transporcie, gospodarce magazynowej i łączności (o 1,8%). Przeciętne zatrudnienie obniżyło się natomiast w przetwórstwie przemysłowym (o 3,4%).

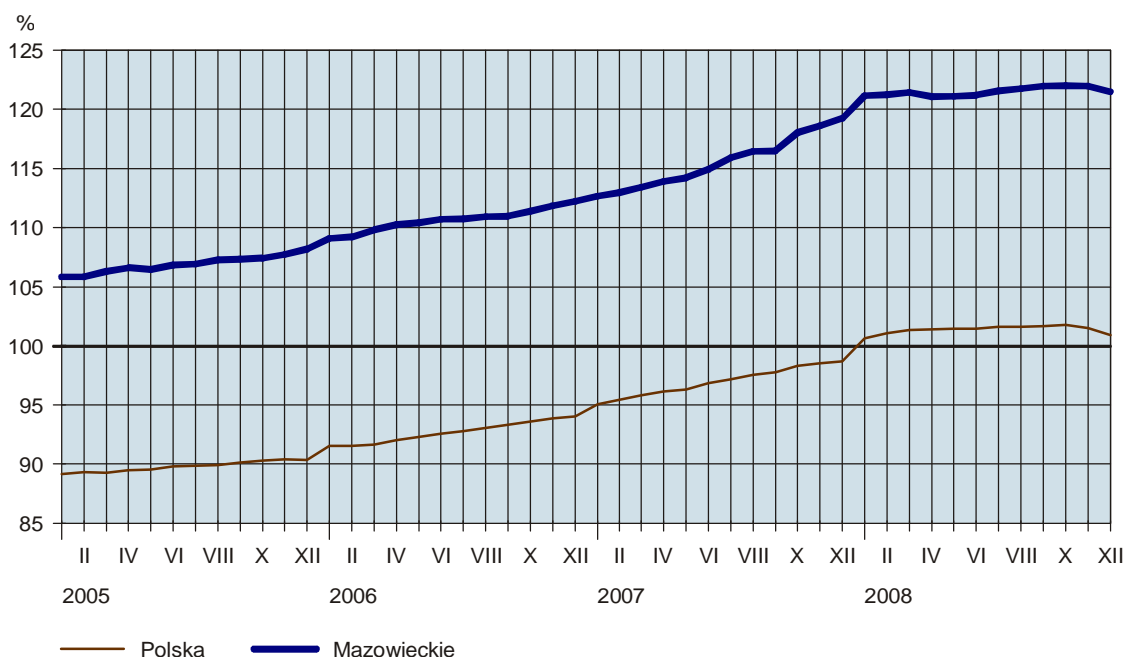
W okresie styczeń–grudzień 2008 r. przeciętne zatrudnienie w sektorze przedsiębiorstw wyniosło 1300,4 tys. osób i było o 4,8% (*tak jak w kraju*) większe od notowanego w analogicznym okresie 2007 r. Wzrost zatrudnienia wystąpił m.in. w sekcjach: górnictwo (o 16,6%), obsługa nieruchomości i firm (o 11,0%), budownictwo (o 9,7%), handel i naprawy (o 7,5%), wytwarzanie i zaopatrywanie w energię elektryczną, gaz, wodę (o 6,1%), hotele i restauracje (o 4,7%), transport, gospodarka magazynowa i łączność (o 2,2%), przetwórstwo przemysłowe (o 0,8%). Spośród działów przetwórstwa przemysłowego o stosunkowo dużym udziale w zatrudnieniu zwiększyło się ono m.in. w produkcji maszyn i urządzeń (o 7,9%), produkcji maszyn i aparatury elektrycznej (o 6,0%), produkcji wyrobów z metali (o 5,7%), w działalności wydawniczej, poligrafii i reprodukcji zapisanych nośników informacji (o 2,8%), w produkcji wyrobów z pozostałych surowców niemetalicznych (o 1,5%) oraz w produkcji wyrobów gumowych i z tworzyw sztucznych (o 1,2%). Spadek przeciętnego zatrudnienia odnotowano m.in. w produkcji sprzętu i urządzeń radiowych, telewizyjnych i telekomunikacyjnych (o 19,4%), produkcji odzieży i wyrobów futrzarskich (o 5,8%), w produkcji wyrobów chemicznych (o 3,5%).

W okresie styczeń–grudzień 2008 r. przeciętne zatrudnienie w sektorze publicznym wyniosło 325,7 tys. osób i było o 1,2% niższe od notowanego w 2007 r., a w sektorze prywatnym zwiększyło się o 6,9% i wyniosło 974,7 tys. osób.

W porównaniu z okresem styczeń–grudzień 2007 r., w strukturze zatrudnienia zwiększył się udział sektora prywatnego (z 73,4% do 75,0%), a zmniejszył się sektora publicznego (z 26,6% do 25,0%).

DYNAMIKA PRZECIĘTNEGO ZATRUDNIENIA W SEKTORZE PRZEDSIĘBIORSTW

(przeciętne miesięczne 2000 = 100)



W końcu grudnia 2008 r. **liczba bezrobotnych zarejestrowanych** w urzędach pracy województwa mazowieckiego wyniosła 178,0 tys. osób i była większa o 5,2 tys. osób (o 3,0%) niż w końcu listopada 2008 r., ale o 41,9 tys. (o 19,1%) mniejsza niż w grudniu 2007 r.

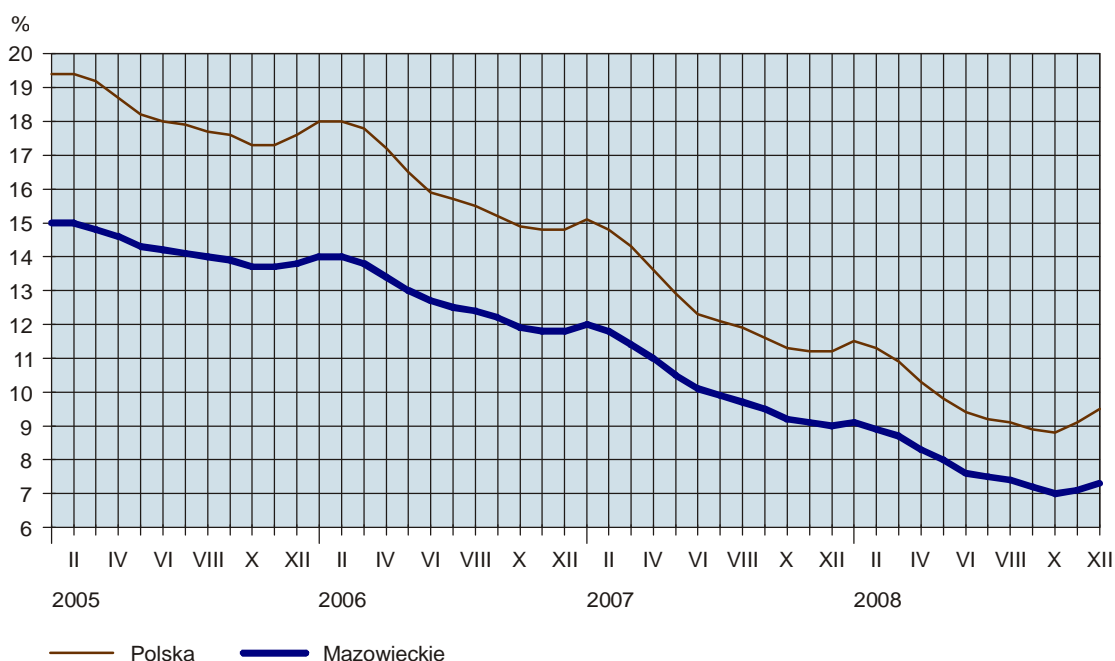
Z ogólnej liczby bezrobotnych:

- 52,6% stanowiły kobiety (przed rokiem — 53,4%),
- 46,3% to mieszkańcy wsi (w roku poprzednim — 45,3%),
- 76,1% stanowiły osoby poprzednio pracujące (przed rokiem — 75,3%),
- 82,4% nie posiadało prawa do zasiłku (rok wcześniej — 85,9%).

Stopa bezrobocia rejestrowanego w województwie ukształtowała się na poziomie 7,3% i była większa o 0,2 pkt. proc. niż w listopadzie 2008 r., ale o 1,7 pkt. proc. mniejsza niż w grudniu 2007 r. *Wskaźnik krajowy wyniósł 9,5% i był wyższy o 0,4 pkt. proc. niż przed miesiącem i o 1,7 pkt. proc. niższy niż przed rokiem.*

STOPA BEZROBOCIA REJESTROWANEGO

Stan w końcu miesiąca



W województwie nadal występuje duże terytorialne zróżnicowanie stopy bezrobocia. Najwyższą stopę bezrobocia odnotowano w powiatach: szydłowieckim (31,2%), radomskim (27,1%) i przysuskim (22,0%), a najniższą w m.st. Warszawie (1,9%), powiecie warszawskim zachodnim (4,1%) oraz powiatach grodziskim i pruszkowskim (po 4,3%).

W okresie styczeń–grudzień 2008 r. w urzędach pracy **zarejestrowano** 254,0 tys. osób bezrobotnych (w analogicznym okresie 2007 r. 263,3 tys.). Wśród nowo zarejestrowanych największą grupę stanowiły osoby rejestrujące się po raz kolejny — 77,7% (przed rokiem 77,9%). Udział osób zwolnionych z przyczyn dotyczących zakładu pracy w ogólnej liczbie nowo zarejestrowanych wyniósł podobnie jak w roku poprzednim 2,6%. Osoby dotychczas niepracujące stanowiły 29,9%, a zamieszkałe na wsi — 42,3% ogółu nowo zarejestrowanych bezrobotnych (przed rokiem odpowiednio 31,5% i 40,8%).

W okresie styczeń–grudzień 2008 r. z ewidencji bezrobotnych **wyrejestrowano** 295,9 tys. osób (w analogicznym okresie 2007 r. 329,0 tys.). Z ogólnej liczby wyrejestrowanych 37,9% podjęło pracę,

a 35,1% utraciło status bezrobotnego w wyniku niepotwierdzenia gotowości do podjęcia pracy (przed rokiem odpowiednio 40,7% i 34,3%).

W grudniu 2008 r. w urzędach pracy zarejestrowano 23,4 tys. bezrobotnych, a wyrejestrowano 18,3 tys. (w grudniu 2007 r. odpowiednio 20,8 tys. i 19,3 tys.).

W końcu grudnia 2008 r. udział wybranych kategorii osób będących w szczególnej sytuacji na rynku pracy w ogólnej liczbie bezrobotnych kształtował się następująco:

- bezrobotni do 25 roku życia — 18,3% (przed rokiem — 17,7%),
- bezrobotni powyżej 50 roku życia — 23,6% (tak jak przed rokiem),
- długotrwale bezrobotni — 54,9% (przed rokiem — 64,5%),
- bez kwalifikacji zawodowych — 31,8% (w roku poprzednim — 32,2%).

W okresie styczeń–grudzień 2008 r. do urzędów pracy zgłoszono 126,5 tys. ofert zatrudnienia (w analogicznym okresie 2007 r. 128,2 tys.). Spośród wszystkich ofert: 14,7% dotyczyło stażu, 6,7% — przygotowania zawodowego w miejscu pracy, 1,5% — skierowanych było do osób niepełnosprawnych, a 0,3% — do osób, które w okresie ostatnich 12 miesięcy ukończyły naukę (przed rokiem odpowiednio: 14,8%, 5,2%, 1,9% i 1,2%).

Liczba ofert zgłoszonych do urzędów pracy w grudniu 2008 r. wyniosła 5,5 tys. (w grudniu 2007 r. 6,6 tys.), a na 1 ofertę pracy w końcu miesiąca przypadało 64 bezrobotnych (przed rokiem 50).

Z danych urzędów pracy wynika, że według stanu w końcu grudnia 2008 r. 37 zakładów pracy zapowiedziało zwolnienie w najbliższym czasie 10,8 tys. pracowników (przed rokiem odpowiednio 21 zakładów, 5,7 tys. pracowników).

WYNAGRODZENIA

Przeciętne miesięczne wynagrodzenie brutto w sektorze przedsiębiorstw w województwie mazowieckim w grudniu 2008 r. wyniosło 4202,11 zł i było wyższe o 5,4% od notowanego przed miesiącem oraz o 6,9% większe niż przed rokiem. *W kraju przeciętne miesięczne wynagrodzenie brutto w sektorze przedsiębiorstw wyniosło 3419,82 zł, co oznacza wzrost w stosunku do listopada 2008 r. o 3,0%, a w odniesieniu do grudnia 2007 r. — o 5,4%.*

W porównaniu z grudniem 2007 r. wzrost przeciętnych wynagrodzeń odnotowano m.in. w transporcie, gospodarce magazynowej i łączności (o 14,0%), wytwarzaniu i zaopatrywaniu w energię elektryczną, gaz, wodę (o 12,0%), przetwórstwie przemysłowym (o 6,1%), górnictwie (o 5,5%), obsłudze nieruchomości i firm (o 3,5%), handlu i naprawach (o 2,4%), hotelach i restauracjach (o 1,1%), budownictwie (o 1,0%).

W okresie styczeń–grudzień 2008 r. przeciętne miesięczne wynagrodzenie brutto w sektorze przedsiębiorstw wyniosło 3938,47 zł i było 10,4% większe niż w analogicznym okresie 2007 r. *(w kraju 3179,01 zł; większe o 10,1%).* Wzrost przeciętnych wynagrodzeń zanotowano m.in. w sekcjach: wytwarzanie i zaopatrywanie w energię elektryczną, gaz, wodę (o 13,7%), transport, gospodarka magazynowa i łączność (o 12,2%), górnictwo (o 11,1%), budownictwo (o 10,2%), obsługa nieruchomości i firm (o 9,8%), handel i naprawy (o 9,4%), hotele i restauracje (o 8,1%), przetwórstwo przemysłowe (o 7,5%). Spośród działów przetwórstwa przemysłowego o stosunkowo dużym udziale w zatrudnieniu wzrost wynagrodzeń odnotowano m.in. w produkcji wyrobów z pozostałych surowców niemetalicznych (o 17,5%), produkcji sprzętu i urządzeń radiowych, telewizyjnych i telekomunikacyjnych (o 15,2%), produkcji wyrobów gumowych i z tworzyw sztucznych (o 12,7%), produkcji wyrobów chemicznych (o 10,2%), produkcji odzieży i wyrobów futrzarskich

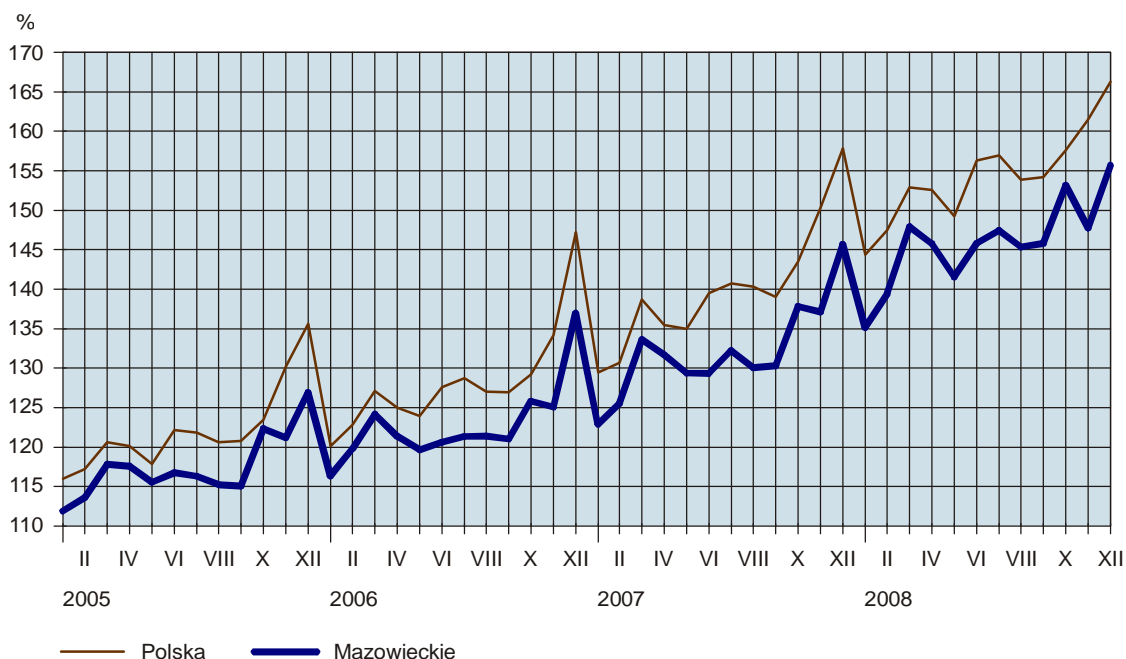
(o 8,5%), produkcji maszyn i aparatury elektrycznej (o 7,8%), w działalności wydawniczej; poligrafii i reprodukcji zapisanych nośników informacji (o 6,8%) oraz w produkcji maszyn i urządzeń (o 6,6%), produkcji wyrobów z metali (o 5,7%), produkcji artykułów spożywczych i napojów (o 5,0%).

Przeciętne miesięczne wynagrodzenie brutto w sektorze publicznym w 2008 r. wyniosło 3580,93 zł (o 14,0% więcej niż w 2007 r.), a w sektorze prywatnym — 4057,95 zł (wzrost o 9,1%).

Czas faktycznie przepracowany w sektorze przedsiębiorstw w okresie styczeń–grudzień 2008 r. wyniósł 2254,8 mln godzin, tj. o 3,9% więcej niż w analogicznym okresie 2007 r. Przeciętne wynagrodzenie godzinowe w tym okresie wyniosło 27,26 zł i było o 11,4% większe niż w roku poprzednim.

DYNAMIKA PRZECIĘTNEGO MIESIĘCZNEGO WYNAGRODZENIA BRUTTO W SEKTORZE PRZEDSIĘBIORSTW

(przeciętne miesięczne 2000 = 100)



MIESZKANIA

Według wstępnych danych¹, w grudniu 2008 r. **oddano do użytkowania** 6485 mieszkań, tj. o 62,3% więcej (w kraju o 80,3% więcej) niż przed rokiem. Najwięcej mieszkań przekazali inwestorzy budujący na sprzedaż lub wynajem — 3783 (58,3% ogólnej liczby oddanych mieszkań) oraz inwestorzy indywidualni — 2451 mieszkań (37,8%).

W okresie styczeń–grudzień 2008 r. oddano do użytkowania 38401 mieszkań, tj. o 26,9% więcej (w kraju o 24,0% więcej) niż w 2007 r. Najwięcej mieszkań przekazali inwestorzy budujący na sprzedaż lub wynajem — 21128 oraz inwestorzy indywidualni — 14075. Przed rokiem w tych formach budownictwa oddano odpowiednio 15488 i 11731 mieszkań. W budownictwie spółdzielczym przekazano 2422 mieszkania (rok wcześniej 1947), w budownictwie komunalnym — 530 mieszkań (przed rokiem 378), w budownictwie społecznym czynszowym — 207 (rok wcześniej 688), a w budownictwie zakładowym — 39 mieszkań (przed rokiem 20).

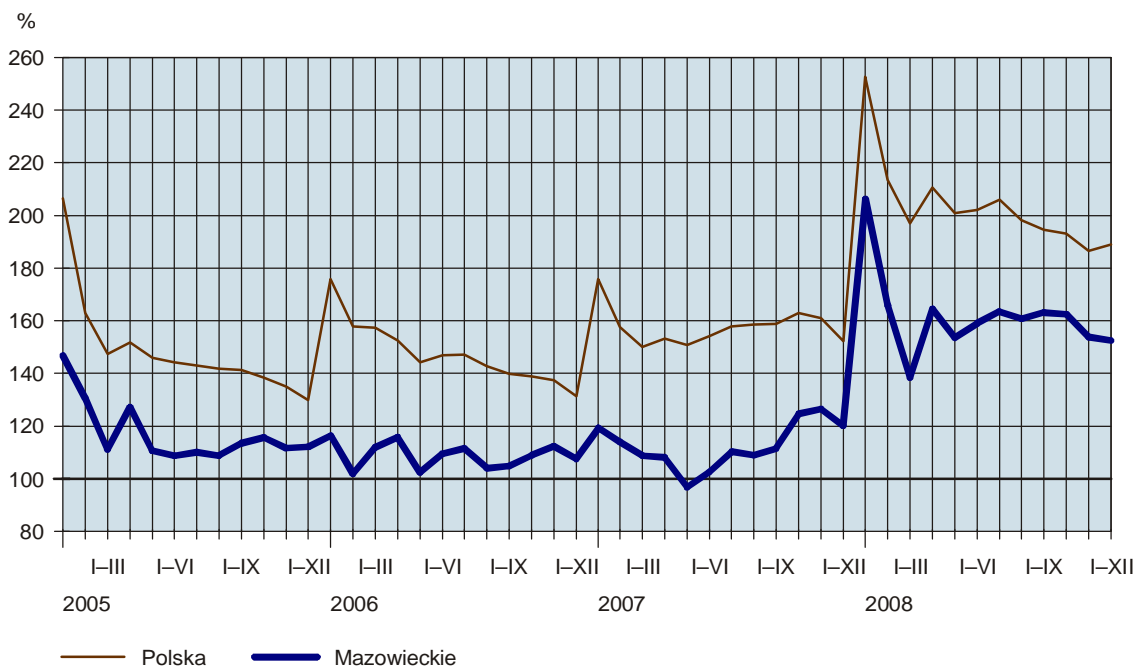
¹ Dane meldunkowe – mogą ulec zmianie po opracowaniu sprawozdań kwartalnych.

Przeciętna powierzchnia użytkowa 1 mieszkania przekazanego do użytkowania w okresie styczeń–grudzień 2008 r. wyniosła 98,4 m² (o 0,8 m² mniej niż przed rokiem), w tym w budownictwie indywidualnym — 147,8 m² (o 1,5 m² więcej).

W 2008 r. **rozpoczęto budowę** 42437 mieszkań (o 10,0% mniej niż w 2007 r.), a starostwa powiatowe wydały **pozwolenia na budowę** 50043 nowych mieszkań (o 18,7% mniej), w tym 18216 w budynkach realizowanych przez inwestorów indywidualnych.

DYNAMIKA MIESZKAŃ ODDANYCH DO UŻYTKOWANIA

(analogiczny okres 2000 = 100)



PODMIOTY GOSPODARKI NARODOWEJ

W województwie mazowieckim w końcu grudnia 2008 r. w rejestrze REGON zarejestrowanych było 649354 **podmioty gospodarki narodowej** (bez rolników indywidualnych). W porównaniu ze stanem w końcu września 2008 r. liczba podmiotów zwiększyła się o 0,7%, a w porównaniu ze stanem w końcu grudnia 2007 r. — o 3,5%.

Podmioty gospodarki narodowej **sektora prywatnego** (636064) stanowiły 98,0% wszystkich podmiotów w rejestrze. Wśród nich dominowały osoby fizyczne prowadzące działalność gospodarczą (471094), stanowiąc 74,1% ogólnej liczby podmiotów tego sektora.

Najwięcej podmiotów zajmowało się handlem i naprawami — 195209 (30,1% ogółu), obsługą nieruchomości i firm — 129573 (20,0%), budownictwem — 66452 (10,2%) i przetwórstwem przemysłowym — 62391 (9,6%).

W końcu grudnia 2008 r. w rejestrze REGON zarejestrowanych było 77655 **spółek handlowych** (o 5,2% więcej niż w grudniu 2007 r.), w tym 23541 z udziałem kapitału zagranicznego (o 5,0% więcej niż w analogicznym okresie 2007 r.). Spośród spółek handlowych najwięcej zajmowało się handlem i naprawami — 26367 (34,0 % ogółu) oraz obsługą nieruchomości i firm — 21817 (28,1%).

Największa liczba zarejestrowanych podmiotów była w m.st. Warszawie — 324282 (49,9%), m. Radomiu — 24794 (3,8%), w powiecie wołomińskim — 23324 (3,6%) i pruszkowskim — 23275 (3,6%). Z ogólnej liczby podmiotów 57,7% miało siedzibę w miastach na prawach powiatu.

W 2008 r. zarejestrowano 50070 nowych podmiotów, natomiast 28794 podmioty zrezygnowały z prowadzenia działalności gospodarczej.

ROLNICTWO

Według danych meldunkowych² w okresie lipiec–grudzień 2008 r. **skup zbóż podstawowych** konsumpcyjnych i paszowych (łącznie z mieszankami zbożowymi) wyniósł 114,2 tys. t i był większy o 37,7% niż w analogicznym okresie 2007 r. **Pszenicy** skupiono 82,3 tys. t (o 30,7% więcej niż przed rokiem), co stanowiło 17,8% zbiorów (rok wcześniej — 14,7%). Skup **żyta** wyniósł 21,9 tys. t (o 85,6% więcej niż w tym samym okresie 2007 r.) i stanowił 3,3% zbiorów, wobec 2,1% przed rokiem. W grudniu 2008 r. skup zbóż wyniósł 10,9 tys. t i był większy zarówno w porównaniu z poprzednim miesiącem (o 28,4%), jak i w odniesieniu do analogicznego okresu 2007 r. (o 30,4%). Pszenicy skupiono 8,7 tys. t, tj. o 27,9% więcej niż w listopadzie 2008 r. i o 57,1% więcej niż przed rokiem, a żyta — 1,0 tys. t, tj. odpowiednio więcej o 28,6% i mniej o 52,7%.

W grudniu 2008 r. **ceny pszenicy** w skupie (średnio 48,93 zł/dt) wzrosły o 4,7% w porównaniu z poprzednim miesiącem, ale obniżyły się o 39,6% w odniesieniu do analogicznego okresu 2007 r. Na targowiskach za 1 dt pszenicy płacono 60,67 zł, tj. o 2,1% mniej niż przed miesiącem i o 26,8% mniej niż w grudniu 2007 r.

Średnie ceny skupu **żyta** (34,41 zł/dt) były o 10,7% niższe niż przed miesiącem i o 49,4% niższe niż przed rokiem. W obrocie targowiskowym ceny żyta (średnio 46,58 zł/dt) obniżyły się o 0,6% w porównaniu z poprzednim miesiącem i o 34,0% w odniesieniu do tego samego okresu 2007 r.

W grudniu 2008 r. za **ziemniaki** w skupie płacono 42,85 zł/dt, tj. o 5,2% więcej niż przed miesiącem, ale o 1,1% mniej niż rok wcześniej. Na targowiskach ceny **ziemniaków jadalnych** wynosiły średnio 65,10 zł/dt i były o 5,6% wyższe niż w listopadzie i o 44,6% wyższe niż przed rokiem.

W okresie styczeń–grudzień 2008 r. skupiono ogółem 272,5 tys. t **żywca rzeźnego**³ (w przeliczeniu na mięso), tj. o 5,3% więcej niż w analogicznym okresie 2007 r., w tym wieprzowego 88,6 tys. t (o 19,5% mniej), wołowego (z cielęcym) — 21,2 tys. t (o 3,5% mniej), a drobiowego — 161,2 tys. t (o 28,5% więcej). W grudniu 2008 r. skup żywca rzeźnego (w przeliczeniu na mięso) wyniósł 22,4 tys. t, tj. o 4,6% więcej niż przed miesiącem i o 9,9% więcej niż przed rokiem. Żywca wieprzowego skupiono 7,6 tys. t (o 14,5% mniej niż w grudniu 2007 r.), wołowego (z cielęcym) — 1,9 tys. t (o 32,7% więcej), a drobiowego — 12,8 tys. t (o 28,5% więcej).

Ceny żywca wieprzowego w skupie w grudniu 2008 r. (średnio 4,59 zł/kg) były o 7,3% wyższe niż przed miesiącem i o 32,0% wyższe niż rok wcześniej. Na targowiskach za 1 kg żywca wieprzowego płacono średnio 4,24 zł, tj. o 0,5% mniej niż w listopadzie, jednak o 28,5% więcej w porównaniu z poprzednim rokiem.

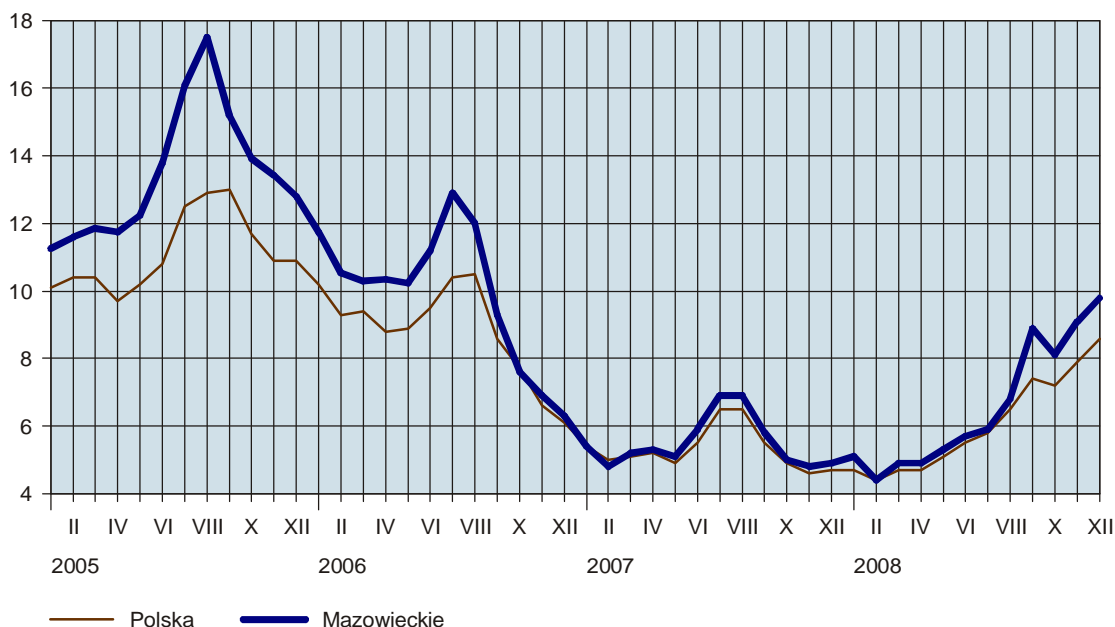
² Bez skupu realizowanego przez osoby fizyczne.

³ Wołowego, cielęcego, wieprzowego, baraniego, końskiego i drobiowego.

W porównaniu z listopadem, w grudniu 2008 r., poprawiła się relacja cen skupu żywca wieprzowego do targowiskowych cen żyta (odpowiednio z 9,1 do 9,8). Za prosię do chowu w obrocie targowiskowym w grudniu płacono średnio 149,23 zł/szt, tj. o 7,5% więcej niż przed miesiącem i o 120,5% więcej niż rok wcześniej.

RELACJA CEN SKUPU^a ŻYWCA WIEPRZOWEGO DO CEN TARGOWISKOWYCH ŻYTA

(za 1 kg)



^a Ceny bieżące bez VAT.

W grudniu 2008 r. ceny skupu **żywca wołowego** (średnio 3,96 zł/kg) były o 2,6% niższe w stosunku do poprzedniego miesiąca, natomiast w odniesieniu do analogicznego okresu 2007 r. — o 0,2% wyższe.

Ceny skupu **drobiu rzeźnego** obniżyły się do 3,06 zł/kg, tj. o 2,6% w odniesieniu do poprzedniego miesiąca i o 0,9% w porównaniu z grudniem 2007 r.

W grudniu 2008 r. skupiono 135,0 mln l **mleka**, tj. o 4,2% więcej niż przed miesiącem i o 5,4% więcej niż rok wcześniej. Za 1 hl mleka płacono średnio 83,33 zł, tj. o 2,9% mniej niż przed miesiącem i o 37,0% mniej niż przed rokiem.

PRZEMYSŁ I BUDOWNICTWO

W grudniu 2008 r. **produkcja sprzedana przemysłu** ukształtowała się na poziomie 14921,2 mln zł (w bieżących cenach bazowych) i była (w cenach stałych) wyższa o 0,1% (*w kraju niższa o 3,7%*) niż w listopadzie 2008 r. oraz o 3,1% (*w kraju o 4,4%*) mniejsza w stosunku do grudnia 2007 r.

W porównaniu z grudniem 2007 r. spadek produkcji sprzedanej odnotowano w przetwórstwie przemysłowym (o 5,1%), a wzrost w wytwarzaniu i zaopatrywaniu w energię elektryczną, gaz, wodę (o 5,0%). W górnictwie, którego udział w strukturze produkcji sprzedanej przemysłu (w bieżących cenach bazowych) jest najmniejszy (0,2% w grudniu 2008 r.), produkcja zwiększyła się o 200,7%.

W okresie styczeń–grudzień 2008 r. produkcja sprzedana przemysłu wyniosła 184280,1 mln zł (w bieżących cenach bazowych) i była (w cenach stałych) wyższa o 1,8% (*w kraju o 3,5%*) od osiągniętej w analogicznym okresie 2007 r. Wzrost produkcji sprzedanej odnotowano we wszystkich sekcjach przemysłu: w górnictwie — o 88,4%, w wytwarzaniu i zaopatrywaniu w energię elektryczną, gaz, wodę — o 5,1%, w przetwórstwie przemysłowym — o 1,1%. Wśród działów zaliczanych do przetwórstwa przemysłowego największy wzrost produkcji sprzedanej wystąpił m.in. w produkcji drewna i wyrobów z drewna oraz ze słomy i wikliny (o 35,6%), we włókiennictwie (o 19,9%), w produkcji sprzętu i urządzeń radiowych, telewizyjnych i telekomunikacyjnych (o 18,4%) oraz w produkcji wyrobów z pozostałych surowców niemetalicznych (o 15,0%). Wysoki wzrost zanotowano także w produkcji maszyn i urządzeń (o 10,8%), produkcji instrumentów medycznych, precyzyjnych i optycznych, zegarów i zegarków (o 8,4%), produkcji wyrobów gumowych i z tworzyw sztucznych (o 7,6%), w działalności wydawniczej; poligrafii i reprodukcji zapisanych nośników informacji (o 5,4%) oraz w produkcji mebli; pozostałej działalności produkcyjnej (o 5,3%). Największy spadek produkcji sprzedanej odnotowano w działach: produkcja pojazdów samochodowych, przyczep i naczep (o 19,4%), produkcja wyrobów chemicznych (o 12,1%), produkcja masy włóknistej oraz papieru (o 7,2%), produkcja maszyn i aparatury elektrycznej (o 4,5%).

W 2008 r., w porównaniu z rokiem poprzednim, w strukturze produkcji sprzedanej przemysłu (w bieżących cenach bazowych) zmniejszył się udział przetwórstwa przemysłowego (z 82,0% do 80,9%), a zwiększył się wytwarzania i zaopatrywania w energię elektryczną, gaz, wodę (z 17,9% do 19,0%). Udział górnictwa pozostał na tym samym poziomie (0,1%).

Wydajność pracy, mierzona produkcją sprzedaną na 1 zatrudnionego w przemyśle, w okresie styczeń–grudzień 2008 r. wyniosła 520,4 tys. zł (w bieżących cenach bazowych) i była (w cenach stałych) o 0,4% wyższa niż w 2007 r.

Produkcja sprzedana budownictwa w województwie mazowieckim w grudniu 2008 r. wyniosła 4785,6 mln zł (w cenach bieżących) i była wyższa o 28,8% niż w listopadzie 2008 r. oraz o 10,4% większa niż w grudniu 2007 r.

W okresie styczeń–grudzień 2008 r. produkcja sprzedana budownictwa osiągnęła wartość 43449,1 mln zł i była 15,1% wyższa w porównaniu z analogicznym okresem 2007 r.

Produkcja budowlano-montażowa w grudniu 2008 r. wyniosła 1913,6 mln zł (w cenach bieżących) i była o 6,0% większa w stosunku do poprzedniego miesiąca, ale o 14,6% mniejsza w odniesieniu do grudnia 2007 r.

W okresie styczeń–grudzień 2008 r. produkcja budowlano-montażowa ukształtowała się na poziomie 18395,0 mln zł i stanowiła 42,3% produkcji sprzedanej budownictwa (przed rokiem 44,7%). W stosunku do analogicznego okresu 2007 r. produkcja budowlano-montażowa zwiększyła się o 9,1%. Wzrost produkcji odnotowano w przedsiębiorstwach przygotowujących teren pod budowę (o 50,4%), w podmiotach wykonujących instalacje budowlane (o 18,6%), w przedsiębiorstwach wykonujących roboty budowlane wykończeniowe (o 10,1%) oraz w jednostkach zajmujących się wznoszeniem budynków i budowli; inżynierią lądową i wodną (o 7,5%).

W 2008 r., w porównaniu z rokiem poprzednim, w produkcji budowlano-montażowej zmniejszył się udział robót o charakterze inwestycyjnym (z 61,9% do 57,5%).

Wydajność pracy, mierzona produkcją sprzedaną na 1 zatrudnionego w budownictwie, w okresie styczeń–grudzień 2008 r. wyniosła 553,9 tys. zł i była o 4,9% większa niż w 2007 r.

DYNAMIKA PRODUKCJI SPRZEDANEJ BUDOWNICTWA

(analogiczny okres 2000 = 100)



HANDEL

Sprzedaż detaliczna zrealizowana przez przedsiębiorstwa handlowe i niehandlowe województwa mazowieckiego w grudniu 2008 r. osiągnęła wartość 13917,2 mln zł (w cenach bieżących) i była o 21,7% wyższa niż w listopadzie 2008 r. i o 3,7% większa niż w grudniu 2007 r.

W okresie styczeń–grudzień 2008 r., w porównaniu z analogicznym okresem ub. r., sprzedaż detaliczna zwiększyła się o 11,2% i wyniosła 141727,6 mln zł. W stosunku do 2007 r. najbardziej wzrosła m.in. sprzedaż mebli, sprzętu rtv, agd (o 46,5%), włókna, odzieży, obuwia (o 45,8%) oraz farmaceutyków, kosmetyków, sprzętu ortopedycznego (o 24,9%). Zmniejszyła się natomiast sprzedaż pojazdów samochodowych, motocykli, części (o 14,9%).

Sprzedaż hurtowa w przedsiębiorstwach handlowych województwa mazowieckiego w grudniu 2008 r. wyniosła 18508,1 mln zł (w cenach bieżących) i była mniejsza o 0,5% w stosunku do poprzedniego miesiąca oraz o 1,2% niższa w odniesieniu do grudnia 2007 r.

W okresie styczeń–grudzień 2008 r. przedsiębiorstwa handlowe zrealizowały sprzedaż hurtową o wartości 233377,0 mln zł, tj. o 4,6% większej w porównaniu z analogicznym okresem 2007 r.

Sprzedaż hurtowa w przedsiębiorstwach handlu hurtowego w grudniu 2008 r. ukształtowała się na poziomie o 0,3% niższym od notowanego w listopadzie 2008 r. oraz o 0,9% wyższym niż w grudniu 2007 r.

W okresie styczeń–grudzień 2008 r., w porównaniu z analogicznym okresem 2007 r., sprzedaż hurtowa w przedsiębiorstwach handlu hurtowego zwiększyła się o 12,9%, a największy wzrost dotyczył m.in. sprzedaży maszyn, sprzętu i dodatkowego wyposażenia (o 39,7%) oraz wyrobów włókienniczych, odzieży, obuwia (o 25,4%). Niższa niż w roku poprzednim była sprzedaż realizowana na zlecenie (o 5,6%).

WYBRANE DANE O WOJEWÓDZTWIE MAZOWIECKIM

WYSZCZEGÓLNIENIE		I	II	III	IV	V	VI	VII	VIII	IX	X	XI	XII
A – 2007 r.													
B – 2008 r.													
Ludność ^a (w tys. osób)	A	.	.	5174,4	.	.	5178,5	.	.	5185,5	.	.	5188,5
	B	.	.	5191,0	.	.	5195,0	.	.	5197,7	.	.	.
Bezrobotni zarejestrowani ^a (w tys. osób)	A	291,8	288,0	278,2	265,6	253,5	243,4	238,4	234,3	228,2	219,9	218,4	219,9
	B	225,7	221,4	214,4	205,1	196,5	187,8	182,9	180,3	175,2	169,9	172,8	178,0
Stopa bezrobocia ^{ab} (w %)	A	12,0	11,8	11,4	11,0	10,5	10,1	9,9	9,7	9,5	9,2	9,1	9,0
	B	9,1	8,9	8,7	8,3	8,0	7,6	7,5	7,4	7,2	7,0	7,1	7,3
Oferty pracy (w ciągu miesiąca)	A	10506	8320	12371	12174	11602	14067	9953	10596	11641	10814	9503	6640
	B	9816	10539	10931	12592	12651	12999	11353	10377	11995	10486	7265	5544
Liczba bezrobotnych na 1 ofertę pracy ^a	A	46	57	43	40	40	28	42	37	42	36	36	50
	B	42	36	35	30	28	25	28	28	27	35	45	64
Przeciętne zatrudnienie w sektorze przedsiębiorstw ^c (w tys. osób)	A	1207,0	1210,2	1215,0	1220,3	1223,6	1231,3	1241,8	1247,5	1247,9	1264,6	1270,8	1277,4
	B	1297,9	1298,7	1300,9	1296,9	1297,2	1298,4	1302,3	1304,3	1306,6	1307,0	1306,5	1301,4
poprzedni miesiąc = 100	A	100,4	100,3	100,4	100,4	100,3	100,6	100,9	100,5	100,0	101,3	100,5	100,5
	B	101,6	100,1	100,2	99,7	100,0	100,1	100,3	100,2	100,2	100,0	100,0	99,6
analogiczny miesiąc poprzedniego roku = 100	A	103,3	103,4	103,3	103,3	103,4	103,8	104,7	105,0	105,0	106,0	106,0	106,2
	B	107,5	107,3	107,1	106,3	106,0	105,4	104,9	104,6	104,7	103,4	102,8	101,9
Przeciętne wynagrodzenia miesięczne brutto w sektorze przedsiębiorstw ^c (w zł)	A	3317,22	3388,79	3606,20	3554,07	3491,78	3490,29	3568,88	3509,59	3516,73	3719,93	3700,43	3931,70
	B	3647,16	3763,42	3992,00	3933,94	3820,04	3934,25	3979,22	3922,38	3935,32	4133,24	3987,44	4202,11
poprzedni miesiąc = 100	A	89,7	102,2	106,4	98,6	98,2	100,0	102,3	98,3	100,2	105,8	99,5	106,2
	B	92,8	103,2	106,1	98,5	97,1	103,0	101,1	98,6	100,3	105,0	96,5	105,4
analogiczny miesiąc poprzedniego roku = 100	A	105,6	104,8	107,6	108,5	108,1	107,2	109,0	107,1	107,7	109,6	109,6	106,4
	B	109,9	111,1	110,7	110,7	109,4	112,7	111,5	111,8	111,9	111,1	107,8	106,9
Mieszkania oddane do użytkowania (od początku roku)	A	2223	4064	5902	7641	9058	10965	13968	16189	18424	22844	26257	30252
	B	3844	5914	7516	11631	14373	17006	20711	23906	26954	29788	31916	38401
analogiczny okres poprzedniego roku = 100	A	102,5	111,9	97,2	93,3	94,5	93,6	98,9	104,7	106,4	114,4	112,6	111,7
	B	172,9	145,5	127,3	152,2	158,7	155,1	148,3	147,7	146,3	130,4	121,6	126,9
Nakłady inwestycyjne ^d (w tys. zł; ceny bieżące)	A	12857532	.	.	23439654	.	.	37874181
	B	14385971	.	.	23110507	.	.	.
analogiczny okres poprzedniego roku = 100 (ceny bieżące)	A	134,9	.	.	142,2	.	.	133,7
	B	111,9	.	.	98,6	.	.	.

^a Stan w końcu okresu. ^b Udział zarejestrowanych bezrobotnych w cywilnej ludności aktywnej zawodowo. ^c W przedsiębiorstwach z większą od 9 liczbą pracujących. ^d W przedsiębiorstwach z większą od 49 liczbą pracujących; dane są prezentowane narastająco.

WYBRANE DANE O WOJEWÓDZTWIE MAZOWIECKIM (cd.)

WYSZCZEGÓLNIENIE A – 2007 r. B – 2008 r.		I	II	III	IV	V	VI	VII	VIII	IX	X	XI	XII
Produkcja sprzedana przemysłu ^a (w cenach stałych):													
poprzedni miesiąc = 100	A	97,4	96,4	113,0	91,0	100,2	99,5	100,0	104,3	102,6	112,4	95,0	96,8
	B	96,3	101,2	101,1	103,4	89,5	104,2	94,7	97,5	112,6	106,6	89,5	100,1
analogiczny miesiąc poprzedniego roku = 100	A	109,1	105,2	108,0	107,4	102,6	103,7	109,5	110,5	103,1	105,8	102,4	106,3
	B	105,5	111,0	99,3	113,2	101,4	106,7	100,3	94,5	104,1	99,2	94,0	96,9
Produkcja budowlano-montażowa ^a (w cenach bieżących):													
poprzedni miesiąc = 100	A	49,0	100,5	115,7	118,9	110,2	114,8	104,7	109,6	93,7	112,9	100,0	129,8
	B	43,9	105,4	111,6	116,5	106,0	121,4	91,1	99,6	110,2	107,8	96,4	106,0
analogiczny miesiąc poprzedniego roku = 100	A	203,6	160,6	155,7	153,5	131,1	114,1	168,3	139,6	100,4	106,9	135,8	135,3
	B	121,2	127,1	122,6	120,1	115,5	122,1	106,2	96,5	113,6	108,4	104,6	85,4
Sprzedaż detaliczna towarów ^a (w cenach bieżących):													
poprzedni miesiąc = 100	A	69,8	96,8	119,2	103,2	101,5	103,1	101,4	101,4	99,5	108,8	96,5	118,6
	B	78,7	97,5	110,0	103,3	100,9	102,5	99,5	98,4	101,7	105,0	90,4	121,7
analogiczny miesiąc poprzedniego roku = 100	A	117,2	116,7	115,7	115,4	117,2	117,7	119,3	119,6	114,7	122,5	123,2	110,8
	B	125,0	125,9	116,2	116,3	115,6	115,0	112,8	109,5	111,9	108,0	101,1	103,7
Wskaźnik cen:													
towarów i usług konsumpcyjnych ^b :													
analogiczny okres poprzedniego roku = 100	A	.	.	101,7	.	.	102,1	.	.	101,8	.	.	103,0
	B	.	.	103,4	.	.	103,7	.	.	104,5	.	.	.
skupu ziarna zbóż:													
poprzedni miesiąc = 100	A	108,9	99,5	98,5	96,5	101,2	97,1	91,7	118,9	123,4	99,5	94,2	102,2
	B	110,0	102,9	99,6	104,1	92,9	94,7	85,2	82,2	93,5	91,5	94,6	107,1
analogiczny miesiąc poprzedniego roku = 100	A	173,7	166,0	160,4	155,4	154,6	149,5	144,4	149,6	149,0	149,0	135,4	130,2
	B	131,6	136,1	137,7	148,5	136,4	133,0	123,6	85,5	64,8	59,6	59,8	62,7

a W przedsiębiorstwach z większą od 9 liczbą pracujących. b W kwartale.

WYBRANE DANE O WOJEWÓDZTWIE MAZOWIECKIM (dok.)

WY SZCZEGÓLNIENIE A – 2007 r. B – 2008 r.		I	II	III	IV	V	VI	VII	VIII	IX	X	XI	XII
Wskaźnik cen (dok.):													
skupu żywca rzeźnego wotłowego:													
poprzedni miesiąc = 100													
A	102,0	104,0	98,9	98,5	95,8	100,7	99,5	102,2	102,5	97,7	97,1	101,5	
B	98,3	100,5	103,0	95,7	103,0	101,6	94,5	102,8	104,9	95,0	104,3	97,4	
analogiczny miesiąc poprzedniego roku = 100													
A	101,5	102,7	98,4	96,4	92,0	90,7	97,2	99,2	98,2	102,1	100,0	100,1	
B	96,5	93,3	97,1	94,3	101,4	102,3	97,1	97,8	100,0	97,2	104,4	100,2	
skupu żywca rzeźnego wieprzowego:													
poprzedni miesiąc = 100													
A	96,2	102,3	103,1	100,3	97,7	108,7	111,8	104,0	98,6	89,4	91,6	105,1	
B	107,0	88,0	112,3	99,8	111,8	107,4	103,1	101,1	102,4	91,3	99,8	107,3	
analogiczny miesiąc poprzedniego roku = 100													
A	91,7	98,7	96,3	96,9	97,2	98,6	99,1	96,4	98,6	96,1	97,0	106,6	
B	118,5	101,9	111,0	110,4	126,3	124,8	115,1	111,9	116,2	118,7	129,4	132,0	
Relacje cen skupu ^a żywca wieprzowego do cen targowiskowych 1 kg żyta													
A	5,4	4,8	5,2	5,3	5,1	5,9	6,9	6,9	5,8	5,0	4,8	4,9	
B	5,1	4,4	4,9	4,9	5,3	5,7	5,9	6,8	8,9	8,1	9,1	9,8	
Wskaźnik rentowności obrotu w przedsiębiorstwach ^b :													
brutto ^c (w %)													
A	•	•	5,6	•	•	6,4	•	•	6,4	•	•	6,2	
B	•	•	5,8	•	•	6,0	•	•	5,6	•	•	•	
netto ^d (w %)													
A	•	•	4,3	•	•	5,1	•	•	5,2	•	•	5,0	
B	•	•	4,5	•	•	4,8	•	•	4,4	•	•	•	
Podmioty gospodarki narodowej ^e													
A	609444	610023	611890	613059	614421	616411	617806	619845	622395	624102	625541	627277	
B	628048	629515	631592	634001	636112	638874	640598	642269	644559	646749	648122	649354	
w tym spółki handlowe													
A	68839	69242	69693	70186	70583	70985	71478	71881	72397	72852	73343	73839	
B	74178	74565	75014	75447	75732	76301	76413	76434	76755	77004	77317	77655	
w tym z udziałem kapitału zagranicznego													
A	20783	20926	21041	21188	21312	21455	21633	21759	21918	22108	22236	22417	
B	22529	22632	22791	22907	22991	23121	23150	23169	23250	23307	23388	23541	

a Ceny bieżące bez VAT. b Z większą od 49 liczbą pracujących; dane są prezentowane narastająco. c Relacja wyniku finansowego brutto do przychodów z całokształtu działalności. d Relacja wyniku finansowego netto do przychodów z całokształtu działalności. e W rejestrze REGON, bez rolników indywidualnych; stan w końcu okresu.