
	<b>URZĄD STATYSTYCZNY W WARSZAWIE</b> ul. 1 Sierpnia 21, 02-134 Warszawa		
	<i>Wyniki wstępne</i>	Data opracowania 27.06.2008 r.	
Kontakt: e-mail: sekretariatUSWAW@stat.gov.pl tel. 022 464 23 15, 022 464 23 12 fax 022 846 76 67			
Internet: <a href="http://www.stat.gov.pl/warsz">www.stat.gov.pl/warsz</a>			

**KOMUNIKAT  
O SYTUACJI SPOŁECZNO-GOSPODARCZEJ  
WOJEWÓDZTWA MAZOWIECKIEGO**

Maj 2008

Nr 5

\*\*\*

- ⇒ Przeciętne zatrudnienie w sektorze przedsiębiorstw w maju 2008 r. ukształtowało się na poziomie zbliżonym do poprzedniego miesiąca, ale wyższym niż przed rokiem.
- ⇒ W końcu maja br. odnotowano spadek liczby zarejestrowanych bezrobotnych oraz niższą stopę bezrobocia w stosunku do kwietnia br., jak i maja ub. r.
- ⇒ Przeciętne miesięczne wynagrodzenie brutto w sektorze przedsiębiorstw w maju br. było niższe od notowanego przed miesiącem, ale większe niż przed rokiem.
- ⇒ Liczba oddanych do użytkowania mieszkań w okresie styczeń–maj br. była wyższa niż przed rokiem. Najwięcej mieszkań przekazali inwestorzy budujący na sprzedaż lub wynajem oraz indywidualni.
- ⇒ W maju 2008 r. odnotowano mniejszy niż przed miesiącem skup ziarna pszenicy i żyta oraz ziemniaków i żywca rzeźnego wołowego. Więcej skupiono żywca rzeźnego wieprzowego i drobiowego oraz mleka. W porównaniu z majem ub. r. więcej skupiono ziarna pszenicy, ziemniaków, żywca rzeźnego drobiowego oraz mleka, mniej natomiast — ziarna żyta, żywca rzeźnego wołowego i wieprzowego.
- ⇒ W maju 2008 r., w porównaniu z poprzednim miesiącem, wzrosły ceny skupu ziemniaków oraz żywca rzeźnego wołowego, wieprzowego i drobiowego. Obniżyły się natomiast ceny skupu ziarna pszenicy i żyta oraz mleka. W odniesieniu do maja 2007 r. wzrosły ceny skupu ziarna zbóż, żywca rzeźnego wołowego, wieprzowego i drobiowego oraz mleka. Ceny skupu ziemniaków były niższe.
- ⇒ Produkcja sprzedana przemysłu w maju br. była wyższa (licząc w cenach stałych) niż w poprzednim miesiącu oraz wyższa od osiągniętej w maju ub. r.
- ⇒ W maju br. produkcja budowlano-montażowa zwiększyła się zarówno w stosunku do kwietnia br., jak i maja 2007 r.
- ⇒ W maju br. odnotowano wzrost sprzedaży detalicznej w odniesieniu do poprzedniego miesiąca oraz maja ub. r. Sprzedaż hurtowa zmniejszyła się w stosunku do kwietnia br., ale była większa niż w maju 2007 r.

*Prezentowane w Komunikacie dane:*

- o pracujących, zatrudnieniu, wynagrodzeniach oraz o przychodach ze sprzedaży produkcji przemysłu i budownictwa, a także o sprzedaży detalicznej i hurtowej towarów dotyczą podmiotów gospodarczych, w których liczba pracujących przekracza 9 osób,
- o skupie produktów rolnych obejmują skup tylko od producentów z terenu województwa; ceny podano bez podatku VAT,
- o wynikach finansowych przedsiębiorstw dotyczą podmiotów gospodarczych prowadzących księgi rachunkowe (z wyjątkiem przedsiębiorstw rolnictwa, łowiectwa, leśnictwa, rybactwa, pośrednictwa finansowego oraz szkół wyższych), w których liczba pracujących przekracza 49 osób,
- o nakładach inwestycyjnych dotyczą podmiotów gospodarczych prowadzących księgi rachunkowe (bez względu na rodzaj działalności), w których liczba pracujących przekracza 49 osób.

*Dane w ujęciu wartościowym wyrażone są w cenach bieżących i stanowią podstawę dla obliczenia wskaźników struktury. Wskaźniki dynamiki zaprezentowano na podstawie wartości w cenach bieżących, z wyjątkiem przemysłu, dla którego wskaźniki dynamiki podano na podstawie wartości w cenach stałych (średnie ceny bieżące 2000 r.).*

*Liczby względne (wskaźniki, odsetki) wyliczono na podstawie danych bezwzględnych, wyrażonych z większą dokładnością niż podane w tekście i tablicach.*

## RYNEK PRACY

W maju 2008 r. **przeciętne zatrudnienie w sektorze przedsiębiorstw** w województwie mazowieckim ukształtowało się na poziomie 1297,2 tys. osób, tj. zbliżonym do poprzedniego miesiąca, ale o 6,0% wyższym niż w maju 2007 r. *W kraju przeciętne zatrudnienie było podobne do notowanego w kwietniu br. oraz 5,6% większe niż w maju ub. r.*

Wzrost przeciętnego zatrudnienia w stosunku do maja 2007 r. odnotowano m.in. w sekcjach: górnictwo (o 13,4%), obsługa nieruchomości i firm (o 12,1%), handel i naprawy (o 10,9%), budownictwo (o 9,6%), wytwarzanie i zaopatrywanie w energię elektryczną, gaz, wodę (o 8,4%), hotele i restauracje (o 5,4%), transport, gospodarka magazynowa i łączność (o 2,7%), przetwórstwo przemysłowe (o 1,8%). Spośród działów przetwórstwa przemysłowego o stosunkowo dużym udziale w zatrudnieniu zwiększyło się ono m.in. w produkcji maszyn i urządzeń (o 10,7%), produkcji wyrobów z metali (o 6,4%), w działalności wydawniczej; poligrafii i reprodukcji zapisanych nośników informacji (o 5,7%), w produkcji wyrobów z pozostałych surowców niemetalicznych (o 5,2%), produkcji artykułów spożywczych i napojów (o 5,1%), produkcji wyrobów gumowych i z tworzyw sztucznych (o 3,1%). Spadek przeciętnego zatrudnienia wystąpił m.in. w produkcji sprzętu i urządzeń radiowych, telewizyjnych i telekomunikacyjnych (o 23,6%), produkcji wyrobów chemicznych (o 12,3%), w produkcji odzieży i wyrobów futrzarskich (o 4,6%).

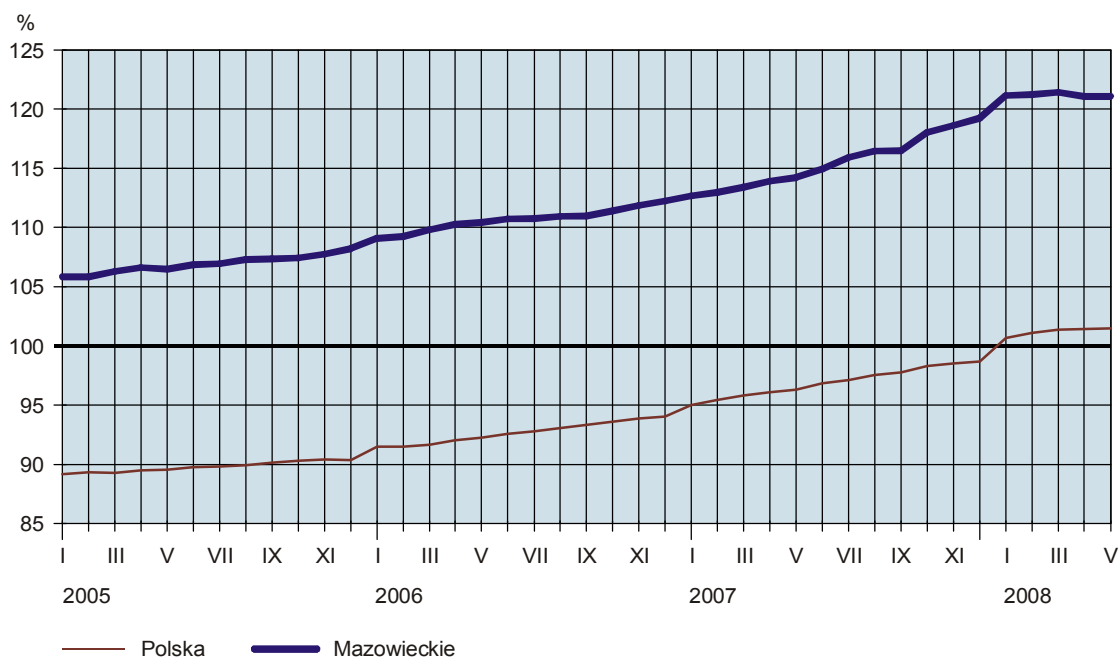
W porównaniu z kwietniem br. największy wzrost zatrudnienia zanotowano w hotelach i restauracjach (o 1,3%) oraz w budownictwie (o 0,8%), a największy spadek w obsłudze nieruchomości i firm (o 0,7%).

W przedsiębiorstwach sektora publicznego przeciętne zatrudnienie wyniosło 328,3 tys. osób, tj. podobnie jak w maju ub. r. i o 0,1% mniej niż w kwietniu br., a w sektorze prywatnym — 968,9 tys. osób, tj. więcej w stosunku do poprzedniego miesiąca, jak i maja 2007 r. odpowiednio o 0,1% i 8,2%.

W okresie styczeń–maj br. przeciętne zatrudnienie w sektorze przedsiębiorstw wyniosło 1295,6 tys. osób i było o 6,6% (*w kraju o 5,8%*) większe niż w analogicznym okresie ub. r.

### DYNAMIKA PRZECIĘTNEGO ZATRUDNIENIA W SEKTORZE PRZEDSIĘBIORSTW

(przeciętne miesięczne 2000 = 100)



\*\*\*

W końcu maja 2008 r. **liczba bezrobotnych zarejestrowanych** w urzędach pracy województwa mazowieckiego wyniosła 196,5 tys. osób i była mniejsza o 8,7 tys. osób (o 4,2%) niż w kwietniu br. oraz o 57,0 tys. osób (o 22,5%) niż w maju 2007 r.

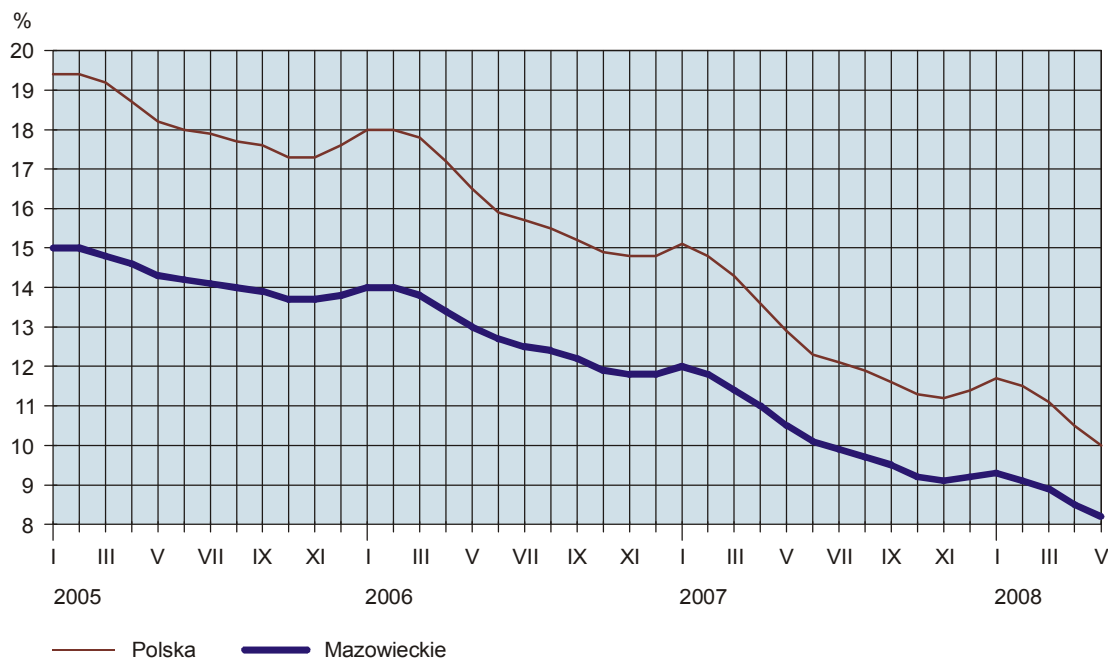
Z ogólnej liczby bezrobotnych:

- 53,6% stanowiły kobiety (przed rokiem — 53,0%),
- 45,0% to mieszkańcy wsi (przed rokiem — 43,3%),
- 75,8% stanowiły osoby poprzednio pracujące (w roku ubiegłym — 75,3%),
- 85,3% nie posiadało prawa do zasiłku (przed rokiem — 86,6%).

**Stopa bezrobocia rejestrowanego** w województwie ukształtowała się na poziomie 8,2% i była mniejsza o 0,3 pkt % niż w kwietniu br. oraz o 2,3 pkt % niż w maju 2007 r. *Wskaźnik krajowy wyniósł 10,0% i był niższy o 0,5 pkt % niż przed miesiącem i o 2,9 pkt % niż przed rokiem.*

### STOPA BEZROBOCIA REJESTROWANEGO

Stan w końcu miesiąca



W maju br. w urzędach pracy **zarejestrowano** 18,0 tys. osób, tj. mniej o 4,0% niż przed miesiącem i o 10,2% niż przed rokiem. Wśród bezrobotnych nowo zarejestrowanych 72,8% stanowiły osoby rejestrujące się po raz kolejny (przed miesiącem 78,2%, a przed rokiem 72,5%). Udział osób zwolnionych z przyczyn dotyczących zakładu pracy w ogólnej liczbie nowo zarejestrowanych wyniósł 2,2% (przed miesiącem 2,3%, przed rokiem 3,2%). Spośród osób nowo zarejestrowanych 44,0% mieszkało na wsi (przed miesiącem 41,6%, przed rokiem 41,3%).

W ciągu miesiąca z ewidencji urzędów pracy **wyrejestrowano** 26,7 tys. osób, tj. mniej o 4,9% niż w kwietniu br. i o 17,2% mniej niż w maju 2007 r. Z ogólnej liczby wyrejestrowanych 38,6% podjęło pracę, a 34,2% utraciło status bezrobotnego w wyniku niepotwierdzenia gotowości do podjęcia pracy (odpowiednio 41,3% i 30,8% przed miesiącem oraz 38,8% i 35,2% przed rokiem).

W końcu maja br. udział wybranych kategorii osób będących w szczególnej sytuacji na rynku pracy w ogólnej liczbie bezrobotnych kształtował się następująco:

- bezrobotni do 25 roku życia — 17,4% (przed rokiem — 18,2%),
- bezrobotni powyżej 50 roku życia — 24,1% (w roku ubiegłym — 22,6%),
- długotrwale bezrobotni — 62,3% (przed rokiem — 66,8%),
- bez kwalifikacji zawodowych — 32,4% (w roku ubiegłym — 31,2%).

W maju br. do urzędów pracy zgłoszono 12,7 tys. ofert zatrudnienia (przed miesiącem 12,6 tys., a przed rokiem 11,6 tys.). Spośród wszystkich ofert: 11,7% dotyczyło stażu, 7,1% — przygotowania zawodowego w miejscu pracy, 0,9% — skierowanych było do osób niepełnosprawnych, a 0,4% — do osób, które w okresie ostatnich 12 miesięcy ukończyły naukę. W końcu maja br. na 1 ofertę pracy przypadało 28 bezrobotnych (przed miesiącem 30, a przed rokiem 40).

Z danych urzędów pracy wynika, że według stanu w końcu maja br. 12 zakładów pracy zapowiedziało zwolnienie w najbliższym czasie 3,5 tys. pracowników (przed rokiem odpowiednio 10 zakładów, 4,0 tys. pracowników).

\*\*\*

## WYNAGRODZENIA

**Przeciętne miesięczne wynagrodzenie brutto w sektorze przedsiębiorstw** w województwie mazowieckim w maju 2008 r. wyniosło 3820,04 zł i było niższe o 2,9% od notowanego przed miesiącem oraz o 9,4% większe niż przed rokiem. *W kraju przeciętne miesięczne wynagrodzenie brutto w sektorze przedsiębiorstw wyniosło 3069,43 zł, co oznacza spadek w stosunku do kwietnia br. o 2,2%, a w odniesieniu do maja 2007 r. — wzrost o 10,5%.*

Wzrost przeciętnych wynagrodzeń brutto w stosunku do maja ub. r. odnotowano m.in. w sekcjach: wytwarzanie i zaopatrywanie w energię elektryczną, gaz, wodę (o 17,5%), górnictwo (o 13,9%), budownictwo (o 11,6%), obsługa nieruchomości i firm (o 11,3%), hotele i restauracje (o 8,7%), transport, gospodarka magazynowa i łączność (o 8,6%), przetwórstwo przemysłowe (o 7,3%), handel i naprawy (o 6,6%). Spośród działów przetwórstwa przemysłowego o stosunkowo dużym udziale w zatrudnieniu wzrost przeciętnych wynagrodzeń zanotowano m.in. w produkcji wyrobów z pozostałych surowców niemetalicznych (o 15,7%), produkcji wyrobów gumowych i z tworzyw sztucznych (o 13,1%), produkcji wyrobów z metali (o 10,7%), produkcji artykułów spożywczych i napojów (o 8,1%), produkcji sprzętu i urządzeń radiowych, telewizyjnych i telekomunikacyjnych (o 7,3%), produkcji odzieży i wyrobów futrzarskich oraz w działalności wydawniczej; poligrafii i reprodukcji zapisanych nośników informacji (po 5,3%), a także w produkcji maszyn i urządzeń (o 5,2%). Przeciętne wynagrodzenie obniżyło się natomiast w produkcji wyrobów chemicznych (o 1,8%).

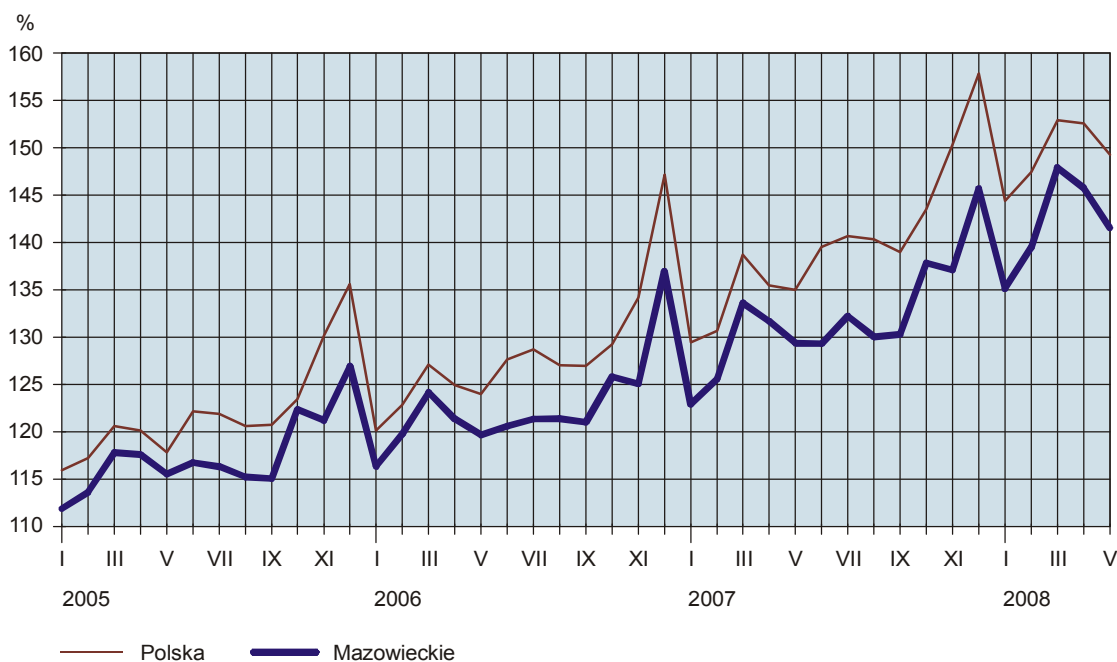
W porównaniu z kwietniem br. największy spadek przeciętnych wynagrodzeń zanotowano w budownictwie (o 10,3%), handlu i naprawach (o 6,2%) oraz w wytwarzaniu i zaopatrywaniu w energię elektryczną, gaz, wodę (o 4,8%), a największy wzrost w górnictwie (o 3,1%).

Przeciętne miesięczne wynagrodzenie brutto w sektorze publicznym w maju br. wyniosło 3298,81 zł (mniej o 0,5% niż przed miesiącem i o 12,5% więcej niż przed rokiem), a w sektorze prywatnym — 3996,62 zł (odpowiednio mniej o 3,5% i o 8,1% więcej).

W okresie styczeń–maj br. przeciętne wynagrodzenie w sektorze przedsiębiorstw ukształtowało się na poziomie 3854,72 zł i było większe o 11,0% (*w kraju 3079,76 zł; wzrost o 11,7%*) niż w analogicznym okresie ub. r.

#### DYNAMIKA PRZECIĘTNEGO MIESIĘCZNEGO WYNAGRODZENIA BRUTTO W SEKTORZE PRZEDSIĘBIORSTW

(przeciętne miesięczne 2000 = 100)



\*\*\*

## MIESZKANIA

Według wstępnych danych<sup>1</sup>, w maju 2008 r. **oddano do użytkowania** 2805 mieszkań, tj. o 98,0% więcej (*w kraju o 26,7% więcej*) niż przed rokiem. Najwięcej mieszkań przekazali inwestorzy budujący na sprzedaż lub wynajem — 1595 (56,9% ogólnej liczby oddanych mieszkań) oraz inwestorzy indywidualni — 941 mieszkań (33,5%).

W okresie styczeń–maj br. oddano do użytkowania 14025 mieszkań, tj. o 54,8% więcej (*w kraju o 30,9% więcej*) niż w analogicznym okresie ub. r. Najwięcej mieszkań przekazali inwestorzy budujący na sprzedaż lub wynajem — 7243 oraz inwestorzy indywidualni — 5655. Przed rokiem w tych formach budownictwa oddano odpowiednio 3599 i 4137 mieszkań. W budownictwie spółdzielczym przekazano 805 mieszkań (rok wcześniej 971), w budownictwie komunalnym — 276 mieszkań (przed rokiem 157), w budownictwie społecznym czynszowym — 41 (rok wcześniej 175), a w budownictwie zakładowym — 5 mieszkań (przed rokiem 19).

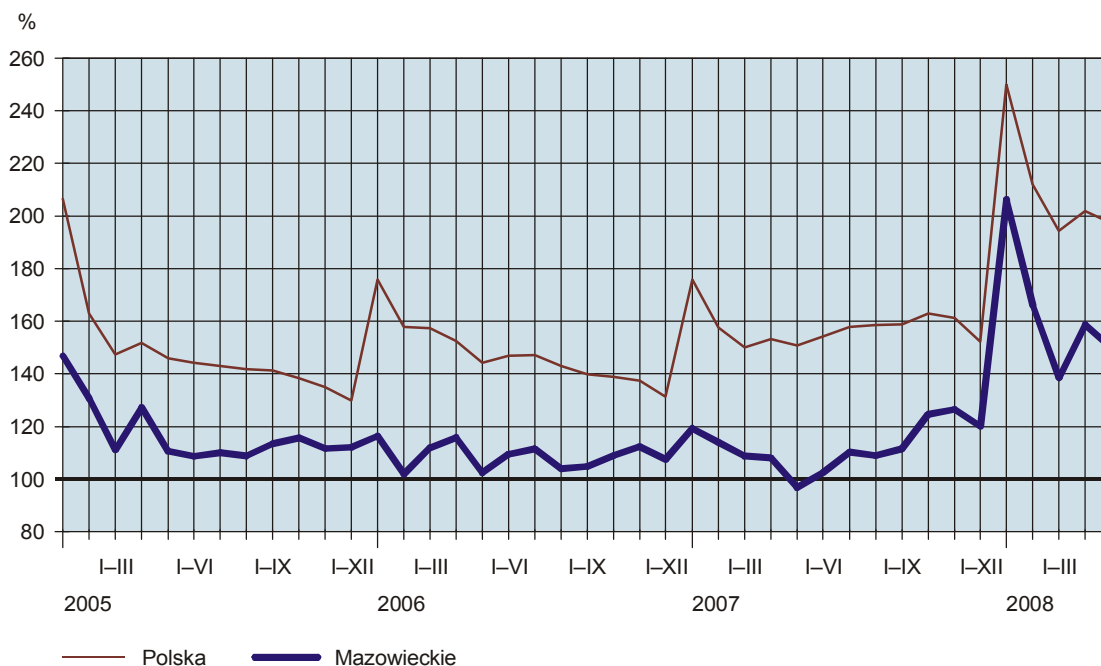
<sup>1</sup> Dane meldunkowe – mogą ulec zmianie po opracowaniu sprawozdań kwartalnych.

**Przeciętna powierzchnia użytkowa** 1 mieszkania przekazanego do użytkowania w okresie styczeń–maj br. wyniosła 99,1 m<sup>2</sup> (o 6,5 m<sup>2</sup> mniej niż przed rokiem), w tym w budownictwie indywidualnym — 144,2 m<sup>2</sup> (o 6,3 m<sup>2</sup> mniej).

W okresie styczeń–maj br. **rozpoczęto budowę** 21015 mieszkań (o 14,2% więcej niż w analogicznym okresie ub. r.), a starostwa powiatowe wydały **pozwolenia na budowę** 20700 nowych mieszkań (o 13,4% mniej), w tym 7836 w budynkach realizowanych przez inwestorów indywidualnych.

#### DYNAMIKA MIESZKAŃ ODDANYCH DO UŻYTKOWANIA

(analogiczny okres 2000 = 100)



\*\*\*

#### ROLNICTWO

Warunki agrometeorologiczne w maju br. na obszarze województwa mazowieckiego były na ogół korzystne dla rolnictwa. Zarówno dostateczna ilość ciepła, jak i uwilgotnienie gleby wpłynęły na dobry stan upraw rolnych i sadowniczych oraz trwałych użytków zielonych. Siew i sadzenie upraw okopowych zakończono w optymalnych terminach agrotechnicznych.

Warunki atmosferyczne podczas kwitnienia drzew i krzewów owocowych oraz plantacji jagodowych były korzystne. Występujące lokalnie opady i niższe temperatury nie spowodowały uszkodzeń pąków kwiatowych, kwiatów i zawiązków owocowych. Jedynie na plantacjach wiśni i czereśni zawiązanie owoców jest mniejsze niż się spodziewano.

Według danych meldunkowych<sup>2</sup> w okresie lipiec 2007 r. – maj 2008 r. **skup zbóż podstawowych** konsumpcyjnych i paszowych (łącznie z mieszankami zbożowymi) wyniósł 153,9 tys. t i był o 13,8% mniejszy niż w analogicznym okresie ub. r. **Pszenicy** skupiono 119,8 tys. t (o 13,9% mniej niż rok wcześniej), co stanowiło 27,9% zbiorów (wobec 33,6% przed rokiem). Skup **żyta** wyniósł 19,1 tys. t (o 17,3% mniej niż w analogicznym okresie ub. r.) i stanowił 3,4% zbiorów, wobec 4,1% przed rokiem. W maju br. skup zbóż wyniósł 11,9 tys. t i był o 30,5% mniejszy niż przed miesiącem, ale o 13,3% większy niż w maju 2007 r. Pszenicy skupiono 10,1

<sup>2</sup> Bez skupu realizowanego przez osoby fizyczne.

tys. t, tj. o 27,5% mniej niż w kwietniu br. i o 23,2% więcej niż przed rokiem, a żyta — 1,0 tys. t, tj. mniej odpowiednio o 48,0% i o 26,3%.

W maju 2008 r. **ceny pszenicy** w skupie (średnio 85,76 zł/dt) obniżyły się o 8,3% w porównaniu z poprzednim miesiącem, ale były wyższe o 37,3% w odniesieniu do analogicznego okresu 2007 r. Na targowiskach za 1 dt pszenicy płacono 94,78 zł, tj. mniej o 0,2% niż przed miesiącem, lecz więcej o 29,3% niż w maju ub. r.

Średnie ceny skupu **żyta** (72,03 zł/dt) były niższe o 5,5% niż przed miesiącem, natomiast wyższe o 15,2% niż przed rokiem. W obrocie targowiskowym ceny żyta (średnio 77,28 zł/dt) wzrosły o 3,0% w porównaniu z poprzednim miesiącem i o 20,8% w porównaniu z majem ub. r.

Za **ziemniaki** w skupie w maju br. płacono 59,53 zł/dt, tj. o 35,9% więcej niż przed miesiącem, lecz o 25,5% mniej niż rok wcześniej. Ceny ziemniaków jadalnych na targowiskach (średnio 42,56 zł/dt) kształtowały się na poziomie o 0,7% niższym niż przed miesiącem i o 68,6% niższym niż przed rokiem.

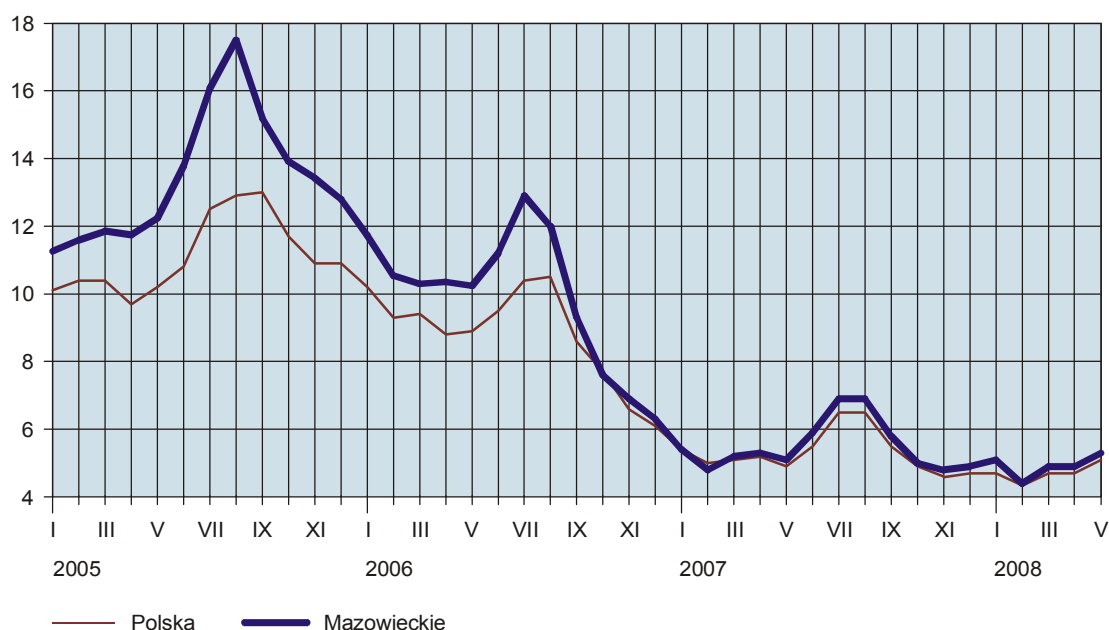
W maju br. skupiono ogółem 23,5 tys. t **żywca rzeźnego**<sup>3</sup> (w przeliczeniu na mięso), tj. o 2,6% więcej niż przed rokiem, w tym drobiowego — 14,0 tys. t (o 34,4% więcej niż w maju ub. r.), wieprzowego — 7,5 tys. t (o 26,2% mniej) i wołowego (z cielęcym) — 1,8 tys. t (o 15,5% mniej).

**Ceny żywca wieprzowego** w skupie w maju 2008 r. (średnio 4,09 zł/kg) wzrosły o 11,8% w porównaniu z poprzednim miesiącem i o 26,3% w odniesieniu do maja ub. r. Na targowiskach za 1 kg żywca wieprzowego płacono średnio 3,63 zł, tj. o 2,3% więcej niż w poprzednim miesiącu i o 14,9% więcej w porównaniu z poprzednim rokiem.

W porównaniu z kwietniem, w maju 2008 r., poprawiła się relacja cen skupu żywca wieprzowego do targowiskowych cen żyta (odpowiednio z 4,9 do 5,3). Za prosię do chowu w obrocie targowiskowym w maju br. płacono średnio 71 zł/szt, tj. o 9,9% więcej niż przed miesiącem, ale o 1,2% mniej niż rok wcześniej.

#### RELACJA CEN SKUPU<sup>a</sup> ŻYWCA WIEPRZOWEGO DO CEN TARGOWISKOWYCH ŻYTA

(za 1 kg)



a Ceny bieżące bez VAT.

<sup>3</sup> Wołowego, cielęcego, wieprzowego, baraniego, końskiego i drobiowego.



W maju br. ceny skupu **żywca wołowego** (średnio 3,96 zł/kg) wzrosły o 3,0% w stosunku do poprzedniego miesiąca i o 1,4% w odniesieniu do analogicznego okresu 2007 r.

Ceny skupu **drobiu rzeźnego** wzrosły do 3,25 zł/kg, tj. o 1,1% w odniesieniu do poprzedniego miesiąca i o 4,2% w porównaniu z majem ub. r.

W maju 2008 r. skupiono 165,9 mln l **mleka**, tj. o 16,7% więcej niż przed miesiącem i o 3,6% więcej w porównaniu z poprzednim rokiem. Za 1 hl mleka płacono średnio 98,93 zł, tj. o 7,6% mniej niż przed miesiącem, lecz o 1,3% więcej niż przed rokiem.

\*\*\*

## PRZEMYSŁ I BUDOWNICTWO

**Produkcja sprzedana przemysłu** w województwie mazowieckim w maju 2008 r. wyniosła (w bieżących cenach bazowych) 15021,3 mln zł i była (w cenach stałych) niższa o 10,5% (*w kraju o 8,5%*) niż w kwietniu br. oraz o 1,4% (*w kraju o 2,3%*) większa w odniesieniu do maja 2007 r.

W porównaniu z majem ub. r. wzrost produkcji sprzedanej odnotowano w przetwórstwie przemysłowym (o 3,4%), natomiast spadek w wytwarzaniu i zaopatrywaniu w energię elektryczną, gaz, wodę (o 10,6%). W górnictwie, którego udział w strukturze produkcji sprzedanej przemysłu (w bieżących cenach bazowych) jest najmniejszy (0,1% w maju br.), produkcja zwiększyła się o 51,1%. Wśród działów zaliczanych do przetwórstwa przemysłowego największy wzrost sprzedaży zanotowano m.in. we włókiennictwie (o 79,2%) oraz w produkcji instrumentów medycznych, precyzyjnych i optycznych, zegarów i zegarków (o 57,0%). Wysoki wzrost odnotowano również w produkcji maszyn i urządzeń (o 19,5%), produkcji pozostałego sprzętu transportowego (o 15,5%), produkcji odzieży i wyrobów futrzarskich (o 13,7%), produkcji artykułów spożywczych i napojów (o 13,6%) oraz w działalności wydawniczej; poligrafii i reprodukcji zapisanych nośników informacji (o 12,3%). Największy spadek sprzedaży wystąpił w produkcji wyrobów chemicznych (o 25,4%), produkcji wyrobów z pozostałych surowców niemetalicznych (o 13,8%), produkcji mebli; pozostałej działalności produkcyjnej (o 13,6%) oraz w produkcji maszyn i aparatury elektrycznej (o 9,9%).

W porównaniu z kwietniem br. spadek produkcji sprzedanej odnotowano we wszystkich sekcjach przemysłu: w wytwarzaniu i zaopatrywaniu w energię elektryczną, gaz, wodę — o 29,7%, w górnictwie — o 14,9%, w przetwórstwie przemysłowym — o 6,7%.

Wydajność pracy, mierzona produkcją sprzedaną na 1 zatrudnionego w przemyśle, w maju br. wyniosła 42,2 tys. zł (w bieżących cenach bazowych) i była — licząc w cenach stałych — o 1,1% mniejsza niż w maju 2007 r.

W okresie styczeń–maj br. produkcja sprzedana przemysłu wyniosła 78201,1 mln zł (w bieżących cenach bazowych) i była (w cenach stałych) wyższa o 4,9% (*w kraju o 8,6%*) niż w analogicznym okresie ub. r.

\*\*\*

**Produkcja sprzedana budownictwa** w województwie mazowieckim w maju 2008 r. wyniosła (w cenach bieżących) 3286,7 mln zł i była o 11,8% wyższa niż w kwietniu br. i o 8,4% większa niż w maju 2007 r.

Produkcja budowlano-montażowa w maju br. wyniosła 1429,9 mln zł (w cenach bieżących) i stanowiła 43,5% produkcji sprzedanej budownictwa. W stosunku do poprzedniego miesiąca produkcja budowlano-montażowa zwiększyła się o 6,0%, a w porównaniu z majem ub. r. — o 15,5%. Wzrost produkcji w odniesieniu do maja 2007 r. odnotowano w przedsiębiorstwach wykonujących instalacje budowlane (o 55,0%), w podmiotach wykonujących roboty budowlane wykończeniowe (o 31,9%), w przedsiębiorstwach zajmujących się wznoszeniem budynków i budowli; inżynierią lądową i wodną (o 12,9%) oraz w jednostkach przygotowujących teren pod budowę (o 6,8%).

Wydajność pracy, mierzona produkcją sprzedaną na 1 zatrudnionego w budownictwie, w maju br. wyniosła 41,8 tys. zł i była o 10,9% wyższa niż w kwietniu br. i o 1,1% mniejsza niż w maju ub. r.



W okresie styczeń–maj br. produkcja sprzedana budownictwa zamknęła się kwotą 14029,2 mln zł i była o 17,4% większa w porównaniu z analogicznym okresem 2007 r. Produkcja budowlano-montażowa osiągnęła w tym czasie poziom 5842,3 mln zł, tj. o 14,8% wyższy od notowanego przed rokiem.

#### DYNAMIKA PRODUKCJI SPRZEDANEJ BUDOWNICTWA

(analogiczny okres 2000 = 100)



\*\*\*

#### HANDEL

**Sprzedaż detaliczna** zrealizowana przez przedsiębiorstwa handlowe i niehandlowe województwa mazowieckiego w maju 2008 r. osiągnęła wartość 11798,1 mln zł (w cenach bieżących) i była o 0,9% wyższa niż w kwietniu br. i o 15,6% większa w odniesieniu do maja 2007 r. W porównaniu z majem ub. r. znacząco wzrosła m.in. sprzedaż mebli, sprzętu rtv i agd (o 66,5%), włókna, odzieży, obuwia (o 36,4%) oraz paliw stałych, ciekłych i gazowych (o 20,3%). Zmniejszyła się natomiast sprzedaż pojazdów samochodowych, motocykli, części (o 15,6%).

W okresie styczeń–maj br., w porównaniu z analogicznym okresem ub. r., sprzedaż detaliczna zwiększyła się o 18,9% i wyniosła 55792,7 mln zł.

**Sprzedaż hurtowa** w przedsiębiorstwach handlowych województwa mazowieckiego w maju 2008 r. wyniosła 19180,8 mln zł (w cenach bieżących) i była o 7,8% niższa niż w kwietniu br., ale o 2,8% większa niż w maju 2007 r.

W okresie styczeń–maj br. przedsiębiorstwa handlowe zrealizowały sprzedaż hurtową o wartości 97175,2 mln zł, tj. o 11,5% większej niż w analogicznym okresie ub. r.

Sprzedaż hurtowa w przedsiębiorstwach handlu hurtowego w maju br. ukształtowała się na poziomie o 6,8% niższym od notowanego przed miesiącem i o 13,4% wyższym niż w maju ub. r. W stosunku do maja 2007 r. najbardziej wzrosła sprzedaż napojów alkoholowych i bezalkoholowych (o 32,6%) oraz maszyn, sprzętu i dodatkowego wyposażenia (o 31,1%).

W okresie styczeń–maj br. sprzedaż hurtowa w przedsiębiorstwach handlu hurtowego była o 22,2% większa niż w analogicznym okresie ub. r.

# WYBRANE DANE O WOJEWÓDZTWIE MAZOWIECKIM

WYSZCZEGÓLNIENIE A – 2007 r. B – 2008 r.	I	II	III	IV	V	VI	VII	VIII	IX	X	XI	XII
Ludność <sup>a</sup> (w tys. osób) .....	A	•	5174,4	•	•	5178,5	•	•	5185,5	•	•	5188,5
Bezrobotni zarejestrowani <sup>a</sup> (w tys. osób) .....	B	•	5191,0	•	•	•	•	•	•	•	•	•
Stopa bezrobocia <sup>ab</sup> (w %) .....	A	291,8	278,2	265,6	253,5	243,4	238,4	234,3	228,2	219,9	218,4	219,9
Oferty pracy (w ciągu miesiąca) .....	B	225,7	214,4	205,1	196,5	•	•	•	•	•	•	•
Liczba bezrobotnych na 1 ofertę pracy <sup>a</sup> .....	A	12,0	11,4	11,0	10,5	10,1	9,9	9,7	9,5	9,2	9,1	9,2
Przeciętne zatrudnienie w sektorze przedsiębiorstw <sup>c</sup> (w tys. osób) .....	B	9,3	8,9	8,5	8,2	•	•	•	•	•	•	•
poprzedni miesiąc = 100 .....	A	10506	12371	12174	11602	14067	9953	10596	11641	10814	9503	6640
analogiczny miesiąc poprzedniego roku = 100 .....	B	9816	10539	10931	12651	•	•	•	•	•	•	•
Przeciętne wynagrodzenia miesięczne brutto w sektorze przedsiębiorstw <sup>c</sup> (w zł) .....	A	46	43	40	40	28	42	37	42	36	36	50
poprzedni miesiąc = 100 .....	B	42	35	30	28	•	•	•	•	•	•	•
analogiczny miesiąc poprzedniego roku = 100 .....	A	1207,0	1210,2	1215,0	1223,6	1231,3	1241,8	1247,5	1247,9	1264,6	1270,8	1277,4
Przeciętne wynagrodzenia miesięczne brutto w sektorze przedsiębiorstw <sup>c</sup> (w zł) .....	B	1297,9	1298,7	1300,9	1297,2	100,6	100,9	100,5	100,0	101,3	100,5	100,5
poprzedni miesiąc = 100 .....	A	100,4	100,3	100,4	100,3	100,6	100,9	100,5	100,0	101,3	100,5	100,5
analogiczny miesiąc poprzedniego roku = 100 .....	B	101,6	100,1	100,2	100,0	103,8	104,7	105,0	105,0	106,0	106,0	106,2
Przeciętne wynagrodzenia miesięczne brutto w sektorze przedsiębiorstw <sup>c</sup> (w zł) .....	A	103,3	103,4	103,3	103,4	106,0	106,3	106,0	106,0	106,0	106,0	106,2
poprzedni miesiąc = 100 .....	B	107,5	107,3	107,1	106,3	3554,07	3554,07	3509,59	3516,73	3719,93	3700,43	3931,70
analogiczny miesiąc poprzedniego roku = 100 .....	A	3317,22	3388,79	3606,20	3491,78	3490,29	3568,88	3509,59	3516,73	3719,93	3700,43	3931,70
Przeciętne wynagrodzenia miesięczne brutto w sektorze przedsiębiorstw <sup>c</sup> (w zł) .....	B	3647,16	3763,42	3992,00	3820,04	100,0	102,3	98,3	100,2	105,8	99,5	106,2
poprzedni miesiąc = 100 .....	A	89,7	102,2	106,4	98,6	100,0	102,3	98,3	100,2	105,8	99,5	106,2
analogiczny miesiąc poprzedniego roku = 100 .....	B	92,8	103,2	106,1	98,5	97,1	109,0	107,1	107,7	109,6	109,6	106,4
Mieszkania oddane do użytkowania (od początku roku) .....	A	105,6	104,8	107,6	108,5	107,2	109,0	107,1	107,7	109,6	109,6	106,4
analogiczny okres poprzedniego roku = 100 .....	B	109,9	111,1	110,7	110,7	109,4	109,0	107,1	107,7	109,6	109,6	106,4
Nakłady inwestycyjne <sup>d</sup> (w tys. zł; ceny bieżące) .....	A	2223	4064	5902	7641	10965	13968	16189	18424	22844	26257	30252
analogiczny okres poprzedniego roku = 100 .....	B	3844*	5915*	7517*	11220*	14025	13968	16189	18424	22844	26257	30252
Nakłady inwestycyjne <sup>d</sup> (w tys. zł; ceny bieżące) .....	A	102,5	111,9	97,2	93,3	93,6	98,9	104,7	106,4	114,4	112,6	111,7
analogiczny okres poprzedniego roku = 100 .....	B	172,9*	145,5*	127,4*	146,8*	154,8	98,9	104,7	106,4	114,4	112,6	111,7
Nakłady inwestycyjne <sup>d</sup> (w tys. zł; ceny bieżące) .....	A	•	•	•	•	12857532	•	•	23439654	•	•	37874181
analogiczny okres poprzedniego roku = 100 .....	B	•	•	•	•	134,9	•	•	142,2	•	•	133,7
Nakłady inwestycyjne <sup>d</sup> (w tys. zł; ceny bieżące) .....	A	•	•	•	•	•	•	•	•	•	•	•
analogiczny okres poprzedniego roku = 100 .....	B	•	•	•	•	•	•	•	•	•	•	•

a Stan w końcu okresu. b Udział zarejestrowanych bezrobotnych w cywilnej ludności aktywnej zawodowo. c W przedsiębiorstwach z większą od 9 liczbą pracujących. d W przedsiębiorstwach z większą od 49 liczbą pracujących; dane są prezentowane narastająco.

\* Dane zostały zmienione w stosunku do już opublikowanych.

# WYBRANE DANE O WOJEWÓDZTWIE MAZOWIECKIM (cd.)

WYSZCZEGÓLNIENIE A – 2007 r. B – 2008 r.	I	II	III	IV	V	VI	VII	VIII	IX	X	XI	XII
Produkcja sprzedana przemysłu <sup>a</sup> (w cenach stałych):												
poprzedni miesiąc = 100 .....	A 97,4	96,4	113,0	91,0	100,2	99,5	100,0	104,3	102,6	112,4	95,0	96,8
B	96,3	101,2	101,1	103,4	89,5							
analogiczny miesiąc poprzedniego roku = 100 .....	A 109,1	105,2	108,0	107,4	102,6	103,7	109,5	110,5	103,1	105,8	102,4	106,3
B	105,5	111,0	99,3	113,2	101,4							
Produkcja budowlano-montażowa <sup>a</sup> (w cenach bieżących):												
poprzedni miesiąc = 100 .....	A 49,0	100,5	115,7	118,9	110,2	114,8	104,7	109,6	93,7	112,9	100,0	129,8
B	43,9	105,4	111,6	116,5	106,0							
analogiczny miesiąc poprzedniego roku = 100 .....	A 203,6	160,6	155,7	153,5	131,1	114,1	168,3	139,6	100,4	106,9	135,8	135,3
B	121,2	127,1	122,6	120,1	115,5							
Sprzedaż detaliczna towarów <sup>a</sup> (w cenach bieżących):												
poprzedni miesiąc = 100 .....	A 69,8	96,8	119,2	103,2	101,5	103,1	101,4	101,4	99,5	108,8	96,5	118,6
B	78,7	97,5	110,0	103,3	100,9							
analogiczny miesiąc poprzedniego roku = 100 .....	A 117,2	116,7	115,7	115,4	117,2	117,7	119,3	119,6	114,7	122,5	123,2	110,8
B	125,0	125,9	116,2	116,3	115,6							
Wskaźnik cen:												
towarów i usług konsumpcyjnych <sup>b</sup> :												
analogiczny okres poprzedniego roku = 100 .....	A .	.	101,7	.	.	102,1	.	.	101,8	.	.	103,0
B	.	.	103,4	.	.							
skupu ziarna zbóż:												
poprzedni miesiąc = 100 .....	A 108,9	99,5	98,5	96,5	101,2	97,1	91,7	118,9	123,4	99,5	94,2	102,2
B	110,0	102,9	99,6	104,1	92,9							
analogiczny miesiąc poprzedniego roku = 100	A 173,7	166,0	160,4	155,4	154,6	149,5	144,4	149,6	149,0	149,0	135,4	130,2
B	131,6	136,1	137,7	148,5	136,4							

a W przedsiębiorstwach z większą od 9 liczbą pracujących. b W kwartale.

# WYBRANE DANE O WOJEWÓDZTWIE MAZOWIECKIM (dok.)

WYSZCZEGÓLNIENIE A – 2007 r. B – 2008 r.	I	II	III	IV	V	VI	VII	VIII	IX	X	XI	XII
Wskaźnik cen (dok.):												
skupu żywca rzeźnego wołowego:												
poprzedni miesiąc = 100 .....	A 102,0	104,0	98,9	98,5	95,8	100,7	99,5	102,2	102,5	97,7	97,1	101,5
B	98,3	100,5	103,0	95,7	103,0							
analogiczny miesiąc poprzedniego roku = 100	A 101,5	102,7	98,4	96,4	92,0	90,7	97,2	99,2	98,2	102,1	100,0	100,1
B	96,5	93,3	97,1	94,3	101,4							
skupu żywca rzeźnego wieprzowego:												
poprzedni miesiąc = 100 .....	A 96,2	102,3	103,1	100,3	97,7	108,7	111,8	104,0	98,6	89,4	91,6	105,1
B	107,0	88,0	112,3	99,8	111,8							
analogiczny miesiąc poprzedniego roku = 100	A 91,7	98,7	96,3	96,9	97,2	98,6	99,1	96,4	98,6	96,1	97,0	106,6
B	118,5	101,9	111,0	110,4	126,3							
Relacje cen skupu <sup>a</sup> żywca wieprzowego do cen targowiskowych 1 kg żyła	A 5,4	4,8	5,2	5,3	5,1	5,9	6,9	6,9	5,8	5,0	4,8	4,9
B	5,1	4,4	4,9	4,9	5,3							
Wskaźnik rentowności obrotu w przedsiębiorstwach <sup>b</sup> :												
brutto <sup>c</sup> (w %)	A	•	5,6	•	•	6,4	•	•	6,4	•	•	6,2
B	•	•	5,8	•	•							
netto <sup>d</sup> (w %)	A	•	4,3	•	•	5,1	•	•	5,2	•	•	5,0
B	•	•	4,5	•	•							
Podmioty gospodarki narodowej <sup>e</sup> .....	A 609444	610023	611890	613059	614421	616411	617806	619845	622395	624102	625541	627277
B	628048	629515	631592	634001	636112							
w tym spółki handlowe .....	A 68839	69242	69693	70186	70583	70985	71478	71881	72397	72852	73343	73839
B	74178	74565	75014	75447	75732							
w tym z udziałem kapitału zagranicznego .....	A 20783	20926	21041	21188	21312	21455	21633	21759	21918	22108	22236	22417
B	22529	22632	22791	22907	22991							

a Ceny bieżące bez VAT. b Z większą od 49 liczbą pracujących; dane są prezentowane narastająco. c Relacja wyniku finansowego brutto do przychodów z całokształtu działalności. d Relacja wyniku finansowego netto do przychodów z całokształtu działalności. e W rejestrze REGON, bez rolników indywidualnych; stan w końcu okresu.