
	<b>URZĄD STATYSTYCZNY W WARSZAWIE</b> ul. 1 Sierpnia 21, 02-134 Warszawa		
	<i>Wyniki wstępne</i>	Data opracowania 26.09.2008 r.	
Kontakt: e-mail: sekretariatUSWAW@stat.gov.pl tel. 022 464 23 15, 022 464 23 12 fax 022 846 76 67			
Internet: <a href="http://www.stat.gov.pl/warsz">www.stat.gov.pl/warsz</a>			

Internet: [www.stat.gov.pl/warsz](http://www.stat.gov.pl/warsz)

## KOMUNIKAT O SYTUACJI SPOŁECZNO-GOSPODARCZEJ WOJEWÓDZTWA MAZOWIECKIEGO

Sierpień 2008

Nr 8

\*\*\*

- ⇒ Przeciętne zatrudnienie w sektorze przedsiębiorstw w sierpniu 2008 r. było wyższe niż w lipcu br. oraz większe od notowanego w sierpniu 2007 r.
- ⇒ W końcu sierpnia br. odnotowano spadek liczby zarejestrowanych bezrobotnych oraz niższą stopę bezrobocia w stosunku do lipca br., jak i sierpnia ub. r.
- ⇒ Przeciętne miesięczne wynagrodzenie brutto w sektorze przedsiębiorstw w sierpniu br. było niższe od notowanego przed miesiącem oraz większe niż przed rokiem.
- ⇒ Liczba oddanych do użytkowania mieszkań w okresie styczeń–sierpień br. była wyższa niż przed rokiem. Najwięcej mieszkań przekazali inwestorzy budujący na sprzedaż lub wynajem oraz indywidualni.
- ⇒ W sierpniu 2008 r. odnotowano większy niż przed miesiącem skup pszenicy, żyta i ziemniaków, mniej natomiast skupiono żywca wołowego, wieprzowego i drobiowego oraz mleka. W porównaniu z sierpniem ub. r. więcej skupiono pszenicy, żyta, żywca drobiowego oraz mleka, mniej natomiast — ziemniaków, żywca wołowego i wieprzowego.
- ⇒ W sierpniu 2008 r., w porównaniu z poprzednim miesiącem, wzrosły ceny skupu żywca wołowego, wieprzowego i drobiowego, obniżyły się natomiast ceny skupu pszenicy, żyta, ziemniaków oraz mleka. W odniesieniu do sierpnia 2007 r. wzrosły ceny skupu ziemniaków oraz żywca wieprzowego i drobiowego. Ceny skupu pszenicy, żyta, żywca wołowego oraz mleka były niższe.
- ⇒ Produkcja sprzedana przemysłu w sierpniu br. była niższa (licząc w cenach stałych) niż w poprzednim miesiącu oraz niższa od osiągniętej w sierpniu ub. r.
- ⇒ Produkcja budowlano-montażowa w sierpniu br. ukształtowała się na poziomie niższym niż w lipcu br. oraz w sierpniu 2007 r.
- ⇒ W sierpniu br. odnotowano spadek sprzedaży detalicznej w stosunku do poprzedniego miesiąca, natomiast wzrost w odniesieniu do sierpnia 2007 r. Sprzedaż hurtowa zmniejszyła się zarówno w stosunku do lipca br., jak i sierpnia ub. r.

*Prezentowane w Komunikacie dane:*

- o pracujących, zatrudnieniu, wynagrodzeniach oraz o przychodach ze sprzedaży produkcji przemysłu i budownictwa, a także o sprzedaży detalicznej i hurtowej towarów dotyczącą podmiotów gospodarczych, w których liczba pracujących przekracza 9 osób,
- o skupie produktów rolnych obejmując skup tylko od producentów z terenu województwa; ceny podano bez podatku VAT,
- o wynikach finansowych przedsiębiorstw dotycząc podmiotów gospodarczych prowadzących księgi rachunkowe (z wyjątkiem przedsiębiorstw rolnictwa, łowiectwa, leśnictwa, rybactwa, pośrednictwa finansowego oraz szkół wyższych), w których liczba pracujących przekracza 49 osób,
- o nakładach inwestycyjnych dotycząc podmiotów gospodarczych prowadzących księgi rachunkowe (bez względu na rodzaj działalności), w których liczba pracujących przekracza 49 osób.

*Dane w ujęciu wartościowym wyrażone są w cenach bieżących i stanowią podstawę dla obliczenia wskaźników struktury. Wskaźniki dynamiki zaprezentowano na podstawie wartości w cenach bieżących, z wyjątkiem przemysłu, dla którego wskaźniki dynamiki podano na podstawie wartości w cenach stałych (średnie ceny bieżące 2000 r.).*

*Liczby względne (wskaźniki, odsetki) wyliczono na podstawie danych bezwzględnych, wyrażonych z większą dokładnością niż podane w tekście i tablicach.*

## RYNEK PRACY

W sierpniu 2008 r. **przeciętne zatrudnienie w sektorze przedsiębiorstw** w województwie mazowieckim wyniosło 1304,3 tys. osób i było wyższe o 0,2% niż w lipcu br. i o 4,6% niż w sierpniu 2007 r. W kraju przeciętne zatrudnienie ukształtowało się na poziomie zbliżonym do poprzedniego miesiąca oraz o 4,2% wyższym niż przed rokiem.

Wzrost przeciętnego zatrudnienia w stosunku do sierpnia 2007 r. odnotowano m.in. w sekcjach: górnictwo (o 11,2%), handel i naprawy (o 9,6%), obsługa nieruchomości i firm (o 8,8%), budownictwo (o 7,5%), hotele i restauracje (o 4,2%), transport, gospodarka magazynowa i łączność (o 1,9%), przetwórstwo przemysłowe (o 1,2%). Przeciętne zatrudnienie obniżyło się natomiast w wytwarzaniu i zaopatrywaniu w energię elektryczną, gaz, wodę (o 2,3%). Spośród działów przetwórstwa przemysłowego o stosunkowo dużym udziale w zatrudnieniu zwiększyło się ono m.in. w produkcji maszyn i aparatury elektrycznej (o 10,3%), produkcji maszyn i urządzeń (o 8,8%), w działalności wydawniczej; poligrafii i reprodukcji zapisanych nośników informacji (o 5,2%), w produkcji wyrobów z metali (o 2,3%). Spadek przeciętnego zatrudnienia wystąpił m.in. w produkcji sprzętu i urządzeń radiowych, telewizyjnych i telekomunikacyjnych (o 23,8%), produkcji odzieży i wyrobów futrzarskich (o 8,0%), w produkcji wyrobów chemicznych (o 2,2%).

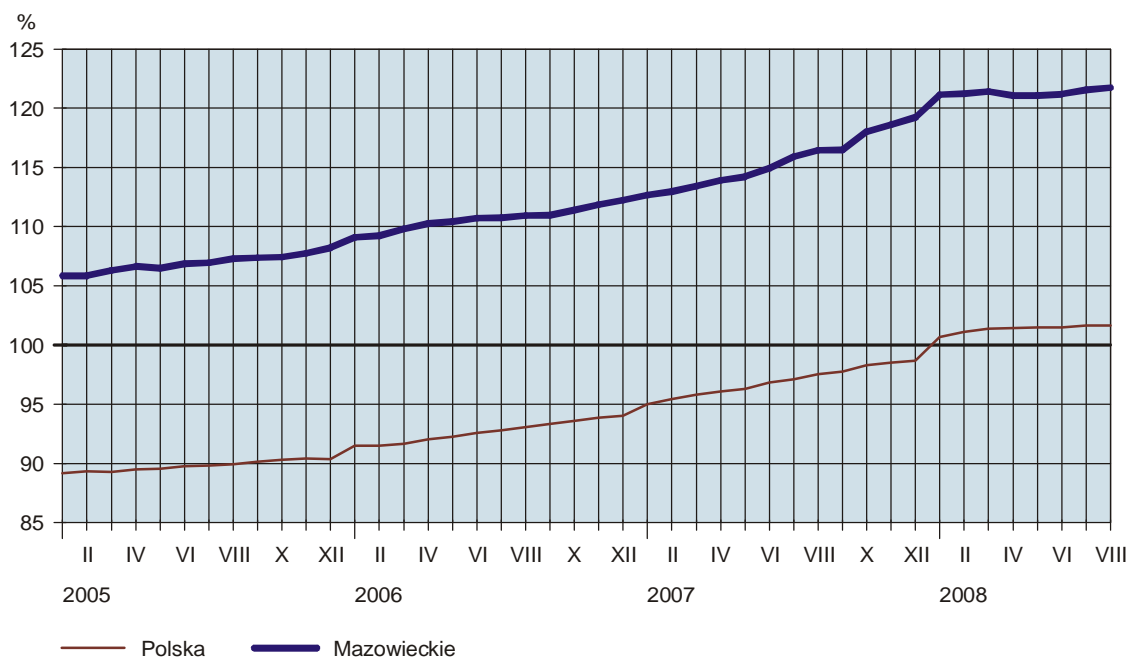
W porównaniu z lipcem br. największy wzrost zatrudnienia zanotowano w wytwarzaniu i zaopatrywaniu w energię elektryczną, gaz, wodę (o 2,8%), a największy spadek w hotelach i restauracjach (o 1,6%).

W przedsiębiorstwach sektora publicznego przeciętne zatrudnienie w sierpniu br. wyniosło 328,9 tys. osób, tj. więcej o 0,2% w stosunku do poprzedniego miesiąca i o 0,7% więcej niż w sierpniu ub. r., a w sektorze prywatnym — 975,4 tys. osób, tj. więcej o 0,1% niż w lipcu br. i o 5,9% więcej niż w sierpniu 2007 r.

W okresie styczeń–sierpień br. przeciętne zatrudnienie w sektorze przedsiębiorstw wyniosło 1296,7 tys. osób i było o 6,0% (w kraju o 5,3%) większe niż w analogicznym okresie ub. r.

### DYNAMIKA PRZECIĘTNEGO ZATRUDNIENIA W SEKTORZE PRZEDSIĘBIORSTW

(przeciętne miesięczne 2000 = 100)



W końcu sierpnia 2008 r. **liczba bezrobotnych zarejestrowanych** w urzędach pracy województwa mazowieckiego wyniosła 180,3 tys. osób i była mniejsza o 2,6 tys. osób (o 1,4%) niż w lipcu br. oraz o 54,0 tys. osób (o 23,1%) niż w sierpniu 2007 r.

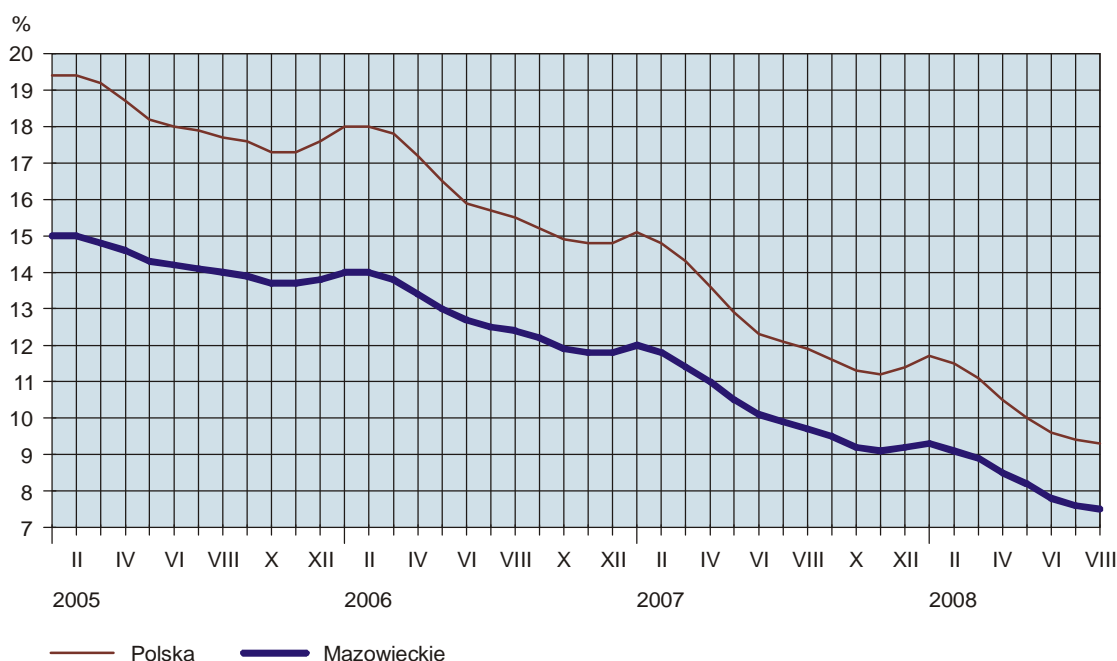
Z ogólnej liczby bezrobotnych:

- 55,1% stanowiły kobiety (przed rokiem — 54,6%),
- 45,1% to mieszkańcy wsi (przed rokiem — 43,6%),
- 75,1% stanowiły osoby poprzednio pracujące (w roku ubiegłym — 74,8%),
- 84,8% nie posiadało prawa do zasiłku (przed rokiem — 86,6%).

**Stopa bezrobocia rejestrowanego** w województwie ukształtowała się na poziomie 7,5% i była mniejsza o 0,1 pkt. proc. niż w lipcu br. oraz o 2,2 pkt. proc. niż w sierpniu 2007 r. *Wskaźnik krajowy wyniósł 9,3% i był niższy o 0,1 pkt. proc. niż przed miesiącem i o 2,6 pkt. proc. niż przed rokiem.*

### STOPA BEZROBOCIA REJESTROWANEGO

Stan w końcu miesiąca



W sierpniu br. w urzędach pracy **zarejestrowano** 19,9 tys. osób, tj. o 11,1% mniej niż przed miesiącem i o 9,0% mniej niż przed rokiem. Wśród bezrobotnych nowo zarejestrowanych 75,6% stanowiły osoby rejestrujące się po raz kolejny (przed miesiącem 74,2%, a przed rokiem 75,2%). Udział osób zwolnionych z przyczyn dotyczących zakładu pracy w ogólnej liczbie nowo zarejestrowanych wyniósł 1,9% (przed miesiącem 2,5%, przed rokiem 2,3%). Spośród osób nowo zarejestrowanych 43,0% mieszkało na wsi (przed miesiącem 42,6%, przed rokiem 41,5%).

W ciągu miesiąca z ewidencji bezrobotnych **wyrejestrowano** 22,5 tys. osób, tj. mniej o 17,6% niż w lipcu br. i o 13,3% mniej niż w sierpniu 2007 r. Z ogólnej liczby wyrejestrowanych 35,4% podjęło pracę, a 37,2% utraciło status bezrobotnego w wyniku niepotwierdzenia gotowości do podjęcia pracy (odpowiednio 33,7% i 40,1% przed miesiącem oraz 38,0% i 34,5% przed rokiem).

W końcu sierpnia br. udział wybranych kategorii osób będących w szczególnej sytuacji na rynku pracy w ogólnej liczbie bezrobotnych kształtował się następująco:

- bezrobotni do 25 roku życia — 18,3% (przed rokiem — 18,2%),
- bezrobotni powyżej 50 roku życia — 23,5% (w roku ubiegłym — 22,9%),
- długotrwale bezrobotni — 59,2% (przed rokiem — 65,4%),
- bez kwalifikacji zawodowych — 31,8% (w roku ubiegłym — 31,5%).

W sierpniu br. do urzędów pracy zgłoszono 10,4 tys. ofert zatrudnienia (przed miesiącem 11,4 tys., a przed rokiem 10,6 tys.). Spośród wszystkich ofert: 14,4% dotyczyło stażu, 5,9% — przygotowania zawodowego w miejscu pracy, 2,0% — skierowanych było do osób niepełnosprawnych, a 0,6% — do osób, które w okresie ostatnich 12 miesięcy ukończyły naukę. W końcu sierpnia br. na 1 ofertę pracy przypadało tak jak przed miesiącem 28 bezrobotnych (przed rokiem 37).

Z danych urzędów pracy wynika, że według stanu w końcu sierpnia br. 12 zakładów pracy zapowiedziało zwolnienie w najbliższym czasie 4,6 tys. pracowników (przed rokiem odpowiednio 13 zakładów, 3,3 tys. pracowników).

\*\*\*

## WYNAGRODZENIA

**Przeciętne miesięczne wynagrodzenie brutto w sektorze przedsiębiorstw** w województwie mazowieckim w sierpniu 2008 r. wyniosło 3922,38 zł i było niższe o 1,4% od notowanego przed miesiącem oraz o 11,8% większe niż przed rokiem. *W kraju przeciętne miesięczne wynagrodzenie brutto w sektorze przedsiębiorstw wyniosło 3165,14 zł, co oznacza spadek w stosunku do lipca br. o 2,0%, a w odniesieniu do sierpnia 2007 r. wzrost o 9,7%.*

Wzrost przeciętnych wynagrodzeń w stosunku do sierpnia ub. r. odnotowano m.in. w sekcjach: obsługa nieruchomości i firm (o 15,0%), transport, gospodarka magazynowa i łączność (o 14,2%), budownictwo (o 13,5%), hotele i restauracje (o 11,7%), wytwarzanie i zaopatrywanie w energię elektryczną, gaz, wodę (o 10,5%), przetwórstwo przemysłowe (o 8,9%), handel i naprawy (o 8,6%), górnictwo (o 2,5%). Spośród działów przetwórstwa przemysłowego o stosunkowo dużym udziale w zatrudnieniu wzrost wynagrodzeń zanotowano m.in. w produkcji wyrobów z pozostałych surowców niemetalicznych (o 18,0%), produkcji sprzętu i urządzeń radiowych, telewizyjnych i telekomunikacyjnych (o 14,1%), produkcji maszyn i urządzeń (o 12,4%), produkcji wyrobów gumowych i z tworzyw sztucznych (o 12,1%), produkcji maszyn i aparatury elektrycznej (o 11,2%), w działalności wydawniczej; poligrafii i reprodukcji zapisanych nośników informacji (o 8,7%), w produkcji odzieży i wyrobów futrzarskich (o 7,0%), produkcji artykułów spożywczych i napojów (o 6,4%), produkcji wyrobów chemicznych (o 6,3%) oraz w produkcji wyrobów z metali (o 2,4%).

W porównaniu z lipcem br. spadek przeciętnych wynagrodzeń zanotowano m.in. w górnictwie (o 19,1%), wytwarzaniu i zaopatrywaniu w energię elektryczną, gaz, wodę (o 12,1%), handlu i naprawach (o 2,8%), prze-

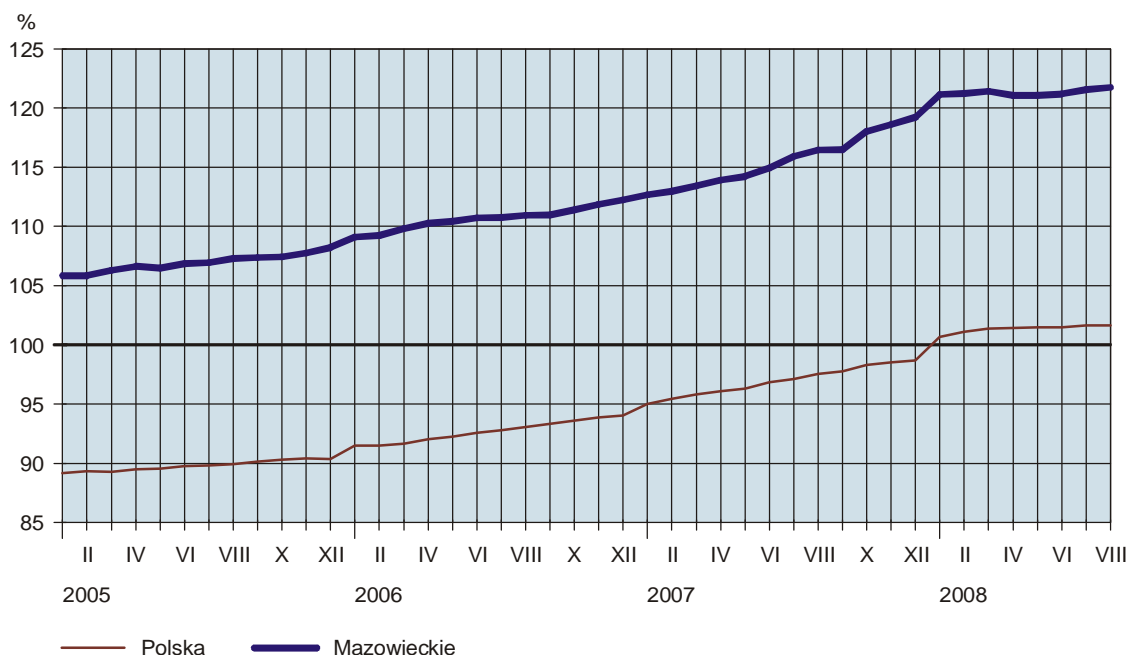
twórstwie przemysłowym (o 2,2%), obsłudze nieruchomości i firm (o 1,8%), a wzrost m.in. w hotelach i restauracjach (o 4,1%), budownictwie (o 3,8%), transporcie, gospodarce magazynowej i łączności (o 2,7%).

Przeciętne miesięczne wynagrodzenie brutto w sektorze publicznym w sierpniu br. wyniosło 3543,95 zł (mniej o 5,2% niż przed miesiącem i o 15,5% więcej niż przed rokiem), a w sektorze prywatnym — 4049,99 zł (odpowiednio mniej o 0,3% i o 10,5% więcej).

W okresie styczeń–sierpień br. przeciętne wynagrodzenie w sektorze przedsiębiorstw ukształtowało się na poziomie 3878,30 zł i było większe o 11,1% (*w kraju 3125,13 zł; wzrost o 11,3%*) niż w analogicznym okresie ub. r.

#### DYNAMIKA PRZECIĘTNEGO MIESIĘCZNEGO WYNAGRODZENIA BRUTTO W SEKTORZE PRZEDSIĘBIORSTW

(przeciętne miesięczne 2000 = 100)



\*\*\*

#### MIESZKANIA

Według wstępnych danych<sup>1</sup>, w sierpniu 2008 r. **oddano do użytkowania** 1985 mieszkań, tj. o 10,6% mniej (*w kraju o 8,8% mniej*) niż przed rokiem. Najwięcej mieszkań przekazali inwestorzy indywidualni — 885 (44,6% ogólnej liczby oddanych mieszkań) oraz inwestorzy budujący na sprzedaż lub wynajem — 615 mieszkań (31,0%).

W okresie styczeń–sierpień br. oddano do użytkowania 22731 mieszkań, tj. o 40,4% więcej (*w kraju o 22,5% więcej*) niż w analogicznym okresie ub. r. Najwięcej mieszkań przekazali inwestorzy budujący na sprzedaż lub wynajem — 12139 oraz inwestorzy indywidualni — 8182. Przed rokiem w tych formach budownictwa oddano odpowiednio 7718 i 6907 mieszkań. W budownictwie spółdzielczym przekazano 1965 mieszkań (rok wcześniej 1092), w budownictwie komunalnym — 301 mieszkań (przed rokiem 263), w budownic-

<sup>1</sup> Dane meldunkowe – mogą ulec zmianie po opracowaniu sprawozdań kwartalnych.

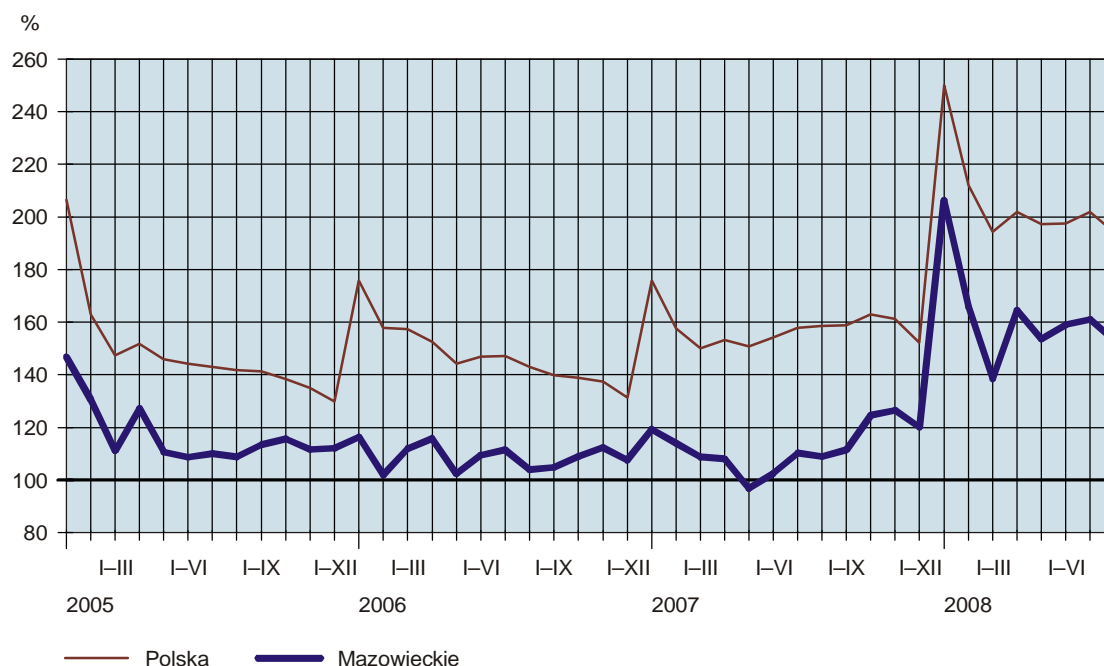
twie społecznym czynszowym — 139 (rok wcześniej 190), a w budownictwie zakładowym — 5 mieszkań (przed rokiem 19).

**Przeciętna powierzchnia użytkowa** 1 mieszkania przekazanego do użytkowania w okresie styczeń–sierpień br. wyniosła 97,1 m<sup>2</sup> (o 5,4 m<sup>2</sup> mniej niż przed rokiem), w tym w budownictwie indywidualnym — 146,6 m<sup>2</sup> (o 0,1 m<sup>2</sup> mniej).

W okresie styczeń–sierpień br. **rozpoczęto budowę** 32272 mieszkań (o 5,8% więcej niż w analogicznym okresie ub. r.), a starostwa powiatowe wydały **pozwolenia na budowę** 36628 nowych mieszkań (o 5,5% mniej), w tym 12641 w budynkach realizowanych przez inwestorów indywidualnych.

#### DYNAMIKA MIESZKAŃ ODDANYCH DO UŻYTKOWANIA

(analogiczny okres 2000 = 100)



\*\*\*

#### ROLNICTWO

Warunki agrometeorologiczne w sierpniu br. na obszarze województwa mazowieckiego były zróżnicowane. Po krótkich okresach upałów następowały dni chłodne z opadami deszczu, miejscami występowały burze i ulewne deszcze z gradem i silnymi wichurami. Przebieg pogody miał korzystny wpływ na stan plantacji roślin okopowych, warzyw oraz użytków zielonych, jednak lokalnie utrudniał przeprowadzanie żniw i sianokosów. Sprzęt zbóż oraz siana i zielonek z łąk trwałych rolnicy ukończyli w II dekadzie miesiąca.

Według danych meldunkowych<sup>2</sup> w sierpniu 2008 r. **skup zbóż podstawowych** konsumpcyjnych i paszowych (łącznie z mieszankami zbożowymi) wyniósł 47,2 tys. t i był większy o 323,1% niż przed miesiącem i o 145,8% niż w sierpniu 2007 r. Pszenicy skupiono 30,1 tys. t, tj. o 317,4% więcej niż w lipcu br. i o 89,9% więcej niż przed rokiem, a żyta — 12,4 tys. t, tj. więcej odpowiednio o 271,3% i o 578,2%.

<sup>2</sup> Bez skupu realizowanego przez osoby fizyczne.

W sierpniu 2008 r. **ceny pszenicy** w skupie (średnio 59,33 zł/dt) obniżyły się o 19,6% w porównaniu z poprzednim miesiącem i o 10,9% w odniesieniu do analogicznego okresu 2007 r. Na targowiskach za 1 dt pszenicy płacono 87,19 zł, tj. o 7,1% mniej niż przed miesiącem, jednak o 22,5% więcej niż w sierpniu ub. r.

Średnie ceny skupu **żyta** (47,56 zł/dt) były o 15,2% niższe niż przed miesiącem i o 15,3% niższe niż przed rokiem. W obrocie targowiskowym ceny żyta (średnio 67,16 zł/dt) obniżyły się o 13,0% w porównaniu z poprzednim miesiącem, natomiast wzrosły o 13,5% w odniesieniu do analogicznego okresu ub. r.

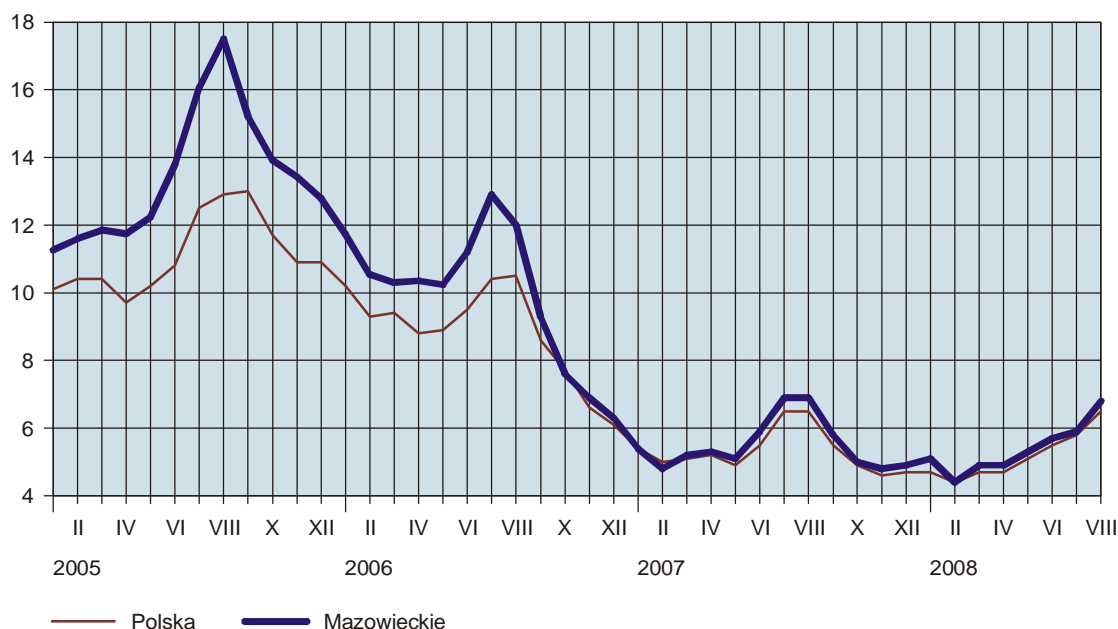
W sierpniu br. za **ziemniaki** w skupie płacono 45,83 zł/dt, tj. o 20,1% mniej niż przed miesiącem, ale o 28,7% więcej niż rok wcześniej. Na targowiskach ceny **ziemniaków jadalnych wczesnych** wynosiły średnio 95,30 zł/dt i były o 31,5% niższe niż w lipcu br., ale o 39,5% wyższe niż w sierpniu ub. r.

W sierpniu skupiono ogółem 19,9 tys. t **żywca rzeźnego**<sup>3</sup> (w przeliczeniu na mięso), tj. mniej o 11,9% niż w poprzednim miesiącu i o 8,0% niż przed rokiem. Żywca wieprzowego skupiono 6,0 tys. t (o 26,7% mniej niż w sierpniu ub. r.), wołowego (z cielęcym) — 1,4 tys. t (o 13,8% mniej), a drobiowego — 12,4 tys. t (o 5,8% więcej).

**Ceny żywca wieprzowego** w skupie w sierpniu 2008 r. (średnio 4,58 zł/kg) wzrosły o 1,1% w porównaniu z poprzednim miesiącem i o 11,9% w odniesieniu do sierpnia ub. r. Na targowiskach za 1 kg żywca wieprzowego płacono średnio 4,04 zł, tj. o 3,1% mniej niż przed miesiącem i o 2,0% więcej w porównaniu z poprzednim rokiem.

W porównaniu z lipcem, w sierpniu 2008 r., poprawiła się relacja cen skupu żywca wieprzowego do targowiskowych cen żyta (odpowiednio z 5,9 do 6,8). Za prosię do chowu w obrocie targowiskowym w sierpniu br. płacono średnio 109 zł/szt, tj. o 13,3% więcej niż przed miesiącem i o 26,8% więcej niż rok wcześniej.

**RELACJA CEN SKUPU<sup>a</sup> ŻYWCA WIEPRZOWEGO DO CEN TARGOWISKOWYCH ŻYTA**  
(za 1 kg)



a Ceny bieżące bez VAT.

<sup>3</sup> Wołowego, cielęcego, wieprzowego, baraniego, końskiego i drobiowego.



W sierpniu br. ceny skupu **żywca wołowego** (średnio 3,91 zł/kg) wzrosły o 2,8% w stosunku do poprzedniego miesiąca, natomiast w odniesieniu do analogicznego okresu 2007 r. obniżyły się o 2,2%.

Ceny skupu **drobiu rzeźnego** wzrosły do 3,57 zł/kg, tj. o 4,6% w odniesieniu do poprzedniego miesiąca i o 2,2% w porównaniu z sierpniem ub. r.

W sierpniu skupiono 160,5 mln l **mleka**, tj. o 1,1% mniej niż przed miesiącem, ale o 3,7% więcej w porównaniu z poprzednim rokiem. Za 1 hl mleka płacono średnio 88,99 zł, tj. o 4,6% mniej niż przed miesiącem i o 14,8% mniej niż przed rokiem.

\*\*\*

## PRZEMYSŁ I BUDOWNICTWO

**Produkcja sprzedana przemysłu** w województwie mazowieckim w sierpniu 2008 r. wyniosła (w bieżących cenach bazowych) 14579,4 mln zł i była (w cenach stałych) niższa o 2,5% (*w kraju o 8,1%*) niż w lipcu br. oraz o 5,5% (*w kraju o 3,7%*) mniejsza w odniesieniu do sierpnia 2007 r.

W porównaniu z sierpniem ub. r. spadek produkcji sprzedanej odnotowano w przetwórstwie przemysłowym (o 5,6%) oraz w wytwarzaniu i zaopatrywaniu w energię elektryczną, gaz, wodę (o 5,0%). W górnictwie, którego udział w strukturze produkcji sprzedanej przemysłu (w bieżących cenach bazowych) jest najmniejszy (0,2% w sierpniu br.), produkcja zwiększyła się o 75,3%. Wśród działów zaliczanych do przetwórstwa przemysłowego największy spadek produkcji sprzedanej w stosunku do sierpnia 2007 r. wystąpił w produkcji pojazdów samochodowych, przyczep i naczep (o 40,9%) oraz w produkcji wyrobów chemicznych (o 25,1%). Znaczący spadek zanotowano także w produkcji sprzętu i urządzeń radiowych, telewizyjnych i telekomunikacyjnych (o 16,3%), produkcji masy włóknistej oraz papieru (o 15,6%), produkcji odzieży i wyrobów futrzarskich (o 12,1%) oraz w produkcji artykułów spożywczych i napojów (o 11,2%). Wzrost produkcji sprzedanej odnotowano m.in. w działach: włókiennictwo (o 95,6%), produkcja drewna i wyrobów z drewna oraz ze słomy i wikliny (o 32,2%), produkcja wyrobów z pozostałych surowców niemetalicznych (o 14,4%), produkcja maszyn i urządzeń (o 12,7%), produkcja pozostałego sprzętu transportowego (o 9,9%), produkcja mebli; pozostała działalność produkcyjna (o 9,0%).

W porównaniu z lipcem br. spadek produkcji sprzedanej odnotowano w przetwórstwie przemysłowym (o 3,5%) oraz w górnictwie (o 1,9%), a wzrost w wytwarzaniu i zaopatrywaniu w energię elektryczną, gaz, wodę (o 4,5%).

Wydajność pracy, mierzona produkcją sprzedaną na 1 zatrudnionego w przemyśle, w sierpniu br. wyniosła 40,7 tys. zł (w bieżących cenach bazowych) i była — licząc w cenach stałych — o 6,2% mniejsza niż w sierpniu 2007 r.

W okresie styczeń–sierpień br. produkcja sprzedana przemysłu wyniosła 123205,2 mln zł (w bieżących cenach bazowych) i była (w cenach stałych) wyższa o 3,3% (*w kraju o 6,7%*) niż w analogicznym okresie ub. r.

\*\*\*

**Produkcja sprzedana budownictwa** w województwie mazowieckim w sierpniu 2008 r. wyniosła (w cenach bieżących) 3670,7 mln zł i była o 8,0% wyższa niż w lipcu br. i o 3,0% większa niż w sierpniu 2007 r.

Produkcja budowlano-montażowa w sierpniu br. wyniosła 1575,7 mln zł (w cenach bieżących) i stanowiła 42,9% produkcji sprzedanej budownictwa. W stosunku do poprzedniego miesiąca produkcja budowlano-montażowa zmniejszyła się o 0,4%, a w porównaniu z sierpniem ub. r. — o 3,5%. Spadek produkcji w od-



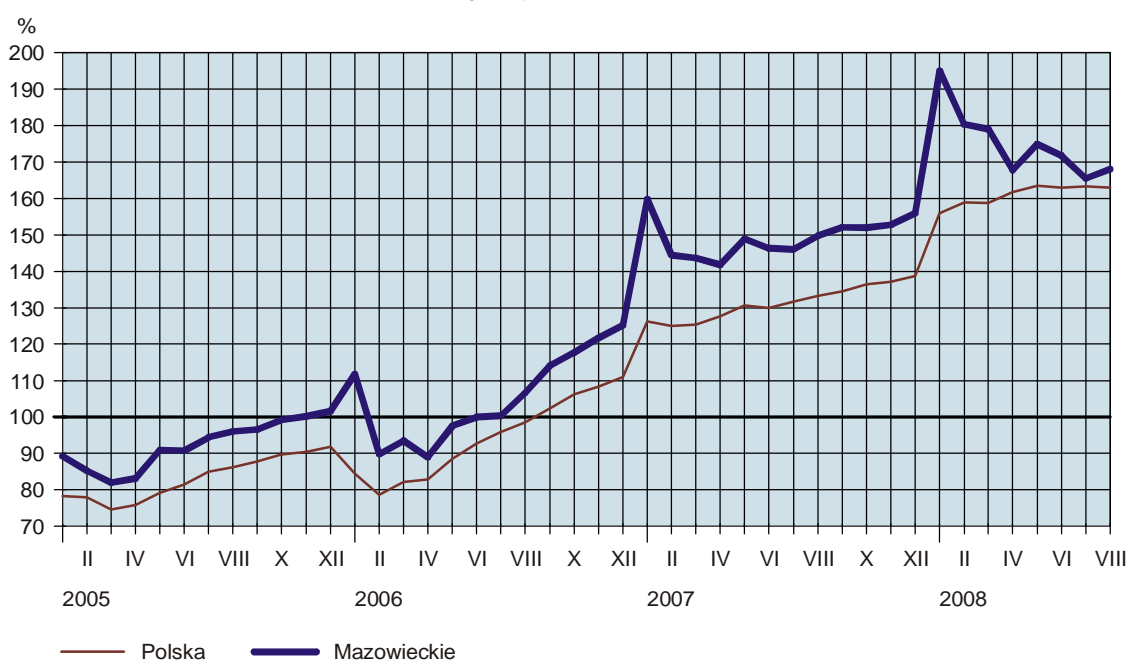
niesieniu do sierpnia 2007 r. odnotowano w przedsiębiorstwach przygotowujących teren pod budowę (o 9,2%) oraz w podmiotach zajmujących się wznoszeniem budynków i budowli; inżynierią lądową i wodną (o 4,0%). Wzrost produkcji wystąpił w przedsiębiorstwach wykonujących roboty budowlane wykończeniowe (o 10,4%) oraz w jednostkach wykonujących instalacje budowlane (o 5,4%).

Wydajność pracy, mierzona produkcją sprzedaną na 1 zatrudnionego w budownictwie, w sierpniu br. wyniosła 46,5 tys. zł i była o 7,5% wyższa niż w lipcu br. i o 4,2% mniejsza niż w sierpniu ub. r.

W okresie styczeń–sierpień br. produkcja sprzedana budownictwa wyniosła 25082,3 mln zł i była o 12,2% większa w porównaniu z analogicznym okresem 2007 r. Produkcja budowlano-montażowa osiągnęła w tym czasie poziom 10699,6 mln zł, tj. o 7,1% wyższy od notowanego przed rokiem.

### DYNAMIKA PRODUKCJI SPRZEDANEJ BUDOWNICTWA

(analogiczny okres 2000 = 100)



\*\*\*

### HANDEL

**Sprzedaż detaliczna** zrealizowana przez przedsiębiorstwa handlowe i niehandlowe województwa mazowieckiego w sierpniu 2008 r. osiągnęła wartość 11845,4 mln zł (w cenach bieżących) i była o 1,6% niższa niż w lipcu br. i o 9,5% większa niż w sierpniu 2007 r. W porównaniu z sierpniem ub. r. znacząco wzrosła m.in. sprzedaż mebli, sprzętu rtv i agd (o 57,6%) oraz włókna, odzieży, obuwia (o 35,4%). Zmniejszyła się natomiast sprzedaż pojazdów samochodowych, motocykli, części (o 33,9%), a także żywności, napojów i wyrobów tytoniowych (o 4,6%).

W okresie styczeń–sierpień br., w porównaniu z analogicznym okresem ub. r., sprzedaż detaliczna zwiększyła się o 16,4% i wyniosła 91661,9 mln zł.

**Sprzedaż hurtowa** w przedsiębiorstwach handlowych województwa mazowieckiego w sierpniu 2008 r. wyniosła 18160,4 mln zł (w cenach bieżących) i była o 4,9% niższa niż w lipcu br. i o 5,0% mniejsza niż w sierpniu 2007 r.

W okresie styczeń–sierpień br. przedsiębiorstwa handlowe zrealizowały sprzedaż hurtową o wartości 154234,5 mln zł, tj. o 7,1% większej niż w analogicznym okresie ub. r.

Sprzedaż hurtowa w przedsiębiorstwach handlu hurtowego w sierpniu br. ukształtowała się na poziomie o 2,2% niższym od notowanego przed miesiącem i o 5,1% wyższym niż w sierpniu ub. r. W stosunku do sierpnia 2007 r. najbardziej wzrosła sprzedaż sprzętu agd, rtv, artykułów użytku domowego (o 61,5%), natomiast obniżyła się m.in. sprzedaż żywności (o 13,5%) oraz napojów alkoholowych i bezalkoholowych (o 13,5%).

W okresie styczeń–sierpień br. sprzedaż hurtowa w przedsiębiorstwach handlu hurtowego była o 17,4% większa niż w analogicznym okresie ub. r.

# WYBRANE DANE O WOJEWÓDZTWIE MAZOWIECKIM

WYSZCZEGÓLNIENIE A – 2007 r. B – 2008 r.	I	II	III	IV	V	VI	VII	VIII	IX	X	XI	XII
Ludność <sup>a</sup> (w tys. osób) .....	A	•	5174,4	•	•	5178,5	•	•	5185,5	•	•	5188,5
B	•	•	5191,0	•	•	5195,0	•	•	•	•	•	•
Bezrobotni zarejestrowani <sup>a</sup> (w tys. osób) .....	A	291,8	278,2	265,6	253,5	243,4	238,4	234,3	228,2	219,9	218,4	219,9
B	225,7	221,4	214,4	205,1	196,5	187,8	182,9	180,3	•	•	•	•
Stopa bezrobocia <sup>ab</sup> (w %) .....	A	12,0	11,4	11,0	10,5	10,1	9,9	9,7	9,5	9,2	9,1	9,2
B	9,3	9,1	8,9	8,5	8,2	7,8	7,6	7,5	•	•	•	•
Oferty pracy (w ciągu miesiąca) .....	A	10506	8320	12371	11602	14067	9953	10596	11641	10814	9503	6640
B	9816	10539	10931	12592	12651	12999	11353	10377	•	•	•	•
Liczba bezrobotnych na 1 ofertę pracy <sup>a</sup> .....	A	46	43	40	40	28	42	37	42	36	36	50
B	42	36	35	30	28	25	28	28	•	•	•	•
Przeciętne zatrudnienie w sektorze przedsiębiorstw <sup>c</sup> (w tys. osób) .....	A	1207,0	1215,0	1220,3	1223,6	1231,3	1241,8	1247,5	1247,9	1264,6	1270,8	1277,4
B	1297,9	1298,7	1300,9	1296,9	1297,2	1298,4	1302,3	1304,3	•	•	•	•
poprzedni miesiąc = 100 .....	A	100,4	100,4	100,4	100,3	100,6	100,9	100,5	100,0	101,3	100,5	100,5
B	101,6	100,1	100,2	99,7	100,0	100,1	100,3	100,2	•	•	•	•
analogiczny miesiąc poprzedniego roku = 100 .....	A	103,3	103,4	103,3	103,4	103,8	104,7	105,0	105,0	106,0	106,0	106,2
B	107,5	107,3	107,1	106,3	106,0	105,4	104,9	104,6	•	•	•	•
Przeciętne wynagrodzenia miesięczne brutto w sektorze przedsiębiorstw <sup>c</sup> (w zł) .....	A	3317,22	3606,20	3554,07	3491,78	3490,29	3568,88	3509,59	3516,73	3719,93	3700,43	3931,70
B	3647,16	3763,42	3992,00	3933,94	3820,04	3934,25	3979,22	3922,38	•	•	•	•
poprzedni miesiąc = 100 .....	A	89,7	102,2	106,4	98,6	100,0	102,3	98,3	100,2	105,8	99,5	106,2
B	92,8	103,2	106,1	98,5	97,1	103,0	101,1	98,6	•	•	•	•
analogiczny miesiąc poprzedniego roku = 100 .....	A	105,6	104,8	107,6	108,5	107,2	109,0	107,1	107,7	109,6	109,6	106,4
B	109,9	111,1	110,7	110,7	109,4	112,7	111,5	111,8	•	•	•	•
Mieszkania oddane do użytkowania (od początku roku) .....	A	2223	4064	5902	7641	10965	13968	16189	18424	22844	26257	30252
B	3844	5914	7516	11631	14373	17006	20746*	22731	•	•	•	•
analogiczny okres poprzedniego roku = 100 .....	A	102,5	111,9	97,2	93,3	93,6	98,9	104,7	106,4	114,4	112,6	111,7
B	172,9	145,5	127,3	152,2	158,7	155,1	148,5*	140,4	•	•	•	•
Nakłady inwestycyjne <sup>d</sup> (w tys. zł; ceny bieżące) .....	A	•	•	•	•	12857532	•	•	23439654	•	•	37874181
B	•	•	•	•	•	14385971	•	•	•	•	•	•
analogiczny okres poprzedniego roku = 100 (ceny bieżące) .....	A	•	•	•	•	134,9	•	•	142,2	•	•	133,7
B	•	•	•	•	•	111,9	•	•	•	•	•	•

a Stan w końcu okresu. b Udział zarejestrowanych bezrobotnych w cywilnej ludności aktywnej zawodowo. c W przedsiębiorstwach z większą od 9 liczbą pracujących. d W przedsiębiorstwach z większą od 49 liczbą pracujących; dane są prezentowane narastająco.

\* Dane zostały zmienione w stosunku do już opublikowanych.

# WYBRANE DANE O WOJEWÓDZTWIE MAZOWIECKIM (cd.)

WYSZCZEGÓLNIENIE A – 2007 r. B – 2008 r.	I	II	III	IV	V	VI	VII	VIII	IX	X	XI	XII
Produkcja sprzedana przemysłu <sup>a</sup> (w cenach stałych):												
poprzedni miesiąc = 100 .....	A 97,4	96,4	113,0	91,0	100,2	99,5	100,0	104,3	102,6	112,4	95,0	96,8
B	96,3	101,2	101,1	103,4	89,5	104,2	94,7	97,5				
analogiczny miesiąc poprzedniego roku = 100 .....	A 109,1	105,2	108,0	107,4	102,6	103,7	109,5	110,5	103,1	105,8	102,4	106,3
B	105,5	111,0	99,3	113,2	101,4	106,7	100,3	94,5				
Produkcja budowlano-montażowa <sup>a</sup> (w cenach bieżących):												
poprzedni miesiąc = 100 .....	A 49,0	100,5	115,7	118,9	110,2	114,8	104,7	109,6	93,7	112,9	100,0	129,8
B	43,9	105,4	111,6	116,5	106,0	121,4	91,1	99,6				
analogiczny miesiąc poprzedniego roku = 100 .....	A 203,6	160,6	155,7	153,5	131,1	114,1	168,3	139,6	100,4	106,9	135,8	135,3
B	121,2	127,1	122,6	120,1	115,5	122,1	106,2	96,5				
Sprzedaż detaliczna towarów <sup>a</sup> (w cenach bieżących):												
poprzedni miesiąc = 100 .....	A 69,8	96,8	119,2	103,2	101,5	103,1	101,4	101,4	99,5	108,8	96,5	118,6
B	78,7	97,5	110,0	103,3	100,9	102,5	99,5	98,4				
analogiczny miesiąc poprzedniego roku = 100 .....	A 117,2	116,7	115,7	115,4	117,2	117,7	119,3	119,6	114,7	122,5	123,2	110,8
B	125,0	125,9	116,2	116,3	115,6	115,0	112,8	109,5				
Wskaźnik cen:												
towarów i usług konsumpcyjnych <sup>b</sup> :												
analogiczny okres poprzedniego roku = 100 .....	A .	.	101,7	.	.	102,1	.	.	101,8	.	.	103,0
B	.	.	103,4	.	.	.	.	.				
skupu ziarna zbóż:												
poprzedni miesiąc = 100 .....	A 108,9	99,5	98,5	96,5	101,2	97,1	91,7	118,9	123,4	99,5	94,2	102,2
B	110,0	102,9	99,6	104,1	92,9	94,7	85,2	82,2				
analogiczny miesiąc poprzedniego roku = 100	A 173,7	166,0	160,4	155,4	154,6	149,5	144,4	149,6	149,0	149,0	135,4	130,2
B	131,6	136,1	137,7	148,5	136,4	133,0	123,6	85,5				

a W przedsiębiorstwach z większą od 9 liczbą pracujących. b W kwartale.

# WYBRANE DANE O WOJEWÓDZTWIE MAZOWIECKIM (dok.)

WYSZCZEGÓLNIENIE A – 2007 r. B – 2008 r.	I	II	III	IV	V	VI	VII	VIII	IX	X	XI	XII
Wskaźnik cen (dok.):												
skupu żywca rzeźnego wołowego:												
poprzedni miesiąc = 100 .....	A 102,0	104,0	98,9	98,5	95,8	100,7	99,5	102,2	102,5	97,7	97,1	101,5
B	98,3	100,5	103,0	95,7	103,0	101,6	94,5	102,8				
analogiczny miesiąc poprzedniego roku = 100	A 101,5	102,7	98,4	96,4	92,0	90,7	97,2	99,2	98,2	102,1	100,0	100,1
B	96,5	93,3	97,1	94,3	101,4	102,3	97,1	97,8				
skupu żywca rzeźnego wieprzowego:												
poprzedni miesiąc = 100 .....	A 96,2	102,3	103,1	100,3	97,7	108,7	111,8	104,0	98,6	89,4	91,6	105,1
B	107,0	88,0	112,3	99,8	111,8	107,4	103,1	101,1				
analogiczny miesiąc poprzedniego roku = 100	A 91,7	98,7	96,3	96,9	97,2	98,6	99,1	96,4	98,6	96,1	97,0	106,6
B	118,5	101,9	111,0	110,4	126,3	124,8	115,1	111,9				
Relacje cen skupu <sup>a</sup> żywca wieprzowego do cen targowiskowych 1 kg żyta	A 5,4	4,8	5,2	5,3	5,1	5,9	6,9	6,9	5,8	5,0	4,8	4,9
B	5,1	4,4	4,9	4,9	5,3	5,7	5,9	6,8				
Wskaźnik rentowności obrotu w przedsiębiorstwach <sup>b</sup> :												
brutto <sup>c</sup> (w %) .....	A .	.	5,6	.	.	6,4	.	.	6,4	.	.	6,2
B	.	.	5,8	.	.	6,0	.	.				
netto <sup>d</sup> (w %) .....	A .	.	4,3	.	.	5,1	.	.	5,2	.	.	5,0
B	.	.	4,5	.	.	4,8	.	.				
Podmioty gospodarki narodowej <sup>e</sup> .....	A 609444	610023	611890	613059	614421	616411	617806	619845	622395	624102	625541	627277
B	628048	629515	631592	634001	636112	638874	640598	642269				
w tym spółki handlowe .....	A 68839	69242	69693	70186	70583	70985	71478	71881	72397	72852	73343	73839
B	74178	74565	75014	75447	75732	76301	76413	76434				
w tym z udziałem kapitału zagranicznego .....	A 20783	20926	21041	21188	21312	21455	21633	21759	21918	22108	22236	22417
B	22529	22632	22791	22907	22991	23121	23150	23169				

a Ceny bieżące bez VAT. b Z większą od 49 liczbą pracujących; dane są prezentowane narastająco. c Relacja wyniku finansowego brutto do przychodów z całokształtu działalności. d Relacja wyniku finansowego netto do przychodów z całokształtu działalności. e W rejestrze REGON, bez rolników indywidualnych; stan w końcu okresu.