
	<b>URZĄD STATYSTYCZNY W WARSZAWIE</b> ul. 1 Sierpnia 21, 02-134 Warszawa		
	<i>Wyniki wstępne</i>	Data opracowania 30.12.2008 r.	
Kontakt: e-mail: sekretariatUSWAW@stat.gov.pl tel. 022 464 23 15, 022 464 23 12 fax 022 846 76 67			
Internet: <a href="http://www.stat.gov.pl/warsz">www.stat.gov.pl/warsz</a>			

**KOMUNIKAT  
O SYTUACJI SPOŁECZNO-GOSPODARCZEJ  
WOJEWÓDZTWA MAZOWIECKIEGO**

Listopad 2008

Nr 11

\*\*\*

- ⇒ Przeciętne zatrudnienie w sektorze przedsiębiorstw w listopadzie 2008 r. ukształtowało się na poziomie zbliżonym do poprzedniego miesiąca, ale wyższym niż w listopadzie 2007 r.
- ⇒ W końcu listopada br. liczba zarejestrowanych bezrobotnych była większa niż przed miesiącem, ale mniejsza niż przed rokiem. Stopa bezrobocia ukształtowała się na poziomie wyższym niż w październiku br., ale była niższa niż w listopadzie ub. r.
- ⇒ Przeciętne miesięczne wynagrodzenie brutto w sektorze przedsiębiorstw w listopadzie br. było niższe od notowanego przed miesiącem, ale większe niż przed rokiem.
- ⇒ Liczba oddanych do użytkowania mieszkań w okresie styczeń–listopad br. była wyższa niż przed rokiem. Najwięcej mieszkań przekazali inwestorzy budujący na sprzedaż lub wynajem oraz indywidualni.
- ⇒ W listopadzie 2008 r., w porównaniu z październikiem br., skup większości produktów pochodzenia roślinnego i zwierzęcego był mniejszy. W odniesieniu do listopada ub. r. mniej skupiono żyta i żywca wieprzowego, więcej — pszenicy, ziemniaków, żywca wołowego i drobiowego oraz mleka.
- ⇒ W listopadzie 2008 r., w odniesieniu do poprzedniego miesiąca, obniżyły się ceny skupu pszenicy, żywca wieprzowego i drobiowego oraz mleka; wyższe były ceny żyta, ziemniaków i żywca wołowego. W porównaniu z listopadem ub. r. ceny skupu pszenicy, żyta, żywca drobiowego i mleka były niższe, natomiast ceny ziemniaków, żywca wołowego oraz wieprzowego — wyższe.
- ⇒ Produkcja sprzedana przemysłu w listopadzie br. była (w cenach stałych) niższa niż przed miesiącem oraz mniejsza w porównaniu z listopadem ub. r.
- ⇒ W listopadzie br. produkcja budowlano-montażowa była mniejsza niż w październiku br., ale większa niż w listopadzie 2007 r.
- ⇒ W listopadzie br. odnotowano spadek sprzedaży detalicznej w stosunku do poprzedniego miesiąca, natomiast wzrost w odniesieniu do listopada 2007 r. Sprzedaż hurtowa zmniejszyła się zarówno w stosunku do października br., jak i listopada ub. r.

*Prezentowane w Komunikacie dane:*

- o pracujących, zatrudnieniu, wynagrodzeniach oraz o przychodach ze sprzedaży produkcji przemysłu i budownictwa, a także o sprzedaży detalicznej i hurtowej towarów dotyczą podmiotów gospodarczych, w których liczba pracujących przekracza 9 osób,
- o skupie produktów rolnych obejmują skup tylko od producentów z terenu województwa; ceny podano bez podatku VAT,
- o wynikach finansowych przedsiębiorstw dotyczą podmiotów gospodarczych prowadzących księgi rachunkowe (z wyjątkiem przedsiębiorstw rolnictwa, łowiectwa, leśnictwa, rybactwa, pośrednictwa finansowego oraz szkół wyższych), w których liczba pracujących przekracza 49 osób,
- o nakładach inwestycyjnych dotyczą podmiotów gospodarczych prowadzących księgi rachunkowe (bez względu na rodzaj działalności), w których liczba pracujących przekracza 49 osób.

*Dane w ujęciu wartościowym wyrażone są w cenach bieżących i stanowią podstawę dla obliczenia wskaźników struktury. Wskaźniki dynamiki zaprezentowano na podstawie wartości w cenach bieżących, z wyjątkiem przemysłu, dla którego wskaźniki dynamiki podano na podstawie wartości w cenach stałych (średnie ceny bieżące 2000 r.).*

*Liczbę względną (wskaźniki, odsetki) wyliczono na podstawie danych bezwzględnych, wyrażonych z większą dokładnością niż podane w tekście i tablicach.*

## RYNEK PRACY

W listopadzie 2008 r. **przeciętne zatrudnienie w sektorze przedsiębiorstw** w województwie mazowieckim ukształtowało się na poziomie zbliżonym do poprzedniego miesiąca oraz o 2,8% wyższym niż w listopadzie ub. r. i wyniosło 1306,5 tys. osób. *W kraju przeciętne zatrudnienie było o 0,2% mniejsze niż przed miesiącem oraz o 3,1% wyższe niż przed rokiem.*

Wzrost przeciętnego zatrudnienia w stosunku do listopada 2007 r. odnotowano m.in. w sekcjach: górnictwo (o 15,8%), budownictwo (o 7,4%), hotele i restauracje (o 5,9%), handel i naprawy (o 5,8%), wytwarzanie i zaopatrywanie w energię elektryczną, gaz, wodę (o 5,3%), obsługa nieruchomości i firm (o 4,5%), transport, gospodarka magazynowa i łączność (o 2,1%). Przeciętne zatrudnienie obniżyło się natomiast w przetwórstwie przemysłowym (o 2,2%). Spośród działów przetwórstwa przemysłowego o stosunkowo dużym udziale w zatrudnieniu zmniejszyło się ono m.in. w produkcji sprzętu i urządzeń radiowych, telewizyjnych i telekomunikacyjnych (o 26,8%), produkcji odzieży i wyrobów futrzarskich oraz produkcji wyrobów chemicznych (po 8,0%), produkcji artykułów spożywczych i napojów (o 5,1%), produkcji wyrobów gumowych i z tworzyw sztucznych (o 2,3%). Wzrost przeciętnego zatrudnienia wystąpił m.in. w produkcji maszyn i urządzeń (o 7,0%), produkcji maszyn i aparatury elektrycznej (o 6,4%), produkcji wyrobów z metali (o 3,4%), w działalności wydawniczej; poligrafii i reprodukcji zapisanych nośników informacji (o 2,2%) oraz w produkcji wyrobów z pozostałych surowców niemetalicznych (o 1,3%).

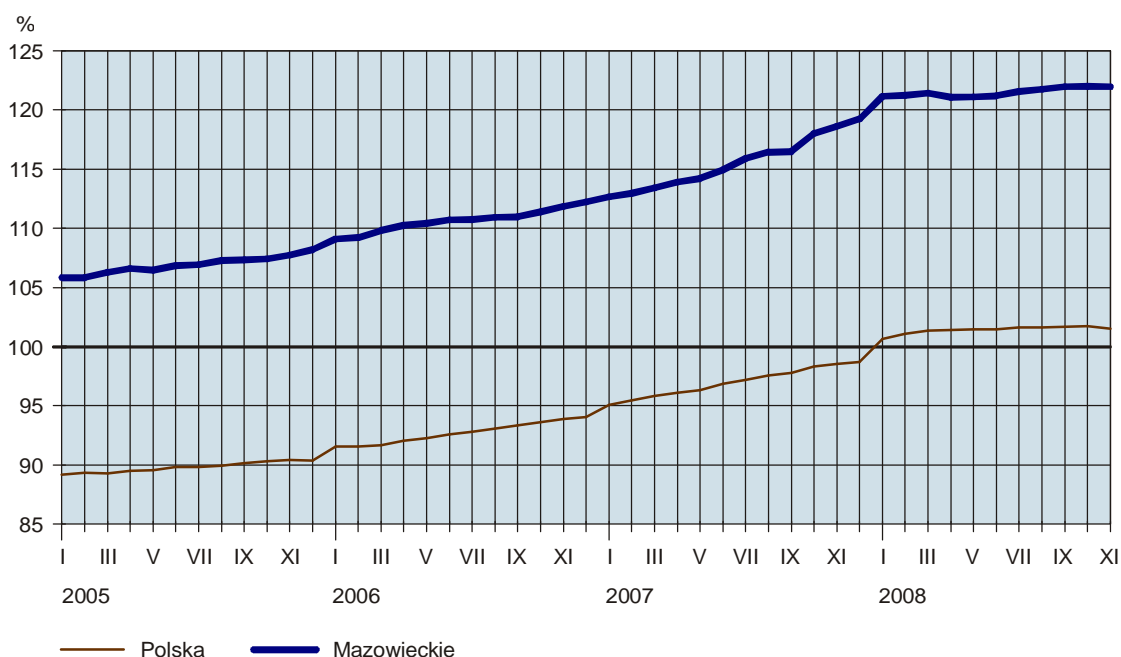
W porównaniu z październikiem br. wzrost zatrudnienia odnotowano m.in. w hotelach i restauracjach (o 1,1%), górnictwie oraz handlu i naprawach (po 0,9%), a spadek m.in. w przetwórstwie przemysłowym (o 1,2%), budownictwie (o 0,7%).

W przedsiębiorstwach sektora publicznego przeciętne zatrudnienie w listopadzie br. wyniosło 324,5 tys. osób, tj. mniej w stosunku do poprzedniego miesiąca oraz listopada ub. r. odpowiednio o 0,1% i 1,2%, a w sektorze prywatnym — 982,0 tys. osób, tj. podobnie jak w październiku br. i o 4,2% więcej niż w listopadzie 2007 r.

W okresie styczeń–listopad br. przeciętne zatrudnienie w sektorze przedsiębiorstw wyniosło 1301,6 tys. osób i było o 5,2% (*w kraju o 5,1%*) większe niż w analogicznym okresie ub. r.

### DYNAMIKA PRZECIĘTNEGO ZATRUDNIENIA W SEKTORZE PRZEDSIĘBIORSTW

(przeciętne miesięczne 2000 = 100)



\*\*\*

W końcu listopada 2008 r. **liczba bezrobotnych zarejestrowanych** w urzędach pracy województwa mazowieckiego wyniosła 172,8 tys. osób i była większa o 2,9 tys. osób (o 1,7%) niż w październiku br., ale o 45,6 tys. osób (o 20,9%) mniejsza niż w listopadzie 2007 r.

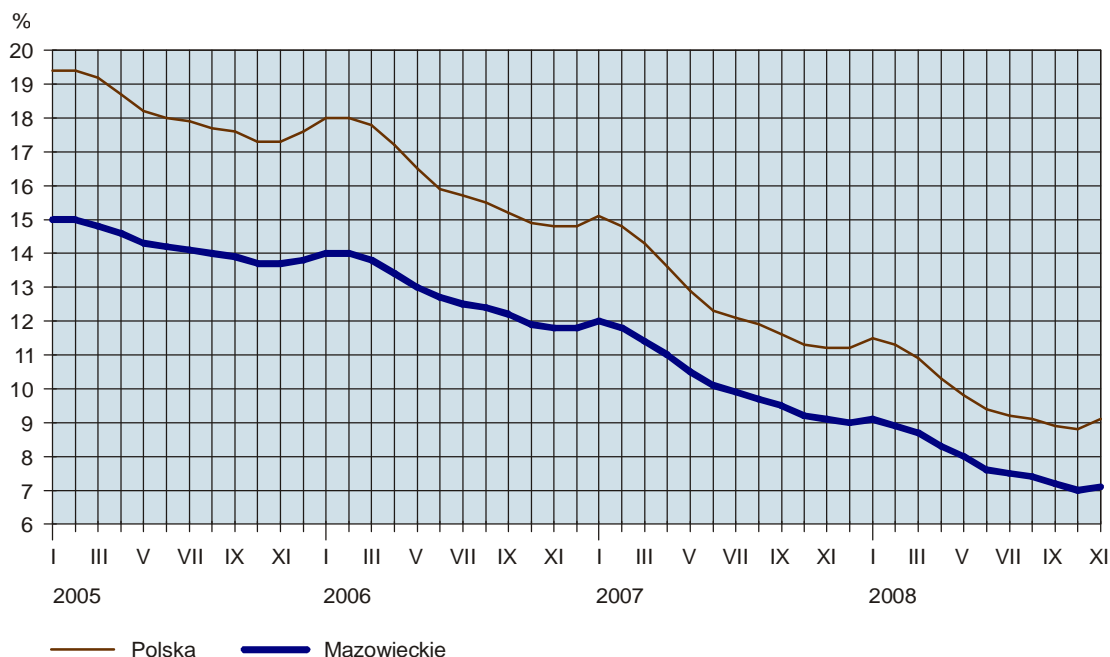
Z ogólnej liczby bezrobotnych:

- 53,4% stanowiły kobiety (przed rokiem — 53,9%),
- 45,9% to mieszkańcy wsi (przed rokiem — 44,8%),
- 75,6% stanowiły osoby poprzednio pracujące (w roku ubiegłym — 75,0%),
- 83,3% nie posiadało prawa do zasiłku (przed rokiem — 86,2%).

**Stopa bezrobocia rejestrowanego** w województwie ukształtowała się na poziomie 7,1% i była większa o 0,1 pkt. proc. niż w październiku br., ale o 2,0 pkt. proc. mniejsza niż w listopadzie 2007 r. *Wskaźnik krajowy wyniósł 9,1% i był wyższy o 0,3 pkt. proc. niż przed miesiącem i o 2,1 pkt. proc. niższy niż przed rokiem.*

### STOPA BEZROBOCIA REJESTROWANEGO

Stan w końcu miesiąca



W listopadzie br. w urzędach pracy **zarejestrowano** 23,3 tys. osób, tj. o 2,4% mniej niż przed miesiącem i o 0,3 % mniej niż przed rokiem. Wśród bezrobotnych nowo zarejestrowanych 82,5% stanowiły osoby rejestrujące się po raz kolejny (przed miesiącem 77,7%, przed rokiem 81,1%). Udział osób zwolnionych z przyczyn dotyczących zakładu pracy w ogólnej liczbie nowo zarejestrowanych wyniósł 3,4% (przed miesiącem 2,6%, przed rokiem 2,2%). Spośród osób nowo zarejestrowanych 44,2% mieszkało na wsi (przed miesiącem 41,2%, przed rokiem 42,7%).

W ciągu miesiąca z ewidencji bezrobotnych **wyrejestrowano** 20,4 tys. osób, tj. o 30,0% mniej niż w październiku br. i o 17,9% mniej niż w listopadzie 2007 r. Z ogólnej liczby wyrejestrowanych 37,9% podjęło pracę, a 37,0% utraciło status bezrobotnego w wyniku niepotwierdzenia gotowości do podjęcia pracy (odpowiednio 34,5% i 37,2% przed miesiącem oraz 39,9% i 35,9% przed rokiem).

W końcu listopada br. udział wybranych kategorii osób będących w szczególnej sytuacji na rynku pracy w ogólnej liczbie bezrobotnych kształtował się następująco:

- bezrobotni do 25 roku życia — 18,5% (przed rokiem — 17,9%),
- bezrobotni powyżej 50 roku życia — 23,6% (w roku ubiegłym — 23,5%),
- długotrwale bezrobotni — 56,1% (przed rokiem — 64,8%),
- bez kwalifikacji zawodowych — 31,8% (w roku ubiegłym — 32,8%).

W listopadzie br. do urzędów pracy zgłoszono 7,3 tys. ofert zatrudnienia (przed miesiącem 10,5 tys., a przed rokiem 9,5 tys.). Spośród wszystkich ofert: 17,4% dotyczyło stażu, 5,3% — przygotowania zawodowego w miejscu pracy, 1,6% — skierowanych było do osób niepełnosprawnych, a 0,5% — do osób, które w okresie ostatnich 12 miesięcy ukończyły naukę. W końcu listopada br. na 1 ofertę pracy przypadało 45 bezrobotnych (przed miesiącem 35, przed rokiem 36).

Z danych urzędów pracy wynika, że według stanu w końcu listopada br. 34 zakłady pracy zapowiedziały zwolnienie w najbliższym czasie 8,4 tys. pracowników (przed rokiem odpowiednio 21 zakładów, 6,5 tys. pracowników).

\*\*\*

## WYNAGRODZENIA

**Przeciętne miesięczne wynagrodzenie brutto w sektorze przedsiębiorstw** w województwie mazowieckim w listopadzie 2008 r. wyniosło 3987,44 zł i było niższe o 3,5% od notowanego przed miesiącem, ale o 7,8% większe niż przed rokiem. *W kraju przeciętne miesięczne wynagrodzenie brutto w sektorze przedsiębiorstw wyniosło 3320,94 zł, co oznacza wzrost w stosunku do października br. o 2,4%, a w odniesieniu do listopada 2007 r. — o 7,4%.*

Wzrost przeciętnych wynagrodzeń w stosunku do listopada ub. r. odnotowano m.in. w sekcjach: budownictwo (o 10,3%), hotele i restauracje (o 9,5%), handel i naprawy (o 9,3%), wytwarzanie i zaopatrywanie w energię elektryczną, gaz, wodę (o 7,7%), transport, gospodarka magazynowa i łączność oraz obsługa nieruchomości i firm (po 7,0%), przetwórstwo przemysłowe (o 4,8%). Spadek przeciętnego wynagrodzenia wystąpił w górnictwie (o 11,4%). Spośród działów przetwórstwa przemysłowego o stosunkowo dużym udziale w zatrudnieniu wzrost wynagrodzeń zanotowano m.in. w produkcji sprzętu i urządzeń radiowych, telewizyjnych i telekomunikacyjnych (o 14,4%), produkcji wyrobów gumowych i z tworzyw sztucznych (o 11,4%), produkcji odzieży i wyrobów futrzarskich (o 6,8%), produkcji maszyn i aparatury elektrycznej (o 5,9%) oraz w działalności wydawniczej; poligrafii i reprodukcji zapisanych nośników informacji (o 5,8%), produkcji wyrobów z pozostałych surowców niemetalicznych (o 5,4%), produkcji artykułów spożywczych i napojów (o 3,8%), produkcji wyrobów chemicznych (o 1,1%). Przeciętne wynagrodzenie obniżyło się natomiast w produkcji wyrobów z metali (o 1,2%).

W porównaniu z październikiem br. największy spadek przeciętnych wynagrodzeń odnotowano w transporcie, gospodarce magazynowej i łączności (o 10,4%) oraz przetwórstwie przemysłowym (o 5,2%), a wzrost

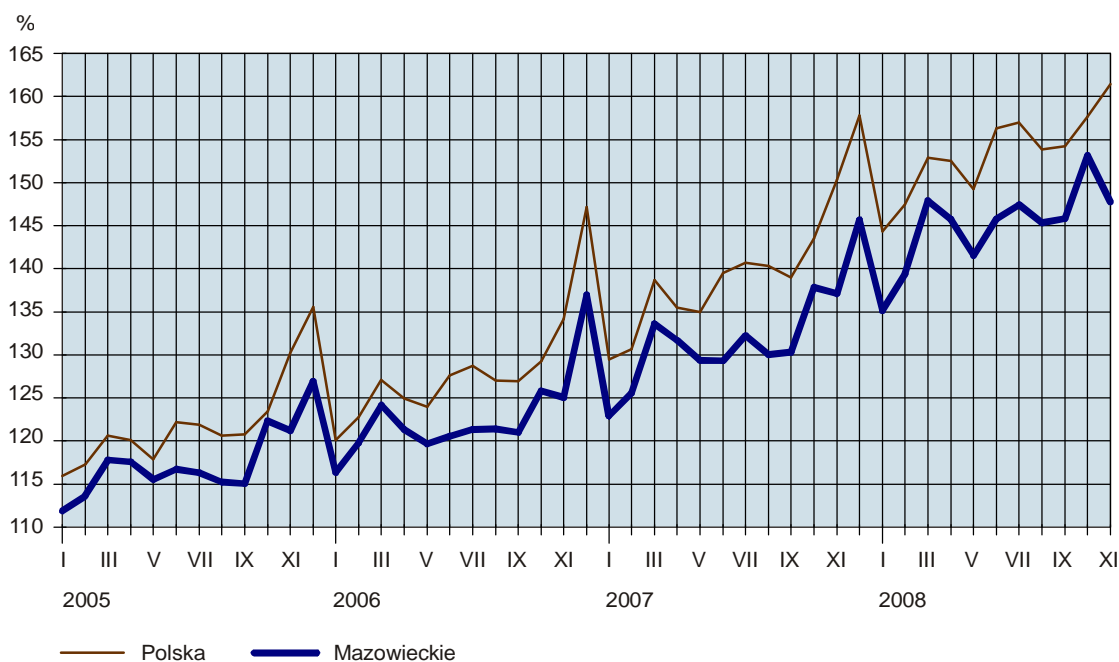
m.in. w górnictwie oraz wytwarzaniu i zaopatrywaniu w energię elektryczną, gaz, wodę (po 11,5%), hotelach i restauracjach (o 2,9%).

Przeciętne miesięczne wynagrodzenie brutto w sektorze publicznym w listopadzie br. wyniosło 3778,06 zł (mniej o 11,9% niż przed miesiącem i o 9,6% więcej niż w listopadzie ub. r.), a w sektorze prywatnym — 4056,63 zł (odpowiednio mniej o 0,6% i o 7,1% więcej).

W okresie styczeń–listopad br. przeciętne wynagrodzenie w sektorze przedsiębiorstw ukształtowało się na poziomie 3906,52 zł i było większe o 10,6% (w kraju 3155,98 zł; wzrost o 10,5%) niż w analogicznym okresie ub. r.

#### DYNAMIKA PRZECIĘTNEGO MIESIĘCZNEGO WYNAGRODZENIA BRUTTO W SEKTORZE PRZEDSIĘBIORSTW

(przeciętne miesięczne 2000 = 100)



\*\*\*

#### MIESZKANIA

Według wstępnych danych<sup>1</sup>, w listopadzie 2008 r. **oddano do użytkowania** 2128 mieszkań, tj. o 37,7% mniej (w kraju o 6,2% mniej) niż przed rokiem. Najwięcej mieszkań przekazali inwestorzy indywidualni — 1081 (50,8% ogólnej liczby oddanych mieszkań) oraz inwestorzy budujący na sprzedaż lub wynajem — 727 mieszkań (34,2%).

W okresie styczeń–listopad br. oddano do użytkowania 31916 mieszkań, tj. o 21,6% więcej (w kraju o 15,7% więcej) niż w analogicznym okresie ub. r. Najwięcej mieszkań przekazali inwestorzy budujący na sprzedaż lub wynajem — 17345 oraz inwestorzy indywidualni — 11624. Przed rokiem w tych formach budownictwa oddano odpowiednio 13330 i 10274 mieszkania. W budownictwie spółdzielczym przekazano 2327 mieszkań (rok wcześniej 1674), w budownictwie komunalnym — 450 mieszkań (przed rokiem 351), w budownictwie społecznym czynszowym — 163 (rok wcześniej 608), a w budownictwie zakładowym — 7 mieszkań (przed rokiem 20).

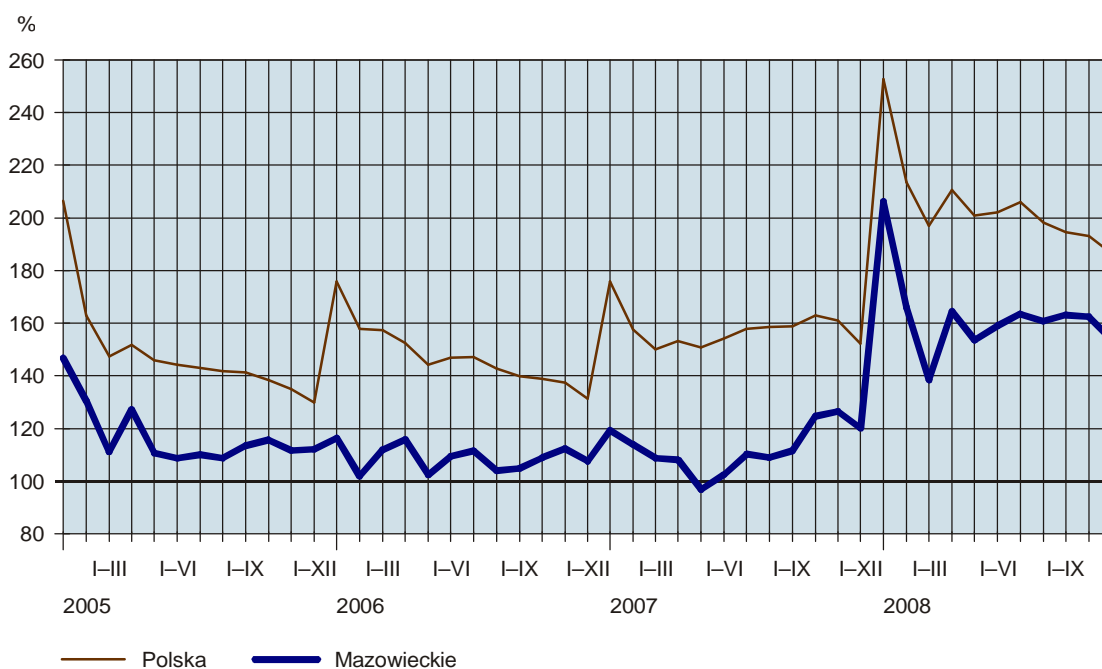
<sup>1</sup> Dane meldunkowe – mogą ulec zmianie po opracowaniu sprawozdań kwartalnych.

**Przeciętna powierzchnia użytkowa** 1 mieszkania przekazanego do użytkowania w okresie styczeń–listopad br. wyniosła 99,1 m<sup>2</sup> (o 0,3 m<sup>2</sup> mniej niż przed rokiem), w tym w budownictwie indywidualnym — 146,7 m<sup>2</sup> (o 0,6 m<sup>2</sup> więcej).

W okresie styczeń–listopad br. **rozpoczęto budowę** 40765 mieszkań (o 6,3% mniej niż w analogicznym okresie ub. r.), a starostwa powiatowe wydały **pozwolenia na budowę** 46645 nowych mieszkań (o 17,4% mniej), w tym 16743 w budynkach realizowanych przez inwestorów indywidualnych.

#### DYNAMIKA MIESZKAŃ ODDANYCH DO UŻYTKOWANIA

(analogiczny okres 2000 = 100)



\*\*\*

#### ROLNICTWO

Warunki agrometeorologiczne w listopadzie br. na obszarze województwa mazowieckiego były korzystne dla rolnictwa. Występujące opady deszczu wpłynęły na dostateczne uwilgotnienie gleby, natomiast temperatury powietrza były odpowiednie do powolnego „hartowania” ozimin przed okresem zimowego spoczynku. Stan plantacji tych roślin oceniono jako dobry.

Według danych meldunkowych<sup>2</sup> w okresie lipiec–listopad 2008 r. **skup zbóż podstawowych** konsumpcyjnych i paszowych (łącznie z mieszkankami zbożowymi) wyniósł 103,3 tys. t i był większy o 38,5% niż w analogicznym okresie ub. r. Pszenicy skupiono 73,6 tys. t, tj. o 28,1% więcej niż przed rokiem, a żyta — 20,9 tys. t, tj. więcej o 114,6%. W listopadzie br. skup zbóż wyniósł 8,5 tys. t i był mniejszy zarówno w porównaniu z poprzednim miesiącem (o 33,1%), jak i w odniesieniu do analogicznego okresu ub. r. (o 18,2%). Pszenicy skupiono 6,8 tys. t, tj. o 38,6% mniej niż w październiku br., ale o 5,6% więcej niż przed rokiem, a żyta — 0,8 tys. t, tj. odpowiednio mniej o 20,3% i o 70,6%.

W listopadzie 2008 r. **ceny pszenicy** w skupie (średnio 46,73 zł/dt) obniżyły się o 3,7% w porównaniu z poprzednim miesiącem i o 41,1% w odniesieniu do analogicznego okresu 2007 r. Na targowiskach za 1 dt pszenicy płacono 61,97 zł, tj. o 7,8% mniej niż przed miesiącem i o 25,1% mniej niż w listopadzie ub. r.

Średnie ceny skupu **żyta** (38,53 zł/dt) były o 5,2% wyższe niż przed miesiącem, jednak o 43,4% niższe niż przed rokiem. W obrocie targowiskowym ceny żyta (średnio 46,85 zł/dt) obniżyły się o 11,1% w porównaniu z poprzednim miesiącem i o 32,4% w odniesieniu do tego samego okresu ub. r.

W listopadzie br. za **ziemniaki** w skupie płacono 40,74 zł/dt, tj. o 45,1% więcej niż przed miesiącem i o 10,4% więcej niż rok wcześniej. Na targowiskach ceny **ziemniaków jadalnych** wynosiły średnio 61,66 zł/dt i były o 0,5% niższe niż w październiku br., ale o 28,3% wyższe niż w analogicznym okresie poprzedniego roku.

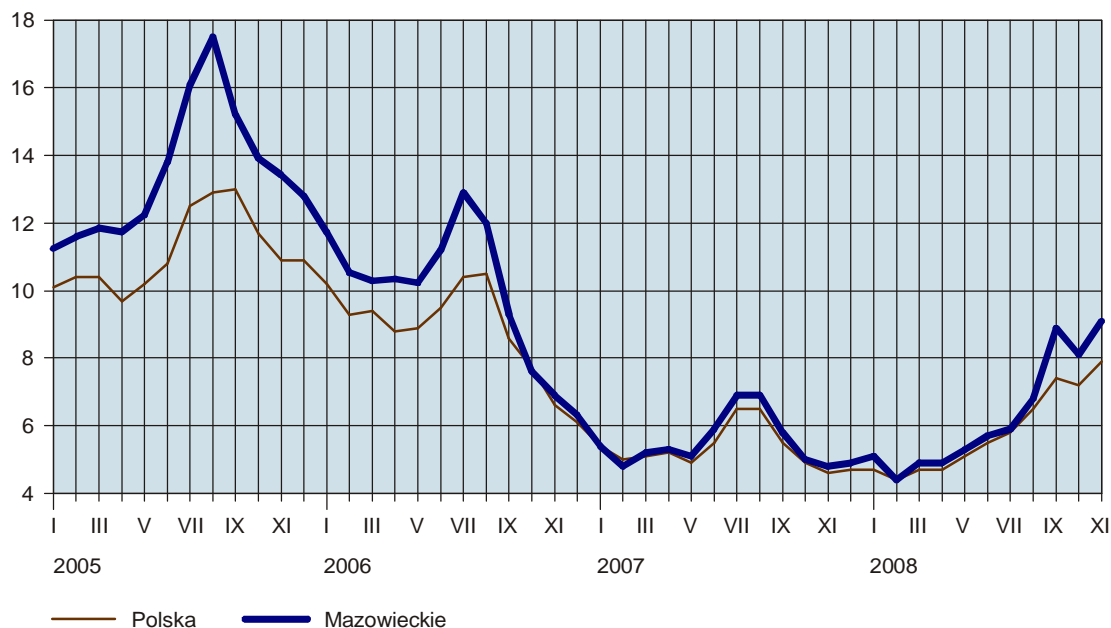
W listopadzie skupiono ogółem 21,4 tys. t **żywca rzeźnego**<sup>3</sup> (w przeliczeniu na mięso), tj. o 17,4% mniej niż w poprzednim miesiącu i o 0,4% mniej niż przed rokiem. Żywca wieprzowego skupiono 6,6 tys. t (o 24,4% mniej niż w listopadzie ub. r.), wołowego (z cielęcym) — 1,7 tys. t (o 7,8% więcej), a drobiowego — 13,0 tys. t (o 17,5% więcej).

**Ceny żywca wieprzowego** w skupie w listopadzie 2008 r. (średnio 4,28 zł/kg) były o 0,2% niższe niż przed miesiącem, jednak o 29,4% wyższe niż w listopadzie ub. r. Na targowiskach za 1 kg żywca wieprzowego płacono średnio 4,26 zł, tj. o 4,4% więcej niż w październiku br. i o 33,1% więcej w porównaniu z poprzednim rokiem.

W porównaniu z październikiem, w listopadzie 2008 r., poprawiła się relacja cen skupu żywca wieprzowego do targowiskowych cen żyta (odpowiednio z 8,1 do 9,1). Za prosię do chowu w obrocie targowiskowym w listopadzie br. płacono średnio 138,78 zł/szt, tj. o 7,4% więcej niż przed miesiącem i o 112,5% więcej niż rok wcześniej.

#### RELACJA CEN SKUPU<sup>a</sup> ŻYWCA WIEPRZOWEGO DO CEN TARGOWISKOWYCH ŻYTA

(za 1 kg)



<sup>a</sup> Ceny bieżące bez VAT.

<sup>2</sup> Bez skupu realizowanego przez osoby fizyczne.



W listopadzie br. ceny skupu **żywca wołowego** (średnio 4,07 zł/kg) były wyższe o 4,3% w stosunku do poprzedniego miesiąca i o 4,4% w odniesieniu do analogicznego okresu 2007 r.

Ceny skupu **drobiu rzeźnego** obniżyły się do 3,14 zł/kg, tj. o 5,6% w odniesieniu do października br. i o 7,1% w porównaniu z listopadem ub. r.

W listopadzie skupiono 129,5 mln l **mleka**, tj. o 10,3% mniej niż przed miesiącem, jednak o 5,3% więcej niż w listopadzie 2007 r. Za 1 hl mleka płacono średnio 85,86 zł, tj. o 0,2% mniej niż przed miesiącem i o 34,1% mniej niż przed rokiem.

\*\*\*

## PRZEMYSŁ I BUDOWNICTWO

**Produkcja sprzedana przemysłu** w województwie mazowieckim w listopadzie 2008 r. wyniosła (w bieżących cenach bazowych) 14792,8 mln zł i była (w cenach stałych) niższa o 10,5% (*w kraju o 13,1%*) niż w październiku br. oraz mniejsza o 6,0% (*w kraju o 8,9%*) w odniesieniu do listopada 2007 r.

W porównaniu z listopadem ub. r. spadek produkcji sprzedanej odnotowano w przetwórstwie przemysłowym (o 8,3%), a wzrost w wytwarzaniu i zaopatrywaniu w energię elektryczną, gaz, wodę (o 5,5%). W górnictwie, którego udział w strukturze produkcji sprzedanej przemysłu (w bieżących cenach bazowych) jest najmniejszy (0,2% w listopadzie br.), produkcja zwiększyła się o 77,6%. Wśród działów zaliczanych do przetwórstwa przemysłowego największy spadek produkcji sprzedanej wystąpił m.in. w produkcji pojazdów samochodowych, przyczep i naczep (o 66,3%), produkcji pozostałego sprzętu transportowego (o 31,0%), produkcji wyrobów chemicznych (o 30,2%). Znaczący spadek zanotowano także m.in. w produkcji maszyn i urządzeń (o 22,8%), produkcji masy włóknistej oraz papieru (o 20,9%), produkcji odzieży i wyrobów futrzarskich (o 16,7%), produkcji artykułów spożywczych i napojów (o 15,3%), produkcji skór wyprawionych i wyrobów z nich (o 12,3%) oraz w produkcji wyrobów z metali (o 10,7%). Wzrost produkcji sprzedanej odnotowano m.in. w działach: produkcja sprzętu i urządzeń radiowych, telewizyjnych i telekomunikacyjnych (o 49,3%), produkcja drewna i wyrobów z drewna oraz ze słomy i wikliny (o 37,8%), produkcja mebli; pozostała działalność produkcyjna (o 8,7%), produkcja wyrobów z pozostałych surowców niemetalicznych (o 8,1%), włókiennictwo (o 7,2%).

W porównaniu z październikiem br. wzrost produkcji sprzedanej odnotowano w wytwarzaniu i zaopatrywaniu w energię elektryczną, gaz, wodę (o 10,8%), a spadek w przetwórstwie przemysłowym (o 14,2%) oraz w górnictwie (o 9,1%).

Wydajność pracy, mierzona produkcją sprzedaną na 1 zatrudnionego w przemyśle, w listopadzie br. wyniosła 41,9 tys. zł (w bieżących cenach bazowych) i była — licząc w cenach stałych — o 4,7% mniejsza niż w listopadzie 2007 r.

W okresie styczeń–listopad br. produkcja sprzedana przemysłu wyniosła 169445,0 mln zł (w bieżących cenach bazowych) i była (w cenach stałych) wyższa o 3,1% (*w kraju o 4,4%*) niż w analogicznym okresie ub. r.

---

<sup>3</sup> Wołowego, cielęcego, wieprzowego, baraniego, końskiego i drobiowego.



\*\*\*

**Produkcja sprzedana budownictwa** w województwie mazowieckim w listopadzie 2008 r. wyniosła (w cenach bieżących) 3716,7 mln zł i była o 9,3% niższa niż w październiku br., ale o 5,7% większa niż w listopadzie 2007 r.

Produkcja budowlano-montażowa w listopadzie br. wyniosła 1805,8 mln zł (w cenach bieżących) i stanowiła 48,6% produkcji sprzedanej budownictwa. W stosunku do poprzedniego miesiąca produkcja budowlano-montażowa zmniejszyła się o 3,6%, natomiast w porównaniu z listopadem 2007 r. zwiększyła się o 4,6%. Wzrost produkcji w odniesieniu do listopada ub. r. odnotowano w przedsiębiorstwach wykonujących roboty budowlane wykończeniowe (o 49,0%), w podmiotach wykonujących instalacje budowlane (o 16,9%), w przedsiębiorstwach zajmujących się wznoszeniem budynków i budowli; inżynierią lądową i wodną (o 3,4%) oraz w jednostkach przygotowujących teren pod budowę (o 2,6%).

Wydajność pracy, mierzona produkcją sprzedaną na 1 zatrudnionego w budownictwie, w listopadzie br. wyniosła 46,7 tys. zł i była o 8,7% niższa niż w październiku br. i o 1,6% mniejsza niż w listopadzie ub. r.

W okresie styczeń–listopad br. produkcja sprzedana budownictwa wyniosła 38157,6 mln zł i była o 14,8% większa w porównaniu z analogicznym okresem 2007 r. Produkcja budowlano-montażowa osiągnęła w tym czasie poziom 16309,0 mln zł, tj. o 11,8% wyższy od notowanego przed rokiem.

#### DYNAMIKA PRODUKCJI SPRZEDANEJ BUDOWNICTWA

(analogiczny okres 2000 = 100)



\*\*\*

#### HANDEL

**Sprzedaż detaliczna** zrealizowana przez przedsiębiorstwa handlowe i niehandlowe województwa mazowieckiego w listopadzie 2008 r. osiągnęła wartość 11439,9 mln zł (w cenach bieżących) i była o 9,6% niższa niż w październiku br., ale o 1,1% większa niż w listopadzie 2007 r. W porównaniu z listopadem ub. r.

najbardziej wzrosła m.in. sprzedaż włókna, odzieży, obuwia (o 51,5%) oraz mebli, sprzętu rtv i agd (o 43,1%), a niższa niż przed rokiem była m.in. sprzedaż pojazdów samochodowych, motocykli, części (o 44,6%) oraz żywności, napojów i wyrobów tytoniowych (o 7,5%).

W okresie styczeń–listopad br., w porównaniu z analogicznym okresem ub. r., sprzedaż detaliczna zwiększyła się o 12,1% i wyniosła 127402,9 mln zł.

**Sprzedaż hurtowa** w przedsiębiorstwach handlowych województwa mazowieckiego w listopadzie 2008 r. wyniosła 18598,3 mln zł (w cenach bieżących) i była o 10,7% niższa niż w październiku br. i o 7,7% mniejsza niż w listopadzie 2007 r.

W okresie styczeń–listopad br. przedsiębiorstwa handlowe zrealizowały sprzedaż hurtową o wartości 214796,5 mln zł, tj. o 4,9% większej niż w analogicznym okresie ub. r.

Sprzedaż hurtowa w przedsiębiorstwach handlu hurtowego w listopadzie br. ukształtowała się na poziomie o 12,7% niższym od notowanego przed miesiącem i o 5,3% niższym niż w listopadzie 2007 r. W stosunku do listopada ub. r. znacząco zmniejszyła się m.in. sprzedaż realizowana na zlecenie (o 23,8%), sprzętu agd, rtv, artykułów użytku domowego (o 23,0%), półproduktów i odpadów pochodzenia nierolniczego oraz złomu (o 20,3%), natomiast zwiększyła się m.in. sprzedaż maszyn, sprzętu i dodatkowego wyposażenia (o 33,1%) oraz żywności (o 20,2%).

W okresie styczeń–listopad br. sprzedaż hurtowa w przedsiębiorstwach handlu hurtowego była o 14,0% większa niż w analogicznym okresie ub. r.

# WYBRANE DANE O WOJEWÓDZTWIE MAZOWIECKIM

WYSZCZEGÓLNIENIE		I	II	III	IV	V	VI	VII	VIII	IX	X	XI	XII
A – 2007 r.													
B – 2008 r.													
Ludność <sup>a</sup> (w tys. osób) .....	A	•	•	5174,4	•	•	5178,5	•	•	5185,5	•	•	5188,5
Bezrobotni zarejestrowani <sup>a</sup> (w tys. osób) .....	B	•	•	5191,0	•	•	5195,0	•	•	5197,7	•	•	•
Stopa bezrobocia <sup>ab</sup> (w %)	A	291,8	288,0	278,2	265,6	253,5	243,4	238,4	234,3	228,2	219,9	218,4	219,9
	B	225,7	221,4	214,4	205,1	196,5	187,8	182,9	180,3	175,2	169,9	172,8	172,8
Oferty pracy (w ciągu miesiąca) .....	A	12,0	11,8	11,4	11,0	10,5	10,1	9,9	9,7	9,5	9,2	9,1	9,0
	B	9,1	8,9	8,7	8,3	8,0	7,6	7,5	7,4	7,2	7,0	7,1	7,1
Liczba bezrobotnych na 1 ofertę pracy <sup>a</sup> .....	A	10506	8320	12371	12174	11602	14067	9953	10596	11641	10814	9503	6640
	B	9816	10539	10931	12592	12651	12999	11353	10377	11995	10486	7265	7265
Przeciętne zatrudnienie w sektorze przedsiębiorstw <sup>c</sup> (w tys. osób)	A	46	57	43	40	40	28	42	37	42	36	36	50
poprzedni miesiąc = 100 .....	B	42	36	35	30	28	25	28	28	27	35	45	45
analogiczny miesiąc poprzedniego roku = 100 .....	A	1207,0	1210,2	1215,0	1220,3	1223,6	1231,3	1241,8	1247,5	1247,9	1264,6	1270,8	1277,4
	B	1297,9	1298,7	1300,9	1296,9	1297,2	1298,4	1302,3	1304,3	1306,6	1307,0	1306,5	1306,5
Przeciętne wynagrodzenia miesięczne brutto w sektorze przedsiębiorstw <sup>c</sup> (w zł)	A	100,4	100,3	100,4	100,4	100,3	100,6	100,9	100,5	100,0	101,3	100,5	100,5
poprzedni miesiąc = 100 .....	B	101,6	100,1	100,2	99,7	100,0	100,1	100,3	100,2	100,2	100,0	100,0	100,0
analogiczny miesiąc poprzedniego roku = 100 .....	A	103,3	103,4	103,3	103,3	103,4	103,8	104,7	105,0	105,0	106,0	106,0	106,2
	B	107,5	107,3	107,1	106,3	106,0	105,4	104,9	104,6	104,7	103,4	102,8	102,8
Nakłady inwestycyjne <sup>d</sup> (w tys. zł; ceny bieżące) .....	A	3317,22	3388,79	3606,20	3554,07	3491,78	3490,29	3568,88	3509,59	3516,73	3719,93	3700,43	3931,70
	B	3647,16	3763,42	3992,00	3933,94	3820,04	3934,25	3979,22	3922,38	3935,32	4133,24	3987,44	3987,44
poprzedni miesiąc = 100 .....	A	89,7	102,2	106,4	98,6	98,2	100,0	102,3	98,3	100,2	105,8	99,5	106,2
	B	92,8	103,2	106,1	98,5	97,1	103,0	101,1	98,6	100,3	105,0	96,5	96,5
analogiczny miesiąc poprzedniego roku = 100 .....	A	105,6	104,8	107,6	108,5	108,1	107,2	109,0	107,1	107,7	109,6	109,6	106,4
	B	109,9	111,1	110,7	110,7	109,4	112,7	111,5	111,8	111,9	111,1	107,8	107,8
Mieszkania oddane do użytkowania (od początku roku)	A	2223	4064	5902	7641	9058	10965	13968	16189	18424	22844	26257	30252
	B	3844	5914	7516	11631	14373	17006	20711	23906	26954	29788*	31916	31916
analogiczny okres poprzedniego roku = 100 .....	A	102,5	111,9	97,2	93,3	94,5	93,6	98,9	104,7	106,4	114,4	112,6	111,7
	B	172,9	145,5	127,3	152,2	158,7	155,1	148,3	147,7	146,3	130,4*	121,6	121,6
Nakłady inwestycyjne <sup>d</sup> (w tys. zł; ceny bieżące) .....	A	•	•	•	•	•	12857532	•	•	23439654	•	•	37874181
	B	•	•	•	•	•	14385971	•	•	23110507	•	•	•
analogiczny okres poprzedniego roku = 100 (ceny bieżące)	A	•	•	•	•	•	134,9	•	•	142,2	•	•	133,7
	B	•	•	•	•	•	111,9	•	•	98,6	•	•	•

a Stan w końcu okresu. b Udział zarejestrowanych bezrobotnych w cywilnej ludności aktywnej zawodowo. c W przedsiębiorstwach z większą od 9 liczbą pracujących. d W przedsiębiorstwach z większą od 49 liczbą pracujących; dane są prezentowane narastająco.

\* Dane zostały zmienione w stosunku do już opublikowanych.

# WYBRANE DANE O WOJEWÓDZTWIE MAZOWIECKIM (cd.)

WYSZCZEGÓLNIENIE A – 2007 r. B – 2008 r.	I	II	III	IV	V	VI	VII	VIII	IX	X	XI	XII
Produkcja sprzedana przemysłu <sup>a</sup> (w cenach stałych):												
poprzedni miesiąc = 100 .....	A 97,4	96,4	113,0	91,0	100,2	99,5	100,0	104,3	102,6	112,4	95,0	96,8
B	96,3	101,2	101,1	103,4	89,5	104,2	94,7	97,5	112,6	106,6	89,5	
analogiczny miesiąc poprzedniego roku = 100 .....	A 109,1	105,2	108,0	107,4	102,6	103,7	109,5	110,5	103,1	105,8	102,4	106,3
B	105,5	111,0	99,3	113,2	101,4	106,7	100,3	94,5	104,1	99,2	94,0	
Produkcja budowlano-montażowa <sup>a</sup> (w cenach bieżących):												
poprzedni miesiąc = 100 .....	A 49,0	100,5	115,7	118,9	110,2	114,8	104,7	109,6	93,7	112,9	100,0	129,8
B	43,9	105,4	111,6	116,5	106,0	121,4	91,1	99,6	110,2	107,8	96,4	
analogiczny miesiąc poprzedniego roku = 100 .....	A 203,6	160,6	155,7	153,5	131,1	114,1	168,3	139,6	100,4	106,9	135,8	135,3
B	121,2	127,1	122,6	120,1	115,5	122,1	106,2	96,5	113,6	108,4	104,6	
Sprzedaż detaliczna towarów <sup>a</sup> (w cenach bieżących):												
poprzedni miesiąc = 100 .....	A 69,8	96,8	119,2	103,2	101,5	103,1	101,4	101,4	99,5	108,8	96,5	118,6
B	78,7	97,5	110,0	103,3	100,9	102,5	99,5	98,4	101,7	105,0	90,4	
analogiczny miesiąc poprzedniego roku = 100 .....	A 117,2	116,7	115,7	115,4	117,2	117,7	119,3	119,6	114,7	122,5	123,2	110,8
B	125,0	125,9	116,2	116,3	115,6	115,0	112,8	109,5	111,9	108,0	101,1	
Wskaźnik cen:												
towarów i usług konsumpcyjnych <sup>b</sup> :												
analogiczny okres poprzedniego roku = 100 .....	A .	.	101,7	.	.	102,1	.	.	101,8	.	.	103,0
B	.	.	103,4	.	.	103,7	.	.	.	.	.	
skupu ziarna zbóż:												
poprzedni miesiąc = 100 .....	A 108,9	99,5	98,5	96,5	101,2	97,1	91,7	118,9	123,4	99,5	94,2	102,2
B	110,0	102,9	99,6	104,1	92,9	94,7	85,2	82,2	93,5	91,5	94,6	
analogiczny miesiąc poprzedniego roku = 100	A 173,7	166,0	160,4	155,4	154,6	149,5	144,4	149,6	149,0	149,0	135,4	130,2
B	131,6	136,1	137,7	148,5	136,4	133,0	123,6	85,5	64,8	59,6	59,8	

a W przedsiębiorstwach z większą od 9 liczbą pracujących. b W kwartale.

WYBRANE DANE O WOJEWÓDZTWIE MAZOWIECKIM (dok.)

WYSZCZEGÓLNIENIE A – 2007 r. B – 2008 r.													
I	II	III	IV	V	VI	VII	VIII	IX	X	XI	XII		
Wskaźnik cen (dok.):													
skupu żywności rzeźnego wotowego:													
A	102,0	104,0	98,9	98,5	95,8	100,7	99,5	102,2	102,5	97,7	97,1	101,5	
B	98,3	100,5	103,0	95,7	103,0	101,6	94,5	102,8	104,9	95,0	104,3		
analogiczny miesiąc poprzedniego roku = 100 .....													
A	101,5	102,7	98,4	96,4	92,0	90,7	97,2	99,2	98,2	102,1	100,0	100,1	
B	96,5	93,3	97,1	94,3	101,4	102,3	97,1	97,8	100,0	97,2	104,4		
skupu żywności rzeźnego wieprzowego:													
A	96,2	102,3	103,1	100,3	97,7	108,7	111,8	104,0	98,6	89,4	91,6	105,1	
B	107,0	88,0	112,3	99,8	111,8	107,4	103,1	101,1	102,4	91,3	99,8		
analogiczny miesiąc poprzedniego roku = 100 .....													
A	91,7	98,7	96,3	96,9	97,2	98,6	99,1	96,4	98,6	96,1	97,0	106,6	
B	118,5	101,9	111,0	110,4	126,3	124,8	115,1	111,9	116,2	118,7	129,4		
Relacje cen skupu <sup>a</sup> żywności wieprzowego do cen targowiskowych 1 kg żyła													
A	5,4	4,8	5,2	5,3	5,1	5,9	6,9	6,9	5,8	5,0	4,8	4,9	
B	5,1	4,4	4,9	4,9	5,3	5,7	5,9	6,8	8,9	8,1	9,1		
Wskaźnik rentowności obrotu w przedsiębiorstwach <sup>b</sup> :													
brutto <sup>c</sup> (w %) .....													
A	-	-	5,6	-	-	6,4	-	-	6,4	-	-	6,2	
B	-	-	5,8	-	-	6,0	-	-	5,6	-	-		
netto <sup>d</sup> (w %) .....													
A	-	-	4,3	-	-	5,1	-	-	5,2	-	-	5,0	
B	-	-	4,5	-	-	4,8	-	-	4,4	-	-		
Podmioty gospodarki narodowej <sup>e</sup> .....													
A	609444	610023	611890	613059	614421	616411	617806	619845	622395	624102	625541	627277	
B	628048	629515	631592	634001	636112	638874	640598	642269	644559	646749	648122		
w tym spółki handlowe .....													
A	68839	69242	69693	70186	70583	70985	71478	71881	72397	72852	73343	73839	
B	74178	74565	75014	75447	75732	76301	76413	76434	76755	77004	77317		
w tym z udziałem kapitału zagranicznego .....													
A	20783	20926	21041	21188	21312	21455	21633	21759	21918	22108	22236	22417	
B	22529	22632	22791	22907	22991	23121	23150	23169	23250	23307	23388		

a Ceny bieżące bez VAT. b Z większą od 49 liczbą pracujących; dane są prezentowane narastająco. c Relacja wyniku finansowego brutto do przychodów z całokształtu działalności. d Relacja wyniku finansowego netto do przychodów z całokształtu działalności. e W rejestrze REGON, bez rolników indywidualnych; stan w końcu okresu.