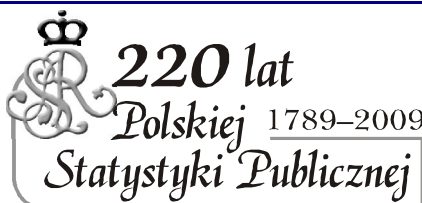
	URZĄD STATYSTYCZNY W WARSZAWIE ul. 1 Sierpnia 21, 02-134 Warszawa		
	<i>Wyniki wstępne</i>	Data opracowania 28.09.2009 r.	
Kontakt: e-mail: sekretariatUSWAW@stat.gov.pl tel. 022 464 23 15, 022 464 23 12 faks 022 846 76 67			Internet: www.stat.gov.pl/warsz

KOMUNIKAT
O SYTUACJI SPOŁECZNO-GOSPODARCZEJ
WOJEWÓDZTWA MAZOWIECKIEGO

Sierpień 2009

Nr 8

- ⇒ Przeciętne zatrudnienie w sektorze przedsiębiorstw w sierpniu 2009 r. było niższe zarówno w odniesieniu do poprzedniego miesiąca, jak i sierpnia 2008 r.
- ⇒ W końcu sierpnia br. odnotowano wzrost liczby zarejestrowanych bezrobotnych oraz wyższą stopę bezrobocia w stosunku do lipca br. oraz sierpnia ub. r.
- ⇒ Przeciętne miesięczne wynagrodzenie brutto w sektorze przedsiębiorstw w sierpniu br. było niższe od notowanego przed miesiącem, ale większe niż przed rokiem.
- ⇒ Liczba oddanych do użytkowania mieszkań w okresie styczeń–sierpień br. była wyższa niż przed rokiem. Najwięcej mieszkań przekazali inwestorzy budujący na sprzedaż lub wynajem oraz indywidualni.
- ⇒ W sierpniu 2009 r. odnotowano większy niż przed miesiącem skup ziarna zbóż i ziemniaków, mniej natomiast skupiono żywca wieprzowego, wołowego i drobiowego oraz mleka. W porównaniu z sierpniem ub. r. więcej skupiono ziarna zbóż, ziemniaków, żywca wieprzowego, wołowego i drobiowego oraz mleka.
- ⇒ W sierpniu 2009 r., w porównaniu z poprzednim miesiącem, obniżyły się ceny skupu pszenicy, żyta, ziemniaków, żywca wieprzowego i wołowego oraz mleka; wzrosły ceny skupu żywca drobiowego. W odniesieniu do sierpnia 2008 r. obniżyły się ceny skupu pszenicy, żyta, ziemniaków oraz mleka; ceny skupu żywca wieprzowego, wołowego i drobiowego były wyższe.
- ⇒ Produkcja sprzedana przemysłu w sierpniu br. była (w cenach stałych) wyższa niż w poprzednim miesiącu oraz większa w porównaniu z sierpniem ub. r.
- ⇒ Produkcja budowlano-montażowa w sierpniu br. była niższa niż w lipcu br., ale większa niż w sierpniu 2008 r.
- ⇒ W sierpniu br. odnotowano spadek sprzedaży hurtowej w odniesieniu do poprzedniego miesiąca oraz sierpnia ub. r. Sprzedaż detaliczna zmniejszyła się w stosunku do lipca br., ale była większa niż w sierpniu 2008 r.

Prezentowane w Komunikacie dane:

- o pracujących, zatrudnieniu, wynagrodzeniach oraz o przychodach ze sprzedaży produkcji przemysłu i budownictwa, a także o sprzedaży detalicznej i hurtowej towarów dotyczącą podmiotów gospodarczych, w których liczba pracujących przekracza 9 osób,
- o skupie produktów rolnych obejmując skup tylko od producentów z terenu województwa; ceny podano bez podatku VAT,
- o wynikach finansowych przedsiębiorstw oraz nakładach inwestycyjnych dotyczącą podmiotów gospodarczych prowadzących księgi rachunkowe (z wyjątkiem przedsiębiorstw rolnictwa, leśnictwa, łowiectwa i rybactwa, działalności finansowej i ubezpieczeniowej oraz szkół wyższych), w których liczba pracujących przekracza 49 osób.

Dane w ujęciu wartościowym wyrażone są w cenach bieżących i stanowią podstawę dla obliczenia wskaźników struktury. Wskaźniki dynamiki zaprezentowano na podstawie wartości w cenach bieżących, z wyjątkiem przemysłu, dla którego wskaźniki dynamiki podano na podstawie wartości w cenach stałych (średnie ceny bieżące 2005 r.).

Liczby względne (wskaźniki, odsetki) wyliczono na podstawie danych bezwzględnych, wyrażonych z większą dokładnością niż podane w tekście i tablicach.

U w a g a. Od 2009 r. dane prezentuje się w układzie Polskiej Klasyfikacji Działalności (PKD 2007), opracowanej na podstawie Statystycznej Klasyfikacji Działalności Gospodarczych we Wspólnocie Europejskiej (NACE Rev. 2) i wprowadzonej w miejsce stosowanej dotychczas klasyfikacji PKD 2004. Dane z zakresu podmiotów gospodarki narodowej prezentowane są nadal w układzie PKD 2004.

RYNEK PRACY

W sierpniu 2009 r. **przeciętne zatrudnienie w sektorze przedsiębiorstw** w województwie mazowieckim wyniosło 1276,8 tys. osób i było o 0,2% niższe niż w lipcu br. oraz o 1,9% mniejsze w stosunku do sierpnia 2008 r. *W kraju przeciętne zatrudnienie było niższe o 0,1% niż przed miesiącem i o 2,2% niż przed rokiem.*

W porównaniu z sierpniem 2008 r. spadek zatrudnienia odnotowano m.in. w sekcjach: przetwórstwo przemysłowe (o 7,2%), obsługa rynku nieruchomości (o 6,3%), transport i gospodarka magazynowa (o 3,8%), informacja i komunikacja (o 2,0%), wytwarzanie i zaopatrywanie w energię elektryczną, gaz, parę wodną i gorącą wodę (o 1,8%), górnictwo i wydobywanie (o 1,5%), działalność profesjonalna, naukowa i techniczna (o 0,8%). Przeciętne zatrudnienie zwiększyło się m.in. w dostawie wody; gospodarowaniu ściekami i odpadami; rekultywacji (o 2,3%), administrowaniu i działalności wspierającej (o 2,1%), budownictwie oraz handlu; naprawie pojazdów samochodowych (po 1,9%), zakwaterowaniu i gastronomii oraz działalności związanej z kulturą, rozrywką i rekreacją (po 1,3%). Wśród działów zaliczanych do przetwórstwa przemysłowego największy spadek zatrudnienia w odniesieniu do sierpnia ub. r. wystąpił m.in. w produkcji pojazdów samochodowych, przyczep i naczep (o 25,7%), produkcji komputerów, wyrobów elektronicznych i optycznych (o 25,1%), produkcji pozostałego sprzętu transportowego (o 20,5%), produkcji metali (o 15,4%), produkcji wyrobów z drewna, korka, słomy i wikliny (o 13,6%), produkcji skór i wyrobów skórzanych (o 12,8%), produkcji wyrobów tekstylnych (o 12,4%), produkcji odzieży (o 11,8%) oraz w produkcji mebli (o 10,6%). Wzrost przeciętnego zatrudnienia zanotowano m.in. w produkcji wyrobów farmaceutycznych (o 7,9%), produkcji papieru i wyrobów z papieru (o 3,1%).

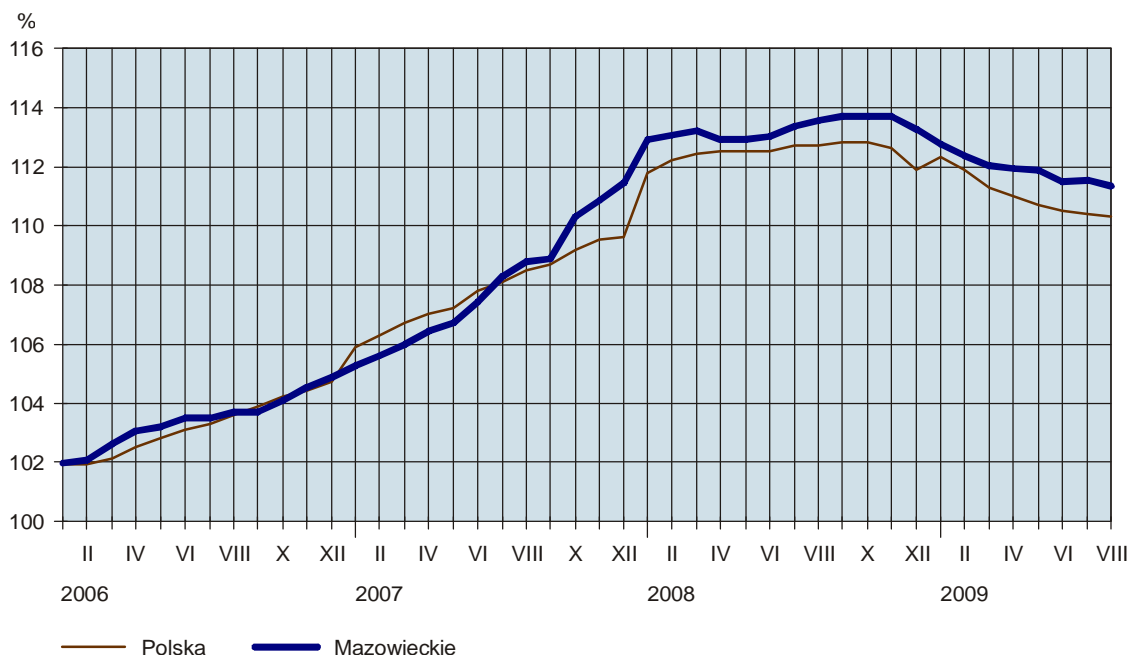
W porównaniu z lipcem br. spadek zatrudnienia odnotowano m.in. w transporcie i gospodarce magazynowej (o 1,3%), zakwaterowaniu i gastronomii (o 0,7%), przetwórstwie przemysłowym oraz obsłudze rynku nieruchomości (po 0,3%), a wzrost m.in. w administrowaniu i działalności wspierającej (o 2,6%), górnictwie i wydobywaniu (o 0,6%), budownictwie (o 0,3%).

W przedsiębiorstwach sektora publicznego przeciętne zatrudnienie w sierpniu br. wyniosło 306,4 tys. osób, tj. mniej w stosunku do poprzedniego miesiąca oraz sierpnia ub. r. odpowiednio o 0,2% i o 6,8%, a w sektorze prywatnym — 970,4 tys. osób, tj. mniej o 0,2% zarówno w odniesieniu do lipca br., jak i sierpnia 2008 r.

W okresie styczeń–sierpień br. przeciętne zatrudnienie w sektorze przedsiębiorstw wyniosło 1287,5 tys. osób i było mniejsze o 0,5% (*w kraju o 0,7%*) niż w analogicznym okresie ub. r.

DYNAMIKA PRZECIĘTNEGO ZATRUDNIENIA W SEKTORZE PRZEDSIĘBIORSTW

(przeciętne miesięczne 2005 = 100)



W końcu sierpnia 2009 r. **liczba bezrobotnych zarejestrowanych** w urzędach pracy województwa mazowieckiego wyniosła 206,8 tys. osób i była większa o 2,3 tys. osób (o 1,1%) niż w lipcu br. oraz o 26,5 tys. osób (o 14,7%) niż w sierpniu 2008 r.

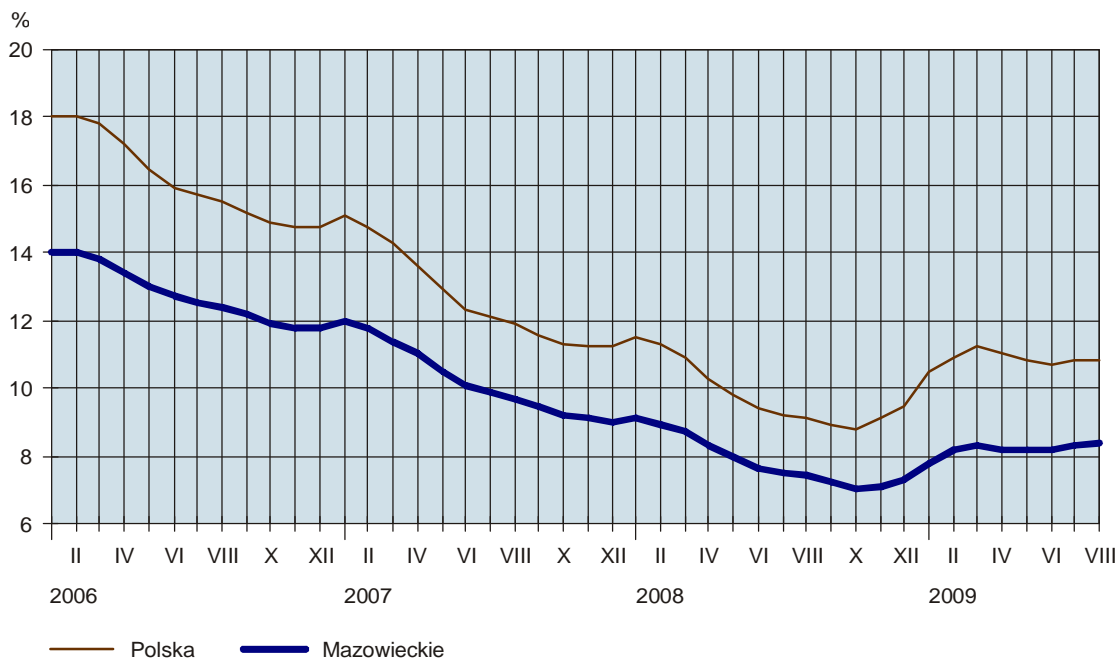
Z ogólnej liczby bezrobotnych:

- 45,9% stanowiły kobiety (przed rokiem — 55,1%),
- 44,9% to mieszkańcy wsi (przed rokiem — 45,1%),
- 76,8% stanowiły osoby poprzednio pracujące (w roku ubiegłym — 75,1%),
- 78,3% nie posiadało prawa do zasiłku (przed rokiem — 84,8%).

Stopa bezrobocia rejestrowanego w województwie ukształtowała się na poziomie 8,4% i była o 0,1 pkt proc. większa niż w lipcu br. i o 1,0 pkt proc. wyższa niż w sierpniu ub. r. *Wskaźnik krajowy wyniósł 10,8% i nie zmienił się w stosunku do poprzedniego miesiąca, ale był o 1,7 pkt proc. wyższy niż w sierpniu 2008 r.*

STOPA BEZROBOCIA REJESTROWANEGO

Stan w końcu miesiąca



W sierpniu br. w urzędach pracy **zarejestrowano** 24,8 tys. osób bezrobotnych, tj. o 4,2 tys. (o 14,5%) mniej niż w poprzednim miesiącu oraz o 4,9 tys. (o 24,6%) więcej niż w sierpniu 2008 r. Wśród bezrobotnych nowo zarejestrowanych 71,9% stanowiły osoby rejestrujące się po raz kolejny (przed miesiącem 71,2%, przed rokiem 75,6%). Udział osób zwolnionych z przyczyn dotyczących zakładu pracy w ogólnej liczbie nowo zarejestrowanych wyniósł 4,9% (przed miesiącem 6,7%, przed rokiem 1,9%). Spośród osób nowo zarejestrowanych 40,6% mieszkało na wsi (przed miesiącem 42,4%, przed rokiem 43,0%).

W ciągu miesiąca z ewidencji bezrobotnych **wyrejestrowano** 22,5 tys. osób, tj. podobnie jak w sierpniu 2008 r. i o 2,5 tys. osób (o 10,0%) mniej niż w lipcu br. Z ogólnej liczby wyrejestrowanych 34,3% podjęło pracę, a 37,6% utraciło status bezrobotnego w wyniku niepotwierdzenia gotowości do podjęcia pracy (odpowiednio 33,9% i 39,1% przed miesiącem oraz o 35,4% i 37,2% przed rokiem).

W końcu sierpnia br. udział wybranych kategorii osób będących w szczególnej sytuacji na rynku pracy w ogólnej liczbie bezrobotnych kształtował się następująco:

- bezrobotni do 25 roku życia — 20,5% (przed rokiem — 18,3%),
- bezrobotni powyżej 50 roku życia — 22,0% (w roku ubiegłym — 23,5%),
- długotrwale bezrobotni — 43,8% (przed rokiem — 59,2%),
- bez kwalifikacji zawodowych — 30,3% (w roku ubiegłym — 31,8%).

W sierpniu br. do urzędów pracy zgłoszono 7,5 tys. ofert zatrudnienia (przed miesiącem 7,3 tys., a przed rokiem 10,4 tys.). Spośród wszystkich ofert: 34,0% dotyczyło stażu, 2,0% — prac społecznie użytecznych, 1,2% — skierowanych było do osób niepełnosprawnych, a 0,4% — do osób, które w okresie ostatnich 12 miesięcy ukończyły naukę. W końcu sierpnia br. na 1 ofertę pracy przypadało 62 bezrobotnych (przed miesiącem 64, przed rokiem 28).

Z danych urzędów pracy wynika, że według stanu w końcu sierpnia br. 82 zakłady pracy zapowiedziały zwolnienie w najbliższym czasie 19,0 tys. pracowników (przed rokiem odpowiednio 12 zakładów, 4,6 tys. pracowników).

WYNAGRODZENIA

Przeciętne miesięczne wynagrodzenie brutto w sektorze przedsiębiorstw w województwie mazowieckim w sierpniu 2009 r. wyniosło 4067,95 zł i było niższe o 4,7% od notowanego w lipcu br., ale o 3,2% większe niż w sierpniu ub. r. *W kraju przeciętne miesięczne wynagrodzenie brutto w sektorze przedsiębiorstw wyniosło 3268,69 zł i było o 2,8% mniejsze niż w poprzednim miesiącu i o 3,0% wyższe niż w sierpniu 2008 r.*

Wzrost przeciętnych wynagrodzeń w stosunku do sierpnia ub. r. odnotowano m.in. w sekcjach: budownictwo (o 6,1%), wytwarzanie i zaopatrywanie w energię elektryczną, gaz, parę wodną i gorącą wodę (o 5,7%), przetwórstwo przemysłowe (o 5,4%), dostawa wody; gospodarowanie ściekami i odpadami; rekultywacja (o 4,7%), górnictwo i wydobywanie (o 4,4%), działalność profesjonalna, naukowa i techniczna (o 4,3%), handel; naprawa pojazdów samochodowych (o 4,2%), działalność związana z kulturą, rozrywką i rekreacją (o 3,8%), obsługa rynku nieruchomości (o 3,2%), transport i gospodarka magazynowa (o 1,1%). Spadek przeciętnego wynagrodzenia zanotowano m.in. w informacji i komunikacji (o 1,2%). Wśród działów zaliczanych do przetwórstwa przemysłowego największy wzrost wynagrodzeń w odniesieniu do sierpnia 2008 r. wystąpił m.in. w produkcji mebli (o 19,3%), produkcji wyrobów z drewna, korka, słomy i wikliny (o 15,3%), produkcji wyrobów farmaceutycznych (o 14,0%), produkcji papieru i wyrobów z papieru (o 10,7%), poligrafii i reprodukcji zapisanych nośników informacji (o 10,0%), produkcji pozostałego sprzętu transportowego (o 8,6%), produkcji komputerów, wyrobów elektronicznych i optycznych (o 7,4%), produkcji chemikaliów i wyrobów chemicznych (o 7,1%). Przeciętne wynagrodzenie obniżyło się m.in. w produkcji pojazdów samochodowych, przyczep i naczep (o 2,5%), produkcji maszyn i urządzeń (o 1,2%).

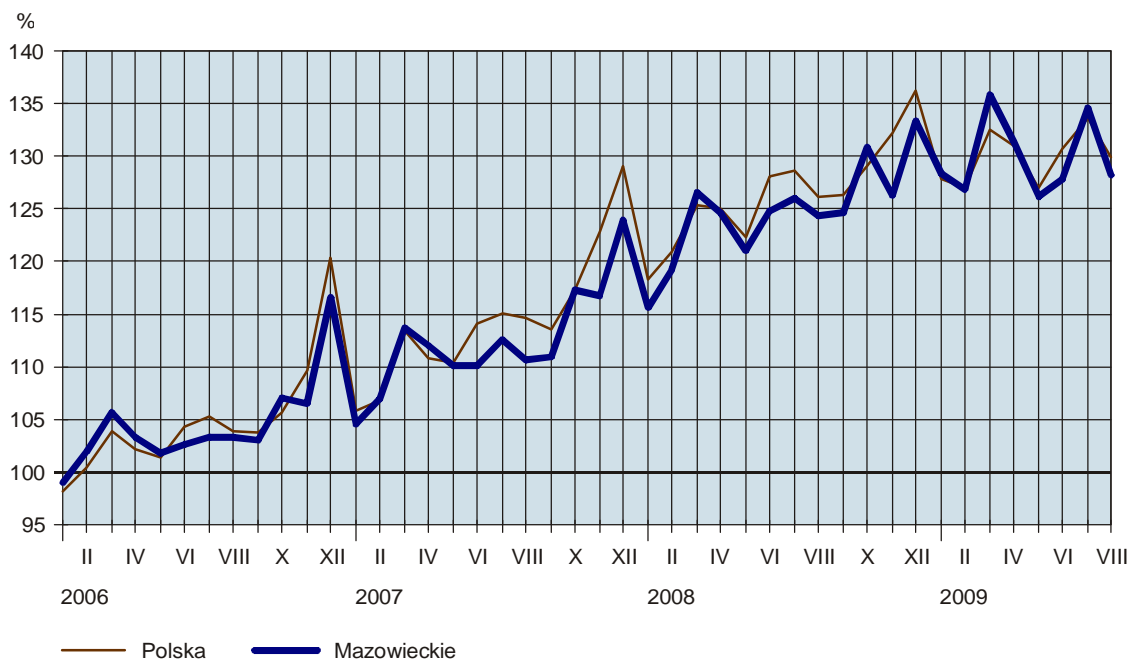
W porównaniu z lipcem br. spadek przeciętnych wynagrodzeń odnotowano w większości sekcji sektora przedsiębiorstw, w tym największy w transporcie i gospodarce magazynowej (o 14,7%), wytwarzaniu i zaopatrywaniu w energię elektryczną, gaz, parę wodną i gorącą wodę (o 13,1%), działalności związanej z kulturą, rozrywką i rekreacją (o 9,9%), górnictwie i wydobywaniu (o 7,4%). Wynagrodzenia wyższe niż przed miesiącem zanotowano m.in. w budownictwie (o 5,0%), informacji i komunikacji (o 4,6%), dostawie wody; gospodarowaniu ściekami i odpadami; rekultywacji (o 1,4%).

Przeciętne miesięczne wynagrodzenie brutto w sektorze publicznym w sierpniu br. wyniosło 3603,52 zł (mniej o 14,3% niż w lipcu br. i o 1,9% więcej niż w sierpniu 2008 r.), a w sektorze prywatnym — 4214,57 zł (odpowiednio o 1,7% mniej i o 3,3% więcej).

W okresie styczeń–sierpień br. przeciętne wynagrodzenie w sektorze przedsiębiorstw ukształtowało się na poziomie 4155,47 zł i było większe o 6,5% niż w analogicznym okresie ub. r. (w kraju 3279,94 zł; wzrost o 4,7%).

DYNAMIKA PRZECIĘTNEGO MIESIĘCZNEGO WYNAGRODZENIA BRUTTO W SEKTORZE PRZEDSIĘBIORSTW

(przeciętne miesięczne 2005 = 100)



MIESZKANIA

Według wstępnych danych¹, w sierpniu 2009 r. **oddano do użytkowania** 2225 mieszkań, tj. o 30,4% mniej (w kraju o 1,0% mniej) niż przed rokiem. Najwięcej mieszkań przekazali inwestorzy indywidualni — 1020 mieszkań (45,8%) oraz inwestorzy budujący na sprzedaż lub wynajem — 915 (41,1% ogólnej liczby oddanych mieszkań).

W okresie styczeń–sierpień br. oddano do użytkowania 24966 mieszkań, tj. o 4,4% więcej (w kraju o 6,5% więcej) niż w analogicznym okresie ub. r. Najwięcej mieszkań przekazali inwestorzy budujący na sprzedaż lub wynajem — 14872 oraz indywidualni — 8482. Przed rokiem w tych formach budownictwa oddano odpowiednio 13166 i 8319 mieszkań. W budownictwie spółdzielczym przekazano 1170 mieszkań (rok wcześniej 1975), w budownictwie komunalnym — 181 (przed rokiem 301), w budownictwie społecznym czynszowym — 179 (rok wcześniej 139), a w budownictwie zakładowym — 82 mieszkania (przed rokiem 6).

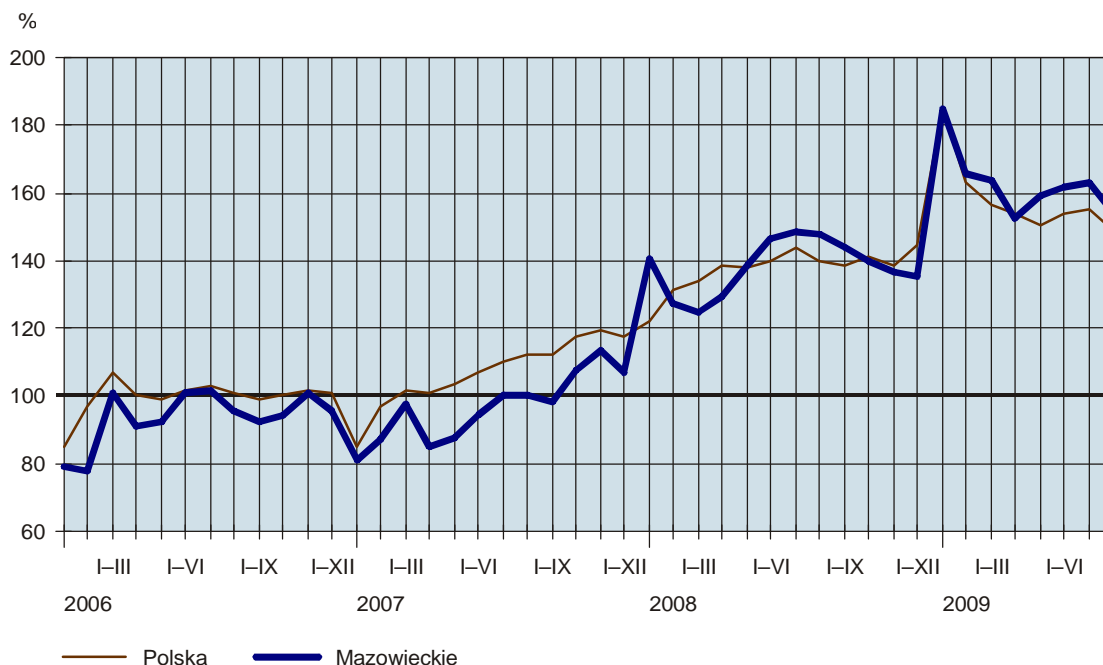
Przeciętna powierzchnia użytkowa 1 mieszkania przekazanego do użytkowania w okresie styczeń–sierpień br. wyniosła 94,8 m² (o 1,2 m² mniej niż przed rokiem), w tym w budownictwie indywidualnym — 149,1 m² (o 2,2 m² więcej).

¹ Dane meldunkowe – mogą ulec zmianie po opracowaniu sprawozdań kwartalnych.

W okresie styczeń–sierpień br. **rozpoczęto budowę** 16019 mieszkań (o 50,4% mniej niż w analogicznym okresie ub. r.), a starostwa powiatowe wydały **pozwolenia na budowę** 25711 nowych mieszkań (o 29,8% mniej), w tym 10647 w budynkach realizowanych przez inwestorów indywidualnych.

DYNAMIKA MIESZKAŃ ODDANYCH DO UŻYTKOWANIA

(analogiczny okres 2005 = 100)



ROLNICTWO

Warunki agrometeorologiczne w sierpniu br. na obszarze województwa mazowieckiego były korzystne dla rolnictwa. Żniwa i sianokosy przebiegały sprawnie. Obecnie rolnicy przygotowują pola pod siew zbóż ozimych, wykonują podorywki i siew poplony; na ukończeniu jest siew rzepaku ozimego. Według szacunków rzeczoznawców stan plantacji warzyw gruntowych, kukurydzy, buraków cukrowych i użytków zielonych jest dobry. Na plantacjach ziemniaków obserwuje się porażenie bulw zarazą ziemniaczaną, co spowoduje obniżenie plonów, a także będzie miało wpływ na straty w przeznaczonych do przechowania ziemniakach.

Według danych meldunkowych² w sierpniu 2009 r. **skup zbóż podstawowych** konsumpcyjnych i paszowych (łącznie z mieszkankami zbożowymi) wyniósł 55,0 tys. t i był o 16,5% większy niż w sierpniu 2008 r. Pszenicy skupiono 35,5 tys. t, tj. o 17,9% więcej niż przed rokiem, a żyta — 12,3 tys. t, tj. o 1,3% mniej.

W sierpniu 2009 r. **ceny pszenicy** w skupie (średnio 46,27 zł/dt) były niższe o 13,9% w porównaniu z poprzednim miesiącem i o 22,0% w odniesieniu do notowanych w analogicznym okresie 2008 r. Na targowiskach za 1 dt pszenicy płacono 50,89 zł, tj. mniej o 8,3% niż przed miesiącem i o 41,6% niż w sierpniu ub. r.

Średnie ceny skupu **żyta** (27,58 zł/dt) były niższe o 14,1% niż przed miesiącem i o 42,0% od notowanych przed rokiem. W obrocie targowiskowym ceny żyta (średnio 33,17 zł/dt) obniżyły się o 9,6% w porównaniu z poprzednim miesiącem i o 50,6% w porównaniu z sierpniem 2008 r.

² Bez skupu realizowanego przez osoby fizyczne.

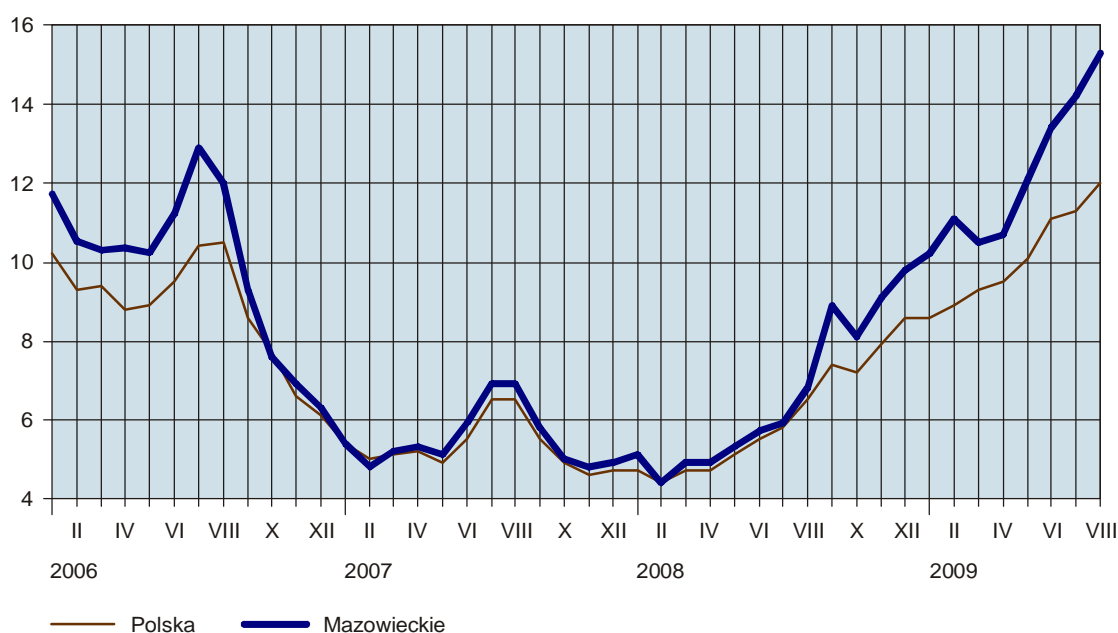
W sierpniu za **ziemniaki** w skupie płacono 43,32 zł/dt, tj. o 15,5% mniej niż w lipcu br. i o 5,5% mniej niż w sierpniu ub. r. Na targowiskach ceny **ziemniaków jadalnych wczesnych** wynosiły średnio 77,04 zł/dt i były niższe o 16,8% od notowanych w lipcu br. i o 19,2% od notowanych w analogicznym okresie ub. r.

W sierpniu 2009 r. skupiono ogółem 24,6 tys. t **żywca rzeźnego**³ (w przeliczeniu na mięso), tj. o 8,0% mniej niż w poprzednim miesiącu i o 23,3% więcej niż przed rokiem. Żywca wieprzowego skupiono 7,8 tys. t (o 29,2% więcej niż w sierpniu 2008 r.), wołowego (z cielęcym) — 1,8 tys. t (o 25,4% więcej), a drobiowego — 14,9 tys. t (o 20,5% więcej).

Ceny żywca wieprzowego w skupie w sierpniu br. (średnio 5,07 zł/kg) były o 2,7% niższe niż przed miesiącem, ale o 10,6% wyższe niż przed rokiem. Na targowiskach za 1 kg żywca wieprzowego płacono średnio 4,60 zł, tj. o 4,0% mniej w porównaniu z poprzednim miesiącem, jednak o 13,9% więcej w porównaniu z sierpniem ub. r.

W porównaniu z lipcem, w sierpniu br. poprawiła się relacja cen skupu żywca wieprzowego do targowiskowych cen żyta (odpowiednio z 14,2 do 15,3). Za prosię do chowu w obrocie targowiskowym w sierpniu br. płacono średnio 186,32 zł/szt, tj. o 2,6% mniej niż przed miesiącem, ale o 71,2% więcej niż rok wcześniej.

RELACJA CEN SKUPU^a ŻYWCA WIEPRZOWEGO DO CEN TARGOWISKOWYCH ŻYTA
(za 1 kg)



^a Ceny bieżące bez VAT.

W sierpniu 2009 r. ceny skupu **żywca wołowego** (średnio 4,46 zł/kg) były o 0,5% niższe w stosunku do poprzedniego miesiąca, ale o 14,0% wyższe w odniesieniu do analogicznego okresu 2008 r.

Ceny skupu **drobiu rzeźnego** wzrosły do 3,74 zł/kg, tj. o 0,9% w odniesieniu do lipca br. i o 4,7% w porównaniu z sierpniem 2008 r.

W sierpniu 2009 r. skupiono 164,7 mln l **mleka**, tj. o 0,9% mniej niż przed miesiącem, jednak o 2,6% więcej niż rok wcześniej. Za 1 hl mleka płacono średnio 79,73 zł, tj. mniej o 0,5% niż przed miesiącem i o 10,4% niż przed rokiem.

³ Wołowego, cielęcego, wieprzowego, baraniego, końskiego i drobiowego.

PRZEMYSŁ I BUDOWNICTWO

Produkcja sprzedana przemysłu w województwie mazowieckim w sierpniu 2009 r. wyniosła (w bieżących cenach bazowych) 13864,0 mln zł i była (w cenach stałych) wyższa o 3,0% (*w kraju niższa o 4,7%*) niż w lipcu br. oraz większa o 2,9% (*w kraju mniejsza o 0,2%*) w odniesieniu do sierpnia 2008 r.

W porównaniu z sierpniem ub. r. wzrost produkcji odnotowano w przetwórstwie przemysłowym (o 3,8%), natomiast spadek w górnictwie i wydobywaniu (o 8,5%), dostawie wody; gospodarowaniu ściekami i odpadami; rekultywacji (o 1,8%), wytwarzaniu i zaopatrywaniu w energię elektryczną, gaz, parę wodną i gorącą wodę (o 1,0%). Wśród działów zaliczanych do przetwórstwa przemysłowego największy wzrost produkcji sprzedanej wystąpił m.in. w produkcji komputerów, wyrobów elektronicznych i optycznych (o 35,5%), produkcji wyrobów farmaceutycznych (o 31,1%), produkcji chemikaliów i wyrobów chemicznych (o 17,3%), produkcji napojów (o 12,2%) oraz w produkcji papieru i wyrobów z papieru (o 10,9%). Stosunkowo duży wzrost zanotowano w poligrafii i reprodukcji zapisanych nośników informacji (o 7,8%), produkcji wyrobów z pozostałych mineralnych surowców niemetalicznych (o 5,8%), produkcji urządzeń elektrycznych (o 4,1%). Spadek produkcji sprzedanej w stosunku do sierpnia ub. r. odnotowano m.in. w działach: produkcja pojazdów samochodowych, przyczep i naczep (o 36,4%), produkcja maszyn i urządzeń (o 25,1%), produkcja skór i wyrobów skórzanych (o 25,0%), produkcja wyrobów z metali (o 10,8%), produkcja odzieży (o 7,5%), produkcja artykułów spożywczych (o 5,0%).

W porównaniu z lipcem br. wzrost produkcji odnotowano w wytwarzaniu i zaopatrywaniu w energię elektryczną, gaz, parę wodną i gorącą wodę (o 5,2%) oraz w przetwórstwie przemysłowym (o 2,9%). W sekcji górnictwo i wydobywanie produkcja sprzedana zmniejszyła się o 8,1%, a w dostawie wody; gospodarowaniu ściekami i odpadami; rekultywacji — o 5,2%.

W sierpniu br. udział przetwórstwa przemysłowego w produkcji sprzedanej przemysłu (w bieżących cenach bazowych) wyniósł 81,2%, wytwarzania i zaopatrywania w energię elektryczną, gaz, parę wodną i gorącą wodę — 16,7%, dostawy wody; gospodarowania ściekami i odpadami; rekultywacji — 1,7%, górnictwa i wydobywania — 0,4%.

Wydajność pracy w przemyśle, mierzona produkcją sprzedaną na 1 zatrudnionego, w sierpniu br. wyniosła 44,2 tys. zł (w bieżących cenach bazowych) i była (w cenach stałych) o 9,7% wyższa niż w sierpniu ub. r., przy mniejszym o 6,2% przeciętnym zatrudnieniu i wzroście przeciętnego wynagrodzenia o 5,5%.

W okresie styczeń–sierpień br. produkcja sprzedana przemysłu wyniosła 112785,3 mln zł (w bieżących cenach bazowych) i była (w cenach stałych) niższa o 1,0% (*w kraju o 6,5%*) niż w analogicznym okresie ub. r.

Produkcja sprzedana budownictwa w województwie mazowieckim w sierpniu 2009 r. wyniosła (w cenach bieżących) 3956,5 mln zł i była o 7,5% niższa niż w lipcu br. oraz o 1,4% większa niż w sierpniu 2008 r.

Produkcja budowlano-montażowa w sierpniu br. wyniosła 1914,2 mln zł (w cenach bieżących) i stanowiła 48,4% produkcji sprzedanej budownictwa. W stosunku do poprzedniego miesiąca produkcja budowlano-montażowa obniżyła się o 5,9%, a w porównaniu z sierpniem ub. r. zwiększyła się o 16,3%. Największy wzrost produkcji w odniesieniu do sierpnia 2008 r. odnotowano w przedsiębiorstwach zajmujących się głównie robotami związanymi z budową obiektów inżynierii lądowej i wodnej — o 29,3%. W podmiotach zajmują-

cych się głównie robotami budowlanymi specjalistycznymi (m.in. rozbiórka obiektów budowlanych i przygotowanie terenu pod budowę, wykonywanie instalacji budowlanych, robót wykończeniowych) sprzedaż zwiększyła się o 18,2%, a w jednostkach wykonujących głównie roboty budowlane związane ze wznoszeniem budynków — o 11,0%.

W porównaniu z lipcem br. wzrost produkcji zanotowano w jednostkach zajmujących się głównie robotami związanymi z budową obiektów inżynierii lądowej i wodnej (o 21,1%), a spadek w podmiotach wykonujących roboty budowlane związane ze wznoszeniem budynków (o 14,2%) oraz w podmiotach zajmujących się robotami budowlanymi specjalistycznymi (o 5,4%).

W okresie styczeń–sierpień br. produkcja sprzedana budownictwa wyniosła 29648,2 mln zł i była o 3,7% większa w stosunku do analogicznego okresu 2008 r. Produkcja budowlano-montażowa osiągnęła w tym czasie poziom 12259,1 mln zł, tj. o 4,9% wyższy od notowanego przed rokiem.

HANDEL

Sprzedaż detaliczna zrealizowana przez przedsiębiorstwa handlowe i niehandlowe województwa mazowieckiego w sierpniu 2009 r. wyniosła 12526,3 mln zł (w cenach bieżących) i była o 4,3% niższa niż w lipcu br. i o 5,1% większa niż w sierpniu 2008 r. W porównaniu z sierpniem ub. r. najbardziej zwiększyła się sprzedaż włókna, odzieży, obuwia (o 30,6%), żywności, napojów i wyrobów tytoniowych (o 27,0%), farmaceutyków, kosmetyków, sprzętu ortopedycznego (o 20,2%), prasy, książek oraz pozostała w wyspecjalizowanych sklepach (o 15,3%). Niższa niż przed rokiem była m.in. sprzedaż mebli, rtv, agd (o 8,9%), paliw stałych, ciekłych i gazowych (o 2,5%), pozostała sprzedaż detaliczna w niewyspecjalizowanych sklepach (o 1,9%), sprzedaż pojazdów samochodowych, motocykli, części (o 1,1%).

W okresie styczeń–sierpień br., w porównaniu z analogicznym okresem ub. r., sprzedaż detaliczna zwiększyła się o 4,5% i wyniosła 96147,9 mln zł.

Sprzedaż hurtowa w przedsiębiorstwach handlowych województwa mazowieckiego w sierpniu 2009 r. wyniosła 16451,4 mln zł (w cenach bieżących) i była o 6,1% mniejsza niż w poprzednim miesiącu i o 9,9% niższa w stosunku do sierpnia 2008 r.

W okresie styczeń–sierpień br. przedsiębiorstwa handlowe zrealizowały sprzedaż hurtową o wartości 137346,6 mln zł, tj. o 11,6% mniejszej niż w analogicznym okresie ub. r.

Sprzedaż hurtowa w przedsiębiorstwach handlu hurtowego w sierpniu br. ukształtowała się na poziomie niższym o 3,7% niż w lipcu br. i o 9,5% niż w sierpniu 2008 r. W stosunku do sierpnia ub. r. znacząco zmniejszyła się sprzedaż sprzętu agd, rtv, artykułów użytku domowego (o 38,2%), półproduktów i odpadów pochodzenia nierolniczego oraz złomu (o 23,9%), napojów alkoholowych i bezalkoholowych (o 23,8%). Wyższa niż w sierpniu 2008 r. była m.in. sprzedaż żywności (o 29,7%), wyrobów włókienniczych, odzieży, obuwia (o 24,6%), wyrobów tytoniowych (o 18,9%), kosmetyków i wyrobów farmaceutycznych (o 11,7%).

W okresie styczeń–sierpień br. sprzedaż hurtowa w przedsiębiorstwach handlu hurtowego była o 9,6% mniejsza niż w analogicznym okresie 2008 r.

WYBRANE DANE O WOJEWÓDZTWIE MAZOWIECKIM

WYSZCZEGÓLNIENIE		I	II	III	IV	V	VI	VII	VIII	IX	X	XI	XII
A – 2008 r.													
B – 2009 r.													
Ludność ^a (w tys. osób)	A	•	•	5191,0	•	•	5195,0	•	•	5201,8	•	•	5204,5
Bezrobotni zarejestrowani ^a (w tys. osób)	B	•	•	5208,5	•	•	•	•	•	•	•	•	•
Stopa bezrobocia ^{ab} (w %)	A	225,7	221,4	214,4	205,1	196,5	187,8	182,9	180,3	175,2	169,9	172,8	178,0
Oferty pracy (w ciągu miesiąca)	B	192,9	201,0	205,4	202,5	201,7	200,5	204,5	206,8	7,2	7,0	7,1	7,3
Liczba bezrobotnych na 1 ofertę pracy ^a	A	9,1	8,9	8,7	8,3	8,0	7,6	7,5	7,4	•	•	•	•
Przeciętne zatrudnienie w sektorze przedsiębiorstw ^c (w tys. osób)	B	7,8	8,2	8,3	8,2	8,2	8,2	8,3	8,4	•	•	•	•
Poprzedni miesiąc = 100	A	9816	10539	10931	12592	12651	12999	11353	10377	11995	10486	7265	5544
analogiczny miesiąc poprzedniego roku = 100	B	8998	6179	10572	9179	8618	7561	7318	7458	•	•	•	•
Przeciętne wynagrodzenia miesięczne brutto w sektorze przedsiębiorstw ^c (w zł)	A	42	36	35	30	28	25	28	28	27	35	45	64
poprzedni miesiąc = 100	B	47	58	52	57	55	58	64	62	•	•	•	•
analogiczny miesiąc poprzedniego roku = 100	A	1294,6	1296,2	1298,1	1294,3	1294,8	1295,8	1299,8	1301,6	1303,4	1303,6	1303,6	1298,5
Przeciętne wynagrodzenia miesięczne brutto w sektorze przedsiębiorstw ^c (w zł)	B	1292,8	1288,4	1284,3	1283,4	1282,9	1278,0	1278,9	1276,8	•	•	•	•
poprzedni miesiąc = 100	A	101,3	100,1	100,1	99,7	100,0	100,1	100,3	100,1	100,1	100,0	100,0	99,6
analogiczny miesiąc poprzedniego roku = 100	B	99,6	99,7	99,7	99,9	100,0	99,6	100,1	99,8	•	•	•	•
Przeciętne wynagrodzenia miesięczne brutto w sektorze przedsiębiorstw ^c (w zł)	A	107,3	107,1	106,8	106,1	105,8	105,2	104,7	104,3	104,4	103,1	102,6	101,6
poprzedni miesiąc = 100	B	99,9	99,4	98,9	99,2	99,1	98,6	98,4	98,1	•	•	•	•
analogiczny miesiąc poprzedniego roku = 100	A	3664,55	3782,53	4013,06	3953,15	3836,13	3955,45	3995,67	3943,40	3950,36	4149,37	4003,82	4226,71
poprzedni miesiąc = 100	B	4071,16	4020,53	4306,94	4167,65	3998,56	4053,09	4267,50	4067,95	•	•	•	•
analogiczny miesiąc poprzedniego roku = 100	A	93,2	103,2	106,1	98,5	97,0	103,1	101,0	98,7	100,2	105,0	96,5	105,6
Mieszkania oddane do użytkowania (od początku roku)	B	96,3	98,8	107,1	96,8	95,9	101,4	105,3	95,3	•	•	•	•
analogiczny miesiąc poprzedniego roku = 100	A	110,5	111,6	111,3	111,2	109,9	113,3	112,0	112,4	112,3	111,5	108,2	107,5
Nakłady inwestycyjne ^d (w mln zł; ceny bieżące)	B	111,1	106,3	107,3	105,4	104,2	102,5	106,8	103,2	•	•	•	•
analogiczny okres poprzedniego roku = 100	A	3844	5914	7516	11631	14373	17006	20711	23906	26954	29667	31651	38154
Nakłady inwestycyjne ^d (w mln zł; ceny bieżące)	B	5057	7704	9882	13730	16446	18789	22741*	24966	•	•	•	•
analogiczny okres poprzedniego roku = 100	A	172,9	145,5	127,3	152,2	158,7	155,1	148,3	147,7	146,3	129,9	120,5	126,1
Nakłady inwestycyjne ^d (w mln zł; ceny bieżące)	B	131,6	130,3	131,5	118,0	114,4	110,5	109,8*	104,4	•	•	•	•
analogiczny okres poprzedniego roku = 100	A	•	•	•	•	•	12772,2	•	•	20431,4	•	•	32385,8
analogiczny okres poprzedniego roku = 100	B	•	•	•	•	•	15138,0	•	•	•	•	•	•
analogiczny okres poprzedniego roku = 100	A	•	•	•	•	•	x	•	•	x	•	•	106,3
analogiczny okres poprzedniego roku = 100	B	•	•	•	•	•	118,5	•	•	•	•	•	•

a Stan w końcu okresu. b Udział zarejestrowanych bezrobotnych w cywilnej ludności aktywnej zawodowo. c W przedsiębiorstwach z większą od 9 liczbą pracujących. d W przedsiębiorstwach z większą od 49 liczbą pracujących; dane są prezentowane narastająco.

* Dane zostały zmienione w stosunku do już opublikowanych.

WYBRANE DANE O WOJEWÓDZTWIE MAZOWIECKIM (cd.)

WYSZCZEGÓLNIENIE A – 2008 r. B – 2009 r.	I	II	III	IV	V	VI	VII	VIII	IX	X	XI	XII
Produkcja sprzedana przemysłu ^a (w cenach stałych):												
poprzedni miesiąc = 100	A 96,9	101,2	101,0	104,3	89,7	103,9	95,8	97,8	112,4	108,0	90,1	102,3
B	90,8	97,9	115,5	93,4	99,4	97,1	97,6	103,0				
analogiczny miesiąc poprzedniego roku = 100	A 107,5	112,5	99,5	113,4	102,4	106,7	100,7	96,0	104,8	101,2	96,5	100,8
B	94,4	91,6	102,6	91,3	101,5	95,4	96,2	102,9				
Produkcja budowlano-montażowa ^a (w cenach bieżących):												
poprzedni miesiąc = 100	A 42,1	102,4	116,6	112,4	108,2	125,5	87,3	100,8	111,3	105,8	95,4	106,0
B	51,6	125,4	91,6	115,6	105,8	122,0	117,5	94,1				
analogiczny miesiąc poprzedniego roku = 100	A 121,2	121,9	121,9	116,5	115,3	122,5	104,6	95,6	112,3	106,4	100,8	80,4
B	98,7	120,8	94,8	97,5	95,3	92,6	124,6	116,3				
Sprzedaż detaliczna towarów ^a (w cenach bieżących):												
poprzedni miesiąc = 100	A 79,1	98,8	108,9	103,4	100,6	102,3	99,5	98,6	102,6	106,6	88,9	121,0
B	74,2	99,7	111,7	106,2	100,7	100,9	110,4	95,7				
analogiczny miesiąc poprzedniego roku = 100	A 125,7	128,3	117,2	117,4	116,3	115,4	113,3	110,1	113,5	111,2	102,3	104,4
B	97,9	93,9	96,3	98,9	99,1	97,7	108,3	105,1				
Wskaźnik cen:												
towarów i usług konsumpcyjnych ^b :												
analogiczny okres poprzedniego roku = 100	A .	.	103,4	.	.	103,7	.	.	104,5	.	.	103,9
B	.	.	103,2				
skupu ziarna zbóż:												
poprzedni miesiąc = 100	A 110,0	102,9	99,6	104,1	92,9	94,7	85,2	82,2	93,5	91,5	94,6	107,1
B	92,0	110,3	97,0	98,2	102,7	99,7	96,4	88,8				
analogiczny miesiąc poprzedniego roku = 100	A 131,6	136,1	137,7	148,5	136,4	133,0	123,6	85,5	64,8	59,6	59,8	62,7
B	52,4	56,2	54,7	51,6	57,1	60,1	68,0	73,5				

a W przedsiębiorstwach z większą od 9 liczbą pracujących. b W kwartale.

WYBRANE DANE O WOJEWÓDZTWIE MAZOWIECKIM (dok.)

WYSZCZEGÓLNIENIE													
A – 2008 r.													
B – 2009 r.													
	I	II	III	IV	V	VI	VII	VIII	IX	X	XI	XII	
Wskaźnik cen (dok.):													
skupu żywca rzeźnego wołowego (bez cieląt):													
poprzedni miesiąc = 100	A 98,3	100,5	103,0	95,7	103,0	101,6	94,5	102,8	104,9	95,0	104,3	97,4	
	B 103,5	106,8	104,0	101,1	97,4	102,2	97,8	99,5					
analogiczny miesiąc poprzedniego roku = 100	A 96,5	93,3	97,1	94,3	101,4	102,3	97,1	97,8	100,0	97,2	104,4	100,2	
	B 105,5	112,0	113,1	119,6	113,1	113,9	117,8	114,0					
skupu żywca rzeźnego wieprzowego:													
poprzedni miesiąc = 100	A 107,0	88,0	112,3	99,8	111,8	107,4	103,1	101,1	102,4	91,3	99,8	107,3	
	B 96,2	101,7	110,0	101,2	97,7	106,0	100,8	97,3					
analogiczny miesiąc poprzedniego roku = 100	A 118,5	101,9	111,0	110,4	126,3	124,8	115,1	111,9	116,2	118,7	129,4	132,0	
	B 118,7	137,2	134,4	136,3	119,1	117,6	115,0	110,6					
Relacje cen skupu ^a żywca wieprzowego do cen targowiskowych 1 kg żyta	A 5,1	4,4	4,9	4,9	5,3	5,7	5,9	6,8	8,9	8,1	9,1	9,8	
	B 10,2	11,1	10,5	10,7	12,1	13,4	14,2	15,3					
Wskaźnik rentowności obrotu w przedsiębiorstwach ^b :													
brutto ^c (w %)	A •	•	5,8	•	•	6,0	•	•	5,6	•	•	3,9	
	B •	•	0,4	•	•	4,3	•	•					
netto ^d (w %)	A •	•	4,5	•	•	4,8	•	•	4,4	•	•	3,0	
	B •	•	–0,3	•	•	3,4	•	•					
Podmioty gospodarki narodowej ^e	A 628048	629515	631592	634001	636112	638874	640598	642269	644559	646749	648122	649354	
	B 649504	650794	647965	646989	647023	647324	649677	651938					
w tym spółki handlowe	A 74178	74565	75014	75447	75732	76301	76413	76434	76755	77004	77317	77655	
	B 77933	78336	78789	79099	79386	79722	80048	80572					
w tym z udziałem kapitału zagranicznego	A 22529	22632	22791	22907	22991	23121	23150	23169	23250	23307	23388	23541	
	B 23563	23647	23733	23783	23839	23907	23944	24028					

a Ceny bieżące bez VAT. b Z większą od 49 liczbą pracujących; dane są prezentowane narastająco. c Relacja wyniku finansowego brutto do przychodów z całokształtu działalności. d Relacja wyniku finansowego netto do przychodów z całokształtu działalności. e W rejestrze REGON, bez rolników indywidualnych; stan w końcu okresu.