

	<b>URZĄD STATYSTYCZNY W WARSZAWIE</b> <b>ul. 1 Sierpnia 21, 02-134 Warszawa</b>		
	<i>Wyniki wstępne</i>	Data opracowania 28.01.2010 r.	
Kontakt: e-mail: sekretariatUSWAW@stat.gov.pl tel. 22 464 23 15, 22 464 23 12 faks 22 846 76 67			

Internet: [www.stat.gov.pl/warsz](http://www.stat.gov.pl/warsz)

## KOMUNIKAT O SYTUACJI SPOŁECZNO-GOSPODARCZEJ WOJEWÓDZTWA MAZOWIECKIEGO

Grudzień 2009

Nr 12

\*\*\*

- ⇒ Przeciętne zatrudnienie w sektorze przedsiębiorstw w grudniu 2009 r. było niższe zarówno w odniesieniu do poprzedniego miesiąca, jak i grudnia 2008 r.
- ⇒ W końcu grudnia 2009 r. odnotowano wzrost liczby zarejestrowanych bezrobotnych oraz wyższą stopę bezrobocia w stosunku do listopada 2009 r. oraz grudnia 2008 r.
- ⇒ Przeciętne miesięczne wynagrodzenie brutto w sektorze przedsiębiorstw w grudniu 2009 r. było wyższe od notowanego przed miesiącem oraz większe niż przed rokiem.
- ⇒ Liczba oddanych do użytkowania mieszkań w okresie styczeń–grudzień 2009 r. była wyższa niż przed rokiem. Najwięcej mieszkań przekazali inwestorzy budujący na sprzedaż lub wynajem oraz indywidualni.
- ⇒ W końcu grudnia 2009 r. liczba zarejestrowanych podmiotów gospodarki narodowej (bez rolników indywidualnych) była niższa zarówno w porównaniu ze stanem w końcu września 2009 r., jak i w końcu grudnia 2008 r.
- ⇒ W grudniu 2009 r. odnotowano większy niż przed miesiącem skup ziemniaków, żywca wieprzowego i mleka, mniej natomiast skupiono pszenicy, żyta oraz żywca wołowego i drobiowego. W porównaniu z grudniem 2008 r. więcej skupiono pszenicy, żyta, ziemniaków oraz żywca wieprzowego i drobiowego, mniej — żywca wołowego i mleka.
- ⇒ W grudniu 2009 r., zarówno w porównaniu z poprzednim miesiącem, jak i w porównaniu z grudniem 2008 r., wzrosły ceny skupu pszenicy, ziemniaków, żywca wołowego i drobiowego oraz mleka; obniżyły się ceny skupu żyta i żywca wieprzowego.
- ⇒ Produkcja sprzedana przemysłu w grudniu 2009 r. była (w cenach stałych) wyższa od osiągniętej w poprzednim miesiącu oraz większa w porównaniu z grudniem 2008 r.
- ⇒ Produkcja budowlano-montażowa w grudniu 2009 r. była wyższa niż przed miesiącem oraz przed rokiem.
- ⇒ W grudniu 2009 r. odnotowano wzrost sprzedaży detalicznej w odniesieniu do poprzedniego miesiąca oraz grudnia 2008 r. Sprzedaż hurtowa zmniejszyła się zarówno w stosunku do listopada 2009 r., jak i grudnia 2008 r.

*Prezentowane w Komunikacie dane:*

- o pracujących, zatrudnieniu, wynagrodzeniach oraz o przychodach ze sprzedaży produkcji przemysłu i budownictwa, a także o sprzedaży detalicznej i hurtowej towarów dotyczą podmiotów gospodarczych, w których liczba pracujących przekracza 9 osób,
- o skupie produktów rolnych obejmują skup tylko od producentów z terenu województwa; ceny podano bez podatku VAT,
- o wynikach finansowych przedsiębiorstw oraz nakładach inwestycyjnych dotyczą podmiotów gospodarczych prowadzących księgi rachunkowe (z wyjątkiem przedsiębiorstw rolnictwa, leśnictwa, łowiectwa i rybactwa, działalności finansowej i ubezpieczeniowej oraz szkół wyższych), w których liczba pracujących przekracza 49 osób.

*Dane w ujęciu wartościowym wyrażone są w cenach bieżących i stanowią podstawę dla obliczenia wskaźników struktury. Wskaźniki dynamiki zaprezentowano na podstawie wartości w cenach bieżących, z wyjątkiem przemysłu, dla którego wskaźniki dynamiki podano na podstawie wartości w cenach stałych (średnie ceny bieżące 2005 r.).*

*Liczby względne (wskaźniki, odsetki) wyliczono na podstawie danych bezwzględnych, wyrażonych z większą dokładnością niż podane w tekście i tablicach.*

**U w a g a.** Od 2009 r. dane prezentuje się w układzie Polskiej Klasyfikacji Działalności (PKD 2007), opracowanej na podstawie Statystycznej Klasyfikacji Działalności Gospodarczych we Wspólnocie Europejskiej (NACE Rev. 2) i wprowadzonej w miejsce stosowanej dotychczas klasyfikacji PKD 2004. Dane z zakresu podmiotów gospodarki narodowej prezentowane są nadal w układzie PKD 2004.

## RYNEK PRACY

W grudniu 2009 r. **przeciętne zatrudnienie w sektorze przedsiębiorstw** w województwie mazowieckim wyniosło 1274,4 tys. osób i było niższe o 0,1% niż w listopadzie 2009 r. oraz o 1,9% mniejsze w stosunku do grudnia 2008 r. *W kraju przeciętne zatrudnienie było niższe o 0,2% niż przed miesiącem oraz o 1,8% niż przed rokiem.*

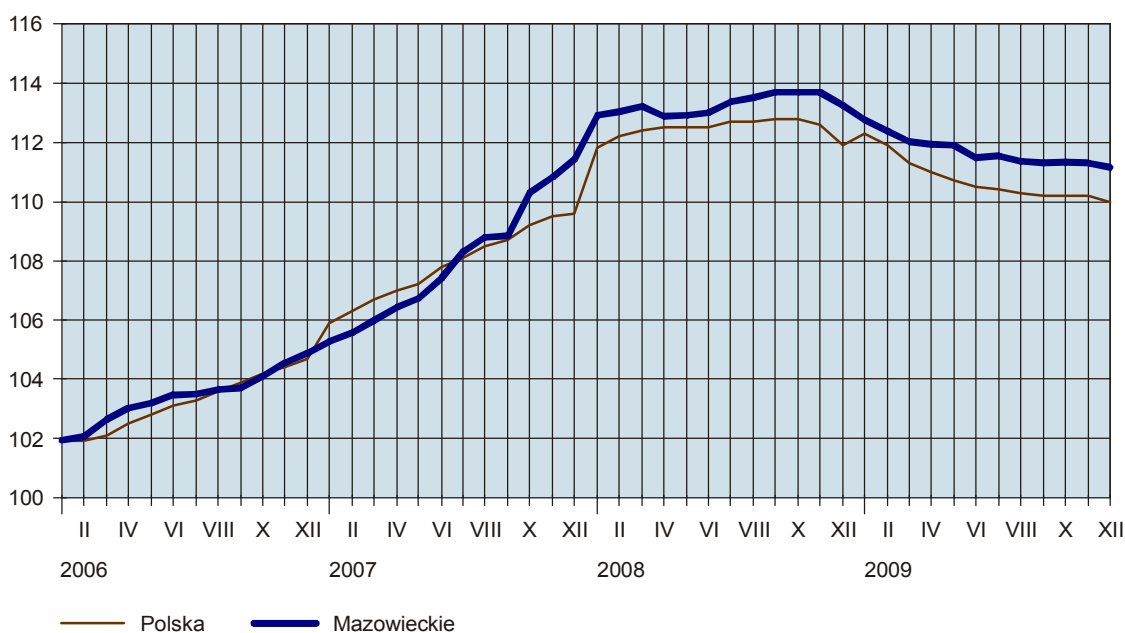
W porównaniu z grudniem 2008 r. spadek zatrudnienia odnotowano m.in. w sekcjach: obsługa rynku nieruchomości (o 6,4%), przetwórstwo przemysłowe (o 5,7%), transport i gospodarka magazynowa (o 4,6%), informacja i komunikacja (o 3,9%), wytwarzanie i zaopatrywanie w energię elektryczną, gaz, parę wodną i gorącą wodę (o 2,6%), zakwaterowanie i gastronomia (o 2,0%). Przeciętne zatrudnienie zwiększyło się m.in. w administrowaniu i działalności wspierającej (o 10,7%), górnictwie i wydobywaniu (o 4,9%), dostawie wody; gospodarowaniu ściekami i odpadami; rekultywacji (o 2,8%), budownictwie (o 0,8%), działalności związanej z kulturą, rozrywką i rekreacją (o 0,6%), handlu; naprawie pojazdów samochodowych oraz działalności profesjonalnej, naukowej i technicznej (po 0,5%). Wśród działów zaliczanych do przetwórstwa przemysłowego największy spadek zatrudnienia w odniesieniu do grudnia 2008 r. zanotowano m.in. w produkcji pojazdów samochodowych, przyczep i naczep (o 23,2%), produkcji komputerów, wyrobów elektronicznych i optycznych (o 22,5%), produkcji pozostałego sprzętu transportowego (o 16,2%), produkcji skór i wyrobów skórzanych (o 16,1%), produkcji metali (o 12,4%), produkcji odzieży (o 10,9%), produkcji wyrobów z drewna, korka, słomy i wikliny (o 10,6%) oraz produkcji chemikaliów i wyrobów chemicznych (o 10,4%). Wzrost przeciętnego zatrudnienia odnotowano m.in. w działach: produkcja wyrobów farmaceutycznych (o 9,6%), produkcja papieru i wyrobów z papieru (o 5,9%), produkcja wyrobów tekstylnych (o 2,9%).

W porównaniu z listopadem 2009 r. największy spadek zatrudnienia wystąpił w administrowaniu i działalności wspierającej (o 1,2%), górnictwie i wydobywaniu oraz budownictwie (po 0,7%), a największy wzrost w dostawie wody; gospodarowaniu ściekami i odpadami; rekultywacji (o 0,6%).

W przedsiębiorstwach sektora publicznego przeciętne zatrudnienie w grudniu 2009 r. wyniosło 302,9 tys. osób, tj. mniej w stosunku do listopada 2009 r. oraz grudnia 2008 r. odpowiednio o 0,2% i o 5,6%, a w sektorze prywatnym — 971,5 tys. osób, tj. mniej o 0,1% niż przed miesiącem i o 0,6% niż przed rokiem.

### DYNAMIKA PRZECIĘTNEGO ZATRUDNIENIA W SEKTORZE PRZEDSIĘBIORSTW

(przeciętne miesięczne 2005 = 100)



W okresie styczeń–grudzień 2009 r. przeciętne zatrudnienie w sektorze przedsiębiorstw wyniosło 1287,4 tys. osób i było mniejsze o 0,9% (*w kraju o 1,2%*) niż w analogicznym okresie 2008 r. Największy spadek zatrudnienia w stosunku do 2008 r. odnotowano m.in. w przetwórstwie przemysłowym (o 6,2%) oraz obsłudze rynku nieruchomości (o 5,4%), a wzrost m.in. w działalności profesjonalnej, naukowej i technicznej (o 2,9%), handlu; naprawie pojazdów samochodowych (o 2,8%), górnictwie i wydobywaniu (o 2,7%), dostawie wody; gospodarowaniu ściekami i odpadami; rekultywacji (o 2,6%), działalności związanej z kulturą, rozrywką i rekreacją (o 2,4%), budownictwie (o 2,3%). W jednostkach sektora publicznego przeciętne zatrudnienie obniżyło się o 5,4% i wyniosło 308,1 tys. osób, a w sektorze prywatnym zwiększyło się o 0,6% i wyniosło 979,3 tys. osób.

W porównaniu z okresem styczeń–grudzień 2008 r., w strukturze zatrudnienia zwiększył się udział sektora prywatnego (z 74,9% do 76,1%), a zmniejszył się sektora publicznego (z 25,1% do 23,9%).

\*\*\*

W końcu grudnia 2009 r. **liczba bezrobotnych zarejestrowanych** w urzędach pracy województwa mazowieckiego wyniosła 224,5 tys. osób i była większa o 6,0 tys. osób (o 2,8%) niż w końcu listopada 2009 r. oraz o 46,5 tys. osób (o 26,1%) niż w grudniu 2008 r.

Z ogólnej liczby bezrobotnych:

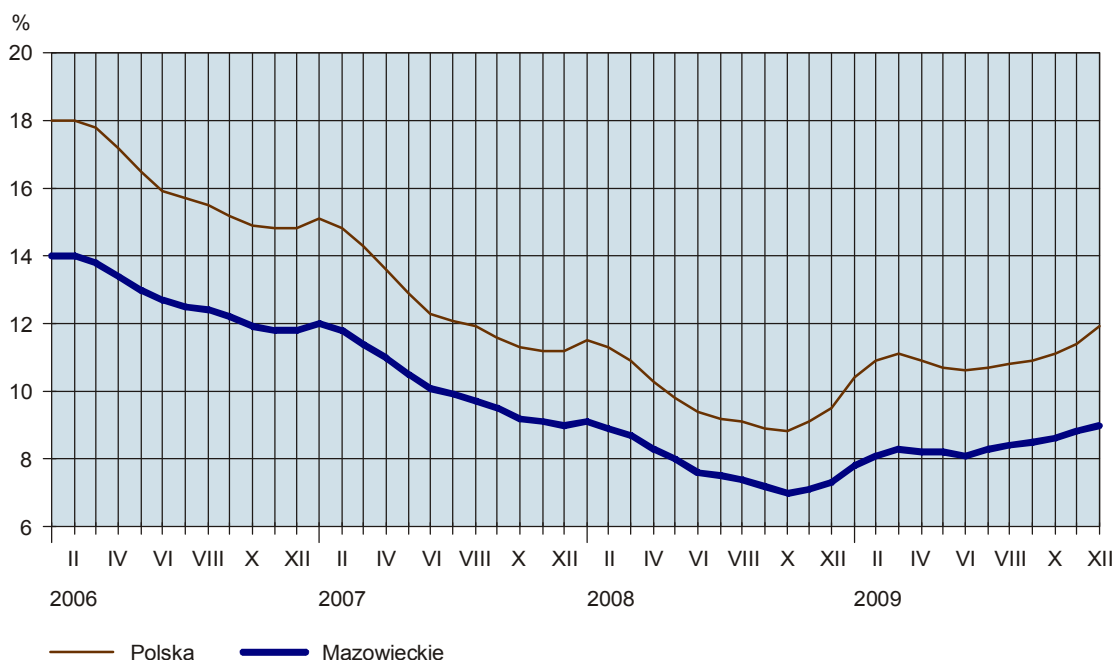
- 48,1% stanowiły kobiety (przed rokiem — 52,6%),
- 45,0% to mieszkańcy wsi (przed rokiem — 46,3%),
- 77,5% stanowiły osoby poprzednio pracujące (w roku poprzednim — 76,1%),
- 79,3% nie posiadało prawa do zasiłku (przed rokiem — 82,4%).

**Stopa bezrobocia rejestrowanego** w województwie ukształtowała się na poziomie 9,0% i była o 0,2 pkt proc. większa niż w listopadzie 2009 r. i o 1,7 pkt proc. wyższa niż w grudniu 2008 r. *Wskaźnik krajowy wyniósł 11,9% i był wyższy o 0,5 pkt proc. niż przed miesiącem i o 2,4 pkt proc. niż przed rokiem.*

W województwie utrzymało się przestrzenne zróżnicowanie stopy bezrobocia. W końcu grudnia 2009 r. najwyższą stopę bezrobocia odnotowano w powiatach szydłowieckim (34,4%) i radomskim (28,8%), a najniższą w m.st. Warszawie (2,9%) i powiecie warszawskim zachodnim (5,3%).

### STOPA BEZROBOCIA REJESTROWANEGO

Stan w końcu miesiąca



W grudniu 2009 r. w urzędach pracy **zarejestrowano** 25,8 tys. osób bezrobotnych, tj. o 2,6 tys. (o 9,1%) mniej niż w poprzednim miesiącu oraz o 2,4 tys. (o 10,1%) więcej niż w grudniu 2008 r. Wśród bezrobotnych nowo zarejestrowanych 81,2% stanowiły osoby rejestrujące się po raz kolejny (przed miesiącem 77,1%, przed rokiem 84,3%). Udział osób zwolnionych z przyczyn dotyczących zakładu pracy w ogólnej liczbie nowo zarejestrowanych wyniósł 3,8% (przed miesiącem 3,6%, przed rokiem 3,0%). Spośród osób nowo zarejestrowanych 42,9% mieszkało na wsi (przed miesiącem 41,7%, przed rokiem 44,7%).

W okresie styczeń–grudzień 2009 r. w urzędach pracy zarejestrowano 326,9 tys. bezrobotnych (o 72,9 tys. więcej niż w 2008 r.). W liczbie tej osoby dotychczas niepracujące stanowiły 27,1% (w roku poprzednim 29,9%).

W grudniu 2009 r. z ewidencji bezrobotnych **wyrejestrowano** 19,8 tys. osób, tj. o 2,4 tys. (o 11,0%) mniej niż w poprzednim miesiącu i o 1,5 tys. osób (o 8,4%) więcej niż w grudniu 2008 r. Z ogólnej liczby wyrejestrowanych 37,8% podjęło pracę, a 44,0% utraciło status bezrobotnego w wyniku niepotwierdzenia gotowości do podjęcia pracy (odpowiednio 39,9% i 36,7% przed miesiącem oraz 36,4% i 42,3% przed rokiem).

W okresie styczeń–grudzień 2009 r. z urzędów pracy wyrejestrowano 280,5 tys. osób bezrobotnych, w tym z tytułu podjęcia pracy — 103,0 tys. (w 2008 r. odpowiednio 295,9 tys. i 112,1 tys.).

W końcu grudnia 2009 r. udział wybranych kategorii osób będących w szczególnej sytuacji na rynku pracy w ogólnej liczbie bezrobotnych kształtował się następująco:

- bezrobotni do 25 roku życia — 20,2% (przed rokiem — 18,3%),
- bezrobotni powyżej 50 roku życia — 22,3% (w roku poprzednim — 23,6%),
- długotrwale bezrobotni — 43,1% (przed rokiem — 54,9%),
- bez kwalifikacji zawodowych — 30,2% (w roku poprzednim — 31,8%).

W grudniu 2009 r. do urzędów pracy zgłoszono 4,2 tys. ofert zatrudnienia (przed miesiącem i przed rokiem po 5,5 tys.). Spośród wszystkich ofert: 22,5% dotyczyło stażu, 4,8% — prac społecznie użytecznych, 6,2% — skierowanych było do osób niepełnosprawnych, a 0,1% — do osób, które w okresie ostatnich 12 miesięcy ukończyły naukę. W końcu grudnia 2009 r. na 1 ofertę pracy przypadało 140 bezrobotnych (przed miesiącem 87, przed rokiem 64).

W okresie styczeń–grudzień 2009 r. do urzędów pracy wpłynęło 92,3 tys. ofert pracy, tj. o 34,2 tys. mniej niż w 2008 r.

Z danych urzędów pracy wynika, że według stanu w końcu grudnia 2009 r. 79 zakładów pracy zapowiedziało zwolnienie w najbliższym czasie 20,1 tys. pracowników (przed rokiem odpowiednio 37 zakładów, 10,8 tys. pracowników).

\*\*\*

## WYNAGRODZENIA

**Przeciętne miesięczne wynagrodzenie brutto w sektorze przedsiębiorstw** w województwie mazowieckim w grudniu 2009 r. wyniosło 4394,86 zł i było o 6,9% większe od notowanego w listopadzie 2009 r. oraz o 4,0% większe niż w grudniu 2008 r. *W kraju przeciętne miesięczne wynagrodzenie brutto w sektorze przedsiębiorstw wyniosło 3652,40 zł i było wyższe o 7,3% niż w poprzednim miesiącu i o 6,5% niż w grudniu 2008 r.*

Wzrost przeciętnych wynagrodzeń w stosunku do grudnia 2008 r. odnotowano m.in. w sekcjach: górnictwo i wydobywanie (o 22,4%), dostawa wody; gospodarowanie ściekami i odpadami; rekultywacja (o 20,1%), budownictwo (o 11,1%), wytwarzanie i zaopatrywanie w energię elektryczną, gaz, parę wodną i gorącą wodę (o 10,6%), działalność profesjonalna, naukowa i techniczna (o 8,7%), obsługa rynku nieruchomości (o 7,5%), informacja i komunikacja (o 7,3%), działalność związana z kulturą, rozrywką i rekreacją (o 7,2%), przetwórstwo przemysłowe (o 4,8%), handel; naprawa pojazdów samochodowych (o 3,5%), zakwaterowanie i gastronomia (o 1,7%) oraz administrowanie i działalność wspierająca (o 0,9%). Spadek przeciętnego wynagrodzenia wystą-

pił w transporcie i gospodarce magazynowej (o 5,1%). Wśród działów zaliczanych do przetwórstwa przemysłowego znaczący wzrost wynagrodzeń w odniesieniu do grudnia 2008 r. zanotowano m.in. w produkcji wyrobów farmaceutycznych (o 22,2%), produkcji wyrobów tekstylnych (o 21,0%), produkcji mebli (o 19,3%), produkcji wyrobów z drewna, korka, słomy i wikliny (o 12,7%), produkcji pozostałego sprzętu transportowego (o 11,8%), produkcji mebli (o 8,6%), produkcji artykułów spożywczych i napojów (o 7,7%), produkcji urządzeń elektrycznych (o 7,4%). Przeciętne wynagrodzenie obniżyło się w poligrafii i reprodukcji zapisanych nośników informacji (o 17,4%), produkcji skór i wyrobów skórzanych (o 10,3%), produkcji komputerów, wyrobów elektronicznych i optycznych (o 2,0%).

W porównaniu z listopadem 2009 r. największy wzrost przeciętnych wynagrodzeń wystąpił m.in. w dostawie wody; gospodarowaniu ściekami i odpadami; rekultywacji (o 34,2%), działalności związanej z kulturą, rozrywką i rekreacją (o 33,0%), obsłudze rynku nieruchomości (o 31,4%), wytwarzaniu i zaopatrywaniu w energię elektryczną, gaz, parę wodną i gorącą wodę (o 19,7%), działalności profesjonalnej, naukowej i technicznej (o 13,5%), budownictwie (o 10,6%). Wynagrodzenia niższe niż w poprzednim miesiącu odnotowano w górnictwie i wydobywaniu (o 4,3%), informacji i komunikacji (o 2,4%).

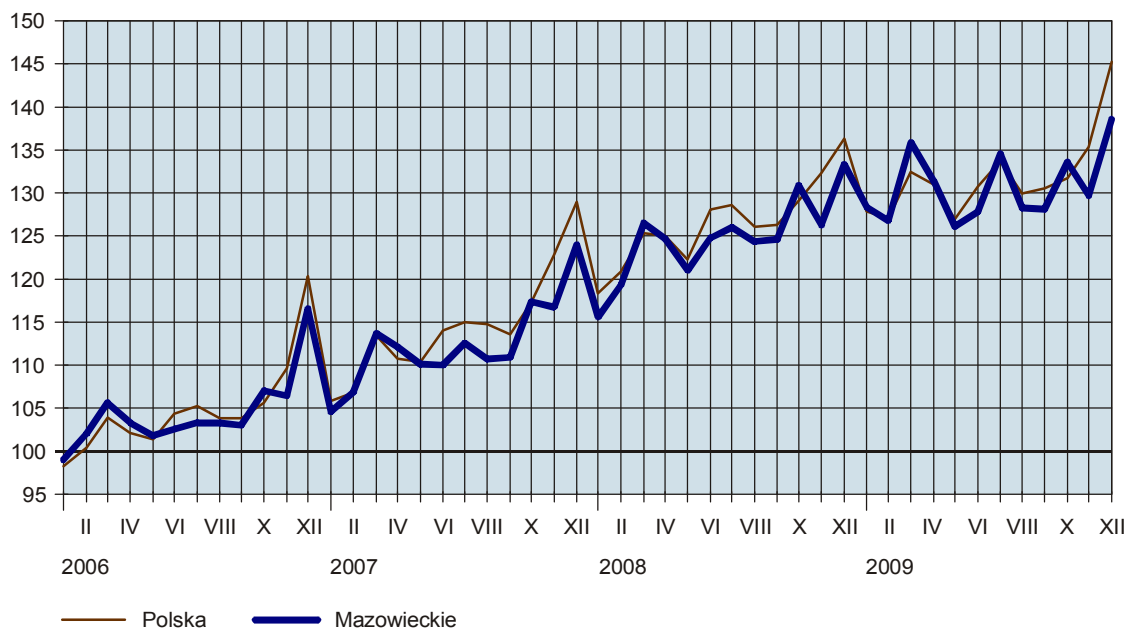
Przeciętne miesięczne wynagrodzenie brutto w sektorze publicznym w grudniu 2009 r. wyniosło 4118,78 zł (więcej o 8,6% niż w poprzednim miesiącu i o 0,5% mniej niż w grudniu 2008 r.), a w sektorze prywatnym — 4480,96 zł (odpowiednio o 6,4% i o 5,3% więcej).

W okresie styczeń–grudzień 2009 r. przeciętne wynagrodzenie w sektorze przedsiębiorstw ukształtowało się na poziomie 4178,86 zł i było większe o 5,6% niż w analogicznym okresie 2008 r. (*w kraju 3324,91 zł; wzrost o 4,4%*). W sektorze publicznym przeciętne wynagrodzenie zwiększyło się o 5,0% i wyniosło 3754,01 zł, a w sektorze prywatnym — o 5,5% i wyniosło 4312,56 zł. Wśród sekcji sektora przedsiębiorstw największy wzrost wynagrodzeń odnotowano w górnictwie i wydobywaniu (o 13,3%), wytwarzaniu i zaopatrywaniu w energię elektryczną, gaz, parę wodną i gorącą wodę (o 9,1%), działalności profesjonalnej, naukowej i technicznej (o 8,6%).

**Czas faktycznie przepracowany** w jednostkach sektora przedsiębiorstw w okresie styczeń–grudzień 2009 r. wyniósł 2274,4 mln godzin, tj. o 0,9% więcej niż w 2008 r. Przeciętne wynagrodzenie godzinowe w tym okresie wyniosło 28,39 zł i było o 3,6% większe niż w roku poprzednim.

#### DYNAMIKA PRZECIĘTNEGO MIESIĘCZNEGO WYNAGRODZENIA BRUTTO W SEKTORZE PRZEDSIĘBIORSTW

(przeciętne miesięczne 2005 = 100)



\*\*\*

## MIESZKANIA

Według wstępnych danych<sup>1</sup>, w grudniu 2009 r. **oddano do użytkowania** 3308 mieszkań, tj. o 49,1% mniej (*w kraju o 43,9%*) niż przed rokiem. Najwięcej mieszkań przekazali inwestorzy budujący na sprzedaż lub wynajem — 1806 (54,6% ogólnej liczby oddanych mieszkań) oraz inwestorzy indywidualni — 1361 mieszkań (41,1%).

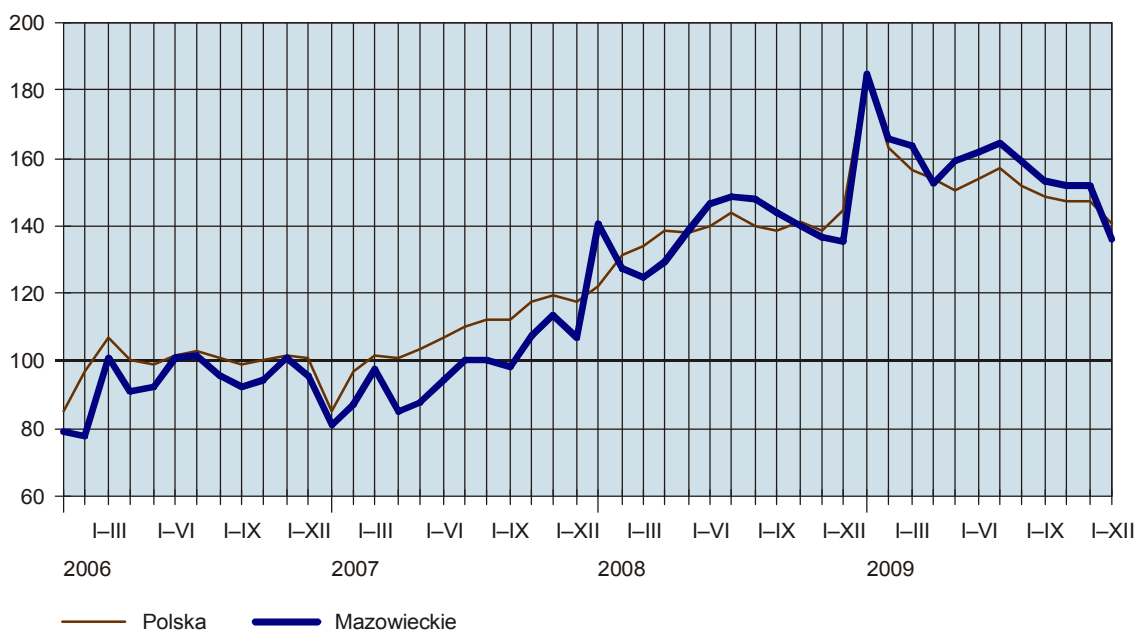
W okresie styczeń–grudzień 2009 r. oddano do użytkowania 38415 mieszkań, tj. o 0,7% więcej (*w kraju o 3,1% mniej*) niż w 2008 r. Najwięcej mieszkań przekazali inwestorzy budujący na sprzedaż lub wynajem — 23030 oraz indywidualni — 12675. Przed rokiem w tych formach budownictwa oddano odpowiednio 20951 i 14044 mieszkania. W budownictwie spółdzielczym przekazano 1695 mieszkań (rok wcześniej 2467), w budownictwie społecznym czynszowym — 517 (rok wcześniej 203), w budownictwie komunalnym — 414 (przed rokiem 450), a w budownictwie zakładowym — 84 mieszkania (przed rokiem 39).

**Przeciętna powierzchnia użytkowa** 1 mieszkania przekazanego do użytkowania w okresie styczeń–grudzień 2009 r. wyniosła 96,3 m<sup>2</sup> (o 0,9 m<sup>2</sup> mniej niż przed rokiem), w tym w budownictwie indywidualnym — 153,5 m<sup>2</sup> (o 7,3 m<sup>2</sup> więcej).

W 2009 r. **rozpoczęto budowę** 27857 mieszkań (o 34,4% mniej niż w 2008 r.), a starostwa powiatowe wydały **pozwolenia na budowę** 36687 nowych mieszkań (o 26,7% mniej), w tym 15195 w budynkach realizowanych przez inwestorów indywidualnych.

### DYNAMIKA MIESZKAŃ ODDANYCH DO UŻYTKOWANIA

(analogiczny okres 2005 = 100)



\*\*\*

## PODMIOTY GOSPODARKI NARODOWEJ

W województwie mazowieckim w końcu grudnia 2009 r. w rejestrze REGON zarejestrowanych było 646696 **podmiotów gospodarki narodowej** (bez rolników indywidualnych). W porównaniu ze stanem w końcu września 2009 r. liczba podmiotów zmniejszyła się o 0,1%, a w porównaniu ze stanem w końcu grudnia 2008 r. — o 0,4%.

<sup>1</sup> Dane meldunkowe – mogą ulec zmianie po opracowaniu sprawozdań kwartalnych.



Podmioty gospodarki narodowej **sektora prywatnego** (633939) stanowiły 98,0% wszystkich podmiotów w rejestrze. Wśród nich dominowały osoby fizyczne prowadzące działalność gospodarczą (462544), stanowiąc 73,0% ogólnej liczby podmiotów tego sektora.

Najwięcej podmiotów zajmowało się handlem i naprawami — 188068 (29,1% ogółu), obsługą nieruchomości i firm — 134364 (20,8%), budownictwem — 65379 (10,1%) i przetwórstwem przemysłowym — 60142 (9,3%).

W końcu grudnia 2009 r. w rejestrze REGON zarejestrowane były 82674 **spółki handlowe** (o 6,5% więcej niż w grudniu 2008 r.), w tym 24334 z udziałem kapitału zagranicznego (o 3,4% więcej niż w analogicznym okresie 2008 r.). Spośród spółek handlowych najwięcej zajmowało się handlem i naprawami — 27325 (33,1% ogółu) oraz obsługą nieruchomości i firm — 24142 (29,2%).

Największa liczba zarejestrowanych podmiotów była w m.st. Warszawie — 328317 (50,8%), m. Radomiu — 25053 (3,9%), w powiecie pruszkowskim — 23716 (3,7%) i wołomińskim — 23292 (3,6%). Z ogólnej liczby podmiotów 58,7% miało siedzibę w miastach na prawach powiatu.

W 2009 r. zarejestrowano 51916 nowych podmiotów, natomiast 53670 jednostek wykreślono z rejestru REGON.

\*\*\*

## ROLNICTWO

Według danych meldunkowych<sup>2</sup> w okresie lipiec–grudzień 2009 r. **skup zbóż podstawowych** konsumpcyjnych i paszowych (łącznie z mieszankami zbożowymi) wyniósł 155,8 tys. t i był większy o 36,4% niż w analogicznym okresie 2008 r. **Pszenicy** skupiono 101,6 tys. t (o 23,5% więcej niż rok wcześniej), co stanowiło 20,9% zbiorów (wobec 17,8% przed rokiem). Skup **żyta** wyniósł 29,5 tys. t (o 34,8% więcej niż w tym samym okresie 2008 r.) i stanowił 4,6% zbiorów, wobec 3,3% przed rokiem. W grudniu 2009 r. skup zbóż wyniósł 15,0 tys. t i był o 23,1% mniejszy w porównaniu z poprzednim miesiącem, w tym pszenicy skupiono 9,6 tys. t (o 28,0% mniej), a żyta — 3,3 tys. t (o 16,0% mniej).

W grudniu 2009 r. **ceny pszenicy** w skupie (średnio 49,92 zł/dt) były o 6,0% wyższe w porównaniu z poprzednim miesiącem i o 2,0% wyższe w odniesieniu do notowanych w analogicznym okresie 2008 r. Na targowiskach za 1 dt pszenicy płacono 51,34 zł, tj. o 1,5% więcej niż przed miesiącem, jednak o 15,4% mniej niż w grudniu 2008 r.

Średnie ceny skupu **żyta** (30,69 zł/dt) były o 5,0% niższe niż przed miesiącem i o 10,8% niższe od notowanych przed rokiem. W obrocie targowiskowym ceny żyta (średnio 33,73 zł/dt) w porównaniu z poprzednim miesiącem wzrosły o 6,0%, natomiast w porównaniu z grudniem 2008 r. obniżyły się o 27,6%.

W grudniu 2009 r. za **ziemniaki** w skupie płacono 45,11 zł/dt, tj. o 8,6% więcej niż w listopadzie i o 5,3% więcej niż rok wcześniej. Ceny **ziemniaków jadalnych** na targowiskach (średnio 77,05 zł/dt) kształtowały się na poziomie o 7,5% wyższym niż przed miesiącem i o 18,4% wyższym niż przed rokiem.

W okresie styczeń–grudzień 2009 r. skupiono ogółem 300,4 tys. t **żywca rzeźnego**<sup>3</sup> (w przeliczeniu na mięso), tj. o 10,2% więcej niż w analogicznym okresie 2008 r., w tym wieprzowego 96,6 tys. t (o 9,1% więcej), wołowego (z cielęcym) — 23,2 tys. t (o 9,6% więcej), drobiowego — 179,3 tys. t (o 11,2% więcej). W grudniu 2009 r. skup żywca rzeźnego (w przeliczeniu na mięso) wyniósł 27,8 tys. t, tj. o 2,2% więcej niż w poprzednim miesiącu i o 23,9% więcej niż przed rokiem. Żywca wieprzowego skupiono 9,3 tys. t (o 22,2% więcej niż w grudniu 2008 r.), wołowego (z cielęcym) — 1,8 tys. t (o 4,3% mniej), drobiowego — 16,5 tys. t (o 29,2% więcej).

<sup>2</sup> Bez skupu realizowanego przez osoby fizyczne.

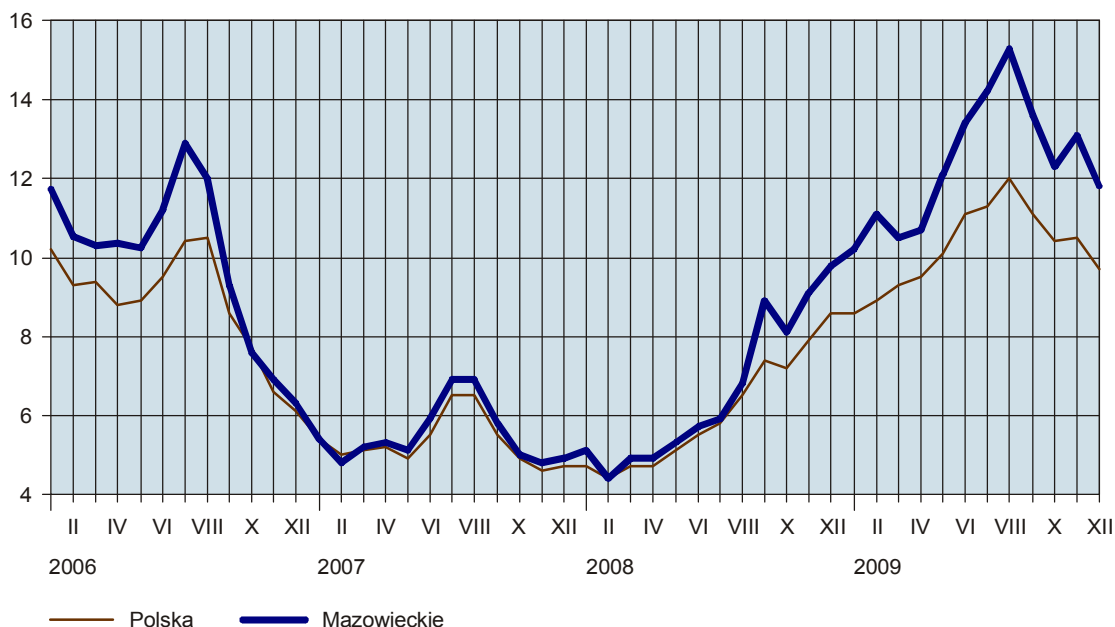
<sup>3</sup> Wołowego, cielęcego, wieprzowego, baraniego, końskiego i drobiowego.

**Ceny żywca wieprzowego** w skupie w grudniu 2009 r. (średnio 3,97 zł/kg) były o 5,0% niższe niż przed miesiącem i o 13,3% niższe niż rok wcześniej. Na targowiskach za 1 kg żywca wieprzowego płacono średnio 4,45 zł, tj. o 6,5% więcej niż w listopadzie i o 5,0% więcej w porównaniu z poprzednim rokiem.

W porównaniu z listopadem, w grudniu 2009 r. pogorszyła się relacja cen skupu żywca wieprzowego do targowiskowych cen żyta (odpowiednio z 13,1 do 11,8). W grudniu średnia cena prosiąt do chowu w obrocie targowiskowym (161,84 zł/szt.) kształtowała się na poziomie zbliżonym do notowanego przed miesiącem, natomiast w porównaniu z grudniem 2008 r. była wyższa o 8,5%.

#### RELACJA CEN SKUPU<sup>a</sup> ŻYWCA WIEPRZOWEGO DO CEN TARGOWISKOWYCH ŻYTA

(za 1 kg)



<sup>a</sup> Ceny bieżące bez VAT.

W grudniu 2009 r. ceny skupu **żywca wołowego** (średnio 4,57 zł/kg) były wyższe o 5,6% w stosunku do poprzedniego miesiąca i o 15,2% w odniesieniu do analogicznego okresu 2008 r.

Ceny skupu **drobiu rzeźnego** wzrosły do 3,11 zł/kg, tj. o 0,6% w porównaniu z listopadem 2009 r. i o 1,8% w odniesieniu do grudnia 2008 r.

W grudniu 2009 r. skupiono 133,4 mln l **mleka**, tj. o 4,6% więcej niż przed miesiącem i o 1,2% mniej niż rok wcześniej. Za 1 hl mleka płacono średnio 104,93 zł, tj. więcej o 8,2% niż przed miesiącem i o 25,9% niż przed rokiem.

\*\*\*

## PRZEMYSŁ I BUDOWNICTWO

**Produkcja sprzedana przemysłu** w województwie mazowieckim w grudniu 2009 r. wyniosła (w bieżących cenach bazowych) 15449,1 mln zł i była (w cenach stałych) wyższa o 0,8% (*w kraju niższa o 5,4%*) niż w listopadzie 2009 r. oraz większa o 4,4% (*w kraju o 7,4%*) w odniesieniu do grudnia 2008 r.

W porównaniu z grudniem 2008 r. wzrost produkcji odnotowano w dostawie wody; gospodarowaniu ściekami i odpadami; rekultywacji (o 13,6%), przetwórstwie przemysłowym (o 5,5%) oraz wytwarzaniu i zaopatrywaniu w energię elektryczną, gaz, parę wodną i gorącą wodę (o 0,8%). W sekcji górnictwo i wydoby-



wanie produkcja zmniejszyła się o 30,2%. Wśród działów zaliczanych do przetwórstwa przemysłowego największy wzrost produkcji sprzedanej wystąpił w produkcji metali (o 22,1%) oraz produkcji pojazdów samochodowych, przyczep i naczep (o 20,4%). Wysoki wzrost zanotowano także w produkcji papieru i wyrobów z papieru (o 17,5%), produkcji wyrobów tekstylnych (o 16,7%), produkcji wyrobów z drewna, korka, słomy i wikliny (o 16,0%), produkcji mebli (o 15,3%), produkcji komputerów, wyrobów elektronicznych i optycznych (o 12,9%), produkcji maszyn i urządzeń (o 11,7%), produkcji urządzeń elektrycznych (o 10,9%). Największy spadek produkcji sprzedanej w stosunku do grudnia 2008 r. odnotowano m.in. w działach: produkcja skór i wyrobów skórzanych (o 24,4%), produkcja odzieży (o 22,5%), produkcja pozostałego sprzętu transportowego (o 21,8%), produkcja wyrobów farmaceutycznych (o 19,5%).

W porównaniu z listopadem 2009 r. wzrost produkcji odnotowano w dostawie wody; gospodarowaniu ściekami i odpadami; rekultywacji (o 21,8%) oraz wytwarzaniu i zaopatrywaniu w energię elektryczną, gaz, parę wodną i gorącą wodę (o 17,5%). W górnictwie i wydobywaniu produkcja sprzedana obniżyła się o 4,5%, a w przetwórstwie przemysłowym — o 3,3%.

W grudniu 2009 r. udział przetwórstwa przemysłowego w produkcji sprzedanej przemysłu (w bieżących cenach bazowych) wyniósł 72,9%, wytwarzania i zaopatrywania w energię elektryczną, gaz, parę wodną i gorącą wodę — 24,8%, dostawy wody; gospodarowania ściekami i odpadami; rekultywacji — 1,9%, górnictwa i wydobywania — 0,4%.

Wydajność pracy w przemyśle, mierzona produkcją sprzedaną na 1 zatrudnionego, w grudniu 2009 r. wyniosła 49,4 tys. zł (w bieżących cenach bazowych) i była (w cenach stałych) o 9,9% wyższa niż w grudniu 2008 r., przy mniejszym o 5,0% przeciętnym zatrudnieniu i wzroście przeciętnego wynagrodzenia o 6,8%.

W okresie styczeń–grudzień 2009 r. produkcja sprzedana przemysłu wyniosła 176420,9 mln zł (w bieżących cenach bazowych) i była (w cenach stałych) większa o 1,2% (*w kraju mniejsza o 3,2%*) niż w analogicznym okresie 2008 r. Wzrost produkcji sprzedanej w stosunku do 2008 r. odnotowano w dostawie wody; gospodarowaniu ściekami i odpadami; rekultywacji (o 3,8%), przetwórstwie przemysłowym (o 1,5%) oraz wytwarzaniu i zaopatrywaniu w energię elektryczną, gaz, parę wodną i gorącą wodę (o 0,1%), natomiast spadek w górnictwie i wydobywaniu (o 13,3%).

\*\*\*

**Produkcja sprzedana budownictwa** w województwie mazowieckim w grudniu 2009 r. wyniosła (w cenach bieżących) 5066,9 mln zł i była o 21,5% wyższa niż w listopadzie 2009 r. oraz o 2,0% większa niż w grudniu 2008 r. W okresie styczeń–grudzień 2009 r. produkcja sprzedana budownictwa osiągnęła poziom 49501,4 mln zł, tj. o 2,6% wyższy niż w analogicznym okresie 2008 r.

Produkcja budowlano-montażowa w grudniu 2009 r. wyniosła 2187,9 mln zł (w cenach bieżących) i stanowiła 43,2% produkcji sprzedanej budownictwa. W stosunku do poprzedniego miesiąca produkcja budowlano-montażowa zwiększyła się o 14,0%, a w porównaniu z grudniem 2008 r. — o 11,7%. Wzrost produkcji w odniesieniu do analogicznego miesiąca 2008 r. odnotowano w przedsiębiorstwach zajmujących się głównie robotami związanymi z budową obiektów inżynierii lądowej i wodnej (o 24,0%) oraz w jednostkach wykonujących głównie roboty budowlane związane ze wznoszeniem budynków (o 14,0%). W podmiotach wykonujących głównie roboty budowlane specjalistyczne (m.in. rozbiórka obiektów budowlanych i przygotowanie terenu pod budowę, wykonywanie instalacji budowlanych, robót wykończeniowych) sprzedaż zmniejszyła się o 10,2%.

W porównaniu z listopadem 2009 r. wzrost produkcji zanotowano w podmiotach wykonujących głównie roboty związane z budową obiektów inżynierii lądowej i wodnej (o 78,6%) oraz w podmiotach zajmujących

się robotami budowlanymi specjalistycznymi (o 27,7%), a spadek w jednostkach wykonujących roboty budowlane związane ze wznoszeniem budynków (o 8,2%).

W okresie styczeń–grudzień 2009 r. produkcja budowlano-montażowa wyniosła 20737,2 mln zł i była o 5,0% większa w stosunku do analogicznego okresu 2008 r. Wyższą niż w roku poprzednim sprzedaż odnotowano w podmiotach zajmujących się głównie robotami budowlanymi związanymi ze wznoszeniem budynków (o 10,1%), a niższą — w jednostkach wykonujących roboty związane z budową obiektów inżynierii lądowej i wodnej (o 3,0%) oraz roboty budowlane specjalistyczne (o 0,7%).

W 2009 r., w porównaniu z 2008 r., w ogólnej produkcji budowlano-montażowej zwiększył się udział robót budowlanych o charakterze inwestycyjnym (z 53,6% do 58,6%).

\*\*\*

## HANDEL

**Sprzedaż detaliczna** zrealizowana przez przedsiębiorstwa handlowe i niehandlowe województwa mazowieckiego w grudniu 2009 r. wyniosła 15062,5 mln zł (w cenach bieżących) i była o 23,4% wyższa niż w listopadzie 2009 r. i o 7,6% większa niż w grudniu 2008 r. W stosunku do analogicznego miesiąca 2008 r. znacząco zwiększyła się m.in. sprzedaż pojazdów samochodowych, motocykli, części (o 36,1%), farmaceutyków, kosmetyków, sprzętu ortopedycznego (o 23,2%), włókna, odzieży, obuwia (o 20,1%). Niższa niż w grudniu 2008 r. była m.in. sprzedaż mebli, rtv, agd (o 8,6%) oraz pozostała w niewyspecjalizowanych sklepach (o 3,2%).

W okresie styczeń–grudzień 2009 r. sprzedaż detaliczna wyniosła 149370,0 mln zł i była o 4,8% wyższa niż w analogicznym okresie 2008 r. W porównaniu z rokiem poprzednim najbardziej wzrosła sprzedaż farmaceutyków, kosmetyków, sprzętu ortopedycznego (o 29,1%) oraz żywności, napojów i wyrobów tytoniowych (o 23,7%), natomiast zmniejszyła się m.in. sprzedaż mebli, rtv, agd oraz pozostała w niewyspecjalizowanych sklepach (po 5,1%), paliw stałych, ciekłych i gazowych (o 3,9%).

**Sprzedaż hurtowa** w przedsiębiorstwach handlowych województwa mazowieckiego w grudniu 2009 r. wyniosła 17951,6 mln zł (w cenach bieżących) i była o 2,5% mniejsza niż w poprzednim miesiącu i o 3,0% niższa w odniesieniu do grudnia 2008 r.

W okresie styczeń–grudzień 2009 r. przedsiębiorstwa handlowe zrealizowały sprzedaż hurtową o wartości 212091,4 mln zł, tj. o 8,4% mniejszej niż w analogicznym okresie 2008 r.

Sprzedaż hurtowa w przedsiębiorstwach handlu hurtowego w grudniu 2009 r. ukształtowała się na poziomie niższym o 1,5% od notowanego w listopadzie 2009 r. i o 2,6% niż w grudniu 2008 r. W stosunku do analogicznego miesiąca 2008 r. najbardziej zmniejszyła się sprzedaż napojów alkoholowych i bezalkoholowych (o 26,2%), a największy wzrost dotyczył sprzedaży realizowanej na zlecenie (o 24,9%).

W okresie styczeń–grudzień 2009 r. sprzedaż hurtowa w przedsiębiorstwach handlu hurtowego była o 7,2% mniejsza niż w analogicznym okresie 2008 r. W porównaniu z 2008 r. znacząco obniżyła się sprzedaż półproduktów i odpadów pochodzenia nierolniczego oraz złomu (o 28,6%), napojów alkoholowych i bezalkoholowych (o 22,3%). Wyższa niż w roku poprzednim była m.in. sprzedaż żywności (o 23,7%), wyrobów włókienniczych, odzieży, obuwia (o 17,9%), kosmetyków i wyrobów farmaceutycznych (o 10,6%).

# WYBRANE DANE O WOJEWÓDZTWIE MAZOWIECKIM

WYSZCZEGÓLNIENIE		I	II	III	IV	V	VI	VII	VIII	IX	X	XI	XII
		A – 2008 r. B – 2009 r.											
Ludność <sup>a</sup> (w tys. osób).....	A	•	•	5191,0	•	•	5195,0	•	•	5201,8	•	•	5204,5
	B	•	•	5208,5	•	•	5213,9	•	•	5221,2	•	•	•
Bezrobotni zarejestrowani <sup>a</sup> (w tys. osób) .....	A	225,7	221,4	214,4	205,1	196,5	187,8	182,9	180,3	175,2	169,9	172,8	178,0
	B	192,9	201,0	205,4	202,5	201,7	200,5	204,5	206,8	210,1	212,3	218,4	224,5
Stopa bezrobocia <sup>ab</sup> (w %),.....	A	9,1	8,9	8,7	8,3	8,0	7,6	7,5	7,4	7,2	7,0	7,1	7,3
	B	7,8	8,1	8,3	8,2	8,2	8,1	8,3	8,4	8,5	8,6	8,8	9,0
Oferty pracy (w ciągu miesiąca).....	A	9816	10539	10931	12592	12651	12999	11353	10377	11995	10486	7265	5544
	B	8998	6179	10572	9179	8618	7561	7318	7458	8855	7989	5461	4153
Liczba bezrobotnych na 1 ofertę pracy <sup>a</sup> .....	A	42	36	35	30	28	25	28	28	27	35	45	64
	B	47	58	52	57	55	58	64	62	56	75	87	140
Przeciętne zatrudnienie w sektorze przedsiębiorstw <sup>c</sup> (w tys. osób)	A	1294,6	1296,2	1298,1	1294,3	1294,8	1295,8	1299,8	1301,6	1303,4	1303,6	1303,6	1298,5
	B	1292,8	1288,4	1284,3	1283,4	1282,9	1278,0	1278,9	1276,8	1276,3	1276,5	1276,0	1274,4
poprzedni miesiąc = 100 .....	A	101,3	100,1	100,1	99,7	100,0	100,1	100,3	100,1	100,1	100,0	100,0	99,6
	B	99,6	99,7	99,7	99,9	100,0	99,6	100,1	99,8	100,0	100,0	100,0	99,9
analogiczny miesiąc poprzedniego roku = 100 .....	A	107,3	107,1	106,8	106,1	105,8	105,2	104,7	104,3	104,4	103,1	102,6	101,6
	B	99,9	99,4	98,9	99,2	99,1	98,6	98,4	98,1	97,9	97,9	97,9	98,1
Przeciętne wynagrodzenia miesięczne brutto w sektorze przedsiębiorstw <sup>c</sup> (w zł)	A	3684,55	3782,53	4013,06	3953,15	3836,13	3955,45	3995,67	3943,40	3950,36	4149,37	4003,82	4226,71
	B	4071,16	4020,53	4306,94	4167,65	3998,56	4053,09	4267,50	4067,95	4062,58	4235,96	4111,61	4394,86
poprzedni miesiąc = 100 .....	A	93,2	103,2	106,1	98,5	97,0	103,1	101,0	98,7	100,2	105,0	96,5	105,6
	B	96,3	98,8	107,1	96,8	95,9	101,4	105,3	95,3	99,9	104,3	97,1	106,9
analogiczny miesiąc poprzedniego roku = 100 .....	A	110,5	111,6	111,3	111,2	109,9	113,3	112,0	112,4	112,3	111,5	108,2	107,5
	B	111,1	106,3	107,3	105,4	104,2	102,5	106,8	103,2	102,8	102,1	102,7	104,0
Mieszkania oddane do użytkowania (od początku roku)	A	3844	5914	7516	11631	14373	17006	20711	23906	26954	29667	31651	38154
	B	5057	7704	9882	13731	16447	18790	22916	25749	28752	32198	35107	38415
analogiczny okres poprzedniego roku = 100 .....	A	172,9	145,5	127,3	152,2	158,7	155,1	148,3	147,7	146,3	129,9	120,5	126,1
	B	131,6	130,3	131,5	118,1	114,4	110,5	110,6	107,7	106,7	108,5	110,9	100,7
Nakłady inwestycyjne <sup>d</sup> (w mln zł; ceny bieżące).....	A	•	•	•	•	•	12772,2	•	•	20431,4	•	•	32385,8
	B	•	•	•	•	•	15138,0	•	•	21433,0	•	•	•
analogiczny okres poprzedniego roku = 100 (ceny bieżące)	A	•	•	•	•	•	x	•	•	x	•	•	106,3
	B	•	•	•	•	•	118,5	•	•	104,9	•	•	•

<sup>a</sup> Stan w końcu okresu, <sup>b</sup> Udział zarejestrowanych bezrobotnych w cywilnej ludności aktywnej zawodowo, <sup>c</sup> W przedsiębiorstwach z większą od 9 liczbą pracujących, <sup>d</sup> W przedsiębiorstwach z większą od 49 liczbą pracujących; dane są prezentowane narastająco.

# WYBRANE DANE O WOJEWÓDZTWIE MAZOWIECKIM (cd.)

WYSZCZEGÓLNIENIE		I	II	III	IV	V	VI	VII	VIII	IX	X	XI	XII
A – 2008 r. B – 2009 r.													
Produkcja sprzedana przemysłu <sup>a</sup> (w cenach stałych):													
poprzedni miesiąc = 100 .....	A	96,9	101,2	101,0	104,3	89,7	103,9	95,8	97,8	112,4	108,0	90,1	102,3
	B	91,0	95,9	114,7	93,7	99,9	96,1	99,1	103,0	110,6	103,0	97,3	100,8
analogiczny miesiąc poprzedniego roku = 100 .....	A	107,5	112,5	99,5	113,4	102,4	106,7	100,7	96,0	104,8	101,2	96,5	100,8
	B	94,6	89,7	101,9	91,6	102,1	94,4	97,7	102,9	102,2	97,7	105,9	104,4
Produkcja budowlano-montażowa <sup>a</sup> (w cenach bieżących):													
poprzedni miesiąc = 100 .....	A	42,1	102,4	116,6	112,4	108,2	125,5	87,3	100,8	111,3	105,8	95,4	106,0
	B	51,6	125,4	91,6	115,6	105,8	122,0	117,5	94,1	90,5	131,6	84,2	114,0
analogiczny miesiąc poprzedniego roku = 100 .....	A	121,2	121,9	121,9	116,5	115,3	122,5	104,6	95,6	112,3	106,4	100,8	80,4
	B	98,7	120,8	94,8	97,5	95,3	92,6	124,6	116,3	94,6	117,6	103,8	111,7
Sprzedaż detaliczna towarów <sup>a</sup> (w cenach bieżących):													
poprzedni miesiąc = 100 .....	A	79,1	98,8	108,9	103,4	100,6	102,3	99,5	98,6	102,6	106,6	88,9	121,0
	B	78,9	94,6	112,8	104,2	98,8	100,6	107,3	95,7	100,1	103,4	94,1	123,4
analogiczny miesiąc poprzedniego roku = 100 .....	A	125,7	128,3	117,2	117,4	116,3	115,4	113,3	110,1	113,5	111,2	102,3	104,4
	B	104,1	99,6	103,2	104,0	102,2	100,5	108,3	105,1	102,6	99,6	105,5	107,6
Wskaźnik cen:													
towarów i usług konsumpcyjnych <sup>b</sup> :													
analogiczny okres poprzedniego roku = 100 .....	A	.	.	103,4	.	.	103,7	.	.	104,5	.	.	103,9
	B	.	.	103,2	.	.	103,7	.	.	103,4	.	.	.
skupu ziarna zbóż:													
poprzedni miesiąc = 100 .....	A	110,0	102,9	99,6	104,1	92,9	94,7	85,2	82,2	93,5	91,5	94,6	107,1
	B	92,0	110,3	97,0	98,2	102,7	99,7	96,4	88,8	101,6	103,1	101,7	101,4
analogiczny miesiąc poprzedniego roku = 100	A	131,6	136,1	137,7	148,5	136,4	133,0	123,6	85,5	64,8	59,6	59,8	62,7
	B	52,4	56,2	54,7	51,6	57,1	60,1	68,0	73,5	79,8	90,0	96,7	91,6

a W przedsiębiorstwach z większą od 9 liczbą pracujących. b W kwartale.

# WYBRANE DANE O WOJEWÓDZTWIE MAZOWIECKIM (dok.)

WYSZCZEGÓLNIENIE											
A – 2008 r.											
B – 2009 r.											
I	II	III	IV	V	VI	VII	VIII	IX	X	XI	XII
Wskaźnik cen (dok.):											
skupu żywca rzeźnego wołowego (bez cieląt):											
poprzedni miesiąc = 100 .....	A 98,3	103,0	95,7	103,0	101,6	94,5	102,8	104,9	95,0	104,3	97,4
B	103,5	104,0	101,1	97,4	102,2	97,8	99,5	94,3	103,5	99,3	105,6
analogiczny miesiąc poprzedniego roku = 100 .....											
A	96,5	97,1	94,3	101,4	102,3	97,1	97,8	100,0	97,2	104,4	100,2
B	105,5	113,1	119,6	113,1	113,9	117,8	114,0	102,5	111,7	106,3	115,2
skupu żywca rzeźnego wieprzowego:											
poprzedni miesiąc = 100 .....	A 107,0	112,3	99,8	111,8	107,4	103,1	101,1	102,4	91,3	99,8	107,3
B	96,2	110,0	101,2	97,7	106,0	100,8	97,3	93,4	89,6	98,6	95,0
analogiczny miesiąc poprzedniego roku = 100 .....											
A	118,5	111,0	110,4	126,3	124,8	115,1	111,9	116,2	118,7	129,4	132,0
B	118,7	134,4	136,3	119,1	117,6	115,0	110,6	100,9	99,0	97,9	86,7
Relacje cen skupu <sup>a</sup> żywca wieprzowego do cen											
targowiskowych 1 kg żyta	A 5,1	4,9	4,9	5,3	5,7	5,9	6,8	8,9	8,1	9,1	9,8
B	10,2	11,1	10,7	12,1	13,4	14,2	15,3	13,6	12,3	13,1	11,8
Wskaźnik rentowności obrotu w przedsiębiorstwach <sup>b</sup> :											
brutto <sup>c</sup> (w %) .....	A .	5,8	.	.	6,0	.	.	5,6	.	.	3,9
B	.	0,4	.	.	4,3	.	.	5,0	.	.	.
netto <sup>d</sup> (w %) .....	A .	4,5	.	.	4,8	.	.	4,4	.	.	3,0
B	.	-0,3	.	.	3,4	.	.	4,1	.	.	.
Podmioty gospodarki narodowej <sup>e</sup> .....	A 628048	629515	634001	636112	638874	640598	642269	644559	646749	648122	649354
B	649504	650794	646989	647023	647324	649677	651938	647129	646365	645685	646696
w tym spółki handlowe .....											
A	74178	74565	75447	75732	76301	76413	76434	76755	77004	77317	77655
B	77933	78336	79099	79386	79722	80048	80572	81115	81732	82146	82674
w tym z udziałem kapitału zagranicznego .....											
A	22529	22632	22907	22991	23121	23150	23169	23250	23307	23388	23541
B	23563	23647	23783	23839	23907	23944	24028	24129	24204	24259	24334

a Ceny bieżące bez VAT. b Z większą od 49 liczbą pracujących; dane są prezentowane narastająco. c Relacja wyniku finansowego brutto do przychodów z całokształtu działalności. d Relacja wyniku finansowego netto do przychodów z całokształtu działalności. e W rejestrze REGON, bez rolników indywidualnych; stan w końcu okresu.