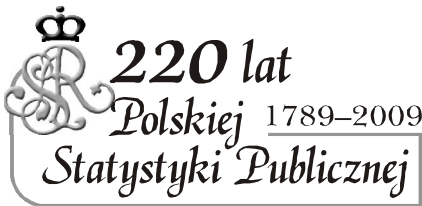
	URZĄD STATYSTYCZNY W WARSZAWIE ul. 1 Sierpnia 21, 02-134 Warszawa		
	<i>Wyniki wstępne</i>	Data opracowania 28.08.2009 r.	
Kontakt: e-mail: sekretariatUSWAW@stat.gov.pl tel. 022 464 23 15, 022 464 23 12 faks 022 846 76 67			Internet: www.stat.gov.pl/warsz

KOMUNIKAT
O SYTUACJI SPOŁECZNO-GOSPODARCZEJ
WOJEWÓDZTWA MAZOWIECKIEGO

Lipiec 2009

Nr 7

- ⇒ Przeciętne zatrudnienie w sektorze przedsiębiorstw w lipcu 2009 r. było wyższe niż w poprzednim miesiącu, ale niższe niż w lipcu 2008 r.
- ⇒ W końcu lipca br. odnotowano wzrost liczby zarejestrowanych bezrobotnych oraz wyższą stopę bezrobocia w stosunku czerwca br. oraz lipca ub. r.
- ⇒ Przeciętne miesięczne wynagrodzenie brutto w sektorze przedsiębiorstw w lipcu br. było wyższe od notowanego przed miesiącem oraz większe niż przed rokiem.
- ⇒ W okresie styczeń–czerwiec 2009 r. wyniki finansowe przedsiębiorstw były słabsze od uzyskanych przed rokiem. Podstawowe wskaźniki ekonomiczno-finansowe również uległy pogorszeniu, jednak odnotowano ich poprawę w stosunku do notowanych w I kwartale br.
- ⇒ Nakłady inwestycyjne poniesione przez przedsiębiorstwa w I półroczu br. były wyższe niż przed rokiem.
- ⇒ Liczba oddanych do użytkowania mieszkań w okresie styczeń–lipiec br. była wyższa niż przed rokiem. Najwięcej mieszkań przekazali inwestorzy budujący na sprzedaż lub wynajem oraz indywidualni.
- ⇒ W lipcu 2009 r. odnotowano większy niż przed miesiącem skup ziemniaków oraz żywca wieprzowego, wołowego i drobiowego; mniej skupiono ziarna zbóż oraz mleka. W porównaniu z lipcem ub. r. więcej skupiono ziarna zbóż, ziemniaków, żywca wieprzowego, wołowego i drobiowego oraz mleka.
- ⇒ W lipcu 2009 r., w porównaniu z poprzednim miesiącem, obniżyły się ceny skupu pszenicy, żyta, ziemniaków, żywca wołowego i drobiowego oraz mleka; wzrosły ceny skupu żywca wieprzowego. W odniesieniu do lipca 2008 r. obniżyły się ceny skupu pszenicy, żyta, ziemniaków oraz mleka; ceny skupu żywca wieprzowego, wołowego i drobiowego były wyższe.
- ⇒ Produkcja sprzedana przemysłu w lipcu br. była (w cenach stałych) niższa niż w poprzednim miesiącu oraz mniejsza w porównaniu z lipcem ub. r.
- ⇒ W lipcu br. produkcja budowlano-montażowa zwiększyła się zarówno w stosunku do czerwca br., jak i lipca ub. r.
- ⇒ W lipcu br. odnotowano wzrost sprzedaży detalicznej w odniesieniu do poprzedniego miesiąca i lipca ub. r. Sprzedaż hurtowa obniżyła się w stosunku do czerwca br. oraz lipca 2008 r.

Prezentowane w Komunikacie dane:

- o pracujących, zatrudnieniu, wynagrodzeniach oraz o przychodach ze sprzedaży produkcji przemysłu i budownictwa, a także o sprzedaży detalicznej i hurtowej towarów dotyczą podmiotów gospodarczych, w których liczba pracujących przekracza 9 osób,
- o skupie produktów rolnych obejmują skup tylko od producentów z terenu województwa; ceny podano bez podatku VAT,
- o wynikach finansowych przedsiębiorstw oraz nakładach inwestycyjnych dotyczą podmiotów gospodarczych prowadzących księgi rachunkowe (z wyjątkiem przedsiębiorstw rolnictwa, leśnictwa, łowiectwa i rybactwa, działalności finansowej i ubezpieczeniowej oraz szkół wyższych), w których liczba pracujących przekracza 49 osób.

Dane w ujęciu wartościowym wyrażone są w cenach bieżących i stanowią podstawę dla obliczenia wskaźników struktury. Wskaźniki dynamiki zaprezentowano na podstawie wartości w cenach bieżących, z wyjątkiem przemysłu, dla którego wskaźniki dynamiki podano na podstawie wartości w cenach stałych (średnie ceny bieżące 2005 r.).

Liczby względne (wskaźniki, odsetki) wyliczono na podstawie danych bezwzględnych, wyrażonych z większą dokładnością niż podane w tekście i tablicach.

U w a g a. Od 2009 r. dane prezentuje się w układzie Polskiej Klasyfikacji Działalności (PKD 2007), opracowanej na podstawie Statystycznej Klasyfikacji Działalności Gospodarczych we Wspólnocie Europejskiej (NACE Rev. 2) i wprowadzonej w miejsce stosowanej dotychczas klasyfikacji PKD 2004. Dane z zakresu podmiotów gospodarki narodowej prezentowane są nadal w układzie PKD 2004.

RYNEK PRACY

W lipcu 2009 r. **przeciętne zatrudnienie w sektorze przedsiębiorstw** w województwie mazowieckim wyniosło 1278,9 tys. osób i było o 0,1% wyższe niż w czerwcu br. oraz o 1,6% mniejsze w stosunku do lipca 2008 r. *W kraju przeciętne zatrudnienie było niższe o 0,1% niż przed miesiącem i o 2,2% niż przed rokiem.*

W porównaniu z lipcem 2008 r. spadek zatrudnienia odnotowano m.in. w sekcjach: przetwórstwo przemysłowe (o 6,8%), obsługa rynku nieruchomości (o 5,3%), transport i gospodarka magazynowa (o 2,5%), informacja i komunikacja (o 2,0%), górnictwo i wydobywanie (o 1,4%), administrowanie i działalność wspierająca (o 0,8%). Przeciętne zatrudnienie zwiększyło się m.in. w dostawie wody; gospodarowaniu ściekami i odpadami; rekultywacji (o 2,2%), handlu; naprawie pojazdów samochodowych (o 2,0%), budownictwie (o 1,9%), działalności związanej z kulturą, rozrywką i rekreacją (o 1,7%), wytwarzaniu i zaopatrywaniu w energię elektryczną, gaz, parę wodną i gorącą wodę (o 1,6%), zakwaterowaniu i gastronomii (o 0,1%). Wśród działów zaliczanych do przetwórstwa przemysłowego największy spadek zatrudnienia w odniesieniu do lipca ub. r. wystąpił m.in. w produkcji pojazdów samochodowych, przyczep i naczep (o 26,6%), produkcji komputerów, wyrobów elektronicznych i optycznych (o 22,5%), produkcji pozostałego sprzętu transportowego (o 18,2%), produkcji wyrobów z drewna, korka, słomy i wikliny (o 14,4%), produkcji metali (o 13,9%), produkcji wyrobów tekstylnych oraz produkcji skór i wyrobów skórzanych (po 13,6%), produkcji mebli (o 13,1%) oraz w produkcji odzieży (o 11,0%). Wzrost przeciętnego zatrudnienia zanotowano m.in. w działach: produkcja wyrobów farmaceutycznych (o 7,3%), produkcja papieru i wyrobów z papieru (o 3,4%).

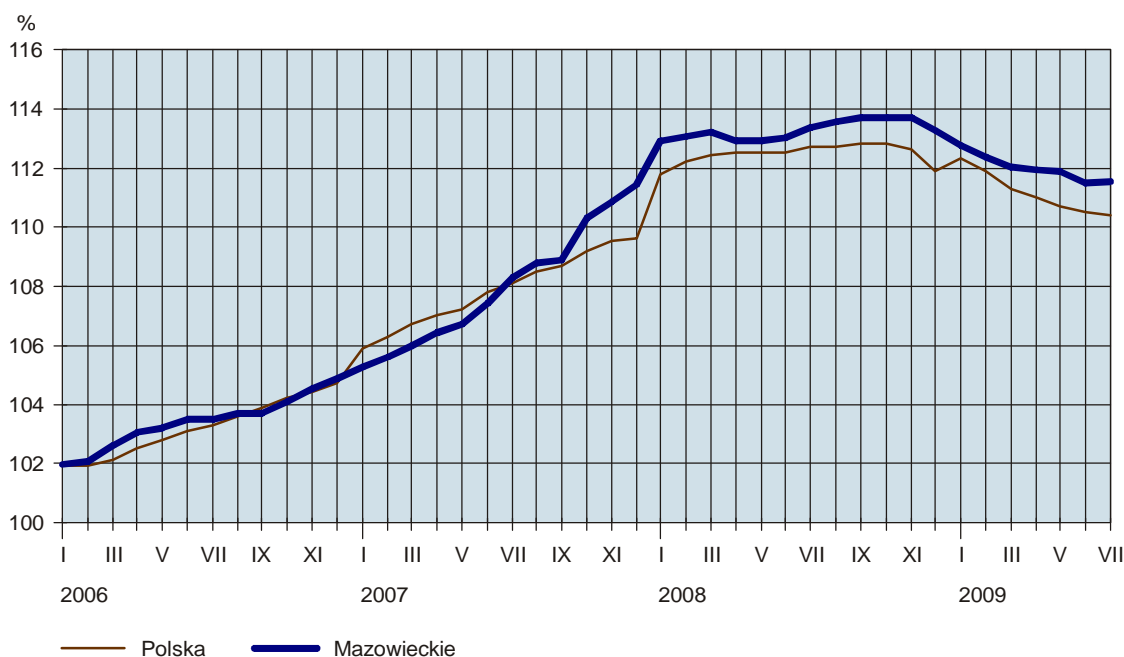
W porównaniu z czerwcem br. wzrost zatrudnienia odnotowano m.in. w administrowaniu i działalności wspierającej (o 1,7%), zakwaterowaniu i gastronomii (o 1,4%), dostawie wody; gospodarowaniu ściekami i odpadami; rekultywacji (o 0,9%), przetwórstwie przemysłowym (o 0,2%), budownictwie (o 0,1%), a spadek m.in. w górnictwie i wydobywaniu (o 1,2%), informacji i komunikacji oraz działalności związanej z kulturą, rozrywką i rekreacją (po 0,5%), obsłudze rynku nieruchomości (o 0,3%), transporcie i gospodarce magazynowej (o 0,2%).

W przedsiębiorstwach sektora publicznego przeciętne zatrudnienie w lipcu br. wyniosło 307,0 tys. osób, tj. mniej w stosunku do poprzedniego miesiąca oraz lipca ub. r. odpowiednio o 0,5% i o 6,5%, a w sektorze prywatnym — 971,9 tys. osób, tj. podobnie jak przed rokiem i o 0,2% więcej niż w czerwcu br.

W okresie styczeń–lipiec br. przeciętne zatrudnienie w sektorze przedsiębiorstw wyniosło 1289,2 tys. osób i było mniejsze o 0,2% (*w kraju o 0,6%*) niż w analogicznym okresie ub. r.

DYNAMIKA PRZECIĘTNEGO ZATRUDNIENIA W SEKTORZE PRZEDSIĘBIORSTW

(przeciętne miesięczne 2005 = 100)



W końcu lipca 2009 r. **liczba bezrobotnych zarejestrowanych** w urzędach pracy województwa mazowieckiego wyniosła 204,5 tys. osób i była większa o 4,0 tys. osób, tj. o 2,0% niż w czerwcu br. oraz o 21,7 tys. osób, tj. o 11,8% niż w lipcu 2008 r.

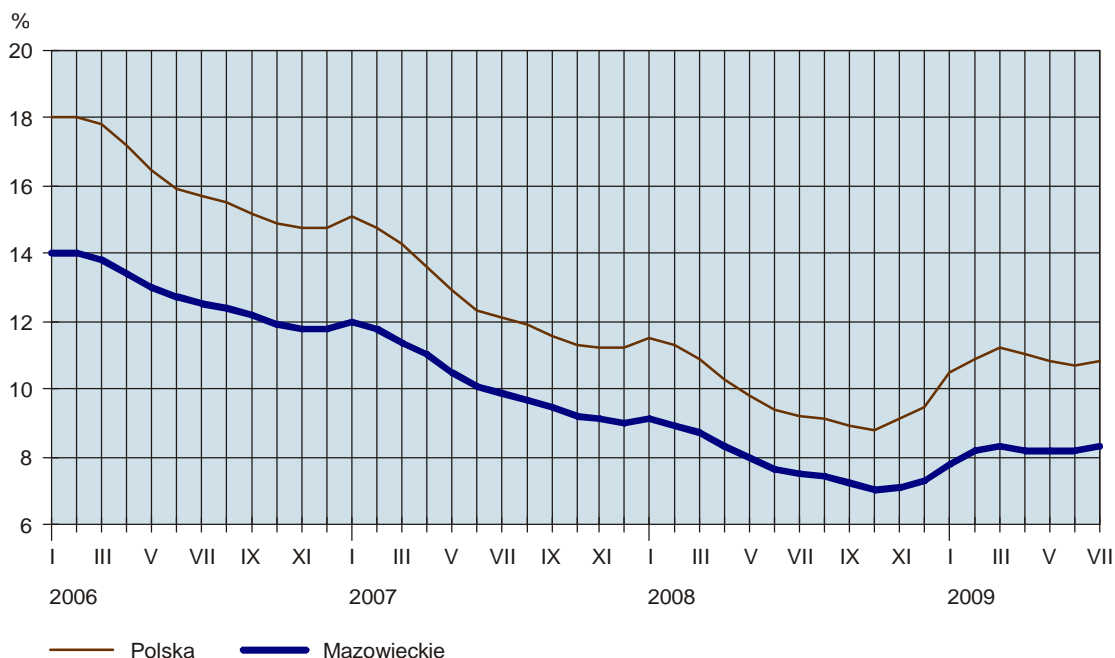
Z ogólnej liczby bezrobotnych:

- 49,6% stanowiły kobiety (przed rokiem — 54,9%),
- 45,1% to mieszkańcy wsi (przed rokiem — 45,0%),
- 76,9% stanowiły osoby poprzednio pracujące (w roku ubiegłym — 75,5%),
- 77,9% nie posiadało prawa do zasiłku (przed rokiem — 84,7%).

Stopa bezrobocia rejestrowanego w województwie ukształtowała się na poziomie 8,3% i była o 0,1 pkt proc. większa niż w poprzednim miesiącu i o 0,8 pkt proc. wyższa niż w lipcu ub. r. *Wskaźnik krajowy wyniósł 10,8% i był wyższy o 0,1 pkt proc. niż w czerwcu br. i o 1,6 pkt proc. niż w lipcu 2008 r.*

STOPA BEZROBOCIA REJESTROWANEGO

Stan w końcu miesiąca



W lipcu br. w urzędach pracy **zarejestrowano** 29,0 tys. osób bezrobotnych, tj. o 4,1 tys. (o 16,4%) więcej niż w poprzednim miesiącu oraz o 6,6 tys. (o 29,6%) więcej niż w lipcu 2008 r. Wśród bezrobotnych nowo zarejestrowanych 71,2% stanowiły osoby rejestrujące się po raz kolejny (przed miesiącem 70,1%, przed rokiem 74,2%). Udział osób zwolnionych z przyczyn dotyczących zakładu pracy w ogólnej liczbie nowo zarejestrowanych wyniósł 6,7% (przed miesiącem 4,9%, przed rokiem 2,5%). Spośród osób nowo zarejestrowanych 42,4% mieszkało na wsi (przed miesiącem 40,3%, przed rokiem 42,6%).

W ciągu miesiąca z ewidencji bezrobotnych **wyrejestrowano** 25,0 tys. osób, tj. o 1,1 tys. (o 4,1%) mniej niż w czerwcu br. i o 2,3 tys. osób (o 8,4%) mniej niż w lipcu 2008 r. Z ogólnej liczby wyrejestrowanych 33,9% podjęło pracę, a 39,1% utraciło status bezrobotnego w wyniku niepotwierdzenia gotowości do podjęcia pracy (odpowiednio 36,2% i 34,9% przed miesiącem oraz 33,7% i 40,1% przed rokiem).

W końcu lipca br. udział wybranych kategorii osób będących w szczególnej sytuacji na rynku pracy w ogólnej liczbie bezrobotnych kształtował się następująco:

- bezrobotni do 25 roku życia — 20,3% (przed rokiem — 17,8%),
- bezrobotni powyżej 50 roku życia — 22,1% (w roku ubiegłym — 23,8%),
- długotrwale bezrobotni — 44,4% (przed rokiem — 60,1%),
- bez kwalifikacji zawodowych — 30,3% (w roku ubiegłym — 31,8%).

W lipcu br. do urzędów pracy zgłoszono 7,3 tys. ofert zatrudnienia (przed miesiącem 7,6 tys., a przed rokiem 11,4 tys.). Spośród wszystkich ofert: 28,2% dotyczyło stażu, 2,8% — prac społecznie użytecznych, 2,9% — skierowanych było do osób niepełnosprawnych, a 0,8% — do osób, które w okresie ostatnich 12 miesięcy ukończyły naukę. W końcu lipca br. na 1 ofertę pracy przypadało 64 bezrobotnych (przed miesiącem 58, przed rokiem 28).

Z danych urzędów pracy wynika, że według stanu w końcu lipca br. 84 zakłady pracy zapowiedziały zwolnienie w najbliższym czasie 9,0 tys. pracowników (przed rokiem odpowiednio 13 zakładów, 4,9 tys. pracowników).

WYNAGRODZENIA

Przeciętne miesięczne wynagrodzenie brutto w sektorze przedsiębiorstw w województwie mazowieckim w lipcu 2009 r. wyniosło 4267,50 zł i było wyższe o 5,3% od notowanego w czerwcu br. i o 6,8% większe niż w lipcu ub. r. W kraju przeciętne miesięczne wynagrodzenie brutto w sektorze przedsiębiorstw wyniosło 3361,90 zł i było wyższe o 2,3% niż w poprzednim miesiącu i o 3,9% niż w lipcu 2008 r.

Wzrost przeciętnych wynagrodzeń w stosunku do lipca ub. r. wystąpił m.in. w sekcjach: transport i gospodarka magazynowa (o 16,1%), górnictwo i wydobywanie (o 12,8%), zakwaterowanie i gastronomia (o 8,8%), przetwórstwo przemysłowe (o 8,0%), działalność profesjonalna, naukowa i techniczna (o 7,3%), administrowanie i działalność wspierająca (o 5,8%), wytwarzanie i zaopatrywanie w energię elektryczną, gaz, parę wodną i gorącą wodę (o 5,0%), budownictwo (o 3,6%), handel; naprawa pojazdów samochodowych (o 3,5%), dostawa wody; gospodarowanie ściekami o odpadami; rekultywacja (o 2,8%) oraz działalność związana z kulturą, rozrywką i rekreacją (o 1,2%). Wśród działów zaliczanych do przetwórstwa przemysłowego największy wzrost wynagrodzeń w odniesieniu do lipca 2008 r. odnotowano m.in. w produkcji mebli (o 18,9%), produkcji wyrobów z pozostałych mineralnych surowców niemetalicznych (o 9,6%), produkcji chemikaliów i wyrobów chemicznych (o 9,2%), produkcji urządzeń elektrycznych (o 8,8%) oraz w produkcji pozostałego sprzętu transportowego (o 8,7%). Przeciętne wynagrodzenie obniżyło się m.in. w produkcji skór i wyrobów skórzanych (o 7,1%), produkcji wyrobów tekstylnych (o 2,6%), poligrafii i reprodukcji zapisanych nośników informacji (o 2,4%), produkcji wyrobów z metali (o 1,9%) oraz w produkcji komputerów, wyrobów elektronicznych i optycznych (o 1,7%).

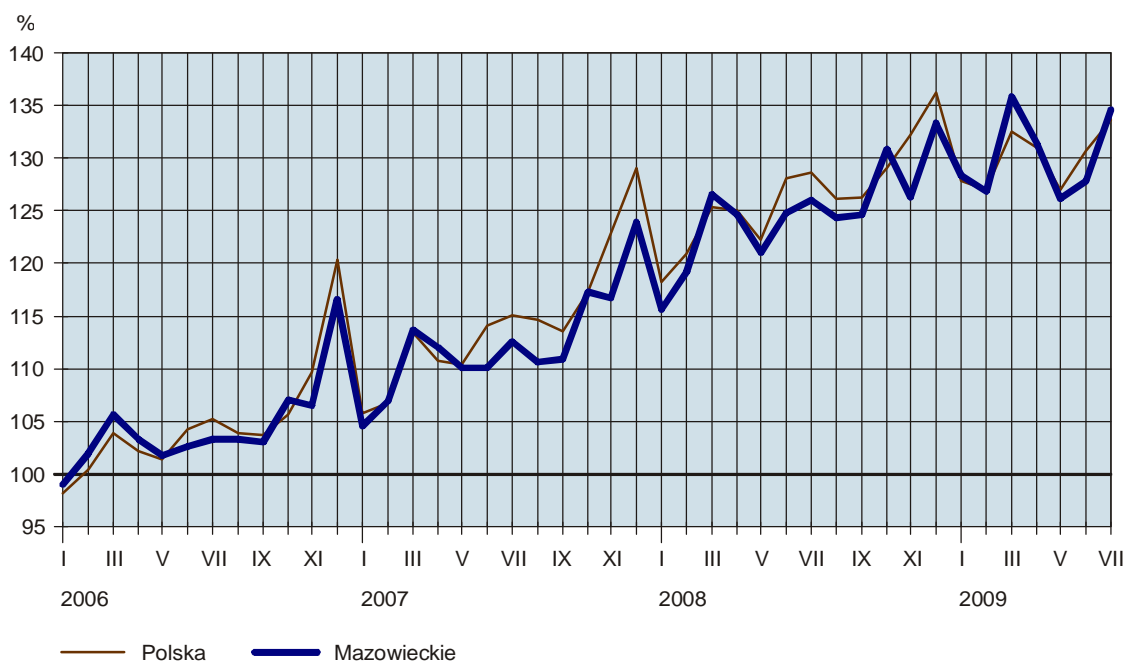
W porównaniu z czerwcem br. wzrost przeciętnych wynagrodzeń odnotowano we wszystkich sekcjach sektora przedsiębiorstw, w tym największy w transporcie i gospodarce magazynowej (o 17,5%), wytwarzaniu i zaopatrywaniu w energię elektryczną, gaz, parę wodną i gorącą wodę (o 12,3%), górnictwie i wydobywaniu (o 11,4%) oraz w działalności związanej z kulturą, rozrywką i rekreacją (o 7,4%).

Przeciętne miesięczne wynagrodzenie brutto w sektorze publicznym w lipcu br. wyniosło 4203,53 zł (więcej o 16,9% niż w czerwcu br. i o 12,7% niż w lipcu 2008 r.), a w sektorze prywatnym — 4287,70 zł (odpowiednio o 2,1% i o 4,9% więcej).

W okresie styczeń–lipiec br. przeciętne wynagrodzenie w sektorze przedsiębiorstw ukształtowało się na poziomie 4160,58 zł i było większe o 6,6% niż w analogicznym okresie ub. r. (w kraju 3280,99 zł; wzrost o 4,9%).

DYNAMIKA PRZECIĘTNEGO MIESIĘCZNEGO WYNAGRODZENIA BRUTTO W SEKTORZE PRZEDSIĘBIORSTW

(przeciętne miesięczne 2005 = 100)



FINANSE PRZEDSIĘBIORSTW

W okresie styczeń–czerwiec 2009 r. **przychody z całokształtu działalności** badanych przedsiębiorstw osiągnęły wartość 322233,6 mln zł i były o 1,1% (*w kraju o 1,0%*) wyższe niż przed rokiem, natomiast koszty uzyskania tych przychodów osiągnęły wartość 308495,8 mln zł i były wyższe o 3,0% (*w kraju o 2,2%*). W omawianym okresie szybciej wzrastał koszt własny sprzedanych produktów oraz wartość sprzedanych towarów i materiałów (wzrost o 1,5%) niż przychody netto ze sprzedaży produktów, towarów i materiałów (wzrost o 0,1%); wyniosły one odpowiednio 294623,0 mln zł i 306279,6 mln zł.

Wynik finansowy na działalności gospodarczej wyniósł 13737,8 mln zł. Po uwzględnieniu wyniku zdarzeń nadzwyczajnych w kwocie 8,8 mln zł wynik finansowy brutto osiągnął wartość 13746,7 mln zł. Obciążenia wyniku finansowego brutto wyniosły 2799,1 mln zł (w tym podatkiem dochodowym 2567,4 mln zł). W efekcie wynik finansowy netto zamknął się kwotą 10947,6 mln zł, wobec 15178,3 mln zł przed rokiem. W omawianym okresie zysk netto wykazało 66,8% (*w kraju 69,3%*) badanych przedsiębiorstw, tj. o 6,2 pkt proc. (*w kraju o 2,4 pkt proc.*) mniej niż przed rokiem. Udział przychodów przedsiębiorstw wykazujących zysk netto w ogólnej kwocie przychodów z całokształtu działalności zmniejszył się z 82,6% do 74,5% (*w kraju z 83,0% do 78,0%*).

W badanych przedsiębiorstwach odnotowano pogorszenie podstawowych wskaźników ekonomiczno-finansowych:

- wskaźnik poziomu kosztów z całokształtu działalności wyniósł 95,7% (wobec 94,0% przed rokiem),
- wskaźnik rentowności obrotu brutto — 4,3% (przed rokiem 6,0%),
- wskaźnik rentowności obrotu netto — 3,4% (rok wcześniej 4,8%),
- wskaźnik płynności finansowej II stopnia — 102,8% (w roku ubiegłym 103,6%).

Wzrósł natomiast wskaźnik płynności finansowej I stopnia z 35,8% do 39,8%.

Wartość aktywów obrotowych w końcu czerwca 2009 r. wyniosła 206698,3 mln zł i była o 4,8% wyższa niż w końcu czerwca 2008 r., w tym zapasy o 0,5%, inwestycje krótkoterminowe o 19,3%, krótkoterminowe rozliczenia międzyokresowe o 2,4%, natomiast należności krótkoterminowe były niższe o 0,2%

Zobowiązania krótkoterminowe w końcu I półrocza 2009 r. wyniosły 143752,0 mln zł i były o 7,4% wyższe niż przed rokiem, w tym z tytułu kredytów i pożyczek o 2,6%, z tytułu dostaw i usług o 6,1%, a zobowiązania z tytułu podatków, ceł, ubezpieczeń i innych świadczeń były niższe o 6,5%. Zobowiązania długoterminowe zwiększyły się o 34,1% i w końcu czerwca 2009 r. wyniosły 80279,8 mln zł.

INWESTYCJE

Nakłady inwestycyjne zrealizowane w okresie styczeń–czerwiec 2009 r. przez przedsiębiorstwa województwa mazowieckiego osiągnęły wartość 15138,0 mln zł i były (w cenach bieżących) o 18,5% wyższe niż w analogicznym okresie 2008 r. Nakłady na budynki i budowle zwiększyły się o 34,9% do kwoty 6878,1 mln zł, na maszyny, urządzenia techniczne, narzędzia i wyposażenie — o 15,6% do 7053,9 mln zł, natomiast nakłady na środki transportu były niższe o 27,3% i wyniosły 1069,0 mln zł.

W omawianym okresie inwestowały głównie przedsiębiorstwa prowadzące działalność w zakresie przetwórstwa przemysłowego, na które przypada 28,4% ogółu poniesionych nakładów, w zakresie informacji i komunikacji — 16,7% oraz handlu; naprawy pojazdów samochodowych — 16,1%.

W porównaniu z I półroczem 2008 r. zmniejszył się udział przedsiębiorstw sektora prywatnego w nakładach ogółem z 77,0% do 74,1%.

MIESZKANIA

Według wstępnych danych¹, w lipcu 2009 r. **oddano do użytkowania** 3932 mieszkania, tj. o 6,1% więcej (w kraju o 5,4% mniej) niż przed rokiem. Najwięcej mieszkań przekazali inwestorzy budujący na sprzedaż lub wynajem — 2834 (72,1% ogólnej liczby oddanych mieszkań) oraz inwestorzy indywidualni — 999 mieszkań (25,4%).

W okresie styczeń–lipiec br. oddano do użytkowania 22490 mieszkań, tj. o 8,6% więcej (w kraju o 7,1% więcej) niż w analogicznym okresie ub. r. Najwięcej mieszkań przekazali inwestorzy budujący na sprzedaż lub wynajem — 13599 oraz indywidualni — 7608. Przed rokiem w tych formach budownictwa oddano odpowiednio 11203 i 7357 mieszkań. W budownictwie spółdzielczym przekazano 962 mieszkania (rok wcześniej 1779), w budownictwie komunalnym — 151 (przed rokiem 275), w budownictwie zakładowym — 142 mieszkania (przed rokiem 6), a w budownictwie społecznym czynszowym — 28 (rok wcześniej 91).

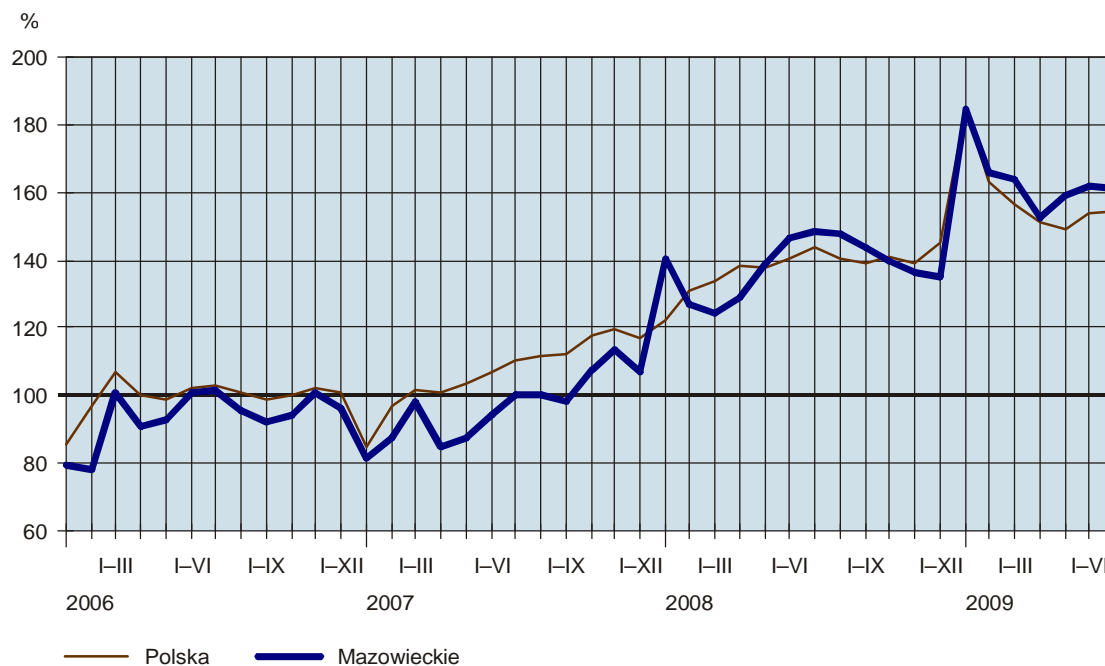
Przeciętna powierzchnia użytkowa 1 mieszkania przekazanego do użytkowania w okresie styczeń–lipiec br. wyniosła 93,1 m² (o 3,4 m² mniej niż przed rokiem), w tym w budownictwie indywidualnym — 149,4 m² (o 2,9 m² więcej).

W okresie styczeń–lipiec br. **rozpoczęto budowę** 13788 mieszkań (o 51,9% mniej niż w analogicznym okresie ub. r.), a starostwa powiatowe wydały **pozwolenia na budowę** 22873 nowych mieszkań (o 26,6% mniej), w tym 9425 w budynkach realizowanych przez inwestorów indywidualnych.

¹ Dane meldunkowe – mogą ulec zmianie po opracowaniu sprawozdań kwartalnych.

DYNAMIKA MIESZKAŃ ODDANYCH DO UŻYTKOWANIA

(analogiczny okres 2005 = 100)



ROLNICTWO

Warunki agrometeorologiczne w lipcu br. na obszarze województwa mazowieckiego były na ogół niekorzystne dla rolnictwa. Według szacunków rzeczoznawców nadmierne uwilgotnienie gleby spowodowane obfitymi opadami deszczu może mieć wpływ na obniżenie plonów zarówno zbóż, jak i roślin okopowych; na plantacjach zbóż i ziemniaków zaobserwowano porażenie roślin zgnilizną oraz chorobami grzybowymi. Lokalnie występujące podtopienia łąk utrudniały zbiór siana.

Według danych meldunkowych² w lipcu 2009 r. **skup zbóż podstawowych** konsumpcyjnych i paszowych (łącznie z mieszankami zbożowymi) wyniósł 20,2 tys. t i był o 81,4% większy niż w lipcu 2008 r. Pszenicy skupiono 11,8 tys. t, tj. o 64,2% więcej niż przed rokiem, a żyta — 4,6 tys. t, tj. o 38,5% więcej.

W lipcu 2009 r. **ceny pszenicy** w skupie (średnio 53,76 zł/dt) były niższe o 1,0% w porównaniu z poprzednim miesiącem i o 27,1% w odniesieniu do notowanych w analogicznym okresie 2008 r. Na targowiskach za 1 dt pszenicy płacono 55,48 zł, tj. o 0,6% więcej niż przed miesiącem, jednak o 40,9% mniej niż w lipcu ub. r.

Średnie ceny skupu **żyta** (32,09 zł/dt) były niższe o 13,0% niż przed miesiącem i o 42,8% od notowanych przed rokiem. W obrocie targowiskowym ceny żyta (średnio 36,70 zł/dt) obniżyły się o 5,0% w porównaniu z poprzednim miesiącem i o 52,5% w porównaniu z lipcem 2008 r.

W lipcu za **ziemniaki** w skupie płacono 51,26 zł/dt, tj. o 32,3% mniej niż w czerwcu br. i o 10,6% mniej niż w lipcu ub. r. Na targowiskach ceny **ziemniaków jadalnych wczesnych** wynosiły średnio 92,58 zł/dt i były o 33,5% niższe niż w analogicznym okresie ub. r.

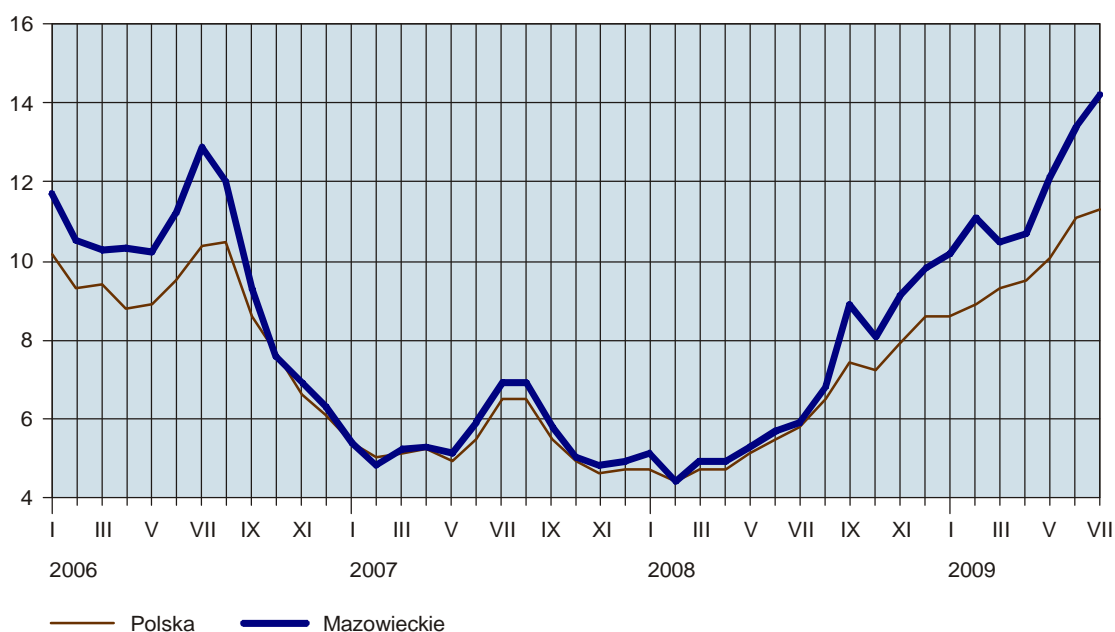
² Bez skupu realizowanego przez osoby fizyczne.

W lipcu 2009 r. skupiono ogółem 26,7 tys. t **żywca rzeźnego**³ (w przeliczeniu na mięso), tj. o 7,1% więcej niż w poprzednim miesiącu i o 18,1% więcej niż przed rokiem. Żywca wieprzowego skupiono 8,3 tys. t (o 24,8% więcej niż w lipcu 2008 r.), wołowego (z cielęcym) — 1,8 tys. t (o 14,9% więcej), a drobiowego — 16,5 tys. t (o 15,4% więcej).

Ceny żywca wieprzowego w skupie w lipcu br. (średnio 5,21 zł/kg) były o 0,8% wyższe niż przed miesiącem i o 15,0% wyższe niż przed rokiem. Na targowiskach za 1 kg żywca wieprzowego płacono średnio 4,79 zł, tj. o 3,0% więcej w porównaniu z poprzednim miesiącem i o 14,9% więcej w porównaniu z lipcem ub. r.

W porównaniu z czerwcem, w lipcu br. poprawiła się relacja cen skupu żywca wieprzowego do targowiskowych cen żyta (odpowiednio z 13,4 do 14,2). Za prosię do chowu w obrocie targowiskowym w lipcu br. płacono średnio 191,25 zł/szt, tj. o 3,3% więcej niż przed miesiącem i o 99,0% więcej niż rok wcześniej.

RELACJA CEN SKUPU^a ŻYWCA WIEPRZOWEGO DO CEN TARGOWISKOWYCH ŻYTA
(za 1 kg)



a Ceny bieżące bez VAT.

W lipcu 2009 r. ceny skupu **żywca wołowego** (średnio 4,48 zł/kg) były niższe o 2,2% w stosunku do poprzedniego miesiąca, jednak były wyższe o 17,8% w odniesieniu do analogicznego okresu 2008 r.

Ceny skupu **drobiu rzeźnego** obniżyły się do 3,71 zł/kg, tj. o 3,1% w odniesieniu do czerwca br., ale były wyższe o 8,6% w porównaniu z lipcem 2008 r.

W lipcu 2009 r. skupiono 166,2 mln l **mleka**, tj. o 3,3% mniej niż przed miesiącem, jednak o 2,4% więcej niż rok wcześniej. Za 1 hl mleka płacono średnio 80,14 zł, tj. mniej o 0,8% niż przed miesiącem i o 14,1% niż przed rokiem.

³ Wołowego, cielęcego, wieprzowego, baraniego, końskiego i drobiowego.

PRZEMYSŁ I BUDOWNICTWO

Produkcja sprzedana przemysłu w województwie mazowieckim w lipcu 2009 r. wyniosła (w bieżących cenach bazowych) 13617,2 mln zł i była (w cenach stałych) niższa o 2,4% (*w kraju o 2,8%*) niż w czerwcu br. oraz mniejsza o 3,8% (*w kraju o 4,6%*) w odniesieniu do lipca 2008 r.

W porównaniu z lipcem ub. r. spadek produkcji odnotowano we wszystkich sekcjach przemysłu: w przetwórstwie przemysłowym (o 4,2%), dostawie wody; gospodarowaniu ściekami i odpadami; rekultywacji (o 4,1%), górnictwie i wydobywaniu (o 3,4%), wytwarzaniu i zaopatrywaniu w energię elektryczną, gaz, parę wodną i gorącą wodę (o 1,4%). Wśród działów zaliczanych do przetwórstwa przemysłowego największy spadek produkcji sprzedanej wystąpił w produkcji pojazdów samochodowych, przyczep i naczep (o 50,4%), produkcji skór i wyrobów skórzanych (o 36,0%), produkcji maszyn i urządzeń (o 32,6%), produkcji pozostałego sprzętu transportowego (o 30,9%), produkcji wyrobów tekstylnych (o 23,8%) oraz w produkcji odzieży (o 20,2%). Stosunkowo duży spadek zanotowano w produkcji metali (o 17,0%), poligrafii i reprodukcji zapisanych nośników informacji (o 12,6%), produkcji artykułów spożywczych oraz produkcji wyrobów z metali (po 11,1%), produkcji mebli (o 10,7%), produkcji urządzeń elektrycznych (o 10,4%) oraz w produkcji wyrobów z drewna, korka, słomy i wikliny (o 10,2%). Wzrost produkcji sprzedanej w stosunku do lipca ub. r. odnotowano m.in. w działach: produkcja wyrobów farmaceutycznych (o 50,4%), produkcja komputerów, wyrobów elektronicznych i optycznych (o 36,3%), produkcja napojów (o 13,5%), produkcja chemikaliów i wyrobów chemicznych (o 5,3%).

W porównaniu z czerwcem br. spadek produkcji odnotowano w wytwarzaniu i zaopatrywaniu w energię elektryczną, gaz, parę wodną i gorącą wodę (o 4,8%) oraz w przetwórstwie przemysłowym (o 2,1%). W sekcji dostawa wody; gospodarowanie ściekami i odpadami; rekultywacja produkcja sprzedana zwiększyła się o 2,8%, a w górnictwie i wydobywaniu — o 1,0%.

W lipcu br. udział przetwórstwa przemysłowego w produkcji sprzedanej przemysłu (w bieżących cenach bazowych) wyniósł 81,6%, wytwarzania i zaopatrywania w energię elektryczną, gaz, parę wodną i gorącą wodę — 16,1%, dostawy wody; gospodarowania ściekami i odpadami; rekultywacji — 1,9%, górnictwa i wydobywania — 0,4%.

Wydajność pracy w przemyśle, mierzona produkcją sprzedaną na 1 zatrudnionego, w lipcu br. wyniosła 43,3 tys. zł (w bieżących cenach bazowych) i była (w cenach stałych) o 1,9% wyższa niż w lipcu ub. r., przy mniejszym o 5,5% przeciętnym zatrudnieniu i wzroście przeciętnego wynagrodzenia o 7,7%.

W okresie styczeń–lipiec br. produkcja sprzedana przemysłu wyniosła 98672,0 mln zł (w bieżących cenach bazowych) i była (w cenach stałych) niższa o 2,2% (*w kraju o 7,6%*) niż w analogicznym okresie ub. r.

Produkcja sprzedana budownictwa w województwie mazowieckim w lipcu 2009 r. wyniosła (w cenach bieżących) 4278,1 mln zł i była o 4,9% wyższa niż w czerwcu br. oraz o 19,3% większa niż w lipcu 2008 r.

Produkcja budowlano-montażowa w lipcu br. wyniosła 2035,1 mln zł (w cenach bieżących) i stanowiła 47,6% produkcji sprzedanej budownictwa. W stosunku do poprzedniego miesiąca produkcja budowlano-montażowa zwiększyła się o 17,5%, a w porównaniu z lipcem ub. r. — o 24,6%. Wzrost produkcji w odniesieniu do lipca 2008 r. odnotowano w przedsiębiorstwach wykonujących głównie roboty budowlane związane ze wznoszeniem budynków — o 44,4% oraz w jednostkach zajmujących się głównie robotami budowlanymi specjalistycznymi (m.in. rozbiórka obiektów budowlanych i przygotowanie terenu pod budowę, wykonywanie

instalacji budowlanych, robót wykończeniowych) — o 12,9%. W podmiotach wykonujących głównie roboty związane z budową obiektów inżynierii lądowej i wodnej sprzedaż zmniejszyła się o 8,4%.

W porównaniu z czerwcem br. duży wzrost produkcji zanotowano w jednostkach zajmujących się głównie robotami budowlanymi związanymi ze wznoszeniem budynków (o 22,0%) oraz robotami związanymi z budową obiektów inżynierii lądowej i wodnej (o 20,8%), natomiast mniejszy — w podmiotach wykonujących głównie roboty budowlane specjalistyczne (o 1,2%).

W okresie styczeń–lipiec br. produkcja sprzedana budownictwa wyniosła 25376,0 mln zł i była o 4,1% większa w stosunku do analogicznego okresu 2008 r. Produkcja budowlano-montażowa osiągnęła w tym czasie poziom 10458,2 mln zł, tj. o 5,0% wyższy od notowanego przed rokiem.

HANDEL

Sprzedaż detaliczna zrealizowana przez przedsiębiorstwa handlowe i niehandlowe województwa mazowieckiego w lipcu 2009 r. wyniosła 13088,6 mln zł (w cenach bieżących) i była o 10,4% wyższa niż w czerwcu br. i o 8,3% większa niż w lipcu 2008 r. W porównaniu z lipcem ub. r. najbardziej zwiększyła się sprzedaż włókna, odzieży, obuwia (o 30,7%), żywności, napojów i wyrobów tytoniowych (o 29,6%), farmaceutyków, kosmetyków, sprzętu ortopedycznego (o 23,9%), prasy, książek oraz pozostała w wyspecjalizowanych sklepach (o 22,9%). Niższa niż przed rokiem była m.in. sprzedaż paliw stałych, ciekłych i gazowych (o 3,9%), pozostała sprzedaż detaliczna w niewyspecjalizowanych sklepach (o 1,8%), sprzedaż pojazdów samochodowych, motocykli, części (o 1,3%).

W okresie styczeń–lipiec br., w porównaniu z analogicznym okresem ub. r., sprzedaż detaliczna zwiększyła się o 3,4% i wyniosła 83403,5 mln zł.

Sprzedaż hurtowa w przedsiębiorstwach handlowych województwa mazowieckiego w lipcu 2009 r. wyniosła 17525,5 mln zł (w cenach bieżących) i była o 1,5% mniejsza niż w poprzednim miesiącu i o 8,3% niższa w stosunku do lipca 2008 r.

W okresie styczeń–lipiec br. przedsiębiorstwa handlowe zrealizowały sprzedaż hurtową o wartości 120602,2 mln zł, tj. o 11,9% mniejszej niż w analogicznym okresie ub. r.

Sprzedaż hurtowa w przedsiębiorstwach handlu hurtowego w lipcu br. ukształtowała się na poziomie niższym o 1,9% niż w czerwcu br. i o 7,6% niż w lipcu 2008 r. W stosunku do lipca ub. r. znacząco obniżyła się sprzedaż półproduktów i odpadów pochodzenia nierolniczego oraz złomu (o 26,2%), napojów alkoholowych i bezalkoholowych (o 21,9%). Wyższa niż w lipcu 2008 r. była m.in. sprzedaż żywności (o 34,6%), wyrobów włókienniczych, odzieży, obuwia (o 13,2%), maszyn, sprzętu i dodatkowego wyposażenia (o 12,7%) oraz kosmetyków i wyrobów farmaceutycznych (o 5,0%).

W okresie styczeń–lipiec br. sprzedaż hurtowa w przedsiębiorstwach handlu hurtowego była o 9,9% mniejsza niż w analogicznym okresie 2008 r.

WYBRANE DANE O WOJEWÓDZTWIE MAZOWIECKIM

WYSZCZEGÓLNIENIE A – 2008 r. B – 2009 r.		I	II	III	IV	V	VI	VII	VIII	IX	X	XI	XII
Ludność ^a (w tys. osób)	A	•	•	5191,0	•	•	5195,0	•	•	5201,8	•	•	5204,5
Bezrobotni zarejestrowani ^a (w tys. osób)	B	•	•	5208,5	•	•	•	•	•	•	•	•	•
Stopa bezrobocia ^{ab} (w %)	A	225,7	221,4	214,4	205,1	196,5	187,8	182,9	180,3	175,2	169,9	172,8	178,0
Oferty pracy (w ciągu miesiąca)	B	192,9	201,0	205,4	202,5	201,7	200,5	204,5	•	•	•	•	•
Liczba bezrobotnych na 1 ofertę pracy ^a	A	9,1	8,9	8,7	8,3	8,0	7,6	7,5	7,4	7,2	7,0	7,1	7,3
Przeciętne zatrudnienie w sektorze przedsiębiorstw ^c (w tys. osób)	B	7,8	8,2	8,3	8,2	8,2	8,2	8,3	•	•	•	•	•
poprzedni miesiąc = 100	A	9816	10539	10931	12592	12651	12999	11353	10377	11995	10486	7265	5544
analogiczny miesiąc poprzedniego roku = 100	B	8998	6179	10572	9179	8618	7561	7318	28	27	35	45	64
Przeciętne wynagrodzenia miesięczne brutto w sektorze przedsiębiorstw ^c (w zł)	A	42	36	35	30	28	25	28	28	27	35	45	64
poprzedni miesiąc = 100	B	47	58	52	57	55	58	64	64	64	64	64	64
analogiczny miesiąc poprzedniego roku = 100	A	1294,6	1296,2	1298,1	1294,3	1294,8	1295,8	1299,8	1301,6	1303,4	1303,6	1303,6	1298,5
Przeciętne wynagrodzenia miesięczne brutto w sektorze przedsiębiorstw ^c (w zł)	B	1292,8	1288,4	1284,3	1283,4	1282,9	1278,0	1278,9	•	•	•	•	•
poprzedni miesiąc = 100	A	101,3	100,1	100,1	99,7	100,0	100,1	100,3	100,1	100,1	100,0	100,0	99,6
analogiczny miesiąc poprzedniego roku = 100	B	99,6	99,7	99,7	99,9	100,0	99,6	100,1	100,1	100,1	100,0	100,0	99,6
Przeciętne wynagrodzenia miesięczne brutto w sektorze przedsiębiorstw ^c (w zł)	A	107,3	107,1	106,8	106,1	105,8	105,2	104,7	104,3	104,4	103,1	102,6	101,6
poprzedni miesiąc = 100	B	99,9	99,4	98,9	99,2	99,1	98,6	98,4	•	•	•	•	•
analogiczny miesiąc poprzedniego roku = 100	A	3664,55	3782,53	4013,06	3953,15	3836,13	3955,45	3995,67	3943,40	3950,36	4149,37	4003,82	4226,71
poprzedni miesiąc = 100	B	4071,16	4020,53	4306,94	4167,65	3998,56	4053,09	4267,50	•	•	•	•	•
analogiczny miesiąc poprzedniego roku = 100	A	93,2	103,2	106,1	98,5	97,0	103,1	101,0	98,7	100,2	105,0	96,5	105,6
Mieszkania oddane do użytkowania (od początku roku)	B	96,3	98,8	107,1	96,8	95,9	101,4	105,3	•	•	•	•	•
analogiczny miesiąc poprzedniego roku = 100	A	110,5	111,6	111,3	111,2	109,9	113,3	112,0	112,4	112,3	111,5	108,2	107,5
Nakłady inwestycyjne ^d (w mln zł; ceny bieżące)	B	111,1	106,3	107,3	105,4	104,2	102,5	106,8	•	•	•	•	•
analogiczny okres poprzedniego roku = 100	A	3844	5914	7516	11631	14373	17006	20711	23906	26954	29667	31651	38154
Nakłady inwestycyjne ^d (w mln zł; ceny bieżące)	B	5057*	7704*	9882*	13730*	16446*	18789*	22490	•	•	•	•	•
analogiczny okres poprzedniego roku = 100	A	172,9	145,5	127,3	152,2	158,7	155,1	148,3	147,7	146,3	129,9	120,5	126,1
analogiczny okres poprzedniego roku = 100	B	131,6	130,3	131,5	118,0*	114,4*	110,5*	108,6	•	20431,4*	•	•	32385,8
analogiczny okres poprzedniego roku = 100	A	•	•	•	•	•	12772,2	•	•	•	•	•	•
analogiczny okres poprzedniego roku = 100	B	•	•	•	•	•	15138,0	•	•	•	•	•	•
analogiczny okres poprzedniego roku = 100	A	•	•	•	•	•	x	•	•	x	•	•	•
analogiczny okres poprzedniego roku = 100	B	•	•	•	•	•	118,5	•	•	•	•	•	106,3

a Stan w końcu okresu. b Udział zarejestrowanych bezrobotnych w cywilnej ludności aktywnej zawodowo. c W przedsiębiorstwach z większą od 9 liczbą pracujących. d W przedsiębiorstwach z większą od 49 liczbą pracujących; dane są prezentowane narastająco.

* Dane zostały zmienione w stosunku do już opublikowanych.

WYBRANE DANE O WOJEWÓDZTWIE MAZOWIECKIM (cd.)

WYSZCZEGÓLNIENIE A – 2008 r. B – 2009 r.	I	II	III	IV	V	VI	VII	VIII	IX	X	XI	XII
Produkcja sprzedana przemysłu ^a (w cenach stałych):												
poprzedni miesiąc = 100	96,9	101,2	101,0	104,3	89,7	103,9	95,8	97,8	112,4	108,0	90,1	102,3
A												
B	90,8	97,9	115,5	93,4	99,4	97,1	97,6					
analogiczny miesiąc poprzedniego roku = 100	107,5	112,5	99,5	113,4	102,4	106,7	100,7	96,0	104,8	101,2	96,5	100,8
A												
B	94,4	91,6	102,6	91,3	101,5	95,4	96,2					
Produkcja budowlano-montażowa ^a (w cenach bieżących):												
poprzedni miesiąc = 100	42,1	102,4	116,6	112,4	108,2	125,5	87,3	100,8	111,3	105,8	95,4	106,0
A												
B	51,6	125,4	91,6	115,6	105,8	122,0	117,5					
analogiczny miesiąc poprzedniego roku = 100	121,2	121,9	121,9	116,5	115,3	122,5	104,6	95,6	112,3	106,4	100,8	80,4
A												
B	98,7	120,8	94,8	97,5	95,3	92,6	124,6					
Sprzedaż detaliczna towarów ^a (w cenach bieżących):												
poprzedni miesiąc = 100	79,1	98,8	108,9	103,4	100,6	102,3	99,5	98,6	102,6	106,6	88,9	121,0
A												
B	74,2	99,7	111,7	106,2	100,7	100,9	110,4					
analogiczny miesiąc poprzedniego roku = 100	125,7	128,3	117,2	117,4	116,3	115,4	113,3	110,1	113,5	111,2	102,3	104,4
A												
B	97,9	93,9	96,3	98,9	99,1	97,7	108,3					
Wskaźnik cen:												
towarów i usług konsumpcyjnych ^b :												
analogiczny okres poprzedniego roku = 100	103,4	.	.	103,7	.	.	104,5	.	.	103,9
A												
B	.	.	103,2					
skupu ziarna zbóż:												
poprzedni miesiąc = 100	110,0	102,9	99,6	104,1	92,9	94,7	85,2	82,2	93,5	91,5	94,6	107,1
A												
B	92,0	110,3	97,0	98,2	102,7	99,7	96,4					
analogiczny miesiąc poprzedniego roku = 100	131,6	136,1	137,7	148,5	136,4	133,0	123,6	85,5	64,8	59,6	59,8	62,7
A												
B	52,4	56,2	54,7	51,6	57,1	60,1	68,0					

a W przedsiębiorstwach z większą od 9 liczbą pracujących. b W kwartale.

WYBRANE DANE O WOJEWÓDZTWIE MAZOWIECKIM (dok.)

WYSZCZEGÓLNIENIE													
A – 2008 r.													
B – 2009 r.													
	I	II	III	IV	V	VI	VII	VIII	IX	X	XI	XII	
Wskaźnik cen (dok.):													
skupu żywca rzeźnego wołowego (bez cieląt):													
poprzedni miesiąc = 100	A 98,3	100,5	103,0	95,7	103,0	101,6	94,5	102,8	104,9	95,0	104,3	97,4	
B	103,5	106,8	104,0	101,1	97,4	102,2	97,8						
analogiczny miesiąc poprzedniego roku = 100	A 96,5	93,3	97,1	94,3	101,4	102,3	97,1	97,8	100,0	97,2	104,4	100,2	
B	105,5	112,0	113,1	119,6	113,1	113,9	117,8						
skupu żywca rzeźnego wieprzowego:													
poprzedni miesiąc = 100	A 107,0	88,0	112,3	99,8	111,8	107,4	103,1	101,1	102,4	91,3	99,8	107,3	
B	96,2	101,7	110,0	101,2	97,7	106,0	100,8						
analogiczny miesiąc poprzedniego roku = 100	A 118,5	101,9	111,0	110,4	126,3	124,8	115,1	111,9	116,2	118,7	129,4	132,0	
B	118,7	137,2	134,4	136,3	119,1	117,6	115,0						
Relacje cen skupu ^a żywca wieprzowego do cen	A 5,1	4,4	4,9	4,9	5,3	5,7	5,9	6,8	8,9	8,1	9,1	9,8	
targowiskowych 1 kg żyta	B 10,2	11,1	10,5	10,7	12,1	13,4	14,2						
Wskaźnik rentowności obrotu w przedsiębiorstwach ^b :													
brutto ^c (w %)	A •	•	5,8	•	•	6,0	•	•	5,6	•	•	3,9	
B	•	•	0,4	•	•	4,3	•						
netto ^d (w %)	A •	•	4,5	•	•	4,8	•	•	4,4	•	•	3,0	
B	•	•	–0,3	•	•	3,4	•						
Podmioty gospodarki narodowej ^e	A 628048	629515	631592	634001	636112	638874	640598	642269	644559	646749	648122	649354	
B	649504	650794	647965	646989	647023	647324	649677						
w tym spółki handlowe	A 74178	74565	75014	75447	75732	76301	76413	76434	76755	77004	77317	77655	
B	77933	78336	78789	79099	79386	79722	80048						
w tym z udziałem kapitału zagranicznego	A 22529	22632	22791	22907	22991	23121	23150	23169	23250	23307	23388	23541	
B	23563	23647	23733	23783	23839	23907	23944						

a Ceny bieżące bez VAT. b Z większą od 49 liczbą pracujących; dane są prezentowane narastająco. c Relacja wyniku finansowego brutto do przychodów z całokształtu działalności. d Relacja wyniku finansowego netto do przychodów z całokształtu działalności. e W rejestrze REGON, bez rolników indywidualnych; stan w końcu okresu.