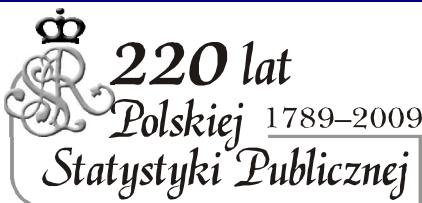
	URZĄD STATYSTYCZNY W WARSZAWIE ul. 1 Sierpnia 21, 02-134 Warszawa		
	Wyniki wstępne	Data opracowania 23.10.2009 r.	
Kontakt: e-mail: sekretariatUSWAW@stat.gov.pl tel. 022 464 23 15, 022 464 23 12 faks 022 846 76 67			Internet: www.stat.gov.pl/warsz

KOMUNIKAT
O SYTUACJI SPOŁECZNO-GOSPODARCZEJ
WOJEWÓDZTWA MAZOWIECKIEGO

Wrzesień 2009

Nr 9

- ⇒ Przeciętne zatrudnienie w sektorze przedsiębiorstw we wrześniu 2009 r. ukształtowało się na poziomie zbliżonym do poprzedniego miesiąca oraz niższym niż we wrześniu 2008 r.
- ⇒ W końcu września br. odnotowano wzrost liczby zarejestrowanych bezrobotnych oraz wyższą stopę bezrobocia w stosunku do sierpnia br. oraz września ub. r.
- ⇒ Przeciętne miesięczne wynagrodzenie brutto w sektorze przedsiębiorstw we wrześniu br. było mniejsze od notowanego przed miesiącem oraz większe niż przed rokiem.
- ⇒ Liczba oddanych do użytkowania mieszkań w okresie styczeń–wrzesień br. była wyższa niż przed rokiem. Najwięcej mieszkań przekazali inwestorzy budujący na sprzedaż lub wynajem oraz indywidualni.
- ⇒ W końcu września 2009 r. liczba zarejestrowanych podmiotów gospodarki narodowej (bez rolników indywidualnych) w porównaniu ze stanem w końcu czerwca br. pozostała na zbliżonym poziomie i była większa niż w końcu września 2008 r.
- ⇒ We wrześniu 2009 r. odnotowano większy niż przed miesiącem skup ziemniaków oraz żywca wieprzowego, wołowego i drobiowego, mniej natomiast skupiono ziarna zbóż i mleka. W porównaniu z wrześniem ub. r. więcej skupiono ziarna zbóż, żywca wieprzowego, wołowego i drobiowego, mniej — ziemniaków oraz mleka.
- ⇒ We wrześniu 2009 r., w porównaniu z poprzednim miesiącem, obniżyły się ceny skupu pszenicy, ziemniaków, żywca wieprzowego, wołowego i drobiowego; wzrosły ceny skupu żyta i mleka. W odniesieniu do września 2008 r. obniżyły się ceny skupu pszenicy, żyta, ziemniaków oraz mleka; ceny skupu żywca wieprzowego, wołowego i drobiowego były wyższe.
- ⇒ Produkcja sprzedana przemysłu we wrześniu br. była (w cenach stałych) wyższa niż w poprzednim miesiącu oraz większa w porównaniu z wrześniem ub. r.
- ⇒ Produkcja budowlano-montażowa we wrześniu br. była niższa w stosunku do sierpnia br. oraz września ub. r.
- ⇒ We wrześniu br. odnotowano wzrost sprzedaży detalicznej w odniesieniu do poprzedniego miesiąca oraz września ub. r. Sprzedaż hurtowa zwiększyła się w stosunku do sierpnia br., ale była mniejsza niż we wrześniu 2008 r.

Prezentowane w Komunikacie dane:

- o pracujących, zatrudnieniu, wynagrodzeniach oraz o przychodach ze sprzedaży produkcji przemysłu i budownictwa, a także o sprzedaży detalicznej i hurtowej towarów dotyczą podmiotów gospodarczych, w których liczba pracujących przekracza 9 osób,
- o skupie produktów rolnych obejmują skup tylko od producentów z terenu województwa; ceny podano bez podatku VAT,
- o wynikach finansowych przedsiębiorstw oraz nakładach inwestycyjnych dotyczą podmiotów gospodarczych prowadzących księgi rachunkowe (z wyjątkiem przedsiębiorstw rolnictwa, leśnictwa, łowiectwa i rybactwa, działalności finansowej i ubezpieczeniowej oraz szkół wyższych), w których liczba pracujących przekracza 49 osób.

Dane w ujęciu wartościowym wyrażone są w cenach bieżących i stanowią podstawę dla obliczenia wskaźników struktury. Wskaźniki dynamiki zaprezentowano na podstawie wartości w cenach bieżących, z wyjątkiem przemysłu, dla którego wskaźniki dynamiki podano na podstawie wartości w cenach stałych (średnie ceny bieżące 2005 r.).

Liczby względne (wskaźniki, odsetki) wyliczono na podstawie danych bezwzględnych, wyrażonych z większą dokładnością niż podane w tekście i tablicach.

U w a g a. Od 2009 r. dane prezentuje się w układzie Polskiej Klasyfikacji Działalności (PKD 2007), opracowanej na podstawie Statystycznej Klasyfikacji Działalności Gospodarczych we Wspólnocie Europejskiej (NACE Rev. 2) i wprowadzonej w miejsce stosowanej dotychczas klasyfikacji PKD 2004. Dane z zakresu podmiotów gospodarki narodowej prezentowane są nadal w układzie PKD 2004.

RYNEK PRACY

W sierpniu 2009 r. **przeciętne zatrudnienie w sektorze przedsiębiorstw** w województwie mazowieckim wyniosło 1276,8 tys. osób i było o 0,2% niższe niż w lipcu br. oraz o 1,9% mniejsze w stosunku do sierpnia 2008 r. *W kraju przeciętne zatrudnienie było niższe o 0,1% niż przed miesiącem i o 2,2% niż przed rokiem.*

W porównaniu z sierpniem 2008 r. spadek zatrudnienia odnotowano m.in. w sekcjach: przetwórstwo przemysłowe (o 7,2%), obsługa rynku nieruchomości (o 6,3%), transport i gospodarka magazynowa (o 3,8%), informacja i komunikacja (o 2,0%), wytwarzanie i zaopatrywanie w energię elektryczną, gaz, parę wodną i gorącą wodę (o 1,8%), górnictwo i wydobywanie (o 1,5%), działalność profesjonalna, naukowa i techniczna (o 0,8%). Przeciętne zatrudnienie zwiększyło się m.in. w dostawie wody; gospodarowaniu ściekami i odpadami; rekultywacji (o 2,3%), administrowaniu i działalności wspierającej (o 2,1%), budownictwie oraz handlu; naprawie pojazdów samochodowych (po 1,9%), zakwaterowaniu i gastronomii oraz działalności związanej z kulturą, rozrywką i rekreacją (po 1,3%). Wśród działów zaliczanych do przetwórstwa przemysłowego największy spadek zatrudnienia w odniesieniu do sierpnia ub. r. wystąpił m.in. w produkcji pojazdów samochodowych, przyczep i naczep (o 25,7%), produkcji komputerów, wyrobów elektronicznych i optycznych (o 25,1%), produkcji pozostałego sprzętu transportowego (o 20,5%), produkcji metali (o 15,4%), produkcji wyrobów z drewna, korka, słomy i wikliny (o 13,6%), produkcji skór i wyrobów skórzanych (o 12,8%), produkcji wyrobów tekstylnych (o 12,4%), produkcji odzieży (o 11,8%) oraz w produkcji mebli (o 10,6%). Wzrost przeciętnego zatrudnienia zanotowano m.in. w produkcji wyrobów farmaceutycznych (o 7,9%), produkcji papieru i wyrobów z papieru (o 3,1%).

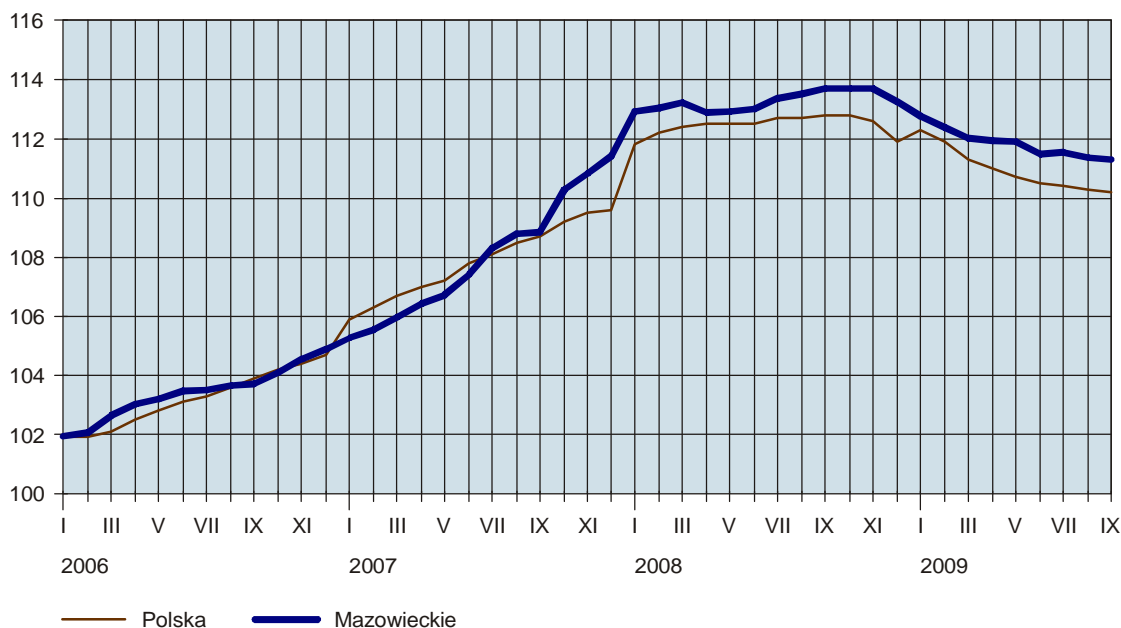
W porównaniu z lipcem br. spadek zatrudnienia odnotowano m.in. w transporcie i gospodarce magazynowej (o 1,3%), zakwaterowaniu i gastronomii (o 0,7%), przetwórstwie przemysłowym oraz obsłudze rynku nieruchomości (po 0,3%), a wzrost m.in. w administrowaniu i działalności wspierającej (o 2,6%), górnictwie i wydobywaniu (o 0,6%), budownictwie (o 0,3%).

W przedsiębiorstwach sektora publicznego przeciętne zatrudnienie w sierpniu br. wyniosło 306,4 tys. osób, tj. mniej w stosunku do poprzedniego miesiąca oraz sierpnia ub. r. odpowiednio o 0,2% i o 6,8%, a w sektorze prywatnym — 970,4 tys. osób, tj. mniej o 0,2% zarówno w odniesieniu do lipca br., jak i sierpnia 2008 r.

W okresie styczeń–sierpień br. przeciętne zatrudnienie w sektorze przedsiębiorstw wyniosło 1287,5 tys. osób i było mniejsze o 0,5% (*w kraju o 0,7%*) niż w analogicznym okresie ub. r.

DYNAMIKA PRZECIĘTNEGO ZATRUDNIENIA W SEKTORZE PRZEDSIĘBIORSTW

(przeciętne miesięczne 2005 = 100)



W okresie styczeń–wrzesień br. przeciętne zatrudnienie w sektorze przedsiębiorstw wyniosło 1287,2 tys. osób i było mniejsze o 0,7% (*w kraju o 0,9%*) niż w analogicznym okresie ub. r. Podobnie jak we wrześniu br., największy spadek zatrudnienia w stosunku do 2008 r. odnotowano m.in. w przetwórstwie przemysłowym (o 5,7%) oraz obsłudze rynku nieruchomości (o 5,3%), a wzrost m.in. w działalności związanej z kulturą, rozrywką i rekreacją (o 3,1%), budownictwie (o 2,9%), handlu; naprawie pojazdów samochodowych (o 2,7%), górnictwie i wydobywaniu (o 2,6%), działalności profesjonalnej, naukowej i technicznej (o 2,5%), dostawie wody; odprowadzaniu ścieków; rekultywacji oraz zakwaterowaniu i gastronomii (po 2,1%). W jednostkach sektora publicznego przeciętne zatrudnienie obniżyło się o 5,5% i wyniosło 310,3 tys. osób, a w sektorze prywatnym zwiększyło się o 0,9% i wyniosło 976,9 tys. osób.

W porównaniu z okresem styczeń–wrzesień 2008 r. w strukturze zatrudnienia zwiększył się udział sektora prywatnego (z 74,7% do 75,9%), a zmniejszył się sektora publicznego (z 25,3% do 24,1%).

W końcu września 2009 r. **liczba bezrobotnych zarejestrowanych** w urzędach pracy województwa mazowieckiego wyniosła 210,1 tys. osób i była większa o 3,3 tys. osób (o 1,6%) niż w sierpniu br. oraz o 34,9 tys. osób (o 19,9%) niż we wrześniu 2008 r.

Z ogólnej liczby bezrobotnych:

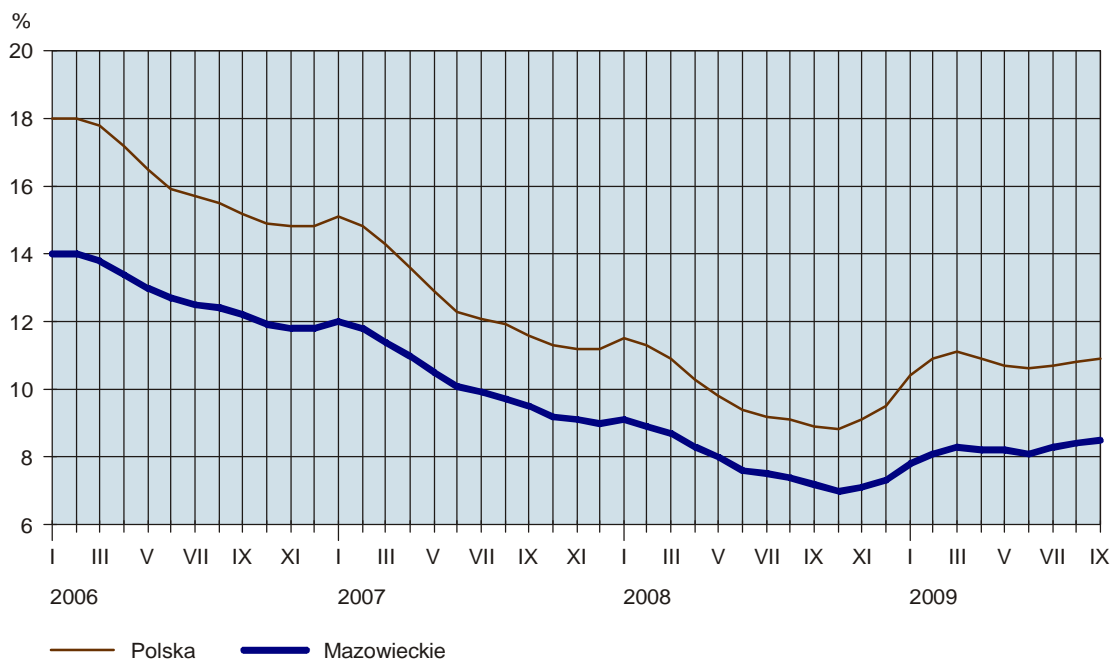
- 49,5% stanowiły kobiety (przed rokiem — 54,7%),
- 44,8% to mieszkańcy wsi (przed rokiem — 45,3%),
- 76,5% stanowiły osoby poprzednio pracujące (w roku ubiegłym — 74,9%),
- 79,0% nie posiadało prawa do zasiłku (przed rokiem — 84,6%).

Stopa bezrobocia rejestrowanego w województwie ukształtowała się na poziomie 8,5% i była o 0,1 pkt proc. większa niż w sierpniu br. i o 1,3 pkt proc. wyższa niż we wrześniu ub. r. *Wskaźnik krajowy wyniósł 10,9% i był o 0,1 pkt proc. wyższy niż w sierpniu br. br. i o 2,0 pkt proc. wyższy niż we wrześniu 2008 r.*

W województwie utrzymało się przestrzenne zróżnicowanie stopy bezrobocia. W końcu września br. najwyższą stopę bezrobocia odnotowano w powiatach szydłowieckim (32,9%) i radomskim (27,4%), a najniższą w m.st. Warszawie (2,7%) i powiecie warszawskim zachodnim (4,5%).

STOPA BEZROBOCIA REJESTROWANEGO

Stan w końcu miesiąca



We wrześniu br. w urzędach pracy **zarejestrowano** 31,5 tys. osób bezrobotnych, tj. o 6,7 tys. (o 27,0%) więcej niż w poprzednim miesiącu oraz o 7,4 tys. (o 30,9%) więcej niż we wrześniu 2008 r. Wśród bezrobotnych nowo zarejestrowanych 70,0% stanowiły osoby rejestrujące się po raz kolejny (przed miesiącem 71,9%, przed rokiem 72,4%). Udział osób zwolnionych z przyczyn dotyczących zakładu pracy w ogólnej liczbie nowo zarejestrowanych wyniósł 3,9% (przed miesiącem 4,9%, przed rokiem 2,3%). Spośród osób nowo zarejestrowanych 41,2% mieszkało na wsi (przed miesiącem 40,6%, przed rokiem 42,8%).

Od początku roku w urzędach pracy zarejestrowano 241,6 tys. bezrobotnych (o 58,1 tys. więcej niż w okresie styczeń–wrzesień 2008 r.). W liczbie tej osoby dotychczas niepracujące stanowiły 27,4% (przed rokiem 30,9%).

W ciągu miesiąca z ewidencji bezrobotnych **wyrejestrowano** 28,1 tys. osób, tj. o 5,6 tys. (o 25,1%) więcej niż w sierpniu br. i o 1,0 tys. osób (o 3,3%) mniej niż we wrześniu 2008 r. Z ogólnej liczby wyrejestrowanych 38,9% podjęło pracę, a 32,8% utraciło status bezrobotnego w wyniku niepotwierdzenia gotowości do podjęcia pracy (odpowiednio 34,3% i 37,6% przed miesiącem oraz 38,0% i 32,6% przed rokiem).

W okresie styczeń–wrzesień br. z urzędów pracy wyrejestrowano 209,5 tys. osób bezrobotnych (przed rokiem 228,2 tys.), w tym z tytułu podjęcia pracy — 75,9 tys. (przed rokiem 87,7 tys.).

W końcu września br. udział wybranych kategorii osób będących w szczególnej sytuacji na rynku pracy w ogólnej liczbie bezrobotnych kształtował się następująco:

- bezrobotni do 25 roku życia — 21,0% (przed rokiem — 18,8%),
- bezrobotni powyżej 50 roku życia — 21,8% (w roku ubiegłym — 23,4%),
- długotrwale bezrobotni — 43,2% (przed rokiem — 57,9%),
- bez kwalifikacji zawodowych — 30,3% (w roku ubiegłym — 32,0%).

We wrześniu br. do urzędów pracy zgłoszono 8,9 tys. ofert zatrudnienia (przed miesiącem 7,5 tys., a przed rokiem 12,0 tys.). Spośród wszystkich ofert: 32,2% dotyczyło stażu, 3,2% — prac społecznie użytecznych, 2,2% — skierowanych było do osób niepełnosprawnych, a 0,2% — do osób, które w okresie ostatnich 12 miesięcy ukończyły naukę. W końcu września br. na 1 ofertę pracy przypadało 56 bezrobotnych (przed miesiącem 62, przed rokiem 27).

W okresie styczeń–wrzesień br. do urzędów pracy wpłynęło 74,7 tys. ofert pracy, tj. o 28,5 tys. mniej niż w analogicznym okresie ub. r.

Z danych urzędów pracy wynika, że według stanu w końcu września br. 96 zakładów pracy zapowiedziało zwolnienie w najbliższym czasie 18,6 tys. pracowników (przed rokiem odpowiednio 19 zakładów, 4,5 tys. pracowników).

WYNAGRODZENIA

Przeciętne miesięczne wynagrodzenie brutto w sektorze przedsiębiorstw w województwie mazowieckim we wrześniu 2009 r. wyniosło 4062,58 zł i było o 0,1% mniejsze od notowanego w sierpniu br. i o 2,8% większe niż we wrześniu ub. r. *W kraju przeciętne miesięczne wynagrodzenie brutto w sektorze przedsiębiorstw wyniosło 3283,18 zł i było wyższe o 0,4% niż w poprzednim miesiącu i o 3,3% niż we wrześniu 2008 r.*

Wzrost przeciętnych wynagrodzeń w stosunku do września ub. r. wystąpił m.in. w sekcjach: działalność profesjonalna, naukowa i techniczna (o 7,5%), przetwórstwo przemysłowe (o 6,9%), obsługa rynku nieruchomości (o 6,2%), wytwarzanie i zaopatrywanie w energię elektryczną, gaz, parę wodną i gorącą wodę (o 5,3%), górnictwo i wydobywanie (o 5,2%), zakwaterowanie i gastronomia (o 4,8%), dostawa wody; gospodarowanie

ściekami i odpadami; rekultywacja (o 4,3%), handel; naprawa pojazdów samochodowych (o 2,0%), budownictwo (o 1,5%), transport i gospodarka magazynowa (o 1,0%). Wśród działów zaliczanych do przetwórstwa przemysłowego największy wzrost wynagrodzeń w odniesieniu do września 2008 r. odnotowano w poligrafii i reprodukcji zapisanych nośników informacji (o 89,6%). Stosunkowo duży wzrost zanotowano w produkcji wyrobów farmaceutycznych (o 16,3%), produkcji komputerów, wyrobów elektronicznych i optycznych (o 16,1%) oraz w produkcji mebli (o 13,1%). Przeciętne wynagrodzenie obniżyło się m.in. w produkcji pojazdów samochodowych, przyczep i naczep (po 3,3%), produkcji skór i wyrobów skórzanych (o 1,4%).

W porównaniu z sierpnem br. największy spadek wynagrodzeń odnotowano w budownictwie (o 7,6%), działalności profesjonalnej, naukowej i technicznej (o 3,4%) oraz administrowaniu i działalności wspierającej (o 3,0%), a największy wzrost w obsłudze rynku nieruchomości (o 4,1%), przetwórstwie przemysłowym oraz zakwaterowaniu i gastronomii (po 2,9%).

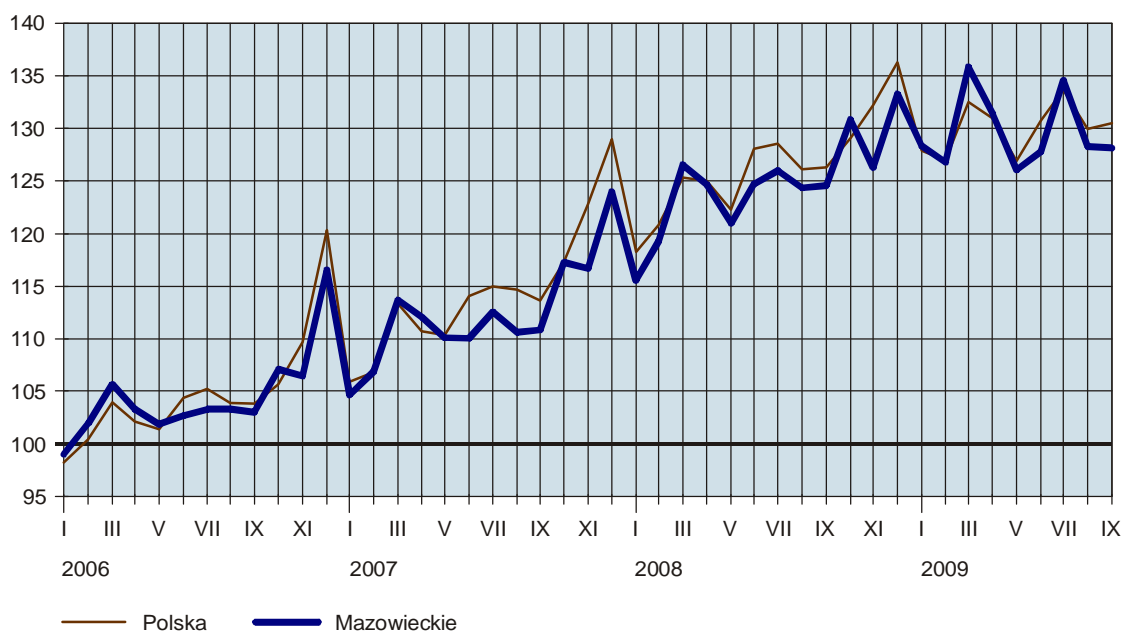
Przeciętne miesięczne wynagrodzenie brutto w sektorze publicznym we wrześniu br. wyniosło 3748,08 zł (więcej o 4,0% niż w sierpniu br. i o 4,6% niż we wrześniu 2008 r.), a w sektorze prywatnym — 4161,83 zł (odpowiednio mniej o 1,3% i o 2,2% więcej).

W okresie styczeń–wrzesień br. przeciętne wynagrodzenie w sektorze przedsiębiorstw ukształtowało się na poziomie 4149,29 zł i było większe o 6,2% niż w analogicznym okresie ub. r. (w kraju 3281,10 zł; wzrost o 4,6%). W sektorze publicznym przeciętne wynagrodzenie zwiększyło się o 7,2% i wyniosło 3635,44 zł, a w sektorze prywatnym — o 5,6% i wyniosło 4312,52 zł. Wśród sekcji sektora przedsiębiorstw największy wzrost wynagrodzeń odnotowano w wytwarzaniu i zaopatrywaniu w energię elektryczną, gaz, parę wodną i gorącą wodę (o 11,4%), działalności profesjonalnej, naukowej i technicznej (o 10,6%), górnictwie i wydobywaniu (o 7,1%), administrowaniu i działalności wspierającej (o 6,8%) oraz w transporcie i gospodarce magazynowej (o 6,3%).

Czas faktycznie przepracowany w jednostkach sektora przedsiębiorstw w okresie styczeń–wrzesień br. wyniósł 1699,9 mln godzin, tj. o 1,4% więcej niż w analogicznym okresie ub. r. Przeciętne wynagrodzenie godzinowe w tym okresie wyniosło 28,28 zł i było o 4,0% większe niż przed rokiem.

DYNAMIKA PRZECIĘTNEGO MIESIĘCZNEGO WYNAGRODZENIA BRUTTO W SEKTORZE PRZEDSIĘBIORSTW

(przeciętne miesięczne 2005 = 100)



MIESZKANIA

Według wstępnych danych¹, we wrześniu 2009 r. **oddano do użytkowania** 3431 mieszkań, tj. o 12,6% więcej (*w kraju o 8,6% więcej*) niż przed rokiem. Najwięcej mieszkań przekazali inwestorzy budujący na sprzedaż lub wynajem — 1909 (55,6% ogólnej liczby oddanych mieszkań) oraz inwestorzy indywidualni — 1080 mieszkań (31,5%).

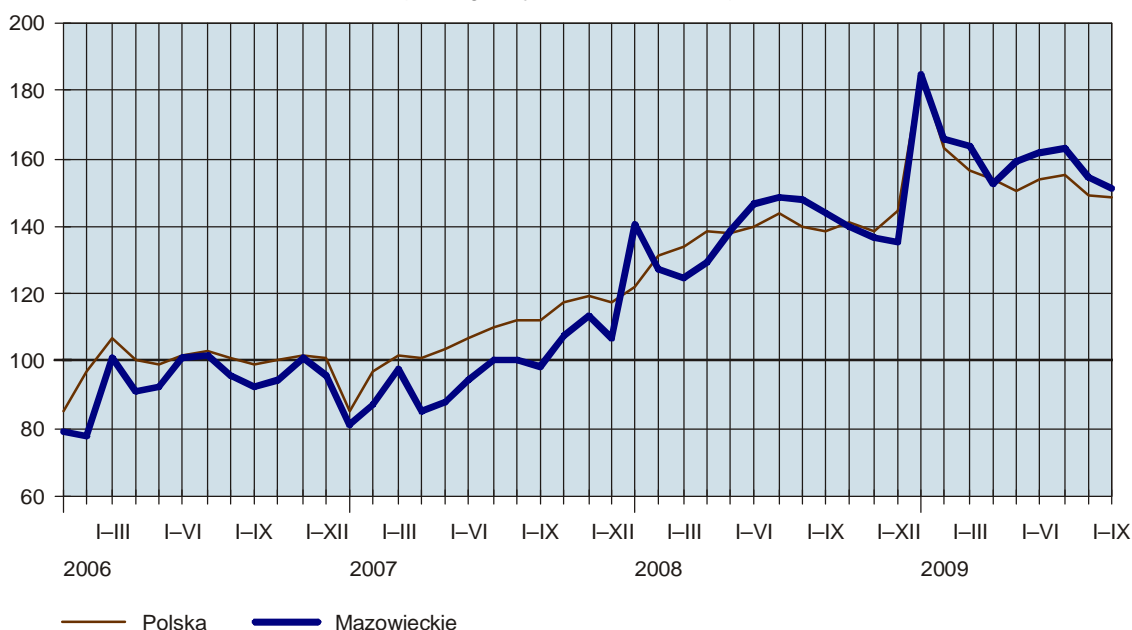
W okresie styczeń–wrzesień br. oddano do użytkowania 28397 mieszkań, tj. o 5,4% więcej (*w kraju o 6,7% więcej*) niż w analogicznym okresie ub. r. Najwięcej mieszkań przekazali inwestorzy budujący na sprzedaż lub wynajem — 16781 oraz indywidualni — 9562. Przed rokiem w tych formach budownictwa oddano odpowiednio 15012 i 9456 mieszkań. W budownictwie spółdzielczym przekazano 1490 mieszkań (rok wcześniej 2026), w budownictwie komunalnym — 249 (przed rokiem 315), w budownictwie społecznym czynszowym — 233 (rok wcześniej 139), a w budownictwie zakładowym — 82 mieszkania (przed rokiem 6).

Przeciętna powierzchnia użytkowa 1 mieszkania przekazanego do użytkowania w okresie styczeń–wrzesień br. wyniosła 94,2 m² (o 1,2 m² mniej niż przed rokiem), w tym w budownictwie indywidualnym — 149,1 m² (o 3,6 m² więcej).

W okresie styczeń–wrzesień br. **rozpoczęto budowę** 19470 mieszkań (o 45,5% mniej niż w analogicznym okresie ub. r.), a starostwa powiatowe wydały **pozwolenia na budowę** 29196 nowych mieszkań (o 29,0% mniej), w tym 12040 w budynkach realizowanych przez inwestorów indywidualnych.

DYNAMIKA MIESZKAŃ ODDANYCH DO UŻYTKOWANIA

(analogiczny okres 2005 = 100)



PODMIOTY GOSPODARKI NARODOWEJ

W województwie mazowieckim w końcu września 2009 r. w rejestrze REGON zarejestrowanych było 647129 **podmiotów gospodarki narodowej** (bez rolników indywidualnych). W porównaniu ze stanem w końcu czerwca 2009 r. liczba podmiotów pozostała na zbliżonym poziomie, a w porównaniu ze stanem w końcu września 2008 r. zwiększyła się o 0,4%.

¹ Dane meldunkowe – mogą ulec zmianie po opracowaniu sprawozdań kwartalnych.

Podmioty gospodarki narodowej **sektora prywatnego** (634370) stanowiły 98,0% wszystkich podmiotów w rejestrze. Wśród nich dominowały osoby fizyczne prowadzące działalność gospodarczą (465108), stanowiąc 73,3% ogólnej liczby podmiotów tego sektora.

Najwięcej podmiotów zajmowało się handlem i naprawami — 189492 (29,3% ogółu), obsługą nieruchomości i firm — 133303 (20,6%), budownictwem — 65924 (10,2%) i przetwórstwem przemysłowym — 60344 (9,3%).

W końcu września br. w rejestrze REGON zarejestrowanych było 81115 **spółek handlowych** (o 5,7% więcej niż w wrześniu 2008 r.), w tym 24129 z udziałem kapitału zagranicznego (o 3,8% więcej). Spośród spółek handlowych najwięcej zajmowało się handlem i naprawami — 27038 (33,3% ogółu) oraz obsługą nieruchomości i firm — 23413 (28,9%).

Najwięcej zarejestrowanych podmiotów było w m.st. Warszawie — 328868 (50,8%), m. Radomiu — 25000 (3,9%), w powiecie pruszkowskim — 23623 (3,7%) i wołomińskim — 23105 (3,6%). Z ogólnej liczby podmiotów 58,7% miało siedzibę w miastach na prawach powiatu.

ROLNICTWO

Warunki agrometeorologiczne we wrześniu br. na obszarze województwa mazowieckiego były zróżnicowane. Pierwsze dwie dekady miesiąca były bardzo ciepłe i bez opadów deszczu. Taki stan pogody spowodował niedostateczne uwilgotnienie gleby, co miało wpływ na nierównomierne wschody ozimin. Opady deszczu występujące w trzeciej dekadzie miesiąca wpłynęły na poprawę stanu plantacji. Pod koniec września kontynuowano siew zbóż ozimych oraz wykopki ziemniaków i roślin okopowych. Rozpoczęto prace przy zbiorze buraków cukrowych.

Według danych meldunkowych² w okresie lipiec–wrzesień 2009 r. **skup zbóż podstawowych** konsumpcyjnych i paszowych (łącznie z mieszankami zbożowymi) wyniósł 99,5 tys. t i był większy o 21,3% niż w analogicznym okresie ub. r. Pszenicy skupiono 62,5 tys. t, tj. o 12,2% więcej niż przed rokiem, a żyta — 19,5 tys. t, tj. o 1,6% więcej. We wrześniu br. skup zbóż wyniósł 24,3 tys. t i był o 55,8% mniejszy w porównaniu z poprzednim miesiącem, ale o 2,5% większy w odniesieniu do analogicznego okresu ub. r. Pszenicy skupiono 15,2 tys. t, tj. o 57,1% mniej niż w sierpniu br. i o 17,5% mniej niż przed rokiem, a żyta — 2,6 tys. t, tj. odpowiednio mniej o 78,4% i o 23,6%.

We wrześniu 2009 r. **ceny pszenicy** w skupie (średnio 46,15 zł/dt) były niższe o 0,3% w porównaniu z poprzednim miesiącem i o 14,6% w odniesieniu do notowanych w analogicznym okresie 2008 r. Na targowiskach za 1 dt pszenicy płacono 50,90 zł, tj. podobnie jak przed miesiącem, ale o 29,8% mniej niż we wrześniu ub. r.

Średnie ceny skupu **żyta** (28,09 zł/dt) były o 1,8% wyższe niż przed miesiącem, jednak o 34,4% niższe od notowanych przed rokiem. W obrocie targowiskowym ceny żyta (średnio 34,73 zł/dt) wzrosły o 4,7% w porównaniu z poprzednim miesiącem, ale obniżyły się o 34,3% w porównaniu z wrześniem 2008 r.

We wrześniu za **ziemniaki** w skupie płacono 32,07 zł/dt, tj. o 26,0% mniej niż w sierpniu br. i o 8,8% mniej niż we wrześniu ub. r. Na targowiskach ceny **ziemniaków jadalnych** wynosiły średnio 71,19 zł/dt i były o 4,8% niższe od notowanych przed rokiem.

² Bez skupu realizowanego przez osoby fizyczne.

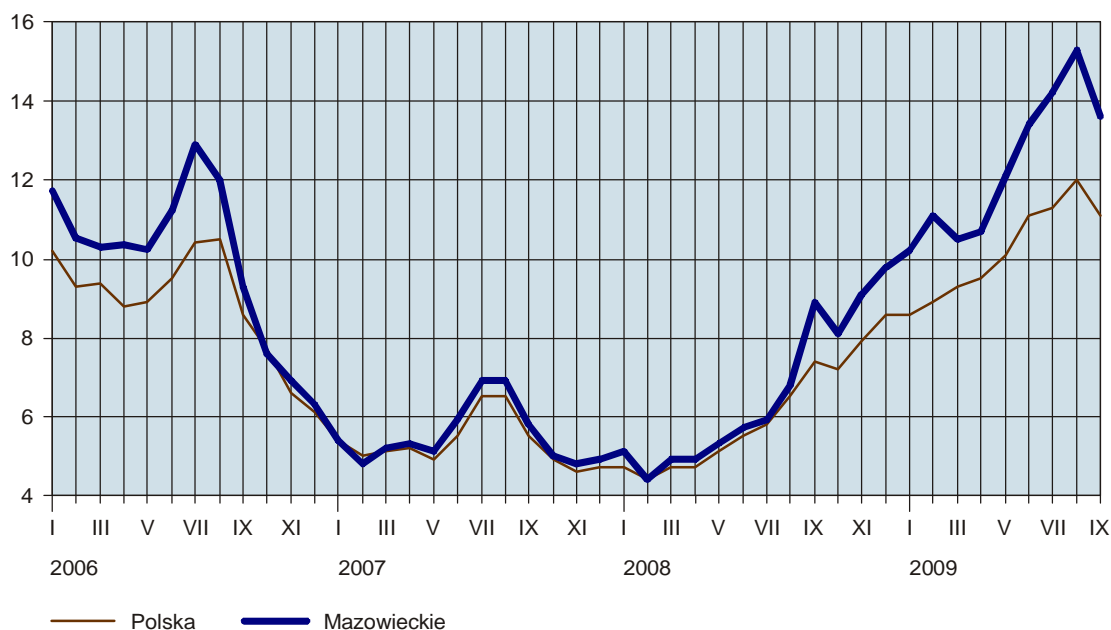
W okresie styczeń–wrzesień 2009 r. skupiono ogółem 219,9 tys. t **żywca rzeźnego**³ (w przeliczeniu na mięso), tj. o 8,5% więcej niż w analogicznym okresie 2008 r., w tym żywca wieprzowego 70,5 tys. t (o 7,2% więcej), wołowego (z cielęcym) — 17,5 tys. t (o 12,5% więcej), a drobiowego — 131,0 tys. t (o 9,0% więcej). We wrześniu br. skup żywca rzeźnego (w przeliczeniu na mięso) wyniósł 26,8 tys. t, tj. o 9,3% więcej niż w poprzednim miesiącu i o 18,4% więcej niż przed rokiem. Żywca wieprzowego skupiono 8,2 tys. t (o 17,1% więcej niż we wrześniu 2008 r.), wołowego (z cielęcym) — 2,0 tys. t (o 42,5% więcej), a drobiowego — 16,5 tys. t (o 16,7% więcej).

Ceny żywca wieprzowego w skupie we wrześniu br. (średnio 4,74 zł/kg) były o 6,6% niższe niż przed miesiącem i o 0,9% wyższe niż przed rokiem. Na targowiskach za 1 kg żywca wieprzowego płacono średnio 4,57 zł, tj. o 0,7% mniej w porównaniu z poprzednim miesiącem, jednak o 1,6% więcej w porównaniu z wrześniem ub. r.

W porównaniu z sierpniem, we wrześniu br. pogorszyła się relacja cen skupu żywca wieprzowego do targowiskowych cen żyta (odpowiednio z 15,3 do 13,6). Za prosię do chowu w obrocie targowiskowym we wrześniu br. płacono średnio 178,84 zł/szt, tj. o 4,0% mniej niż przed miesiącem, ale o 37,9% więcej niż rok wcześniej.

RELACJA CEN SKUPU^a ŻYWCA WIEPRZOWEGO DO CEN TARGOWISKOWYCH ŻYTA

(za 1 kg)



^a Ceny bieżące bez VAT.

We wrześniu 2009 r. ceny skupu **żywca wołowego** (średnio 4,21 zł/kg) były o 5,7% niższe w stosunku do poprzedniego miesiąca, ale o 2,5% wyższe w odniesieniu do analogicznego okresu 2008 r.

Ceny skupu **drobiu rzeźnego** obniżyły się do 3,50 zł/kg, tj. o 6,6% w odniesieniu do sierpnia br., jednak wzrosły o 3,4% w porównaniu z wrześniem 2008 r.

We wrześniu 2009 r. skupiono 151,3 mln l **mleka**, tj. o 8,1% mniej niż przed miesiącem i o 0,2% mniej niż rok wcześniej. Za 1 hl mleka płacono średnio 81,79 zł, tj. więcej o 2,6% niż przed miesiącem, ale o 6,5% mniej niż przed rokiem.

³ Wołowego, cielęcego, wieprzowego, baraniego, końskiego i drobiowego.

PRZEMYSŁ I BUDOWNICTWO

Produkcja sprzedana przemysłu w województwie mazowieckim we wrześniu 2009 r. wyniosła (w bieżących cenach bazowych) 15208,4 mln zł i była (w cenach stałych) wyższa o 10,6% (*w kraju o 15,0%*) niż w sierpniu br. oraz większa o 2,2% (*w kraju niższa o 1,3%*) w odniesieniu do września 2008 r.

W porównaniu z wrześniem ub. r. wzrost produkcji odnotowano w wytwarzaniu i zaopatrywaniu w energię elektryczną, gaz, parę wodną i gorącą wodę (o 5,7%) oraz przetwórstwie przemysłowym (o 1,8%). W górnictwie i wydobywaniu produkcja zmniejszyła się o 0,9%, a w dostawie wody; gospodarowaniu ściekami i odpadami; rekultywacji — o 0,2%. Wśród działów zaliczanych do przetwórstwa przemysłowego wzrost produkcji sprzedanej wystąpił m.in. w produkcji komputerów, wyrobów elektronicznych i optycznych (o 20,3%), produkcji papieru i wyrobów z papieru (o 11,7%), produkcji napojów (o 13,1%), produkcji chemikaliów i wyrobów chemicznych (o 8,9%), produkcji wyrobów z pozostałych mineralnych surowców niemetalicznych (o 6,1%), produkcji artykułów spożywczych (o 2,4%), produkcji mebli (o 2,2%). Spadek produkcji sprzedanej w stosunku do września ub. r. odnotowano m.in. w działach: produkcja pojazdów samochodowych, przyczep i naczep (o 40,9%), produkcja pozostałego sprzętu transportowego (o 30,0%), produkcja skór i wyrobów skórzanych (o 27,1%), poligrafia i reprodukcja zapisanych nośników informacji (o 15,5%), produkcja wyrobów z drewna, korka, słomy i wikliny (o 13,7%), produkcja wyrobów z metali (o 11,1%), produkcja odzieży oraz produkcja metali (po 9,2%), produkcja wyrobów farmaceutycznych (o 7,7%), produkcja urządzeń elektrycznych (o 5,3%).

W porównaniu z sierpniem br. wzrost produkcji sprzedanej odnotowano we wszystkich sekcjach przemysłu: w górnictwie i wydobywaniu (o 30,4%), przetwórstwie przemysłowym (o 11,7%), dostawie wody; gospodarowaniu ściekami i odpadami; rekultywacji (o 4,9%), wytwarzaniu i zaopatrywaniu w energię elektryczną, gaz, parę wodną i gorącą wodę (o 4,0%).

We wrześniu br. udział przetwórstwa przemysłowego w produkcji sprzedanej przemysłu (w bieżących cenach bazowych) wyniósł 82,0%, wytwarzania i zaopatrywania w energię elektryczną, gaz, parę wodną i gorącą wodę — 15,8%, dostawy wody; gospodarowania ściekami i odpadami; rekultywacji — 1,7%, górnictwa i wydobywania — 0,5%.

Wydajność pracy w przemyśle, mierzona produkcją sprzedaną na 1 zatrudnionego, we wrześniu br. wyniosła 48,6 tys. zł (w bieżących cenach bazowych) i była (w cenach stałych) o 8,9% wyższa niż we wrześniu ub. r., przy mniejszym o 6,1% przeciętnym zatrudnieniu i wzroście przeciętnego wynagrodzenia o 6,7%.

W okresie styczeń–wrzesień br. produkcja sprzedana przemysłu wyniosła 128509,3 mln zł (w bieżących cenach bazowych) i była (w cenach stałych) mniejsza o 0,3% (*w kraju o 6,0%*) niż w analogicznym okresie ub. r. Spadek produkcji sprzedanej wystąpił w górnictwie i wydobywaniu (o 8,6%) oraz przetwórstwie przemysłowym (o 0,7%), a wzrost w wytwarzaniu i zaopatrywaniu w energię elektryczną, gaz, parę wodną i gorącą wodę (o 2,0%) oraz dostawie wody; gospodarowaniu ściekami i odpadami; rekultywacji (o 0,2%).

Produkcja sprzedana budownictwa w województwie mazowieckim we wrześniu 2009 r. wyniosła (w cenach bieżących) 3934,7 mln zł i była o 0,6% mniejsza niż w sierpniu br. oraz o 17,6% niższa niż we wrześniu 2008 r. W okresie styczeń–wrzesień br. produkcja sprzedana budownictwa osiągnęła poziom 33925,6 mln zł, tj. o 1,3% wyższy niż w analogicznym okresie ub. r.

Produkcja budowlano-montażowa we wrześniu br. wyniosła 1732,7 mln zł (w cenach bieżących) i stanowiła 44,0% produkcji sprzedanej budownictwa. W stosunku do poprzedniego miesiąca produkcja budowlano-montażowa zmniejszyła się o 9,5%, a w porównaniu z wrześniem ub. r. — o 5,4%. Spadek produkcji w odniesieniu do września 2008 r. odnotowano w przedsiębiorstwach wykonujących głównie roboty budowlane związane ze wznoszeniem budynków — o 12,7%. W podmiotach zajmujących się głównie robotami związanymi z budową obiektów inżynierii lądowej i wodnej sprzedaż zwiększyła o 6,8%, a w jednostkach wykonujących głównie roboty budowlane specjalistyczne (m.in. rozbiórka obiektów budowlanych i przygotowanie terenu pod budowę, wykonywanie instalacji budowlanych, robót wykończeniowych) — o 3,7%.

W porównaniu z sierpniem br. spadek produkcji zanotowano we wszystkich przedsiębiorstwach budowlanych, największy w podmiotach wykonujących głównie roboty budowlane związane ze wznoszeniem budynków (o 13,4%), a mniejszy w jednostkach zajmujących się robotami budowlanymi specjalistycznymi (o 5,4%) oraz robotami związanymi z budową obiektów inżynierii lądowej i wodnej (o 3,4%).

W okresie styczeń–wrzesień br. produkcja budowlano-montażowa zwiększyła się w stosunku do analogicznego okresu ub. r. o 6,3% i wyniosła 14329,9 mln zł. Wyższą niż przed rokiem sprzedaż odnotowano w podmiotach zajmujących się głównie robotami budowlanymi związanymi ze wznoszeniem budynków (o 9,0%) oraz robotami budowlanymi specjalistycznymi (o 4,8%), a niższą — w jednostkach wykonujących roboty związane z budową obiektów inżynierii lądowej i wodnej (o 0,1%).

W okresie styczeń–wrzesień br., w porównaniu z analogicznym okresem 2008 r., w ogólnej produkcji budowlano-montażowej zwiększył się udział robót budowlanych o charakterze inwestycyjnym (z 54,0% do 58,5%).

HANDEL

Sprzedaż detaliczna zrealizowana przez przedsiębiorstwa handlowe i niehandlowe województwa mazowieckiego we wrześniu 2009 r. wyniosła 12539,0 mln zł (w cenach bieżących) i była o 0,1% wyższa niż w sierpniu br. i o 2,6% większa niż we wrześniu 2008 r. W porównaniu z wrześniem ub. r. zwiększyła się m.in. sprzedaż farmaceutyków, kosmetyków, sprzętu ortopedycznego (o 28,6%), żywności, napojów i wyrobów tytoniowych (o 21,7%), włókna, odzieży, obuwia (o 10,4%), pojazdów samochodowych, motocykli, części (o 7,4%), prasy, książek, pozostała w wyspecjalizowanych sklepach (o 5,3%). Niższa niż przed rokiem była m.in. sprzedaż mebli, rtv, agd (o 13,3%), pozostała w niewyspecjalizowanych sklepach (o 6,8%), paliw stałych, ciekłych i gazowych (o 4,1%).

W okresie styczeń–wrzesień br. sprzedaż detaliczna wyniosła 108948,4 mln zł i była o 4,0% wyższa od notowanej w analogicznym okresie ub. r. Podobnie jak we wrześniu br., w stosunku do 2008 r. najbardziej zwiększyła się sprzedaż żywności, napojów i wyrobów tytoniowych (o 29,7%) oraz farmaceutyków, kosmetyków, sprzętu ortopedycznego (o 27,5%), a zmniejszyła się m.in. sprzedaż pojazdów samochodowych, motocykli, części (o 11,9%), paliw stałych, ciekłych i gazowych (o 6,5%).

Sprzedaż hurtowa w przedsiębiorstwach handlowych województwa mazowieckiego we wrześniu 2009 r. wyniosła 18584,8 mln zł (w cenach bieżących) i była o 13,0% większa niż w poprzednim miesiącu i o 6,4% niższa w odniesieniu do września 2008 r.

W okresie styczeń–wrzesień br. przedsiębiorstwa handlowe zrealizowały sprzedaż hurtową o wartości 154896,8 mln zł, tj. o 11,0% mniejszej niż w analogicznym okresie ub. r.

Sprzedaż hurtowa w przedsiębiorstwach handlu hurtowego we wrześniu br. ukształtowała się na poziomie o 11,6% wyższym od notowanego w sierpniu br. i o 6,5% niższym niż we wrześniu 2008 r. W stosunku do września ub. r. zmniejszyła się m.in. sprzedaż półproduktów i odpadów pochodzenia nierolniczego oraz złomu (o 22,4%), napojów alkoholowych i bezalkoholowych (o 21,8%), sprzętu agd, rtv, artykułów użytku domowego (o 10,1%), maszyn, sprzętu i dodatkowego wyposażenia (o 8,7%). Wyższa niż we wrześniu 2008 r. była m.in. sprzedaż żywności (o 25,8%), wyrobów tytoniowych (o 12,1%), kosmetyków i wyrobów farmaceutycznych (o 9,2%), wyrobów włókienniczych, odzieży, obowia (o 6,9%).

W okresie styczeń–wrzesień br., w porównaniu z analogicznym okresem ub. r., sprzedaż hurtowa w przedsiębiorstwach handlu hurtowego zmniejszyła się o 9,1%, a największy spadek dotyczył sprzedaży półproduktów i odpadów pochodzenia nierolniczego oraz złomu (o 28,9%) oraz napojów alkoholowych i bezalkoholowych (o 24,2%).

WYBRANE DANE O WOJEWÓDZTWIE MAZOWIECKIM

WYSZCZEGÓLNIENIE		I	II	III	IV	V	VI	VII	VIII	IX	X	XI	XII
A – 2008 r.													
B – 2009 r.													
Ludność ^a (w tys. osób)	A	•	•	5191,0	•	•	5195,0	•	•	5201,8	•	•	5204,5
Bezrobotni zarejestrowani ^a (w tys. osób)	B	•	•	5208,5	•	•	•	•	•	•	•	•	•
Bezrobotni zarejestrowani ^a (w tys. osób)	A	225,7	221,4	214,4	205,1	196,5	187,8	182,9	180,3	175,2	169,9	172,8	178,0
Stopa bezrobocia ^{ab} (w %)	B	192,9	201,0	205,4	202,5	201,7	200,5	204,5	206,8	210,1	•	•	•
Stopa bezrobocia ^{ab} (w %)	A	9,1	8,9	8,7	8,3	8,0	7,6	7,5	7,4	7,2	7,0	7,1	7,3
Oferty pracy (w ciągu miesiąca)	B	7,8	8,1*	8,3	8,2	8,2	8,1*	8,3	8,4	8,5	•	•	•
Oferty pracy (w ciągu miesiąca)	A	9816	10539	10931	12592	12651	12999	11353	10377	11995	10486	7265	5544
Liczba bezrobotnych na 1 ofertę pracy ^a	B	8998	6179	10572	9179	8618	7561	7318	7458	8855	•	•	•
Liczba bezrobotnych na 1 ofertę pracy ^a	A	42	36	35	30	28	25	28	28	27	35	45	64
Przeciętne zatrudnienie w sektorze przedsiębiorstw ^c (w tys. osób)	B	47	58	52	57	55	58	64	62	56	•	•	•
Przeciętne zatrudnienie w sektorze przedsiębiorstw ^c (w tys. osób)	A	1294,6	1296,2	1298,1	1294,3	1294,8	1295,8	1299,8	1301,6	1303,4	1303,6	1303,6	1298,5
poprzedni miesiąc = 100	B	1292,8	1288,4	1284,3	1283,4	1282,9	1278,0	1278,9	1276,8	1276,3	•	•	•
analogiczny miesiąc poprzedniego roku = 100	A	101,3	100,1	100,1	99,7	100,0	100,1	100,3	100,1	100,1	100,0	100,0	99,6
Przeciętne wynagrodzenia miesięczne brutto w sektorze przedsiębiorstw ^c (w zł)	B	99,6	99,7	99,7	99,9	100,0	99,6	100,1	99,8	100,0	•	•	•
poprzedni miesiąc = 100	A	107,3	107,1	106,8	106,1	105,8	105,2	104,7	104,3	104,4	103,1	102,6	101,6
analogiczny miesiąc poprzedniego roku = 100	B	99,9	99,4	98,9	99,2	99,1	98,6	98,4	98,1	97,9	•	•	•
Przeciętne wynagrodzenia miesięczne brutto w sektorze przedsiębiorstw ^c (w zł)	A	3664,55	3782,53	4013,06	3953,15	3836,13	3955,45	3995,67	3943,40	3950,36	4149,37	4003,82	4226,71
poprzedni miesiąc = 100	B	4071,16	4020,53	4306,94	4167,65	3998,56	4053,09	4267,50	4067,95	4062,58	•	•	•
analogiczny miesiąc poprzedniego roku = 100	A	93,2	103,2	106,1	98,5	97,0	103,1	101,0	98,7	100,2	105,0	96,5	105,6
Mieszkania oddane do użytkowania (od początku roku)	B	96,3	98,8	107,1	96,8	95,9	101,4	105,3	95,3	99,9	•	•	•
analogiczny miesiąc poprzedniego roku = 100	A	110,5	111,6	111,3	111,2	109,9	113,3	112,0	112,4	112,3	111,5	108,2	107,5
Nakłady inwestycyjne ^d (w mln zł; ceny bieżące)	B	111,1	106,3	107,3	105,4	104,2	102,5	106,8	103,2	102,8	•	•	•
analogiczny okres poprzedniego roku = 100	A	3844	5914	7516	11631	14373	17006	20711	23906	26954	29667	31651	38154
Nakłady inwestycyjne ^d (w mln zł; ceny bieżące)	B	5057	7704	9882	13730	16446	18789	22741	24966	28397	•	•	•
analogiczny okres poprzedniego roku = 100	A	172,9	145,5	127,3	152,2	158,7	155,1	148,3	147,7	146,3	129,9	120,5	126,1
Nakłady inwestycyjne ^d (w mln zł; ceny bieżące)	B	131,6	130,3	131,5	118,0	114,4	110,5	109,8	104,4	105,4	•	•	•
analogiczny okres poprzedniego roku = 100	A	•	•	•	•	•	12772,2	•	•	20431,4	•	•	32385,8
analogiczny okres poprzedniego roku = 100 (ceny bieżące)	B	•	•	•	•	•	15138,0	•	•	•	•	•	•
analogiczny okres poprzedniego roku = 100 (ceny bieżące)	A	•	•	•	•	•	x	•	•	x	•	•	•
analogiczny okres poprzedniego roku = 100 (ceny bieżące)	B	•	•	•	•	•	118,5	•	•	•	•	•	106,3

^a Stan w końcu okresu. ^b Udział zarejestrowanych bezrobotnych w cywilnej ludności aktywnej zawodowo. ^c W przedsiębiorstwach z większą od 9 liczbą pracujących. ^d W przedsiębiorstwach z większą od 49 liczbą pracujących; dane są prezentowane narastająco.

* Dane zostały zmienione w stosunku do już opublikowanych.

WYBRANE DANE O WOJEWÓDZTWIE MAZOWIECKIM (cd.)

WYSZCZEGÓLNIENIE A – 2008 r. B – 2009 r.	I	II	III	IV	V	VI	VII	VIII	IX	X	XI	XII
Produkcja sprzedana przemysłu ^a (w cenach stałych):												
poprzedni miesiąc = 100	96,9	101,2	101,0	104,3	89,7	103,9	95,8	97,8	112,4	108,0	90,1	102,3
A												
B	90,8	97,9	115,5	93,4	99,4	97,1	97,6	103,0	110,6			
analogiczny miesiąc poprzedniego roku = 100	107,5	112,5	99,5	113,4	102,4	106,7	100,7	96,0	104,8	101,2	96,5	100,8
A												
B	94,4	91,6	102,6	91,3	101,5	95,4	96,2	102,9	102,2			
Produkcja budowlano-montażowa ^a (w cenach bieżących):												
poprzedni miesiąc = 100	42,1	102,4	116,6	112,4	108,2	125,5	87,3	100,8	111,3	105,8	95,4	106,0
A												
B	51,6	125,4	91,6	115,6	105,8	122,0	117,5	94,1	90,5			
analogiczny miesiąc poprzedniego roku = 100	121,2	121,9	121,9	116,5	115,3	122,5	104,6	95,6	112,3	106,4	100,8	80,4
A												
B	98,7	120,8	94,8	97,5	95,3	92,6	124,6	116,3	94,6			
Sprzedaż detaliczna towarów ^a (w cenach bieżących):												
poprzedni miesiąc = 100	79,1	98,8	108,9	103,4	100,6	102,3	99,5	98,6	102,6	106,6	88,9	121,0
A												
B	74,2	99,7	111,7	106,2	100,7	100,9	110,4	95,7	100,1			
analogiczny miesiąc poprzedniego roku = 100	125,7	128,3	117,2	117,4	116,3	115,4	113,3	110,1	113,5	111,2	102,3	104,4
A												
B	97,9	93,9	96,3	98,9	99,1	97,7	108,3	105,1	102,6			
Wskaźnik cen:												
towarów i usług konsumpcyjnych ^b :												
analogiczny okres poprzedniego roku = 100	103,4	.	.	103,7	.	.	104,5	.	.	103,9
A												
B	.	.	103,2	.	.	103,7	.	.	.			
skupu ziarna zbóż:												
poprzedni miesiąc = 100	110,0	102,9	99,6	104,1	92,9	94,7	85,2	82,2	93,5	91,5	94,6	107,1
A												
B	92,0	110,3	97,0	98,2	102,7	99,7	96,4	88,8	101,6			
analogiczny miesiąc poprzedniego roku = 100	131,6	136,1	137,7	148,5	136,4	133,0	123,6	85,5	64,8	59,6	59,8	62,7
A												
B	52,4	56,2	54,7	51,6	57,1	60,1	68,0	73,5	79,8			

a W przedsiębiorstwach z większą od 9 liczbą pracujących. b W kwartale.

WYBRANE DANE O WOJEWÓDZTWIE MAZOWIECKIM (dok.)

WYSZCZEGÓLNIENIE													
A – 2008 r.													
B – 2009 r.													
	I	II	III	IV	V	VI	VII	VIII	IX	X	XI	XII	
Wskaźnik cen (dok.):													
skupu żywca rzeźnego wołowego (bez cieląt):													
poprzedni miesiąc = 100	A 98,3	100,5	103,0	95,7	103,0	101,6	94,5	102,8	104,9	95,0	104,3	97,4	
B	103,5	106,8	104,0	101,1	97,4	102,2	97,8	99,5	94,3				
analogiczny miesiąc poprzedniego roku = 100	A 96,5	93,3	97,1	94,3	101,4	102,3	97,1	97,8	100,0	97,2	104,4	100,2	
B	105,5	112,0	113,1	119,6	113,1	113,9	117,8	114,0	102,5				
skupu żywca rzeźnego wieprzowego:													
poprzedni miesiąc = 100	A 107,0	88,0	112,3	99,8	111,8	107,4	103,1	101,1	102,4	91,3	99,8	107,3	
B	96,2	101,7	110,0	101,2	97,7	106,0	100,8	97,3	93,4				
analogiczny miesiąc poprzedniego roku = 100	A 118,5	101,9	111,0	110,4	126,3	124,8	115,1	111,9	116,2	118,7	129,4	132,0	
B	118,7	137,2	134,4	136,3	119,1	117,6	115,0	110,6	100,9				
Relacje cen skupu ^a żywca wieprzowego do cen targowiskowych 1 kg żyta	A 5,1	4,4	4,9	4,9	5,3	5,7	5,9	6,8	8,9	8,1	9,1	9,8	
B	10,2	11,1	10,5	10,7	12,1	13,4	14,2	15,3	13,6				
Wskaźnik rentowności obrotu w przedsiębiorstwach ^b :													
brutto ^c (w %)	A •	•	5,8	•	•	6,0	•	•	5,6	•	•	3,9	
B	•	•	0,4	•	•	4,3	•	•	•	•	•		
netto ^d (w %)	A •	•	4,5	•	•	4,8	•	•	4,4	•	•	3,0	
B	•	•	–0,3	•	•	3,4	•	•	•				
Podmioty gospodarki narodowej ^e	A 628048	629515	631592	634001	636112	638874	640598	642269	644559	646749	648122	649354	
B	649504	650794	647965	646989	647023	647324	649677	651938	647129				
w tym spółki handlowe	A 74178	74565	75014	75447	75732	76301	76413	76434	76755	77004	77317	77655	
B	77933	78336	78789	79099	79386	79722	80048	80572	81115				
w tym z udziałem kapitału zagranicznego	A 22529	22632	22791	22907	22991	23121	23150	23169	23250	23307	23388	23541	
B	23563	23647	23733	23783	23839	23907	23944	24028	24129				

a Ceny bieżące bez VAT. b Z większą od 49 liczbą pracujących; dane są prezentowane narastająco. c Relacja wyniku finansowego brutto do przychodów z całokształtu działalności. d Relacja wyniku finansowego netto do przychodów z całokształtu działalności. e W rejestrze REGON, bez rolników indywidualnych; stan w końcu okresu.