
	URZĄD STATYSTYCZNY W WARSZAWIE ul. 1 Sierpnia 21, 02-134 Warszawa		
<i>Wyniki wstępne</i>		Data opracowania 23.04.2010 r.	
Kontakt: e-mail: sekretariatUSWAW@stat.gov.pl tel. 22 464 23 15, 22 464 23 12 faks 22 846 76 67 Internet: www.stat.gov.pl/warsz			

KOMUNIKAT
O SYTUACJI SPOŁECZNO-GOSPODARCZEJ
WOJEWÓDZTWA MAZOWIECKIEGO

Marzec 2010

Nr 3

- ⇒ Przeciętne zatrudnienie w sektorze przedsiębiorstw w marcu 2010 r. ukształtowało się na poziomie zbliżonym do poprzedniego miesiąca oraz wyższym niż w marcu 2009 r.
- ⇒ W końcu marca br. liczba zarejestrowanych bezrobotnych była mniejsza niż przed miesiącem, ale większa niż przed rokiem. Stopa bezrobocia nie zmieniła się w stosunku do lutego br., ale była wyższa od notowanej w marcu ub. r.
- ⇒ Przeciętne miesięczne wynagrodzenie brutto w sektorze przedsiębiorstw w marcu br. było wyższe niż przed miesiącem oraz większe niż przed rokiem.
- ⇒ Liczba oddanych do użytkowania mieszkań w okresie styczeń–marzec br. była wyższa niż przed rokiem. Najwięcej mieszkań przekazali inwestorzy budujący na sprzedaż lub wynajem oraz indywidualni.
- ⇒ W końcu marca 2010 r. liczba zarejestrowanych podmiotów gospodarki narodowej (bez rolników indywidualnych) była wyższa zarówno w porównaniu ze stanem w końcu grudnia 2009 r., jak i w końcu marca 2009 r.
- ⇒ W marcu 2010 r. odnotowano większy niż przed miesiącem skup żyta, żywca wieprzowego, wołowego i drobiowego oraz mleka; mniej skupiono pszenicy. W porównaniu z marcem 2009 r. więcej skupiono żyta oraz żywca wieprzowego i drobiowego, mniej — pszenicy, żywca wołowego oraz mleka.
- ⇒ W marcu 2010 r., zarówno w odniesieniu do poprzedniego miesiąca, jak i w porównaniu z analogicznym okresem ub. r., obniżyły się ceny skupu pszenicy i żyta oraz żywca wołowego. Ceny skupu żywca wieprzowego i drobiowego były wyższe niż przed miesiącem, ale niższe niż rok wcześniej, natomiast ceny skupu mleka były niższe niż w lutym br., jednak wyższe niż przed rokiem.
- ⇒ Produkcja sprzedana przemysłu w marcu br. była (w cenach stałych) wyższa niż w poprzednim miesiącu oraz większa w porównaniu z marcem ub. r.
- ⇒ Produkcja budowlano-montażowa w marcu br. była większa niż przed miesiącem, ale mniejsza niż przed rokiem.
- ⇒ W marcu br. odnotowano wzrost sprzedaży detalicznej i hurtowej zarówno w stosunku do lutego br., jak i marca ub. r.

Prezentowane w Komunikacie dane:

- o pracujących, zatrudnieniu, wynagrodzeniach oraz o przychodach ze sprzedaży produkcji przemysłu i budownictwa, a także o sprzedaży detalicznej i hurtowej towarów dotyczą podmiotów gospodarczych, w których liczba pracujących przekracza 9 osób,
- o skupie produktów rolnych obejmują skup tylko od producentów z terenu województwa; ceny podano bez podatku VAT,
- o wynikach finansowych przedsiębiorstw oraz nakładach inwestycyjnych dotyczą podmiotów gospodarczych prowadzących księgi rachunkowe (z wyjątkiem przedsiębiorstw rolnictwa, leśnictwa, łowiectwa i rybactwa, działalności finansowej i ubezpieczeniowej oraz szkół wyższych), w których liczba pracujących przekracza 49 osób.

*Dane w ujęciu wartościowym wyrażone są w cenach bieżących i stanowią podstawę dla obliczenia wskaźników struktury. Wskaźniki dynamiki zaprezentowano na podstawie wartości w cenach bieżących, z wyjątkiem przemysłu, dla którego wskaźniki dynamiki podano na podstawie wartości w cenach stałych (**średnie ceny bieżące 2005 r.**).*

Liczby względne (wskaźniki, odsetki) wyliczono na podstawie danych bezwzględnych, wyrażonych z większą dokładnością niż podane w tekście i tablicach.

Dane prezentuje się w układzie Polskiej Klasyfikacji Działalności (PKD 2007).

RYNEK PRACY

W marcu 2010 r. **przeciętne zatrudnienie w sektorze przedsiębiorstw** w województwie mazowieckim ukształtowało się na poziomie 1288,3 tys. osób, tj. zbliżonym do notowanego w lutym br. i o 0,3% wyższym niż w marcu 2009 r. *W kraju przeciętne zatrudnienie nie zmieniło się w stosunku do lutego br. oraz było o 0,6% mniejsze niż przed rokiem.*

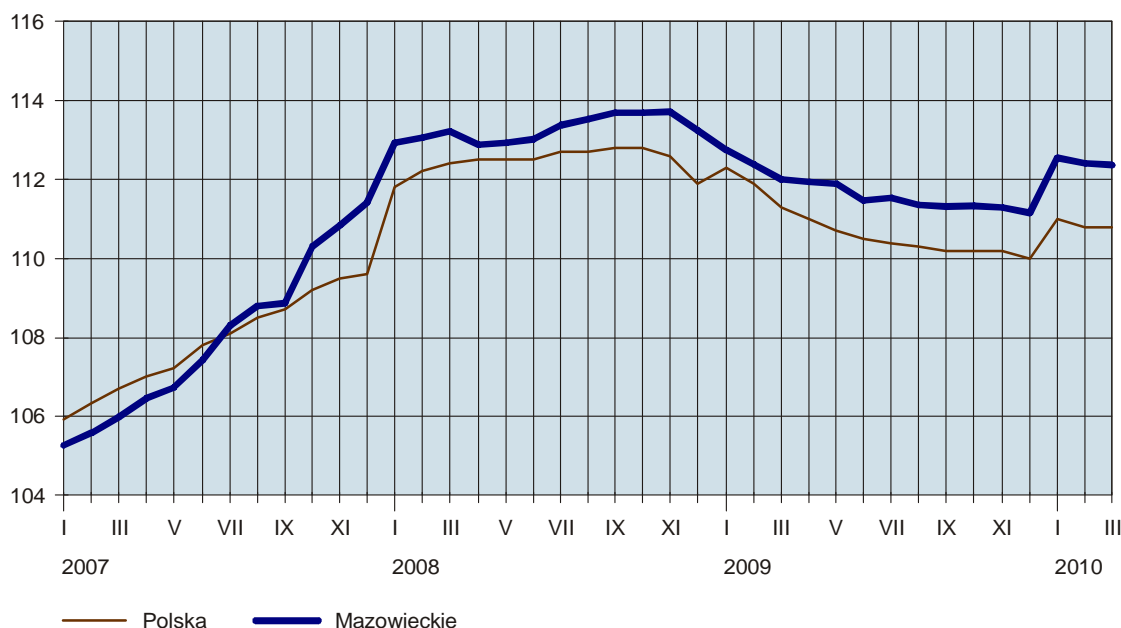
W porównaniu z marcem 2009 r. wzrost zatrudnienia odnotowano w sekcjach: administrowanie i działalność wspierająca (o 16,7%), dostawa wody; gospodarowanie ściekami i odpadami; rekultywacja (o 16,0%), działalność profesjonalna, naukowa i techniczna (o 9,0%), górnictwo i wydobywanie (o 3,0%), działalność związana z kulturą, rozrywką i rekreacją (o 2,1%), obsługa rynku nieruchomości (o 1,9%), handel; naprawa pojazdów samochodowych (o 0,4%). Przeciętne zatrudnienie zmniejszyło się m.in. w zakwaterowaniu i gastronomii (o 4,3%), budownictwie oraz transporcie i gospodarce magazynowej (po 3,2%), informacji i komunikacji (o 0,7%), przetwórstwie przemysłowym (o 0,6%), natomiast nie zmieniło się w wytwarzaniu i zaopatrywaniu w energię elektryczną, gaz, parę wodną i gorącą wodę. Wśród działów zaliczanych do przetwórstwa przemysłowego największy spadek zatrudnienia w odniesieniu do marca ub. r. zanotowano m.in. w produkcji napojów (o 20,3%), produkcji pojazdów samochodowych, przyczep i naczep (o 18,4%), produkcji komputerów, wyrobów elektronicznych i optycznych (o 15,4%), produkcji mebli (o 15,1%), produkcji odzieży oraz produkcji maszyn i urządzeń (po 7,1%). Wzrost przeciętnego zatrudnienia odnotowano m.in. w działach: produkcja wyrobów z drewna, korka, słomy i wikliny (o 17,2%), poligrafia i reprodukcja zapisanych nośników informacji (o 14,1%), produkcja urządzeń elektrycznych (o 9,3%), produkcja wyrobów z pozostałych mineralnych surowców niemetalicznych (o 8,0%), produkcja wyrobów z gumy i tworzyw sztucznych (o 7,7%), produkcja papieru i wyrobów z papieru (o 6,0%).

W porównaniu z lutym br. największy wzrost zatrudnienia wystąpił w budownictwie oraz administrowaniu i działalności wspierającej (po 0,6%), a największy spadek w zakwaterowaniu i gastronomii (o 1,6%). W sekcjach przetwórstwo przemysłowe oraz wytwarzanie i zaopatrywanie w energię elektryczną, gaz, parę wodną i gorącą wodę przeciętne zatrudnienie kształtowało się na poziomie zbliżonym do poprzedniego miesiąca.

W przedsiębiorstwach sektora publicznego przeciętne zatrudnienie w marcu br. wyniosło 299,3 tys. osób, tj. mniej w stosunku do poprzedniego miesiąca oraz marca ub. r. odpowiednio o 0,2% i o 3,7%, a w sektorze prywatnym — 989,0 tys. osób, tj. podobnie jak przed miesiącem i o 1,6% więcej niż przed rokiem.

DYNAMIKA PRZECIĘTNEGO ZATRUDNIENIA W SEKTORZE PRZEDSIĘBIORSTW

(przeciętne miesięczne 2005 = 100)



W okresie styczeń–marzec br. przeciętne zatrudnienie w sektorze przedsiębiorstw wyniosło 1289,5 tys. osób i było mniejsze o 0,2% (w kraju o 1,3%) niż w analogicznym okresie ub. r. Podobnie jak w marcu br., największy spadek zatrudnienia w stosunku do ub. r. odnotowano m.in. w zakwaterowaniu i gastronomii (o 4,3%), transporcie i gospodarce magazynowej (o 4,0%), budownictwie (o 3,5%), a największy wzrost w dostawie wody; gospodarowaniu ściekami i odpadami; rekultywacji (o 16,2%), administrowaniu i działalności wspierającej (o 16,0%), działalności profesjonalnej, naukowej i technicznej (o 8,3%). W jednostkach sektora publicznego przeciętne zatrudnienie obniżyło się o 4,3% i wyniosło 299,9 tys. osób, a w sektorze prywatnym zwiększyło się o 1,1% i wyniosło 989,6 tys. osób.

W porównaniu z okresem styczeń–marzec 2009 r., w strukturze zatrudnienia zwiększył się udział sektora prywatnego (z 75,7% do 76,7%), a zmniejszył się sektora publicznego (z 24,3% do 23,3%).

W końcu marca 2010 r. **liczba bezrobotnych zarejestrowanych** w urzędach pracy województwa mazowieckiego wyniosła 246,2 tys. osób i była mniejsza o 0,9 tys. osób (o 0,4%) niż w lutym br. i o 40,8 tys. osób (o 19,9%) większa niż w marcu 2009 r.

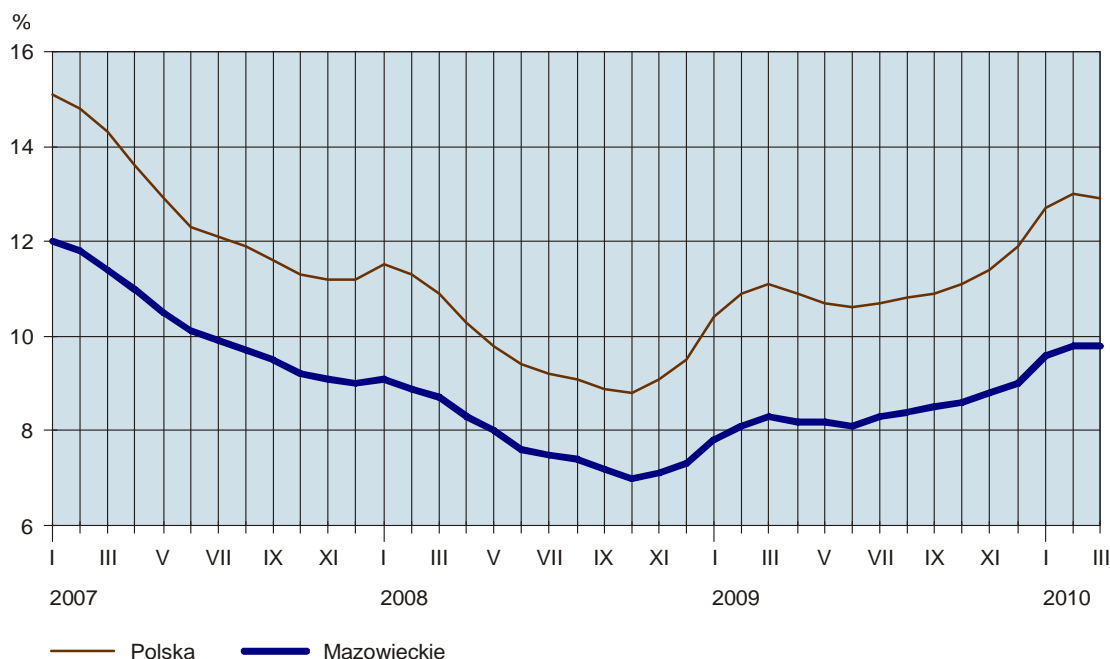
Z ogólnej liczby bezrobotnych:

- 46,4% stanowiły kobiety (przed rokiem — 48,8%),
- 44,1% to mieszkańcy wsi (przed rokiem — 45,7%),
- 78,7% stanowiły osoby poprzednio pracujące (w roku ubiegłym — 77,6%),
- 79,7% nie posiadało prawa do zasiłku (przed rokiem — 80,0%).

Stopa bezrobocia rejestrowanego w województwie ukształtowała się na poziomie 9,8% i nie zmieniła się w stosunku do poprzedniego miesiąca, ale była większa o 1,5 pkt proc. niż w marcu 2009 r. *Wskaźnik krajowy wyniósł 12,9% i był o 0,1 pkt proc. niższy niż przed miesiącem i o 1,8 pkt proc. wyższy niż przed rokiem.*

W województwie utrzymało się przestrzenne zróżnicowanie stopy bezrobocia. W końcu marca br. najwyższą stopę bezrobocia odnotowano w powiatach szydłowieckim (35,1%) i radomskim (29,8%), a najniższą w m.st. Warszawie (3,4%) i powiecie warszawskim zachodnim (5,5%).

STOPA BEZROBOCIA REJESTROWANEGO
Stan w końcu miesiąca



W marcu br. w urzędach pracy **zarejestrowano** 25,8 tys. osób bezrobotnych, tj. więcej o 1,1 tys. (o 4,3%) niż w poprzednim miesiącu i o 1,4 tys. (o 5,1%) mniej niż w marcu 2009 r. Wśród bezrobotnych nowo zarejestrowanych osoby rejestrujące się po raz kolejny stanowiły 76,4% (przed miesiącem 75,2%, przed rokiem 76,8%). Udział osób zwolnionych z przyczyn dotyczących zakładu pracy w ogólnej liczbie nowo zarejestrowanych wyniósł 4,0% (przed miesiącem 4,5%, przed rokiem 4,7%). Spośród osób nowo zarejestrowanych 38,7% mieszkało na wsi (przed miesiącem 39,1%, przed rokiem 39,9%).

Od początku roku w urzędach pracy zarejestrowano 83,4 tys. bezrobotnych (o 0,2 tys. mniej niż w okresie styczeń–marzec 2009 r.). W liczbie tej osoby dotychczas niepracujące stanowiły 23,1% (przed rokiem 23,9%).

W marcu br. z ewidencji bezrobotnych **wyrejestrowano** 26,7 tys. osób, tj. o 7,6 tys. (o 39,8%) więcej niż w lutym br. i o 3,9 tys. osób (o 17,3%) więcej niż w marcu 2009 r. Z ogólnej liczby wyrejestrowanych 39,3% podjęło pracę, a 29,9% utraciło status bezrobotnego w wyniku niepotwierdzenia gotowości do podjęcia pracy (odpowiednio 38,1% i 33,3% przed miesiącem oraz 34,5% i 33,8% przed rokiem).

W okresie styczeń–marzec br. z urzędów pracy wyrejestrowano 67,1 tys. osób bezrobotnych (przed rokiem 56,2 tys.), w tym z tytułu podjęcia pracy — 24,4 tys. (przed rokiem 20,1 tys.).

W końcu marca br. liczba bezrobotnych będących w szczególnej sytuacji na rynku pracy wyniosła 219,8 tys. osób. W liczbie tej długotrwale bezrobotni stanowili 47,9%; odsetek bezrobotnych do 25 roku życia wynosił 22,1%, a powyżej 50 roku życia — 25,0%; osoby bez kwalifikacji zawodowych stanowiły 34,0% ogółu bezrobotnych w szczególnej sytuacji.

W ciągu miesiąca do urzędów pracy zgłoszono 11,8 tys. ofert pracy (przed miesiącem 7,0 tys., przed rokiem 10,6 tys.). Spośród wszystkich ofert: 53,7% dotyczyło zatrudnienia lub innej pracy zarobkowej, 36,5% — stażu, a 9,8% — prac społecznie użytecznych. Z ogólnej liczby ofert 2,2% skierowanych było do osób niepełnosprawnych. W końcu marca br. na 1 ofertę pracy przypadało 51 bezrobotnych (przed miesiącem 79, przed rokiem 52).

W okresie styczeń–marzec br. do urzędów pracy wpłynęło 24,8 tys. ofert pracy, tj. o 0,9 tys. mniej niż w analogicznym okresie ub. r.

Z danych urzędów pracy wynika, że według stanu w końcu marca br. 54 zakłady pracy zapowiedziały zwolnienie w najbliższym czasie 29,7 tys. pracowników (przed rokiem odpowiednio 65 zakładów, 7,9 tys. pracowników).

WYNAGRODZENIA

Przeciętne miesięczne wynagrodzenie brutto w sektorze przedsiębiorstw w województwie mazowieckim w marcu 2010 r. wyniosło 4476,66 zł i było o 9,5% wyższe od notowanego w lutym br. oraz o 3,9% większe niż w marcu ub. r. *W kraju przeciętne miesięczne wynagrodzenie brutto w sektorze przedsiębiorstw wyniosło 3493,42 zł i było wyższe o 6,2% niż w poprzednim miesiącu i o 4,8% niż w marcu 2009 r.*

Wzrost przeciętnych wynagrodzeń w stosunku do marca ub. r. wystąpił w większości sekcji sektora przedsiębiorstw, w tym m.in. w górnictwie i wydobywaniu (o 24,1%), budownictwie (o 9,1%), obsłudze rynku nieruchomości (o 7,8%), zakwaterowaniu i gastronomii (o 6,6%), informacji i komunikacji (o 6,0%), handlu; naprawie pojazdów samochodowych (o 4,9%), przetwórstwie przemysłowym (o 3,8%), działalności związanej z kulturą, rozrywką i rekreacją (o 3,3%), administrowaniu i działalności wspierającej (o 3,2%) oraz w dostawie wody; gospodarowanie ściekami i odpadami; rekultywacji (o 2,8%), transporcie i gospodarce magazynowej (o 2,1%), wytwarzaniu i zaopatrywaniu w energię elektryczną, gaz, parę wodną i gorącą wodę (o 0,8%). Przeciętne wynagrodzenie zmniejszyło się m.in. w działalności profesjonalnej, naukowej i technicznej (o 0,2%). Wśród dzia-

łów zaliczanych do przetwórstwa przemysłowego największy wzrost wynagrodzeń w odniesieniu do marca ub. r. zanotowano m.in. w produkcji wyrobów z drewna, korka, słomy i wikliny (o 16,8%), produkcji odzieży (o 13,2%), produkcji wyrobów z gumy i tworzyw sztucznych (o 12,2%), produkcji maszyn i urządzeń (o 8,9%), produkcji wyrobów z metali (o 8,8%), produkcji urządzeń elektrycznych (o 8,3%), poligrafii i reprodukcji zapisanych nośników informacji oraz produkcji komputerów, wyrobów elektronicznych i optycznych (po 7,2%), produkcji pojazdów samochodowych, przyczep i naczep (o 6,5%), produkcji artykułów spożywczych (o 6,1%), produkcji pozostałego sprzętu transportowego (o 5,7%). Przeciętne wynagrodzenie obniżyło się m.in. w produkcji napojów (o 20,4%), produkcji mebli (o 6,1%).

W porównaniu z lutym br. znaczący wzrost wynagrodzeń, wyższy niż średni w województwie, odnotowano w sekcjach: górnictwo i wydobywanie (o 45,8%), informacja i komunikacja (o 20,9%), budownictwo (o 19,7%), działalność profesjonalna, naukowa i techniczna (o 12,5%).

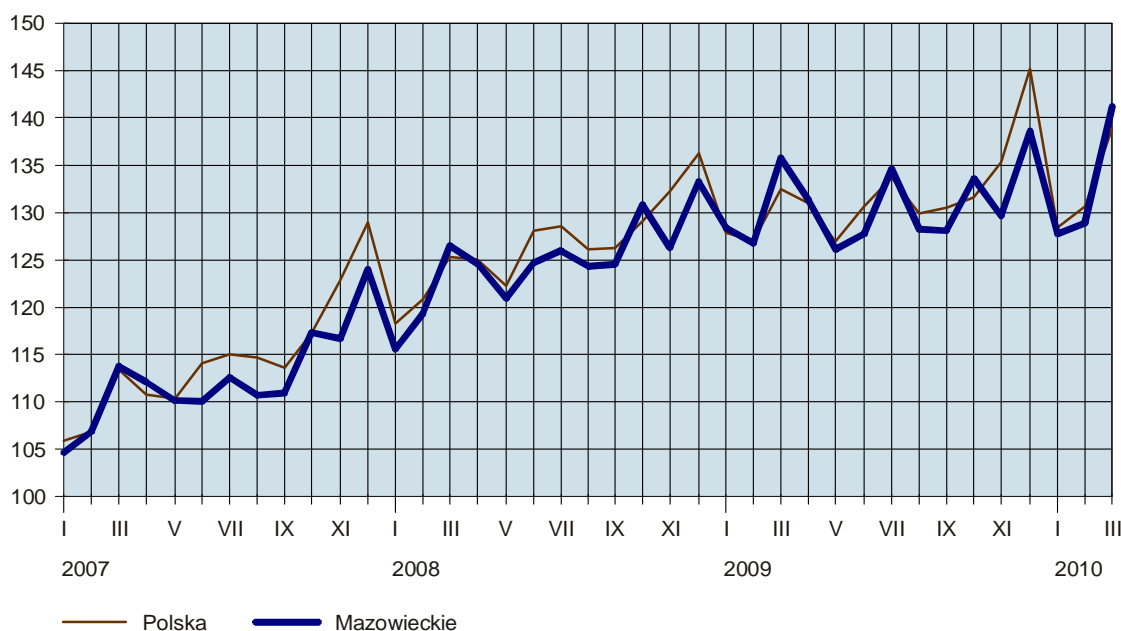
Przeciętne miesięczne wynagrodzenie brutto w sektorze publicznym w marcu br. wyniosło 3660,75 zł (więcej o 4,2% niż w lutym br. i o 3,5% niż w marcu 2009 r.), a w sektorze prywatnym — 4723,62 zł (odpowiednio o 10,8% i o 3,7% więcej).

W okresie styczeń–marzec br. przeciętne wynagrodzenie w sektorze przedsiębiorstw ukształtowało się na poziomie 4209,48 zł i było większe o 1,8% niż w analogicznym okresie ub. r. (w kraju 3340,89 zł; wzrost o 2,8%). W sektorze publicznym przeciętne wynagrodzenie zwiększyło się o 3,6% i wyniosło 3567,80 zł, a w sektorze prywatnym — o 1,1% i wyniosło 4403,91 zł. Wśród sekcji sektora przedsiębiorstw największy wzrost wynagrodzeń odnotowano w górnictwie i wydobywaniu (o 14,1%), zakwaterowaniu i gastronomii (o 6,2%), wytwarzaniu i zaopatrywaniu w energię elektryczną, gaz, parę wodną i gorącą wodę (o 5,7%), dostawie wody; gospodarowaniu ściekami i odpadami; rekultywacji (o 5,5%) oraz budownictwie (o 4,7%), a spadek m.in. w działalności profesjonalnej, naukowej i technicznej (o 7,7%).

Czas faktycznie przepracowany w jednostkach sektora przedsiębiorstw w okresie styczeń–marzec br. wyniósł 563,7 mln godzin, tj. o 1,8% mniej niż w w analogicznym okresie ub. r. Przeciętne wynagrodzenie godzinowe w tym okresie wyniosło 28,89 zł i było o 3,3% większe niż przed rokiem.

DYNAMIKA PRZECIĘTNEGO MIESIĘCZNEGO WYNAGRODZENIA BRUTTO W SEKTORZE PRZEDSIĘBIORSTW

(przeciętne miesięczne 2005 = 100)



MIESZKANIA

Według wstępnych danych¹, w marcu 2010 r. **oddano do użytkowania** 2407 mieszkań, tj. o 10,5% więcej (w kraju o 26,3%) niż przed rokiem. Najwięcej mieszkań przekazali inwestorzy budujący na sprzedaż lub wynajem — 1465 (60,9% ogólnej liczby oddanych mieszkań) oraz inwestorzy indywidualni — 912 mieszkań (37,9%).

W okresie styczeń–marzec br. oddano do użytkowania 7265 mieszkań, tj. o 26,5% mniej (w kraju o 18,3%) niż w analogicznym okresie ub. r. Najwięcej mieszkań przekazali inwestorzy budujący na sprzedaż lub wynajem — 3934 oraz indywidualni — 2851. Przed rokiem w tych formach budownictwa oddano odpowiednio 5415 i 3945 mieszkań. W budownictwie spółdzielczym przekazano 299 mieszkań (rok wcześniej 332), a w budownictwie komunalnym — 181 (przed rokiem 80). W omawianym okresie nie oddano do użytkowania mieszkań w budownictwie zakładowym oraz społecznym czynszowym (przed rokiem oddano odpowiednio 82 i 28).

Przeciętna powierzchnia użytkowa 1 mieszkania przekazanego do użytkowania w okresie styczeń–marzec br. wyniosła 102,9 m² (o 1,7 m² więcej niż przed rokiem), w tym w budownictwie indywidualnym — 154,3 m² (o 4,6 m² więcej).

W okresie styczeń–marzec br. **rozpoczęto budowę** 4819 mieszkań (o 19,3% więcej niż w analogicznym okresie ub. r.), a starostwa powiatowe wydały **pozwolenia na budowę** 6879 nowych mieszkań (o 15,0% mniej), w tym 4367 w budynkach realizowanych przez inwestorów indywidualnych.

DYNAMIKA MIESZKAŃ ODDANYCH DO UŻYTKOWANIA

(analogiczny okres 2005 = 100)



¹ Dane meldunkowe – mogą ulec zmianie po opracowaniu sprawozdań kwartalnych.

PODMIOTY GOSPODARKI NARODOWEJ

W województwie mazowieckim w końcu marca 2010 r. w rejestrze REGON zarejestrowane były 654333 **podmioty gospodarki narodowej** (bez rolników indywidualnych). W porównaniu ze stanem w końcu grudnia 2009 r. liczba podmiotów zwiększyła się o 1,2%, a w porównaniu ze stanem w końcu marca 2009 r. — o 1,0%.

Podmioty gospodarki narodowej **sektora prywatnego** (641567) stanowiły 98,0% wszystkich podmiotów w rejestrze. Wśród nich dominowały osoby fizyczne prowadzące działalność gospodarczą (468033), stanowiąc 73,0% ogólnej liczby podmiotów tego sektora.

Najwięcej podmiotów zajmowało się handlem; naprawą pojazdów samochodowych — 185592 (28,4% ogółu), działalnością profesjonalną, naukową i techniczną — 73978 (11,3%), budownictwem — 69391 (10,6%) i przetwórstwem przemysłowym — 55004 (8,4%).

W końcu marca 2010 r. w rejestrze REGON zarejestrowane były 84063 **spółki handlowe** (o 1,7% więcej niż w grudniu 2009 r.), w tym 24533 z udziałem kapitału zagranicznego (o 0,8% więcej). Spośród spółek handlowych najwięcej zajmowało się handlem; naprawą pojazdów samochodowych — 27542 (32,8% ogółu) oraz działalnością profesjonalną, naukową i techniczną — 12345 (14,7%).

Największą liczbę zarejestrowanych podmiotów odnotowano w m.st. Warszawie — 331076 (50,6%), m. Radomiu — 25160 (3,8%), w powiecie pruszkowskim — 24233 (3,7%) i wołomińskim — 24121 (3,7%). Z ogólnej liczby podmiotów 58,4% miało siedzibę w miastach na prawach powiatu.

W okresie styczeń–marzec 2010 r. zarejestrowano 16714 nowych podmiotów, natomiast 9505 jednostek wykreślono z rejestru REGON.

ROLNICTWO

Według danych meldunkowych² w okresie lipiec 2009 r. – marzec 2010 r. **skup zbóż podstawowych** konsumpcyjnych i paszowych (łącznie z mieszankami zbożowymi) wyniósł 219,0 tys. t i był większy o 30,1% niż w analogicznym okresie ub. roku. **Pszenicy** skupiono 137,2 tys. t (o 16,3% więcej niż rok wcześniej), co stanowiło 28,2% zbiorów (wobec 25,6% przed rokiem). Skup **żyta** wyniósł 40,7 tys. t (o 24,0% więcej niż w tym samym okresie 2009 r.) i stanowił 6,3% zbiorów, wobec 4,9% przed rokiem. W marcu br. skup zbóż wyniósł 21,1 tys. t i był o 18,0% mniejszy niż przed miesiącem i o 15,3% mniejszy niż w marcu 2009 r. Pszenicy skupiono 11,6 tys. t, tj. mniej o 11,8% niż w lutym br. i o 31,2% niż przed rokiem, a żyta — 4,8 tys. t, tj. odpowiednio więcej o 20,7% i o 3,7%.

W marcu 2010 r. **ceny pszenicy** w skupie (średnio 46,10 zł/dt) były o 5,8% niższe w porównaniu z poprzednim miesiącem i o 10,9% niższe w odniesieniu do notowanych w analogicznym okresie 2009 r. Na targowiskach za 1 dt pszenicy płacono 52,90 zł, tj. o 1,8% mniej niż przed miesiącem i o 13,2% mniej niż w marcu ub. r.

Średnie ceny skupu **żyta** (31,42 zł/dt) były o 1,8% niższe niż przed miesiącem i o 11,9% niższe od notowanych przed rokiem. W obrocie targowiskowym ceny żyta (średnio 31,89 zł/dt) w porównaniu z poprzednim miesiącem pozostały na tym samym poziomie, a w porównaniu z marcem 2009 r. obniżyły się o 32,0%.

Ceny **ziemniaków jadalnych** na targowiskach, w stosunku do poprzedniego miesiąca, obniżyły się o 1,1% (do 96,60 zł/dt), jednak w odniesieniu do marca ub. roku były wyższe o 34,8%.

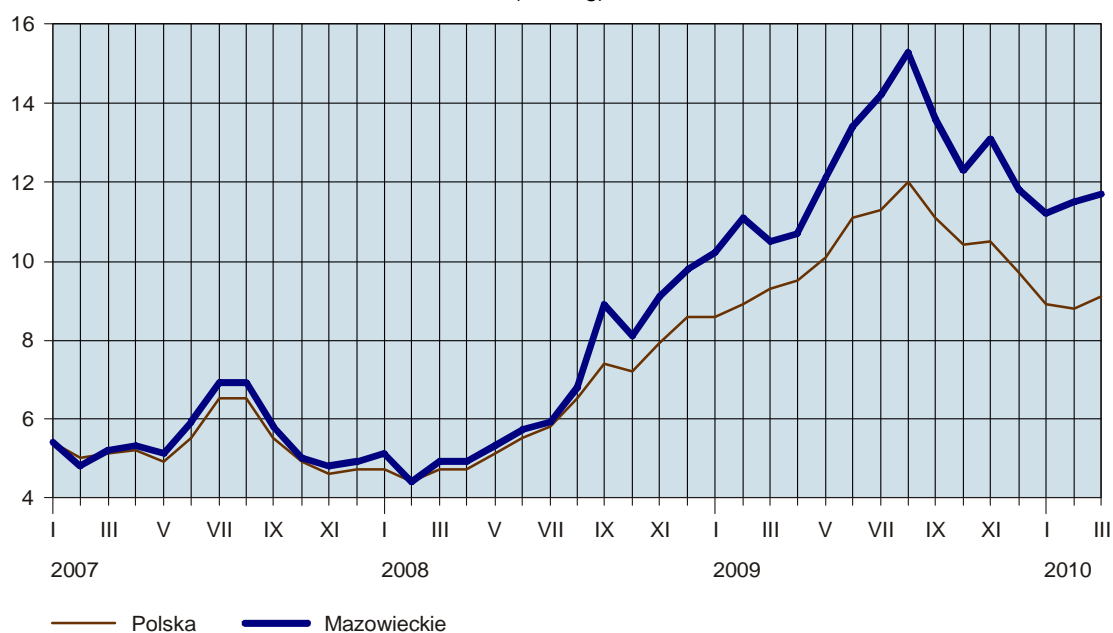
² Bez skupu realizowanego przez osoby fizyczne.

W okresie styczeń–marzec 2010 r. skupiono ogółem 83,9 tys. t **żywca rzeźnego**³ (w przeliczeniu na mięso), tj. o 20,2% więcej niż w analogicznym okresie 2009 r., w tym żywca wieprzowego — 28,2 tys. t (o 19,8% więcej), wołowego (z cielęcym) — 5,7 tys. t (o 7,0% mniej), a drobiowego — 49,7 tys. t (o 24,8% więcej). W marcu br. skup żywca rzeźnego (w przeliczeniu na mięso) wyniósł 31,3 tys. t, tj. o 21,3% więcej niż w poprzednim miesiącu i o 26,0% więcej niż przed rokiem. Żywca wieprzowego skupiono 10,6 tys. t (o 21,7% więcej niż w marcu 2009 r.), wołowego (z cielęcym) — 2,2 tys. t (o 9,6% mniej), a drobiowego — 18,4 tys. t (o 35,4% więcej).

Ceny żywca wieprzowego w skupie w marcu br. (średnio 3,74 zł/kg) były o 2,0% wyższe niż przed miesiącem, ale o 24,2% niższe niż rok wcześniej. Na targowiskach za 1 kg żywca wieprzowego płacono średnio 3,43 zł, tj. o 7,3% mniej niż w lutym br. i o 22,4% mniej w porównaniu z analogicznym okresem ub. r.

W porównaniu z lutym br., w marcu poprawiła się relacja cen skupu żywca wieprzowego do targowiskowych cen żyta (odpowiednio z 11,5 do 11,7). Za prosię do chowu w obrocie targowiskowym w marcu br. płacono średnio 149 zł/szt., tj. o 9,7% więcej niż przed miesiącem i o 16,2% mniej niż rok wcześniej.

RELACJA CEN SKUPU^a ŻYWCA WIEPRZOWEGO DO CEN TARGOWISKOWYCH ŻYTA
(za 1 kg)



a Ceny bieżące bez VAT.

W marcu 2010 r. ceny skupu **żywca wołowego** (średnio 4,36 zł/kg) były niższe o 5,8% w stosunku do poprzedniego miesiąca i o 4,2% niż w analogicznym okresie 2009 r.

Ceny skupu **drobiu rzeźnego** wzrosły do 3,15 zł/kg, tj. o 4,8% w porównaniu z poprzednim miesiącem, jednak w skali roku były niższe o 10,1%.

W marcu 2010 r. skupiono 144,0 mln l **mleka**, tj. o 16,0% więcej niż przed miesiącem, ale o 5,5% mniej niż rok wcześniej. Za 1 hl mleka płacono średnio 100,07 zł, tj. o 1,2% mniej niż przed miesiącem, jednak o 22,5% więcej niż przed rokiem.

³ Wołowego, cielęcego, wieprzowego, baraniego, końskiego i drobiowego.

PRZEMYSŁ I BUDOWNICTWO

Produkcja sprzedana przemysłu w województwie mazowieckim w marcu 2010 r. wyniosła (w cenach bieżących) 17550,8 mln zł i była (w cenach stałych) wyższa o 16,7% (*w kraju o 18,9%*) niż w lutym br. i o 16,6% (*w kraju o 12,3%*) większa w odniesieniu do marca 2009 r.

W porównaniu z marcem ub. r. wzrost produkcji sprzedanej odnotowano w dostawie wody; gospodarowaniu ściekami i odpadami; rekultywacji (o 26,0%), przetwórstwie przemysłowym (o 20,4%) oraz wytwarzaniu i zaopatrywaniu w energię elektryczną, gaz, parę wodną i gorącą wodę (o 1,2%). W sekcji górnictwo i wydobywanie produkcja obniżyła się o 9,8%. Wśród działów zaliczanych do przetwórstwa przemysłowego największy wzrost produkcji sprzedanej wystąpił m.in. w produkcji urządzeń elektrycznych (o 271,5%), poligrafii i reprodukcji zapisanych nośników informacji (o 76,5%), produkcji metali (o 49,9%), produkcji chemikaliów i wyrobów chemicznych (o 48,9%), produkcji wyrobów z drewna, korka, słomy i wikliny (o 47,6%), produkcji wyrobów z pozostałych mineralnych surowców niemetalicznych (o 39,8%), produkcji skór i wyrobów skórzanych (o 36,8%). Znaczący wzrost zanotowano także w produkcji papieru i wyrobów z papieru (o 18,8%), produkcji artykułów spożywczych, produkcji wyrobów z metali i produkcji maszyn i urządzeń (po 14,7%) oraz w produkcji wyrobów z gumy i tworzyw sztucznych (o 13,1%). Spadek produkcji sprzedanej w stosunku do marca 2009 r. odnotowano m.in. w działach: produkcja mebli (o 63,4%), produkcja napojów (o 12,4%), produkcja pojazdów samochodowych, przyczep i naczep (o 8,6%), produkcja pozostałego sprzętu transportowego (o 6,0%).

W porównaniu z lutym br. wzrost produkcji odnotowano w górnictwie i wydobywaniu (o 110,8%), przetwórstwie przemysłowym (o 22,4%), dostawie wody; gospodarowaniu ściekami i odpadami; rekultywacji (o 1,5%), a spadek w wytwarzaniu i zaopatrywaniu w energię elektryczną, gaz, parę wodną i gorącą wodę (o 4,2%).

W marcu br. udział przetwórstwa przemysłowego w produkcji sprzedanej przemysłu (w cenach bieżących) wyniósł 78,7%, wytwarzania i zaopatrywania w energię elektryczną, gaz, parę wodną i gorącą wodę — 19,3%, dostawy wody; gospodarowania ściekami i odpadami; rekultywacji — 1,6%, górnictwa i wydobywania — 0,4%.

Wydajność pracy w przemyśle, mierzona produkcją sprzedaną na 1 zatrudnionego, w marcu br. wyniosła 55,2 tys. zł (w cenach bieżących) i była (w cenach stałych) o 16,4% wyższa niż w marcu ub. r., przy większym o 0,2% przeciętnym zatrudnieniu i wzroście przeciętnego wynagrodzenia o 3,5%.

W okresie styczeń–marzec br. produkcja sprzedana przemysłu wyniosła 47138,9 mln zł (w cenach bieżących) i była (w cenach stałych) większa o 13,1% (*w kraju o 9,4%*) niż w analogicznym okresie ub. r. Wzrost produkcji sprzedanej odnotowano w dostawie wody; gospodarowaniu ściekami i odpadami; rekultywacji (o 22,4%), przetwórstwie przemysłowym (o 15,0%) oraz wytwarzaniu i zaopatrywaniu w energię elektryczną, gaz, parę wodną i gorącą wodę (o 6,0%), natomiast spadek w górnictwie i wydobywaniu (o 30,7%).

Produkcja sprzedana budownictwa w województwie mazowieckim w marcu 2010 r. wyniosła (w cenach bieżących) 2521,7 mln zł i była o 29,3% wyższa niż w lutym br. i o 16,3% niższa niż w marcu 2009 r. W okresie styczeń–marzec 2010 r. produkcja sprzedana budownictwa osiągnęła poziom 6933,2 mln zł, tj. o 18,3% niższy niż w analogicznym okresie ub. r.

Produkcja budowlano-montażowa w marcu br. wyniosła 1013,0 mln zł (w cenach bieżących) i stanowiła 40,2% produkcji sprzedanej budownictwa. W stosunku do poprzedniego miesiąca produkcja budowlano-montażowa zwiększyła się o 29,8%, a w porównaniu z marcem ub. r. zmniejszyła się o 12,8%. Największy

spadek produkcji w odniesieniu do marca 2009 r. odnotowano w przedsiębiorstwach zajmujących się głównie robotami związanymi z budową obiektów inżynierii lądowej i wodnej — o 19,2% oraz w podmiotach wykonujących roboty budowlane specjalistyczne (m.in. rozbiórka obiektów budowlanych i przygotowanie terenu pod budowę, wykonywanie instalacji budowlanych, robót wykończeniowych) — o 18,4%. W podmiotach wykonujących głównie roboty budowlane związane ze wznoszeniem budynków sprzedaż obniżyła się o 8,5%.

W porównaniu z lutym br. wzrost produkcji budowlano-montażowej zanotowano we wszystkich działach budownictwa, największy w podmiotach zajmujących się głównie robotami związanymi z budową obiektów inżynierii lądowej i wodnej — o 39,6%, a mniejszy w jednostkach wykonujących roboty budowlane związane ze wznoszeniem budynków — o 29,8% oraz wykonujących roboty budowlane specjalistyczne — o 25,4%.

W okresie styczeń–marzec br. produkcja budowlano-montażowa wyniosła 2649,1 mln zł i była o 15,5% mniejsza w stosunku do analogicznego okresu 2009 r. Podobnie jak w marcu br., niższą niż przed rokiem sprzedaż odnotowano w podmiotach zajmujących się robotami budowlanymi związanymi ze wznoszeniem budynków — o 16,8%, robotami związanymi z budową obiektów inżynierii lądowej i wodnej — o 13,3% oraz robotami budowlanymi specjalistycznymi — o 13,2%.

W okresie styczeń–marzec br., w porównaniu z analogicznym okresem 2009 r., w ogólnej produkcji budowlano-montażowej zmniejszył się udział robót o charakterze inwestycyjnym (z 60,6% do 48,6%).

HANDEL

Sprzedaż detaliczna zrealizowana przez przedsiębiorstwa handlowe i niehandlowe województwa mazowieckiego w marcu 2010 r. wyniosła 12152,8 mln zł (w cenach bieżących) i była o 16,6% wyższa niż w lutym br. i o 3,2% większa niż w marcu 2009 r. W porównaniu z marcem ub. r. zwiększyła się m.in. sprzedaż mebli, rtv, agd (o 46,0%), farmaceutyków, kosmetyków, sprzętu ortopedycznego (o 31,8%), włókna, odzieży, obuwia (o 23,4%), paliw stałych, ciekłych i gazowych (o 18,1%), pojazdów samochodowych, motocykli, części (o 3,5%). Niższa niż przed rokiem była m.in. sprzedaż prasy, książek, pozostała w wyspecjalizowanych sklepach (o 22,4%), żywności, napojów i wyrobów tytoniowych (o 13,5%).

W okresie styczeń–marzec br. sprzedaż detaliczna ukształtowała się na poziomie 32928,8 mln zł, tj. zbliżonym do analogicznego okresu ub. r. Podobnie jak w marcu br., w stosunku do 2009 r. najbardziej zwiększyła się m.in. sprzedaż mebli, rtv, agd (o 35,6%), a największy spadek dotyczył sprzedaży prasy, książek, pozostałej w wyspecjalizowanych sklepach (o 24,0%).

Sprzedaż hurtowa w przedsiębiorstwach handlowych województwa mazowieckiego w marcu 2010 r. wyniosła 19735,0 mln zł (w cenach bieżących) i była o 25,8% większa niż w poprzednim miesiącu i o 0,9% wyższa w odniesieniu do marca 2009 r.

W okresie styczeń–marzec br. przedsiębiorstwa handlowe zrealizowały sprzedaż hurtową o wartości 50730,7 mln zł, tj. o 1,7% mniejszej niż w analogicznym okresie ub. r.

Sprzedaż hurtowa w przedsiębiorstwach handlu hurtowego w marcu br. ukształtowała się na poziomie o 25,2% wyższym od notowanego w lutym br. i o 2,6% niższym niż w marcu 2009 r. W stosunku do marca ub. r. znacząco zmniejszyła się m.in. sprzedaż realizowana na zlecenie (o 67,2%), maszyn, sprzętu i dodatkowego wyposażenia (o 32,2%), sprzętu agd, rtv, artykułów użytku domowego (o 14,7%), a większa była m.in. sprzedaż wyrobów tytoniowych (o 29,4%).

W okresie styczeń–marzec br. sprzedaż hurtowa w przedsiębiorstwach handlu hurtowego była o 5,8% mniejsza niż w analogicznym okresie ub. r. W porównaniu z 2009 r. najbardziej obniżyła się sprzedaż realizowana na zlecenie (o 68,8%), natomiast wyższa niż przed rokiem była m.in. sprzedaż wyrobów tytoniowych (o 10,3%) oraz żywności (o 2,8%).

WYBRANE DANE O WOJEWÓDZTWIE MAZOWIECKIM

WYSZCZEGÓLNIENIE		I	II	III	IV	V	VI	VII	VIII	IX	X	XI	XII
A – 2009 r.													
B – 2010 r.													
Ludność ^a (w tys. osób)	A	.	.	5208,5	.	.	5213,9	.	.	5221,2	.	.	.
	B
Bezrobotni zarejestrowani ^a (w tys. osób)	A	192,9	201,0	205,4	202,5	201,7	200,5	204,5	206,8	210,1	212,3	218,4	224,5
	B	241,5	247,1	246,2	8,2	8,2	8,1	8,3	8,4	8,5	8,6	8,8	9,0
Stopa bezrobocia ^{ab} (w %)	A	7,8	8,1	8,3	8,2	8,2	8,1	8,3	8,4	8,5	8,6	8,8	9,0
	B	9,6	9,8	9,8	9,8	9,8	9,8	9,8	9,8	9,8	9,8	9,8	9,8
Oferty pracy (w ciągu miesiąca)	A	8998	6179	10572	9179	8618	7561	7318	7458	8855	7989	5461	4153
	B	6073	6970	11791	57	55	58	64	62	56	75	87	140
Liczba bezrobotnych na 1 ofertę pracy ^a	A	47	58	52	57	55	58	64	62	56	75	87	140
	B	81	79	51	51	51	51	51	51	51	51	51	51
Przeciętne zatrudnienie w sektorze przedsiębiorstw ^c (w tys. osób)	A	1292,8	1288,4	1284,3	1283,4	1282,9	1278,0	1278,9	1276,8	1276,3	1276,5	1276,0	1274,4
	B	1290,4	1288,7	1288,3	99,9	100,0	99,6	100,1	99,8	100,0	100,0	100,0	99,9
poprzedni miesiąc = 100	A	99,6	99,7	99,7	99,9	100,0	99,6	100,1	99,8	100,0	100,0	100,0	99,9
	B	101,3	99,9	100,0	99,2	99,1	98,6	98,4	98,1	97,9	97,9	97,9	98,1
analogiczny miesiąc poprzedniego roku = 100	A	99,9	99,4	98,9	99,2	99,1	98,6	98,4	98,1	97,9	97,9	97,9	98,1
	B	99,8	100,0	100,3	100,3	100,3	100,3	100,3	100,3	100,3	100,3	100,3	100,3
Przeciętne wynagrodzenia miesięczne brutto w sektorze przedsiębiorstw ^c (w zł)	A	4071,16	4020,53	4306,94	4167,65	3998,56	4053,09	4267,50	4067,95	4062,58	4235,96	4111,61	4394,86
	B	4053,17	4087,19	4476,66	96,8	95,9	101,4	105,3	95,3	99,9	104,3	97,1	106,9
poprzedni miesiąc = 100	A	96,3	98,8	107,1	96,8	95,9	101,4	105,3	95,3	99,9	104,3	97,1	106,9
	B	92,2	100,8	109,5	105,4	104,2	102,5	106,8	103,2	102,8	102,1	102,7	104,0
analogiczny miesiąc poprzedniego roku = 100	A	111,1	106,3	107,3	105,4	104,2	102,5	106,8	103,2	102,8	102,1	102,7	104,0
	B	99,6	101,7	103,9	103,9	103,9	103,9	103,9	103,9	103,9	103,9	103,9	103,9
Mieszkania oddane do użytkowania (od początku roku)	A	5057	7704	9882	13731	16447	18790	22917	25750	28753	33234	35746	38986
	B	2410	4858	7265	118,1	114,4	110,5	110,7	107,7	106,7	112,0	112,9	102,2
analogiczny okres poprzedniego roku = 100	A	131,6	130,3	131,5	118,1	114,4	110,5	110,7	107,7	106,7	112,0	112,9	102,2
	B	47,7	63,1	73,5	73,5	73,5	73,5	73,5	73,5	73,5	73,5	73,5	73,5
Nakłady inwestycyjne ^d (w mln zł; ceny bieżące)	A	15138,0	.	.	21433,0	.	.	31803,6
	B	15138,0	.	.	21433,0	.	.	31803,6
analogiczny okres poprzedniego roku = 100 (ceny bieżące)	A	15138,0	.	.	21433,0	.	.	31803,6
	B	15138,0	.	.	21433,0	.	.	31803,6

^a Stan w końcu okresu. ^b Udział zarejestrowanych bezrobotnych w cywilnej ludności aktywnej zawodowo. ^c W przedsiębiorstwach z większą od 9 liczbą pracujących. ^d W przedsiębiorstwach z większą od 49 liczbą pracujących; dane są prezentowane narastająco.

WYBRANE DANE O WOJEWÓDZTWIE MAZOWIECKIM (cd.)

WYSZCZEGÓLNIENIE A – 2009 r. B – 2010 r.	I	II	III	IV	V	VI	VII	VIII	IX	X	XI	XII
Produkcja sprzedana przemysłu ^a (w cenach stałych):												
poprzedni miesiąc = 100	A 91,0	95,9	114,7	93,7	99,9	96,1	99,1	103,0	110,6	103,0	97,3	100,8
B	90,9	103,9	116,7									
analogiczny miesiąc poprzedniego roku = 100	A 94,6	89,7	101,9	91,6	102,1	94,4	97,7	102,9	102,2	97,7	105,9	104,4
B	105,8	114,4	116,6									
Produkcja budowlano-montażowa ^a (w cenach bieżących):												
poprzedni miesiąc = 100	A 51,6	125,4	91,6	115,6	105,8	122,0	117,5	94,1	90,5	131,6	84,2	114,0
B	38,8	92,0	129,8									
analogiczny miesiąc poprzedniego roku = 100	A 98,7	120,8	94,8	97,5	95,3	92,6	124,6	116,3	94,6	117,6	103,8	111,7
B	83,9	61,5	87,2									
Sprzedaż detaliczna towarów ^a (w cenach bieżących):												
poprzedni miesiąc = 100	A 78,9	94,6	112,8	104,2	98,8	100,6	107,3	95,7	100,1	103,4	94,1	123,4
B	75,0	92,3	116,6									
analogiczny miesiąc poprzedniego roku = 100	A 104,1	99,6	103,2	104,0	102,2	100,5	108,3	105,1	102,6	99,6	105,5	107,6
B	102,2	99,7	103,2									
Wskaźnik cen:												
towarów i usług konsumpcyjnych ^b :												
analogiczny okres poprzedniego roku = 100	A .	.	103,2	.	.	103,7	.	.	103,4	.	.	103,2
B	.	.	.									
skupu ziarna zbóż:												
poprzedni miesiąc = 100	A 92,0	110,3	97,0	98,2	102,7	99,7	96,4	88,8	101,6	103,1	101,7	101,4
B	105,6	92,9	94,8									
analogiczny miesiąc poprzedniego roku = 100	A 52,4	56,2	54,7	51,6	57,1	60,1	68,0	73,5	79,8	90,0	96,7	91,6
B	105,2	88,6	86,7									

a W przedsiębiorstwach z większą od 9 liczbą pracujących. b W kwartale.

WYBRANE DANE O WOJEWÓDZTWIE MAZOWIECKIM (dok.)

WYSZCZEGÓLNIENIE A – 2009 r. B – 2010 r.		I	II	III	IV	V	VI	VII	VIII	IX	X	XI	XII
Wskaźnik cen (dok.):													
skupu żywca rzeźnego wołowego (bez cieląt):													
poprzedni miesiąc = 100	A	103,5	106,8	104,0	101,1	97,4	102,2	97,8	99,5	94,3	103,5	99,3	105,6
analogiczny miesiąc poprzedniego roku = 100	B	103,4	98,1	94,2									
skupu żywca rzeźnego wieprzowego:													
poprzedni miesiąc = 100	A	105,5	112,0	113,1	119,6	113,1	113,9	117,8	114,0	102,5	111,7	106,3	115,2
analogiczny miesiąc poprzedniego roku = 100	B	115,1	105,8	95,8									
Relacje cen skupu ^a żywca wieprzowego do cen targowiskowych 1 kg żyta													
Wskaźnik rentowności obrotu w przedsiębiorstwach ^b :													
brutto ^c (w %)	A	96,2	101,7	110,0	101,2	97,7	106,0	100,8	97,3	93,4	89,6	98,6	95,0
netto ^d (w %)	B	95,6	96,4	102,0									
Podmioty gospodarki narodowej ^e	A	118,7	137,2	134,4	136,3	119,1	117,6	115,0	110,6	100,9	99,0	97,9	86,7
w tym spółki handlowe	B	86,2	81,7	75,8									
w tym z udziałem kapitału zagranicznego	A	10,2	11,1	10,5	10,7	12,1	13,4	14,2	15,3	13,6	12,3	13,1	11,8
	B	11,2	11,5	11,7									
brutto ^c (w %)	A			0,4			4,3			5,0			4,9
netto ^d (w %)	B												
Podmioty gospodarki narodowej ^e	A			-0,3			3,4			4,1			4,0
w tym spółki handlowe	B												
w tym z udziałem kapitału zagranicznego	A	649504	650794	647965	646989	647023	647324	649677	651938	647129	646365	645685	646696
	B	648940	651126	654333									
	A	77933	78336	78789	79099	79386	79722	80048	80572	81115	81732	82146	82674
	B	83125	83555	84063									
	A	23563	23647	23733	23783	23839	23907	23944	24028	24129	24204	24259	24334
	B	24413	24477	24533									

a Ceny bieżące bez VAT. b Z większą od 49 liczbą pracujących; dane są prezentowane narastająco. c Relacja wyniku finansowego brutto do przychodów z całokształtu działalności. d Relacja wyniku finansowego netto do przychodów z całokształtu działalności. e W rejestrze REGON, bez rolników indywidualnych; stan w końcu okresu.