
	URZĄD STATYSTYCZNY W WARSZAWIE ul. 1 Sierpnia 21, 02-134 Warszawa		
	<i>Wyniki wstępne</i>	Data opracowania 24.06.2010 r.	
Kontakt: e-mail: sekretariatUSWAW@stat.gov.pl tel. 22 464 23 15, 22 464 23 12 faks 22 846 76 67			
Internet: www.stat.gov.pl/warsz			

Internet: www.stat.gov.pl/warsz

KOMUNIKAT O SYTUACJI SPOŁECZNO-GOSPODARCZEJ WOJEWÓDZTWA MAZOWIECKIEGO

Maj 2010

Nr 5

- ⇒ Przeciętne zatrudnienie w sektorze przedsiębiorstw w maju 2010 r. ukształtowało się na poziomie zbliżonym do notowanego w kwietniu br. oraz wyższym niż w maju 2009 r.
- ⇒ W końcu maja br. liczba zarejestrowanych bezrobotnych była mniejsza niż przed miesiącem oraz większa niż przed rokiem. Stopa bezrobocia obniżyła się w stosunku do poprzedniego miesiąca, ale była wyższa niż w maju 2009 r.
- ⇒ Przeciętne miesięczne wynagrodzenie brutto w sektorze przedsiębiorstw w maju br. było niższe niż przed miesiącem oraz większe niż przed rokiem.
- ⇒ Liczba oddanych do użytkowania mieszkań w okresie styczeń–maj br. była niższa niż przed rokiem. Najwięcej mieszkań przekazali inwestorzy budujący na sprzedaż lub wynajem oraz indywidualni.
- ⇒ W maju 2010 r. odnotowano większy niż przed miesiącem skup pszenicy, żywca wieprzowego, wołowego i drobiowego oraz mleka; mniej skupiono żyta i ziemniaków. W porównaniu z majem 2009 r. więcej skupiono pszenicy, żyta, ziemniaków oraz żywca wieprzowego i drobiowego, mniej — żywca wołowego oraz mleka.
- ⇒ W maju 2010 r., zarówno w odniesieniu do poprzedniego miesiąca, jak i w porównaniu z analogicznym okresem ub. r., obniżyły się ceny skupu żyta oraz żywca wołowego. Ceny skupu pszenicy oraz żywca wieprzowego i drobiowego były wyższe niż przed miesiącem, ale niższe niż rok wcześniej, natomiast ceny skupu ziemniaków i mleka były wyższe zarówno w porównaniu z kwietniem br., jak i majem ub. r.
- ⇒ Produkcja sprzedana przemysłu w maju br. była (w cenach stałych) niższa niż w kwietniu br. oraz większa w porównaniu z majem ub. r.
- ⇒ W maju br. produkcja budowlano-montażowa zwiększyła się zarówno w stosunku do kwietnia br., jak i maja 2009 r.
- ⇒ W maju br. odnotowano wzrost sprzedaży detalicznej i hurtowej w odniesieniu do kwietnia br. oraz maja ub. r.

Prezentowane w Komunikacie dane:

- o pracujących, zatrudnieniu, wynagrodzeniach oraz o przychodach ze sprzedaży produkcji przemysłu i budownictwa, a także o sprzedaży detalicznej i hurtowej towarów dotyczą podmiotów gospodarczych, w których liczba pracujących przekracza 9 osób,
- o skupie produktów rolnych obejmują skup tylko od producentów z terenu województwa; ceny podano bez podatku VAT,
- o wynikach finansowych przedsiębiorstw oraz nakładach inwestycyjnych dotyczą podmiotów gospodarczych prowadzących księgi rachunkowe (z wyjątkiem przedsiębiorstw rolnictwa, leśnictwa i rybactwa, działalności finansowej i ubezpieczeniowej oraz szkół wyższych), w których liczba pracujących przekracza 49 osób.

Dane w ujęciu wartościowym wyrażone są w cenach bieżących i stanowią podstawę dla obliczenia wskaźników struktury. Wskaźniki dynamiki zaprezentowano na podstawie wartości w cenach bieżących, z wyjątkiem przemysłu, dla którego wskaźniki dynamiki podano na podstawie wartości w cenach stałych (średnie ceny bieżące 2005 r.).

Liczby względne (wskaźniki, odsetki) wyliczono na podstawie danych bezwzględnych, wyrażonych z większą dokładnością niż podane w tekście i tablicach.

Dane prezentuje się w układzie Polskiej Klasyfikacji Działalności — PKD 2007.

RYNEK PRACY

W maju 2010 r. **przeciętne zatrudnienie w sektorze przedsiębiorstw** w województwie mazowieckim ukształtowało się na poziomie 1288,4 tys. osób, tj. zbliżonym do notowanego w kwietniu br. i o 0,4% wyższym niż w maju 2009 r. W kraju przeciętne zatrudnienie było o 0,2% wyższe niż przed miesiącem i o 0,5% większe niż przed rokiem.

Wzrost zatrudnienia w stosunku do maja 2009 r. odnotowano m.in. w sekcjach: administrowanie i działalność wspierająca (o 19,2%), dostawa wody; gospodarowanie ściekami i odpadami; rekultywacja (o 13,2%), działalność profesjonalna, naukowa i techniczna (o 9,5%), górnictwo i wydobywanie (o 6,5%), obsługa rynku nieruchomości (o 4,5%), działalność związana z kulturą, rozrywką i rekreacją (o 1,8%) oraz przetwórstwo przemysłowe (o 1,2%). Przeciętne zatrudnienie obniżyło się m.in. w transporcie i gospodarce magazynowej (o 4,1%), zakwaterowaniu i gastronomii (o 3,1%), budownictwie (o 2,1%), handlu; naprawie pojazdów samochodowych (o 1,1%), informacji i komunikacji (o 0,4%), wytwarzaniu i zaopatrywaniu w energię elektryczną, gaz, parę wodną i gorącą wodę (o 0,2%). Wśród działów zaliczanych do przetwórstwa przemysłowego największy wzrost zatrudnienia w odniesieniu do maja ub. r. wystąpił m.in. w produkcji wyrobów tekstylnych (o 27,5%), produkcji wyrobów z drewna, korka, słomy i wikliny (o 18,0%), produkcji wyrobów z gumy i tworzyw sztucznych (o 11,6%), poligrafii i reprodukcji zapisanych nośników informacji (o 10,4%), produkcji wyrobów z pozostałych mineralnych surowców niemetalicznych (o 10,2%). Znaczący spadek przeciętnego zatrudnienia zanotowano m.in. w działach: produkcja napojów (o 18,7%), produkcja komputerów, wyrobów elektronicznych i optycznych (o 17,3%), produkcja mebli (o 14,3%), produkcja pojazdów samochodowych, przyczep i naczep (o 10,8%).

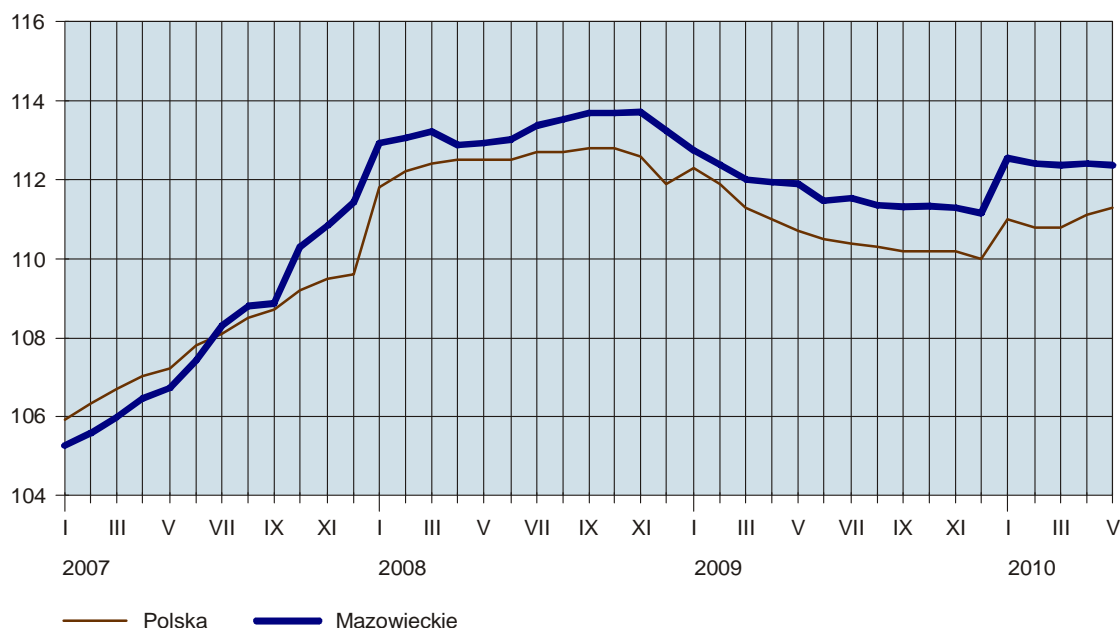
W porównaniu z kwietniem br. największy wzrost zatrudnienia odnotowano w obsłudze rynku nieruchomości (o 1,8%), górnictwie i wydobywaniu oraz budownictwie (po 1,2%), a spadek m.in. w informacji i komunikacji (o 0,6%), dostawie wody; gospodarowaniu ściekami i odpadami; rekultywacji (o 0,5%), transporcie i gospodarce magazynowej (o 0,4%).

W przedsiębiorstwach sektora publicznego przeciętne zatrudnienie w maju br. wyniosło 297,5 tys. osób, tj. mniej w stosunku do poprzedniego miesiąca oraz maja ub. r. odpowiednio o 0,2% i o 4,6%, a w jednostkach sektora prywatnego — 990,9 tys. osób, tj. podobnie jak w kwietniu br. i o 2,0% więcej niż w maju 2009 r.

W okresie styczeń–maj br. przeciętne zatrudnienie w sektorze przedsiębiorstw wyniosło 1289,6 tys. osób i było mniejsze o 0,1% (w kraju o 0,8%) niż w analogicznym okresie ub. r.

DYNAMIKA PRZECIĘTNEGO ZATRUDNIENIA W SEKTORZE PRZEDSIĘBIORSTW

(przeciętne miesięczne 2005 = 100)



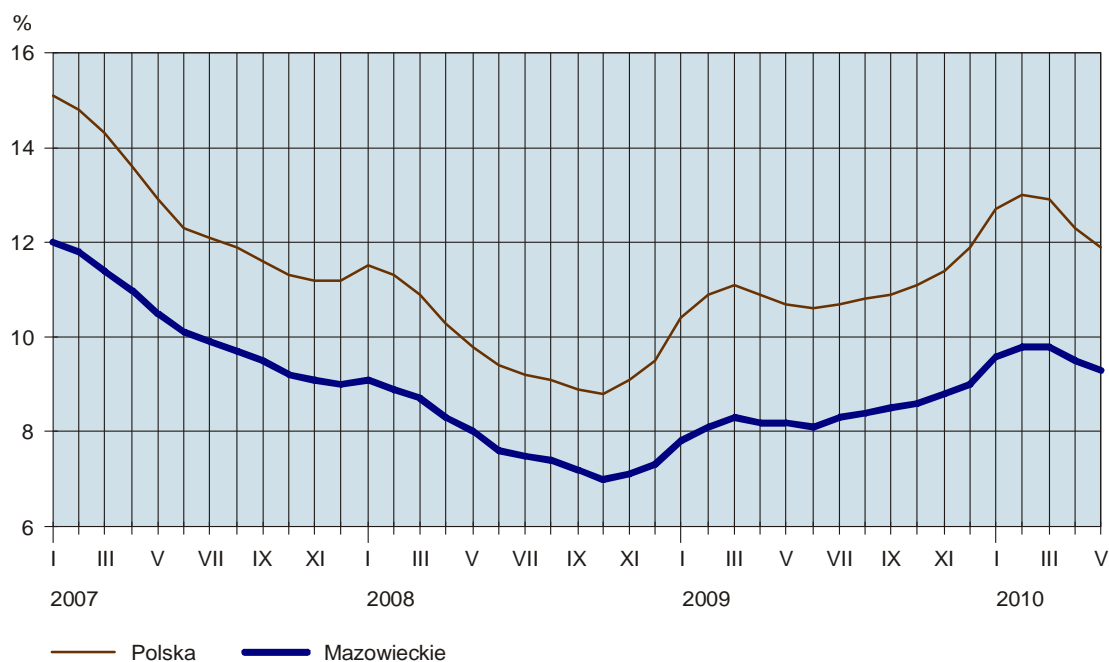
W końcu maja 2010 r. **liczba bezrobotnych zarejestrowanych** w urzędach pracy województwa mazowieckiego wyniosła 233,3 tys. osób i była mniejsza o 5,0 tys. osób (o 2,1%) niż przed miesiącem i o 31,6 tys. osób (o 15,7%) większa niż w maju 2009 r.

Z ogólnej liczby bezrobotnych:

- 47,3% stanowiły kobiety (przed rokiem — 48,8%),
- 43,3% to mieszkańcy wsi (przed rokiem — 45,2%),
- 78,2% stanowiły osoby poprzednio pracujące (w roku ubiegłym — 77,4%),
- 80,7% nie posiadało prawa do zasiłku (przed rokiem — 78,7%).

Stopa bezrobocia rejestrowanego w województwie ukształtowała się na poziomie 9,3% i była mniejsza o 0,2 pkt proc. niż w kwietniu br. i o 1,1 pkt proc. wyższa niż w maju 2009 r. *Wskaźnik krajowy wyniósł 11,9% i był o 0,4 pkt proc. niższy niż przed miesiącem i o 1,2 pkt proc. większy niż przed rokiem.*

STOPA BEZROBOCIA REJESTROWANEGO Stan w końcu miesiąca



W maju br. w urzędach pracy **zarejestrowano** 23,5 tys. osób bezrobotnych, tj. o 1,4 tys. (o 6,2%) więcej niż w poprzednim miesiącu i o 0,7 tys. (o 2,9%) mniej niż w maju 2009 r. Wśród bezrobotnych nowo zarejestrowanych 67,1% stanowiły osoby rejestrujące się po raz kolejny (przed miesiącem 78,7%, przed rokiem 70,0%). Udział osób zwolnionych z przyczyn dotyczących zakładu pracy w ogólnej liczbie nowo zarejestrowanych wyniósł 4,1% (przed miesiącem 3,9%, przed rokiem 4,6%). Spośród osób nowo zarejestrowanych 42,6% mieszkało na wsi (przed miesiącem 40,2%, przed rokiem 41,6%).

W ciągu miesiąca z ewidencji bezrobotnych **wyrejestrowano** 28,5 tys. osób, tj. o 1,5 tys. (o 5,1%) mniej niż w kwietniu br. i o 3,5 tys. osób (o 14,1%) więcej niż w maju 2009 r. Z ogólnej liczby wyrejestrowanych 40,9% podjęło pracę, a 31,9% utraciło status bezrobotnego w wyniku niepotwierdzenia gotowości do podjęcia pracy (odpowiednio 43,6% i 27,2% przed miesiącem oraz 36,9% i 32,7% przed rokiem).

W końcu maja br. bezrobotni będący w szczególnej sytuacji na rynku pracy stanowili 89,2% ogółu bezrobotnych. Do osób w szczególnej sytuacji zaliczani są m.in. długotrwale bezrobotni, których udział w liczbie zarejestrowanych ogółem ukształtował się na poziomie 44,0% (wobec 46,6% przed rokiem). Odsetek bezrobotnych do 25 roku życia wyniósł 19,6%, a powyżej 50 roku życia — 22,9% (odpowiednio 19,3% i 22,5% przed rokiem). Osoby bez kwalifikacji zawodowych stanowiły 30,7% ogółu zarejestrowanych bezrobotnych (w roku ubiegłym 31,1%).

W maju br. do urzędów pracy zgłoszono 8,9 tys. ofert pracy (przed miesiącem 10,2 tys., a przed rokiem 8,6 tys.). Spośród wszystkich ofert: 64,0% dotyczyło zatrudnienia lub innej pracy zarobkowej, 32,2% — stażu, a 3,8% — prac społecznie użytecznych. Z ogólnej liczby ofert 3,2% skierowanych było do osób niepełnosprawnych. W końcu maja br. na 1 ofertę pracy przypadało 52 bezrobotnych (przed miesiącem 56, przed rokiem 55).

Z danych urzędów pracy wynika, że według stanu w końcu maja br. 63 zakłady pracy zapowiedziały zwolnienie w najbliższym czasie 28,4 tys. pracowników (przed rokiem odpowiednio 78 zakładów, 8,4 tys. pracowników).

WYNAGRODZENIA

Przeciętne miesięczne wynagrodzenie brutto w sektorze przedsiębiorstw w województwie mazowieckim w maju 2010 r. wyniosło 4156,12 zł i było o 2,1% niższe od notowanego w kwietniu br. i o 3,9% większe niż w maju 2009 r. *W kraju przeciętne miesięczne wynagrodzenie brutto w sektorze przedsiębiorstw wyniosło 3346,61 zł i było o 1,5% niższe niż w poprzednim miesiącu i o 4,8% wyższe niż przed rokiem.*

Wzrost przeciętnych wynagrodzeń w stosunku do maja ub. r. wystąpił w większości sekcji sektora przedsiębiorstw, w tym m.in. w wytwarzaniu i zaopatrywaniu w energię elektryczną, gaz, parę wodną i gorącą wodę (o 16,8%), górnictwie i wydobywaniu (o 11,3%), budownictwie (o 9,5%), administrowaniu i działalności wspierającej (o 8,4%), zakwaterowaniu i gastronomii oraz informacji i komunikacji (po 5,8%), handlu; naprawie pojazdów samochodowych (o 5,1%), dostawie wody; gospodarowaniu ściekami i odpadami; rekultywacji oraz transporcie i gospodarce magazynowej (po 4,3%), działalności związanej z kulturą, rozrywką i rekreacją (o 1,6%) oraz w przetwórstwie przemysłowym i obsłudze rynku nieruchomości (po 1,1%). Przeciętne wynagrodzenie obniżyło się m.in. w działalności profesjonalnej, naukowej i technicznej (o 4,0%). Wśród działów zaliczanych do przetwórstwa przemysłowego największy wzrost wynagrodzeń w odniesieniu do maja ub. r. zanotowano m.in. w produkcji wyrobów tekstylnych (o 21,9%), produkcji chemikaliów i wyrobów chemicznych (o 10,9%), produkcji wyrobów z drewna, korka, słomy i wikliny (o 10,0%), produkcji komputerów, wyrobów elektronicznych i optycznych (o 9,7%), produkcji wyrobów z gumy i tworzyw sztucznych (o 8,8%), produkcji wyrobów z metali i produkcji urządzeń elektrycznych (po 8,0%) oraz w produkcji odzieży (o 6,8%). Przeciętne wynagrodzenie zmniejszyło się m.in. w produkcji wyrobów farmaceutycznych (o 14,8%), produkcji mebli (o 8,1%), produkcji napojów (o 5,1%), produkcji pojazdów samochodowych, przyczep i naczep (o 5,0%).

W porównaniu z kwietniem br. spadek wynagrodzeń, większy niż średni w województwie, odnotowano m.in. w sekcjach: handel; naprawa pojazdów samochodowych (o 6,3%), przetwórstwo przemysłowe i działalność

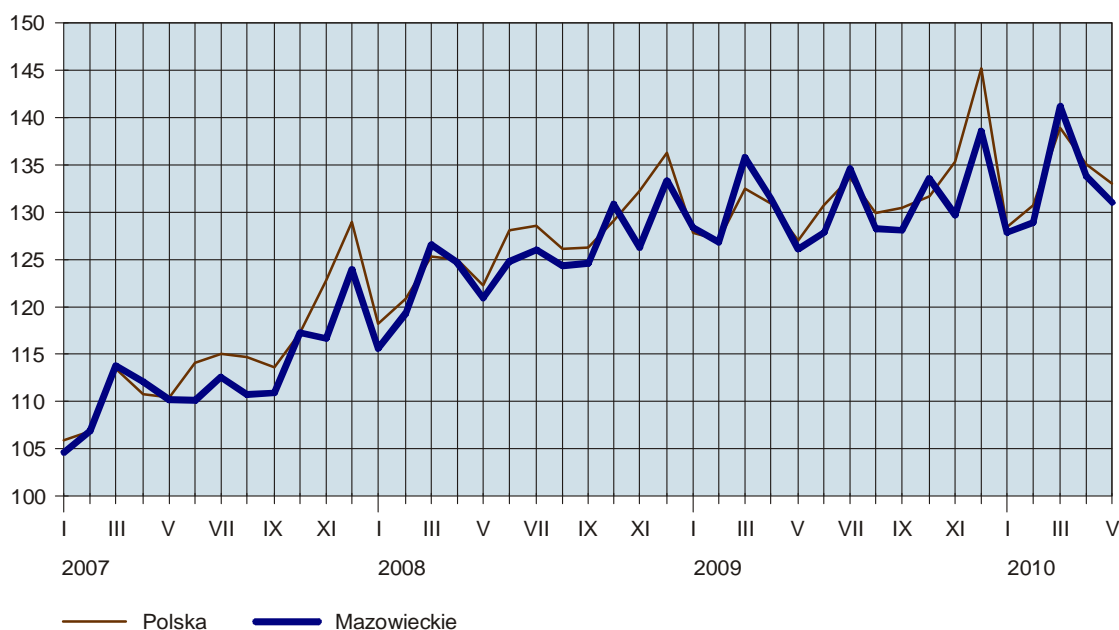
ność profesjonalna, naukowa i techniczna (po 2,9%), administrowanie i działalność wspierająca (o 2,3%). Przeciętne wynagrodzenie zwiększyło się m.in. w górnictwie i wydobywaniu (o 6,8%), informacji i komunikacji (o 5,5%), dostawie wody; gospodarowaniu ściekami i odpadami; rekultywacji (o 2,3%), zakwaterowaniu i gastronomii (o 1,3%).

W sektorze publicznym przeciętne miesięczne wynagrodzenie brutto w maju br. wyniosło 3712,69 zł (więcej o 1,9% niż w kwietniu br. i o 8,0% niż w maju 2009 r.), a w sektorze prywatnym — 4289,23 zł (odpowiednio o 3,1% mniej i o 2,6% więcej).

W okresie styczeń–maj br. przeciętne wynagrodzenie w sektorze przedsiębiorstw ukształtowało się na poziomie 4231,56 zł i było większe o 2,1% niż w analogicznym okresie ub. r. (w kraju 3364,10 zł; wzrost o 3,3%).

DYNAMIKA PRZECIĘTNEGO MIESIĘCZNEGO WYNAGRODZENIA BRUTTO W SEKTORZE PRZEDSIĘBIORSTW

(przeciętne miesięczne 2005 = 100)



MIESZKANIA

Według wstępnych danych¹, w maju 2010 r. **oddano do użytkowania** 2033 mieszkania, tj. o 25,1% mniej (w kraju o 7,0%) niż przed rokiem. Najwięcej mieszkań przekazali inwestorzy budujący na sprzedaż lub wynajem — 987 (48,5% ogólnej liczby oddanych mieszkań) oraz inwestorzy indywidualni — 745 mieszkań (36,6%).

W okresie styczeń–maj br. oddano do użytkowania 11059 mieszkań, tj. o 32,8% mniej (w kraju o 17,5%) niż w analogicznym okresie ub. r. Najwięcej mieszkań przekazali inwestorzy budujący na sprzedaż lub wynajem — 5673 oraz indywidualni — 4609. Przed rokiem w tych formach budownictwa oddano odpowiednio 9825 i 5671 mieszkań. W budownictwie spółdzielczym przekazano 550 mieszkań (rok wcześniej

¹ Dane meldunkowe – mogą ulec zmianie po opracowaniu sprawozdań kwartalnych.

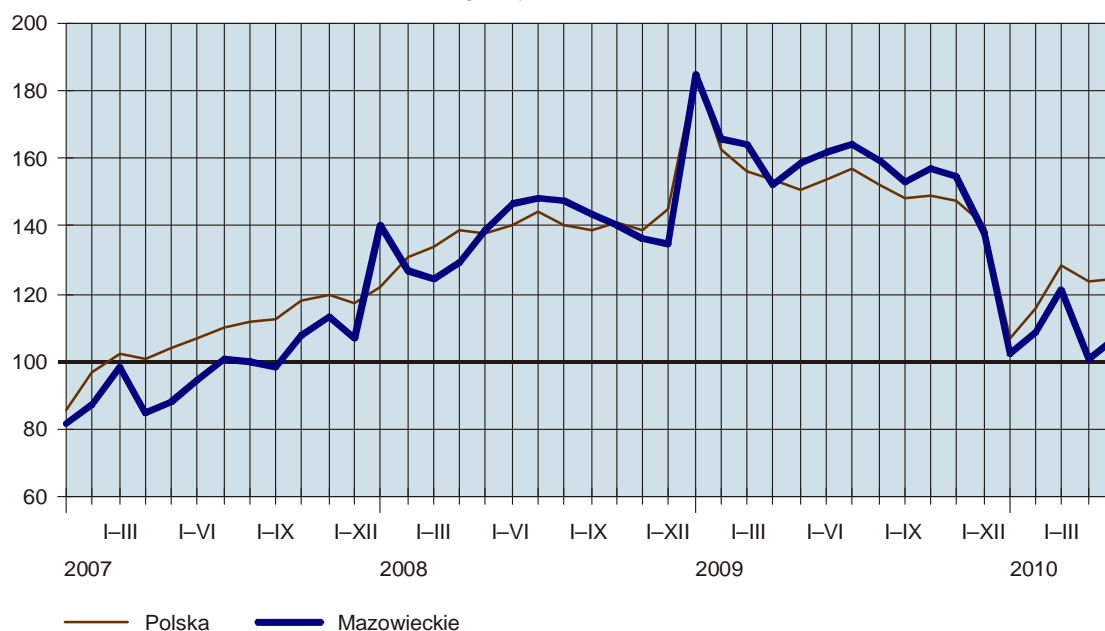
603), w budownictwie komunalnym — 167 (przed rokiem 141), w budownictwie społecznym czynszowym — 60 (rok wcześniej 125). W omawianym okresie nie oddano do użytkowania mieszkań w budownictwie zakładowym (przed rokiem oddano 82).

Przeciętna powierzchnia użytkowa 1 mieszkania przekazanego do użytkowania w okresie styczeń–maj br. wyniosła 105,5 m² (o 7,9 m² więcej niż przed rokiem), w tym w budownictwie indywidualnym — 151,8 m² (o 2,1 m² więcej).

W okresie styczeń–maj br. **rozpoczęto budowę** 14398 mieszkań (o 56,3% więcej niż w analogicznym okresie ub. r.), a starostwa powiatowe wydały **pozwolenia na budowę** 11587 nowych mieszkań (o 29,0% mniej), w tym 5773 w budynkach realizowanych przez inwestorów indywidualnych.

DYNAMIKA MIESZKAŃ ODDANYCH DO UŻYTKOWANIA

(analogiczny okres 2005 = 100)



ROLNICTWO

Według danych meldunkowych² w okresie lipiec 2009 r. – maj 2010 r. **skup zbóż podstawowych** konsumpcyjnych i paszowych (łącznie z mieszankami zbożowymi) wyniósł 274,5 tys. t i był większy o 32,3% niż w analogicznym okresie ub. roku. **Pszenicy** skupiono 163,4 tys. t (o 12,7% więcej niż rok wcześniej), co stanowiło 33,6% zbiorów (wobec 31,4% przed rokiem). Skup **żyta** wyniósł 51,5 tys. t (o 26,8% więcej niż w tym samym okresie 2009 r.) i stanowił 8,0% zbiorów, wobec 6,0% przed rokiem. W maju br. skup zbóż wyniósł 26,8 tys. t i był o 6,9% mniejszy niż przed miesiącem, ale o 31,6% większy niż w maju 2009 r. Pszenicy skupiono 17,3 tys. t, tj. więcej o 93,6% niż w kwietniu br. i o 14,4% niż przed rokiem, a żyta — 4,5 tys. t, tj. odpowiednio mniej o 28,2% i więcej o 39,5%.

W maju 2010 r. **ceny pszenicy** w skupie (średnio 48,59 zł/dt) były o 7,3% wyższe w porównaniu z poprzednim miesiącem, jednak o 5,4% niższe w odniesieniu do notowanych w analogicznym okresie 2009 r. Na targowiskach za 1 dt pszenicy płacono 51,41 zł, tj. o 3,1% mniej niż przed miesiącem i o 5,1% mniej niż w maju ub. r.

² Bez skupu realizowanego przez osoby fizyczne.

Średnie ceny skupu **żyta** (32,71 zł/dt) były o 2,1% niższe niż przed miesiącem i o 7,6% niższe od notowanych przed rokiem. W obrocie targowiskowym ceny żyta (średnio 31,11 zł/dt) w porównaniu z poprzednim miesiącem obniżyły się o 0,7%, a w porównaniu z majem 2009 r. — o 22,6%.

W maju br. za **ziemniaki** w skupie płacono 68,51 zł/dt, tj. więcej o 10,4% niż przed miesiącem i o 10,1% niż przed rokiem. Ceny ziemniaków jadalnych na targowiskach (średnio 95,04 zł/dt) kształtowały się na poziomie o 1,4% wyższym niż przed miesiącem i o 22,8% wyższym niż rok wcześniej.

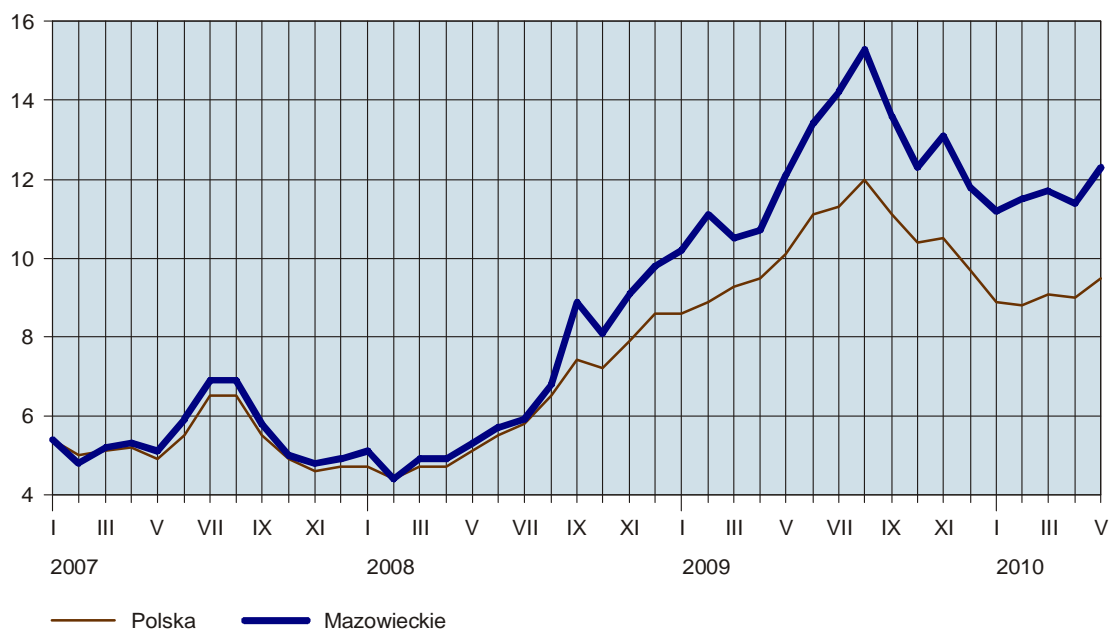
W maju br. skupiono ogółem 30,1 tys. t **żywca rzeźnego**³ (w przeliczeniu na mięso), tj. o 15,2% więcej niż w poprzednim miesiącu i o 27,7% więcej niż przed rokiem. Żywca wieprzowego skupiono 11,3 tys. t (o 56,5% więcej niż w maju ub. r.), wołowego (z cielęcym) — 2,0 tys. t (o 8,0% mniej), a drobiowego — 16,7 tys. t (o 18,7% więcej).

Ceny żywca wieprzowego w skupie w maju br. (średnio 3,82 zł/kg) były o 6,7% wyższe niż przed miesiącem, jednak o 21,8% niższe niż rok wcześniej. Na targowiskach za 1 kg żywca wieprzowego płacono średnio 3,24 zł, tj. o 13,6% mniej niż w kwietniu br. i o 25,3% mniej niż w maju ub. r.

W porównaniu z kwietniem br., w maju poprawiła się relacja cen skupu żywca wieprzowego do targowiskowych cen żyta (odpowiednio z 11,4 do 12,3). Za prosię do chowu w obrocie targowiskowym w maju br. płacono średnio 134 zł/szt., tj. mniej o 9,9% niż przed miesiącem i o 24,7% niż przed rokiem.

RELACJA CEN SKUPU^a ŻYWCA WIEPRZOWEGO DO CEN TARGOWISKOWYCH ŻYTA

(za 1 kg)



^a Ceny bieżące bez VAT.

W maju 2010 r. ceny skupu **żywca wołowego** (średnio 4,06 zł/kg) były niższe o 4,9% w stosunku do poprzedniego miesiąca i o 9,4% niż w analogicznym okresie 2009 r.

Ceny skupu **drobiu rzeźnego** w porównaniu z poprzednim miesiącem utrzymały się na zbliżonym poziomie (3,16 zł/kg), natomiast w skali roku obniżyły się o 11,4%.

W maju 2010 r. skupiono 166,3 mln l **mleka**, tj. o 12,4% więcej niż przed miesiącem, ale o 4,3% mniej niż rok wcześniej. Za 1 hl mleka płacono średnio 99,00 zł, tj. o 0,4% więcej niż przed miesiącem i o 21,6% więcej niż przed rokiem.

³ Wołowego, cielęcego, wieprzowego, baraniego, końskiego i drobiowego.

PRZEMYSŁ I BUDOWNICTWO

Produkcja sprzedana przemysłu w województwie mazowieckim w maju 2010 r. wyniosła (w cenach bieżących) 15981,6 mln zł i była (w cenach stałych) niższa o 2,8% (*w kraju wyższa o 2,0%*) niż w kwietniu br. i o 12,7% (*w kraju o 14,0%*) większa w odniesieniu do maja 2009 r.

Wzrost produkcji sprzedanej w stosunku do maja ub. r. odnotowano we wszystkich sekcjach przemysłu, największy w górnictwie i wydobywaniu (o 41,9%), a mniejszy w dostawie wody; gospodarowaniu ściekami i odpadami; rekultywacji (o 25,6%), przetwórstwie przemysłowym (o 13,0%) oraz wytwarzaniu i zaopatrywaniu w energię elektryczną, gaz, parę wodną i gorącą wodę (o 9,3%). Wśród działów zaliczanych do przetwórstwa przemysłowego największy wzrost produkcji sprzedanej wystąpił m.in. w produkcji wyrobów tekstylnych (o 87,0%), produkcji chemikaliów i wyrobów chemicznych (o 85,3%) oraz poligrafii i reprodukcji zapisanych nośników informacji (o 72,0%). Stosunkowo duży wzrost odnotowano w produkcji wyrobów z pozostałych mineralnych surowców niemetalicznych (o 37,8%), produkcji wyrobów z drewna, korka, słomy i wikliny (o 33,4%), produkcji odzieży (o 28,8%), produkcji skór i wyrobów skórzanych (o 19,1%), produkcji wyrobów z gumy i tworzyw sztucznych (o 17,9%) oraz w produkcji artykułów spożywczych (o 17,5%). Spadek produkcji sprzedanej w odniesieniu do maja 2009 r. zanotowano m.in. w działach: produkcja mebli (o 62,3%), produkcja napojów (o 31,4%), produkcja pozostałego sprzętu transportowego (o 25,2%), produkcja maszyn i urządzeń (o 24,1%), produkcja wyrobów farmaceutycznych (o 15,3%).

W porównaniu z kwietniem br. spadek produkcji odnotowano w wytwarzaniu i zaopatrywaniu w energię elektryczną, gaz, parę wodną i gorącą wodę (o 12,7%), dostawie wody; gospodarowaniu ściekami i odpadami; rekultywacji (o 5,4%), przetwórstwie przemysłowym (o 0,9%), a wzrost w górnictwie i wydobywaniu (o 27,2%).

W maju br. udział przetwórstwa przemysłowego w produkcji sprzedanej przemysłu ogółem (w cenach bieżących) wyniósł 81,5%, wytwarzania i zaopatrywania w energię elektryczną, gaz, parę wodną i gorącą wodę — 16,1%, dostawy wody; gospodarowania ściekami i odpadami; rekultywacji — 1,8%, górnictwa i wydobywania — 0,6%.

Wydajność pracy w przemyśle, mierzona produkcją sprzedaną na 1 zatrudnionego, w maju br. wyniosła 50,0 tys. zł (w cenach bieżących) i była (w cenach stałych) o 11,0% wyższa niż w maju ub. r., przy większym o 1,6% przeciętnym zatrudnieniu i wzroście przeciętnego wynagrodzenia o 3,2%.

W okresie styczeń–maj br. produkcja sprzedana przemysłu wyniosła 77859,2 mln zł (w cenach bieżących) i była (w cenach stałych) większa o 9,8% (*w kraju o 10,1%*) niż w analogicznym okresie ub. r.

Produkcja sprzedana budownictwa w województwie mazowieckim w maju 2010 r. wyniosła (w cenach bieżących) 3903,9 mln zł i była wyższa o 43,2% niż w kwietniu br. i o 21,8% niż w maju 2009 r.

Produkcja budowlano-montażowa w maju br. wyniosła 1730,9 mln zł (w cenach bieżących) i stanowiła 44,3% ogółu produkcji sprzedanej budownictwa. W stosunku do poprzedniego miesiąca produkcja budowlano-montażowa zwiększyła się o 30,2%, a w porównaniu z majem ub. r. — o 21,8%. Wzrost produkcji w odniesieniu do maja 2009 r. odnotowano w przedsiębiorstwach wykonujących głównie roboty budowlane związane ze wznoszeniem budynków — o 52,2%. W podmiotach zajmujących się głównie robotami związanymi z budową obiektów inżynierii lądowej i wodnej sprzedaż zmniejszyła się o 18,1%, a w jednostkach wykonu-

jących roboty budowlane specjalistyczne (m.in. rozbiórka obiektów budowlanych i przygotowanie terenu pod budowę, wykonywanie instalacji budowlanych, robót wykończeniowych) — o 4,4%.

W porównaniu z kwietniem br. wzrost produkcji budowlano-montażowej odnotowano w podmiotach wykonujących głównie roboty budowlane związane ze wznoszeniem budynków — o 44,4% oraz roboty związane z budową obiektów inżynierii lądowej i wodnej — o 25,6%, a spadek w podmiotach wykonujących głównie roboty budowlane specjalistyczne — o 1,9%.

W okresie styczeń–maj br. produkcja sprzedana budownictwa wyniosła 14955,4 mln zł i była o 5,5% mniejsza w stosunku do analogicznego okresu ub. r. Produkcja budowlano-montażowa ukształtowała się na poziomie 5906,5 mln zł, tj. o 1,1% niższym od notowanego przed rokiem.

HANDEL

Sprzedaż detaliczna zrealizowana przez przedsiębiorstwa handlowe i niehandlowe województwa mazowieckiego w maju 2010 r. wyniosła 12464,8 mln zł (w cenach bieżących) i była o 7,0% wyższa niż w kwietniu br. i o 2,8% większa niż w maju 2009 r. W stosunku do maja ub. r. zwiększyła się m.in. sprzedaż mebli, rtv, agd (o 55,3%), farmaceutyków, kosmetyków, sprzętu ortopedycznego (o 25,0%), paliw stałych, ciekłych i gazowych (o 19,6%), włókna, odzieży, obuwia (o 12,4%). Niższa niż przed rokiem była m.in. sprzedaż prasy, książek, pozostała w wyspecjalizowanych sklepach (o 30,0%), żywności, napojów i wyrobów tytoniowych (o 16,2%), pozostała sprzedaż detaliczna w niewyspecjalizowanych sklepach (o 6,9%).

W okresie styczeń–maj br. sprzedaż detaliczna osiągnęła wartość 57442,9 mln zł, tj. o 0,3% niższą niż w analogicznym okresie 2009 r.

Sprzedaż hurtowa w przedsiębiorstwach handlowych województwa mazowieckiego w maju 2010 r. wyniosła 17871,4 mln zł (w cenach bieżących) i była o 1,4% wyższa niż w poprzednim miesiącu i o 7,7% większa w odniesieniu do maja ub. r.

W okresie styczeń–maj br. przedsiębiorstwa handlowe zrealizowały sprzedaż hurtową o wartości 86690,0 mln zł, tj. zbliżonej do notowanej przed rokiem.

Sprzedaż hurtowa w przedsiębiorstwach handlu hurtowego w maju br. ukształtowała się na poziomie wyższym o 1,8% niż w kwietniu br. i o 3,4% niż w maju 2009 r. W porównaniu z majem ub. r. najbardziej wzrosła sprzedaż wyrobów włókienniczych, odzieży, obuwia (o 125,6%). Stosunkowo duży wzrost dotyczył sprzedaży wyrobów tytoniowych (o 22,1%) oraz żywności (o 18,0%). Natomiast mniejsza niż przed rokiem była m.in. sprzedaż realizowana na zlecenie (o 49,3%), maszyn, sprzętu i dodatkowego wyposażenia (o 16,5%), półproduktów i odpadów pochodzenia nierolniczego oraz złomu (o 12,4%), napojów alkoholowych i bezalkoholowych (o 11,9%).

W okresie styczeń–maj br. sprzedaż hurtowa w przedsiębiorstwach handlu hurtowego była o 4,0% mniejsza niż w analogicznym okresie ub. r.

WYBRANE DANE O WOJEWÓDZTWIE MAZOWIECKIM

WYSZCZEGÓLNIENIE		I	II	III	IV	V	VI	VII	VIII	IX	X	XI	XII
A – 2009 r.													
B – 2010 r.													
Ludność ^a (w tys. osób)	A	•	•	5208,5	•	•	5213,9	•	•	5221,2	•	•	5222,2
Bezrobotni zarejestrowani ^a (w tys. osób)	B	•	•	•	•	•	•	•	•	•	•	•	•
Stopa bezrobocia ^{ab} (w %)	A	192,9	201,0	205,4	202,5	201,7	200,5	204,5	206,8	210,1	212,3	218,4	224,5
Oferty pracy (zgłoszone w ciągu miesiąca)	B	241,5	247,1	246,2	238,3	233,3	8,1	8,3	8,4	8,5	8,6	8,8	9,0
Liczba bezrobotnych na 1 ofertę pracy ^a	A	7,8	8,1	8,3	8,2	8,2	8,1	8,3	8,4	8,5	8,6	8,8	9,0
Przeciętne zatrudnienie w sektorze przedsiębiorstw ^c (w tys. osób)	B	9,6	9,8	9,8	9,5	9,3	7561	7318	7458	8855	7989	5461	4153
analogiczny miesiąc poprzedniego roku = 100	A	8998	6179	10572	9179	8618	58	64	62	56	75	87	140
Przeciętne wynagrodzenia miesięczne brutto w sektorze przedsiębiorstw ^c (w zł)	B	6073	6970	11791	10167	8867	1278,0	1278,9	1276,8	1276,3	1276,5	1276,0	1274,4
analogiczny miesiąc poprzedniego roku = 100	A	47	58	52	57	55	99,6	100,1	99,8	100,0	100,0	100,0	99,9
Mieszkania oddane do użytkowania (od początku roku)	B	81	79	51	56	52	98,6	98,4	98,1	97,9	97,9	97,9	98,1
Nakłady inwestycyjne ^d (w mln zł; ceny bieżące)	A	1292,8	1288,4	1284,3	1283,4	1282,9	4053,09	4267,50	4067,95	4062,58	4235,96	4111,61	4394,86
analogiczny okres poprzedniego roku = 100	B	1290,4	1288,7	1288,3	1288,9	1288,4	101,4	105,3	95,3	99,9	104,3	97,1	106,9
analogiczny miesiąc poprzedniego roku = 100	A	96,3	98,8	107,1	96,8	95,9	102,5	106,8	103,2	102,8	102,1	102,7	104,0
analogiczny okres poprzedniego roku = 100	B	92,2	100,8	109,5	94,8	97,9	18790	22917	25750	28753	33233	35745	38985
analogiczny miesiąc poprzedniego roku = 100	A	111,1	106,3	107,3	105,4	104,2	110,5	110,7	107,7	106,7	112,0	112,9	102,2
analogiczny okres poprzedniego roku = 100	B	99,6	101,7	103,9	101,8	103,9	15138,0	•	•	21433,0	•	•	31803,6
analogiczny okres poprzedniego roku = 100	A	5057	7704	9882	13731	16447	•	•	•	•	•	•	•
analogiczny okres poprzedniego roku = 100	B	2801	5048	7300	9026*	11059	118,5	•	•	104,9	•	•	98,2
analogiczny okres poprzedniego roku = 100	A	131,6	130,3	131,5	118,1	114,4	•	•	•	•	•	•	•
analogiczny okres poprzedniego roku = 100	B	55,4	65,5	73,9	65,7*	67,2	•	•	•	•	•	•	•
analogiczny okres poprzedniego roku = 100	A	•	•	•	•	•	•	•	•	•	•	•	•
analogiczny okres poprzedniego roku = 100	B	•	•	•	•	•	•	•	•	•	•	•	•
analogiczny okres poprzedniego roku = 100	A	•	•	•	•	•	•	•	•	•	•	•	•
analogiczny okres poprzedniego roku = 100	B	•	•	•	•	•	•	•	•	•	•	•	•

a Stan w końcu okresu. b Udział zarejestrowanych bezrobotnych w cywilnej ludności aktywnej zawodowo, szacowanej na koniec każdego miesiąca. c W przedsiębiorstwach z większą od 9 liczbą pracowników. d W przedsiębiorstwach z większą od 49 liczbą pracujących; dane są prezentowane narastająco.

* Dane zostały zmienione w stosunku do już opublikowanych.

WYBRANE DANE O WOJEWÓDZTWIE MAZOWIECKIM (cd.)

WYSZCZEGÓLNIENIE A – 2009 r. B – 2010 r.	I	II	III	IV	V	VI	VII	VIII	IX	X	XI	XII
Produkcja sprzedana przemysłu ^a (w cenach stałych):												
poprzedni miesiąc = 100	A 91,0	95,9	114,7	93,7	99,9	96,1	99,1	103,0	110,6	103,0	97,3	100,8
B	90,9	103,9	116,7	92,7	97,2							
analogiczny miesiąc poprzedniego roku = 100	A 94,6	89,7	101,9	91,6	102,1	94,4	97,7	102,9	102,2	97,7	105,9	104,4
B	105,8	114,4	116,6	116,4	112,7							
Produkcja budowlano-montażowa ^a (w cenach bieżących):												
poprzedni miesiąc = 100	A 51,6	125,4	91,6	115,6	105,8	122,0	117,5	94,1	90,5	131,6	84,2	114,0
B	38,8	92,0	129,8	131,3	130,2							
analogiczny miesiąc poprzedniego roku = 100	A 98,7	120,8	94,8	97,5	95,3	92,6	124,6	116,3	94,6	117,6	103,8	111,7
B	83,9	61,5	87,2	99,0	121,8							
Sprzedaż detaliczna towarów ^a (w cenach bieżących):												
poprzedni miesiąc = 100	A 78,9	94,6	112,8	104,2	98,8	100,6	107,3	95,7	100,1	103,4	94,1	123,4
B	75,0	92,3	116,6	95,9	107,0							
analogiczny miesiąc poprzedniego roku = 100	A 104,1	99,6	103,2	104,0	102,2	100,5	108,3	105,1	102,6	99,6	105,5	107,6
B	102,2	99,7	103,2	95,0	102,8							
Wskaźnik cen:												
towarów i usług konsumpcyjnych ^b :												
analogiczny okres poprzedniego roku = 100	A .	.	103,2	.	.	103,7	.	.	103,4	.	.	103,2
B	.	.	103,2	.	.							
skupu ziarna zbóż:												
poprzedni miesiąc = 100	A 92,0	110,3	97,0	98,2	102,7	99,7	96,4	88,8	101,6	103,1	101,7	101,4
B	105,6	92,9	94,8	96,9	110,4							
analogiczny miesiąc poprzedniego roku = 100	A 52,4	56,2	54,7	51,6	57,1	60,1	68,0	73,5	79,8	90,0	96,7	91,6
B	105,2	88,6	86,7	85,5	91,9							

a W przedsiębiorstwach z większą od 9 liczbą pracujących. b W kwartale.

WYBRANE DANE O WOJEWÓDZTWIE MAZOWIECKIM (dok.)

WYSZCZEGÓLNIENIE													
A – 2009 r.													
B – 2010 r.													
	I	II	III	IV	V	VI	VII	VIII	IX	X	XI	XII	
Wskaźnik cen (dok.):													
skupu żywca rzeźnego wołowego (bez cieląt):													
poprzedni miesiąc = 100	A 103,5	106,8	104,0	101,1	97,4	102,2	97,8	99,5	94,3	103,5	99,3	105,6	
B	103,4	98,1	94,2	97,9	95,1								
analogiczny miesiąc poprzedniego roku = 100	A 105,5	112,0	113,1	119,6	113,1	113,9	117,8	114,0	102,5	111,7	106,3	115,2	
B	115,1	105,8	95,8	92,8	90,6								
skupu żywca rzeźnego wieprzowego:													
poprzedni miesiąc = 100	A 96,2	101,7	110,0	101,2	97,7	106,0	100,8	97,3	93,4	89,6	98,6	95,0	
B	95,6	96,4	102,0	95,7	106,7								
analogiczny miesiąc poprzedniego roku = 100	A 118,7	137,2	134,4	136,3	119,1	117,6	115,0	110,6	100,9	99,0	97,9	86,7	
B	86,2	81,7	75,8	71,6	78,2								
Relacje cen skupu ^a żywca wieprzowego do cen targowiskowych 1 kg żyta	A 10,2	11,1	10,5	10,7	12,1	13,4	14,2	15,3	13,6	12,3	13,1	11,8	
B	11,2	11,5	11,7	11,4	12,3								
Wskaźnik rentowności obrotu w przedsiębiorstwach ^b :													
brutto ^c (w %)	A .	.	0,4	.	.	4,3	.	.	5,0	.	.	4,9	
B	.	.	5,2	.	.								
netto ^d (w %)	A .	.	–0,3	.	.	3,4	.	.	4,1	.	.	4,0	
B	.	.	4,1	.	.								
Podmioty gospodarki narodowej ^e	A 649504	650794	647965	646989	647023	647324	649677	651938	647129	646365	645685	646696	
B	648940	651126	654333	657561	661827								
w tym spółki handlowe	A 77933	78336	78789	79099	79386	79722	80048	80572	81115	81732	82146	82674	
B	83125	83555	84063	84644	85185								
w tym z udziałem kapitału zagranicznego	A 23563	23647	23733	23783	23839	23907	23944	24028	24129	24204	24259	24334	
B	24413	24477	24533	24620	24727								

a Ceny bieżące bez VAT. b Z większą od 49 liczbą pracujących; dane są prezentowane narastająco. c Relacja wyniku finansowego brutto do przychodów z całokształtu działalności. d Relacja wyniku finansowego netto do przychodów z całokształtu działalności. e W rejestrze REGON, bez rolników indywidualnych; stan w końcu okresu.