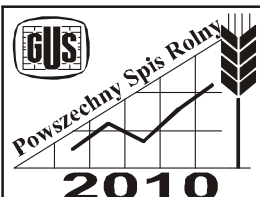


	<b>URZĄD STATYSTYCZNY W WARSZAWIE</b> <b>ul. 1 Sierpnia 21, 02-134 Warszawa</b>		
	<i>Wyniki wstępne</i>	Data opracowania 23.07.2010 r.	
Kontakt: e-mail: sekretariatUSWAW@stat.gov.pl tel. 22 464 23 15, 22 464 23 12 faks 22 846 76 67			
Internet: <a href="http://www.stat.gov.pl/warsz">www.stat.gov.pl/warsz</a>			

Internet: [www.stat.gov.pl/warsz](http://www.stat.gov.pl/warsz)

## KOMUNIKAT O SYTUACJI SPOŁECZNO-GOSPODARCZEJ WOJEWÓDZTWA MAZOWIECKIEGO

Czerwiec 2010

Nr 6

\*\*\*

- ⇒ Przeciętne zatrudnienie w sektorze przedsiębiorstw w czerwcu 2010 r. było większe zarówno w odniesieniu do poprzedniego miesiąca, jak i czerwca 2009 r.
- ⇒ W końcu czerwca br. liczba zarejestrowanych bezrobotnych była mniejsza niż przed miesiącem oraz większa niż przed rokiem. Stopa bezrobocia obniżyła się w stosunku do poprzedniego miesiąca, ale była wyższa niż w czerwcu 2009 r.
- ⇒ Przeciętne miesięczne wynagrodzenie brutto w sektorze przedsiębiorstw w czerwcu br. było wyższe od notowanego przed miesiącem oraz większe niż przed rokiem.
- ⇒ Liczba oddanych do użytkowania mieszkań w okresie styczeń–czerwiec br. była niższa niż przed rokiem. Najwięcej mieszkań przekazali inwestorzy budujący na sprzedaż lub wynajem oraz indywidualni.
- ⇒ W końcu czerwca 2010 r. liczba zarejestrowanych podmiotów gospodarki narodowej (bez rolników indywidualnych) była wyższa zarówno w porównaniu ze stanem w końcu marca 2010 r., jak i w końcu czerwca 2009 r.
- ⇒ W czerwcu 2010 r. odnotowano mniejszy niż przed miesiącem skup pszenicy, żyta, żywca wieprzowego i drobiowego oraz mleka; więcej skupiono żywca wołowego i ziemniaków. W porównaniu z czerwcem 2009 r. mniej skupiono żyta oraz mleka, więcej — pszenicy, ziemniaków oraz żywca wieprzowego, wołowego i drobiowego.
- ⇒ W czerwcu 2010 r., zarówno w odniesieniu do poprzedniego miesiąca, jak i w porównaniu z analogicznym okresem ub. r., obniżyły się ceny skupu ziemniaków. Ceny skupu żyta oraz żywca wieprzowego, wołowego i drobiowego były wyższe niż przed miesiącem, ale niższe niż rok wcześniej, natomiast ceny skupu pszenicy i mleka były wyższe zarówno w porównaniu z majem br., jak i czerwcem ub. r.
- ⇒ Produkcja sprzedana przemysłu w czerwcu br. była (w cenach stałych) wyższa niż w poprzednim miesiącu oraz większa w porównaniu z czerwcem ub. r.
- ⇒ W czerwcu br. produkcja budowlano-montażowa zwiększyła się zarówno w stosunku do maja br., jak i czerwca 2009 r.
- ⇒ W czerwcu br. odnotowano spadek sprzedaży detalicznej w odniesieniu do poprzedniego miesiąca, natomiast wzrost w stosunku do czerwca ub. r. Sprzedaż hurtowa była większa niż przed miesiącem oraz wyższa niż przed rokiem.

*Prezentowane w Komunikacie dane:*

- o pracujących, zatrudnieniu, wynagrodzeniach oraz o przychodach ze sprzedaży produkcji przemysłu i budownictwa, a także o sprzedaży detalicznej i hurtowej towarów dotyczą podmiotów gospodarczych, w których liczba pracujących przekracza 9 osób,
- o skupie produktów rolnych obejmują skup tylko od producentów z terenu województwa; ceny podano bez podatku VAT,
- o wynikach finansowych przedsiębiorstw oraz nakładach inwestycyjnych dotyczą podmiotów gospodarczych prowadzących księgi rachunkowe (z wyjątkiem przedsiębiorstw rolnictwa, leśnictwa, łowiectwa i rybactwa, działalności finansowej i ubezpieczeniowej oraz szkół wyższych), w których liczba pracujących przekracza 49 osób.

*Dane w ujęciu wartościowym wyrażone są w cenach bieżących i stanowią podstawę dla obliczenia wskaźników struktury. Wskaźniki dynamiki zaprezentowano na podstawie wartości w cenach bieżących, z wyjątkiem przemysłu, dla którego wskaźniki dynamiki podano na podstawie wartości w cenach stałych (średnie ceny bieżące 2005 r.).*

*Liczby względne (wskaźniki, odsetki) wyliczono na podstawie danych bezwzględnych, wyrażonych z większą dokładnością niż podane w tekście i tablicach.*

*Dane prezentuje się w układzie Polskiej Klasyfikacji Działalności — PKD 2007.*

## RYNEK PRACY

W czerwcu 2010 r. **przeciętne zatrudnienie w sektorze przedsiębiorstw** w województwie mazowieckim wyniosło 1290,4 tys. osób i było o 0,2% wyższe od notowanego w maju br. i o 1,0% większe niż w czerwcu 2009 r. *W kraju przeciętne zatrudnienie było większe o 0,3% niż przed miesiącem i o 1,1% niż przed rokiem.*

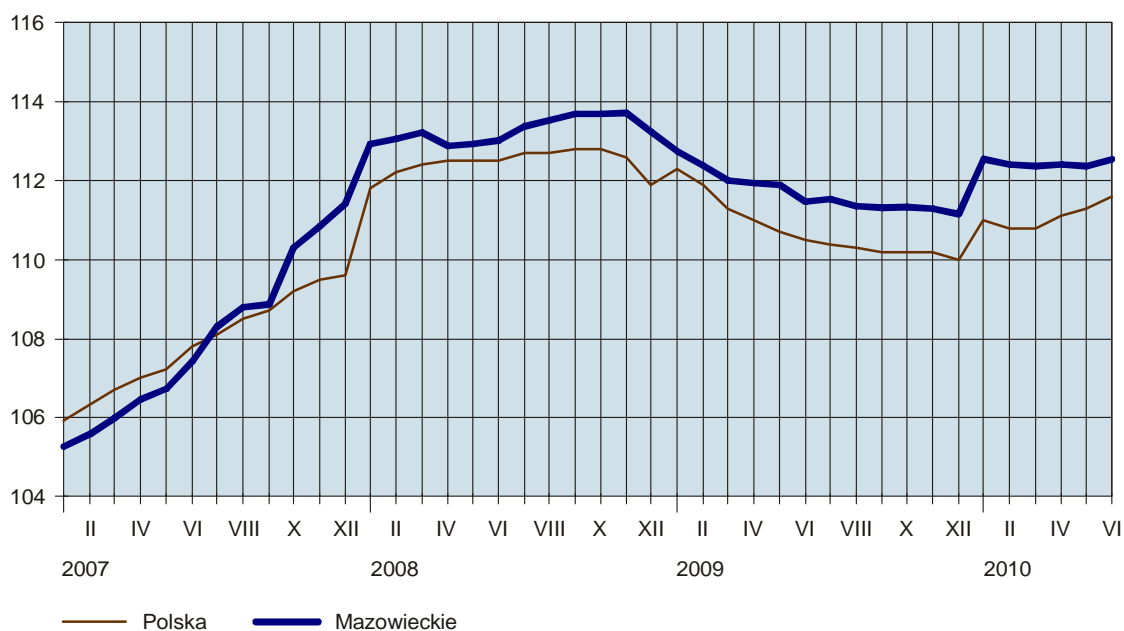
Wzrost zatrudnienia w stosunku do czerwca 2009 r. odnotowano m.in. w sekcjach: administrowanie i działalność wspierająca (o 18,6%), dostawa wody; gospodarowanie ściekami i odpadami; rekultywacja (o 12,6%), działalność profesjonalna, naukowa i techniczna (o 9,6%), górnictwo i wydobywanie (o 8,5%), obsługa rynku nieruchomości (o 5,1%), przetwórstwo przemysłowe (o 1,7%) oraz działalność związana z kulturą, rozrywką i rekreacją (o 0,6%). Przeciętne zatrudnienie obniżyło się m.in. w transporcie i gospodarce magazynowej (o 2,9%), zakwaterowaniu i gastronomii (o 2,6%), budownictwie (o 1,7%), handlu; naprawie pojazdów samochodowych oraz informacji i komunikacji (po 0,4%), wytwarzaniu i zaopatrywaniu w energię elektryczną, gaz, parę wodną i gorącą wodę (o 0,2%). Wśród działów zaliczanych do przetwórstwa przemysłowego największy wzrost zatrudnienia w odniesieniu do czerwca ub. r. wystąpił m.in. w produkcji wyrobów tekstylnych (o 29,5%), produkcji wyrobów z drewna, korka, słomy i wikliny (o 14,8%), produkcji wyrobów z gumy i tworzyw sztucznych (o 14,1%), poligrafii i reprodukcji zapisanych nośników informacji (o 10,3%), produkcji wyrobów z pozostałych mineralnych surowców niemetalicznych (o 10,0%). Znaczący spadek przeciętnego zatrudnienia zanotowano m.in. w działach: produkcja napojów (o 19,3%), produkcja komputerów, wyrobów elektronicznych i optycznych (o 14,4%), produkcja mebli (o 12,1), produkcja pojazdów samochodowych, przyczep i naczep (o 9,3%).

W porównaniu z majem br. największy wzrost zatrudnienia odnotowano w zakwaterowaniu i gastronomii (o 2,4%), administrowaniu i działalności wspierającej (o 0,9%) oraz budownictwie (o 0,7%), a największy spadek w informacji i komunikacji, działalności profesjonalnej, naukowej i technicznej oraz działalności związanej z kulturą, rozrywką i rekreacją (po 0,3%).

W przedsiębiorstwach sektora publicznego przeciętne zatrudnienie w czerwcu br. wyniosło 296,7 tys. osób, tj. mniej w stosunku do poprzedniego miesiąca oraz czerwca ub. r. odpowiednio o 0,3% i o 3,8%, a w jednostkach sektora prywatnego — 993,7 tys. osób, tj. więcej o 0,3% niż w maju br. i 2,5% więcej niż w czerwcu 2009 r.

### DYNAMIKA PRZECIĘTNEGO ZATRUDNIENIA W SEKTORZE PRZEDSIĘBIORSTW

(przeciętne miesięczne 2005 = 100)



\*\*\*

W okresie styczeń–czerwiec br. przeciętne zatrudnienie w sektorze przedsiębiorstw wyniosło 1290,6 tys. osób i było większe o 0,2% (*w kraju mniejsze o 0,5%*) niż w analogicznym okresie ub. r. Podobnie jak w czerwcu br., największy wzrost zatrudnienia w stosunku do 2009 r. odnotowano w administrowaniu i działalności wspierającej (o 17,7%), dostawie wody; gospodarowaniu ściekami i odpadami; rekultywacji (o 13,5%), działalności profesjonalnej, naukowej i technicznej (o 7,4%), a największy spadek m.in. w transporcie i gospodarce magazynowej (o 3,9%), zakwaterowaniu i gastronomii (o 3,8%) i budownictwie (o 3,6%). W sektorze publicznym przeciętne zatrudnienie obniżyło się o 4,2% i wyniosło 298,6 tys. osób, a w sektorze prywatnym zwiększyło się o 1,6% i wyniosło 992,0 tys. osób.

W porównaniu z okresem styczeń–czerwiec 2009 r., w strukturze zatrudnienia zwiększył się udział sektora prywatnego (z 75,8% do 76,9%), a zmniejszył się sektora publicznego (z 24,2% do 23,1%).

\*\*\*

W końcu czerwca 2010 r. **liczba bezrobotnych zarejestrowanych** w urzędach pracy województwa mazowieckiego wyniosła 227,9 tys. osób i była mniejsza o 5,4 tys. osób (o 2,3%) niż przed miesiącem i o 27,3 tys. osób (o 13,6%) większa niż w czerwcu 2009 r.

Z ogólnej liczby bezrobotnych:

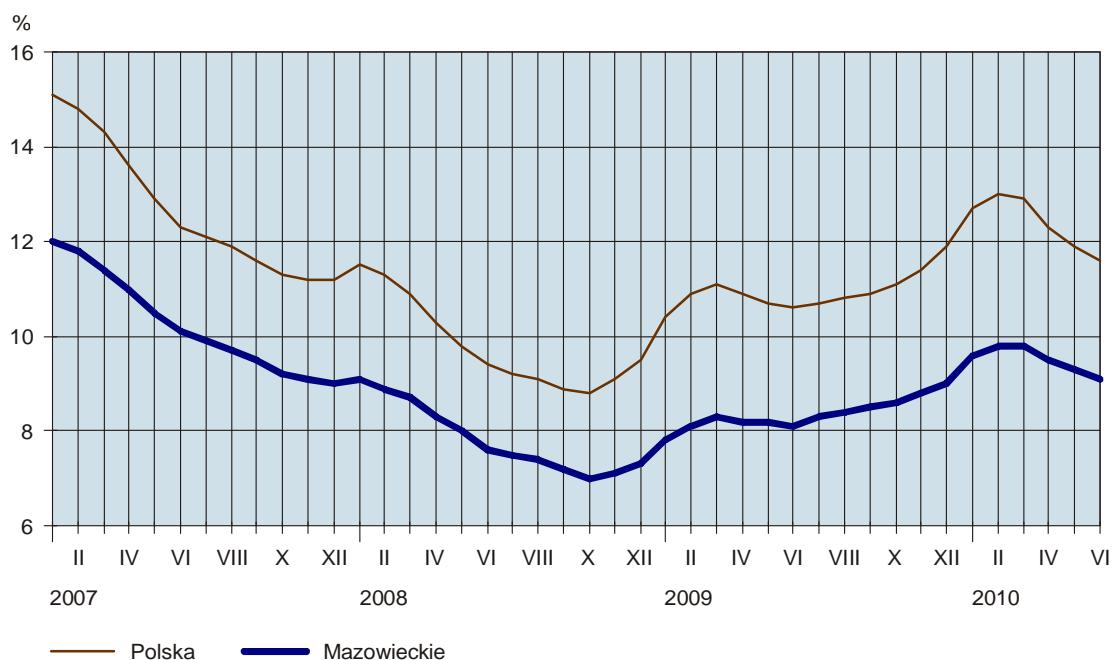
- 47,8% stanowiły kobiety (przed rokiem — 49,2%),
- 42,9% to mieszkańcy wsi (przed rokiem — 45,0%),
- 78,1% stanowiły osoby poprzednio pracujące (w roku ubiegłym — 77,1%),
- 80,9% nie posiadało prawa do zasiłku (przed rokiem — 78,2%).

**Stopa bezrobocia rejestrowanego** w województwie ukształtowała się na poziomie 9,1% i była mniejsza o 0,2 pkt proc. niż w maju br. i o 1,0 pkt proc. wyższa niż w czerwcu 2009 r. *Wskaźnik krajowy wyniósł 11,6% i był o 0,3 pkt proc. niższy niż przed miesiącem i o 1,0 pkt proc. wyższy niż przed rokiem.*

W województwie utrzymało się przestrzenne zróżnicowanie stopy bezrobocia. W końcu czerwca br. najwyższą stopę bezrobocia odnotowano w powiatach szydłowieckim (32,8%) i radomskim (27,9%), a najniższą w m.st. Warszawie (3,5%) i powiecie warszawskim zachodnim (5,5%).

### STOPA BEZROBOCIA REJESTROWANEGO

Stan w końcu miesiąca



W czerwcu br. w urzędach pracy **zarejestrowano** 23,4 tys. osób bezrobotnych, tj. mniej o 0,1 tys. (o 0,2%) niż w poprzednim miesiącu i o 1,4 tys. (o 5,8%) mniej niż w czerwcu 2009 r. Wśród bezrobotnych nowo zarejestrowanych osoby rejestrujące się po raz kolejny stanowiły 71,0% (przed miesiącem 67,1%, przed rokiem 70,1%). Udział osób zwolnionych z przyczyn dotyczących zakładu pracy w ogólnej liczbie nowo zarejestrowanych wyniósł 3,9% (przed miesiącem 4,1%, przed rokiem 4,9%). Spośród osób nowo zarejestrowanych 40,9% mieszkało na wsi (przed miesiącem 42,6%, przed rokiem 40,3%).

Od początku roku w urzędach pracy zarejestrowano 152,5 tys. bezrobotnych (o 3,9 tys. mniej niż w okresie styczeń–czerwiec 2009 r.). W liczbie tej osoby dotychczas niepracujące stanowiły 25,7% (przed rokiem 25,8%).

W czerwcu br. z ewidencji bezrobotnych **wyrejestrowano** 28,8 tys. osób, tj. o 0,3 tys. (o 1,1%) więcej niż w maju br. i o 2,8 tys. osób (o 10,7%) więcej niż w czerwcu 2009 r. Z ogólnej liczby wyrejestrowanych 37,4% podjęło pracę, a 32,8% utraciło status bezrobotnego w wyniku niepotwierdzenia gotowości do podjęcia pracy (odpowiednio 40,9% i 31,9% przed miesiącem oraz 36,2% i 34,9% przed rokiem).

W okresie styczeń–czerwiec br. z urzędów pracy wyrejestrowano 149,1 tys. osób bezrobotnych (przed rokiem 133,9 tys.), w tym z tytułu podjęcia pracy — 59,9 tys. (przed rokiem 48,8 tys.).

W końcu czerwca br. bezrobotni będący w szczególnej sytuacji na rynku pracy stanowili 89,2% ogółu bezrobotnych. Do osób w szczególnej sytuacji zaliczani są m.in. długotrwale bezrobotni, których udział w liczbie zarejestrowanych ogółem ukształtował się na poziomie 44,7% (wobec 45,7% przed rokiem). Odsetek bezrobotnych do 25 roku życia wyniósł 19,4%, a powyżej 50 roku życia — 23,2% (odpowiednio 19,7% i 22,4% przed rokiem). Osoby bez kwalifikacji zawodowych stanowiły 30,6% ogółu zarejestrowanych bezrobotnych (w roku ubiegłym 31,0%).

W czerwcu br. do urzędów pracy zgłoszono 9,5 tys. ofert pracy (przed miesiącem 8,9 tys., przed rokiem 7,6 tys.). Spośród wszystkich ofert: 62,9% dotyczyło zatrudnienia lub innej pracy zarobkowej, 35,2% — stażu, a 1,9% — prac społecznie użytecznych. Z ogólnej liczby ofert 2,6% skierowanych było do osób niepełnosprawnych. W końcu czerwca br. na 1 ofertę pracy przypadało 50 bezrobotnych (przed miesiącem 52, przed rokiem 58).

W okresie styczeń–czerwiec br. do urzędów pracy wpłynęło 53,4 tys. ofert pracy, tj. o 2,3 tys. więcej niż w analogicznym okresie ub. r.

Z danych urzędów pracy wynika, że według stanu w końcu czerwca br. 65 zakładów pracy zapowiedziało zwolnienie w najbliższym czasie 31,9 tys. pracowników (przed rokiem odpowiednio 78 zakładów, 9,0 tys. pracowników).

\*\*\*

## WYNAGRODZENIA

**Przeciętne miesięczne wynagrodzenie brutto w sektorze przedsiębiorstw w województwie mazowieckim w czerwcu 2010 r.** wyniosło 4243,62 zł i było o 2,1% wyższe od notowanego w maju br. i o 4,7% większe niż w czerwcu ub. r. *W kraju przeciętne miesięczne wynagrodzenie brutto w sektorze przedsiębiorstw wyniosło 3403,65 zł i było wyższe o 1,7% niż w poprzednim miesiącu i o 3,5% niż w czerwcu 2009 r.*

Wzrost przeciętnych wynagrodzeń w stosunku do czerwca ub. r. wystąpił w większości sekcji sektora przedsiębiorstw, w tym m.in. w wytwarzaniu i zaopatrywaniu w energię elektryczną, gaz, parę wodną i gorącą wodę (o 20,8%), górnictwie i wydobywaniu (o 15,5%), budownictwie (o 11,6%), administrowaniu i działalności wspierającej (o 9,0%), przetwórstwie przemysłowym oraz dostawie wody; gospodarowanie ściekami i odpadami; rekultywacji (po 8,1%), zakwaterowaniu i gastronomii oraz działalności związanej z kulturą, rozrywką i rekreacją (po 4,5%), informacji i komunikacji (o 4,3%), handlu; naprawie pojazdów samochodowych (o 3,7%) oraz w transporcie i gospodarce magazynowej (o 1,8%), obsłudze rynku nieruchomości (o 1,4%). Przeciętne wynagrodzenie obniżyło się m.in. w działalności profesjonalnej, naukowej i technicznej (o 4,3%). Wśród dzia-

łów zaliczanych do przetwórstwa przemysłowego największy wzrost wynagrodzeń w odniesieniu do czerwca ub. r. zanotowano m.in. w produkcji wyrobów tekstylnych (o 22,6%), produkcji maszyn i urządzeń (o 20,6%), produkcji wyrobów z drewna, korka, słomy i wikliny (o 13,7%), produkcji chemikaliów i wyrobów chemicznych (o 12,1%), produkcji wyrobów z gumy i tworzyw sztucznych (o 9,3%), poligrafii i reprodukcji zapisanych nośników informacji (o 8,9%), produkcji urządzeń elektrycznych (o 8,7%) oraz w produkcji komputerów, wyrobów elektronicznych i optycznych (o 8,5%). Przeciętne wynagrodzenie zmniejszyło się m.in. w produkcji mebli (o 13,9%), produkcji wyrobów farmaceutycznych (o 8,4%).

W porównaniu z majem br. wzrost wynagrodzeń, większy niż średni w województwie, odnotowano m.in. w sekcjach: wytwarzanie i zaopatrywanie w energię elektryczną, gaz, parę wodną i gorącą wodę (o 14,5%), przetwórstwo przemysłowe (o 6,7%), działalność profesjonalna, naukowa i techniczna (o 5,0%), budownictwo (o 4,5%), dostawa wody; gospodarowanie ściekami i odpadami; rekultywacja (o 3,4%), obsługa rynku nieruchomości (o 3,3%). Przeciętne wynagrodzenie obniżyło się m.in. w informacji i komunikacji (o 6,8%), zakwaterowaniu i gastronomii (o 2,9%), górnictwie i wydobywaniu (o 1,7%).

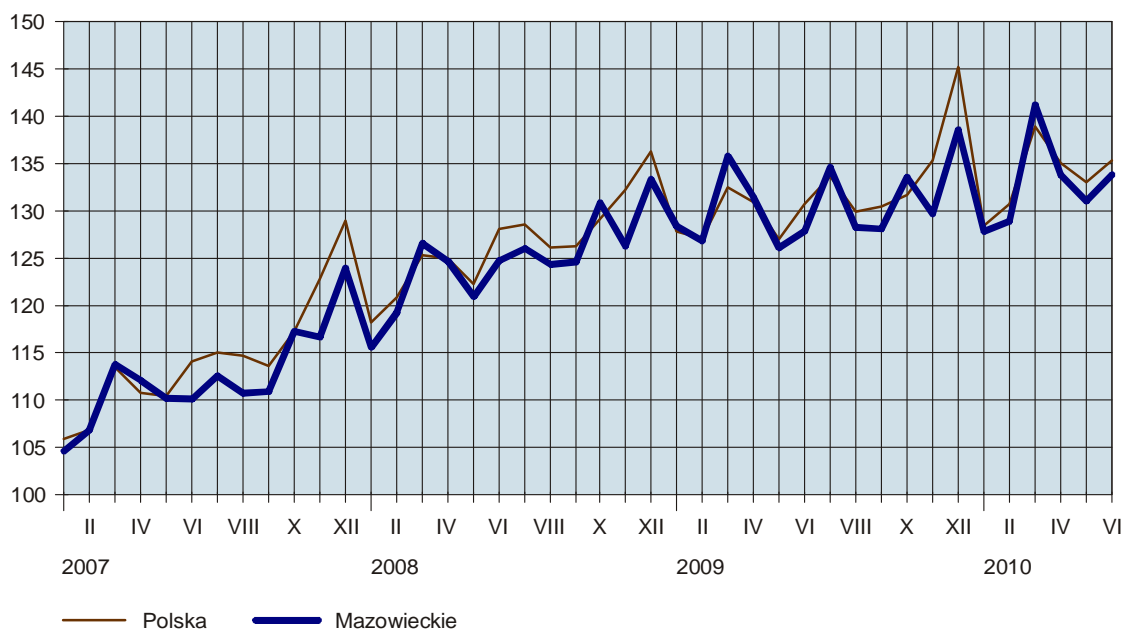
W sektorze publicznym przeciętne miesięczne wynagrodzenie brutto w czerwcu br. wyniosło 3810,28 zł (więcej o 2,6% niż w maju br. i o 5,9% niż w czerwcu 2009 r.), a w sektorze prywatnym — 4372,98 zł (odpowiednio o 2,0% i o 4,2% więcej).

W okresie styczeń–czerwiec br. przeciętne wynagrodzenie w sektorze przedsiębiorstw ukształtowało się na poziomie 4237,94 zł i było większe o 2,5% niż w analogicznym okresie ub. r. (w kraju 3371,61 zł; wzrost o 3,3%). W sektorze publicznym przeciętne wynagrodzenie zwiększyło się o 4,2% i wyniosło 3648,26 zł, a w sektorze prywatnym — o 1,9% i wyniosło 4415,41 zł. Wśród sekcji sektora przedsiębiorstw największy wzrost wynagrodzeń odnotowano w górnictwie i wydobywaniu (o 7,5%), administrowaniu i działalności wspierającej (o 7,2%) oraz budownictwie (o 6,8%), a spadek m.in. w działalności profesjonalnej, naukowej i technicznej (o 5,9%).

**Czas faktycznie przepracowany** w jednostkach sektora przedsiębiorstw w okresie styczeń–czerwiec br. wyniósł 1129,2 mln godzin, tj. o 0,7% mniej niż w analogicznym okresie ub. r. Przeciętne wynagrodzenie godzinowe w tym okresie wyniosło 29,06 zł i było o 3,3% większe niż przed rokiem.

#### DYNAMIKA PRZECIĘTNEGO MIESIĘCZNEGO WYNAGRODZENIA BRUTTO W SEKTORZE PRZEDSIĘBIORSTW

(przeciętne miesięczne 2005 = 100)



## MIESZKANIA

Według wstępnych danych<sup>1</sup>, w czerwcu 2010 r. **oddano do użytkowania** 2536 mieszkań, tj. o 8,2% więcej (w kraju o 7,7% mniej) niż przed rokiem. Najwięcej mieszkań przekazali inwestorzy budujący na sprzedaż lub wynajem — 1593 (62,8% ogólnej liczby oddanych mieszkań) oraz inwestorzy indywidualni — 927 mieszkań (36,6%).

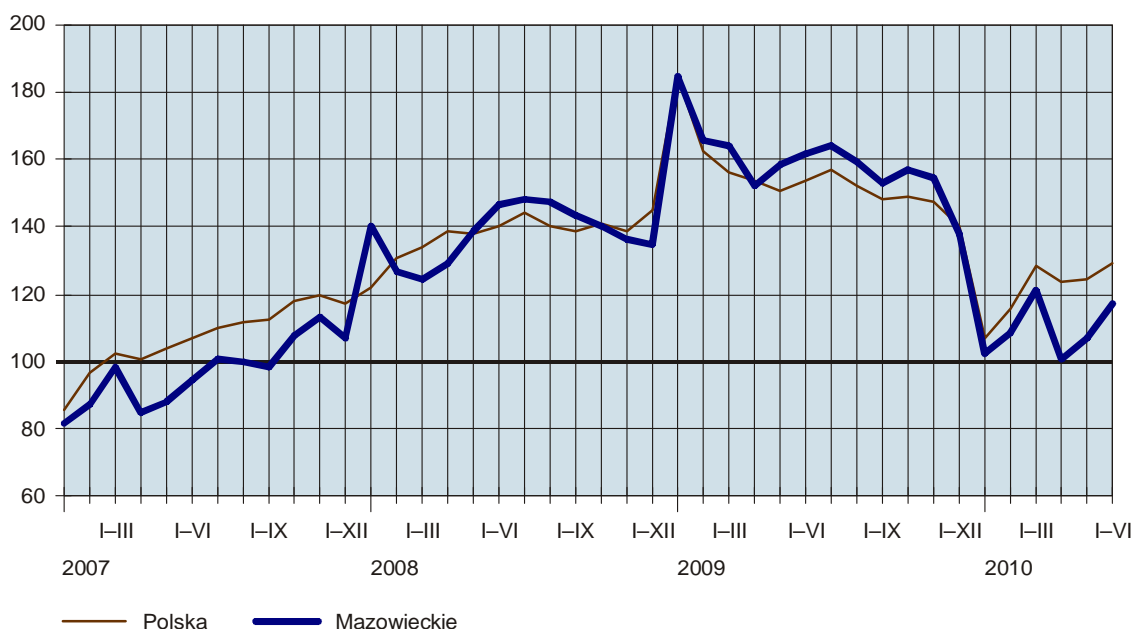
W okresie styczeń–czerwiec br. oddano do użytkowania 13595 mieszkań, tj. mniej o 27,6% (w kraju o 26,0%) niż w analogicznym okresie ub. r. Najwięcej mieszkań przekazali inwestorzy budujący na sprzedaż lub wynajem — 7266 oraz indywidualni — 5536. Przed rokiem w tych formach budownictwa oddano odpowiednio 11113 i 6454 mieszkania. W budownictwie spółdzielczym przekazano 550 mieszkań (rok wcześniej 865), w budownictwie komunalnym — 183 (przed rokiem 151), w budownictwie społecznym czynszowym — 60 (rok wcześniej 125). W omawianym okresie nie oddano do użytkowania mieszkań w budownictwie zakładowym (przed rokiem oddano 82).

**Przeciętna powierzchnia użytkowa** 1 mieszkania przekazanego do użytkowania w okresie styczeń–czerwiec br. wyniosła 105,0 m<sup>2</sup> (o 8,1 m<sup>2</sup> więcej niż przed rokiem), w tym w budownictwie indywidualnym — 153,9 m<sup>2</sup> (o 4,1 m<sup>2</sup> więcej).

W okresie styczeń–czerwiec br. **rozpoczęto budowę** 17201 mieszkań (o 49,6% więcej niż w analogicznym okresie ub. r.), a starostwa powiatowe wydały **pozwolenia na budowę** 14343 nowych mieszkań (o 28,3% mniej), w tym 7092 w budynkach realizowanych przez inwestorów indywidualnych.

### DYNAMIKA MIESZKAŃ ODDANYCH DO UŻYTKOWANIA

(analogiczny okres 2005 = 100)



<sup>1</sup> Dane meldunkowe – mogą ulec zmianie po opracowaniu sprawozdań kwartalnych.



\*\*\*

## PODMIOTY GOSPODARKI NARODOWEJ

W województwie mazowieckim w końcu czerwca 2010 r. w rejestrze REGON zarejestrowanych było 665056 **podmiotów gospodarki narodowej** (bez rolników indywidualnych). W porównaniu ze stanem w końcu marca br. liczba podmiotów zwiększyła się o 1,6%, a w porównaniu ze stanem w końcu czerwca 2009 r. — o 2,7%.

Podmioty gospodarki narodowej **sektora prywatnego** (652305) stanowiły 98,1% wszystkich podmiotów w rejestrze. Wśród nich dominowały osoby fizyczne prowadzące działalność gospodarczą (476357), stanowiąc 73,0% ogólnej liczby podmiotów tego sektora.

Najwięcej podmiotów zajmowało się handlem; naprawą pojazdów samochodowych — 187922 (28,3% ogółu), działalnością profesjonalną, naukową i techniczną — 75423 (11,3%), budownictwem — 70671 (10,6%) i przetwórstwem przemysłowym — 56099 (8,4%).

W końcu czerwca 2010 r. w rejestrze REGON zarejestrowanych było 85817 **spółek handlowych** (o 2,1% więcej niż w marcu br.), w tym 24857 z udziałem kapitału zagranicznego (o 1,3% więcej). Spośród spółek handlowych najwięcej zajmowało się handlem; naprawą pojazdów samochodowych — 27896 (32,5% ogółu) oraz działalnością profesjonalną, naukową i techniczną — 12587 (14,7%).

Największą liczbę zarejestrowanych podmiotów odnotowano w m.st. Warszawie — 335579 (50,5%), m. Radomiu — 25319 (3,8%), w powiecie wołomińskim — 24753 (3,7%) i pruszkowskim — 24731 (3,7%). Z ogólnej liczby podmiotów 58,2% miało siedzibę w miastach na prawach powiatu.

W okresie styczeń–czerwiec 2010 r. zarejestrowano 33859 nowych podmiotów, natomiast 16435 jednostek wykreślono z rejestru REGON.

\*\*\*

## ROLNICTWO

Według danych meldunkowych<sup>2</sup> w okresie lipiec 2009 r. – czerwiec 2010 r. **skup zbóż podstawowych** konsumpcyjnych i paszowych (łącznie z mieszankami zbożowymi) wyniósł 299,8 tys. t i był większy o 30,9% niż w analogicznym okresie ub. roku. **Pszenicy** skupiono 179,6 tys. t (o 14,1% więcej niż rok wcześniej), co stanowiło 36,9% zbiorów (wobec 34,1% przed rokiem). Skup **żyta** wyniósł 55,9 tys. t (o 21,2% więcej niż w tym samym okresie 2009 r.) i stanowił 8,6% zbiorów, wobec 6,9% przed rokiem. W czerwcu br. skup zbóż wyniósł 25,3 tys. t i był o 5,5% mniejszy niż przed miesiącem, ale o 17,2% większy niż w czerwcu 2009 r. Pszenicy skupiono 16,2 tys. t, tj. o 6,4% mniej niż w maju br. i o 30,3% więcej niż przed rokiem, a żyta — 4,4 tys. t, tj. odpowiednio mniej o 3,8% i o 20,5%.

W czerwcu 2010 r. **cenę pszenicy** w skupie (średnio 55,28 zł/dt) były wyższe o 13,8% w porównaniu z poprzednim miesiącem i o 1,8% w odniesieniu do notowanych w analogicznym okresie 2009 r. Na targowiskach za 1 dt pszenicy płacono 58,10 zł, tj. więcej o 13,0% niż przed miesiącem i o 5,4% niż w czerwcu ub. r.

Średnie ceny skupu **żyta** (36,25 zł/dt) były o 10,8% wyższe niż przed miesiącem, ale o 1,7% niższe od notowanych przed rokiem. W obrocie targowiskowym ceny żyta (średnio 33,90 zł/dt) w porównaniu z poprzednim miesiącem wzrosły o 9,0%, a w porównaniu z czerwcem 2009 r. obniżyły się o 12,2%.

<sup>2</sup> Bez skupu realizowanego przez osoby fizyczne.

W czerwcu br. za **ziemniaki** w skupie płacono 65,00 zł/dt, tj. mniej o 5,1% niż przed miesiącem i o 14,2% niż przed rokiem. Ceny ziemniaków jadalnych na targowiskach (średnio 113,02 zł/dt) kształtowały się na poziomie wyższym o 18,9% niż przed miesiącem i o 43,3% niż rok wcześniej.

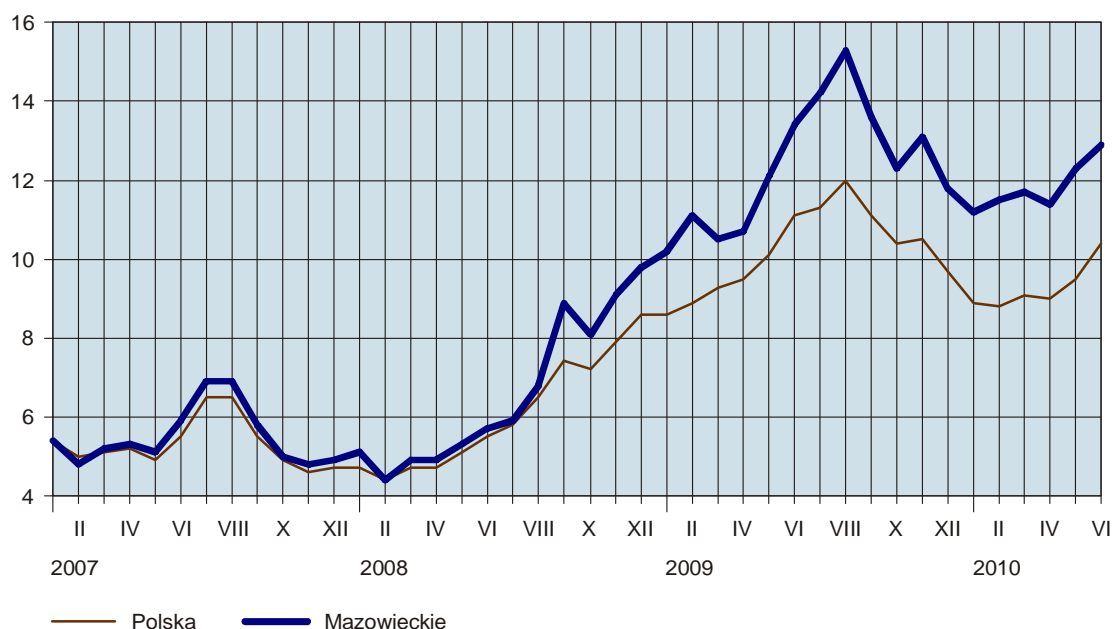
W czerwcu br. skupiono ogółem 28,4 tys. t **żywca rzeźnego**<sup>3</sup> (w przeliczeniu na mięso), tj. o 5,5% mniej niż w poprzednim miesiącu, ale o 14,0% więcej niż przed rokiem. Żywca wieprzowego skupiono 10,0 tys. t (o 30,2% więcej niż w czerwcu ub. r.), wołowego (z cielęcym) — 2,0 tys. t (o 25,7% więcej), a drobiowego — 16,3 tys. t (o 4,8% więcej).

**Ceny żywca wieprzowego** w skupie w czerwcu br. (średnio 4,36 zł/kg) były o 14,4% wyższe niż przed miesiącem, jednak o 15,6% niższe niż rok wcześniej. Na targowiskach za 1 kg żywca wieprzowego płacono średnio 3,64 zł, tj. o 12,3% więcej niż w maju br., ale o 21,7% mniej niż w czerwcu ub. r.

W porównaniu z majem br., w czerwcu poprawiła się relacja cen skupu żywca wieprzowego do targowiskowych cen żyta (odpowiednio z 12,3 do 12,9). Za prosię do chowu w obrocie targowiskowym w czerwcu br. płacono średnio 124 zł/szt., tj. mniej o 7,6% niż przed miesiącem i o 33,0% niż przed rokiem.

#### RELACJA CEN SKUPU<sup>a</sup> ŻYWCA WIEPRZOWEGO DO CEN TARGOWISKOWYCH ŻYTA

(za 1 kg)



<sup>a</sup> Ceny bieżące bez VAT.

W czerwcu 2010 r. ceny skupu **żywca wołowego** (średnio 4,08 zł/kg) były o 0,4% wyższe niż przed miesiącem, ale o 11,1% niższe niż w analogicznym okresie 2009 r.

Ceny skupu **drobiu rzeźnego** w porównaniu z poprzednim miesiącem wzrosły o 6,9% (do 3,38 zł/kg), natomiast w skali roku obniżyły się o 11,6%.

W czerwcu 2010 r. skupiono 163,4 mln l **mleka**, tj. mniej o 1,7% niż przed miesiącem i o 4,9% niż rok wcześniej. Za 1 hl mleka płacono średnio 101,04 zł, tj. więcej o 2,1% niż w maju br. i o 25,1% niż przed rokiem.

\*\*\*

<sup>3</sup> Wołowego, cielęcego, wieprzowego, baraniego, końskiego i drobiowego.



## PRZEMYSŁ I BUDOWNICTWO

**Produkcja sprzedana przemysłu** w województwie mazowieckim w czerwcu 2010 r. wyniosła (w cenach bieżących) 17080,4 mln zł i była (w cenach stałych) wyższa o 4,5% (*w kraju o 7,0%*) niż w maju br. i o 20,8% (*w kraju o 14,5%*) większa w odniesieniu do czerwca 2009 r.

Wzrost produkcji sprzedanej w stosunku do czerwca ub. r. odnotowano we wszystkich sekcjach przemysłu. W górnictwie i wydobywaniu produkcja sprzedana zwiększyła się o 37,8%, w dostawie wody; gospodarowaniu ściekami i odpadami; rekultywacji — o 22,7%, w przetwórstwie przemysłowym — o 22,0%, a w wytwarzaniu i zaopatrywaniu w energię elektryczną, gaz, parę wodną i gorącą wodę — o 13,4%. Wśród działów zaliczanych do przetwórstwa przemysłowego największy wzrost produkcji sprzedanej wystąpił m.in. w produkcji wyrobów tekstylnych (o 96,0%), produkcji maszyn i urządzeń (o 78,2%), produkcji chemikaliów i wyrobów chemicznych (o 76,2%), poligrafii i reprodukcji zapisanych nośników informacji (o 65,0%) oraz w produkcji wyrobów z pozostałych mineralnych surowców niemetalicznych (o 52,0%). Stosunkowo duży wzrost odnotowano w produkcji wyrobów z gumy i tworzyw sztucznych (o 27,5%), produkcji metali (o 25,2%), produkcji wyrobów z drewna, korka, słomy i wikliny (o 25,1%), produkcji komputerów, wyrobów elektronicznych i optycznych (o 23,8%), produkcji skór i wyrobów skórzanych (o 23,4%) oraz w produkcji wyrobów farmaceutycznych (o 22,6%). Spadek produkcji sprzedanej w odniesieniu do czerwca 2009 r. zanotowano m.in. w działach: produkcja mebli (o 61,6%), produkcja pozostałego sprzętu transportowego (o 26,7%), produkcja napojów (o 4,2%).

W porównaniu z majem br. wzrost produkcji odnotowano w przetwórstwie przemysłowym (o 5,2%) oraz wytwarzaniu i zaopatrywaniu w energię elektryczną, gaz, parę wodną i gorącą wodę (o 0,7%), a spadek w górnictwie i wydobywaniu (o 3,0%) oraz dostawie wody; gospodarowaniu ściekami i odpadami; rekultywacji (o 0,5%).

W czerwcu br. udział przetwórstwa przemysłowego w produkcji sprzedanej przemysłu ogółem (w cenach bieżących) wyniósł 82,2%, wytwarzania i zaopatrywania w energię elektryczną, gaz, parę wodną i gorącą wodę — 15,5%, dostawy wody; gospodarowania ściekami i odpadami; rekultywacji — 1,7%, górnictwa i wydobywania — 0,6%.

Wydajność pracy w przemyśle, mierzona produkcją sprzedaną na 1 zatrudnionego, w czerwcu br. wyniosła 53,4 tys. zł (w cenach bieżących) i była (w cenach stałych) o 18,5% wyższa niż w czerwcu ub. r., przy większym o 2,0% przeciętnym zatrudnieniu i wzroście przeciętnego wynagrodzenia o 9,8%.

W okresie styczeń–czerwiec br. produkcja sprzedana przemysłu wyniosła 94933,9 mln zł (w cenach bieżących) i była (w cenach stałych) większa o 12,2% (*w kraju o 10,6%*) niż w analogicznym okresie ub. r. Podobnie jak w czerwcu br., wzrost produkcji sprzedanej w stosunku do 2009 r. odnotowano we wszystkich sekcjach, największy w dostawie wody; gospodarowaniu ściekami i odpadami; rekultywacji (o 21,3%), a mniejszy w górnictwie i wydobywaniu (o 14,1%), przetwórstwie przemysłowym (o 13,2%) oraz wytwarzaniu i zaopatrywaniu w energię elektryczną, gaz, parę wodną i gorącą wodę (o 7,2%).

\*\*\*

**Produkcja sprzedana budownictwa** w województwie mazowieckim w czerwcu 2010 r. wyniosła (w cenach bieżących) 4766,1 mln zł i była większa o 22,1% niż w maju br. i o 16,9% niż w czerwcu 2009 r. W okresie styczeń–czerwiec 2010 r. produkcja sprzedana budownictwa osiągnęła poziom 19954,2 mln zł, tj. o 2,7% niższy niż w analogicznym okresie ub. r.

Produkcja budowlano-montażowa w czerwcu br. wyniosła 2144,9 mln zł (w cenach bieżących) i stanowiła 45,0% ogółu produkcji sprzedanej budownictwa. W stosunku do poprzedniego miesiąca produkcja budowlano-montażowa zwiększyła się o 23,9%, a w porównaniu z czerwcem ub. r. — o 23,8%. Wzrost produkcji w odniesieniu do czerwca 2009 r. odnotowano w przedsiębiorstwach wykonujących głównie roboty budowlane związane ze wznoszeniem budynków (o 37,7%) oraz w podmiotach zajmujących się robotami związanymi z budową obiektów inżynierii lądowej i wodnej (o 14,4%). W jednostkach wykonujących głównie roboty budowlane specjalistyczne (m.in. rozbiórka obiektów budowlanych i przygotowanie terenu pod budowę, wykonywanie instalacji budowlanych, robót wykończeniowych) sprzedaż obniżyła się o 8,5%.

W porównaniu z majem br. wzrost produkcji budowlano-montażowej zanotowano we wszystkich działach budownictwa, największy w podmiotach wykonujących głównie roboty budowlane związane ze wznoszeniem budynków (o 28,0%) oraz w podmiotach zajmujących się robotami związanymi z budową obiektów inżynierii lądowej i wodnej (o 26,7%), a mniejszy w jednostkach wykonujących roboty budowlane specjalistyczne (o 6,4%).

W okresie styczeń–czerwiec br. produkcja budowlano-montażowa wyniosła 7802,2 mln zł i była o 1,4% mniejsza w odniesieniu do analogicznego okresu ub. r. Spadek produkcji zanotowano w podmiotach wykonujących roboty budowlane specjalistyczne (o 13,1%) oraz zajmujących się robotami związanymi z budową obiektów inżynierii lądowej i wodnej (o 4,5%), a wzrost w podmiotach wykonujących roboty budowlane związane ze wznoszeniem budynków (o 3,9%).

W okresie styczeń–czerwiec br., w porównaniu z analogicznym okresem 2009 r., w ogólnej produkcji budowlano-montażowej zmniejszył się udział robót o charakterze inwestycyjnym (z 60,4% do 49,5%).

\*\*\*

## HANDEL

**Sprzedaż detaliczna** zrealizowana przez przedsiębiorstwa handlowe i niehandlowe województwa mazowieckiego w czerwcu 2010 r. wyniosła 12438,0 mln zł (w cenach bieżących) i była o 0,2% niższa niż w maju br. i o 1,9% większa niż w czerwcu 2009 r. W porównaniu z czerwcem ub. r. zwiększyła się m.in. sprzedaż mebli, rtv, agd (o 51,1%), farmaceutyków, kosmetyków, sprzętu ortopedycznego (o 25,3%), włókna, odzieży, obuwia (o 14,8%), paliw stałych, ciekłych i gazowych (o 12,1%), pozostała sprzedaż detaliczna w niewyspecjalizowanych sklepach (o 4,0%) oraz pojazdów samochodowych, motocykli, części (o 3,6%). Niższa niż przed rokiem była m.in. sprzedaż prasy, książek, pozostała w wyspecjalizowanych sklepach (o 25,0%), żywności, napojów i wyrobów tytoniowych (o 13,0%).

W okresie styczeń–czerwiec br. sprzedaż detaliczna ukształtowała się na poziomie 69931,4 mln zł, tj. o 0,1% wyższym niż w analogicznym okresie ub. r. Podobnie jak w czerwcu br., w stosunku do 2009 r. najbardziej wzrosła m.in. sprzedaż mebli, rtv, agd (o 44,3%), farmaceutyków, kosmetyków, sprzętu ortopedycznego (o 20,8%), a największy spadek dotyczył sprzedaży prasy, książek, pozostałej w wyspecjalizowanych sklepach (o 28,3%).

**Sprzedaż hurtowa** w przedsiębiorstwach handlowych województwa mazowieckiego w czerwcu 2010 r. wyniosła 19513,9 mln zł (w cenach bieżących) i była o 9,2% większa niż w poprzednim miesiącu i o 9,7% wyższa w odniesieniu do czerwca 2009 r.

W okresie styczeń–czerwiec br. przedsiębiorstwa handlowe zrealizowały sprzedaż hurtową o wartości 106794,5 mln zł, tj. o 4,0% większej niż w analogicznym okresie ub. r.

Sprzedaż hurtowa w przedsiębiorstwach handlu hurtowego w czerwcu br. ukształtowała się na poziomie o 8,6% wyższym od notowanego w maju br. i o 5,8% wyższym niż w czerwcu 2009 r. W porównaniu z czerwcem ub. r. znacząco zwiększyła się m.in. sprzedaż wyrobów włókienniczych, odzieży, obuwia (o 87,5%), realizowana na zlecenie (o 56,0%), maszyn, sprzętu i dodatkowego wyposażenia (o 18,0%), żywności (o 11,3%). Natomiast mniejsza niż przed rokiem była sprzedaż półproduktów i odpadów pochodzenia nierolniczego oraz złomu (o 18,1%), napojów alkoholowych i bezalkoholowych (o 15,7%).

W okresie styczeń–czerwiec br. sprzedaż hurtowa w przedsiębiorstwach handlu hurtowego była o 0,4% większa niż w analogicznym okresie 2009 r. W stosunku do ub. r. najbardziej wzrosła sprzedaż wyrobów włókienniczych, odzieży, obuwia (o 134,4%), a największy spadek dotyczył m.in. sprzedaży napojów alkoholowych i bezalkoholowych (o 18,1%) oraz półproduktów i odpadów pochodzenia nierolniczego oraz złomu (o 17,1%).

# WYBRANE DANE O WOJEWÓDZTWIE MAZOWIECKIM

WYSZCZEGÓLNIENIE		I	II	III	IV	V	VI	VII	VIII	IX	X	XI	XII
A – 2009 r.													
B – 2010 r.													
Ludność <sup>a</sup> (w tys. osób) .....	A	.	.	5208,5	.	.	5213,9	.	.	5221,2	.	.	5222,2
	B	.	.	5226,8	.	.	.	.	.	.	.	.	.
Bezrobotni zarejestrowani <sup>a</sup> (w tys. osób) .....	A	192,9	201,0	205,4	202,5	201,7	200,5	204,5	206,8	210,1	212,3	218,4	224,5
	B	241,5	247,1	246,2	238,3	233,3	227,9						
Stopa bezrobocia <sup>ab</sup> (w %) .....	A	7,8	8,1	8,3	8,2	8,2	8,1	8,3	8,4	8,5	8,6	8,8	9,0
	B	9,6	9,8	9,8	9,5	9,3	9,1						
Oferty pracy (zgłoszone w ciągu miesiąca) .....	A	8998	6179	10572	9179	8618	7561	7318	7458	8855	7989	5461	4153
	B	6073	6970	11791	10167	8867	9542	64	62	56	75	87	140
Liczba bezrobotnych na 1 ofertę pracy <sup>a</sup> .....	A	47	58	52	57	55	58						
	B	81	79	51	56	52	50						
Przeciętne zatrudnienie w sektorze przedsiębiorstw <sup>c</sup> (w tys. osób)	A	1292,8	1288,4	1284,3	1283,4	1282,9	1278,0	1278,9	1276,8	1276,3	1276,5	1276,0	1274,4
	B	1290,4	1288,7	1288,3	1288,9	1288,4	1290,4						
poprzedni miesiąc = 100 .....	A	99,6	99,7	99,7	99,9	100,0	99,6	100,1	99,8	100,0	100,0	100,0	99,9
	B	101,3	99,9	100,0	100,0	100,0	100,2						
analogiczny miesiąc poprzedniego roku = 100 .....	A	99,9	99,4	98,9	99,2	99,1	98,6	98,4	98,1	97,9	97,9	97,9	98,1
	B	99,8	100,0	100,3	100,4	100,4	101,0						
Przeciętne wynagrodzenia miesięczne brutto w sektorze przedsiębiorstw <sup>c</sup> (w zł)	A	4074,16	4020,53	4306,94	4167,65	3998,56	4053,09	4267,50	4067,95	4062,58	4235,96	4111,61	4394,86
	B	4053,17	4087,19	4476,66	4243,67	4156,12	4243,62						
poprzedni miesiąc = 100 .....	A	96,3	98,8	107,1	96,8	95,9	101,4	105,3	95,3	99,9	104,3	97,1	106,9
	B	92,2	100,8	109,5	94,8	97,9	102,1						
analogiczny miesiąc poprzedniego roku = 100 .....	A	111,1	106,3	107,3	105,4	104,2	102,5	106,8	103,2	102,8	102,1	102,7	104,0
	B	99,6	101,7	103,9	101,8	103,9	104,7						
Mieszkania oddane do użytkowania (od początku roku)	A	5057	7704	9882	13731	16447	18790	22917	25750	28753	33233	35745	38985
	B	2801	5048	7300	9026	11059	13595						
analogiczny okres poprzedniego roku = 100 .....	A	131,6	130,3	131,5	118,1	114,4	110,5	110,7	107,7	106,7	112,0	112,9	102,2
	B	55,4	65,5	73,9	65,7	67,2	72,4						
Nakłady inwestycyjne <sup>d</sup> (w mln zł; ceny bieżące) .....	A	.	.	.	.	.	15138,0	.	.	21433,0	.	.	31803,6
	B	.	.	.	.	.	.						
analogiczny okres poprzedniego roku = 100 (ceny bieżące)	A	.	.	.	.	.	118,5	.	.	104,9	.	.	98,2
	B	.	.	.	.	.	.						

<sup>a</sup> Stan w końcu okresu. <sup>b</sup> Udział zarejestrowanych bezrobotnych w cywilnej ludności aktywnej zawodowo, szacowanej na koniec każdego miesiąca. <sup>c</sup> W przedsiębiorstwach z większą od 9 liczbą pracowników. <sup>d</sup> W przedsiębiorstwach z większą od 49 liczbą pracujących; dane są prezentowane narastająco.

\* Dane zostały zmienione w stosunku do już opublikowanych.

# WYBRANE DANE O WOJEWÓDZTWIE MAZOWIECKIM (cd.)

WYSZCZEGÓLNIENIE A – 2009 r. B – 2010 r.	I	II	III	IV	V	VI	VII	VIII	IX	X	XI	XII
Produkcja sprzedana przemysłu <sup>a</sup> (w cenach stałych):												
poprzedni miesiąc = 100 .....	A 91,0	95,9	114,7	93,7	99,9	96,1	99,1	103,0	110,6	103,0	97,3	100,8
B	90,9	103,9	116,7	92,7	97,2	104,5						
analogiczny miesiąc poprzedniego roku = 100 .....	A 94,6	89,7	101,9	91,6	102,1	94,4	97,7	102,9	102,2	97,7	105,9	104,4
B	105,8	114,4	116,6	116,4	112,7	120,8						
Produkcja budowlano-montażowa <sup>a</sup> (w cenach bieżących):												
poprzedni miesiąc = 100 .....	A 51,6	125,4	91,6	115,6	105,8	122,0	117,5	94,1	90,5	131,6	84,2	114,0
B	38,8	92,0	129,8	131,3	130,2	123,9						
analogiczny miesiąc poprzedniego roku = 100 .....	A 98,7	120,8	94,8	97,5	95,3	92,6	124,6	116,3	94,6	117,6	103,8	111,7
B	83,9	61,5	87,2	99,0	121,8	123,8						
Sprzedaż detaliczna towarów <sup>a</sup> (w cenach bieżących):												
poprzedni miesiąc = 100 .....	A 78,9	94,6	112,8	104,2	98,8	100,6	107,3	95,7	100,1	103,4	94,1	123,4
B	75,0	92,3	116,6	95,9	107,0	99,8						
analogiczny miesiąc poprzedniego roku = 100 .....	A 104,1	99,6	103,2	104,0	102,2	100,5	108,3	105,1	102,6	99,6	105,5	107,6
B	102,2	99,7	103,2	95,0	102,8	101,9						
Wskaźnik cen:												
towarów i usług konsumpcyjnych <sup>b</sup> :												
analogiczny okres poprzedniego roku = 100 .....	A .	.	103,2	.	.	103,7	.	.	103,4	.	.	103,2
B	.	.	103,2	.	.	.						
skupu ziarna zbóż:												
poprzedni miesiąc = 100 .....	A 92,0	110,3	97,0	98,2	102,7	99,7	96,4	88,8	101,6	103,1	101,7	101,4
B	105,6	92,9	94,8	96,9	110,4	113,7						
analogiczny miesiąc poprzedniego roku = 100	A 52,4	56,2	54,7	51,6	57,1	60,1	68,0	73,5	79,8	90,0	96,7	91,6
B	105,2	88,6	86,7	85,5	91,9	104,8						

a W przedsiębiorstwach z większą od 9 liczbą pracujących. b W kwartale.

# WYBRANE DANE O WOJEWÓDZTWIE MAZOWIECKIM (dok.)

WYSZCZEGÓLNIENIE													
A – 2009 r.													
B – 2010 r.													
	I	II	III	IV	V	VI	VII	VIII	IX	X	XI	XII	
Wskaźnik cen (dok.):													
skupu żywca rzeźnego wołowego (bez cieląt):													
poprzedni miesiąc = 100 .....	A 103,5	106,8	104,0	101,1	97,4	102,2	97,8	99,5	94,3	103,5	99,3	105,6	
B	103,4	98,1	94,2	97,9	95,1	100,4							
analogiczny miesiąc poprzedniego roku = 100 .....	A 105,5	112,0	113,1	119,6	113,1	113,9	117,8	114,0	102,5	111,7	106,3	115,2	
B	115,1	105,8	95,8	92,8	90,6	88,9							
skupu żywca rzeźnego wieprzowego:													
poprzedni miesiąc = 100 .....	A 96,2	101,7	110,0	101,2	97,7	106,0	100,8	97,3	93,4	89,6	98,6	95,0	
B	95,6	96,4	102,0	95,7	106,7	114,4							
analogiczny miesiąc poprzedniego roku = 100 .....	A 118,7	137,2	134,4	136,3	119,1	117,6	115,0	110,6	100,9	99,0	97,9	86,7	
B	86,2	81,7	75,8	71,6	78,2	84,4							
Relacje cen skupu <sup>a</sup> żywca wieprzowego do cen	A 10,2	11,1	10,5	10,7	12,1	13,4	14,2	15,3	13,6	12,3	13,1	11,8	
targowiskowych 1 kg żyta	B 11,2	11,5	11,7	11,4	12,3	12,9							
Wskaźnik rentowności obrotu w przedsiębiorstwach <sup>b</sup> :													
brutto <sup>c</sup> (w %).....	A .	.	0,4	.	.	4,3	.	.	5,0	.	.	4,9	
B	.	.	5,2	.	.	.							
netto <sup>d</sup> (w %).....	A .	.	–0,3	.	.	3,4	.	.	4,1	.	.	4,0	
B	.	.	4,1	.	.	.							
Podmioty gospodarki narodowej <sup>e</sup> .....	A 649504	650794	647965	646989	647023	647324	649677	651938	647129	646365	645685	646696	
B	648940	651126	654333	657561	661827	665056							
w tym spółki handlowe .....	A 77933	78336	78789	79099	79386	79722	80048	80572	81115	81732	82146	82674	
B	83125	83555	84063	84644	85185	85817							
w tym z udziałem kapitału zagranicznego .....	A 23563	23647	23733	23783	23839	23907	23944	24028	24129	24204	24259	24334	
B	24413	24477	24533	24620	24727	24857							

a Ceny bieżące bez VAT. b Z większą od 49 liczbą pracujących; dane są prezentowane narastająco. c Relacja wyniku finansowego brutto do przychodów z całokształtu działalności. d Relacja wyniku finansowego netto do przychodów z całokształtu działalności. e W rejestrze REGON, bez rolników indywidualnych; stan w końcu okresu.