

	<b>URZĄD STATYSTYCZNY W WARSZAWIE</b> <b>ul. 1 Sierpnia 21, 02-134 Warszawa</b>		
	<i>Wyniki wstępne</i>	Data opracowania 28.10.2010 r.	
Kontakt: e-mail: sekretariatUSWAW@stat.gov.pl tel. 22 464 23 15, 22 464 23 12 faks 22 846 76 67			
Internet: <a href="http://www.stat.gov.pl/warsz">www.stat.gov.pl/warsz</a>			

## KOMUNIKAT O SYTUACJI SPOŁECZNO-GOSPODARCZEJ WOJEWÓDZTWA MAZOWIECKIEGO

Wrzesień 2010

Nr 9

\*\*\*

- ⇒ Przeciętne zatrudnienie w sektorze przedsiębiorstw we wrześniu 2010 r. ukształtowało się na poziomie zbliżonym do notowanego w sierpniu br. oraz wyższym niż we wrześniu 2009 r.
- ⇒ W końcu września br. liczba zarejestrowanych bezrobotnych była większa niż przed miesiącem oraz przed rokiem. Stopa bezrobocia nie zmieniła się w stosunku do poprzedniego miesiąca, ale była wyższa niż we wrześniu 2009 r.
- ⇒ Przeciętne miesięczne wynagrodzenie brutto w sektorze przedsiębiorstw we wrześniu br. było większe niż przed miesiącem oraz przed rokiem.
- ⇒ Liczba oddanych do użytkowania mieszkań w okresie styczeń–wrzesień br. była niższa niż przed rokiem. Najwięcej mieszkań przekazali inwestorzy budujący na sprzedaż lub wynajem oraz indywidualni.
- ⇒ W końcu września 2010 r. liczba zarejestrowanych podmiotów gospodarki narodowej (bez rolników indywidualnych) była wyższa zarówno w porównaniu ze stanem w końcu czerwca 2010 r., jak i w końcu września 2009 r.
- ⇒ We wrześniu 2010 r. odnotowano większy niż przed miesiącem skup ziemniaków oraz żywca wieprzowego, wołowego i drobiowego; mniej skupiono pszenicy, żyta oraz mleka. W porównaniu z wrześniem 2009 r. więcej skupiono pszenicy, żyta, żywca wieprzowego, wołowego i drobiowego oraz mleka, mniej — ziemniaków.
- ⇒ We wrześniu 2010 r., zarówno w odniesieniu do poprzedniego miesiąca, jak i w porównaniu z analogicznym okresem ub. r., wzrosły ceny skupu pszenicy, żyta, ziemniaków i mleka. Ceny skupu żywca wieprzowego i drobiowego były niższe niż przed miesiącem i niższe niż rok wcześniej, natomiast ceny skupu żywca wołowego były wyższe w porównaniu z sierpniem br., a w porównaniu z wrześniem ub. r. pozostały na tym samym poziomie.
- ⇒ Produkcja sprzedana przemysłu we wrześniu br. była (w cenach stałych) wyższa niż w poprzednim miesiącu oraz większa w porównaniu z wrześniem ub. r.
- ⇒ We wrześniu br. produkcja budowlano-montażowa zwiększyła się zarówno w stosunku do sierpnia br., jak i września 2009 r.
- ⇒ We wrześniu br. odnotowano spadek sprzedaży detalicznej w odniesieniu do poprzedniego miesiąca, natomiast wzrost w stosunku do września ub. r. Sprzedaż hurtowa była większa niż przed miesiącem oraz wyższa niż przed rokiem.

*Prezentowane w Komunikacie dane:*

- o pracujących, zatrudnieniu, wynagrodzeniach oraz o przychodach ze sprzedaży produkcji przemysłu i budownictwa, a także o sprzedaży detalicznej i hurtowej towarów dotyczą podmiotów gospodarczych, w których liczba pracujących przekracza 9 osób,
- o skupie produktów rolnych obejmują skup tylko od producentów z terenu województwa; ceny podano bez podatku VAT,
- o wynikach finansowych przedsiębiorstw oraz nakładach inwestycyjnych dotyczą podmiotów gospodarczych prowadzących księgi rachunkowe (z wyjątkiem przedsiębiorstw rolnictwa, leśnictwa, łowiectwa i rybactwa, działalności finansowej i ubezpieczeniowej oraz szkół wyższych), w których liczba pracujących przekracza 49 osób.

*Dane w ujęciu wartościowym wyrażone są w cenach bieżących i stanowią podstawę dla obliczenia wskaźników struktury. Wskaźniki dynamiki zaprezentowano na podstawie wartości w cenach bieżących, z wyjątkiem przemysłu, dla którego wskaźniki dynamiki podano na podstawie wartości w cenach stałych (średnie ceny bieżące 2005 r.).*

*Liczby względne (wskaźniki, odsetki) wyliczono na podstawie danych bezwzględnych, wyrażonych z większą dokładnością niż podane w tekście i tablicach.*

*Dane prezentuje się w układzie Polskiej Klasyfikacji Działalności — PKD 2007.*

## RYNEK PRACY

We wrześniu 2010 r. **przeciętne zatrudnienie w sektorze przedsiębiorstw** w województwie mazowieckim ukształtowało się na poziomie 1289,4 tys. osób, tj. zbliżonym do notowanego w sierpniu br. i o 1,0% wyższym niż we wrześniu 2009 r. W kraju przeciętne zatrudnienie było większe o 0,2% niż przed miesiącem i o 1,8% niż przed rokiem.

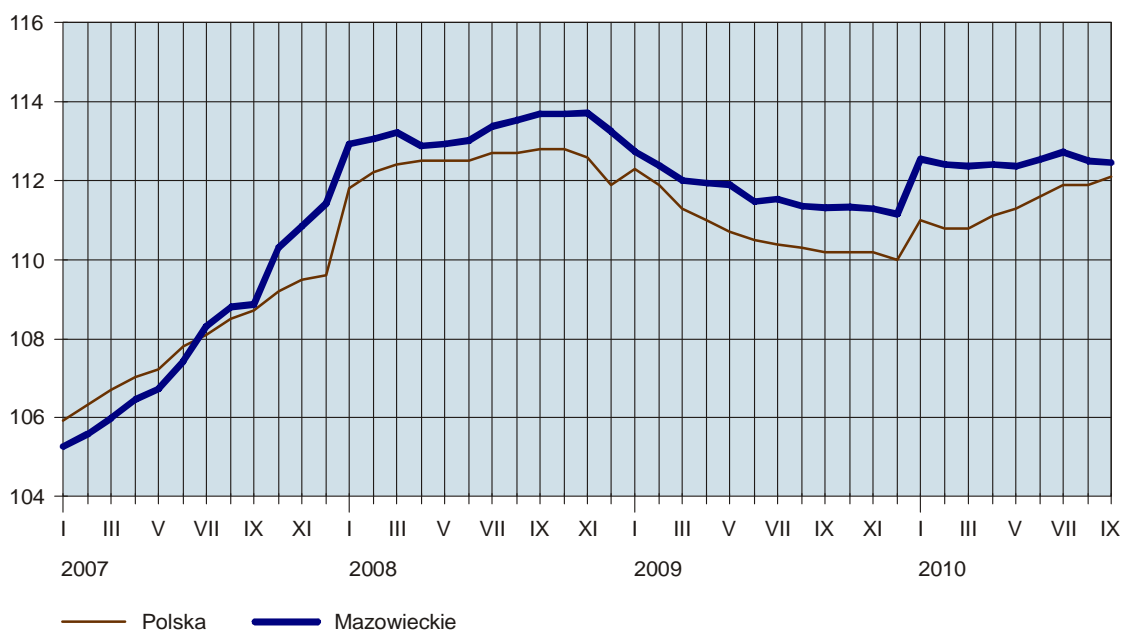
Wzrost zatrudnienia w stosunku do września 2009 r. odnotowano w sekcjach: górnictwo i wydobywanie (o 13,6%), dostawa wody; gospodarowanie ściekami i odpadami; rekultywacja (o 13,0%), administrowanie i działalność wspierająca (o 12,3%), działalność profesjonalna, naukowa i techniczna (o 10,1%), obsługa rynku nieruchomości (o 7,3%) oraz przetwórstwo przemysłowe (o 3,0%). Przeciętne zatrudnienie obniżyło się m.in. w wytwarzaniu i zaopatrywaniu w energię elektryczną, gaz, parę wodną i gorącą wodę (o 5,9%), zakwaterowaniu i gastronomii (o 2,7%), transporcie i gospodarce magazynowej (o 1,8%), budownictwie (o 1,4%), handlu; naprawie pojazdów samochodowych (o 0,8%), informacji i komunikacji (o 0,4%) oraz działalności związanej z kulturą, rozrywką i rekreacją (o 0,1%). Wśród działów zaliczanych do przetwórstwa przemysłowego największy wzrost zatrudnienia w odniesieniu do września ub. r. wystąpił m.in. w produkcji wyrobów tekstylnych (o 29,5%), produkcji wyrobów z gumy i tworzyw sztucznych (o 15,1%), produkcji wyrobów z pozostałych mineralnych surowców niemetalicznych (o 14,1%), produkcji chemikaliów i wyrobów chemicznych (o 13,8%), poligrafii i reprodukcji zapisanych nośników informacji (o 12,7%), produkcji wyrobów z drewna, korka, słomy i wikliny (o 10,7%). Znaczący spadek przeciętnego zatrudnienia zanotowano m.in. w działach: produkcja mebli (o 17,7%), produkcja napojów (o 17,3%), produkcja wyrobów farmaceutycznych (o 10,0%).

W porównaniu z sierpniem br. największy wzrost zatrudnienia odnotowano m.in. w górnictwie i wydobywaniu (o 2,8%) oraz dostawie wody; gospodarowaniu ściekami i odpadami; rekultywacji (o 1,1%), a największy spadek w wytwarzaniu i zaopatrywaniu w energię elektryczną, gaz, parę wodną i gorącą wodę (o 5,5%) oraz zakwaterowaniu i gastronomii (o 1,3%).

W przedsiębiorstwach sektora publicznego przeciętne zatrudnienie we wrześniu br. wyniosło 294,8 tys. osób, tj. mniej w stosunku do poprzedniego miesiąca oraz września ub. r. odpowiednio o 0,1% i o 3,7%, a w jednostkach sektora prywatnego — 994,6 tys. osób, tj. podobnie jak w sierpniu br. i o 2,5% więcej niż we wrześniu 2009 r.

### DYNAMIKA PRZECIĘTNEGO ZATRUDNIENIA W SEKTORZE PRZEDSIĘBIORSTW

(przeciętne miesięczne 2005 = 100)



W okresie styczeń–wrzesień br. przeciętne zatrudnienie w sektorze przedsiębiorstw wyniosło 1291,0 tys. osób i było większe o 0,3% (*w kraju o 0,2%*) niż w analogicznym okresie ub. r. Największy wzrost zatrudnienia w stosunku do 2009 r., podobnie jak we wrześniu br., odnotowano w administrowaniu i działalności wspierającej (o 16,2%), dostawie wody; gospodarowaniu ściekami i odpadami; rekultywacji (o 13,3%), górnictwie i wydobywaniu (o 9,3%) oraz w działalności profesjonalnej, naukowej i technicznej (o 7,5%). Największy spadek zatrudnienia wystąpił m.in. w zakwaterowaniu i gastronomii (o 3,8%), transporcie i gospodarce magazynowej (o 3,6%) oraz budownictwie (o 3,4%). W sektorze publicznym przeciętne zatrudnienie obniżyło się o 4,0% i wyniosło 297,8 tys. osób, a w sektorze prywatnym zwiększyło się o 1,7% i wyniosło 993,2 tys. osób.

W porównaniu z okresem styczeń–wrzesień 2009 r., w strukturze zatrudnienia zwiększył się udział sektora prywatnego (z 75,9% do 76,9%), a zmniejszył się sektora publicznego (z 24,1% do 23,1%).

\*\*\*

W końcu września 2010 r. **liczba bezrobotnych zarejestrowanych** w urzędach pracy województwa mazowieckiego wyniosła 225,6 tys. osób i była większa o 0,8 tys. osób (o 0,4%) niż przed miesiącem i o 15,5 tys. osób (o 7,4%) niż we wrześniu 2009 r.

Z ogólnej liczby bezrobotnych:

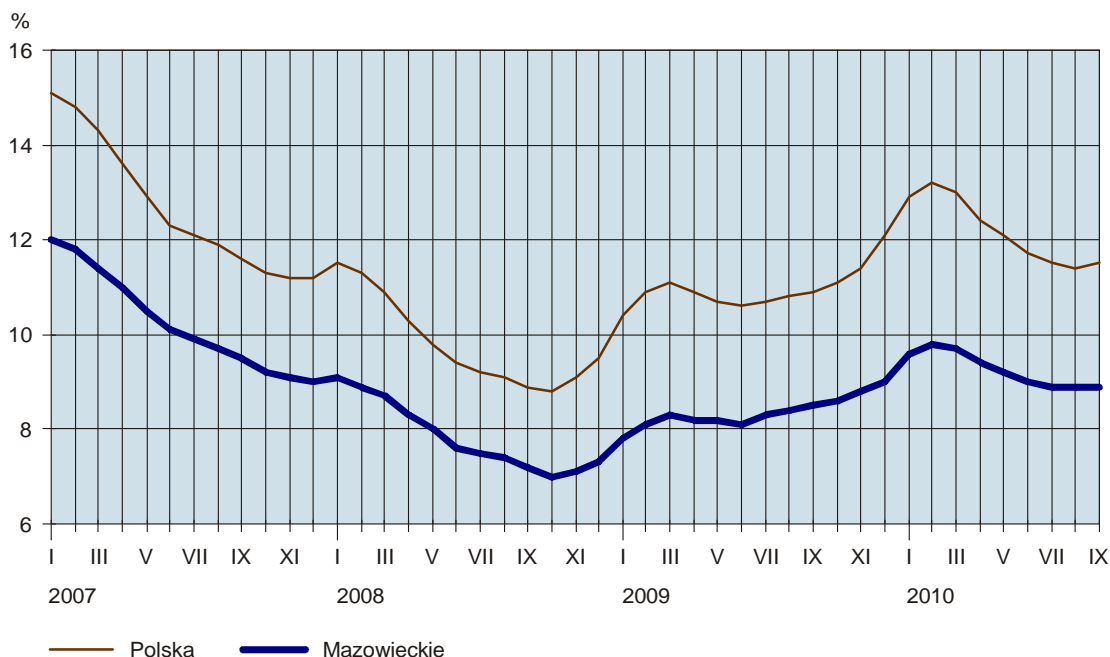
- 49,4% stanowiły kobiety (przed rokiem — 49,5%),
- 43,1% to mieszkańcy wsi (przed rokiem — 44,8%),
- 77,1% stanowiły osoby poprzednio pracujące (w roku ubiegłym — 76,5%),
- 83,1% nie posiadało prawa do zasiłku (przed rokiem — 79,0%).

**Stopa bezrobocia rejestrowanego** w województwie ukształtowała się na poziomie 8,9% i nie zmieniła się w stosunku do poprzedniego miesiąca, ale była większa o 0,4 pkt proc. niż we wrześniu 2009 r. *Wskaźnik krajowy wyniósł 11,5% i był o 0,1 pkt proc. wyższy niż przed miesiącem i o 0,6 pkt proc. większy niż przed rokiem.*

W województwie utrzymało się przestrzenne zróżnicowanie stopy bezrobocia. W końcu września br. najwyższą stopę bezrobocia odnotowano w powiatach szydłowieckim (32,9%) i radomskim (28,8%), a najniższą w m.st. Warszawie (3,4%) i powiecie warszawskim zachodnim (5,8%).

### STOPA BEZROBOCIA REJESTROWANEGO

Stan w końcu miesiąca



We wrześniu br. w urzędach pracy **zarejestrowano** 30,1 tys. osób bezrobotnych, tj. więcej o 5,5 tys. (o 22,5%) niż w poprzednim miesiącu i o 1,4 tys. (o 4,4%) mniej niż we wrześniu 2009 r. Wśród bezrobotnych nowo zarejestrowanych osoby rejestrujące się po raz kolejny stanowiły 71,2% (przed miesiącem 72,4%, przed rokiem 70,0%). Udział osób zwolnionych z przyczyn dotyczących zakładu pracy w ogólnej liczbie nowo zarejestrowanych wyniósł 3,0% (przed miesiącem 3,2%, przed rokiem 3,9%). Spośród osób nowo zarejestrowanych 43,4% mieszkało na wsi (przed miesiącem 42,0%, przed rokiem 41,2%).

Od początku roku w urzędach pracy zarejestrowano 232,7 tys. bezrobotnych (o 8,9 tys. mniej niż w okresie styczeń–wrzesień 2009 r.). W liczbie tej osoby dotychczas niepracujące stanowiły 27,4% (przed rokiem 30,7%).

We wrześniu br. z ewidencji bezrobotnych **wyrejestrowano** 29,2 tys. osób, tj. o 4,3 tys. (o 17,1%) więcej niż w sierpniu br. i o 1,1 tys. osób (o 3,8%) więcej niż we wrześniu 2009 r. Z ogólnej liczby wyrejestrowanych 40,8% podjęło pracę, a 30,2% utraciło status bezrobotnego w wyniku niepotwierdzenia gotowości do podjęcia pracy (odpowiednio 35,8% i 39,4% przed miesiącem oraz 38,9% i 32,8% przed rokiem).

W okresie styczeń–wrzesień br. z urzędów pracy wyrejestrowano 231,5 tys. osób bezrobotnych (przed rokiem 209,5 tys.), w tym z tytułu podjęcia pracy — 91,0 tys. (przed rokiem 75,9 tys.).

W końcu września br. bezrobotni będący w szczególnej sytuacji na rynku pracy stanowili 89,9% ogółu bezrobotnych. Do osób w szczególnej sytuacji zaliczani są m.in. długotrwale bezrobotni, których udział w liczbie zarejestrowanych ogółem ukształtował się na poziomie 46,9% (przed rokiem 43,2%). Odsetek bezrobotnych do 25 roku życia wyniósł 20,3%, a powyżej 50 roku życia — 23,1% (odpowiednio 21,0% i 21,8% przed rokiem). Osoby bez kwalifikacji zawodowych stanowiły 29,8% ogółu zarejestrowanych bezrobotnych (w roku ubiegłym 30,3%).

We wrześniu br. do urzędów pracy zgłoszono 10,0 tys. ofert pracy (przed miesiącem 8,6 tys., przed rokiem 8,9 tys.). Spośród wszystkich ofert: 63,7% dotyczyło zatrudnienia lub innej pracy zarobkowej, 34,6% — stażu, a 1,7% — prac społecznie użytecznych. Z ogólnej liczby ofert 3,0% skierowanych było do osób niepełnosprawnych. W końcu września br. na 1 ofertę pracy przypadało 46 bezrobotnych (przed miesiącem 47, przed rokiem 56).

W okresie styczeń–wrzesień br. do urzędów pracy wpłynęło 81,2 tys. ofert pracy, tj. o 6,5 tys. więcej niż w analogicznym okresie ub. r.

Z danych urzędów pracy wynika, że według stanu w końcu września br. 95 zakładów pracy zapowiedziało zwolnienie w najbliższym czasie 31,3 tys. pracowników (przed rokiem odpowiednio 96 zakładów, 18,6 tys. pracowników).

\*\*\*

## WYNAGRODZENIA

**Przeciętne miesięczne wynagrodzenie brutto w sektorze przedsiębiorstw** w województwie mazowieckim we wrześniu 2010 r. wyniosło 4176,48 zł i było o 0,3% wyższe od notowanego w sierpniu br. i o 2,8% większe niż we wrześniu ub. r. *W kraju przeciętne miesięczne wynagrodzenie brutto w sektorze przedsiębiorstw wyniosło 3403,68 zł i było niższe o 0,1% niż w poprzednim miesiącu i o 3,7% wyższe niż we wrześniu 2009 r.*

Wzrost przeciętnych wynagrodzeń w stosunku do września ub. r. wystąpił w większości sekcji sektora przedsiębiorstw, w tym m.in. w administrowaniu i działalności wspierającej (o 12,9%), górnictwie i wydobywaniu (o 10,4%), dostawie wody; gospodarowaniu ściekami i odpadami; rekultywacji (o 5,3%), działalności związanej z kulturą, rozrywką i rekreacją (o 5,0%), przetwórstwie przemysłowym (o 4,2%), transporcie i gospodarce ma-

gazynowej (o 3,6%), zakwaterowaniu i gastronomii (o 3,5%), budownictwie (o 3,4%), handlu; naprawie pojazdów samochodowych oraz informacji i komunikacji (po 2,6%), wytwarzaniu i zaopatrywaniu w energię elektryczną, gaz, parę wodną i gorącą wodę (o 0,6%). Przeciętne wynagrodzenie obniżyło się m.in. w obsłudze rynku nieruchomości (o 3,0%) oraz w działalności profesjonalnej, naukowej i technicznej (o 1,4%). Wśród działów zaliczanych do przetwórstwa przemysłowego największy wzrost wynagrodzeń w odniesieniu do września ub. r. zanotowano m.in. w produkcji pojazdów samochodowych, przyczep i naczep (o 28,3%), produkcji wyrobów tekstylnych (o 13,7%), produkcji odzieży (o 13,1%), produkcji komputerów, wyrobów elektronicznych i optycznych (o 9,0%) oraz w produkcji wyrobów z gumy i tworzyw sztucznych (o 7,3%). Przeciętne wynagrodzenie zmniejszyło się m.in. w produkcji mebli (o 6,4%), produkcji wyrobów farmaceutycznych (o 3,8%), produkcji metali (o 1,1%).

W porównaniu z sierpnem br. największy wzrost wynagrodzeń odnotowano w dostawie wody; gospodarowaniu ściekami i odpadami; rekultywacji (o 4,1%) oraz transporcie i gospodarce magazynowej (o 4,0%), a największy spadek m. in. górnictwie i wydobywaniu (o 10,0%) oraz budownictwie (o 6,4%).

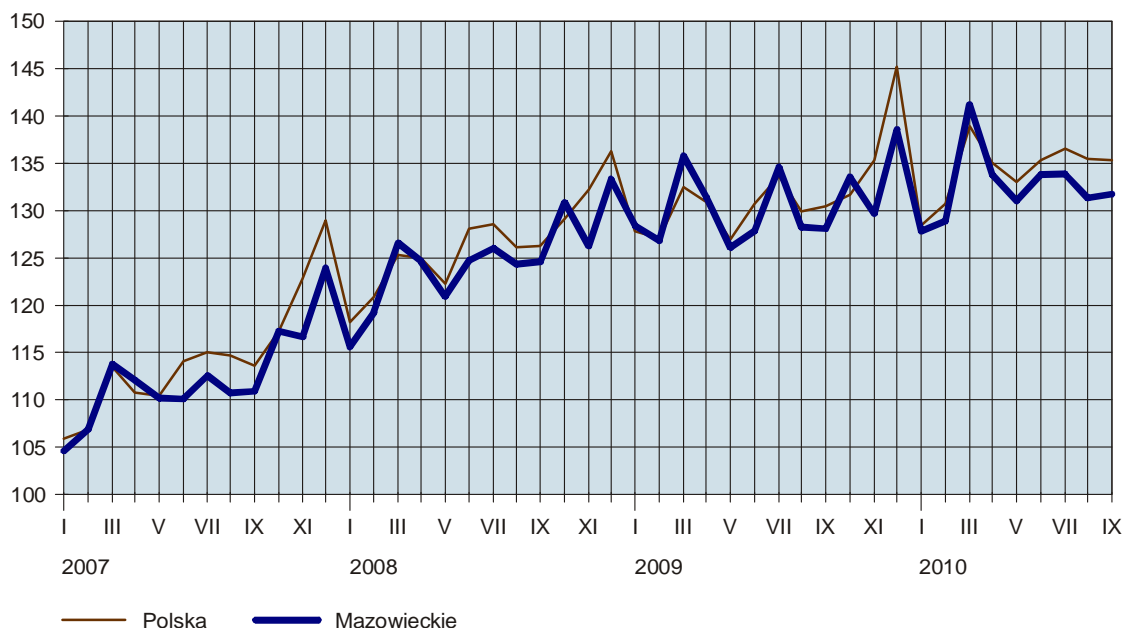
W sektorze publicznym przeciętne miesięczne wynagrodzenie brutto we wrześniu br. wyniosło 3871,73 zł (więcej o 4,4% niż w sierpniu br. i o 3,3% niż we wrześniu 2009 r.), a w sektorze prywatnym — 4266,80 zł (odpowiednio mniej o 0,8% i o 2,5% więcej).

W okresie styczeń–wrzesień br. przeciętne wynagrodzenie w sektorze przedsiębiorstw ukształtowało się na poziomie 4185,09 zł i było większe o 0,9% niż w analogicznym okresie ub. r. (w kraju 3376,18 zł; wzrost o 2,9%). W sektorze publicznym przeciętne wynagrodzenie zwiększyło się o 2,2% i wyniosło 3714,70 zł, a w sektorze prywatnym — o 0,3% i wyniosło 4326,12 zł. Wśród sekcji sektora przedsiębiorstw największy wzrost wynagrodzeń odnotowano m.in. w górnictwie i wydobywaniu (o 8,3%), administrowaniu i działalności wspierającej (o 6,6%), dostawie wody; gospodarowaniu ściekami i odpadami; rekultywacji (o 4,3%) oraz zakwaterowaniu i gastronomii (o 4,0%), a spadek m.in. w działalności profesjonalnej, naukowej i technicznej (o 9,5%), obsłudze rynku nieruchomości (o 1,3%).

**Czas faktycznie przepracowany** w jednostkach sektora przedsiębiorstw w okresie styczeń–wrzesień br. wyniósł 1695,4 mln godzin, tj. o 0,3% mniej niż w analogicznym okresie ub. r. Przeciętne wynagrodzenie godzinowe w tym okresie wyniosło 28,68 zł i było o 1,4% większe niż przed rokiem.

#### DYNAMIKA PRZECIĘTNEGO MIESIĘCZNEGO WYNAGRODZENIA BRUTTO W SEKTORZE PRZEDSIĘBIORSTW

(przeciętne miesięczne 2005 = 100)



\*\*\*

## MIESZKANIA

Według wstępnych danych<sup>1</sup>, we wrześniu 2010 r. **oddano do użytkowania** 3501 mieszkań, tj. więcej o 16,6% (*w kraju o 4,1%*) niż przed rokiem. Najwięcej mieszkań przekazali inwestorzy budujący na sprzedaż lub wynajem — 2266 (64,7% ogólnej liczby oddanych mieszkań) oraz indywidualni — 945 mieszkań (27,0%).

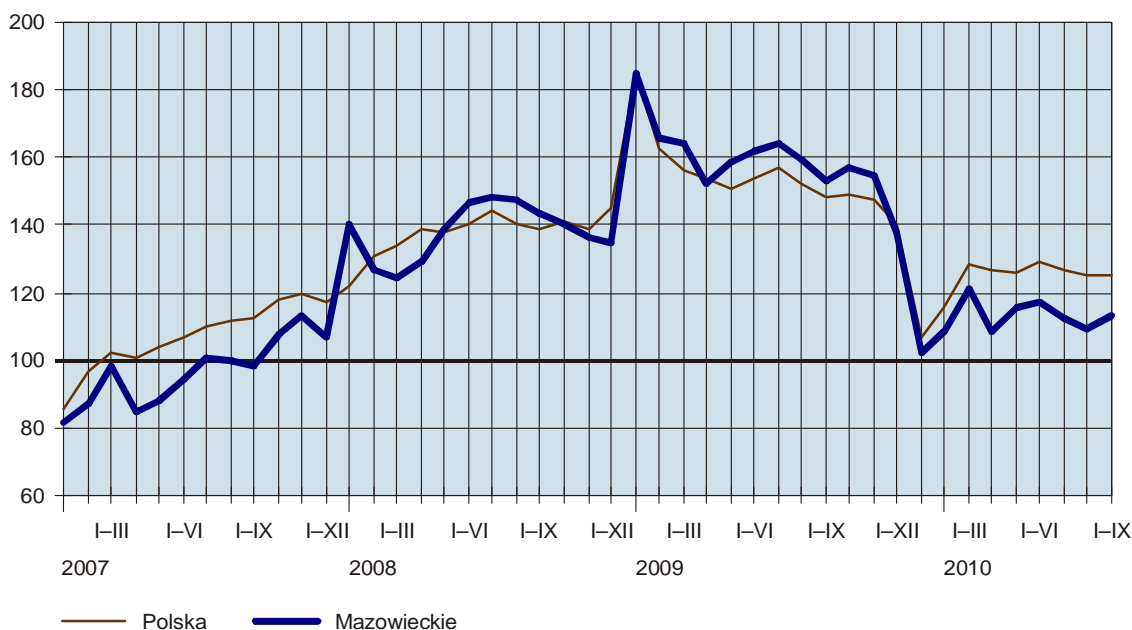
W okresie styczeń–wrzesień br. oddano do użytkowania 21170 mieszkań, tj. mniej o 26,4% (*w kraju o 15,5%*) niż w analogicznym okresie ub. r. Najwięcej mieszkań przekazali inwestorzy budujący na sprzedaż lub wynajem — 11382 oraz indywidualni — 8263. Przed rokiem w tych formach budownictwa oddano odpowiednio 17313 i 9322 mieszkania. W budownictwie spółdzielczym przekazano 962 mieszkania (rok wcześniej 1549), w budownictwie komunalnym — 503 (przed rokiem 254), w budownictwie społecznym czynszowym — 60 (rok wcześniej 233). W omawianym okresie nie oddano do użytkowania mieszkań w budownictwie zakładowym (przed rokiem oddano 82).

**Przeciętna powierzchnia użytkowa** 1 mieszkania przekazanego do użytkowania w okresie styczeń–wrzesień br. wyniosła 102,1 m<sup>2</sup> (o 6,9 m<sup>2</sup> więcej niż przed rokiem), w tym w budownictwie indywidualnym — 157,2 m<sup>2</sup> (o 5,7 m<sup>2</sup> więcej).

W okresie styczeń–wrzesień br. **rozpoczęto budowę** 25656 mieszkań (o 31,8% więcej niż w analogicznym okresie ub. r.), a starostwa powiatowe wydały **pozwolenia na budowę** 22731 nowych mieszkań (o 22,1% mniej), w tym 11336 w budynkach realizowanych przez inwestorów indywidualnych.

### DYNAMIKA MIESZKAŃ ODDANYCH DO UŻYTKOWANIA

(analogiczny okres 2005 = 100)



\*\*\*

<sup>1</sup> Dane meldunkowe – mogą ulec zmianie po opracowaniu sprawozdań kwartalnych.



## PODMIOTY GOSPODARKI NARODOWEJ

W województwie mazowieckim w końcu września 2010 r. w rejestrze REGON zarejestrowanych było 673318 **podmiotów gospodarki narodowej** (bez rolników indywidualnych). W porównaniu ze stanem w końcu czerwca br. liczba podmiotów zwiększyła się o 1,2%, a w porównaniu ze stanem w końcu września 2009 r. — o 4,0%.

Podmioty gospodarki narodowej **sektora prywatnego** (660541) stanowiły 98,1% wszystkich podmiotów w rejestrze. Wśród nich dominowały osoby fizyczne prowadzące działalność gospodarczą (482385), stanowiąc 73,0% ogólnej liczby podmiotów tego sektora.

Najwięcej podmiotów zajmowało się handlem; naprawą pojazdów samochodowych — 189263 (28,1% ogółu), działalnością profesjonalną, naukową i techniczną — 76631 (11,4%), budownictwem — 71492 (10,6%) i przetwórstwem przemysłowym — 56812 (8,4%).

W końcu września 2010 r. w rejestrze REGON zarejestrowane były 87322 **spółki handlowe** (o 1,8% więcej niż w czerwcu br.), w tym 25140 z udziałem kapitału zagranicznego (o 1,1% więcej). Spośród spółek handlowych najwięcej zajmowało się handlem; naprawą pojazdów samochodowych — 28201 (32,3% ogółu) oraz działalnością profesjonalną, naukową i techniczną — 12794 (14,7%).

Największą liczbę zarejestrowanych podmiotów odnotowano w m.st. Warszawie — 339902 (50,5%), m. Radomiu — 25443 (3,8%), w powiecie pruszkowskim — 24914 (3,7%) i wołomińskim — 24904 (3,7%). Z ogólnej liczby podmiotów 58,2% miało siedzibę w miastach na prawach powiatu.

W okresie styczeń–wrzesień 2010 r. zarejestrowano 50265 nowych podmiotów, natomiast 24916 jednostek wykreślono z rejestru REGON.

\*\*\*

## ROLNICTWO

Według danych meldunkowych<sup>2</sup> w okresie lipiec–wrzesień 2010 r. **skup zbóż podstawowych** konsumpcyjnych i paszowych (łącznie z mieszankami zbożowymi) wyniósł 108,4 tys. t i był o 8,9% większy niż w analogicznym okresie ub. r., przy czym pszenicy skupiono 73,6 tys. t, tj. o 17,7% więcej niż przed rokiem, a żyta — 17,0 tys. t, tj. o 12,9% mniej. We wrześniu br. skup zbóż wyniósł 33,1 tys. t i był o 37,8% mniejszy w porównaniu z poprzednim miesiącem, ale o 36,2% większy w odniesieniu do analogicznego okresu ub. r. Pszenicy skupiono 21,7 tys. t, tj. o 45,2% mniej niż w sierpniu br., jednak o 42,5% więcej niż przed rokiem, a żyta — 5,2 tys. t, tj. odpowiednio o 12,9% mniej i o 96,3% więcej.

We wrześniu br. **ceny pszenicy** w skupie (średnio 70,14 zł/dt) były o 8,4% wyższe w porównaniu z poprzednim miesiącem i o 52,0% wyższe w odniesieniu do notowanych w analogicznym okresie 2009 r. Na targowiskach za 1 dt pszenicy płacono 76,10 zł, tj. więcej o 14,4% niż przed miesiącem i o 49,5% niż we wrześniu ub. r.

Średnie ceny skupu **żyta** (60,69 zł/dt) były o 32,3% wyższe niż przed miesiącem i o 116,1% wyższe od notowanych przed rokiem. W obrocie targowiskowym ceny żyta (średnio 49,76 zł/dt) w porównaniu z poprzednim miesiącem wzrosły o 21,2%, a w porównaniu z wrześniem 2009 r. — o 43,3%.

We wrześniu br. za **ziemniaki** w skupie płacono 59,66 zł/dt, tj. o 25,9% więcej niż przed miesiącem i o 86,0% więcej niż przed rokiem. W obrocie targowiskowym ceny **ziemniaków jadalnych** wynosiły średnio 105,73 zł/dt i były o 48,5% wyższe od notowanych przed rokiem.

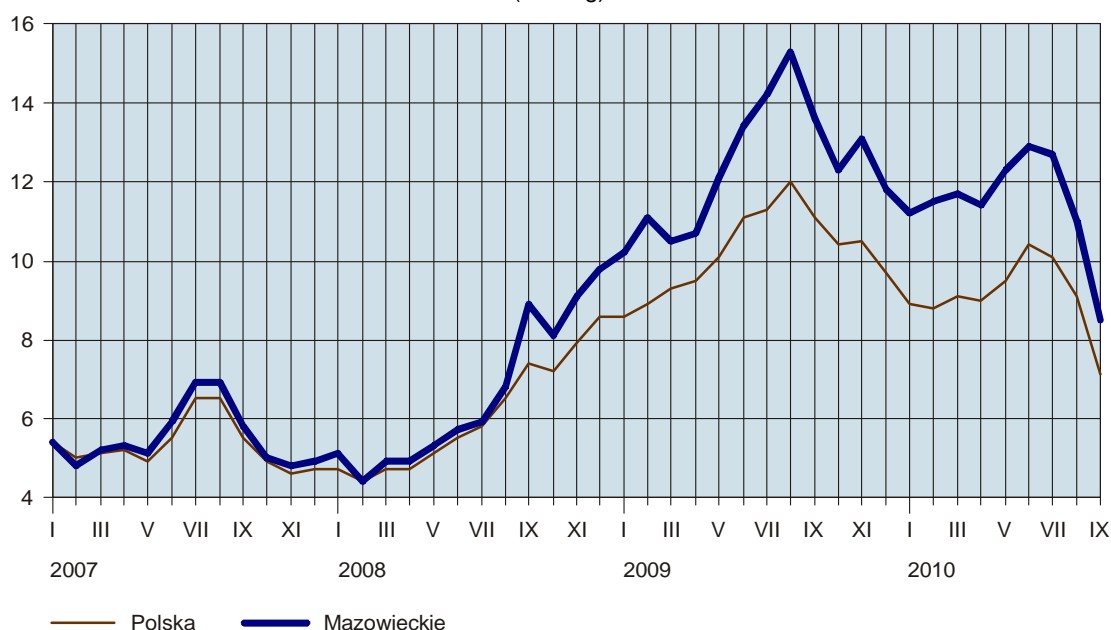
<sup>2</sup> Bez skupu realizowanego przez osoby fizyczne.

W okresie styczeń–wrzesień 2010 r. skupiono ogółem 257,7 tys. t **żywca rzeźnego**<sup>3</sup> (w przeliczeniu na mięso), tj. o 17,2% więcej niż w analogicznym okresie 2009 r., w tym żywca wieprzowego 90,1 tys. t (o 27,9% więcej), wołowego (z cielęcym) — 17,6 tys. t (o 0,4% więcej), a drobiowego — 149,0 tys. t (o 13,8% więcej). We wrześniu br. skup żywca rzeźnego (w przeliczeniu na mięso) wyniósł 31,2 tys. t, tj. o 3,8% więcej niż w poprzednim miesiącu i o 16,1% więcej niż przed rokiem. Żywca wieprzowego skupiono 10,9 tys. t (o 33,1% więcej niż we wrześniu 2009 r.), wołowego (z cielęcym) — 2,2 tys. t (o 7,4% więcej), a drobiowego — 17,9 tys. t (o 8,9% więcej).

**Ceny żywca wieprzowego** w skupie we wrześniu br. (średnio 4,25 zł/kg) były o 6,2% niższe niż przed miesiącem i o 10,2% niższe niż rok wcześniej. Na targowiskach za 1 kg żywca wieprzowego płacono średnio 3,82 zł, tj. o 6,4% mniej w porównaniu z poprzednim miesiącem i o 16,4% mniej niż we wrześniu ub. r.

W porównaniu z sierpniem br., we wrześniu pogorszyła się relacja cen skupu żywca wieprzowego do targowiskowych cen żyta (spadek z 11,0 do 8,5). Za prosię do chowu w obrocie targowiskowym we wrześniu br. płacono średnio 105 zł/szt., tj. mniej o 7,7% niż przed miesiącem i o 41,4% niż przed rokiem.

**RELACJA CEN SKUPU<sup>a</sup> ŻYWCA WIEPRZOWEGO DO CEN TARGOWISKOWYCH ŻYTA**  
(za 1 kg)



<sup>a</sup> Ceny bieżące bez VAT.

We wrześniu 2010 r. ceny skupu **żywca wołowego** (średnio 4,21 zł/kg) były wyższe o 2,2% niż przed miesiącem, natomiast w odniesieniu do analogicznego okresu 2009 r. pozostały na tym samym poziomie.

Ceny skupu **drobiu rzeźnego** w porównaniu z poprzednim miesiącem obniżyły się o 4,7% (do 3,43 zł/kg), a w skali roku — o 2,1%.

We wrześniu 2010 r. skupiono 152,5 mln l **mleka**, tj. o 5,6% mniej niż przed miesiącem i o 0,7% więcej niż rok wcześniej. Za 1 hl mleka płacono średnio 107,41 zł, tj. o 3,6% więcej niż w sierpniu br. i o 31,3% więcej niż przed rokiem.

\*\*\*

<sup>3</sup> Wołowego, cielęcego, wieprzowego, baraniego, końskiego i drobiowego.



## PRZEMYSŁ I BUDOWNICTWO

**Produkcja sprzedana przemysłu** w województwie mazowieckim we wrześniu 2010 r. wyniosła (w cenach bieżących) 17662,0 mln zł i była (w cenach stałych) wyższa o 8,4% (*w kraju o 13,2%*) niż w sierpniu br. i o 11,0% (*w kraju o 11,8%*) większa w odniesieniu do września 2009 r.

Wzrost produkcji sprzedanej w stosunku do września ub. r. odnotowano we wszystkich sekcjach przemysłu. W górnictwie i wydobywaniu produkcja sprzedana zwiększyła się o 43,1%, w przetwórstwie przemysłowym — o 12,1%, w dostawie wody; gospodarowaniu ściekami i odpadami; rekultywacji — o 8,9%, a w wytwarzaniu i zaopatrywaniu w energię elektryczną, gaz, parę wodną i gorącą wodę — o 3,4%. Wśród działów zaliczanych do przetwórstwa przemysłowego największy wzrost produkcji sprzedanej wystąpił m.in. w produkcji chemikaliów i wyrobów chemicznych (o 92,9%), produkcji wyrobów z pozostałych mineralnych surowców niemetalicznych (o 66,8%) oraz w produkcji wyrobów tekstylnych (o 50,8%). Stosunkowo duży wzrost odnotowano w produkcji wyrobów z gumy i tworzyw sztucznych (o 39,9%), poligrafii i reprodukcji zapisanych nośników informacji (o 33,1%), produkcji wyrobów z drewna, korka, słomy i wikliny (o 28,3%), produkcji metali (o 20,3%), produkcji odzieży (o 19,3%) oraz w produkcji wyrobów z metali (o 19,0%). Spadek produkcji sprzedanej w odniesieniu do września 2009 r. zanotowano m.in. w działach: produkcja mebli (o 60,9%), produkcja maszyn i urządzeń (o 26,8%), produkcja napojów (o 24,9%), produkcja wyrobów farmaceutycznych (o 7,3%).

W porównaniu z sierpniem br. wzrost produkcji odnotowano w przetwórstwie przemysłowym (o 12,1%) oraz górnictwie i wydobywaniu (o 2,5%), a spadek w wytwarzaniu i zaopatrywaniu w energię elektryczną, gaz, parę wodną i gorącą wodę (o 10,7%) oraz dostawie wody; gospodarowaniu ściekami i odpadami; rekultywacji (o 0,8%).

We wrześniu br. udział przetwórstwa przemysłowego w produkcji sprzedanej przemysłu ogółem (w cenach bieżących) wyniósł 83,6%, wytwarzania i zaopatrywania w energię elektryczną, gaz, parę wodną i gorącą wodę — 14,1%, dostawy wody; gospodarowania ściekami i odpadami; rekultywacji — 1,6%, górnictwa i wydobywania — 0,7%.

Wydajność pracy w przemyśle, mierzona produkcją sprzedaną na 1 zatrudnionego, we wrześniu br. wyniosła 55,1 tys. zł (w cenach bieżących) i była (w cenach stałych) o 8,3% wyższa niż we wrześniu ub. r., przy większym o 2,5% przeciętnym zatrudnieniu i wzroście przeciętnego wynagrodzenia o 3,6%.

W okresie styczeń–wrzesień br. produkcja sprzedana przemysłu wyniosła 144818,0 mln zł (w cenach bieżących) i była (w cenach stałych) większa o 10,7% (*o tyle samo w kraju*) niż w analogicznym okresie ub. r. Podobnie jak we wrześniu br., wzrost produkcji sprzedanej w stosunku do 2009 r. odnotowano we wszystkich sekcjach, największy w górnictwie i wydobywaniu (o 28,7%), a mniejszy w dostawie wody; gospodarowaniu ściekami i odpadami; rekultywacji (o 12,3%), przetwórstwie przemysłowym (o 11,9%) oraz wytwarzaniu i zaopatrywaniu w energię elektryczną, gaz, parę wodną i gorącą wodę (o 4,1%).

\*\*\*

**Produkcja sprzedana budownictwa** w województwie mazowieckim we wrześniu 2010 r. wyniosła (w cenach bieżących) 5225,5 mln zł i była większa o 17,0% niż w sierpniu br. i o 32,8% niż we wrześniu 2009 r. W okresie styczeń–wrzesień 2010 r. produkcja sprzedana budownictwa osiągnęła poziom 34692,7 mln zł, tj. o 2,3% wyższy niż w analogicznym okresie ub. r.

Produkcja budowlano-montażowa we wrześniu br. wyniosła 2238,9 mln zł (w cenach bieżących) i stanowiła 42,8% ogółu produkcji sprzedanej budownictwa. W stosunku do poprzedniego miesiąca produkcja budowlano-montażowa zwiększyła się o 3,8%, a w porównaniu z wrześniem ub. r. — o 29,2%. Wzrost produkcji w odniesieniu do września 2009 r. odnotowano w przedsiębiorstwach wykonujących głównie roboty budowlane związane ze wznoszeniem budynków — o 51,7% oraz w podmiotach wykonujących roboty bu-

dowlane specjalistyczne (m.in. rozbiórka obiektów budowlanych i przygotowanie terenu pod budowę, wykonywanie instalacji budowlanych, robót wykończeniowych) — o 8,1%. W jednostkach zajmujących się robotami związanymi z budową obiektów inżynierii lądowej i wodnej sprzedaż obniżyła się o 3,0%.

W porównaniu z sierpniem br. wzrost produkcji budowlano-montażowej zanotowano w podmiotach wykonujących roboty budowlane specjalistyczne — o 8,0% oraz w jednostkach wykonujących roboty budowlane związane ze wznoszeniem budynków — o 5,6%, a spadek w podmiotach zajmujących się robotami związanymi z budową obiektów inżynierii lądowej i wodnej — o 4,3%.

W okresie styczeń–wrzesień br. produkcja budowlano-montażowa wyniosła 13863,6 mln zł i była o 3,3% mniejsza w odniesieniu do analogicznego okresu ub. r. Spadek produkcji odnotowano we wszystkich działach budownictwa, największy w podmiotach wykonujących roboty związane z budową obiektów inżynierii lądowej i wodnej — o 10,8%, a mniejszy w jednostkach zajmujących się robotami budowlanymi specjalistycznymi — o 2,4% oraz w jednostkach wykonujących roboty budowlane związane ze wznoszeniem budynków — o 1,0%.

W okresie styczeń–wrzesień br., w porównaniu z analogicznym okresem 2009 r., w ogólnej produkcji budowlano-montażowej zmniejszył się udział robót o charakterze inwestycyjnym (z 58,5% do 51,3%).

## HANDEL

**Sprzedaż detaliczna** zrealizowana przez przedsiębiorstwa handlowe i niehandlowe województwa mazowieckiego we wrześniu 2010 r. wyniosła 12776,0 mln zł (w cenach bieżących) i była o 0,7% niższa niż w sierpniu br. i o 1,9% większa niż we wrześniu 2009 r. W porównaniu z wrześniem ub. r. zwiększyła się m.in. sprzedaż mebli, rtv, agd (o 71,9%), włókna, odzieży, obuwia (o 32,5%), farmaceutyków, kosmetyków, sprzętu ortopedycznego (o 23,2%), pojazdów samochodowych, motocykli, części (o 15,3%) oraz paliw stałych, ciekłych i gazowych (o 12,5%). Niższa niż przed rokiem była m.in. sprzedaż prasy, książek, pozostała w wyspecjalizowanych sklepach (o 31,9%) oraz żywności, napojów i wyrobów tytoniowych (o 16,7%).

W okresie styczeń–wrzesień br. sprzedaż detaliczna ukształtowała się na poziomie 107628,5 mln zł, tj. o 1,2% niższym niż w analogicznym okresie ub. r. W porównaniu z 2009 r. najbardziej zmniejszyła się sprzedaż prasy, książek, pozostała w wyspecjalizowanych sklepach (o 32,0%), a największy wzrost dotyczył m.in. sprzedaży mebli, rtv, agd (o 52,4%).

**Sprzedaż hurtowa** w przedsiębiorstwach handlowych województwa mazowieckiego we wrześniu 2010 r. wyniosła 20648,1 mln zł (w cenach bieżących) i była o 10,1% większa niż w poprzednim miesiącu i o 11,1% wyższa w odniesieniu do września 2009 r.

W okresie styczeń–wrzesień br. przedsiębiorstwa handlowe zrealizowały sprzedaż hurtową o wartości 164860,4 mln zł, tj. o 6,4% większej niż w analogicznym okresie ub. r.

Sprzedaż hurtowa w przedsiębiorstwach handlu hurtowego we wrześniu br. ukształtowała się na poziomie o 6,3% wyższym od notowanego w sierpniu br. i o 6,0% wyższym niż we wrześniu 2009 r. W porównaniu z wrześniem ub. r. znacząco zwiększyła się m.in. sprzedaż wyrobów włókienniczych, odzieży, obuwia (o 145,1%), realizowana na zlecenie (o 25,3%), żywności (o 19,2%), maszyn, sprzętu i dodatkowego wyposażenia (o 10,7%). Natomiast mniejsza niż przed rokiem była sprzedaż półproduktów i odpadów pochodzenia nierolniczego oraz złomu (o 19,5%), napojów alkoholowych i bezalkoholowych (o 6,6%) oraz wyrobów tytoniowych (o 1,0%).

W okresie styczeń–wrzesień br. sprzedaż hurtowa w przedsiębiorstwach handlu hurtowego była o 2,5% większa niż w analogicznym okresie 2009 r. W stosunku do ub. r. najbardziej wzrosła sprzedaż wyrobów włókienniczych, odzieży, obuwia (o 138,7%), a największy spadek dotyczył m.in. sprzedaży półproduktów i odpadów pochodzenia nierolniczego oraz złomu (o 17,8%) oraz napojów alkoholowych i bezalkoholowych (o 13,5%).

# WYBRANE DANE O WOJEWÓDZTWIE MAZOWIECKIM

WYSZCZEGÓLNIENIE A – 2009 r. B – 2010 r.		I	II	III	IV	V	VI	VII	VIII	IX	X	XI	XII
Ludność <sup>a</sup> (w tys. osób) .....	A	.	.	5208,5	.	.	5213,9	.	.	5221,2	.	.	5222,2
	B	.	.	5226,8	.	.	5232,4	.	.	.	.	.	.
Bezrobotni zarejestrowani <sup>a</sup> (w tys. osób) .....	A	192,9	201,0	205,4	202,5	201,7	200,5	204,5	206,8	210,1	212,3	218,4	224,5
	B	241,5	247,1	246,2	238,3	233,3	227,9	225,2	224,8	225,6	.	.	.
Stopa bezrobocia <sup>ab</sup> (w %) .....	A	7,8	8,1	8,3	8,2	8,2	8,1	8,3	8,4	8,5	8,6	8,8	9,0
	B	9,6	9,8	9,7*	9,4*	9,2*	9,0*	8,9*	8,9*	8,9	.	.	.
Oferty pracy (zgłoszone w ciągu miesiąca) .....	A	8998	6179	10572	9179	8618	7561	7318	7458	8855	7989	5461	4153
	B	6073	6970	11791	10167	8867	9542	9228	8569	10011	.	.	.
Liczba bezrobotnych na 1 ofertę pracy <sup>a</sup> .....	A	47	58	52	57	55	58	64	62	56	75	87	140
	B	81	79	51	56	52	50	43	47	46	.	.	.
Przeciętne zatrudnienie w sektorze przedsiębiorstw <sup>c</sup> (w tys. osób)	A	1292,8	1288,4	1284,3	1283,4	1282,9	1278,0	1278,9	1276,8	1276,3	1276,5	1276,0	1274,4
	B	1290,4	1288,7	1288,3	1288,9	1288,4	1290,4	1292,3	1289,8	1289,4	.	.	.
poprzedni miesiąc = 100 .....	A	99,6	99,7	99,7	99,9	100,0	99,6	100,1	99,8	100,0	100,0	100,0	99,9
	B	101,3	99,9	100,0	100,0	100,0	100,2	100,2	99,8	100,0	.	.	.
analogiczny miesiąc poprzedniego roku = 100 .....	A	99,9	99,4	98,9	99,2	99,1	98,6	98,4	98,1	97,9	97,9	97,9	98,1
	B	99,8	100,0	100,3	100,4	100,4	101,0	101,1	101,0	101,0	.	.	.
Przeciętne wynagrodzenia miesięczne brutto w sektorze przedsiębiorstw <sup>c</sup> (w zł)	A	4074,16	4020,53	4306,94	4167,65	3998,56	4053,09	4267,50	4067,95	4062,58	4235,96	4111,61	4394,86
	B	4053,17	4087,19	4476,66	4243,67	4156,12	4243,62	4245,95	4165,23	4176,48	.	.	.
poprzedni miesiąc = 100 .....	A	96,3	98,8	107,1	96,8	95,9	101,4	105,3	95,3	99,9	104,3	97,1	106,9
	B	92,2	100,8	109,5	94,8	97,9	102,1	100,1	98,1	100,3	.	.	.
analogiczny miesiąc poprzedniego roku = 100 .....	A	111,1	106,3	107,3	105,4	104,2	102,5	106,8	103,2	102,8	102,1	102,7	104,0
	B	99,6	101,7	103,9	101,8	103,9	104,7	99,5	102,4	102,8	.	.	.
Mieszkania oddane do użytkowania (od początku roku)	A	5057	7704	9882	13731	16447	18790	22917	25750	28753	33233	35745	38985
	B	2801	5048	7300	9748	11985	13618	15734	17669	21170	.	.	.
analogiczny okres poprzedniego roku = 100 .....	A	131,6	130,3	131,5	118,1	114,4	110,5	110,7	107,7	106,7	112,0	112,9	102,2
	B	55,4	65,5	73,9	71,0	72,9	72,5	68,7	68,6	73,6	.	.	.
Nakłady inwestycyjne <sup>d</sup> (w mln zł; ceny bieżące) .....	A	.	.	.	.	.	15138,0	.	.	21433,0	.	.	31803,6
	B	.	.	.	.	.	11330,9	.	.	.	.	.	.
analogiczny okres poprzedniego roku = 100 (ceny bieżące)	A	.	.	.	.	.	118,5	.	.	104,9	.	.	98,2
	B	.	.	.	.	.	74,9	.	.	.	.	.	.

<sup>a</sup> Stan w końcu okresu. <sup>b</sup> Udział zarejestrowanych bezrobotnych w cywilnej ludności aktywnej zawodowo, szacowanej na koniec każdego miesiąca. <sup>c</sup> W przedsiębiorstwach z większą od 9 liczbą pracowników. <sup>d</sup> W przedsiębiorstwach z większą od 49 liczbą pracujących; dane są prezentowane narastająco.

\* Dane zostały zmienione w stosunku do już opublikowanych.

# WYBRANE DANE O WOJEWÓDZTWIE MAZOWIECKIM (cd.)

WYSZCZEGÓLNIENIE A – 2009 r. B – 2010 r.	I	II	III	IV	V	VI	VII	VIII	IX	X	XI	XII
Produkcja sprzedana przemysłu <sup>a</sup> (w cenach stałych):												
poprzedni miesiąc = 100 .....	A 91,0	95,9	114,7	93,7	99,9	96,1	99,1	103,0	110,6	103,0	97,3	100,8
B	90,9	103,9	116,7	92,7	97,2	104,5	93,7	103,4	108,4			
analogiczny miesiąc poprzedniego roku = 100 .....	A 94,6	89,7	101,9	91,6	102,1	94,4	97,7	102,9	102,2	97,7	105,9	104,4
B	105,8	114,4	116,6	116,4	112,7	120,8	113,7	113,6	111,0			
Produkcja budowlano-montażowa <sup>a</sup> (w cenach bieżących):												
poprzedni miesiąc = 100 .....	A 51,6	125,4	91,6	115,6	105,8	122,0	117,5	94,1	90,5	131,6	84,2	114,0
B	38,8	92,0	129,8	131,3	130,2	123,9	87,2	115,3	103,8			
analogiczny miesiąc poprzedniego roku = 100 .....	A 98,7	120,8	94,8	97,5	95,3	92,6	124,6	116,3	94,6	117,6	103,8	111,7
B	83,9	61,5	87,2	99,0	121,8	123,8	91,9	112,6	129,2			
Sprzedaż detaliczna towarów <sup>a</sup> (w cenach bieżących):												
poprzedni miesiąc = 100 .....	A 78,9	94,6	112,8	104,2	98,8	100,6	107,3	95,7	100,1	103,4	94,1	123,4
B	75,0	92,3	116,6	95,9	107,0	99,8	105,0	98,5	99,3			
analogiczny miesiąc poprzedniego roku = 100 .....	A 104,1	99,6	103,2	104,0	102,2	100,5	108,3	105,1	102,6	99,6	105,5	107,6
B	102,2	99,7	103,2	95,0	102,8	101,9	99,8	102,7	101,9			
Wskaźnik cen:												
towarów i usług konsumpcyjnych <sup>b</sup> :												
analogiczny okres poprzedniego roku = 100 .....	A .	.	103,2	.	.	103,7	.	.	103,4	.	.	103,2
B	.	.	103,2	.	.	102,2	.	.	.			
skupu ziarna zbóż:												
poprzedni miesiąc = 100 .....	A 92,0	110,3	97,0	98,2	102,7	99,7	96,4	88,8	101,6	103,1	101,7	101,4
B	105,6	92,9	94,8	96,9	110,4	113,7	95,2	126,4	107,5			
analogiczny miesiąc poprzedniego roku = 100	A 52,4	56,2	54,7	51,6	57,1	60,1	68,0	73,5	79,8	90,0	96,7	91,6
B	105,2	88,6	86,7	85,5	91,9	104,8	103,4	147,2	155,7			

a W przedsiębiorstwach z większą od 9 liczbą pracujących. b W kwartale.

# WYBRANE DANE O WOJEWÓDZTWIE MAZOWIECKIM (dok.)

WYSZCZEGÓLNIENIE		I	II	III	IV	V	VI	VII	VIII	IX	X	XI	XII
A – 2009 r.													
B – 2010 r.													
Wskaźnik cen (dok.):													
skupu żywca rzeźnego wołowego (bez cieląt):													
poprzedni miesiąc = 100 .....	A	103,5	106,8	104,0	101,1	97,4	102,2	97,8	99,5	94,3	103,5	99,3	105,6
B		103,4	98,1	94,2	97,9	95,1	100,4	98,8	102,1	102,2			
analogiczny miesiąc poprzedniego roku = 100 .....													
A		105,5	112,0	113,1	119,6	113,1	113,9	117,8	114,0	102,5	111,7	106,3	115,2
B		115,1	105,8	95,8	92,8	90,6	88,9	89,9	92,2	100,0			
skupu żywca rzeźnego wieprzowego:													
poprzedni miesiąc = 100 .....	A	96,2	101,7	110,0	101,2	97,7	106,0	100,8	97,3	93,4	89,6	98,6	95,0
B		95,6	96,4	102,0	95,7	106,7	114,4	98,9	105,0	93,8			
analogiczny miesiąc poprzedniego roku = 100 .....													
A		118,7	137,2	134,4	136,3	119,1	117,6	115,0	110,6	100,9	99,0	97,9	86,7
B		86,2	81,7	75,8	71,6	78,2	84,4	82,8	89,4	89,8			
Relacje cen skupu <sup>a</sup> żywca wieprzowego do cen													
targowiskowych 1 kg żyła	A	10,2	11,1	10,5	10,7	12,1	13,4	14,2	15,3	13,6	12,3	13,1	11,8
B		11,2	11,5	11,7	11,4	12,3	12,9	12,7	11,0	8,5			
Wskaźnik rentowności obrotu w przedsiębiorstwach <sup>b</sup> :													
brutto <sup>c</sup> (w %) .....	A	.	.	0,4	.	.	4,3	.	.	5,0	.	.	4,9
B		.	.	5,2	.	.	5,0	.	.	.	.	.	
netto <sup>d</sup> (w %) .....	A	.	.	–0,3	.	.	3,4	.	.	4,1	.	.	4,0
B		.	.	4,1	.	.	4,0	.	.	.	.	.	
Podmioty gospodarki narodowej <sup>e</sup> .....													
A		649504	650794	647965	646989	647023	647324	649677	651938	647129	646365	645685	646696
B		648940	651126	654333	657561	661827	665056	667901	671188	673318			
w tym spółki handlowe .....													
A		77933	78336	78789	79099	79386	79722	80048	80572	81115	81732	82146	82674
B		83125	83555	84063	84644	85185	85817	86330	86813	87322			
w tym z udziałem kapitału zagranicznego .....													
A		23563	23647	23733	23783	23839	23907	23944	24028	24129	24204	24259	24334
B		24413	24477	24533	24620	24727	24857	24952	25035	25140			

a Ceny bieżące bez VAT. b Z większą od 49 liczbą pracujących; dane są prezentowane narastająco. c Relacja wyniku finansowego brutto do przychodów z całokształtu działalności. d Relacja wyniku finansowego netto do przychodów z całokształtu działalności. e W rejestrze REGON, bez rolników indywidualnych; stan w końcu okresu.