

	URZĄD STATYSTYCZNY W WARSZAWIE ul. 1 Sierpnia 21, 02-134 Warszawa		
	<i>Wyniki wstępne</i>	Data opracowania 28.01.2011 r.	
Kontakt: e-mail: sekretariatUSWAW@stat.gov.pl tel. 22 464 23 15, 22 464 23 12 faks 22 846 76 67		Internet: www.stat.gov.pl/warsz	

KOMUNIKAT
O SYTUACJI SPOŁECZNO-GOSPODARCZEJ
WOJEWÓDZTWA MAZOWIECKIEGO

Grudzień 2010

Nr 12

- ⇒ Przeciętne zatrudnienie w sektorze przedsiębiorstw w grudniu 2010 r. ukształtowało się na poziomie zbliżonym do notowanego w listopadzie 2010 r. oraz wyższym niż w grudniu 2009 r.
- ⇒ W końcu grudnia 2010 r. odnotowano wzrost liczby zarejestrowanych bezrobotnych oraz wyższą stopę bezrobocia w stosunku do listopada 2010 r. oraz grudnia 2009 r.
- ⇒ Przeciętne miesięczne wynagrodzenie brutto w sektorze przedsiębiorstw w grudniu 2010 r. było większe niż przed miesiącem oraz przed rokiem.
- ⇒ Liczba oddanych do użytkowania mieszkań w okresie styczeń–grudzień 2010 r. była niższa niż przed rokiem. Najwięcej mieszkań przekazali inwestorzy budujący na sprzedaż lub wynajem oraz indywidualni.
- ⇒ W końcu grudnia 2010 r. liczba zarejestrowanych podmiotów gospodarki narodowej (bez rolników indywidualnych) była wyższa zarówno w porównaniu ze stanem w końcu września 2010 r., jak i w końcu grudnia 2009 r.
- ⇒ W grudniu 2010 r. odnotowano większy niż przed miesiącem skup pszenicy, żywca wieprzowego i drobiowego oraz mleka; mniej skupiono żyta, ziemniaków oraz żywca wołowego. W porównaniu z grudniem 2009 r. skup większości produktów roślinnych i zwierzęcych był większy.
- ⇒ W grudniu 2010 r., zarówno w odniesieniu do poprzedniego miesiąca, jak i w porównaniu z analogicznym okresem 2009 r., wzrosły ceny skupu pszenicy, żyta, ziemniaków, żywca wołowego i mleka. Ceny skupu żywca wieprzowego i drobiowego były wyższe niż przed miesiącem, jednak niższe niż w grudniu 2009 r.
- ⇒ Produkcja sprzedana przemysłu w grudniu 2010 r. była (w cenach stałych) mniejsza niż w poprzednim miesiącu oraz większa w porównaniu z grudniem 2009 r.
- ⇒ W grudniu 2010 r. produkcja budowlano-montażowa zwiększyła się zarówno w stosunku do listopada 2010 r., jak i grudnia 2009 r.
- ⇒ W grudniu 2010 r. odnotowano wzrost sprzedaży detalicznej w odniesieniu do poprzedniego miesiąca oraz grudnia 2009 r. Sprzedaż hurtowa była mniejsza niż przed miesiącem oraz większa niż przed rokiem.

Prezentowane w Komunikacie dane:

- o pracujących, zatrudnieniu, wynagrodzeniach oraz o przychodach ze sprzedaży produkcji przemysłu i budownictwa, a także o sprzedaży detalicznej i hurtowej towarów dotyczą podmiotów gospodarczych, w których liczba pracujących przekracza 9 osób,
- o skupie produktów rolnych obejmują skup tylko od producentów z terenu województwa; ceny podano bez podatku VAT,
- o wynikach finansowych przedsiębiorstw oraz nakładach inwestycyjnych dotyczą podmiotów gospodarczych prowadzących księgi rachunkowe (z wyjątkiem przedsiębiorstw rolnictwa, leśnictwa, łowiectwa i rybactwa, działalności finansowej i ubezpieczeniowej oraz szkół wyższych), w których liczba pracujących przekracza 49 osób.

*Dane w ujęciu wartościowym wyrażone są w cenach bieżących i stanowią podstawę dla obliczenia wskaźników struktury. Wskaźniki dynamiki zaprezentowano na podstawie wartości w cenach bieżących, z wyjątkiem przemysłu, dla którego wskaźniki dynamiki podano na podstawie wartości w cenach stałych (**średnie ceny bieżące 2005 r.**).*

Liczby względne (wskaźniki, odsetki) wyliczono na podstawie danych bezwzględnych, wyrażonych z większą dokładnością niż podane w tekście i tablicach.

Dane prezentuje się w układzie Polskiej Klasyfikacji Działalności — PKD 2007.

RYNEK PRACY

W grudniu 2010 r. **przeciętne zatrudnienie w sektorze przedsiębiorstw** w województwie mazowieckim ukształtowało się na poziomie 1297,4 tys. osób, tj. zbliżonym do notowanego w listopadzie 2010 r. i o 1,8% wyższym niż w grudniu 2009 r. *W kraju przeciętne zatrudnienie nie zmieniło się w odniesieniu do poprzedniego miesiąca oraz było o 2,4% wyższe niż przed rokiem.*

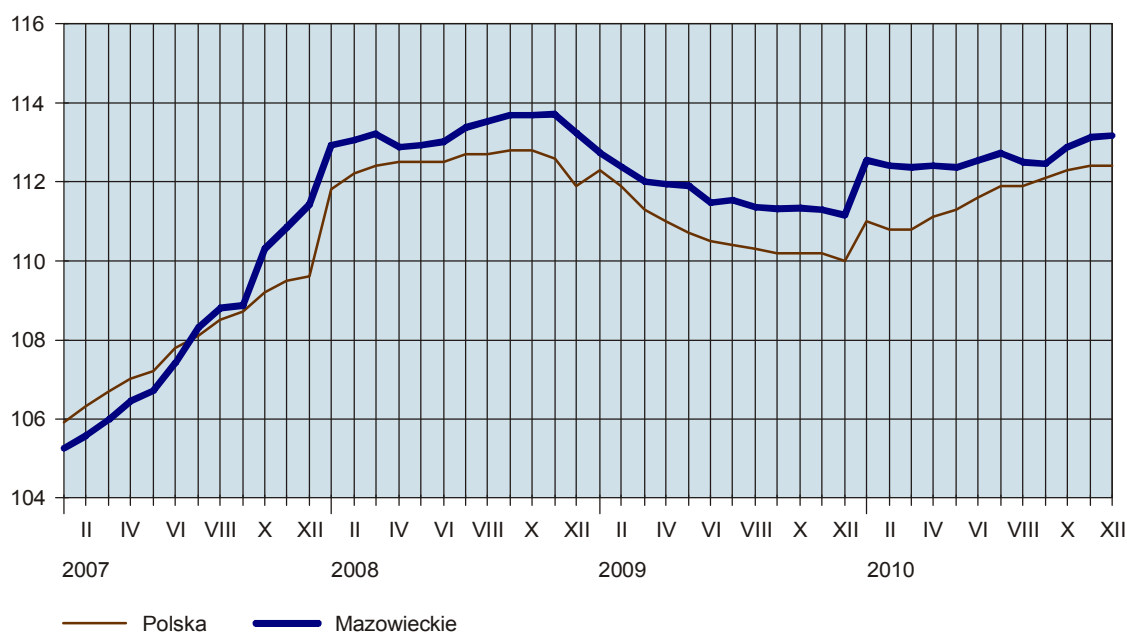
Wzrost zatrudnienia w stosunku do grudnia 2009 r. odnotowano m.in. w sekcjach: administrowanie i działalność wspierająca (o 19,5%), górnictwo i wydobywanie (o 17,1%), dostawa wody; gospodarowanie ściekami i odpadami; rekultywacja (o 13,6%), działalność profesjonalna, naukowa i techniczna (o 9,8%), obsługa rynku nieruchomości (o 8,8%), przetwórstwo przemysłowe (o 2,9%), działalność związana z kulturą, rozrywką i rekreacją (o 0,7%), budownictwo oraz handel; naprawa pojazdów samochodowych (po 0,2%). Przeciętne zatrudnienie obniżyło się m.in. w wytwarzaniu i zaopatrywaniu w energię elektryczną, gaz, parę wodną i gorącą wodę (o 6,1%), informacji i komunikacji (o 5,3%), transporcie i gospodarce magazynowej oraz zakwaterowaniu i gastronomii (po 0,6%). Wśród działów zaliczanych do przetwórstwa przemysłowego znaczący wzrost zatrudnienia w odniesieniu do grudnia 2009 r. wystąpił m.in. w produkcji wyrobów tekstylnych (o 16,8%), produkcji wyrobów z gumy i tworzyw sztucznych (o 15,0%), produkcji chemikaliów i wyrobów chemicznych (o 13,7%), produkcji wyrobów z drewna, korka, słomy i wikliny (o 11,7%), produkcji wyrobów z pozostałych mineralnych surowców niemetalicznych (o 10,7%) oraz poligrafii i reprodukcji zapisanych nośników informacji (o 10,0%). Stosunkowo duży spadek przeciętnego zatrudnienia zanotowano m.in. w działach: produkcja mebli (o 17,5%), produkcja napojów (o 16,8%), produkcja wyrobów farmaceutycznych (o 9,8%), produkcja pojazdów samochodowych, przyczep i naczep (o 8,0%).

W porównaniu z listopadem 2010 r. największy wzrost zatrudnienia odnotowano m.in. w dostawie wody; gospodarowaniu ściekami i odpadami; rekultywacji (o 1,6%), handlu; naprawie pojazdów samochodowych oraz transporcie i gospodarce magazynowej (po 0,5%), a największy spadek w administrowaniu i działalności wspierającej (o 1,5%), zakwaterowaniu i gastronomii (o 0,9%) oraz informacji i komunikacji (o 0,7%).

W przedsiębiorstwach sektora publicznego przeciętne zatrudnienie w grudniu 2010 r. wyniosło 294,1 tys. osób, tj. o 0,1% więcej niż przed miesiącem i o 2,9% mniej niż przed rokiem, a w jednostkach sektora prywatnego — 1003,3 tys. osób, tj. podobnie jak w listopadzie 2010 r. i o 3,3% więcej niż w grudniu 2009 r.

DYNAMIKA PRZECIĘTNEGO ZATRUDNIENIA W SEKTORZE PRZEDSIĘBIORSTW

(przeciętne miesięczne 2005 = 100)



W okresie styczeń–grudzień 2010 r. przeciętne zatrudnienie w sektorze przedsiębiorstw wyniosło 1299,1 tys. osób i było większe o 0,9% (*w kraju o 0,8%*) niż w analogicznym okresie 2009 r. Znaczący wzrost zatrudnienia w stosunku do 2009 r. odnotowano w administrowaniu i działalności wspierającej (o 20,3%), dostawie wody; gospodarowaniu ściekami i odpadami; rekultywacji (o 14,1%), górnictwie i wydobywaniu (o 13,3%), działalności profesjonalnej, naukowej i technicznej (o 8,9%) oraz obsłudze rynku nieruchomości (o 7,2%). Największy spadek przeciętnego zatrudnienia wystąpił m.in. w transporcie i gospodarce magazynowej (o 3,0%), budownictwie (o 2,5%) oraz wytwarzaniu i zaopatrywaniu w energię elektryczną, gaz, parę wodną i gorącą wodę (o 2,1%). W sektorze publicznym przeciętne zatrudnienie obniżyło się o 3,9% i wyniosło 296,1 tys. osób, a w sektorze prywatnym zwiększyło się o 2,4% i wyniosło 1003,0 tys. osób.

W porównaniu z okresem styczeń–grudzień 2009 r., w strukturze zatrudnienia zwiększył się udział sektora prywatnego (z 76,1% do 77,2%), a zmniejszył się sektora publicznego (z 23,9% do 22,8%).

W końcu grudnia 2010 r. **liczba bezrobotnych zarejestrowanych** w urzędach pracy województwa mazowieckiego wyniosła 238,3 tys. osób i była większa o 9,1 tys. osób (o 4,0%) niż przed miesiącem i o 13,9 tys. osób (o 6,2%) niż w grudniu 2009 r.

Z ogólnej liczby bezrobotnych:

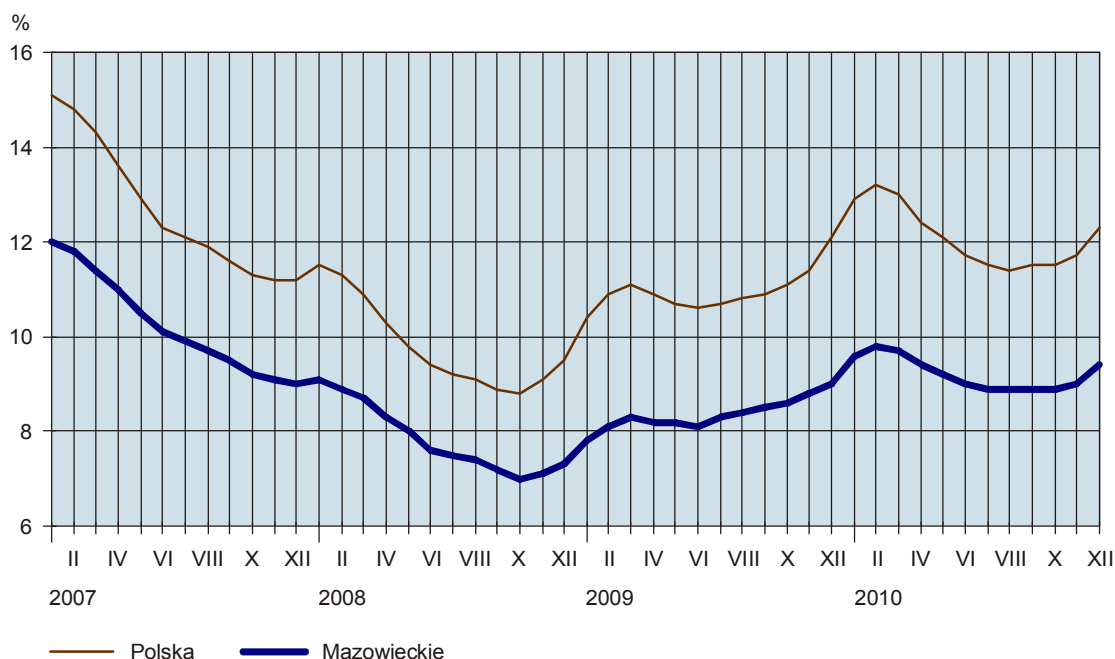
- 48,3% stanowiły kobiety (przed rokiem — 48,1%),
- 44,1% to mieszkańcy wsi (przed rokiem — 45,0%),
- 77,6% stanowiły osoby poprzednio pracujące (w roku poprzednim — 77,5%),
- 83,6% nie posiadało prawa do zasiłku (przed rokiem — 79,3%).

Stopa bezrobocia rejestrowanego w województwie ukształtowała się na poziomie 9,4% i była o 0,4 pkt proc. większa zarówno w odniesieniu do poprzedniego miesiąca, jak i grudnia 2009 r. *Wskaźnik krajowy wyniósł 12,3% i był wyższy o 0,6 pkt proc. niż przed miesiącem i o 0,2 pkt proc. niż przed rokiem.*

W województwie utrzymało się przestrzenne zróżnicowanie stopy bezrobocia. W końcu grudnia 2010 r. najwyższą stopę bezrobocia odnotowano w powiatach szydłowieckim (35,1%) i radomskim (29,6%), a najniższą w m.st. Warszawie (3,4%) i powiecie warszawskim zachodnim (5,8%).

STOPA BEZROBOCIA REJESTROWANEGO

Stan w końcu miesiąca



W grudniu 2010 r. w urzędach pracy **zarejestrowano** 30,0 tys. osób bezrobotnych, tj. o 3,2 tys. (o 12,0%) więcej niż w listopadzie i o 4,2 tys. (o 16,3%) więcej niż w grudniu 2009 r. Wśród bezrobotnych nowo zarejestrowanych osoby rejestrujące się po raz kolejny stanowiły 84,8% (przed miesiącem 79,5%, przed rokiem 81,2%). Udział osób zwolnionych z przyczyn dotyczących zakładu pracy w ogólnej liczbie nowo zarejestrowanych wyniósł 2,1% (przed miesiącem 2,7%, przed rokiem 3,8%). Spośród osób nowo zarejestrowanych 45,6% mieszkało na wsi (przed miesiącem 42,7%, przed rokiem 42,9%).

W okresie styczeń–grudzień 2010 r. w urzędach pracy zarejestrowano 319,1 tys. bezrobotnych (w 2009 r. 326,9 tys.). W liczbie tej osoby dotychczas niepracujące stanowiły 27,2% (w roku poprzednim 27,1%).

W grudniu 2010 r. z ewidencji bezrobotnych **wyrejestrowano** 20,9 tys. osób, tj. o 2,0 tys. (o 8,9%) mniej niż w poprzednim miesiącu i o 1,1 tys. osób (o 5,8%) więcej niż w grudniu 2009 r. Z ogólnej liczby wyrejestrowanych 42,6% podjęło pracę, a 42,3% utraciło status bezrobotnego w wyniku niepotwierdzenia gotowości do podjęcia pracy (odpowiednio 43,7% i 32,5% przed miesiącem oraz 37,8% i 44,0% przed rokiem).

W okresie styczeń–grudzień 2010 r. z urzędów pracy wyrejestrowano 304,9 tys. osób bezrobotnych, w tym z tytułu podjęcia pracy — 121,2 tys. (w 2009 r. odpowiednio 280,5 tys. i 103,0 tys.).

W końcu grudnia 2010 r. bezrobotni będący w szczególnej sytuacji na rynku pracy stanowili 90,4% ogółu bezrobotnych. Do osób w szczególnej sytuacji zaliczani są m.in. długotrwale bezrobotni, których udział w liczbie zarejestrowanych ogółem ukształtował się na poziomie 49,0% (przed rokiem 43,1%). Odsetek bezrobotnych do 25 roku życia wyniósł 19,9%, a powyżej 50 roku życia — 23,5% (przed rokiem odpowiednio 20,2% i 22,3%). Osoby bez kwalifikacji zawodowych stanowiły 29,1% ogółu zarejestrowanych bezrobotnych (w roku poprzednim 30,2%).

W grudniu 2010 r. do urzędów pracy zgłoszono 5,1 tys. ofert pracy (przed miesiącem 6,6 tys., przed rokiem 4,2 tys.). Spośród wszystkich ofert: 92,2% dotyczyło zatrudnienia lub innej pracy zarobkowej, 6,3% — stażu, a 1,6% — prac społecznie użytecznych. Z ogólnej liczby ofert 8,8% skierowanych było do osób niepełnosprawnych. W końcu grudnia 2010 r. na 1 ofertę pracy przypadało 110 bezrobotnych (przed miesiącem 65, przed rokiem 140).

W okresie styczeń–grudzień 2010 r. do urzędów pracy wpłynęło 101,9 tys. ofert pracy (w 2009 r. 92,3 tys.).

Z danych urzędów pracy wynika, że według stanu w końcu grudnia 2010 r. 89 zakładów pracy zapowiedziało zwolnienie w najbliższym czasie 37,2 tys. pracowników (przed rokiem odpowiednio 79 zakładów, 20,1 tys. pracowników).

WYNAGRODZENIA

Przeciętne miesięczne wynagrodzenie brutto w sektorze przedsiębiorstw w województwie mazowieckim w grudniu 2010 r. wyniosło 4532,48 zł i było o 7,2% wyższe od notowanego w listopadzie 2010 r. i o 3,1% większe niż w grudniu 2009 r. *W kraju przeciętne miesięczne wynagrodzenie brutto w sektorze przedsiębiorstw wyniosło 3847,91 zł i było wyższe o 9,1% niż w poprzednim miesiącu i o 5,4% niż w grudniu 2009 r.*

Wzrost przeciętnych wynagrodzeń w stosunku do grudnia 2009 r. odnotowano m.in. w sekcjach: górnictwo i wydobywanie (o 20,5%), administrowanie i działalność wspierająca (o 9,2%), transport i gospodarka magazynowa (o 7,5%), informacja i komunikacja (o 7,4%), przetwórstwo przemysłowe (o 4,9%), budownictwo (o 4,3%), handel; naprawa pojazdów samochodowych (o 4,1%), zakwaterowanie i gastronomia (o 3,7%) oraz wytwarzanie i zaopatrywanie w energię elektryczną, gaz, parę wodną i gorącą wodę (o 1,1%). Przeciętne wynagrodzenie obniżyło się m.in. w dostawie wody; gospodarowaniu ściekami i odpadami; rekultywacji (o 12,0%),

działalności profesjonalnej, naukowej i technicznej (o 6,7%), obsłudze rynku nieruchomości (o 3,9%), działalności związanej z kulturą, rozrywką i rekreacją (o 0,7%). Wśród działów zaliczanych do przetwórstwa przemysłowego znaczący wzrost wynagrodzeń w odniesieniu do grudnia 2009 r. wystąpił m.in. w produkcji wyrobów tekstylnych (o 17,3%), produkcji odzieży (o 15,4%), produkcji urządzeń elektrycznych (o 14,2%), produkcji chemikaliów i wyrobów chemicznych (o 14,1%), produkcji pozostałego sprzętu transportowego (o 11,2%), produkcji pojazdów samochodowych, przyczep i naczep (o 10,5%). Przeciętne wynagrodzenie zmniejszyło się w produkcji mebli (o 9,8%), produkcji komputerów, wyrobów elektronicznych i optycznych (o 7,5%), produkcji wyrobów farmaceutycznych (o 1,5%).

W porównaniu z listopadem 2010 r. największy wzrost wynagrodzeń odnotowano m.in. w działalności związanej z kulturą, rozrywką i rekreacją (o 28,2%), wytwarzaniu i zaopatrywaniu w energię elektryczną, gaz, parę wodną i gorącą wodę (o 16,7%), obsłudze rynku nieruchomości (o 17,0%), dostawie wody; gospodarowaniu ściekami i odpadami; rekultywacji (o 11,8%), działalności profesjonalnej, naukowej i technicznej (o 10,5%), handlu; naprawie pojazdów samochodowych (o 10,4%) oraz budownictwie (o 10,0%). Spadek przeciętnego wynagrodzenia zanotowano w administrowaniu i działalności wspierającej (o 0,6%).

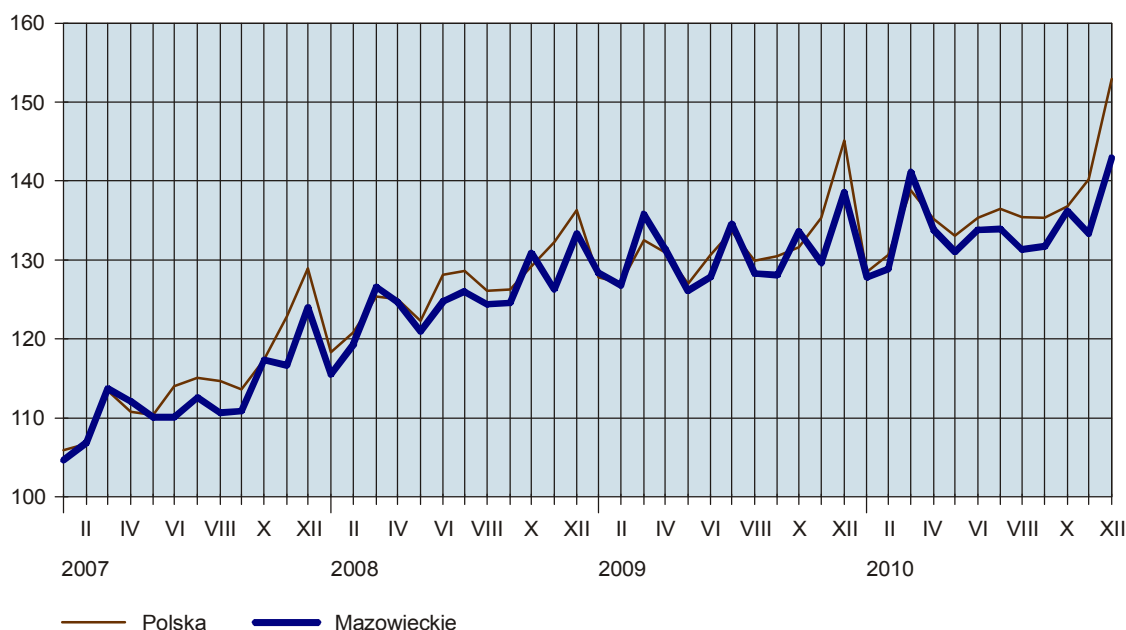
W sektorze publicznym przeciętne miesięczne wynagrodzenie brutto w grudniu 2010 r. wyniosło 4367,18 zł (więcej o 9,5% niż w poprzednim miesiącu i o 6,0% więcej niż w grudniu 2009 r.), a w sektorze prywatnym — 4580,93 zł (odpowiednio o 6,6% i o 2,2% więcej).

W okresie styczeń–grudzień 2010 r. przeciętne wynagrodzenie w sektorze przedsiębiorstw ukształtowało się na poziomie 4227,93 zł i było większe o 1,2% niż w analogicznym okresie 2009 r. (w kraju 3434,62 zł; wzrost o 3,3%). W sektorze publicznym przeciętne wynagrodzenie zwiększyło się o 3,0% i wyniosło 3867,77 zł, a w sektorze prywatnym — o 0,5% i wyniosło 4334,25 zł. Wśród sekcji największy wzrost wynagrodzeń wystąpił m.in. w górnictwie i wydobywaniu (o 8,7%), administrowaniu i działalności wspierającej (o 5,3%) oraz budownictwie (o 4,1%), a spadek m.in. w działalności profesjonalnej, naukowej i technicznej (o 8,8%), obsłudze rynku nieruchomości (o 0,5%).

Czas faktycznie przepracowany w jednostkach sektora przedsiębiorstw w okresie styczeń–grudzień 2010 r. wyniósł 2275,9 mln godzin, tj. o 0,1% więcej niż w 2009 r. Przeciętne wynagrodzenie godzinowe w tym okresie wyniosło 28,96 zł i było o 2,0% większe niż przed rokiem.

DYNAMIKA PRZECIĘTNEGO MIESIĘCZNEGO WYNAGRODZENIA BRUTTO W SEKTORZE PRZEDSIĘBIORSTW

(przeciętne miesięczne 2005 = 100)



MIESZKANIA

Według wstępnych danych¹, w grudniu 2010 r. **oddano do użytkowania** 2541 mieszkań, tj. mniej o 21,6% (*w kraju o 6,7%*) niż przed rokiem. Najwięcej mieszkań przekazali inwestorzy budujący na sprzedaż lub wynajem — 1202 (47,3% ogólnej liczby oddanych mieszkań) oraz indywidualni — 1109 mieszkań (43,6%).

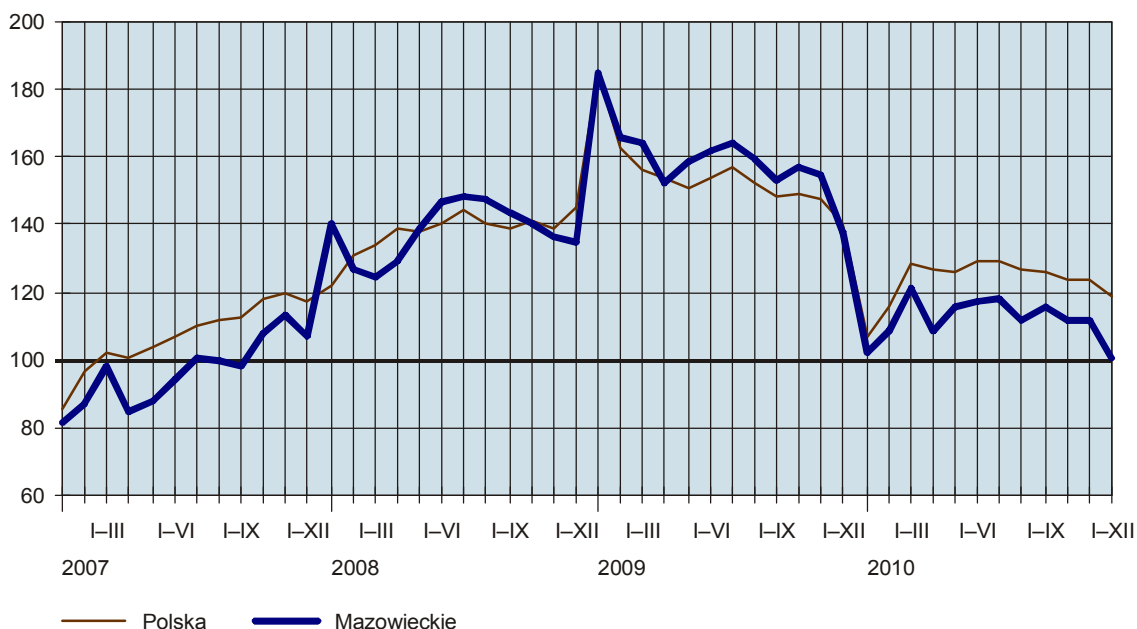
W okresie styczeń–grudzień 2010 r. oddano do użytkowania 28426 mieszkań, tj. mniej o 27,1% (*w kraju o 15,2%*) niż w 2009 r. Najwięcej mieszkań przekazali inwestorzy budujący na sprzedaż lub wynajem — 15070 oraz indywidualni — 11381. Przed rokiem w tych formach budownictwa oddano odpowiednio 23294 i 12678 mieszkań. W budownictwie spółdzielczym przekazano 1184 mieszkania (rok wcześniej 1683), w budownictwie komunalnym — 731 (przed rokiem 743), w budownictwie społecznym czynszowym — 60 (rok wcześniej 502). W omawianym okresie nie oddano do użytkowania mieszkań w budownictwie zakładowym (przed rokiem oddano 85).

Przeciętna powierzchnia użytkowa 1 mieszkania przekazanego do użytkowania w okresie styczeń–grudzień 2010 r. wyniosła 103,2 m² (o 7,6 m² więcej niż przed rokiem), w tym w budownictwie indywidualnym — 155,5 m² (o 3,2 m² więcej).

W 2010 r. **rozpoczęto budowę** 31802 mieszkań (o 14,2% więcej niż w 2009 r.), a starostwa powiatowe wydały **pozwolenia na budowę** 31217 nowych mieszkań (o 14,9% mniej), w tym 14638 w budynkach realizowanych przez inwestorów indywidualnych.

DYNAMIKA MIESZKAŃ ODDANYCH DO UŻYTKOWANIA

(analogiczny okres 2005 = 100)



¹ Dane meldunkowe – mogą ulec zmianie po opracowaniu sprawozdań kwartalnych.

PODMIOTY GOSPODARKI NARODOWEJ

W województwie mazowieckim w końcu grudnia 2010 r. w rejestrze REGON zarejestrowanych było 681012 **podmiotów gospodarki narodowej** (bez rolników indywidualnych). W porównaniu ze stanem w końcu września 2010 r. liczba podmiotów zwiększyła się o 1,1%, a w porównaniu ze stanem w końcu grudnia 2009 r. — o 5,3%.

Podmioty gospodarki narodowej **sektora prywatnego** (668182) stanowiły 98,1% wszystkich podmiotów w rejestrze. Wśród nich dominowały osoby fizyczne prowadzące działalność gospodarczą (486952), stanowiąc 72,9% ogólnej liczby podmiotów tego sektora.

Najwięcej podmiotów zajmowało się handlem; naprawą pojazdów samochodowych — 190449 (28,0% ogółu), działalnością profesjonalną, naukową i techniczną — 78032 (11,5%), budownictwem — 71800 (10,5%) i przetwórstwem przemysłowym — 57421 (8,4%).

W końcu grudnia 2010 r. w rejestrze REGON zarejestrowanych były 89319 **spółek handlowych** (o 8,0% więcej niż w grudniu 2009 r.), w tym 25594 z udziałem kapitału zagranicznego (o 5,2% więcej niż w analogicznym okresie 2009 r.). Spośród spółek handlowych najwięcej zajmowało się handlem; naprawą pojazdów samochodowych — 28650 (32,1% ogółu) oraz działalnością profesjonalną, naukową i techniczną — 13143 (14,7%).

Największą liczbę zarejestrowanych podmiotów odnotowano w m.st. Warszawie — 344261 (50,6%), m. Radomiu — 25371 (3,7%), w powiecie pruszkowskim — 25226 (3,7%) i wołomińskim — 25163 (3,7%). Z ogólnej liczby podmiotów 58,2% miało siedzibę w miastach na prawach powiatu.

W 2010 r. zarejestrowano 66405 nowych podmiotów, natomiast 33516 jednostek wykreślono z rejestru REGON.

ROLNICTWO

Według danych meldunkowych² w okresie lipiec–grudzień 2010 r. **skup zbóż podstawowych** konsumpcyjnych i paszowych (łącznie z mieszkankami zbożowymi) wyniósł 183,9 tys. t i był o 18,0% większy niż w analogicznym okresie 2009 r. **Pszenicy** skupiono 123,5 tys. t (o 21,6% więcej niż rok wcześniej), co stanowiło 24,8% zbiorów (wobec 20,9% przed rokiem). Skup **żyta** wyniósł 27,0 tys. t (o 8,5% mniej niż w tym samym okresie 2009 r.) i stanowił 4,3% zbiorów, wobec 4,6% przed rokiem. W grudniu 2010 r. skup zbóż wyniósł 20,1 tys. t i był o 16,4% mniejszy w porównaniu z poprzednim miesiącem, w tym pszenicy skupiono 15,0 tys. t (o 7,1% więcej), a żyta — 1,7 tys. t (o 39,5% mniej).

W grudniu 2010 r. **ceny pszenicy** w skupie (średnio 82,58 zł/dt) były o 12,6% wyższe w porównaniu z poprzednim miesiącem i o 65,4% wyższe w odniesieniu do notowanych w analogicznym okresie 2009 r. Na targowiskach za 1 dt pszenicy płacono 83,00 zł, tj. więcej o 5,7% niż przed miesiącem i o 61,7% niż w grudniu 2009 r.

Średnie ceny skupu **żyta** (67,41 zł/dt) były o 2,8% wyższe niż przed miesiącem i o 119,6% wyższe od notowanych przed rokiem. W obrocie targowiskowym ceny żyta (średnio 60,08 zł/dt) w porównaniu z poprzednim miesiącem wzrosły o 4,3%, a w porównaniu z grudniem 2009 r. — o 78,1%.

² Bez skupu realizowanego przez osoby fizyczne.

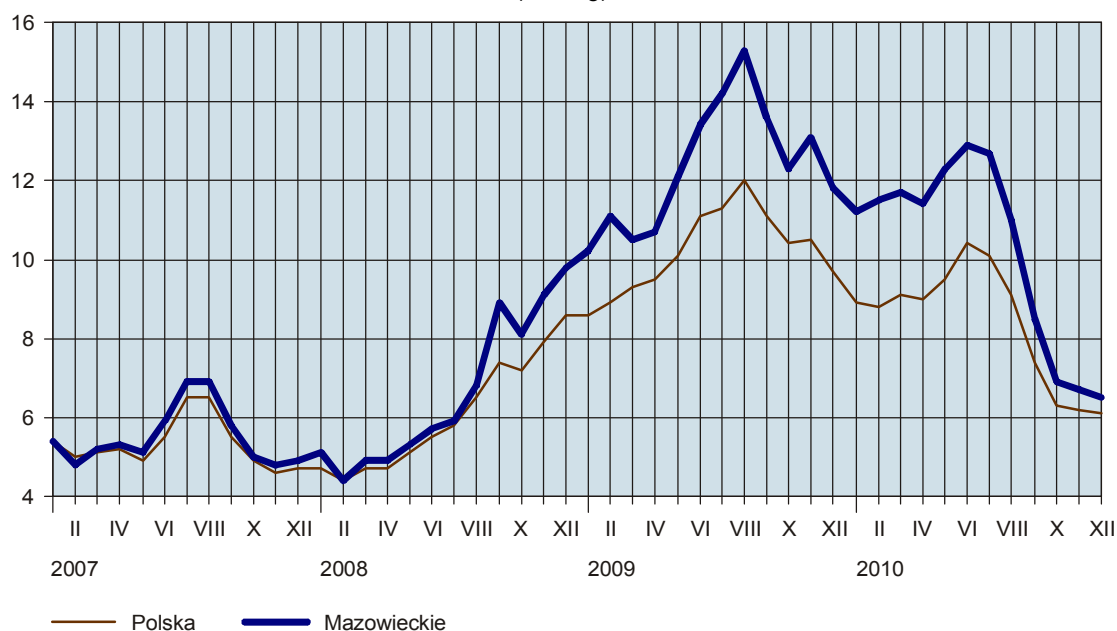
W grudniu 2010 r. za **ziemniaki** w skupie płacono 77,50 zł/dt, tj. więcej o 55,9% niż przed miesiącem i o 71,8% niż przed rokiem. W obrocie targowiskowym ceny **ziemniaków jadalnych** wynosiły średnio 102,71 zł/dt i były o 10,2% wyższe od notowanych przed miesiącem i o 33,3% wyższe niż przed rokiem.

W okresie styczeń–grudzień 2010 r. skup³ **żywca rzeźnego**⁴ (w przeliczeniu na mięso) wyniósł 396,7 tys. t i był o 17,7% większy niż w analogicznym okresie 2009 r., w tym żywca wieprzowego skupiono 141,0 tys. t (o 28,0% więcej), wołowego (z cielęcym) — 41,6 tys. t (o 17,9% więcej), a drobiowego — 212,7 tys. t (o 12,2% więcej). W grudniu 2010 r. skupiono ogółem 33,9 tys. t żywca rzeźnego (w przeliczeniu na mięso), tj. o 4,3% więcej niż w poprzednim miesiącu i o 22,2% więcej niż przed rokiem. Żywca wieprzowego skupiono 13,0 tys. t (o 39,5% więcej niż w grudniu 2009 r.), wołowego (z cielęcym) — 2,3 tys. t (o 26,2% więcej), a drobiowego — 18,5 tys. t (o 12,1% więcej).

Ceny żywca wieprzowego w skupie w grudniu 2010 r. (średnio 3,90 zł/kg) były o 1,3% wyższe niż przed miesiącem i o 1,8% niższe niż rok wcześniej. Na targowiskach za 1 kg żywca wieprzowego płacono średnio 3,82 zł, tj. mniej o 4,7% w porównaniu z poprzednim miesiącem i o 14,2% niż w grudniu 2009 r.

W porównaniu z listopadem, w grudniu 2010 r. pogorszyła się relacja cen skupu żywca wieprzowego do targowiskowych cen żyta (spadek z 6,7 do 6,5). Za prosię do chowu w obrocie targowiskowym w grudniu 2010 r. płacono średnio 96 zł/szt., tj. mniej o 0,5% niż przed miesiącem i o 40,7% niż przed rokiem.

RELACJA CEN SKUPU^a ŻYWCA WIEPRZOWEGO DO CEN TARGOWISKOWYCH ŻYTA
(za 1 kg)



^a Ceny bieżące bez VAT.

W grudniu 2010 r. ceny skupu **żywca wołowego** (średnio 4,93 zł/kg) były wyższe o 7,2% niż przed miesiącem i o 8,0% niż przed rokiem.

Ceny skupu **drobiu rzeźnego** w porównaniu z poprzednim miesiącem wzrosły o 1,5% (do 3,09 zł/kg), natomiast w skali roku obniżyły się o 0,6%.

W grudniu 2010 r. skupiono 135,4 mln l **mleka**, tj. więcej o 4,1% niż przed miesiącem i o 1,5% niż rok wcześniej. Za 1 hl mleka płacono średnio 117,00 zł, tj. o 1,6% więcej niż w listopadzie 2010 r. i o 11,5% więcej niż przed rokiem.

³ W okresie lipiec–grudzień bez skupu realizowanego przez osoby fizyczne.

⁴ Wołowego, cielęcego, wieprzowego, baraniego, końskiego i drobiowego.

PRZEMYSŁ I BUDOWNICTWO

Produkcja sprzedana przemysłu w województwie mazowieckim w grudniu 2010 r. wyniosła (w cenach bieżących) 17237,8 mln zł i była (w cenach stałych) niższa o 4,4% (*w kraju o 4,1%*) niż w listopadzie 2010 r. i o 1,8% (*w kraju o 11,5%*) większa w odniesieniu do grudnia 2009 r.

W porównaniu z grudniem 2009 r. wzrost produkcji sprzedanej odnotowano w dostawie wody; gospodarowaniu ściekami i odpadami; rekultywacji (o 10,3%) oraz przetwórstwie przemysłowym (o 3,3%). W górnictwie i wydobywaniu produkcja sprzedana obniżyła się o 17,1%, a w wytwarzaniu i zaopatrywaniu w energię elektryczną, gaz, parę wodną i gorącą wodę — o 4,0%. Wśród działów zaliczanych do przetwórstwa przemysłowego największy wzrost produkcji sprzedanej wystąpił m.in. w produkcji skór i wyrobów skórzanych (o 94,9%), produkcji pozostałego sprzętu transportowego (o 78,8%), produkcji metali (o 71,0%), produkcji wyrobów tekstylnych (o 67,6%). Stosunkowo duży wzrost zanotowano w produkcji wyrobów z gumy i tworzyw sztucznych (o 33,3%), produkcji wyrobów z drewna, korka, słomy i wikliny (o 32,8%), produkcji odzieży (o 32,5%), produkcji urządzeń elektrycznych (o 26,9%), produkcji wyrobów z pozostałych mineralnych surowców niemetalicznych (o 20,3%) oraz w produkcji artykułów spożywczych (o 13,4%). Znaczący spadek w odniesieniu do grudnia 2009 r. wystąpił m.in. w działach: produkcja mebli (o 56,1%), produkcja napojów (o 26,7%), produkcja maszyn i urządzeń (o 17,4%), poligrafia i reprodukcja zapisanych nośników informacji (o 17,0%).

W porównaniu z listopadem 2010 r. spadek produkcji odnotowano w górnictwie i wydobywaniu (o 44,5%) oraz przetwórstwie przemysłowym (o 8,5%), a wzrost w dostawie wody; gospodarowaniu ściekami i odpadami; rekultywacji (o 20,9%) oraz wytwarzaniu i zaopatrywaniu w energię elektryczną, gaz, parę wodną i gorącą wodę (o 14,5%).

W grudniu 2010 r. udział przetwórstwa przemysłowego w produkcji sprzedanej przemysłu ogółem (w cenach bieżących) wyniósł 75,9%, wytwarzania i zaopatrywania w energię elektryczną, gaz, parę wodną i gorącą wodę — 21,8%, dostawy wody; gospodarowania ściekami i odpadami; rekultywacji — 1,9%, górnictwa i wydobywania — 0,4%.

Wydajność pracy w przemyśle, mierzona produkcją sprzedaną na 1 zatrudnionego, w grudniu 2010 r. wyniosła 53,8 tys. zł (w cenach bieżących) i była (w cenach stałych) o 0,6% niższa niż w grudniu 2009 r., przy większym o 2,5% przeciętnym zatrudnieniu i wzroście przeciętnego wynagrodzenia o 3,0%.

W okresie styczeń–grudzień 2010 r. produkcja sprzedana przemysłu wyniosła 194035,5 mln zł (w cenach bieżących) i była (w cenach stałych) większa o 6,5% (*w kraju o 9,8%*) niż w analogicznym okresie 2009 r. Wzrost produkcji sprzedanej w stosunku do 2009 r. odnotowano we wszystkich sekcjach, największy w górnictwie i wydobywaniu (o 32,9%), a mniejszy w dostawie wody; gospodarowaniu ściekami i odpadami; rekultywacji (o 13,0%), przetwórstwie przemysłowym (o 6,6%) oraz wytwarzaniu i zaopatrywaniu w energię elektryczną, gaz, parę wodną i gorącą wodę (o 4,5%).

Produkcja sprzedana budownictwa w województwie mazowieckim w grudniu 2010 r. wyniosła (w cenach bieżących) 5705,5 mln zł i była większa o 34,0% niż w listopadzie 2010 r. i o 12,6% niż w grudniu 2009 r. W okresie styczeń–grudzień 2010 r. produkcja sprzedana budownictwa ukształtowała się na poziomie 50996,7 mln zł, tj. o 3,0% wyższym niż w analogicznym okresie 2009 r.

Produkcja budowlano-montażowa w grudniu 2010 r. wyniosła 2542,6 mln zł (w cenach bieżących) i stanowiła 44,6% ogółu produkcji sprzedanej budownictwa. W stosunku do poprzedniego miesiąca produkcja budowlano-montażowa zwiększyła się o 40,8%, a w porównaniu z grudniem 2009 r. — o 16,2%. Wzrost produkcji w odniesieniu do analogicznego miesiąca 2009 r. odnotowano w przedsiębiorstwach wykonujących głównie roboty budowlane związane ze wznoszeniem budynków — o 43,5% oraz w podmiotach wykonujących roboty budowlane specjalistyczne (m.in. rozbiórka obiektów budowlanych i przygotowanie terenu pod budowę, wykonywanie instalacji budowlanych, robót wykończeniowych) — o 0,9%. W jednostkach zajmujących się robotami związanymi z budową obiektów inżynierii lądowej i wodnej sprzedaż obniżyła się o 22,8%.

W porównaniu z listopadem 2010 r. wzrost produkcji budowlano-montażowej odnotowano we wszystkich działach budownictwa, największy w podmiotach wykonujących roboty budowlane związane ze wznoszeniem budynków — o 61,8%, a mniejszy w jednostkach zajmujących się robotami związanymi z budową obiektów inżynierii lądowej i wodnej — o 15,3% oraz w jednostkach wykonujących roboty budowlane specjalistyczne — o 10,6%.

W okresie styczeń–grudzień 2010 r. produkcja budowlano-montażowa wyniosła 20660,5 mln zł i była o 0,4% mniejsza niż w analogicznym okresie 2009 r. Spadek produkcji w stosunku do 2009 r. zanotowano w podmiotach zajmujących się robotami związanymi z budową obiektów inżynierii lądowej i wodnej — o 6,9% oraz w podmiotach wykonujących roboty budowlane specjalistyczne — o 4,1%, natomiast wzrost w jednostkach wykonujących roboty budowlane związane ze wznoszeniem budynków — o 3,0%.

W 2010 r., w porównaniu z 2009 r., w ogólnej produkcji budowlano-montażowej zmniejszył się udział robót o charakterze inwestycyjnym (z 58,6% do 50,7%).

HANDEL

Sprzedaż detaliczna zrealizowana przez przedsiębiorstwa handlowe i niehandlowe województwa mazowieckiego w grudniu 2010 r. wyniosła 16378,9 mln zł (w cenach bieżących) i była o 28,9% wyższa niż w listopadzie 2010 r. i o 8,7% większa niż w grudniu 2009 r. W porównaniu z analogicznym miesiącem 2009 r. zwiększyła się m.in. sprzedaż mebli, rtv, agd (o 36,1%), pojazdów samochodowych, motocykli, części (o 28,3%), paliw stałych, ciekłych i gazowych (o 18,1%), farmaceutyków, kosmetyków, sprzętu ortopedycznego oraz włókna, odzieży, obuwia (po 17,1%). Niższa niż przed rokiem była sprzedaż prasy, książek, pozostała w wyspecjalizowanych sklepach (o 22,9%) oraz żywności, napojów i wyrobów tytoniowych (o 2,4%).

W okresie styczeń–grudzień 2010 r. sprzedaż detaliczna ukształtowała się na poziomie 150596,5 mln zł, tj. o 0,8% wyższym niż w analogicznym okresie 2009 r. W porównaniu z 2009 r. najbardziej wzrosła sprzedaż mebli, rtv, agd (o 51,2%), a największy spadek dotyczył sprzedaży prasy, książek, pozostałej w wyspecjalizowanych sklepach (o 32,2%).

Sprzedaż hurtowa w przedsiębiorstwach handlowych województwa mazowieckiego w grudniu 2010 r. wyniosła 20965,2 mln zł (w cenach bieżących) i była o 3,3% mniejsza niż w poprzednim miesiącu i o 16,8% większa w odniesieniu do grudnia 2009 r.

W okresie styczeń–grudzień 2010 r. przedsiębiorstwa handlowe zrealizowały sprzedaż hurtową o wartości 228596,5 mln zł, tj. o 7,8% większej niż w analogicznym okresie 2009 r.

Sprzedaż hurtowa w przedsiębiorstwach handlu hurtowego w grudniu 2010 r. ukształtowała się na poziomie o 2,3% niższym od notowanego w listopadzie 2010 r. i o 6,1% wyższym niż w grudniu 2009 r. W porównaniu z grudniem 2009 r. znacząco zwiększyła się m.in. sprzedaż wyrobów włókienniczych, odzieży, obuwia (o 94,5%), maszyn, sprzętu i dodatkowego wyposażenia (o 28,2%) oraz realizowana na zlecenie (o 17,3%). Mniejsza niż przed rokiem była m.in. sprzedaż napojów alkoholowych i bezalkoholowych (o 15,2%), wyrobów tytoniowych (o 10,2%), sprzętu agd, rtv, artykułów użytku domowego (o 8,8%), półproduktów i odpadów pochodzenia nierolniczego oraz złomu (o 8,6%).

W okresie styczeń–grudzień 2010 r. sprzedaż hurtowa w przedsiębiorstwach handlu hurtowego była o 2,2% większa niż w analogicznym okresie 2009 r. W porównaniu z 2009 r. najbardziej zwiększyła się sprzedaż wyrobów włókienniczych, odzieży, obuwia (o 125,8%), natomiast największy spadek dotyczył m.in. sprzedaży półproduktów i odpadów pochodzenia nierolniczego oraz złomu (o 11,8%) oraz napojów alkoholowych i bezalkoholowych (o 11,2%).

WYBRANE DANE O WOJEWÓDZTWIE MAZOWIECKIM

WYSZCZEGÓLNIENIE		I	II	III	IV	V	VI	VII	VIII	IX	X	XI	XII
A – 2009 r.													
B – 2010 r.													
Ludność ^a (w tys. osób).....	A	•	•	5208,5	•	•	5213,9	•	•	5221,2	•	•	5222,2
	B	•	•	5226,8	•	•	5232,4	•	•	5239,2	•	•	•
Bezrobotni zarejestrowani ^a (w tys. osób)	A	192,9	201,0	205,4	202,5	201,7	200,5	204,5	206,8	210,1	212,3	218,4	224,5
	B	241,5	247,1	246,2	238,3	233,3	227,9	225,2	224,8	225,6	225,8	229,3	238,3
Stopa bezrobocia ^{ab} (w %),.....	A	7,8	8,1	8,3	8,2	8,2	8,1	8,3	8,4	8,5	8,6	8,8	9,0
	B	9,6	9,8	9,7	9,4	9,2	9,0	8,9	8,9	8,9	8,9	9,0	9,4
Oferty pracy (zgłoszone w ciągu miesiąca)	A	8998	6179	10572	9179	8618	7561	7318	7458	8855	7989	5461	4153
	B	6073	6970	11791	10167	8867	9542	9228	8569	10011	8912	6585	5139
Liczba bezrobotnych na 1 ofertę pracy ^a	A	47	58	52	57	55	58	64	62	56	75	87	140
	B	81	79	51	56	52	50	43	47	46	54	65	110
Przeciętne zatrudnienie w sektorze przedsiębiorstw ^c	A	1292,8	1288,4	1284,3	1283,4	1282,9	1278,0	1278,9	1276,8	1276,3	1276,5	1276,0	1274,4
(w tys. osób)	B	1290,4	1288,7	1288,3	1288,9	1288,4	1290,4	1292,3	1289,8	1289,4	1294,2	1297,0	1297,4
poprzedni miesiąc = 100	A	99,6	99,7	99,7	99,9	100,0	99,6	100,1	99,8	100,0	100,0	100,0	99,9
	B	101,3	99,9	100,0	100,0	100,0	100,2	100,2	99,8	100,0	100,4	100,2	100,0
analogiczny miesiąc poprzedniego roku = 100	A	99,9	99,4	98,9	99,2	99,1	98,6	98,4	98,1	97,9	97,9	97,9	98,1
	B	99,8	100,0	100,3	100,4	100,4	101,0	101,1	101,0	101,0	101,4	101,6	101,8
Przeciętne wynagrodzenia miesięczne brutto	A	4071,16	4020,53	4306,94	4167,65	3998,56	4053,09	4267,50	4067,95	4062,58	4235,96	4111,61	4394,86
w sektorze przedsiębiorstw ^c (w zł)	B	4053,17	4087,19	4476,66	4243,67	4156,12	4243,62	4245,95	4165,23	4176,48	4320,02	4227,45	4532,48
poprzedni miesiąc = 100	A	96,3	98,8	107,1	96,8	95,9	101,4	105,3	95,3	99,9	104,3	97,1	106,9
	B	92,2	100,8	109,5	94,8	97,9	102,1	100,1	98,1	100,3	103,4	97,9	107,2
analogiczny miesiąc poprzedniego roku = 100	A	111,1	106,3	107,3	105,4	104,2	102,5	106,8	103,2	102,8	102,1	102,7	104,0
	B	99,6	101,7	103,9	101,8	103,9	104,7	99,5	102,4	102,8	102,0	102,8	103,1
Mieszkania oddane do użytkowania (od początku roku)	A	5057	7704	9882	13731	16447	18790	22917	25750	28753	33233	35745	38985
	B	2801	5048	7300	9748	11985	13618	16456	18064	21650	23695	25885	28426
analogiczny okres poprzedniego roku = 100	A	131,6	130,3	131,5	118,1	114,4	110,5	110,7	107,7	106,7	112,0	112,9	102,2
	B	55,4	65,5	73,9	71,0	72,9	72,5	71,8	70,2	75,3	71,3	72,4	72,9
Nakłady inwestycyjne ^d (w mln zł; ceny bieżące).....	A	•	•	•	•	•	15138,0	•	•	21433,0	•	•	31803,6
	B	•	•	•	•	•	11330,9	•	•	18095,6	•	•	•
analogiczny okres poprzedniego roku = 100	A	•	•	•	•	•	118,5	•	•	104,9	•	•	98,2
(ceny bieżące)	B	•	•	•	•	•	74,9	•	•	84,4	•	•	•

^a Stan w końcu okresu. ^b Udział zarejestrowanych bezrobotnych w cywilnej ludności aktywnej zawodowo, szacowanej na koniec każdego miesiąca. ^c W przedsiębiorstwach z większą od 9 liczbą pracujących. ^d W przedsiębiorstwach z większą od 49 liczbą pracujących; dane są prezentowane narastająco.

WYBRANE DANE O WOJEWÓDZTWIE MAZOWIECKIM (cd.)

WYSZCZEGÓLNIENIE		I	II	III	IV	V	VI	VII	VIII	IX	X	XI	XII
A – 2009 r. B – 2010 r.													
Produkcja sprzedana przemysłu ^a (w cenach stałych):													
poprzedni miesiąc = 100	A	91,0	95,9	114,7	93,7	99,9	96,1	99,1	103,0	110,6	103,0	97,3	100,8
	B	90,9	103,9	116,7	92,7	97,2	104,5	93,7	103,4	108,4	99,7	100,3	95,6
analogiczny miesiąc poprzedniego roku = 100	A	94,6	89,7	101,9	91,6	102,1	94,4	97,7	102,9	102,2	97,7	105,9	104,4
	B	105,8	114,4	116,6	116,4	112,7	120,8	113,7	113,6	111,0	106,4	109,6	101,8
Produkcja budowlano-montażowa ^a (w cenach bieżących):													
poprzedni miesiąc = 100	A	51,6	125,4	91,6	115,6	105,8	122,0	117,5	94,1	90,5	131,6	84,2	114,0
	B	38,8	92,0	129,8	131,3	130,2	123,9	87,2	115,3	103,8	101,8	79,3	140,8
analogiczny miesiąc poprzedniego roku = 100	A	98,7	120,8	94,8	97,5	95,3	92,6	124,6	116,3	94,6	117,6	103,8	111,7
	B	83,9	61,5	87,2	99,0	121,8	123,8	91,9	112,6	129,2	99,9	94,1	116,2
Sprzedaż detaliczna towarów ^a (w cenach bieżących):													
poprzedni miesiąc = 100	A	78,9	94,6	112,8	104,2	98,8	100,6	107,3	95,7	100,1	103,4	94,1	123,4
	B	75,0	92,3	116,6	95,9	107,0	99,8	105,0	98,5	99,3	106,6	93,3	128,9
analogiczny miesiąc poprzedniego roku = 100	A	104,1	99,6	103,2	104,0	102,2	100,5	108,3	105,1	102,6	99,6	105,5	107,6
	B	102,2	99,7	103,2	95,0	102,8	101,9	99,8	102,7	101,9	105,0	104,1	108,7
Wskaźnik cen:													
towarów i usług konsumpcyjnych ^b :													
analogiczny okres poprzedniego roku = 100	A	.	.	103,2	.	.	103,7	.	.	103,4	.	.	103,2
	B	.	.	103,2	.	.	102,2	.	.	101,9	.	.	.
skupu ziarna zbóż:													
poprzedni miesiąc = 100	A	92,0	110,3	97,0	98,2	102,7	99,7	96,4	88,8	101,6	103,1	101,7	101,4
	B	105,6	92,9	94,8	96,9	110,4	113,7	95,2	126,4	107,5	109,0	98,2	113,7
analogiczny miesiąc poprzedniego roku = 100	A	52,4	56,2	54,7	51,6	57,1	60,1	68,0	73,5	79,8	90,0	96,7	91,6
	B	105,2	88,6	86,7	85,5	91,9	104,8	103,4	147,2	155,7	164,6	158,9	178,2

a W przedsiębiorstwach z większą od 9 liczbą pracujących. b W kwartale.

WYBRANE DANE O WOJEWÓDZTWIE MAZOWIECKIM (dok.)

WYSZCZEGÓLNIENIE A – 2009 r. B – 2010 r.	I	II	III	IV	V	VI	VII	VIII	IX	X	XI	XII
Wskaźnik cen (dok.):												
skupu żywca rzeźnego wołowego (bez cieląt):												
poprzedni miesiąc = 100	A 103,5	106,8	104,0	101,1	97,4	102,2	97,8	99,5	94,3	103,5	99,3	105,6
B	103,4	98,1	94,2	97,9	95,1	100,4	98,8	102,1	102,2	98,5	111,0	107,2
analogiczny miesiąc poprzedniego roku = 100	A 105,5	112,0	113,1	119,6	113,1	113,9	117,8	114,0	102,5	111,7	106,3	115,2
B	115,1	105,8	95,8	92,8	90,6	88,9	89,9	92,2	100,0	95,1	106,3	108,0
skupu żywca rzeźnego wieprzowego:												
poprzedni miesiąc = 100	A 96,2	101,7	110,0	101,2	97,7	106,0	100,8	97,3	93,4	89,6	98,6	95,0
B	95,6	96,4	102,0	95,7	106,7	114,4	98,9	105,0	93,8	91,2	99,3	101,3
analogiczny miesiąc poprzedniego roku = 100	A 118,7	137,2	134,4	136,3	119,1	117,6	115,0	110,6	100,9	99,0	97,9	86,7
B	86,2	81,7	75,8	71,6	78,2	84,4	82,8	89,4	89,8	91,4	92,0	98,2
Relacje cen skupu ^a żywca wieprzowego do cen targowiskowych żyta	A 10,2	11,1	10,5	10,7	12,1	13,4	14,2	15,3	13,6	12,3	13,1	11,8
B	11,2	11,5	11,7	11,4	12,3	12,9	12,7	11,0	8,5	6,9	6,7	6,5
Wskaźnik rentowności obrotu w przedsiębiorstwach ^b :												
brutto ^c (w %)	A .	.	0,4	.	.	4,3	.	.	5,0	.	.	4,9
B	.	.	5,2	.	.	5,0	.	.	5,6	.	.	.
netto ^d (w %)	A .	.	-0,3	.	.	3,4	.	.	4,1	.	.	4,0
B	.	.	4,1	.	.	4,0	.	.	4,7	.	.	.
Podmioty gospodarki narodowej ^e	A 649504	650794	647965	646989	647023	647324	649677	651938	647129	646365	645685	646696
B	648940	651126	654333	657561	661827	665056	667901	671188	673318	676306	678457	681012
w tym spółki handlowe	A 77933	78336	78789	79099	79386	79722	80048	80572	81115	81732	82146	82674
B	83125	83555	84063	84644	85185	85817	86330	86813	87322	88204	88693	89319
w tym z udziałem kapitału zagranicznego	A 23563	23647	23733	23783	23839	23907	23944	24028	24129	24204	24259	24334
B	24413	24477	24533	24620	24727	24857	24952	25035	25140	25340	25482	25594

a Ceny bieżące bez VAT. b Z większą od 49 liczbą pracujących; dane są prezentowane narastająco. c Relacja wyniku finansowego brutto do przychodów z całokształtu działalności. d Relacja wyniku finansowego netto do przychodów z całokształtu działalności. e W rejestrze REGON, bez rolników indywidualnych; stan w końcu okresu.