
	<b>URZĄD STATYSTYCZNY W WARSZAWIE</b> <b>ul. 1 Sierpnia 21, 02-134 Warszawa</b>		
	Wyniki wstępne	Data opracowania 24.08.2010 r.	
Kontakt: e-mail: sekretariatUSWAW@stat.gov.pl tel. 22 464 23 15, 22 464 23 12 faks 22 846 76 67			

Internet: [www.stat.gov.pl/warsz](http://www.stat.gov.pl/warsz)

## KOMUNIKAT O SYTUACJI SPOŁECZNO-GOSPODARCZEJ WOJEWÓDZTWA MAZOWIECKIEGO

Lipiec 2010

Nr 7

\*\*\*

- ⇒ Przeciętne zatrudnienie w sektorze przedsiębiorstw w lipcu 2010 r. było wyższe niż w czerwcu br. oraz większe niż w lipcu 2009 r.
- ⇒ W końcu lipca br. liczba zarejestrowanych bezrobotnych była mniejsza niż przed miesiącem oraz większa niż przed rokiem. Stopa bezrobocia obniżyła się w stosunku do poprzedniego miesiąca, ale była wyższa niż w lipcu ub. r.
- ⇒ Przeciętne miesięczne wynagrodzenie brutto w sektorze przedsiębiorstw w lipcu br. było wyższe od notowanego przed miesiącem oraz mniejsze niż przed rokiem.
- ⇒ W okresie styczeń–czerwiec 2010 r. wyniki finansowe przedsiębiorstw w porównaniu z uzyskanymi rok wcześniej uległy poprawie; jedynie wynik finansowy netto był niższy.
- ⇒ Nakłady inwestycyjne poniesione przez przedsiębiorstwa w okresie styczeń–czerwiec 2010 r. były niższe niż przed rokiem.
- ⇒ Liczba oddanych do użytkowania mieszkań w okresie styczeń–lipiec br. była niższa niż przed rokiem. Najwięcej mieszkań przekazali inwestorzy budujący na sprzedaż lub wynajem oraz indywidualni.
- ⇒ W lipcu 2010 r. odnotowano większy niż przed miesiącem skup żywca wieprzowego i wołowego oraz mleka; mniej skupiono żywca drobiowego i ziemniaków. W porównaniu z lipcem 2009 r. więcej skupiono pszenicy, żyta oraz żywca wieprzowego i wołowego, mniej — ziemniaków, żywca drobiowego i mleka.
- ⇒ W lipcu 2010 r., zarówno w odniesieniu do poprzedniego miesiąca, jak i w porównaniu z analogicznym okresem ub. r., obniżyły się ceny skupu żywca wieprzowego, wołowego i drobiowego. Ceny skupu żyta były niższe niż przed miesiącem, ale wyższe niż rok wcześniej, natomiast ceny skupu pszenicy i mleka były wyższe zarówno w porównaniu z czerwcem br., jak i lipcem ub. r. Za ziemniaki w skupie płacono tyle samo co przed miesiącem, jednak więcej niż przed rokiem.
- ⇒ Produkcja sprzedana przemysłu w lipcu br. była (w cenach stałych) niższa niż w poprzednim miesiącu oraz większa w porównaniu z lipcem ub. r.
- ⇒ W lipcu br. produkcja budowlano-montażowa obniżyła się zarówno w stosunku do czerwca br., jak i lipca 2009 r.
- ⇒ W lipcu br. odnotowano wzrost sprzedaży detalicznej w odniesieniu do poprzedniego miesiąca, natomiast spadek w stosunku do lipca ub. r. Sprzedaż hurtowa była mniejsza niż przed miesiącem oraz większa niż przed rokiem.

*Prezentowane w Komunikacie dane:*

- o pracujących, zatrudnieniu, wynagrodzeniach oraz o przychodach ze sprzedaży produkcji przemysłu i budownictwa, a także o sprzedaży detalicznej i hurtowej towarów dotyczą podmiotów gospodarczych, w których liczba pracujących przekracza 9 osób,
- o skupie produktów rolnych obejmują skup tylko od producentów z terenu województwa; ceny podano bez podatku VAT,
- o wynikach finansowych przedsiębiorstw oraz nakładach inwestycyjnych dotyczą podmiotów gospodarczych prowadzących księgi rachunkowe (z wyjątkiem przedsiębiorstw rolnictwa, leśnictwa, łowiectwa i rybactwa, działalności finansowej i ubezpieczeniowej oraz szkół wyższych), w których liczba pracujących przekracza 49 osób.

*Dane w ujęciu wartościowym wyrażone są w cenach bieżących i stanowią podstawę dla obliczenia wskaźników struktury. Wskaźniki dynamiki zaprezentowano na podstawie wartości w cenach bieżących, z wyjątkiem przemysłu, dla którego wskaźniki dynamiki podano na podstawie wartości w cenach stałych (**średnie ceny bieżące 2005 r.**).*

*Liczby względne (wskaźniki, odsetki) wyliczono na podstawie danych bezwzględnych, wyrażonych z większą dokładnością niż podane w tekście i tablicach.*

*Dane prezentuje się w układzie Polskiej Klasyfikacji Działalności — PKD 2007.*

## RYNEK PRACY

W lipcu 2010 r. **przeciętne zatrudnienie w sektorze przedsiębiorstw** w województwie mazowieckim ukształtowało się na poziomie 1292,3 tys. osób i było o 0,2% wyższe niż w czerwcu br. i o 1,1% większe niż w lipcu 2009 r. *W kraju przeciętne zatrudnienie było wyższe o 0,3% niż przed miesiącem i o 1,4% niż przed rokiem.*

Wzrost zatrudnienia w stosunku do lipca 2009 r. odnotowano w sekcjach: administrowanie i działalność wspierająca (o 18,3%), dostawa wody; gospodarowanie ściekami i odpadami; rekultywacja (o 12,2%), działalność profesjonalna, naukowa i techniczna (o 10,1%), górnictwo i wydobywanie (o 9,2%), obsługa rynku nieruchomości (o 5,5%), przetwórstwo przemysłowe (o 1,7%), działalność związana z kulturą, rozrywką i rekreacją (o 0,8%) oraz wytwarzanie i zaopatrywanie w energię elektryczną, gaz, parę wodną i gorącą wodę (o 0,3%). Przeciętne zatrudnienie obniżyło się m.in. w zakwaterowaniu i gastronomii (o 3,6%), transporcie i gospodarce magazynowej (o 2,8%), budownictwie (o 0,9%), handlu; naprawie pojazdów samochodowych (o 0,6%), informacji i komunikacji (o 0,2%). Wśród działów zaliczanych do przetwórstwa przemysłowego największy wzrost zatrudnienia w odniesieniu do lipca ub. r. wystąpił m.in. w produkcji wyrobów tekstylnych (o 28,5%), produkcji wyrobów z gumy i tworzyw sztucznych (o 14,7%), produkcji wyrobów z pozostałych mineralnych surowców niemetalicznych (o 12,3%), poligrafii i reprodukcji zapisanych nośników informacji (o 11,4%). Znaczący spadek przeciętnego zatrudnienia zanotowano m.in. w działach: produkcja napojów (o 18,8%), produkcja mebli (o 14,6%), produkcja komputerów, wyrobów elektronicznych i optycznych (o 13,8%), produkcja skór i wyrobów skórzanych (o 10,1%), produkcja wyrobów farmaceutycznych (o 10,0%).

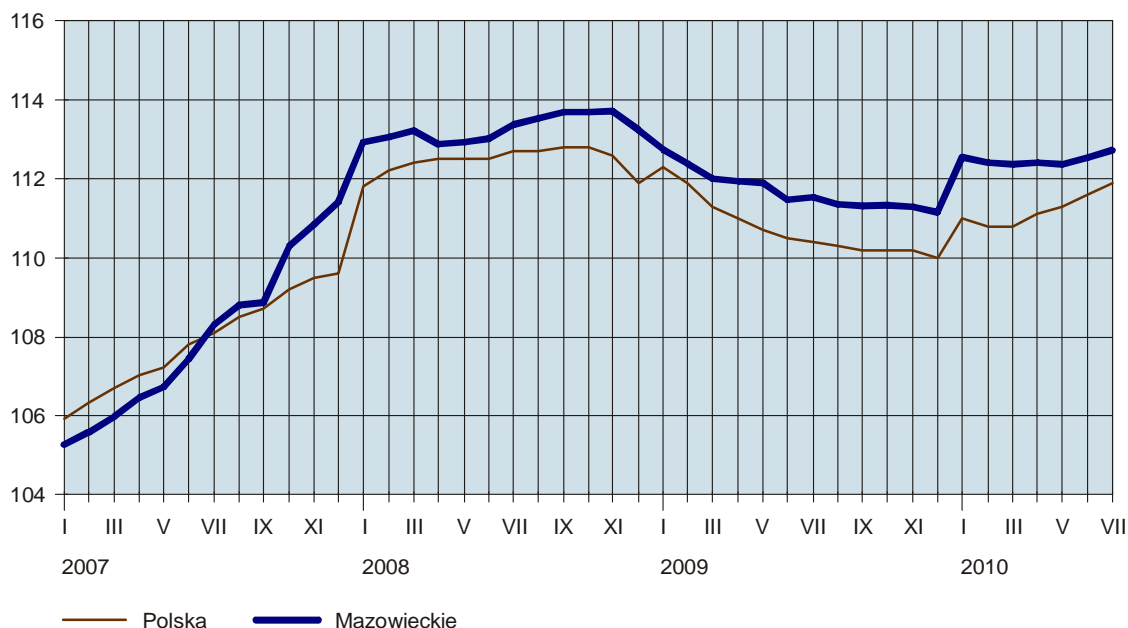
W porównaniu z czerwcem br. największy wzrost zatrudnienia odnotowano m.in. w administrowaniu i działalności wspierającej (o 1,4%), budownictwie (o 0,9%), wytwarzaniu i zaopatrywaniu w energię elektryczną, gaz, parę wodną i gorącą wodę oraz dostawie wody; gospodarowaniu ściekami i odpadami; rekultywacji (po 0,6%), a największy spadek m.in. w górnictwie i wydobywaniu (o 0,5%), informacji i komunikacji oraz działalności związanej z kulturą, rozrywką i rekreacją (po 0,3%).

W przedsiębiorstwach sektora publicznego przeciętne zatrudnienie w lipcu br. wyniosło 295,7 tys. osób, tj. mniej w stosunku do poprzedniego miesiąca oraz lipca ub. r. odpowiednio o 0,3% i o 3,7%, a w jednostkach sektora prywatnego — 996,6 tys. osób, tj. więcej o 0,3% niż w czerwcu br. i o 2,5% więcej niż w lipcu 2009 r.

W okresie styczeń–lipiec br. przeciętne zatrudnienie w sektorze przedsiębiorstw wyniosło 1291,8 tys. osób i było większe o 0,2% (*w kraju mniejsze o 0,2%*) niż w analogicznym okresie ub. r.

### DYNAMIKA PRZECIĘTNEGO ZATRUDNIENIA W SEKTORZE PRZEDSIĘBIORSTW

(przeciętne miesięczne 2005 = 100)



W końcu lipca 2010 r. **liczba bezrobotnych zarejestrowanych** w urzędach pracy województwa mazowieckiego wyniosła 225,2 tys. osób i była mniejsza o 2,7 tys. osób (o 1,2%) niż przed miesiącem i o 20,7 tys. osób (o 10,1%) większa niż w lipcu 2009 r.

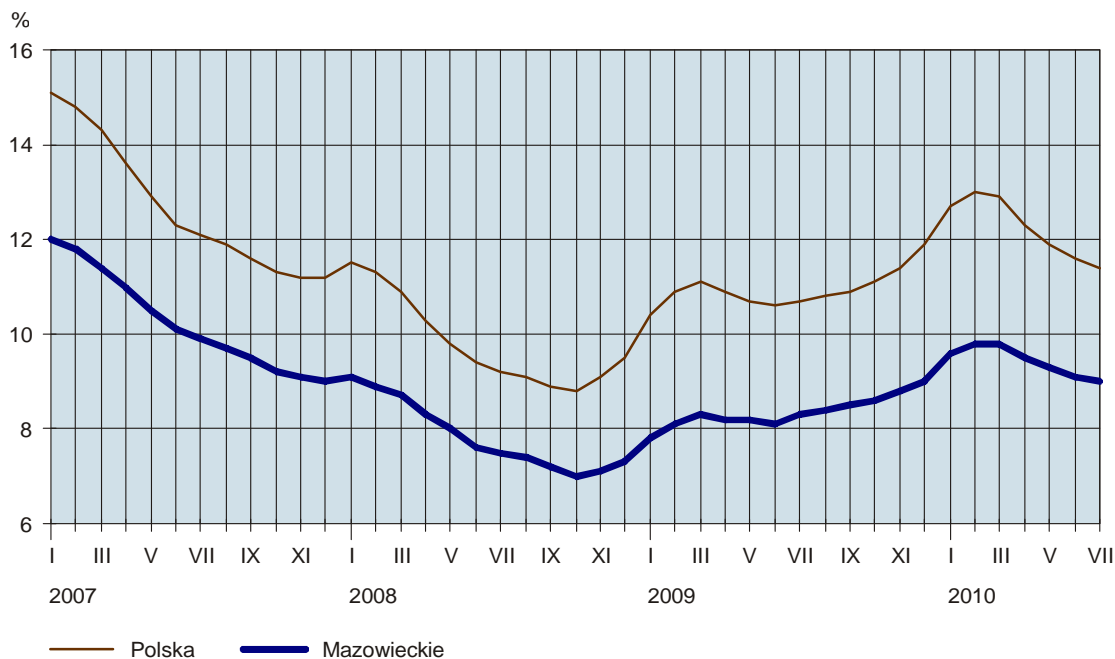
Z ogólnej liczby bezrobotnych:

- 48,7% stanowiły kobiety (przed rokiem — 49,6%),
- 42,9% to mieszkańcy wsi (przed rokiem — 45,1%),
- 78,0% stanowiły osoby poprzednio pracujące (w roku ubiegłym — 76,9%),
- 81,6% nie posiadało prawa do zasiłku (przed rokiem — 77,9%).

**Stopa bezrobocia rejestrowanego** w województwie ukształtowała się na poziomie 9,0% i była mniejsza o 0,1 pkt proc. niż w czerwcu br. i o 0,7 pkt proc. wyższa niż w lipcu 2009 r. *Wskaźnik krajowy wyniósł 11,4% i był o 0,2 pkt proc. niższy niż przed miesiącem i o 0,7 pkt proc. większy niż przed rokiem.*

#### STOPA BEZROBOCIA REJESTROWANEGO

Stan w końcu miesiąca



W lipcu br. w urzędach pracy **zarejestrowano** 25,6 tys. osób bezrobotnych, tj. o 2,1 tys. (o 9,1%) więcej niż w poprzednim miesiącu i o 3,4 tys. (o 11,7%) mniej niż w lipcu 2009 r. Wśród bezrobotnych nowo zarejestrowanych osoby rejestrujące się po raz kolejny stanowiły podobnie jak przed rokiem 71,2% (przed miesiącem 71,0%). Udział osób zwolnionych z przyczyn dotyczących zakładu pracy w ogólnej liczbie nowo zarejestrowanych wyniósł 3,7% (przed miesiącem 3,9%, przed rokiem 6,7%). Spośród osób nowo zarejestrowanych 42,3% mieszkało na wsi (przed miesiącem 40,9%, przed rokiem 42,4%).

W ciągu miesiąca z ewidencji bezrobotnych **wyrejestrowano** 28,3 tys. osób, tj. o 0,6 tys. (o 2,0%) mniej niż w czerwcu br. i o 3,3 tys. osób (o 13,1%) więcej niż w lipcu 2009 r. Z ogólnej liczby wyrejestrowanych 36,1% podjęło pracę, a 37,0% utraciło status bezrobotnego w wyniku niepotwierdzenia gotowości do podjęcia pracy (odpowiednio 37,4% i 32,8% przed miesiącem oraz 33,9% i 39,1% przed rokiem).

W końcu lipca br. bezrobotni będący w szczególnej sytuacji na rynku pracy stanowili 89,2% ogółu bezrobotnych. Do osób w szczególnej sytuacji zaliczani są m.in. długotrwale bezrobotni, których udział w liczbie zarejestrowanych ogółem ukształtował się na poziomie 45,4% (przed rokiem 44,4%). Odsetek bezrobotnych do 25 roku życia wyniósł 19,5%, a powyżej 50 roku życia — 23,2% (odpowiednio 20,3% i 22,1% przed rokiem). Osoby bez kwalifikacji zawodowych stanowiły 30,2% ogółu zarejestrowanych bezrobotnych (w roku ubiegłym 30,3%).

W lipcu br. do urzędów pracy zgłoszono 9,2 tys. ofert pracy (przed miesiącem 9,5 tys., a przed rokiem 7,3 tys.). Spośród wszystkich ofert: 73,8% dotyczyło zatrudnienia lub innej pracy zarobkowej, 24,3% — stażu, a 1,9% — prac społecznie użytecznych. Z ogólnej liczby ofert 4,1% skierowanych było do osób niepełnosprawnych. W końcu lipca br. na 1 ofertę pracy przypadało 43 bezrobotnych (przed miesiącem 50, przed rokiem 64).

Z danych urzędów pracy wynika, że według stanu w końcu lipca br. 76 zakładów pracy zapowiedziało zwolnienie w najbliższym czasie 31,5 tys. pracowników (przed rokiem odpowiednio 84 zakłady, 9,0 tys. pracowników).

\*\*\*

## WYNAGRODZENIA

**Przeciętne miesięczne wynagrodzenie brutto w sektorze przedsiębiorstw** w województwie mazowieckim w lipcu 2010 r. wyniosło 4245,95 zł i było o 0,1% większe od notowanego w czerwcu br. i o 0,5% mniejsze niż w lipcu 2009 r. *W kraju przeciętne miesięczne wynagrodzenie brutto w sektorze przedsiębiorstw wyniosło 3433,32 zł i było wyższe o 0,9% niż w poprzednim miesiącu i o 2,1% niż w lipcu 2009 r.*

Spadek przeciętnych wynagrodzeń w stosunku do lipca ub. r. odnotowano m.in. w sekcjach: transport i gospodarka magazynowa (o 11,6%), działalność profesjonalna, naukowa i techniczna (o 7,8%), wytwarzanie i zaopatrywanie w energię elektryczną, gaz, parę wodną i gorącą wodę (o 1,4%). Przeciętne wynagrodzenie zwiększyło się m.in. w administrowaniu i działalności wspierającej (o 8,2%), dostawie wody; gospodarowaniu ściekami i odpadami; rekultywacji (o 7,8%), zakwaterowaniu i gastronomii (o 6,5%), górnictwie i wydobywaniu (o 6,3%), działalności związanej z kulturą, rozrywką i rekreacją (o 5,8%), informacji i komunikacji (o 5,6%), a także w przetwórstwie przemysłowym (o 4,1%), budownictwie (o 3,2%), handlu; naprawie pojazdów samochodowych (o 2,1%), obsłudze rynku nieruchomości (o 0,3%). Wśród działów zaliczanych do przetwórstwa przemysłowego największy wzrost wynagrodzeń w odniesieniu do lipca ub. r. zanotowano m.in. w produkcji wyrobów tekstylnych (o 21,8%), produkcji komputerów, wyrobów elektronicznych i optycznych (o 14,7%), produkcji napojów i produkcji pojazdów samochodowych, przyczep i naczep (po 13,7%), produkcji skór i wyrobów skórzanych (o 12,1%) oraz w produkcji chemikaliów i wyrobów chemicznych (o 11,6%). Przeciętne wynagrodzenie obniżyło się m.in. w produkcji mebli (o 14,8%), produkcji wyrobów z drewna, korka, słomy i wikliny (o 4,2%).

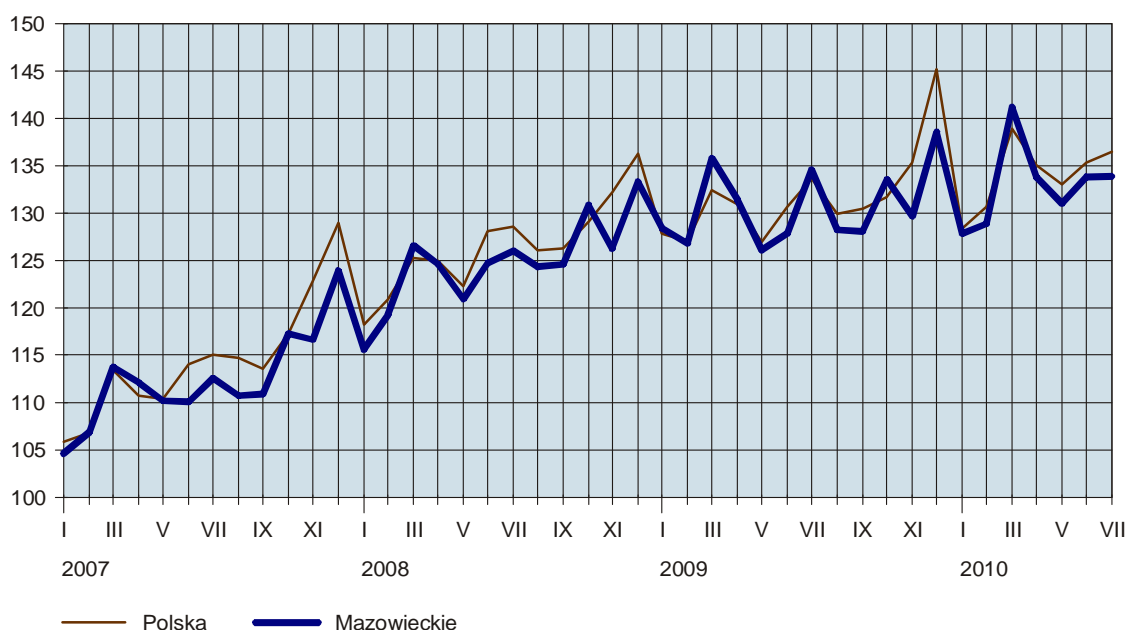
W porównaniu z czerwcem br. największy wzrost wynagrodzeń odnotowano m.in. w działalności związanej z kulturą, rozrywką i rekreacją (o 8,8%), zakwaterowaniu i gastronomii (o 5,1%), górnictwie i wydobywaniu (o 2,5%), informacji i komunikacji (o 2,4%) oraz transporcie i gospodarce magazynowej (o 2,1%), a największy spadek w wytwarzaniu i zaopatrywaniu w energię elektryczną, gaz, parę wodną i gorącą wodę (o 8,3%), budownictwie (o 5,0%), działalności profesjonalnej, naukowej i technicznej (o 2,3%).

W sektorze publicznym przeciętne miesięczne wynagrodzenie brutto w lipcu br. wyniosło 3828,35 zł (więcej o 0,5% niż w czerwcu br. i o 8,9% mniej niż w lipcu 2009 r.), a w sektorze prywatnym — 4369,86 zł (odpowiednio o 0,1% mniej i o 1,9% więcej).

W okresie styczeń–lipiec br. przeciętne wynagrodzenie w sektorze przedsiębiorstw ukształtowało się na poziomie 4186,81 zł i było większe o 0,6% niż w analogicznym okresie ub. r. (w kraju 3363,85 zł; wzrost o 2,5%).

#### DYNAMIKA PRZECIĘTNEGO MIESIĘCZNEGO WYNAGRODZENIA BRUTTO W SEKTORZE PRZEDSIĘBIORSTW

(przeciętne miesięczne 2005 = 100)



\*\*\*

#### FINANSE PRZEDSIĘBIORSTW

W okresie styczeń–czerwiec 2010 r. **przychody z całokształtu działalności** badanych przedsiębiorstw osiągnęły wartość 330805,7 mln zł, natomiast koszty uzyskania tych przychodów — 316716,9 mln zł. W porównaniu z analogicznym okresem ub. r. zarówno omawiane przychody, jak i koszty były wyższe o 2,7% (w kraju odpowiednio o 2,9% i o 2,7%). W analizowanym okresie szybciej wzrastały przychody netto ze sprzedaży produktów, towarów i materiałów (wzrost o 3,6%) niż koszt własny sprzedanych produktów oraz wartość sprzedanych towarów i materiałów (wzrost o 3,5%); wyniosły one odpowiednio 317320,5 mln zł i 305006,5 mln zł.

Wynik finansowy na działalności gospodarczej wyniósł 14088,7 mln zł. Po uwzględnieniu wyniku zdarzeń nadzwyczajnych w kwocie minus 2,1 mln zł wynik finansowy brutto osiągnął wartość 14086,6 mln zł. Obciążenia wyniku finansowego brutto wyniosły 3218,3 mln zł, przy czym całość tej kwoty to podatek dochodowy. W efekcie wynik finansowy netto zamknął się kwotą 10868,3 mln zł wobec 10947,6 mln zł przed rokiem. W omawianym okresie zysk netto wykazało 67,2% badanych przedsiębiorstw wobec 66,8% przed rokiem (w kraju 67,8% wobec 69,3%). Udział przychodów przedsiębiorstw wykazujących zysk netto w ogólnej kwocie przychodów z całokształtu działalności zwiększył się z 74,5% do 79,4% (w kraju z 78,0% do 79,7%).

W badanych przedsiębiorstwach podstawowe wskaźniki ekonomiczno-finansowe kształtowały się następująco:

- wskaźnik poziomu kosztów z całokształtu działalności wyniósł 95,7% (tyle samo co przed rokiem),
- wskaźnik rentowności obrotu brutto — 4,3% (tyle samo co przed rokiem),
- wskaźnik rentowności obrotu netto — 3,3% (rok wcześniej 3,4%),
- wskaźnik płynności finansowej I stopnia — 47,5% (przed rokiem 39,8%),
- wskaźnik płynności finansowej II stopnia — 109,9% (w I półroczu 2009 r. — 102,8%).

**Wartość aktywów obrotowych** w końcu czerwca 2010 r. wyniosła 219327,7 mln zł i była o 6,1% wyższa niż w końcu czerwca 2009 r., w tym inwestycje krótkoterminowe o 23,1%, a należności krótkoterminowe o 2,1%, natomiast zapasy były niższe o 4,5%, a krótkoterminowe rozliczenia międzyokresowe o 1,4%. W strukturze zapasów wzrósł udział produktów gotowych (z 12,5% do 15,0%) oraz materiałów (z 26,0% do 26,2%), zmniejszył się natomiast udział półproduktów i produktów w toku (z 14,4% do 12,1%) oraz towarów (z 44,7% do 44,3%).

**Zobowiązania** krótkoterminowe w końcu II kwartału 2010 r. wyniosły 148168,7 mln zł i były o 3,1% wyższe niż przed rokiem, w tym z tytułu dostaw i usług o 7,5%, z tytułu podatków, ceł, ubezpieczeń i innych świadczeń o 6,8%, a z tytułu kredytów i pożyczek o 4,9%. Zobowiązania długoterminowe zwiększyły się o 1,5% i w końcu czerwca br. wyniosły 81461,2 mln zł.

\*\*\*

## INWESTYCJE

Nakłady inwestycyjne zrealizowane w okresie styczeń–czerwiec 2010 r. przez przedsiębiorstwa województwa mazowieckiego osiągnęły wartość 11330,9 mln zł i były (w cenach bieżących) o 25,1% niższe niż w analogicznym okresie 2009 r. Nakłady na maszyny, urządzenia techniczne, narzędzia i wyposażenie były niższe o 32,8%, a na budynki i budowle — o 31,0% i wyniosły odpowiednio 4989,4 mln zł i 4743,1 mln zł, natomiast nakłady na środki transportu zwiększyły się o 36,5% do kwoty 1459,3 mln zł.

W omawianym okresie inwestowały głównie przedsiębiorstwa prowadzące działalność w zakresie przetwórstwa przemysłowego, na które przypadało 24,7% ogółu poniesionych nakładów, w zakresie transportu i gospodarki magazynowej — 17,6% oraz informacji i komunikacji — 16,9%.

W porównaniu z okresem styczeń–czerwiec 2009 r. zmniejszył się udział przedsiębiorstw sektora prywatnego w nakładach ogółem z 74,1% do 67,1%.

\*\*\*

## MIESZKANIA

Według wstępnych danych<sup>1</sup>, w lipcu 2010 r. **oddano do użytkowania** 2014 mieszkań, tj. mniej o 51,2% (w kraju o 34,2%) niż przed rokiem. Najwięcej mieszkań przekazali inwestorzy indywidualni — 902 mieszkania (44,8% ogólnej liczby oddanych mieszkań) oraz inwestorzy budujący na sprzedaż lub wynajem — 838 (41,6%).

W okresie styczeń–lipiec br. oddano do użytkowania 15609 mieszkań, tj. mniej o 31,9% (w kraju o 19,0%) niż w analogicznym okresie ub. r. Najwięcej mieszkań przekazali inwestorzy budujący na sprzedaż

<sup>1</sup> Dane meldunkowe – mogą ulec zmianie po opracowaniu sprawozdań kwartalnych.



lub wynajem — 8104 oraz indywidualni — 6438. Przed rokiem w tych formach budownictwa oddano odpowiednio 13834 i 7528 mieszkań. W budownictwie spółdzielczym przekazano 616 mieszkań (rok wcześniej 1197), w budownictwie komunalnym — 391 (przed rokiem 151), w budownictwie społecznym czynszowym — 60 (rok wcześniej 125). W omawianym okresie nie oddano do użytkowania mieszkań w budownictwie zakładowym (przed rokiem oddano 82).

**Przeciętna powierzchnia użytkowa** 1 mieszkania przekazanego do użytkowania w okresie styczeń–lipiec br. wyniosła 105,5 m<sup>2</sup> (o 8,7 m<sup>2</sup> więcej niż przed rokiem), w tym w budownictwie indywidualnym — 154,8 m<sup>2</sup> (o 3,5 m<sup>2</sup> więcej).

W okresie styczeń–lipiec br. **rozpoczęto budowę** 20165 mieszkań (o 46,3% więcej niż w analogicznym okresie ub. r.), a starostwa powiatowe wydały **pozwolenia na budowę** 16596 nowych mieszkań (o 27,4% mniej), w tym 8540 w budynkach realizowanych przez inwestorów indywidualnych.

#### DYNAMIKA MIESZKAŃ ODDANYCH DO UŻYTKOWANIA

(analogiczny okres 2005 = 100)



\*\*\*

#### ROLNICTWO

Według danych meldunkowych<sup>2</sup> w lipcu 2010 r. **skup zbóż podstawowych** konsumpcyjnych i paszowych (łącznie z mieszankami zbożowymi) wyniósł 22,2 tys. t i był o 9,4% większy niż w lipcu ub. roku. Pszenicy skupiono 12,4 tys. t, tj. o 4,4% więcej niż przed rokiem, a żyta — 5,9 tys. t, tj. o 26,7% więcej.

W lipcu br. **ceny pszenicy** w skupie (średnio 55,59 zł/dt) były o 0,6% wyższe w porównaniu z poprzednim miesiącem i o 3,4% wyższe w odniesieniu do notowanych w analogicznym okresie 2009 r. Na targowiskach za 1 dt pszenicy płacono 57,79 zł, tj. o 0,5% mniej niż przed miesiącem, ale o 4,2% więcej niż w lipcu ub. r.

<sup>2</sup> Bez skupu realizowanego przez osoby fizyczne.

Średnie ceny skupu **żyta** (34,28 zł/dt) były o 5,4% niższe niż przed miesiącem, jednak o 6,8% wyższe od notowanych przed rokiem. W obrocie targowiskowym ceny żyta (średnio 34,09 zł/dt) w porównaniu z poprzednim miesiącem wzrosły o 0,6%, natomiast w porównaniu z lipcem 2009 r. obniżyły się o 7,1%.

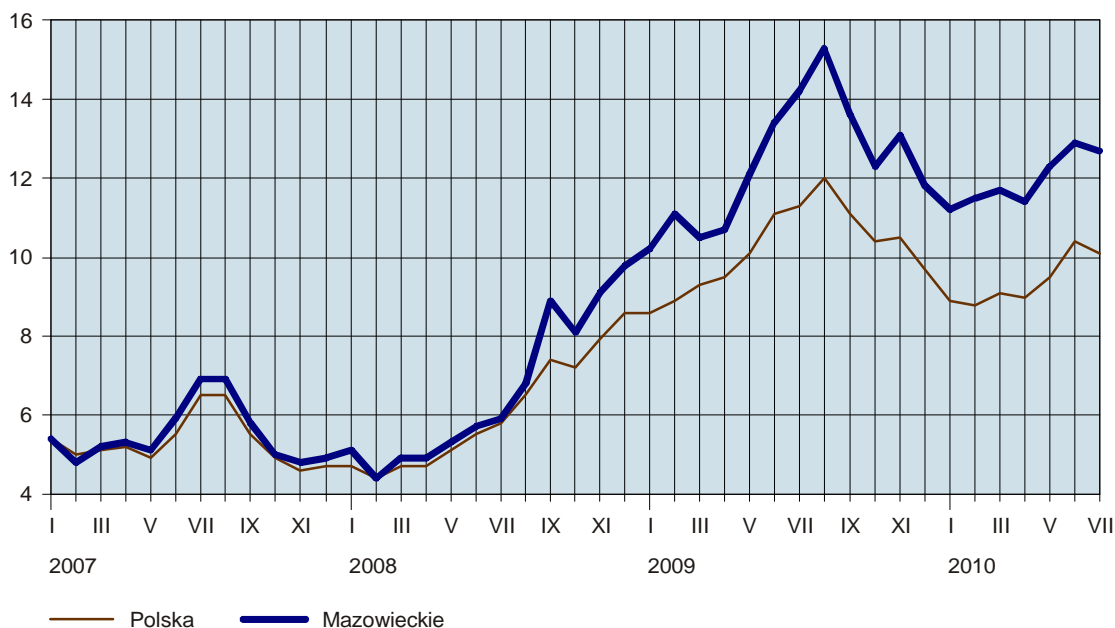
W lipcu br. za **ziemniaki** w skupie płacono 65,00 zł/dt, tj. tyle samo co przed miesiącem, ale o 26,8% więcej niż przed rokiem. W obrocie targowiskowym ceny **ziemniaków jadalnych wczesnych** wynosiły średnio 160,96 zł/dt i były wyższe aż o 73,9% niż w analogicznym okresie ub. r.

W lipcu 2010 r. skupiono ogółem 28,0 tys. t **żywca rzeźnego**<sup>3</sup> (w przeliczeniu na mięso), tj. o 1,4% mniej niż w poprzednim miesiącu, ale o 4,9% więcej niż przed rokiem. Żywca wieprzowego skupiono 10,1 tys. t (o 21,8% więcej niż w lipcu ub. r.), wołowego (z cielęcym) — 2,1 tys. t (o 14,3% więcej), a drobiowego — 15,8 tys. t (o 4,4% mniej).

**Ceny żywca wieprzowego** w skupie w lipcu br. (średnio 4,32 zł/kg) były o 1,1% niższe niż przed miesiącem i o 17,2% niższe niż rok wcześniej. Na targowiskach za 1 kg żywca wieprzowego płacono średnio 3,45 zł, tj. o 5,2% mniej niż w czerwcu br. i o 28,0% mniej niż w lipcu ub. r.

W porównaniu z czerwcem br., w lipcu pogorszyła się relacja cen skupu żywca wieprzowego do targowiskowych cen żyta (odpowiednio z 12,9 do 12,7). Za prosię do chowu w obrocie targowiskowym w lipcu br. płacono średnio 125 zł/szt., tj. o 1,2% więcej niż przed miesiącem, jednak o 34,4% mniej niż przed rokiem.

**RELACJA CEN SKUPU<sup>a</sup> ŻYWCA WIEPRZOWEGO DO CEN TARGOWISKOWYCH ŻYTA**  
(za 1 kg)



<sup>a</sup> Ceny bieżące bez VAT.

W lipcu 2010 r. ceny skupu **żywca wołowego** (średnio 4,03 zł/kg) były o 1,2% niższe niż przed miesiącem i o 10,1% niższe niż w analogicznym okresie 2009 r.

Ceny skupu **drobiu rzeźnego** w porównaniu z poprzednim miesiącem obniżyły się o 0,9% (do 3,35 zł/kg), a w skali roku — o 9,6%.

W lipcu 2010 r. skupiono 164,0 mln l **mleka**, tj. o 0,3% więcej niż przed miesiącem, ale o 1,3% mniej niż rok wcześniej. Za 1 hl mleka płacono średnio 101,82 zł, tj. o 0,8% więcej niż w czerwcu br. i o 27,1% więcej niż przed rokiem.

<sup>3</sup> Wołowego, cielęcego, wieprzowego, baraniego, końskiego i drobiowego.



\*\*\*

## PRZEMYSŁ I BUDOWNICTWO

**Produkcja sprzedana przemysłu** w województwie mazowieckim w lipcu 2010 r. wyniosła (w cenach bieżących) 16307,9 mln zł i była (w cenach stałych) niższa o 6,3% (*w kraju o 6,1%*) niż w czerwcu br. i o 13,7% (*w kraju o 10,3%*) większa w odniesieniu do lipca 2009 r.

Wzrost produkcji sprzedanej w stosunku do lipca ub. r. odnotowano we wszystkich sekcjach przemysłu, największy w górnictwie i wydobywaniu (o 32,1%), a mniejszy w wytwarzaniu i zaopatrywaniu w energię elektryczną, gaz, parę wodną i gorącą wodę (o 19,4%), przetwórstwie przemysłowym (o 12,7%) oraz dostawie wody; gospodarowaniu ściekami i odpadami; rekultywacji (o 11,8%). Wśród działów zaliczanych do przetwórstwa przemysłowego największy wzrost produkcji sprzedanej wystąpił m.in. w produkcji wyrobów tekstylnych (o 95,2%), produkcji chemikaliów i wyrobów chemicznych (o 86,1%) oraz w produkcji wyrobów z pozostałych mineralnych surowców niemetalicznych (o 61,3%). Stosunkowo duży wzrost odnotowano w produkcji metali (o 37,8%), poligrafii i reprodukcji zapisanych nośników informacji (o 36,2%), produkcji skór i wyrobów skórzanych (o 35,1%), produkcji wyrobów z gumy i tworzyw sztucznych (o 23,6%) oraz w produkcji wyrobów z metali (o 16,2%), produkcji maszyn i urządzeń (o 13,5%), produkcji wyrobów z drewna, korka, słomy i wikliny (o 12,7%), produkcji artykułów spożywczych (o 11,7%). Spadek produkcji sprzedanej w odniesieniu do lipca 2009 r. zanotowano m.in. w działach: produkcja mebli (o 57,4%), produkcja pozostałego sprzętu transportowego (o 43,9%), produkcja wyrobów farmaceutycznych (o 11,7%), produkcja napojów (o 7,9%), produkcja papieru i wyrobów z papieru (o 3,4%).

W porównaniu z czerwcem br. największy spadek produkcji odnotowano w przetwórstwie przemysłowym (o 7,2%) oraz dostawie wody; gospodarowaniu ściekami i odpadami; rekultywacji (o 5,9%). W wytwarzaniu i zaopatrywaniu w energię elektryczną, gaz, parę wodną i gorącą wodę produkcja sprzedana zmniejszyła się o 1,3%, a w górnictwie i wydobywaniu — o 1,2%.

W lipcu br. udział przetwórstwa przemysłowego w produkcji sprzedanej przemysłu ogółem (w cenach bieżących) wyniósł 81,6%, wytwarzania i zaopatrywania w energię elektryczną, gaz, parę wodną i gorącą wodę — 16,1%, dostawy wody; gospodarowania ściekami i odpadami; rekultywacji — 1,7%, górnictwa i wydobywania — 0,6%.

Wydajność pracy w przemyśle, mierzona produkcją sprzedaną na 1 zatrudnionego, w lipcu br. wyniosła 50,8 tys. zł (w cenach bieżących) i była (w cenach stałych) o 11,4% wyższa niż w lipcu ub. r., przy większym o 2,1% przeciętnym zatrudnieniu i wzroście przeciętnego wynagrodzenia o 3,4%.

W okresie styczeń–lipiec br. produkcja sprzedana przemysłu wyniosła 110836,2 mln zł (w cenach bieżących) i była (w cenach stałych) większa o 11,3% (*w kraju o 10,4%*) niż w analogicznym okresie ub. r.

\*\*\*

**Produkcja sprzedana budownictwa** w województwie mazowieckim w lipcu 2010 r. wyniosła (w cenach bieżących) 4135,9 mln zł i była niższa o 13,2% niż w czerwcu br. i o 3,3% niż w lipcu 2009 r.

Produkcja budowlano-montażowa w lipcu br. wyniosła 1870,3 mln zł (w cenach bieżących) i stanowiła 45,2% ogółu produkcji sprzedanej budownictwa. W stosunku do poprzedniego miesiąca produkcja budowlano-montażowa zmniejszyła się o 12,8%, a w porównaniu z lipcem ub. r. — o 8,1%. Spadek produkcji w odniesieniu do lipca 2009 r. odnotowano w przedsiębiorstwach wykonujących głównie roboty budowlane spe-

cialistyczne (m.in. rozbiórka obiektów budowlanych i przygotowanie terenu pod budowę, wykonywanie instalacji budowlanych, robót wykończeniowych) — o 15,6% oraz w jednostkach wykonujących roboty budowlane związane ze wznoszeniem budynków — o 8,6%. W podmiotach zajmujących się głównie robotami związanymi z budową obiektów inżynierii lądowej i wodnej sprzedaż zwiększyła się o 0,6%.

W porównaniu z czerwcem br. spadek produkcji budowlano-montażowej odnotowano w podmiotach wykonujących roboty budowlane związane ze wznoszeniem budynków — 19,0% oraz w jednostkach wykonujących roboty budowlane specjalistyczne — o 6,7%, a wzrost w jednostkach zajmujących się robotami związanymi z budową obiektów inżynierii lądowej i wodnej — o 6,2%.

W okresie styczeń–lipiec br. produkcja sprzedana budownictwa wyniosła 24561,4 mln zł i była o 3,2% mniejsza w stosunku do analogicznego okresu ub. r. Produkcja budowlano-montażowa ukształtowała się na poziomie 9823,6 mln zł, tj. o 6,1% niższym od notowanego przed rokiem.

\*\*\*

## HANDEL

**Sprzedaż detaliczna** zrealizowana przez przedsiębiorstwa handlowe i niehandlowe województwa mazowieckiego w lipcu 2010 r. wyniosła 13060,3 mln zł (w cenach bieżących) i była o 5,0% wyższa niż w czerwcu br. i o 0,2% mniejsza niż w lipcu 2009 r. W porównaniu z lipcem ub. r. zmniejszyła się m.in. sprzedaż prasy, książek, pozostała w wyspecjalizowanych sklepach (o 33,7%) oraz żywności, napojów i wyrobów tytoniowych (o 20,5%). Wyższa niż przed rokiem była m.in. sprzedaż mebli, rtv, agd (o 63,2%), farmaceutyków, kosmetyków, sprzętu ortopedycznego (o 24,5%), włókna, odzieży, obuwia (o 13,7%), pojazdów samochodowych, motocykli, części (o 12,1%), paliw stałych, ciekłych i gazowych (o 12,0%).

W okresie styczeń–lipiec br. sprzedaż detaliczna osiągnęła wartość 81928,4 mln zł, tj. o 1,8% niższą niż w analogicznym okresie 2009 r.

**Sprzedaż hurtowa** w przedsiębiorstwach handlowych województwa mazowieckiego w lipcu 2010 r. wyniosła 19118,1 mln zł (w cenach bieżących) i była o 2,0% niższa niż w poprzednim miesiącu i o 9,1% większa w odniesieniu do lipca ub. r.

W okresie styczeń–lipiec br. przedsiębiorstwa handlowe zrealizowały sprzedaż hurtową o wartości 124862,9 mln zł, tj. o 3,5% większej niż przed rokiem.

Sprzedaż hurtowa w przedsiębiorstwach handlu hurtowego w lipcu br. ukształtowała się na poziomie niższym o 1,3% od notowanego w czerwcu br. i o 6,4% wyższym niż w lipcu 2009 r. W stosunku do lipca ub. r. zwiększyła się m.in. sprzedaż wyrobów włókienniczych, odzieży, obuwia (o 159,5%), realizowana na zlecenie (o 73,5%), żywności (o 11,8%) oraz sprzętu agd, rtv, artykułów użytku domowego (o 4,0%). Niższa niż przed rokiem była m.in. sprzedaż półproduktów i odpadów pochodzenia nierolniczego oraz złomu (o 21,3%), napojów alkoholowych i bezalkoholowych (o 13,6%), maszyn, sprzętu i dodatkowego wyposażenia (o 7,0%).

W okresie styczeń–lipiec br. sprzedaż hurtowa w przedsiębiorstwach handlu hurtowego była o 0,2% mniejsza niż w analogicznym okresie ub. r.

# **WYBRANE DANE O WOJEWÓDZTWIE MAZOWIECKIM**

WYSZCZEGÓLNIENIE		I	II	III	IV	V	VI	VII	VIII	IX	X	XI	XII
A – 2009 r.													
B – 2010 r.													
Ludność <sup>a</sup> (w tys. osób) .....	A	•	•	5208,5	•	•	5213,9	•	•	5221,2	•	•	5222,2
Bezrobotni zarejestrowani <sup>a</sup> (w tys. osób) .....	B	•	•	5226,8	•	•	•	•	•	•	•	•	•
Stopa bezrobocia <sup>ab</sup> (w %) .....	A	192,9	201,0	205,4	202,5	201,7	200,5	204,5	206,8	210,1	212,3	218,4	224,5
Oferty pracy (zgłoszone w ciągu miesiąca) .....	B	241,5	247,1	246,2	238,3	233,3	227,9	225,2	•	•	•	•	•
Liczba bezrobotnych na 1 ofertę pracy <sup>a</sup> .....	A	7,8	8,1	8,3	8,2	8,2	8,1	8,3	8,4	8,5	8,6	8,8	9,0
Przeciętne zatrudnienie w sektorze przedsiębiorstw <sup>c</sup> (w tys. osób) .....	B	9,6	9,8	9,8	9,5	9,3	9,1	9,0	•	•	•	•	•
Przeciętne wynagrodzenia miesięczne brutto w sektorze przedsiębiorstw <sup>c</sup> (w zł) .....	A	8998	6179	10572	9179	8618	7561	7318	7458	8855	7989	5461	4153
poprzedni miesiąc = 100 .....	B	6073	6970	11791	10167	8867	9542	9228	62	56	75	87	140
analogiczny miesiąc poprzedniego roku = 100 .....	A	47	58	52	57	55	58	64	62	56	75	87	140
Przeciętne wynagrodzenia miesięczne brutto w sektorze przedsiębiorstw <sup>c</sup> (w zł) .....	B	81	79	51	56	52	50	43	1276,8	1276,3	1276,5	1276,0	1274,4
poprzedni miesiąc = 100 .....	A	1292,8	1288,4	1284,3	1283,4	1282,9	1278,0	1278,9	1276,8	1276,3	1276,5	1276,0	1274,4
analogiczny miesiąc poprzedniego roku = 100 .....	B	1290,4	1288,7	1288,3	1288,9	1288,4	1290,4	1292,3	99,8	100,0	100,0	100,0	99,9
Przeciętne wynagrodzenia miesięczne brutto w sektorze przedsiębiorstw <sup>c</sup> (w zł) .....	A	99,6	99,7	99,7	99,9	100,0	99,6	100,1	99,8	100,0	100,0	100,0	99,9
poprzedni miesiąc = 100 .....	B	101,3	99,9	100,0	100,0	100,0	100,2	100,2	98,1	97,9	97,9	97,9	98,1
analogiczny miesiąc poprzedniego roku = 100 .....	A	99,9	99,4	98,9	99,2	99,1	98,6	98,4	98,1	97,9	97,9	97,9	98,1
Przeciętne wynagrodzenia miesięczne brutto w sektorze przedsiębiorstw <sup>c</sup> (w zł) .....	B	99,8	100,0	100,3	100,4	100,4	101,0	101,1	4067,95	4062,58	4235,96	4111,61	4394,86
poprzedni miesiąc = 100 .....	A	4071,16	4020,53	4306,94	4167,65	3998,56	4053,09	4267,50	4067,95	4062,58	4235,96	4111,61	4394,86
analogiczny miesiąc poprzedniego roku = 100 .....	B	4053,17	4087,19	4476,66	4243,67	4156,12	4243,62	4245,95	95,3	99,9	104,3	97,1	106,9
Przeciętne wynagrodzenia miesięczne brutto w sektorze przedsiębiorstw <sup>c</sup> (w zł) .....	A	96,3	98,8	107,1	96,8	95,9	101,4	105,3	95,3	99,9	104,3	97,1	106,9
poprzedni miesiąc = 100 .....	B	92,2	100,8	109,5	94,8	97,9	102,1	100,1	103,2	102,8	102,1	102,7	104,0
analogiczny miesiąc poprzedniego roku = 100 .....	A	111,1	106,3	107,3	105,4	104,2	102,5	106,8	103,2	102,8	102,1	102,7	104,0
Mieszkania oddane do użytkowania (od początku roku) .....	B	99,6	101,7	103,9	101,8	103,9	104,7	99,5	25750	28753	33233	35745	38985
analogiczny okres poprzedniego roku = 100 .....	A	5057	7704	9882	13731	16447	18790	22917	25750	28753	33233	35745	38985
Nakłady inwestycyjne <sup>d</sup> (w mln zł; ceny bieżące) .....	B	2801	5048	7300	9026	11059	13595	15609	107,7	106,7	112,0	112,9	102,2
analogiczny okres poprzedniego roku = 100 .....	A	131,6	130,3	131,5	118,1	114,4	110,5	110,7	107,7	106,7	112,0	112,9	102,2
Nakłady inwestycyjne <sup>d</sup> (w mln zł; ceny bieżące) .....	B	55,4	65,5	73,9	65,7	67,2	72,4	68,1	•	•	•	•	•
analogiczny okres poprzedniego roku = 100 .....	A	•	•	•	•	•	15138,0	•	•	21433,0	•	•	31803,6
analogiczny okres poprzedniego roku = 100 (ceny bieżące) .....	B	•	•	•	•	•	11330,9	•	•	•	•	•	98,2

<sup>a</sup> Stan w końcu okresu. <sup>b</sup> Udział zarejestrowanych bezrobotnych w cywilnej ludności aktywnej zawodowo, szacowanej na koniec każdego miesiąca. <sup>c</sup> W przedsiębiorstwach z większą od 9 liczbą pracowników. <sup>d</sup> W przedsiębiorstwach z większą od 49 liczbą pracujących; dane są prezentowane narastająco.

# WYBRANE DANE O WOJEWÓDZTWIE MAZOWIECKIM (cd.)

WYSZCZEGÓLNIENIE A – 2009 r. B – 2010 r.	I	II	III	IV	V	VI	VII	VIII	IX	X	XI	XII
Produkcja sprzedana przemysłu <sup>a</sup> (w cenach stałych):												
poprzedni miesiąc = 100 .....	A 91,0	95,9	114,7	93,7	99,9	96,1	99,1	103,0	110,6	103,0	97,3	100,8
B	90,9	103,9	116,7	92,7	97,2	104,5	93,7					
analogiczny miesiąc poprzedniego roku = 100 .....	A 94,6	89,7	101,9	91,6	102,1	94,4	97,7	102,9	102,2	97,7	105,9	104,4
B	105,8	114,4	116,6	116,4	112,7	120,8	113,7					
Produkcja budowlano-montażowa <sup>a</sup> (w cenach bieżących):												
poprzedni miesiąc = 100 .....	A 51,6	125,4	91,6	115,6	105,8	122,0	117,5	94,1	90,5	131,6	84,2	114,0
B	38,8	92,0	129,8	131,3	130,2	123,9	87,2					
analogiczny miesiąc poprzedniego roku = 100 .....	A 98,7	120,8	94,8	97,5	95,3	92,6	124,6	116,3	94,6	117,6	103,8	111,7
B	83,9	61,5	87,2	99,0	121,8	123,8	91,9					
Sprzedaż detaliczna towarów <sup>a</sup> (w cenach bieżących):												
poprzedni miesiąc = 100 .....	A 78,9	94,6	112,8	104,2	98,8	100,6	107,3	95,7	100,1	103,4	94,1	123,4
B	75,0	92,3	116,6	95,9	107,0	99,8	105,0					
analogiczny miesiąc poprzedniego roku = 100 .....	A 104,1	99,6	103,2	104,0	102,2	100,5	108,3	105,1	102,6	99,6	105,5	107,6
B	102,2	99,7	103,2	95,0	102,8	101,9	99,8					
Wskaźnik cen:												
towarów i usług konsumpcyjnych <sup>b</sup> :												
analogiczny okres poprzedniego roku = 100 .....	A .	.	103,2	.	.	103,7	.	.	103,4	.	.	103,2
B	.	.	103,2	.	.	.	.					
skupu ziarna zbóż:												
poprzedni miesiąc = 100 .....	A 92,0	110,3	97,0	98,2	102,7	99,7	96,4	88,8	101,6	103,1	101,7	101,4
B	105,6	92,9	94,8	96,9	110,4	113,7	95,2					
analogiczny miesiąc poprzedniego roku = 100	A 52,4	56,2	54,7	51,6	57,1	60,1	68,0	73,5	79,8	90,0	96,7	91,6
B	105,2	88,6	86,7	85,5	91,9	104,8	103,4					

a W przedsiębiorstwach z większą od 9 liczbą pracujących. b W kwartale.

# WYBRANE DANE O WOJEWÓDZTWIE MAZOWIECKIM (dok.)

WYSZCZEGÓLNIENIE													
A – 2009 r.													
B – 2010 r.													
I													
II													
III													
IV													
V													
VI													
VII													
VIII													
IX													
X													
XI													
XII													
Wskaźnik cen (dok.):													
skupu żywca rzeźnego wołowego (bez cieląt):													
poprzedni miesiąc = 100 .....	A	103,5	106,8	104,0	101,1	97,4	102,2	97,8	99,5	94,3	103,5	99,3	105,6
B	103,4	98,1	94,2	97,9	95,1	100,4	98,8						
analogiczny miesiąc poprzedniego roku = 100 .....													
A	105,5	112,0	113,1	119,6	113,1	113,9	117,8	114,0	114,0	102,5	111,7	106,3	115,2
B	115,1	105,8	95,8	92,8	90,6	88,9	89,9						
skupu żywca rzeźnego wieprzowego:													
poprzedni miesiąc = 100 .....	A	96,2	101,7	110,0	101,2	97,7	106,0	100,8	97,3	93,4	89,6	98,6	95,0
B	95,6	96,4	102,0	95,7	106,7	114,4	98,9						
analogiczny miesiąc poprzedniego roku = 100 .....													
A	118,7	137,2	134,4	136,3	119,1	117,6	115,0	110,6	110,6	100,9	99,0	97,9	86,7
B	86,2	81,7	75,8	71,6	78,2	84,4	82,8						
Relacje cen skupu <sup>a</sup> żywca wieprzowego do cen													
targowiskowych 1 kg żyta	A	10,2	11,1	10,5	10,7	12,1	13,4	14,2	15,3	13,6	12,3	13,1	11,8
B	11,2	11,5	11,7	11,4	12,3	12,9	12,7						
Wskaźnik rentowności obrotu w przedsiębiorstwach <sup>b</sup> :													
brutto <sup>c</sup> (w %)	A	.	.	0,4	.	.	4,3	.	.	5,0	.	.	4,9
B	.	.	5,2	.	.	.	4,3	.	.	.	.	.	.
netto <sup>d</sup> (w %)													
A	.	.	–0,3	.	.	.	3,4	.	.	4,1	.	.	4,0
B	.	.	4,1	.	.	.	3,3	.	.	.	.	.	.
Podmioty gospodarki narodowej <sup>e</sup> .....													
A	649504	650794	647965	646989	647023	647324	649677	651938	647129	646365	645685	645685	646696
B	648940	651126	654333	657561	661827	665056	667901						
w tym spółki handlowe .....													
A	77933	78336	78789	79099	79386	79722	80048	80572	81115	81732	82146	82146	82674
B	83125	83555	84063	84644	85185	85817	86330						
w tym z udziałem kapitału zagranicznego .....													
A	23563	23647	23733	23783	23839	23907	23944	24028	24129	24204	24259	24259	24334
B	24413	24477	24533	24620	24727	24857	24952						

a Ceny bieżące bez VAT. b Z większą od 49 liczbą pracujących; dane są prezentowane narastająco. c Relacja wyniku finansowego brutto do przychodów z całokształtu działalności. d Relacja wyniku finansowego netto do przychodów z całokształtu działalności. e W rejestrze REGON, bez rolników indywidualnych; stan w końcu okresu.