

	URZĄD STATYSTYCZNY W WARSZAWIE ul. 1 Sierpnia 21, 02-134 Warszawa		
	<i>Wyniki wstępne</i>	Data opracowania 24.09.2010 r.	
Kontakt: e-mail: sekretariatUSWAW@stat.gov.pl tel. 22 464 23 15, 22 464 23 12 faks 22 846 76 67			
Internet: www.stat.gov.pl/warsz			

Internet: www.stat.gov.pl/warsz

KOMUNIKAT O SYTUACJI SPOŁECZNO-GOSPODARCZEJ WOJEWÓDZTWA MAZOWIECKIEGO

Sierpień 2010

Nr 8

- ⇒ Przeciętne zatrudnienie w sektorze przedsiębiorstw w sierpniu 2010 r. było niższe niż w lipcu br. oraz większe niż w sierpniu 2009 r.
- ⇒ W końcu sierpnia br. liczba zarejestrowanych bezrobotnych była mniejsza niż przed miesiącem oraz większa niż przed rokiem. Stopa bezrobocia nie zmieniła się w stosunku do poprzedniego miesiąca, ale była wyższa niż w sierpniu ub. r.
- ⇒ Przeciętne miesięczne wynagrodzenie brutto w sektorze przedsiębiorstw w sierpniu br. było niższe od notowanego przed miesiącem oraz większe niż przed rokiem.
- ⇒ Liczba oddanych do użytkowania mieszkań w okresie styczeń–sierpień br. była niższa niż przed rokiem. Najwięcej mieszkań przekazali inwestorzy budujący na sprzedaż lub wynajem oraz indywidualni.
- ⇒ W sierpniu 2010 r. odnotowano większy niż przed miesiącem skup pszenicy, żyta, ziemniaków, żywca wieprzowego i drobiowego; mniej skupiono żywca wołowego oraz mleka. W porównaniu z sierpniem 2009 r. więcej skupiono pszenicy oraz żywca wieprzowego, wołowego i drobiowego, mniej — żyta, ziemniaków i mleka.
- ⇒ W sierpniu 2010 r., zarówno w odniesieniu do poprzedniego miesiąca, jak i w porównaniu z analogicznym okresem ub. r., wzrosły ceny skupu pszenicy, żyta i mleka. Ceny skupu żywca wieprzowego, wołowego i drobiowego były wyższe niż przed miesiącem, ale niższe niż rok wcześniej, natomiast ceny skupu ziemniaków były niższe w porównaniu z lipcem br., jednak wyższe niż w sierpniu ub. r.
- ⇒ Produkcja sprzedana przemysłu w sierpniu br. była (w cenach stałych) wyższa niż w poprzednim miesiącu oraz większa w porównaniu z sierpniem ub. r.
- ⇒ W sierpniu br. produkcja budowlano-montażowa zwiększyła się zarówno w stosunku do lipca br., jak i sierpnia 2009 r.
- ⇒ W sierpniu br. odnotowano spadek sprzedaży detalicznej i hurtowej w odniesieniu do poprzedniego miesiąca, natomiast wzrost w stosunku do sierpnia ub. r.

Prezentowane w Komunikacie dane:

- o pracujących, zatrudnieniu, wynagrodzeniach oraz o przychodach ze sprzedaży produkcji przemysłu i budownictwa, a także o sprzedaży detalicznej i hurtowej towarów dotyczą podmiotów gospodarczych, w których liczba pracujących przekracza 9 osób,
- o skupie produktów rolnych obejmują skup tylko od producentów z terenu województwa; ceny podano bez podatku VAT,
- o wynikach finansowych przedsiębiorstw oraz nakładach inwestycyjnych dotyczą podmiotów gospodarczych prowadzących księgi rachunkowe (z wyjątkiem przedsiębiorstw rolnictwa, leśnictwa, łowiectwa i rybactwa, działalności finansowej i ubezpieczeniowej oraz szkół wyższych), w których liczba pracujących przekracza 49 osób.

Dane w ujęciu wartościowym wyrażone są w cenach bieżących i stanowią podstawę dla obliczenia wskaźników struktury. Wskaźniki dynamiki zaprezentowano na podstawie wartości w cenach bieżących, z wyjątkiem przemysłu, dla którego wskaźniki dynamiki podano na podstawie wartości w cenach stałych (średnie ceny bieżące 2005 r.).

Liczby względne (wskaźniki, odsetki) wyliczono na podstawie danych bezwzględnych, wyrażonych z większą dokładnością niż podane w tekście i tablicach.

Dane prezentuje się w układzie Polskiej Klasyfikacji Działalności — PKD 2007.

RYNEK PRACY

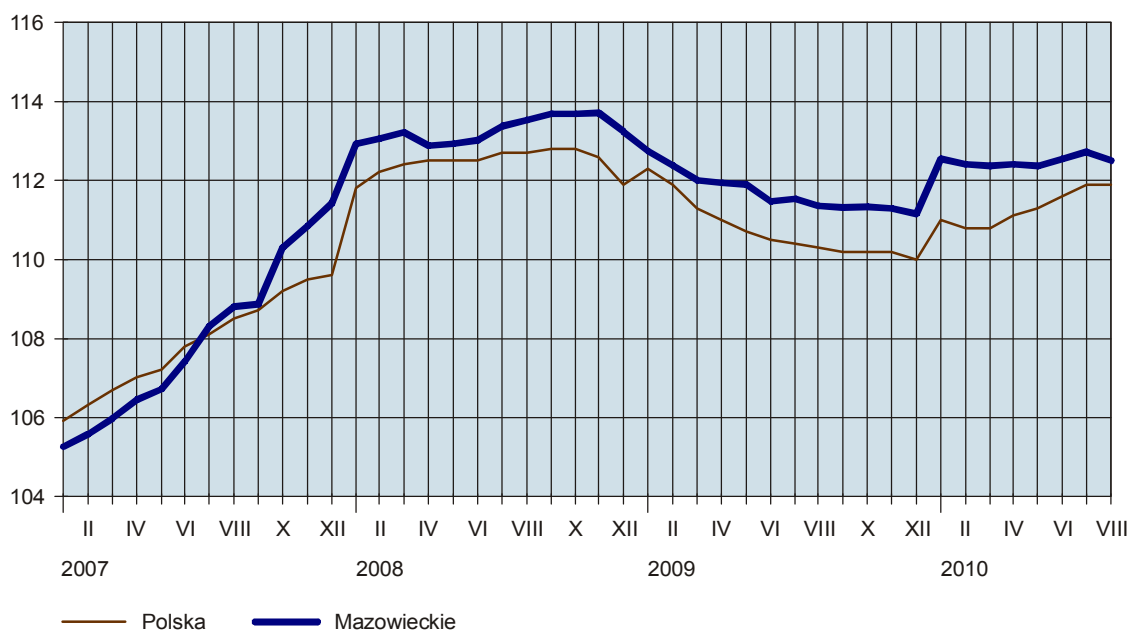
W sierpniu 2010 r. **przeciętne zatrudnienie w sektorze przedsiębiorstw** w województwie mazowieckim wyniosło 1289,8 tys. osób i było o 0,2% niższe niż w lipcu br. i o 1,0% większe niż w sierpniu 2009 r. *W kraju przeciętne zatrudnienie ukształtowało się na poziomie zbliżonym do notowanego w poprzednim miesiącu i o 1,6% wyższym niż w sierpniu ub. r.*

Wzrost zatrudnienia w stosunku do sierpnia 2009 r. odnotowano w sekcjach: administrowanie i działalność wspierająca (o 14,6%), dostawa wody; gospodarowanie ściekami i odpadami; rekultywacja (o 12,0%), górnictwo i wydobywanie (o 10,5%), działalność profesjonalna, naukowa i techniczna (o 9,7%), obsługa rynku nieruchomości (o 6,3%), przetwórstwo przemysłowe (o 2,2%), wytwarzanie i zaopatrywanie w energię elektryczną, gaz, parę wodną i gorącą wodę (o 0,4%), działalność związana z kulturą, rozrywką i rekreacją (o 0,1%). Przeciętne zatrudnienie obniżyło się m.in. w zakwaterowaniu i gastronomii (o 4,4%), transporcie i gospodarce magazynowej (o 1,7%), budownictwie (o 1,2%), informacji i komunikacji (o 1,0%), handlu; naprawie pojazdów samochodowych (o 0,8%). Wśród działów zaliczanych do przetwórstwa przemysłowego największy wzrost zatrudnienia w odniesieniu do sierpnia ub. r. wystąpił m.in. w produkcji wyrobów tekstylnych (o 28,2%), produkcji wyrobów z gumy i tworzyw sztucznych (o 14,6%), produkcji wyrobów z pozostałych mineralnych surowców niemetalicznych (o 13,0%), poligrafii i reprodukcji zapisanych nośników informacji (o 12,0%). Największy spadek przeciętnego zatrudnienia zanotowano m.in. w działach: produkcja napojów (o 17,8%), produkcja mebli (o 16,8%), produkcja skór i wyrobów skórzanych (o 11,2%), produkcja chemikaliów i wyrobów chemicznych (o 11,0%), produkcja komputerów, wyrobów elektronicznych i optycznych (o 10,8%) oraz produkcja wyrobów farmaceutycznych (o 10,5%).

W porównaniu z lipcem br. spadek zatrudnienia, większy niż średni w województwie, odnotowano w zakwaterowaniu i gastronomii (o 1,6%), informacji i komunikacji (o 0,8%), działalności związanej z kulturą, rozrywką i rekreacją (o 0,7%), administrowaniu i działalności wspierającej (o 0,6%), działalności profesjonalnej, naukowej i technicznej (o 0,4%). Przeciętne zatrudnienie zwiększyło się m.in. w górnictwie i wydobywaniu (o 1,8%), obsłudze rynku nieruchomości (o 0,4%), przetwórstwie przemysłowym (o 0,1%), natomiast nie zmieniło się w wytwarzaniu i zaopatrywaniu w energię elektryczną, gaz, parę wodną i gorącą wodę, dostawie wody; gospodarowaniu ściekami i odpadami; rekultywacji i budownictwie.

DYNAMIKA PRZECIĘTNEGO ZATRUDNIENIA W SEKTORZE PRZEDSIĘBIORSTW

(przeciętne miesięczne 2005 = 100)



W przedsiębiorstwach sektora publicznego przeciętne zatrudnienie w sierpniu br. wyniosło 295,0 tys. osób, tj. mniej w stosunku do poprzedniego miesiąca oraz sierpnia ub. r. odpowiednio o 0,3% i o 3,7%, a w jednostkach sektora prywatnego — 994,8 tys. osób, tj. mniej o 0,2% niż w lipcu br. i o 2,5% więcej niż w sierpniu 2009 r.

W okresie styczeń–sierpień br. przeciętne zatrudnienie w sektorze przedsiębiorstw wyniosło 1292,6 tys. osób i było większe o 0,4% (*w kraju nie zmieniło się*) niż w analogicznym okresie ub. r.

W końcu sierpnia 2010 r. **liczba bezrobotnych zarejestrowanych** w urzędach pracy województwa mazowieckiego wyniosła 224,8 tys. osób i była mniejsza o 0,4 tys. osób (o 0,2%) niż w lipcu br. i o 18,0 tys. osób (o 8,7%) większa niż w sierpniu 2009 r.

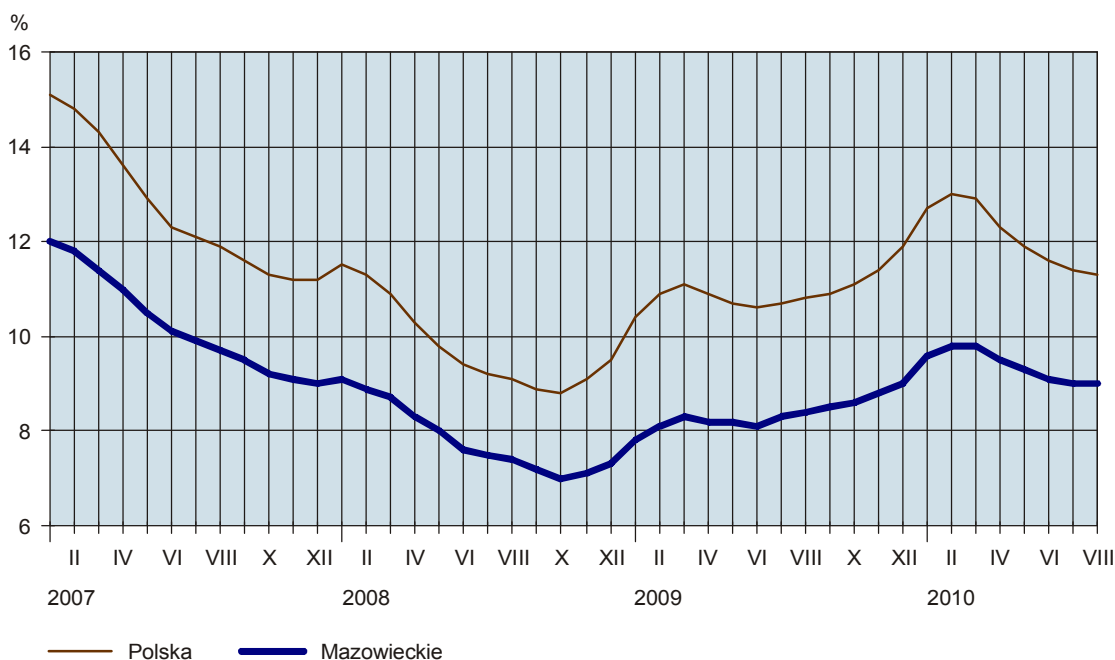
Z ogólnej liczby bezrobotnych:

- 49,4% stanowiły kobiety (przed rokiem — 49,9%),
- 43,0% to mieszkańcy wsi (przed rokiem — 44,9%),
- 77,5% stanowiły osoby poprzednio pracujące (w roku ubiegłym — 76,8%),
- 82,4% nie posiadało prawa do zasiłku (przed rokiem — 78,3%).

Stopa bezrobocia rejestrowanego w województwie ukształtowała się na poziomie 9,0% i nie zmieniła się w stosunku do poprzedniego miesiąca, ale była większa o 0,6 pkt proc. niż w sierpniu ub. r. *Wskaźnik krajowy wyniósł 11,3% i był o 0,1 pkt proc. niższy niż przed miesiącem i o 0,5 pkt proc. większy niż przed rokiem.*

STOPA BEZROBOCIA REJESTROWANEGO

Stan w końcu miesiąca



W sierpniu br. w urzędach pracy **zarejestrowano** 24,5 tys. osób bezrobotnych, tj. o 1,0 tys. (o 4,1%) mniej niż w poprzednim miesiącu i o 0,2 tys. (o 0,9%) mniej niż w sierpniu 2009 r. Wśród bezrobotnych nowo zarejestrowanych osoby rejestrujące się po raz kolejny stanowiły 72,4% (przed miesiącem 71,2%, przed rokiem 71,9%). Udział osób zwolnionych z przyczyn dotyczących zakładu pracy w ogólnej liczbie nowo zarejestrowanych wyniósł 3,2% (przed miesiącem 3,7%, przed rokiem 4,9%). Spośród osób nowo zarejestrowanych 42,0% mieszkało na wsi (przed miesiącem 42,3%, przed rokiem 40,6%).

W ciągu miesiąca z ewidencji bezrobotnych **wyrejestrowano** 24,9 tys. osób, tj. o 3,3 tys. (o 11,7%) mniej niż w lipcu br. i o 2,4 tys. osób (o 10,9%) więcej niż w sierpniu 2009 r. Z ogólnej liczby wyrejestrowanych 35,8% podjęło pracę, a 39,4% utraciło status bezrobotnego w wyniku niepotwierdzenia gotowości do podjęcia pracy (odpowiednio 36,1% i 37,0% przed miesiącem oraz 34,3% i 37,6% przed rokiem).

W końcu sierpnia br. bezrobotni będący w szczególnej sytuacji na rynku pracy stanowili 89,3% ogółu bezrobotnych. Do osób w szczególnej sytuacji zaliczani są m.in. długotrwale bezrobotni, których udział w liczbie zarejestrowanych ogółem ukształtował się na poziomie 46,1% (przed rokiem 43,8%). Odsetek bezrobotnych do 25 roku życia wyniósł 19,7%, a powyżej 50 roku życia — 23,2% (odpowiednio 20,5% i 22,0% przed rokiem). Osoby bez kwalifikacji zawodowych stanowiły 29,7% ogółu zarejestrowanych bezrobotnych (w roku ubiegłym 30,3%).

W sierpniu br. do urzędów pracy zgłoszono 8,6 tys. ofert pracy (przed miesiącem 9,2 tys., a przed rokiem 7,5 tys.). Spośród wszystkich ofert: 69,7% dotyczyło zatrudnienia lub innej pracy zarobkowej, 28,1% — stażu, a 2,2% — prac społecznie użytecznych. Z ogólnej liczby ofert 3,3% skierowanych było do osób niepełnosprawnych. W końcu sierpnia br. na 1 ofertę pracy przypadało 47 bezrobotnych (przed miesiącem 43, przed rokiem 62).

Z danych urzędów pracy wynika, że według stanu w końcu sierpnia br. 83 zakłady pracy zapowiedziały zwolnienie w najbliższym czasie 31,6 tys. pracowników (przed rokiem odpowiednio 82 zakłady, 19,0 tys. pracowników).

WYNAGRODZENIA

Przeciętne miesięczne wynagrodzenie brutto w sektorze przedsiębiorstw w województwie mazowieckim w sierpniu 2010 r. wyniosło 4165,23 zł i było o 1,9% mniejsze od notowanego w lipcu br. i o 2,4% wyższe niż w sierpniu ub. r. *W kraju przeciętne miesięczne wynagrodzenie brutto w sektorze przedsiębiorstw wyniosło 3407,26 zł i było niższe o 0,8% niż w poprzednim miesiącu i o 4,2% większe niż w sierpniu 2009 r.*

Wzrost przeciętnych wynagrodzeń w stosunku do sierpnia ub. r. odnotowano m.in. w sekcjach: górnictwo i wydobywanie (o 23,9%), wytwarzanie i zaopatrywanie w energię elektryczną, gaz, parę wodną i gorącą wodę (o 11,6%), administrowanie i działalność wspierająca (o 8,6%), informacja i komunikacja (o 7,0%), zakwaterowanie i gastronomia (o 6,1%), przetwórstwo przemysłowe (o 4,5%), działalność związana z kulturą, rozrywką i rekreacją (o 3,5%), dostawa wody; gospodarowanie ściekami i odpadami; rekultywacja (o 3,4%) oraz budownictwo (o 2,0%), transport i gospodarka magazynowa (o 1,9%), handel; naprawa pojazdów samochodowych (o 0,9%). Przeciętne wynagrodzenie obniżyło się m.in. w działalności profesjonalnej, naukowej i technicznej (o 7,2%), obsłudze rynku nieruchomości (o 0,6%). Wśród działów zaliczanych do przetwórstwa przemysłowego największy wzrost wynagrodzeń w odniesieniu do sierpnia ub. r. zanotowano m.in. w produkcji wyrobów tekstylnych (o 22,1%), produkcji pojazdów samochodowych, przyczep i naczep (o 18,3%), produkcji chemikaliów i wyrobów chemicznych (o 9,7%), produkcji odzieży oraz produkcji maszyn i urządzeń (po 8,5%), produkcji skór i wyrobów skórzanych (o 8,3%). Przeciętne wynagrodzenie zmniejszyło się m.in. w produkcji mebli (o 7,2%), produkcji papieru i wyrobów z papieru (o 3,2%), produkcji metali (o 0,4%).

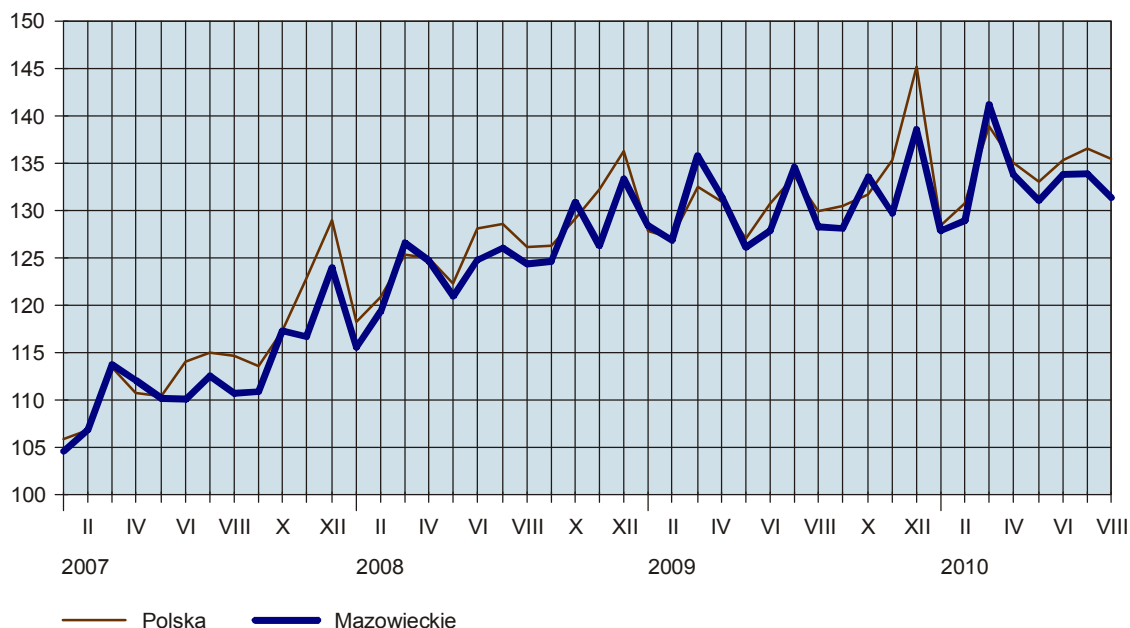
W porównaniu z lipcem br. największy spadek wynagrodzeń odnotowano m.in. w działalności związanej z kulturą, rozrywką i rekreacją (o 11,9%), obsłudze rynku nieruchomości (o 5,0%), przetwórstwie przemysłowym (o 4,6%) oraz działalności profesjonalnej, naukowej i technicznej (o 4,5%), a wzrost w górnictwie i wydobywaniu (o 7,9%), informacji i komunikacji (o 6,0%), budownictwie (o 3,7%).

W sektorze publicznym przeciętne miesięczne wynagrodzenie brutto w sierpniu br. wyniosło 3707,45 zł (mniej o 3,2% niż w lipcu br. i o 2,9% więcej niż w sierpniu 2009 r.), a w sektorze prywatnym — 4300,94 zł (odpowiednio o 1,6% mniej i o 2,0% więcej).

W okresie styczeń–sierpień br. przeciętne wynagrodzenie w sektorze przedsiębiorstw ukształtowało się na poziomie 4185,71 zł i było większe o 0,7% niż w analogicznym okresie ub. r. (w kraju 3372,36 zł; wzrost o 2,8%).

DYNAMIKA PRZECIĘTNEGO MIESIĘCZNEGO WYNAGRODZENIA BRUTTO W SEKTORZE PRZEDSIĘBIORSTW

(przeciętne miesięczne 2005 = 100)



MIESZKANIA

Według wstępnych danych¹, w sierpniu 2010 r. **oddano do użytkowania** 1935 mieszkań, tj. mniej o 31,7% (w kraju o 6,3%) niż przed rokiem. Najwięcej mieszkań przekazali inwestorzy indywidualni — 928 mieszkań (48,0% ogólnej liczby oddanych mieszkań) oraz inwestorzy budujący na sprzedaż lub wynajem — 868 (44,9%).

W okresie styczeń–sierpień br. oddano do użytkowania 17669 mieszkań, tj. mniej o 31,4% (w kraju o 17,7%) niż w analogicznym okresie ub. r. Najwięcej mieszkań przekazali inwestorzy budujący na sprzedaż lub wynajem — 9116 oraz indywidualni — 7318. Przed rokiem w tych formach budownictwa oddano odpowiednio 15596 i 8353 mieszkania. W budownictwie spółdzielczym przekazano 784 mieszkania (rok wcześniej 1347), w budownictwie komunalnym — 391 (przed rokiem 193), w budownictwie społecznym czynszowym — 60 (rok wcześniej 179). W omawianym okresie nie oddano do użytkowania mieszkań w budownictwie zakładowym (przed rokiem oddano 82).

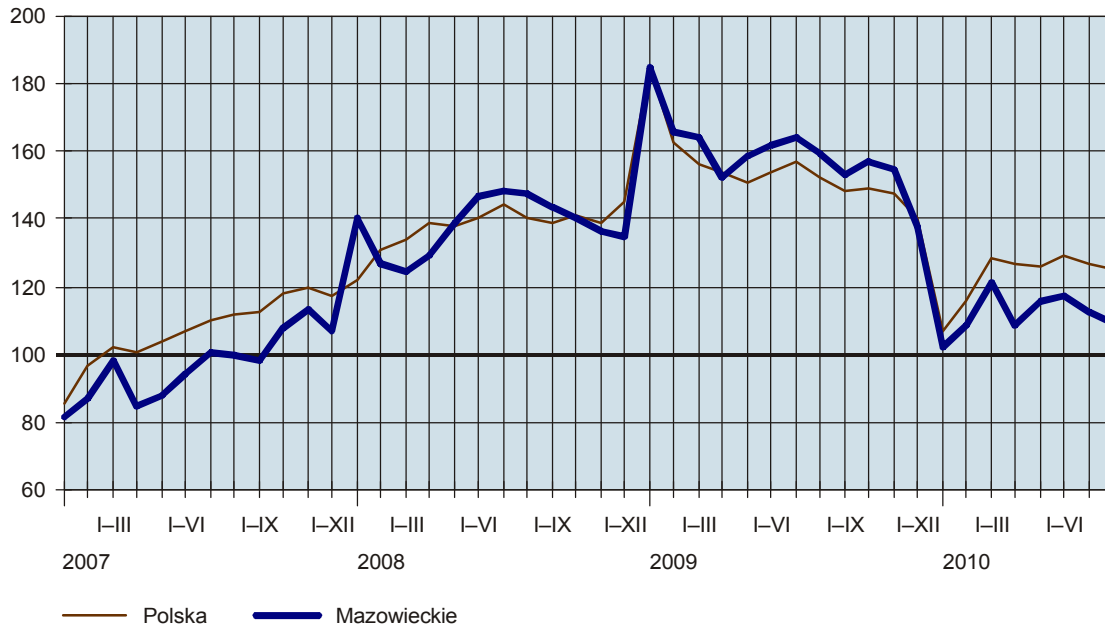
Przeciętna powierzchnia użytkowa 1 mieszkania przekazanego do użytkowania w okresie styczeń–sierpień br. wyniosła 106,3 m² (o 9,8 m² więcej niż przed rokiem), w tym w budownictwie indywidualnym — 157,3 m² (o 4,3 m² więcej).

W okresie styczeń–sierpień br. **rozpoczęto budowę** 23360 mieszkań (o 45,8% więcej niż w analogicznym okresie ub. r.), a starostwa powiatowe wydały **pozwolenia na budowę** 19082 nowych mieszkań (o 25,8% mniej), w tym 9903 w budynkach realizowanych przez inwestorów indywidualnych.

¹ Dane meldunkowe – mogą ulec zmianie po opracowaniu sprawozdań kwartalnych.

DYNAMIKA MIESZKAŃ ODDANYCH DO UŻYTKOWANIA

(analogiczny okres 2005 = 100)



ROLNICTWO

Według danych meldunkowych² w sierpniu 2010 r. **skup zbóż podstawowych** konsumpcyjnych i paszowych (łącznie z mieszankami zbożowymi) wyniósł 53,2 tys. t i był o 3,3% mniejszy niż w sierpniu ub. roku. Pszenicy skupiono 39,6 tys. t, tj. o 11,6% więcej niż przed rokiem, a żyta — 6,0 tys. t, tj. o 51,4% mniej.

W sierpniu br. **ceny pszenicy** w skupie (średnio 64,70 zł/dt) były o 16,4% wyższe w porównaniu z poprzednim miesiącem i o 39,8% wyższe w odniesieniu do notowanych w analogicznym okresie 2009 r. Na targowiskach za 1 dt pszenicy płacono 66,54 zł, tj. więcej o 15,1% niż przed miesiącem i o 30,8% niż w sierpniu ub. r.

Średnie ceny skupu **żyta** (45,88 zł/dt) były o 33,8% wyższe niż przed miesiącem i o 66,4% wyższe od notowanych przed rokiem. W obrocie targowiskowym ceny żyta (średnio 41,06 zł/dt) w porównaniu z poprzednim miesiącem wzrosły o 20,4%, a w porównaniu z sierpniem 2009 r. — o 23,8%.

W sierpniu br. za **ziemniaki** w skupie płacono 47,39 zł/dt, tj. o 27,1% mniej niż przed miesiącem, ale o 9,4% więcej niż przed rokiem. W obrocie targowiskowym ceny **ziemniaków jadalnych wczesnych** wynosiły średnio 122,09 zł/dt i były niższe o 24,1% niż w lipcu br., jednak o 58,5% wyższe niż w analogicznym okresie ub. r.

W sierpniu 2010 r. skupiono ogółem 30,0 tys. t **żywca rzeźnego**³ (w przeliczeniu na mięso), tj. o 7,2% więcej niż w poprzednim miesiącu i o 22,3% więcej niż przed rokiem. Żywca wieprzowego skupiono 10,8 tys. t (o 38,6% więcej niż w sierpniu ub. r.), wołowego (z cielęcym) — 1,9 tys. t (o 4,8% więcej), a drobiowego — 17,3 tys. t (o 15,7% więcej).

Ceny żywca wieprzowego w skupie w sierpniu br. (średnio 4,54 zł/kg) były o 5,0% wyższe niż przed miesiącem, ale o 10,6% niższe niż rok wcześniej. Na targowiskach za 1 kg żywca wieprzowego płacono średnio 4,08 zł, tj. o 18,3% więcej niż w lipcu br., ale o 11,3% mniej niż w sierpniu ub. r.

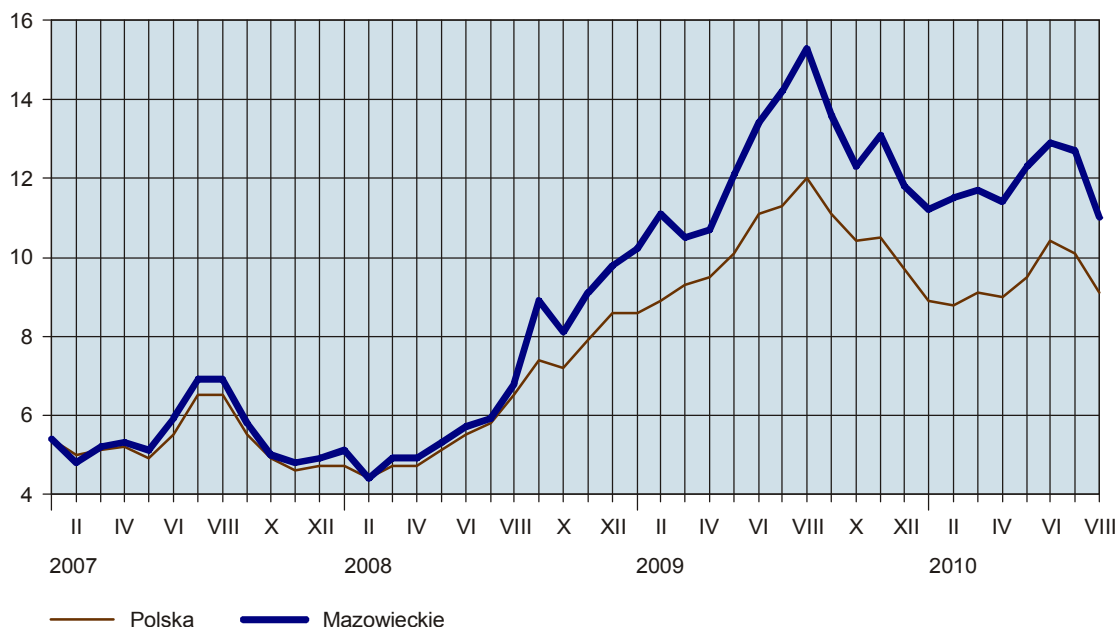
² Bez skupu realizowanego przez osoby fizyczne.

³ Wołowego, cielęcego, wieprzowego, baraniego, końskiego i drobiowego.

W porównaniu z lipcem br., w sierpniu pogorszyła się relacja cen skupu żywca wieprzowego do targowiskowych cen żyta (odpowiednio z 12,7 do 11,0). Za prosię do chowu w obrocie targowiskowym w sierpniu br. płacono średnio 114 zł/szt., tj. mniej o 9,5% niż przed miesiącem i o 39,1% niż przed rokiem.

RELACJA CEN SKUPU^a ŻYWCA WIEPRZOWEGO DO CEN TARGOWISKOWYCH ŻYTA

(za 1 kg)



^a Ceny bieżące bez VAT.

W sierpniu 2010 r. ceny skupu **żywca wołowego** (średnio 4,12 zł/kg) były o 2,1% wyższe niż przed miesiącem, ale o 7,8% niższe niż w analogicznym okresie 2009 r.

Ceny skupu **drobiu rzeźnego** w porównaniu z poprzednim miesiącem wzrosły o 7,1% (do 3,59 zł/kg), jednak w skali roku obniżyły się o 4,0%.

W sierpniu 2010 r. skupiono 161,5 mln l **mleka**, tj. mniej o 1,5% niż przed miesiącem i o 1,9% niż rok wcześniej. Za 1 hl mleka płacono średnio 103,66 zł, tj. o 1,8% więcej niż w lipcu br. i o 30,0% więcej niż przed rokiem.

PRZEMYSŁ I BUDOWNICTWO

Produkcja sprzedana przemysłu w województwie mazowieckim w sierpniu 2010 r. wyniosła (w cenach bieżących) 16680,5 mln zł i była (w cenach stałych) wyższa o 3,4% (*w kraju niższa o 1,8%*) niż w lipcu br. i o 13,6% (*w kraju o 13,5%*) większa w odniesieniu do sierpnia 2009 r.

Wzrost produkcji sprzedanej w stosunku do sierpnia ub. r. odnotowano we wszystkich sekcjach przemysłu, największy w górnictwie i wydobywaniu (o 84,4%), a mniejszy w wytwarzaniu i zaopatrywaniu w energię elektryczną, gaz, parę wodną i gorącą wodę (o 20,1%), dostawie wody; gospodarowaniu ściekami i odpadami; rekultywacji (o 15,1%) oraz przetwórstwie przemysłowym (o 12,1%). Wśród działów zaliczanych do przetwórstwa przemysłowego największy wzrost produkcji sprzedanej wystąpił m.in. w produkcji chemikaliów i wyrobów chemicznych (o 92,8%), produkcji wyrobów z pozostałych mineralnych surowców niemetalicznych (o 72,1%), produkcji wyrobów tekstylnych (o 48,6%). Stosunkowo duży wzrost zanotowano w poli-

grafii i reprodukcji zapisanych nośników informacji (o 32,7%), produkcji odzieży (o 27,5%), produkcji skór i wyrobów skórzanych (o 24,6%), produkcji wyrobów z gumy i tworzyw sztucznych (o 24,3%) oraz w produkcji metali (o 24,0%), produkcji wyrobów z metali (o 23,8%), produkcji maszyn i urządzeń (o 21,8%), produkcji wyrobów z drewna, korka, słomy i wikliny (o 21,2%). Spadek produkcji sprzedanej w odniesieniu do sierpnia 2009 r. wystąpił m.in. w działach: produkcja mebli (o 46,4%), produkcja napojów (o 22,2%), produkcja wyrobów farmaceutycznych (o 16,6%), produkcja komputerów, wyrobów elektronicznych i optycznych (o 15,3%).

W porównaniu z lipcem br. wzrost produkcji odnotowano w górnictwie i wydobywaniu (o 26,5%), wytwarzaniu i zaopatrywaniu w energię elektryczną, gaz, parę wodną i gorącą wodę (o 6,1%) oraz przetwórstwie przemysłowym (o 2,9%), a spadek w dostawie wody; gospodarowaniu ściekami i odpadami; rekultywacji (o 1,6%).

W sierpniu br. udział przetwórstwa przemysłowego w produkcji sprzedanej przemysłu ogółem (w cenach bieżących) wyniósł 80,9%, wytwarzania i zaopatrywania w energię elektryczną, gaz, parę wodną i gorącą wodę — 16,8%, dostawy wody; gospodarowania ściekami i odpadami; rekultywacji — 1,6%, górnictwa i wydobywania — 0,7%.

Wydajność pracy w przemyśle, mierzona produkcją sprzedaną na 1 zatrudnionego, w sierpniu br. wyniosła 51,9 tys. zł (w cenach bieżących) i była (w cenach stałych) o 10,8% wyższa niż w sierpniu ub. r., przy większym o 2,5% przeciętnym zatrudnieniu i wzroście przeciętnego wynagrodzenia o 5,4%.

W okresie styczeń–sierpień br. produkcja sprzedana przemysłu wyniosła 127226,3 mln zł (w cenach bieżących) i była (w cenach stałych) większa o 11,2% (*w kraju o 10,4%*) niż w analogicznym okresie ub. r.

Produkcja sprzedana budownictwa w województwie mazowieckim w sierpniu 2010 r. wyniosła (w cenach bieżących) 4466,1 mln zł i była wyższa o 8,0% niż w lipcu br. i o 12,9% niż w sierpniu 2009 r.

Produkcja budowlano-montażowa w sierpniu br. wyniosła 2156,0 mln zł (w cenach bieżących) i stanowiła 48,3% ogółu produkcji sprzedanej budownictwa. W stosunku do poprzedniego miesiąca produkcja budowlano-montażowa zwiększyła się o 15,3%, a w porównaniu z sierpniem ub. r. — o 12,6%. Wzrost produkcji w odniesieniu do sierpnia 2009 r. odnotowano w przedsiębiorstwach wykonujących głównie roboty budowlane związane ze wznoszeniem budynków — o 24,5%. W podmiotach wykonujących głównie roboty budowlane specjalistyczne (m.in. rozbiórka obiektów budowlanych i przygotowanie terenu pod budowę, wykonywanie instalacji budowlanych, robót wykończeniowych) sprzedaż obniżyła się o 5,2%, a w jednostkach zajmujących się głównie robotami związanymi z budową obiektów inżynierii lądowej i wodnej — o 2,1%.

W porównaniu z lipcem br. wzrost produkcji budowlano-montażowej odnotowano we wszystkich działach budownictwa, większy w podmiotach wykonujących roboty związane z budową obiektów inżynierii lądowej i wodnej — o 17,9% oraz w podmiotach wykonujących roboty budowlane związane ze wznoszeniem budynków — o 16,8%, a mniejszy w jednostkach zajmujących się robotami budowlanymi specjalistycznymi — o 6,3%.

W okresie styczeń–sierpień br. produkcja sprzedana budownictwa wyniosła 29422,6 mln zł i była o 0,8% mniejsza w stosunku do analogicznego okresu ub. r. Produkcja budowlano-montażowa ukształtowała się na poziomie 11800,6 mln zł, tj. o 3,7% niższym od notowanego przed rokiem.

HANDEL

Sprzedaż detaliczna zrealizowana przez przedsiębiorstwa handlowe i niehandlowe województwa mazowieckiego w sierpniu 2010 r. wyniosła 12870,3 mln zł (w cenach bieżących) i była o 1,5% niższa niż w lipcu br. i o 2,7% większa niż w sierpniu 2009 r. W porównaniu z sierpniem ub. r. zwiększyła się m.in. sprzedaż mebli, rtv, agd (o 67,9%), pojazdów samochodowych, motocykli, części (o 36,0%), farmaceutyków, kosmetyków, sprzętu ortopedycznego (o 21,2%), włókna, odzieży, obuwia (o 13,6%), paliw stałych, ciekłych i gazowych (o 11,7%). Natomiast znacząco zmniejszyła się sprzedaż prasy, książek, pozostała w wyspecjalizowanych sklepach (o 32,0%) oraz żywności, napojów i wyrobów tytoniowych (o 19,5%).

W okresie styczeń–sierpień br. sprzedaż detaliczna osiągnęła wartość 94868,3 mln zł, tj. o 1,3% niższą niż w analogicznym okresie 2009 r.

Sprzedaż hurtowa w przedsiębiorstwach handlowych województwa mazowieckiego w sierpniu 2010 r. wyniosła 18749,8 mln zł (w cenach bieżących) i była o 1,9% niższa niż w poprzednim miesiącu i o 14,0% większa w odniesieniu do sierpnia ub. r.

W okresie styczeń–sierpień br. przedsiębiorstwa handlowe zrealizowały sprzedaż hurtową o wartości 144190,3 mln zł, tj. o 5,0% większej niż przed rokiem.

Sprzedaż hurtowa w przedsiębiorstwach handlu hurtowego w sierpniu br. ukształtowała się na poziomie wyższym o 0,6% od notowanego w lipcu br. i o 11,3% wyższym niż w sierpniu 2009 r. W stosunku do sierpnia ub. r. najbardziej wzrosła m.in. sprzedaż wyrobów włókienniczych, odzieży, obuwia (o 130,1%), żywności (o 22,0%), realizowana na zlecenie (o 19,8%) oraz maszyn, sprzętu i dodatkowego wyposażenia (o 19,1%). Niższa niż przed rokiem była sprzedaż półproduktów i odpadów pochodzenia nierolniczego oraz złomu (o 14,9%), sprzętu agd, rtv, artykułów użytku domowego (o 3,4%).

W okresie styczeń–sierpień br. sprzedaż hurtowa w przedsiębiorstwach handlu hurtowego była o 1,4% większa niż w analogicznym okresie ub. r.

WYBRANE DANE O WOJEWÓDZTWIE MAZOWIECKIM

WYSZCZEGÓLNIENIE		I	II	III	IV	V	VI	VII	VIII	IX	X	XI	XII
A – 2009 r.													
B – 2010 r.													
Ludność ^a (w tys. osób).....	A	•	•	5208,5	•	•	5213,9	•	•	5221,2	•	•	5222,2
Bezrobotni zarejestrowani ^a (w tys. osób)	B	•	•	5226,8	•	•	•	•	•	•	•	•	•
Stopa bezrobocia ^{ab} (w %).	A	192,9	201,0	205,4	202,5	201,7	200,5	204,5	206,8	210,1	212,3	218,4	224,5
Oferty pracy (zgłoszone w ciągu miesiąca)	B	241,5	247,1	246,2	238,3	233,3	227,9	225,2	224,8	•	•	•	•
Liczba bezrobotnych na 1 ofertę pracy ^a	A	7,8	8,1	8,3	8,2	8,2	8,1	8,3	8,4	8,5	8,6	8,8	9,0
Przeciętne zatrudnienie w sektorze przedsiębiorstw ^c (w tys. osób)	B	9,6	9,8	9,8	9,5	9,3	9,1	9,0	9,0	•	•	•	•
poprzedni miesiąc = 100	A	8998	6179	10572	9179	8618	7561	7318	7458	8855	7989	5461	4153
analogiczny miesiąc poprzedniego roku = 100	B	6073	6970	11791	10167	8867	9542	9228	8569	•	•	•	•
Przeciętne wynagrodzenia miesięczne brutto w sektorze przedsiębiorstw ^c (w zł)	A	47	58	52	57	55	58	64	62	56	75	87	140
poprzedni miesiąc = 100	B	81	79	51	56	52	50	43	47	•	•	•	•
analogiczny miesiąc poprzedniego roku = 100	A	1292,8	1288,4	1284,3	1283,4	1282,9	1278,0	1278,9	1276,8	1276,3	1276,5	1276,0	1274,4
Przeciętne wynagrodzenia miesięczne brutto w sektorze przedsiębiorstw ^c (w zł)	B	1290,4	1288,7	1288,3	1288,9	1288,4	1290,4	1292,3	1289,8	•	•	•	•
poprzedni miesiąc = 100	A	99,6	99,7	99,7	99,9	100,0	99,6	100,1	99,8	100,0	100,0	100,0	99,9
analogiczny miesiąc poprzedniego roku = 100	B	101,3	99,9	100,0	100,0	100,0	100,2	100,2	99,8	•	•	•	•
Przeciętne wynagrodzenia miesięczne brutto w sektorze przedsiębiorstw ^c (w zł)	A	99,9	99,4	98,9	99,2	99,1	98,6	98,4	98,1	97,9	97,9	97,9	98,1
poprzedni miesiąc = 100	B	99,8	100,0	100,3	100,4	100,4	101,0	101,1	101,0	•	•	•	•
analogiczny miesiąc poprzedniego roku = 100	A	4071,16	4020,53	4306,94	4167,65	3998,56	4053,09	4267,50	4067,95	4062,58	4235,96	4111,61	4394,86
Mieszkania oddane do użytkowania (od początku roku)	B	4053,17	4087,19	4476,66	4243,67	4156,12	4243,62	4245,95	4165,23	•	•	•	•
analogiczny okres poprzedniego roku = 100	A	96,3	98,8	107,1	96,8	95,9	101,4	105,3	95,3	99,9	104,3	97,1	106,9
Nakłady inwestycyjne ^d (w mln zł; ceny bieżące).....	B	92,2	100,8	109,5	94,8	97,9	102,1	100,1	98,1	•	•	•	•
analogiczny okres poprzedniego roku = 100	A	111,1	106,3	107,3	105,4	104,2	102,5	106,8	103,2	102,8	102,1	102,7	104,0
Mieszkania oddane do użytkowania (od początku roku)	B	99,6	101,7	103,9	101,8	103,9	104,7	99,5	102,4	•	•	•	•
analogiczny okres poprzedniego roku = 100	A	5057	7704	9882	13731	16447	18790	22917	25750	28753	33233	35745	38985
Nakłady inwestycyjne ^d (w mln zł; ceny bieżące).....	B	2801	5048	7300	9748*	11985*	13618*	15734*	17669	•	•	•	•
analogiczny okres poprzedniego roku = 100	A	131,6	130,3	131,5	118,1	114,4	110,5	110,7	107,7	106,7	112,0	112,9	102,2
Nakłady inwestycyjne ^d (w mln zł; ceny bieżące).....	B	55,4	65,5	73,9	71,0*	72,9*	72,5*	68,7*	68,6	•	•	•	•
analogiczny okres poprzedniego roku = 100	A	•	•	•	•	•	15138,0	•	•	21433,0	•	•	31803,6
analogiczny okres poprzedniego roku = 100 (ceny bieżące)	B	•	•	•	•	•	11330,9	•	•	•	•	•	•
analogiczny okres poprzedniego roku = 100 (ceny bieżące)	A	•	•	•	•	•	118,5	•	•	104,9	•	•	98,2
analogiczny okres poprzedniego roku = 100 (ceny bieżące)	B	•	•	•	•	•	74,9	•	•	•	•	•	•

a Stan w końcu okresu. b Udział zarejestrowanych bezrobotnych w cywilnej ludności aktywnej zawodowo, szacowanej na koniec każdego miesiąca. c W przedsiębiorstwach z większą od 9 liczbą pracowników. d W przedsiębiorstwach z większą od 49 liczbą pracowników; dane są prezentowane narastająco.

* Dane zostały zmienione w stosunku do już opublikowanych.

WYBRANE DANE O WOJEWÓDZTWIE MAZOWIECKIM (cd.)

WYSZCZEGÓLNIENIE		I	II	III	IV	V	VI	VII	VIII	IX	X	XI	XII
A – 2009 r. B – 2010 r.													
Produkcja sprzedana przemysłu ^a (w cenach stałych):													
poprzedni miesiąc = 100	A	91,0	95,9	114,7	93,7	99,9	96,1	99,1	103,0	110,6	103,0	97,3	100,8
	B	90,9	103,9	116,7	92,7	97,2	104,5	93,7	103,4				
analogiczny miesiąc poprzedniego roku = 100	A	94,6	89,7	101,9	91,6	102,1	94,4	97,7	102,9	102,2	97,7	105,9	104,4
	B	105,8	114,4	116,6	116,4	112,7	120,8	113,7	113,6				
Produkcja budowlano-montażowa ^a (w cenach bieżących):													
poprzedni miesiąc = 100	A	51,6	125,4	91,6	115,6	105,8	122,0	117,5	94,1	90,5	131,6	84,2	114,0
	B	38,8	92,0	129,8	131,3	130,2	123,9	87,2	115,3				
analogiczny miesiąc poprzedniego roku = 100	A	98,7	120,8	94,8	97,5	95,3	92,6	124,6	116,3	94,6	117,6	103,8	111,7
	B	83,9	61,5	87,2	99,0	121,8	123,8	91,9	112,6				
Sprzedaż detaliczna towarów ^a (w cenach bieżących):													
poprzedni miesiąc = 100	A	78,9	94,6	112,8	104,2	98,8	100,6	107,3	95,7	100,1	103,4	94,1	123,4
	B	75,0	92,3	116,6	95,9	107,0	99,8	105,0	98,5				
analogiczny miesiąc poprzedniego roku = 100	A	104,1	99,6	103,2	104,0	102,2	100,5	108,3	105,1	102,6	99,6	105,5	107,6
	B	102,2	99,7	103,2	95,0	102,8	101,9	99,8	102,7				
Wskaźnik cen:													
towarów i usług konsumpcyjnych ^b :													
analogiczny okres poprzedniego roku = 100	A	.	.	103,2	.	.	103,7	.	.	103,4	.	.	103,2
	B	.	.	103,2	.	.	102,2	.	.				
skupu ziarna zbóż:													
poprzedni miesiąc = 100	A	92,0	110,3	97,0	98,2	102,7	99,7	96,4	88,8	101,6	103,1	101,7	101,4
	B	105,6	92,9	94,8	96,9	110,4	113,7	95,2	126,4				
analogiczny miesiąc poprzedniego roku = 100	A	52,4	56,2	54,7	51,6	57,1	60,1	68,0	73,5	79,8	90,0	96,7	91,6
	B	105,2	88,6	86,7	85,5	91,9	104,8	103,4	147,2				

a W przedsiębiorstwach z większą od 9 liczbą pracujących. b W kwartale.

WYBRANE DANE O WOJEWÓDZTWIE MAZOWIECKIM (dok.)

WYSZCZEGÓLNIENIE											
A – 2009 r.											
B – 2010 r.											
I	II	III	IV	V	VI	VII	VIII	IX	X	XI	XII
Wskaźnik cen (dok.):											
skupu żywca rzeźnego wołowego (bez cieląt):											
poprzedni miesiąc = 100	103,5	106,8	104,0	101,1	97,4	102,2	97,8	99,5	103,5	99,3	105,6
B	103,4	98,1	94,2	97,9	95,1	100,4	98,8	102,1			
analogiczny miesiąc poprzedniego roku = 100											
A	105,5	112,0	113,1	119,6	113,1	113,9	117,8	114,0	111,7	106,3	115,2
B	115,1	105,8	95,8	92,8	90,6	88,9	89,9	92,2			
skupu żywca rzeźnego wieprzowego:											
poprzedni miesiąc = 100	96,2	101,7	110,0	101,2	97,7	106,0	100,8	97,3	89,6	98,6	95,0
B	95,6	96,4	102,0	95,7	106,7	114,4	98,9	105,0			
analogiczny miesiąc poprzedniego roku = 100											
A	118,7	137,2	134,4	136,3	119,1	117,6	115,0	110,6	99,0	97,9	86,7
B	86,2	81,7	75,8	71,6	78,2	84,4	82,8	89,4			
Relacje cen skupu ^a żywca wieprzowego do cen											
targowiskowych 1 kg żyła	10,2	11,1	10,5	10,7	12,1	13,4	14,2	15,3	12,3	13,1	11,8
B	11,2	11,5	11,7	11,4	12,3	12,9	12,7	11,0			
Wskaźnik rentowności obrotu w przedsiębiorstwach ^b :											
brutto ^c (w %)	.	.	0,4	.	.	4,3	4,9
B	.	.	5,2	.	.	5,0*	.	.			
netto ^d (w %)											
A	.	.	-0,3	.	.	3,4	4,0
B	.	.	4,1	.	.	4,0*	.	.			
Podmioty gospodarki narodowej ^e											
A	649504	650794	647965	646989	647023	647324	649677	651938	646365	645685	646696
B	648940	651126	654333	657561	661827	665056	667901	671188			
w tym spółki handlowe											
A	77933	78336	78789	79099	79386	79722	80048	80572	81732	82146	82674
B	83125	83555	84063	84644	85185	85817	86330	86813			
w tym z udziałem kapitału zagranicznego											
A	23563	23647	23733	23783	23839	23907	23944	24028	24204	24259	24334
B	24413	24477	24533	24620	24727	24857	24952	25035			

a Ceny bieżące bez VAT. b Z większą od 49 liczbą pracujących; dane są prezentowane narastająco. c Relacja wyniku finansowego brutto do przychodów z całokształtu działalności. d Relacja wyniku finansowego netto do przychodów z całokształtu działalności. e W rejestrze REGON, bez rolników indywidualnych; stan w końcu okresu.

* Dane zostały zmienione w stosunku do już opublikowanych.