	URZĄD STATYSTYCZNY W WARSZAWIE ul. 1 Sierpnia 21, 02-134 Warszawa		
	<i>Wyniki wstępne</i>	Data opracowania 28.12.2010 r.	
Kontakt: e-mail: sekretariatUSWAW@stat.gov.pl tel. 22 464 23 15, 22 464 23 12 faks 22 846 76 67			

**KOMUNIKAT
O SYTUACJI SPOŁECZNO-GOSPODARCZEJ
WOJEWÓDZTWA MAZOWIECKIEGO**

Listopad 2010

Nr 11

- ⇒ Przeciętne zatrudnienie w sektorze przedsiębiorstw w listopadzie 2010 r. było wyższe niż w październiku br. oraz większe niż w listopadzie 2009 r.
- ⇒ W końcu listopada br. odnotowano wzrost liczby zarejestrowanych bezrobotnych oraz wyższą stopę bezrobocia w stosunku do poprzedniego miesiąca oraz listopada 2009 r.
- ⇒ Przeciętne miesięczne wynagrodzenie brutto w sektorze przedsiębiorstw w listopadzie br. było mniejsze niż przed miesiącem oraz większe niż przed rokiem.
- ⇒ Liczba oddanych do użytkowania mieszkań w okresie styczeń–listopad br. była niższa niż przed rokiem. Najwięcej mieszkań przekazali inwestorzy budujący na sprzedaż lub wynajem oraz indywidualni.
- ⇒ W listopadzie 2010 r. odnotowano większy niż przed miesiącem skup żywca wieprzowego i wołowego, mniej natomiast skupiono pszenicy, żyta, ziemniaków oraz żywca drobiowego i mleka. W porównaniu z listopadem 2009 r. więcej skupiono pszenicy, ziemniaków, żywca wieprzowego, wołowego i drobiowego oraz mleka, mniej — żyta.
- ⇒ W listopadzie 2010 r., zarówno w odniesieniu do poprzedniego miesiąca, jak i w porównaniu z analogicznym okresem ub. r., wzrosły ceny skupu żyta, ziemniaków, żywca wołowego i mleka. Ceny skupu żywca wieprzowego i drobiowego były niższe niż przed miesiącem i niższe niż rok wcześniej, natomiast ceny skupu pszenicy były niższe w porównaniu z październikiem br., jednak wyższe niż w listopadzie ub. r.
- ⇒ Produkcja sprzedana przemysłu w listopadzie br. była (w cenach stałych) wyższa niż w poprzednim miesiącu oraz większa w porównaniu z listopadem ub. r.
- ⇒ W listopadzie br. produkcja budowlano-montażowa zmniejszyła się zarówno w stosunku do października br., jak i listopada 2009 r.
- ⇒ W listopadzie br. odnotowano spadek sprzedaży detalicznej w odniesieniu do poprzedniego miesiąca, natomiast wzrost w stosunku do listopada ub. r. Sprzedaż hurtowa była większa niż przed miesiącem oraz wyższa niż przed rokiem.

Prezentowane w Komunikacie dane:

- o pracujących, zatrudnieniu, wynagrodzeniach oraz o przychodach ze sprzedaży produkcji przemysłu i budownictwa, a także o sprzedaży detalicznej i hurtowej towarów dotyczą podmiotów gospodarczych, w których liczba pracujących przekracza 9 osób,
- o skupie produktów rolnych obejmują skup tylko od producentów z terenu województwa; ceny podano bez podatku VAT,
- o wynikach finansowych przedsiębiorstw oraz nakładach inwestycyjnych dotyczą podmiotów gospodarczych prowadzących księgi rachunkowe (z wyjątkiem przedsiębiorstw rolnictwa, leśnictwa, łowiectwa i rybactwa, działalności finansowej i ubezpieczeniowej oraz szkół wyższych), w których liczba pracujących przekracza 49 osób.

*Dane w ujęciu wartościowym wyrażone są w cenach bieżących i stanowią podstawę dla obliczenia wskaźników struktury. Wskaźniki dynamiki zaprezentowano na podstawie wartości w cenach bieżących, z wyjątkiem przemysłu, dla którego wskaźniki dynamiki podano na podstawie wartości w cenach stałych (**średnie ceny bieżące 2005 r.**).*

Liczby względne (wskaźniki, odsetki) wyliczono na podstawie danych bezwzględnych, wyrażonych z większą dokładnością niż podane w tekstach i tablicach.

Dane prezentuje się w układzie Polskiej Klasyfikacji Działalności — PKD 2007.

RYNEK PRACY

W listopadzie 2010 r. **przeciętne zatrudnienie w sektorze przedsiębiorstw** w województwie mazowieckim ukształtowało się na poziomie 1297,0 tys. osób i było o 0,2% wyższe niż w październiku br. i o 1,6% większe niż w listopadzie 2009 r. *W kraju przeciętne zatrudnienie było wyższe o 0,1% niż przed miesiącem i o 2,2% niż przed rokiem.*

Wzrost zatrudnienia w stosunku do listopada 2009 r. odnotowano m.in. w sekcjach: administrowanie i działalność wspierająca (o 19,8%), górnictwo i wydobywanie (o 16,7%), dostawa wody; gospodarowanie ściekami i odpadami; rekultywacja (o 12,6%), działalność profesjonalna, naukowa i techniczna (o 10,0%), obsługa rynku nieruchomości (o 8,7%), przetwórstwo przemysłowe (o 3,1%) oraz działalność związana z kulturą, rozrywką i rekreacją (o 0,5%). Przeciętne zatrudnienie obniżyło się m.in. w wytwarzaniu i zaopatrywaniu w energię elektryczną, gaz, parę wodną i gorącą wodę (o 6,1%), informacji i komunikacji (o 4,7%), transporcie i gospodarce magazynowej (o 1,2%), budownictwie (o 0,8%), handlu; naprawie pojazdów samochodowych (o 0,1%). Wśród działów zaliczanych do przetwórstwa przemysłowego największy wzrost zatrudnienia w odniesieniu do listopada ub. r. wystąpił m.in. w produkcji wyrobów z pozostałych mineralnych surowców niemetalicznych (o 15,6%), produkcji wyrobów tekstylnych (o 15,5%), produkcji chemikaliów i wyrobów chemicznych (o 13,5%), produkcji wyrobów z gumy i tworzyw sztucznych (o 13,4%), produkcji wyrobów z drewna, korka, słomy i wikliny (o 9,8%) oraz w poligrafii i reprodukcji zapisanych nośników informacji (o 9,6%). Największy spadek przeciętnego zatrudnienia zanotowano w działach: produkcja mebli (o 17,6%), produkcja napojów (o 16,8%) oraz produkcja wyrobów farmaceutycznych (o 9,8%).

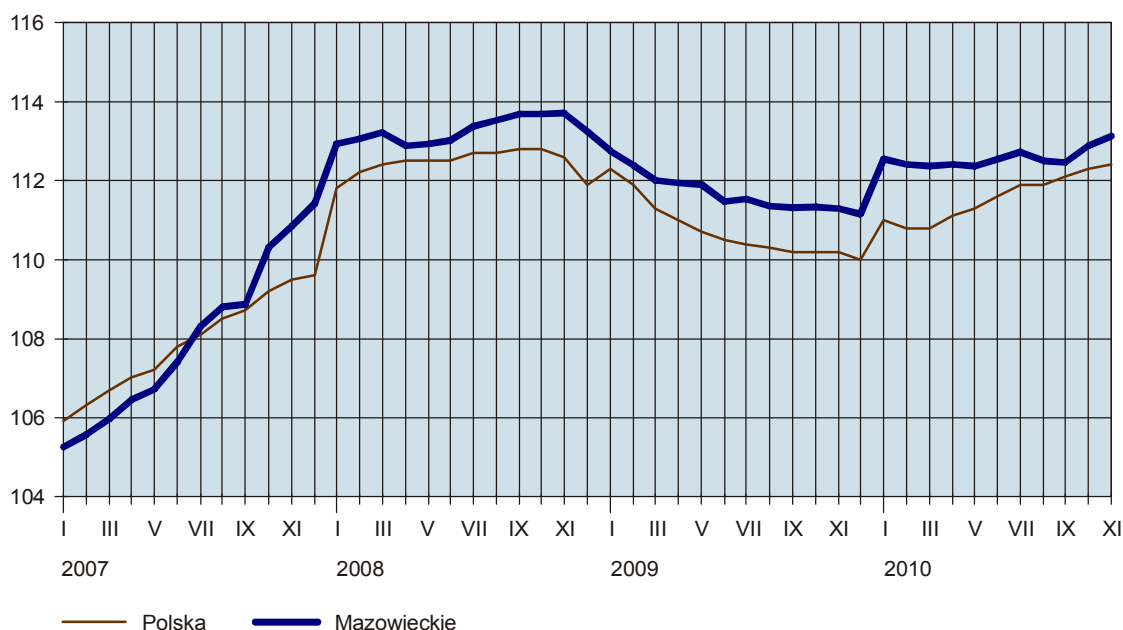
W porównaniu z październikiem br. wzrost zatrudnienia, wyższy niż średni w województwie, odnotowano m.in. w górnictwie i wydobywaniu (o 1,9%), działalności profesjonalnej, naukowej i technicznej (o 1,1%), obsłudze rynku nieruchomości (o 0,6%), transporcie i gospodarce magazynowej (o 0,4%), a spadek m.in. w informacji i komunikacji (o 0,3%), budownictwie (o 0,2%).

W przedsiębiorstwach sektora publicznego przeciętne zatrudnienie w listopadzie br. wyniosło 293,8 tys. osób, tj. podobnie jak przed miesiącem i o 3,2% mniej niż w listopadzie ub. r., a w jednostkach sektora prywatnego — 1003,2 tys. osób, tj. więcej o 0,3% niż w październiku br. i o 3,1% więcej niż w listopadzie 2009 r.

W okresie styczeń–listopad br. przeciętne zatrudnienie w sektorze przedsiębiorstw wyniosło 1296,3 tys. osób i było większe o 0,8% (*w kraju o 0,6%*) niż w analogicznym okresie ub. r.

DYNAMIKA PRZECIĘTNEGO ZATRUDNIENIA W SEKTORZE PRZEDSIĘBIORSTW

(przeciętne miesięczne 2005 = 100)



W końcu listopada 2010 r. **liczba bezrobotnych zarejestrowanych** w urzędach pracy województwa mazowieckiego wyniosła 229,3 tys. osób i była większa o 3,4 tys. osób (o 1,5%) niż w październiku br. i o 10,8 tys. osób (o 4,9%) niż w listopadzie 2009 r.

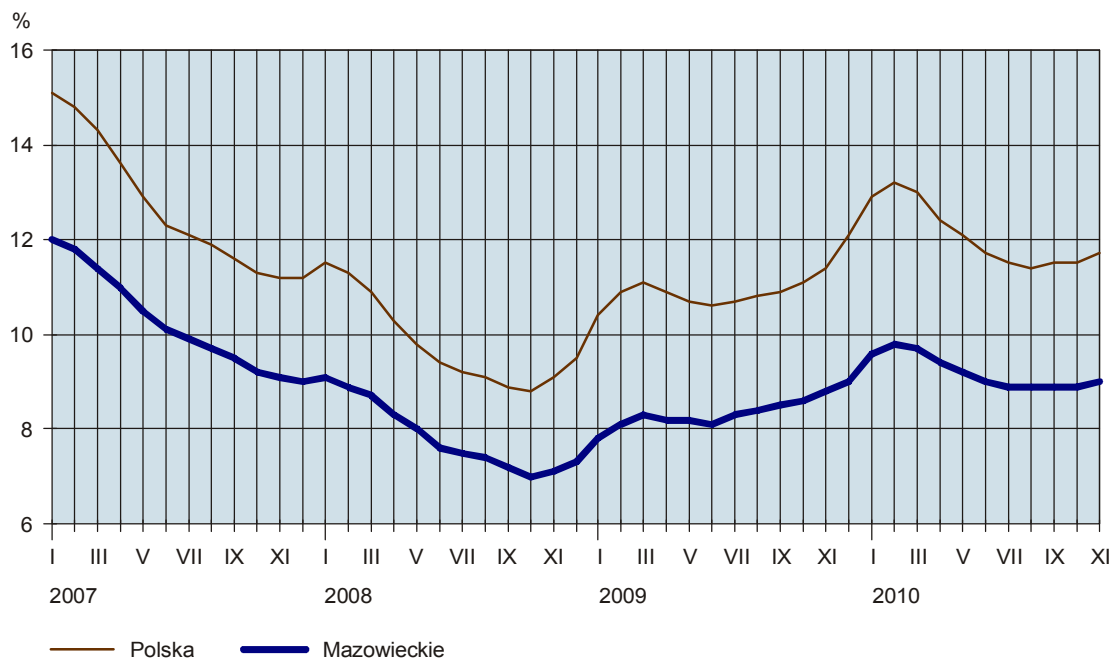
Z ogólnej liczby bezrobotnych:

- 48,9% stanowiły kobiety (przed rokiem — 48,6%),
- 43,4% to mieszkańcy wsi (przed rokiem — 44,8%),
- 77,6% stanowiły osoby poprzednio pracujące (w roku ubiegłym — 77,1%),
- 83,7% nie posiadało prawa do zasiłku (przed rokiem — 79,3%).

Stopa bezrobocia rejestrowanego w województwie ukształtowała się na poziomie 9,0% i była większa o 0,1 pkt proc. niż w październiku br. i o 0,2 pkt proc. niż w listopadzie ub. r. *Wskaźnik krajowy wyniósł 11,7% i był o 0,2 pkt proc. wyższy niż przed miesiącem i o 0,3 pkt proc. większy niż przed rokiem.*

STOPA BEZROBOCIA REJESTROWANEGO

Stan w końcu miesiąca



W listopadzie br. w urzędach pracy **zarejestrowano** 26,8 tys. osób bezrobotnych, tj. o 2,8 tys. (o 9,5%) mniej niż w poprzednim miesiącu i o 1,6 tys. (o 5,6%) mniej niż w listopadzie 2009 r. Wśród bezrobotnych nowo zarejestrowanych osoby rejestrujące się po raz kolejny stanowiły 79,5% (przed miesiącem 77,5%, przed rokiem 77,1%). Udział osób zwolnionych z przyczyn dotyczących zakładu pracy w ogólnej liczbie nowo zarejestrowanych wyniósł 2,7% (przed miesiącem 3,0%, przed rokiem 3,6%). Spośród osób nowo zarejestrowanych 42,7% mieszkało na wsi (przed miesiącem 43,9%, przed rokiem 41,7%).

W ciągu miesiąca z ewidencji bezrobotnych **wyrejestrowano** 23,0 tys. osób, tj. o 6,5 tys. (o 22,0%) mniej niż w październiku br. i o 0,7 tys. osób (o 3,3%) więcej niż w listopadzie 2009 r. Z ogólnej liczby wyrejestrowanych 43,7% podjęło pracę, a 32,5% utraciło status bezrobotnego w wyniku niepotwierdzenia gotowości do podjęcia pracy (odpowiednio 38,1% i 30,2% przed miesiącem oraz 39,9% i 36,7% przed rokiem).

W końcu listopada br. bezrobotni będący w szczególnej sytuacji na rynku pracy stanowili 90,1% ogółu bezrobotnych. Do osób w szczególnej sytuacji zaliczani są m.in. długotrwale bezrobotni, których udział w liczbie zarejestrowanych ogółem ukształtował się na poziomie 48,3% (przed rokiem 42,9%). Odsetek bezrobotnych do 25 roku życia wyniósł 19,8%, a powyżej 50 roku życia — 23,4% (odpowiednio 20,5% i 22,1% przed rokiem). Osoby bez kwalifikacji zawodowych stanowiły 29,1% ogółu zarejestrowanych bezrobotnych (w roku ubiegłym 30,3%).

W listopadzie br. do urzędów pracy zgłoszono 6,6 tys. ofert pracy (przed miesiącem 8,9 tys., a przed rokiem 5,5 tys.). Spośród wszystkich ofert: 85,9% dotyczyło zatrudnienia lub innej pracy zarobkowej, 12,6% — stażu, a 1,4% — prac społecznie użytecznych. Z ogólnej liczby ofert 4,9% skierowanych było do osób niepełnosprawnych. W końcu listopada br. na 1 ofertę pracy przypadało 65 bezrobotnych (przed miesiącem 54, przed rokiem 87).

Z danych urzędów pracy wynika, że według stanu w końcu listopada br. 92 zakłady pracy zapowiedziały zwolnienie w najbliższym czasie 36,3 tys. pracowników (przed rokiem odpowiednio 83 zakłady, 18,7 tys. pracowników).

WYNAGRODZENIA

Przeciętne miesięczne wynagrodzenie brutto w sektorze przedsiębiorstw w województwie mazowieckim w listopadzie 2010 r. wyniosło 4227,45 zł i było o 2,1% mniejsze niż w październiku br. i o 2,8% wyższe niż w listopadzie ub. r. *W kraju przeciętne miesięczne wynagrodzenie brutto w sektorze przedsiębiorstw wyniosło 3525,67 zł i było wyższe o 2,5% niż w poprzednim miesiącu i o 3,6% niż w listopadzie 2009 r.*

Wzrost przeciętnych wynagrodzeń w stosunku do listopada ub. r. wystąpił w większości sekcji sektora przedsiębiorstw, w tym m.in. w administrowaniu i działalności wspierającej (o 11,6%), obsłudze rynku nieruchomości (o 7,9%), transporcie i gospodarce magazynowej (o 7,3%), górnictwie i wydobywaniu (o 5,7%), dostawie wody; gospodarowaniu ściekami i odpadami; rekultywacji (o 5,6%), budownictwie (o 4,9%), przetwórstwie przemysłowym (o 4,4%), informacji i komunikacji (o 4,0%) oraz w wytwarzaniu i zaopatrywaniu w energię elektryczną, gaz, parę wodną i gorącą wodę (o 3,7%), działalności związanej z kulturą, rozrywką i rekreacją (o 3,1%), zakwaterowaniu i gastronomii (o 2,9%), handlu; naprawie pojazdów samochodowych (o 0,6%). Przeciętne wynagrodzenie zmniejszyło się m.in. w działalności profesjonalnej, naukowej i technicznej (o 4,2%). Wśród działów zaliczanych do przetwórstwa przemysłowego największy wzrost wynagrodzeń w odniesieniu do listopada ub. r. zanotowano m.in. w produkcji wyrobów z drewna, korka, słomy i wikliny (o 10,8%), produkcji odzieży (o 10,4%), produkcji maszyn i urządzeń (o 9,2%), produkcji komputerów, wyrobów elektronicznych i optycznych (o 8,9%) oraz w produkcji wyrobów z metali (o 7,5%). Przeciętne wynagrodzenie obniżyło się w produkcji mebli (o 6,8%).

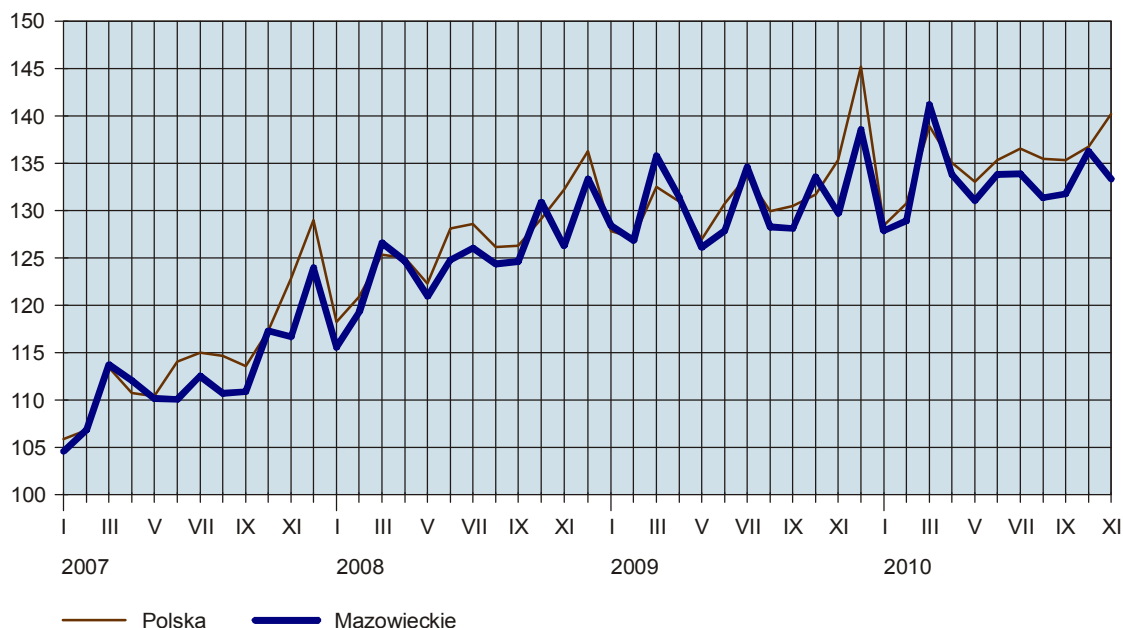
W porównaniu z październikiem br. spadek wynagrodzeń odnotowano m.in. w transporcie i gospodarce magazynowej (o 15,2%), handlu; naprawie pojazdów samochodowych (o 2,1%), zakwaterowaniu i gastronomii (o 0,6%). Największy wzrost przeciętnego wynagrodzenia w stosunku do poprzedniego miesiąca zanotowano w wytwarzaniu i zaopatrywaniu w energię elektryczną, gaz, parę wodną i gorącą wodę (o 12,7%), górnictwie i wydobywaniu (o 10,7%), obsłudze rynku nieruchomości (o 6,2%) oraz budownictwie (o 5,6%).

W sektorze publicznym przeciętne miesięczne wynagrodzenie brutto w listopadzie br. wyniosło 3988,24 zł (mniej o 11,6% niż w październiku br. i o 5,2% więcej niż w listopadzie 2009 r.), a w sektorze prywatnym — 4297,51 zł (odpowiednio o 0,8% i o 2,0% więcej).

W okresie styczeń–listopad br. przeciętne wynagrodzenie w sektorze przedsiębiorstw ukształtowało się na poziomie 4187,24 zł, tj. zbliżonym do notowanego w analogicznym okresie ub. r. (*w kraju 3393,70 zł; wzrost o 2,7%*).

DYNAMIKA PRZECIĘTNEGO MIESIĘCZNEGO WYNAGRODZENIA BRUTTO W SEKTORZE PRZEDSIĘBIORSTW

(przeciętne miesięczne 2005 = 100)



MIESZKANIA

Według wstępnych danych¹, w listopadzie 2010 r. **oddano do użytkowania** 2190 mieszkań, tj. mniej o 12,8% (*w kraju o 7,3%*) niż przed rokiem. Najwięcej mieszkań przekazali inwestorzy budujący na sprzedaż lub wynajem — 1149 (52,5% ogólnej liczby oddanych mieszkań) oraz indywidualni — 996 mieszkań (45,5%).

W okresie styczeń–listopad br. oddano do użytkowania 25885 mieszkań, tj. mniej o 27,6% (*w kraju o 16,1%*) niż w analogicznym okresie ub. r. Najwięcej mieszkań przekazali inwestorzy budujący na sprzedaż lub wynajem — 13868 oraz indywidualni — 10272. Przed rokiem w tych formach budownictwa oddano odpowiednio 21680 i 11471 mieszkań. W budownictwie spółdzielczym przekazano 1050 mieszkań (rok wcześniej 1651), w budownictwie komunalnym — 635 (przed rokiem 435), w budownictwie społecznym czynszowym — 60 (rok wcześniej 424). W omawianym okresie nie oddano do użytkowania mieszkań w budownictwie zakładowym (przed rokiem oddano 84).

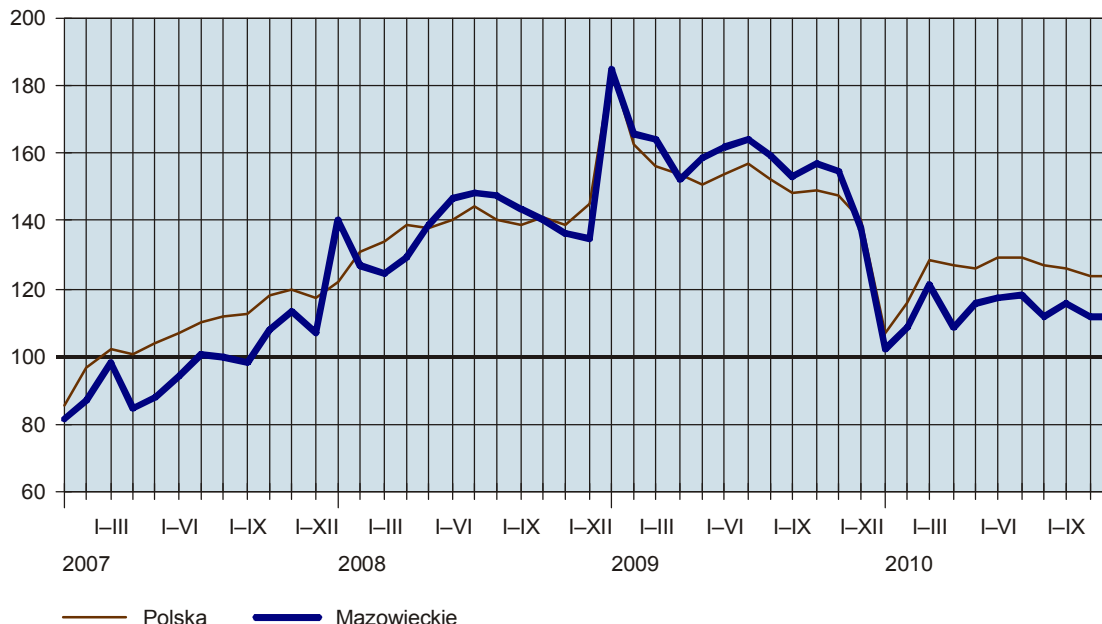
Przeciętna powierzchnia użytkowa 1 mieszkania przekazanego do użytkowania w okresie styczeń–listopad br. wyniosła 101,8 m² (o 6,7 m² więcej niż przed rokiem), w tym w budownictwie indywidualnym — 155,1 m² (o 3,5 m² więcej).

¹ Dane meldunkowe – mogą ulec zmianie po opracowaniu sprawozdań kwartalnych.

W okresie styczeń–listopad br. **rozpoczęto budowę** 29813 mieszkań (o 16,8% więcej niż w analogicznym okresie ub. r.), a starostwa powiatowe wydały **pozwolenia na budowę** 28334 nowych mieszkań (o 16,4% mniej), w tym 13421 w budynkach realizowanych przez inwestorów indywidualnych.

DYNAMIKA MIESZKAŃ ODDANYCH DO UŻYTKOWANIA

(analogiczny okres 2005 = 100)



ROLNICTWO

Według danych meldunkowych² w okresie lipiec–listopad 2010 r. **skup zbóż podstawowych** konsumpcyjnych i paszowych (łącznie z mieszankami zbożowymi) wyniósł 163,8 tys. t i był o 16,4% większy niż w analogicznym okresie ub. r. **Pszenicy** skupiono 108,5 tys. t (o 18,0% więcej niż rok wcześniej), co stanowiło 21,8% zbiorów (wobec 18,9% przed rokiem). Skup **żyta** wyniósł 25,3 tys. t (o 3,5% mniej niż w tym samym okresie ub. r.) i stanowił 4,0% zbiorów, tj. tyle samo co przed rokiem. W listopadzie br. skup zbóż wyniósł 24,0 tys. t, tj. o 23,5% mniej w porównaniu z poprzednim miesiącem i o 22,8% więcej w odniesieniu do analogicznego okresu ub. r. Pszenicy skupiono 14,0 tys. t, tj. o 33,2% mniej niż w październiku br. i o 4,6% więcej niż przed rokiem, a żyta — 2,8 tys. t, tj. odpowiednio mniej o 48,2% i o 28,1%.

W listopadzie br. **ceny pszenicy** w skupie (średnio 73,34 zł/dt) były o 2,2% niższe w porównaniu z poprzednim miesiącem, ale o 55,7% wyższe w odniesieniu do notowanych w analogicznym okresie 2009 r. Na targowiskach za 1 dt pszenicy płacono 78,51 zł, tj. więcej o 0,1% niż przed miesiącem i o 55,2% niż w listopadzie ub. r.

Średnie ceny skupu **żyta** (65,58 zł/dt) były o 4,0% wyższe niż przed miesiącem i o 103,0% wyższe od notowanych przed rokiem. W obrocie targowiskowym ceny żyta (średnio 57,62 zł/dt) w porównaniu z poprzednim miesiącem wzrosły o 2,1%, a w porównaniu z listopadem 2009 r. — o 81,0%.

W listopadzie br. za **ziemniaki** w skupie płacono 49,70 zł/dt, tj. więcej o 16,1% niż przed miesiącem i o 19,6% niż przed rokiem. W obrocie targowiskowym ceny **ziemniaków jadalnych** wynosiły średnio 93,22 zł/dt i były o 0,7% niższe od notowanych przed miesiącem, jednak o 30,1% wyższe niż przed rokiem.

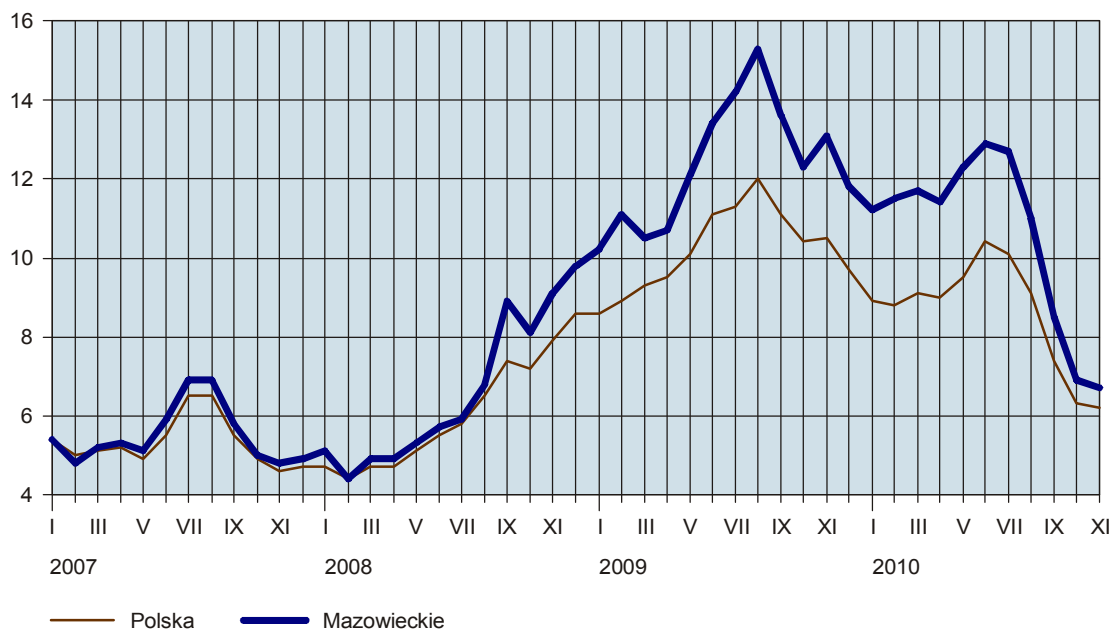
² Bez skupu realizowanego przez osoby fizyczne.

W listopadzie br. skupiono ogółem 32,5 tys. t **żywca rzeźnego**³ (w przeliczeniu na mięso), tj. o 2,4% mniej niż w poprzednim miesiącu i o 19,8% więcej niż przed rokiem. Żywca wieprzowego skupiono 11,6 tys. t (o 36,9% więcej niż w listopadzie 2009 r.), wołowego (z cielęcym) — 2,6 tys. t (o 39,9% więcej), a drobiowego — 18,3 tys. t (o 9,0% więcej).

Ceny żywca wieprzowego w skupie w listopadzie br. (średnio 3,85 zł/kg) były niższe o 0,7% niż przed miesiącem i o 8,0% niż rok wcześniej. Na targowiskach za 1 kg żywca wieprzowego płacono średnio 4,01 zł, tj. o 3,6% więcej w porównaniu z poprzednim miesiącem, ale o 4,1% mniej niż w listopadzie ub. r.

W porównaniu z październikiem br., w listopadzie pogorszyła się relacja cen skupu żywca wieprzowego do targowiskowych cen żyta (spadek z 6,9 do 6,7). Za prosię do chowu w obrocie targowiskowym w listopadzie br. płacono średnio 96 zł/szt., tj. mniej o 1,8% niż przed miesiącem i o 40,4% niż przed rokiem.

RELACJA CEN SKUPU^a ŻYWCA WIEPRZOWEGO DO CEN TARGOWISKOWYCH ŻYTA
(za 1 kg)



a Ceny bieżące bez VAT.

W listopadzie 2010 r. ceny skupu **żywca wołowego** (średnio 4,60 zł/kg) były wyższe o 11,0% niż przed miesiącem i o 6,3% niż przed rokiem.

Ceny skupu **drobiu rzeźnego** w porównaniu z poprzednim miesiącem obniżyły się o 5,8% (do 3,05 zł/kg), a w skali roku — o 1,5%.

W listopadzie 2010 r. skupiono 130,1 mln l **mleka**, tj. o 11,1% mniej niż przed miesiącem i o 2,0% więcej niż rok wcześniej. Za 1 hl mleka płacono średnio 115,11 zł, tj. o 3,1% więcej niż w październiku br. i o 18,7% więcej niż przed rokiem.

PRZEMYSŁ I BUDOWNICTWO

Produkcja sprzedana przemysłu w województwie mazowieckim w listopadzie 2010 r. wyniosła (w cenach bieżących) 17519,8 mln zł i była (w cenach stałych) wyższa o 0,3% (w kraju niższa o 1,3%) niż w październiku br. i o 9,6% (w kraju o 10,1%) większa w odniesieniu do listopada 2009 r.

³ Wołowego, cielęcego, wieprzowego, baraniego, końskiego i drobiowego.

Wzrost produkcji sprzedanej w stosunku do listopada ub. r. odnotowano we wszystkich sekcjach przemysłu, największy w górnictwie i wydobywaniu (o 34,0%), a mniejszy w dostawie wody; gospodarowaniu ściekami i odpadami; rekultywacji (o 11,7%), przetwórstwie przemysłowym (o 11,6%) oraz wytwarzaniu i zaopatrywaniu w energię elektryczną, gaz, parę wodną i gorącą wodę (o 0,1%). Wśród działów zaliczanych do przetwórstwa przemysłowego największy wzrost produkcji sprzedanej zanotowano m.in. w produkcji wyrobów z pozostałych mineralnych surowców niemetalicznych (o 77,0%), produkcji maszyn i urządzeń (o 56,4%), produkcji skór i wyrobów skórzanych (o 51,1%). Stosunkowo duży wzrost wystąpił w produkcji metali (o 48,2%), produkcji wyrobów tekstylnych (o 46,1%), produkcji wyrobów z gumy i tworzyw sztucznych (o 42,6%), produkcji pozostałego sprzętu transportowego (o 38,4%), produkcji wyrobów z drewna, korka, słomy i wikliny (o 34,8%) oraz w produkcji urządzeń elektrycznych (o 23,8%), produkcji wyrobów z metali (o 23,5%), poligrafii i reprodukcji zapisanych nośników informacji (o 21,6%). Spadek produkcji sprzedanej w odniesieniu do listopada ub. r. zanotowano m.in. w działach: produkcja mebli (o 57,7%), produkcja napojów (o 12,6%), produkcja wyrobów farmaceutycznych (o 4,3%).

W porównaniu z październikiem br. wzrost produkcji odnotowano w dostawie wody; gospodarowaniu ściekami i odpadami; rekultywacji (o 9,2%) oraz wytwarzaniu i zaopatrywaniu w energię elektryczną, gaz, parę wodną i gorącą wodę (o 8,4%), a spadek w górnictwie i wydobywaniu (o 22,5%) oraz przetwórstwie przemysłowym (o 1,2%).

W listopadzie br. udział przetwórstwa przemysłowego w produkcji sprzedanej przemysłu ogółem (w cenach bieżących) wyniósł 79,2%, wytwarzania i zaopatrywania w energię elektryczną, gaz, parę wodną i gorącą wodę — 18,7%, dostawy wody; gospodarowania ściekami i odpadami; rekultywacji — 1,5%, górnictwa i wydobywania — 0,6%.

Wydajność pracy w przemyśle, mierzona produkcją sprzedaną na 1 zatrudnionego, w listopadzie br. wyniosła 54,7 tys. zł (w cenach bieżących) i była (w cenach stałych) o 6,9% wyższa niż w listopadzie ub. r., przy większym o 2,5% przeciętnym zatrudnieniu i wzroście przeciętnego wynagrodzenia o 4,0%.

W okresie styczeń–listopad br. produkcja sprzedana przemysłu wyniosła 176628,2 mln zł (w cenach bieżących) i była (w cenach stałych) większa o 7,7% (*w kraju o 9,7%*) niż w analogicznym okresie ub. r.

Produkcja sprzedana budownictwa w województwie mazowieckim w listopadzie 2010 r. wyniosła (w cenach bieżących) 4256,9 mln zł i była o 17,5% niższa niż w październiku br. i o 2,1% większa niż w listopadzie 2009 r.

Produkcja budowlano-montażowa w listopadzie br. wyniosła 1805,8 mln zł (w cenach bieżących) i stanowiła 42,4% ogółu produkcji sprzedanej budownictwa. W stosunku do poprzedniego miesiąca produkcja budowlano-montażowa zmniejszyła się o 20,7%, a w porównaniu z listopadem ub. r. — o 5,9%. Spadek produkcji w odniesieniu do listopada 2009 r. odnotowano w przedsiębiorstwach wykonujących głównie roboty budowlane związane ze wznoszeniem budynków — o 18,6%. W podmiotach zajmujących się głównie robotami związanymi z budową obiektów inżynierii lądowej i wodnej sprzedaż zwiększyła się o 19,6%, a w jednostkach wykonujących głównie roboty budowlane specjalistyczne (m.in. rozbiórka obiektów budowlanych i przygotowanie terenu pod budowę, wykonywanie instalacji budowlanych, robót wykończeniowych) — o 16,5%.

W porównaniu z październikiem br. spadek produkcji budowlano-montażowej odnotowano we wszystkich działach budownictwa, największy w podmiotach wykonujących roboty budowlane związane ze wznoszeniem budynków — o 28,4%, a mniejszy w jednostkach zajmujących się robotami związanymi z budową obiektów inżynierii lądowej i wodnej — o 9,2% oraz w jednostkach wykonujących roboty budowlane specjalistyczne — o 6,0%.

W okresie styczeń–listopad br. produkcja sprzedana budownictwa wyniosła 44634,0 mln zł i była o 1,3% większa w stosunku do analogicznego okresu ub. r. Produkcja budowlano-montażowa ukształtowała się na poziomie 18248,7 mln zł, tj. o 1,3% niższym od notowanego przed rokiem.

HANDEL

Sprzedaż detaliczna zrealizowana przez przedsiębiorstwa handlowe i niehandlowe województwa mazowieckiego w listopadzie 2010 r. wyniosła 12709,4 mln zł (w cenach bieżących) i była o 6,7% niższa niż w październiku br. i o 4,1% większa niż w listopadzie 2009 r. W porównaniu z listopadem ub. r. najbardziej wzrosła m.in. sprzedaż mebli, rtv, agd (o 53,1%), farmaceutyków, kosmetyków, sprzętu ortopedycznego (o 28,2%) oraz włókna, odzieży, obuwia (o 23,4%). Natomiast znacząco zmniejszyła się sprzedaż prasy, książek, pozostała w wyspecjalizowanych sklepach (o 29,2%) oraz żywności, napojów i wyrobów tytoniowych (o 11,6%).

W okresie styczeń–listopad br. sprzedaż detaliczna osiągnęła wartość 133824,4 mln zł, tj. o 0,2% mniejszą niż w analogicznym okresie 2009 r.

Sprzedaż hurtowa w przedsiębiorstwach handlowych województwa mazowieckiego w listopadzie 2010 r. wyniosła 21682,5 mln zł (w cenach bieżących) i była o 3,9% wyższa niż w poprzednim miesiącu i o 17,7% większa w odniesieniu do listopada ub. r.

W okresie styczeń–listopad br. przedsiębiorstwa handlowe zrealizowały sprzedaż hurtową o wartości 207751,5 mln zł, tj. o 6,9% większej niż przed rokiem.

Sprzedaż hurtowa w przedsiębiorstwach handlu hurtowego w listopadzie br. ukształtowała się na poziomie wyższym o 0,7% niż w październiku br. i o 7,0% niż w listopadzie 2009 r. W porównaniu z listopadem ub. r. zwiększyła się m.in. sprzedaż wyrobów włókienniczych, odzieży, obuwia (o 54,9%), sprzętu agd, rtv, artykułów użytku domowego (o 14,3%), realizowana na zlecenie (o 12,0%), napojów alkoholowych i bezalkoholowych (o 6,3%), maszyn, sprzętu i dodatkowego wyposażenia (o 6,0%) oraz wyrobów tytoniowych (o 2,9%). Niższa niż przed rokiem była sprzedaż półproduktów i odpadów pochodzenia nierolniczego oraz złomu (o 11,1%), żywności (o 0,2%), kosmetyków i wyrobów farmaceutycznych (o 0,1%).

W okresie styczeń–listopad br. sprzedaż hurtowa w przedsiębiorstwach handlu hurtowego była o 1,9% większa niż w analogicznym okresie ub. r.

WYBRANE DANE O WOJEWÓDZTWIE MAZOWIECKIM

WYSZCZEGÓLNIENIE		I	II	III	IV	V	VI	VII	VIII	IX	X	XI	XII
A – 2009 r.													
B – 2010 r.													
Ludność ^a (w tys. osób).....	A	.	.	5208,5	.	.	5213,9	.	.	5221,2	.	.	5222,2
Bezrobotni zarejestrowani ^a (w tys. osób)	B	.	.	5226,8	.	.	5232,4
Stopa bezrobocia ^{ab} (w %),.....	A	192,9	201,0	205,4	202,5	201,7	200,5	204,5	206,8	210,1	212,3	218,4	224,5
Oferty pracy (zgłoszone w ciągu miesiąca)	B	241,5	247,1	246,2	238,3	233,3	227,9	225,2	224,8	225,6	225,8	229,3	
Liczba bezrobotnych na 1 ofertę pracy ^a	A	7,8	8,1	8,3	8,2	8,2	8,1	8,3	8,4	8,5	8,6	8,8	9,0
Przeciętne zatrudnienie w sektorze przedsiębiorstw ^c (w tys. osób)	B	9,6	9,8	9,7	9,4	9,2	9,0	8,9	8,9	8,9	8,9	9,0	
Przeciętne zatrudnienie w sektorze przedsiębiorstw ^c (w tys. osób)	A	8998	6179	10572	9179	8618	7561	7318	7458	8855	7989	5461	4153
Przeciętne zatrudnienie w sektorze przedsiębiorstw ^c (w tys. osób)	B	6073	6970	11791	10167	8867	9542	9228	8569	10011	8912	6585	
Przeciętne zatrudnienie w sektorze przedsiębiorstw ^c (w tys. osób)	A	47	58	52	57	55	58	64	62	56	75	87	140
Przeciętne zatrudnienie w sektorze przedsiębiorstw ^c (w tys. osób)	B	81	79	51	56	52	50	43	47	46	54	65	
Przeciętne zatrudnienie w sektorze przedsiębiorstw ^c (w tys. osób)	A	1292,8	1288,4	1284,3	1283,4	1282,9	1278,0	1278,9	1276,8	1276,3	1276,5	1276,0	1274,4
Przeciętne zatrudnienie w sektorze przedsiębiorstw ^c (w tys. osób)	B	1290,4	1288,7	1288,3	1288,9	1288,4	1290,4	1292,3	1289,8	1289,4	1294,2	1297,0	
Przeciętne zatrudnienie w sektorze przedsiębiorstw ^c (w tys. osób)	A	99,6	99,7	99,7	99,9	100,0	99,6	100,1	99,8	100,0	100,0	100,0	99,9
Przeciętne zatrudnienie w sektorze przedsiębiorstw ^c (w tys. osób)	B	101,3	99,9	100,0	100,0	100,0	100,2	100,2	99,8	100,0	100,4	100,2	
Przeciętne zatrudnienie w sektorze przedsiębiorstw ^c (w tys. osób)	A	99,9	99,4	98,9	99,2	99,1	98,6	98,4	98,1	97,9	97,9	97,9	98,1
Przeciętne zatrudnienie w sektorze przedsiębiorstw ^c (w tys. osób)	B	99,8	100,0	100,3	100,4	100,4	101,0	101,1	101,0	101,0	101,4	101,6	
Przeciętne wynagrodzenia miesięczne brutto w sektorze przedsiębiorstw ^c (w zł)	A	4071,16	4020,53	4306,94	4167,65	3998,56	4053,09	4267,50	4067,95	4062,58	4235,96	4111,61	4394,86
Przeciętne wynagrodzenia miesięczne brutto w sektorze przedsiębiorstw ^c (w zł)	B	4053,17	4087,19	4476,66	4243,67	4156,12	4243,62	4245,95	4165,23	4176,48	4320,02	4227,45	
Przeciętne wynagrodzenia miesięczne brutto w sektorze przedsiębiorstw ^c (w zł)	A	96,3	98,8	107,1	96,8	95,9	101,4	105,3	95,3	99,9	104,3	97,1	106,9
Przeciętne wynagrodzenia miesięczne brutto w sektorze przedsiębiorstw ^c (w zł)	B	92,2	100,8	109,5	94,8	97,9	102,1	100,1	98,1	100,3	103,4	97,9	
Przeciętne wynagrodzenia miesięczne brutto w sektorze przedsiębiorstw ^c (w zł)	A	111,1	106,3	107,3	105,4	104,2	102,5	106,8	103,2	102,8	102,1	102,7	104,0
Mieszkania oddane do użytkowania (od początku roku)	B	99,6	101,7	103,9	101,8	103,9	104,7	99,5	102,4	102,8	102,0	102,8	
Mieszkania oddane do użytkowania (od początku roku)	A	5057	7704	9882	13731	16447	18790	22917	25750	28753	33233	35745	38985
Mieszkania oddane do użytkowania (od początku roku)	B	2801	5048	7300	9748	11985	13618	16456	18064	21650	23695*	25885	
Mieszkania oddane do użytkowania (od początku roku)	A	131,6	130,3	131,5	118,1	114,4	110,5	110,7	107,7	106,7	112,0	112,9	102,2
Mieszkania oddane do użytkowania (od początku roku)	B	55,4	65,5	73,9	71,0	72,9	72,5	71,8	70,2	75,3	71,3*	72,4	
Nakłady inwestycyjne ^d (w mln zł; ceny bieżące).....	A	15138,0	.	.	21433,0	.	.	31803,6
Nakłady inwestycyjne ^d (w mln zł; ceny bieżące).....	B	11330,9	.	.	18095,6	.	.	
Nakłady inwestycyjne ^d (w mln zł; ceny bieżące).....	A	118,5	.	.	104,9	.	.	98,2
Nakłady inwestycyjne ^d (w mln zł; ceny bieżące).....	B	74,9	.	.	84,4	.	.	

a Stan w końcu okresu. b Udział zarejestrowanych bezrobotnych w cywilnej ludności aktywnej zawodowo, szacowanej na koniec każdego miesiąca. c W przedsiębiorstwach z większą od 9 liczbą pracowników. d W przedsiębiorstwach z większą od 49 liczbą pracowników; dane są prezentowane narastająco.

* Dane zostały zmienione w stosunku do już opublikowanych.

WYBRANE DANE O WOJEWÓDZTWIE MAZOWIECKIM (cd.)

WYSZCZEGÓLNIENIE		I	II	III	IV	V	VI	VII	VIII	IX	X	XI	XII
A – 2009 r. B – 2010 r.													
Produkcja sprzedana przemysłu ^a (w cenach stałych):													
poprzedni miesiąc = 100	A	91,0	95,9	114,7	93,7	99,9	96,1	99,1	103,0	110,6	103,0	97,3	100,8
analogiczny miesiąc poprzedniego roku = 100	B	90,9	103,9	116,7	92,7	97,2	104,5	93,7	103,4	108,4	99,7	100,3	
Produkcja budowlano-montażowa ^a (w cenach bieżących):													
poprzedni miesiąc = 100	A	51,6	125,4	91,6	115,6	105,8	122,0	117,5	94,1	90,5	131,6	84,2	114,0
analogiczny miesiąc poprzedniego roku = 100	B	38,8	92,0	129,8	131,3	130,2	123,9	87,2	115,3	103,8	101,8	79,3	
Sprzedaż detaliczna towarów ^a (w cenach bieżących):													
poprzedni miesiąc = 100	A	98,7	120,8	94,8	97,5	95,3	92,6	124,6	116,3	94,6	117,6	103,8	111,7
analogiczny miesiąc poprzedniego roku = 100	B	83,9	61,5	87,2	99,0	121,8	123,8	91,9	112,6	129,2	99,9	94,1	
Wskaźnik cen:													
towarów i usług konsumpcyjnych ^b :													
analogiczny okres poprzedniego roku = 100	A	.	.	103,2	.	.	103,7	.	.	103,4	.	.	103,2
skupu ziarna zbóż:	B	.	.	103,2	.	.	102,2	.	.	101,9	.	.	
poprzedni miesiąc = 100													
analogiczny miesiąc poprzedniego roku = 100	A	92,0	110,3	97,0	98,2	102,7	99,7	96,4	88,8	101,6	103,1	101,7	101,4
analogiczny miesiąc poprzedniego roku = 100	B	105,6	92,9	94,8	96,9	110,4	113,7	95,2	126,4	107,5	109,0	98,2	
analogiczny miesiąc poprzedniego roku = 100													
analogiczny miesiąc poprzedniego roku = 100	A	52,4	56,2	54,7	51,6	57,1	60,1	68,0	73,5	79,8	90,0	96,7	91,6
analogiczny miesiąc poprzedniego roku = 100	B	105,2	88,6	86,7	85,5	91,9	104,8	103,4	147,2	155,7	164,6	158,9	

a W przedsiębiorstwach z większą od 9 liczbą pracujących. b W kwartale.

WYBRANE DANE O WOJEWÓDZTWIE MAZOWIECKIM (dok.)

WYSZCZEGÓLNIENIE											
A – 2009 r.											
B – 2010 r.											
I	II	III	IV	V	VI	VII	VIII	IX	X	XI	XII
Wskaźnik cen (dok.):											
skupu żywca rzeźnego wołowego (bez cieląt):											
poprzedni miesiąc = 100	A 103,5	106,8	104,0	101,1	97,4	102,2	97,8	99,5	103,5	99,3	105,6
B	103,4	98,1	94,2	97,9	95,1	100,4	98,8	102,1	98,5	111,0	
analogiczny miesiąc poprzedniego roku = 100											
A	105,5	112,0	113,1	119,6	113,1	113,9	117,8	114,0	111,7	106,3	115,2
B	115,1	105,8	95,8	92,8	90,6	88,9	89,9	92,2	95,1	106,3	
skupu żywca rzeźnego wieprzowego:											
poprzedni miesiąc = 100	A 96,2	101,7	110,0	101,2	97,7	106,0	100,8	97,3	89,6	98,6	95,0
B	95,6	96,4	102,0	95,7	106,7	114,4	98,9	105,0	91,2	99,3	
analogiczny miesiąc poprzedniego roku = 100											
A	118,7	137,2	134,4	136,3	119,1	117,6	115,0	110,6	99,0	97,9	86,7
B	86,2	81,7	75,8	71,6	78,2	84,4	82,8	89,4	91,4	92,0	
Relacje cen skupu ^a żywca wieprzowego do cen											
targowiskowych 1 kg żyta	A 10,2	11,1	10,5	10,7	12,1	13,4	14,2	15,3	12,3	13,1	11,8
B	11,2	11,5	11,7	11,4	12,3	12,9	12,7	11,0	6,9	6,7	
Wskaźnik rentowności obrotu w przedsiębiorstwach ^b :											
brutto ^c (w %)	A	•	0,4	•	•	4,3	•	•	•	•	4,9
B	•	•	5,2	•	•	5,0	•	5,6	•	•	
netto ^d (w %)	A	•	-0,3	•	•	3,4	•	•	•	•	4,0
B	•	•	4,1	•	•	4,0	•	4,7	•	•	
Podmioty gospodarki narodowej ^e											
A	649504	650794	647965	646989	647023	647324	649677	651938	647129	646365	646696
B	648940	651126	654333	657561	661827	665056	667901	671188	673318	676306	
w tym spółki handlowe											
A	77933	78336	78789	79099	79386	79722	80048	80572	81115	81732	82674
B	83125	83555	84063	84644	85185	85817	86330	86813	87322	88204	
w tym z udziałem kapitału zagranicznego											
A	23563	23647	23733	23783	23839	23907	23944	24028	24129	24204	24334
B	24413	24477	24533	24620	24727	24857	24952	25035	25140	25482	

a Ceny bieżące bez VAT. b Z większą od 49 liczbą pracujących; dane są prezentowane narastająco. c Relacja wyniku finansowego brutto do przychodów z całokształtu działalności. d Relacja wyniku finansowego netto do przychodów z całokształtu działalności. e W rejestrze REGON, bez rolników indywidualnych; stan w końcu okresu.