
	URZĄD STATYSTYCZNY W WARSZAWIE ul. 1 Sierpnia 21, 02-134 Warszawa		
	<i>Wyniki wstępne</i>	Data opracowania 28.03.2011 r.	
Kontakt: e-mail: sekretariatUSWAW@stat.gov.pl tel. 22 464 23 15 faks 22 846 76 67			
Internet: www.stat.gov.pl/warsz			

Internet: www.stat.gov.pl/warsz

KOMUNIKAT O SYTUACJI SPOŁECZNO-GOSPODARCZEJ WOJEWÓDZTWA MAZOWIECKIEGO

Luty 2011

Nr 2

- ⇒ Przeciętne zatrudnienie w sektorze przedsiębiorstw w lutym 2011 r. ukształtowało się na poziomie wyższym od notowanego przed miesiącem oraz przed rokiem.
- ⇒ W lutym br. zarówno w skali miesiąca, jak i roku zwiększyła się liczba bezrobotnych oraz stopa bezrobocia. Do urzędów pracy wpłynęło mniej ofert zatrudnienia.
- ⇒ Przeciętne miesięczne wynagrodzenie brutto w sektorze przedsiębiorstw w lutym br. było wyższe od notowanego w poprzednim miesiącu oraz lutym ub. r.
- ⇒ W 2010 r. wyniki finansowe przedsiębiorstw uległy poprawie w porównaniu z uzyskanymi rok wcześniej. Korzystniejsze były również podstawowe wskaźniki ekonomiczno-finansowe.
- ⇒ Nakłady inwestycyjne poniesione przez przedsiębiorstwa w 2010 r. były niższe niż przed rokiem. Znaczenie wyższe niż w 2009 r. była wartość kosztorysowa inwestycji rozpoczętych.
- ⇒ W lutym 2011 r. liczba oddanych do użytkowania mieszkań była mniejsza niż przed rokiem. Najwięcej mieszkań przekazali inwestorzy indywidualni oraz budujący na sprzedaż lub wynajem.
- ⇒ Od producentów z terenu województwa mazowieckiego w lutym br. skupiono więcej niż przed miesiącem ziarna zbóż oraz żywca wieprzowego, natomiast mniej — żywca wołowego i drobiowego oraz mleka. W porównaniu z poprzednim rokiem skup większości produktów pochodzenia roślinnego i zwierzęcego był większy.
- ⇒ Na rynku rolnym w lutym br. zarówno w skali miesiąca, jak i roku wzrosły ceny zbóż oraz żywca wieprzowego. W skupie odnotowano podwyżkę cen żywca wołowego i drobiowego oraz mleka. Utrzymała się tendencja spadkowa targowiskowych cen prosiąt do dalszego chowu. Wskaźnik opłacalności tuczu trzody chlewnej kształtował się na poziomie z przed miesiąca, był jednak znacznie niższy niż przed rokiem.
- ⇒ Produkcja sprzedana przemysłu w lutym 2011 r. była (w cenach stałych) mniejsza niż w poprzednim miesiącu oraz większa w porównaniu z lutym 2010 r.
- ⇒ W lutym br. produkcja budowlano-montażowa zwiększyła się zarówno w stosunku do stycznia br., jak i lutego 2010 r.
- ⇒ W lutym 2011 r. sprzedaż detaliczna obniżyła się w stosunku do poprzedniego miesiąca, ale była większa od notowanej w lutym 2010 r. Sprzedaż hurtowa była większa niż przed miesiącem oraz przed rokiem.

Prezentowane w Komunikacie dane:

- o pracujących, zatrudnieniu, wynagrodzeniach oraz o przychodach ze sprzedaży produkcji przemysłu i budownictwa, a także o sprzedaży detalicznej i hurtowej towarów dotyczą podmiotów gospodarczych, w których liczba pracujących przekracza 9 osób,
- o skupie produktów rolnych obejmują skup od producentów z terenu województwa; ceny podano bez podatku VAT,
- o wynikach finansowych przedsiębiorstw oraz nakładach inwestycyjnych dotyczą podmiotów gospodarczych prowadzących księgi rachunkowe (z wyjątkiem przedsiębiorstw rolnictwa, leśnictwa, łowiectwa i rybactwa, działalności finansowej i ubezpieczeniowej oraz szkół wyższych), w których liczba pracujących przekracza 49 osób.

Dane w ujęciu wartościowym wyrażone są w cenach bieżących i stanowią podstawę dla obliczenia wskaźników struktury. Wskaźniki dynamiki zaprezentowano na podstawie wartości w cenach bieżących, z wyjątkiem przemysłu, dla którego wskaźniki dynamiki podano na podstawie wartości w cenach stałych (średnie ceny bieżące 2005 r.).

Liczby względne (wskaźniki, odsetki) wyliczono na podstawie danych bezwzględnych, wyrażonych z większą dokładnością niż podane w tekście i tablicach.

Dane prezentuje się w układzie Polskiej Klasyfikacji Działalności — PKD 2007.

RYNEK PRACY

W lutym br. wzrost przeciętnego zatrudnienia w sektorze przedsiębiorstw w skali roku był większy niż w poprzednich miesiącach. W skali miesiąca przeciętne zatrudnienie nieznacznie zwiększyło się. Stopa bezrobocia ukształtowała się na poziomie wyższym niż przed miesiącem oraz przed rokiem. Mniejsza była liczba ofert zatrudnienia zgłoszonych do urzędów pracy.

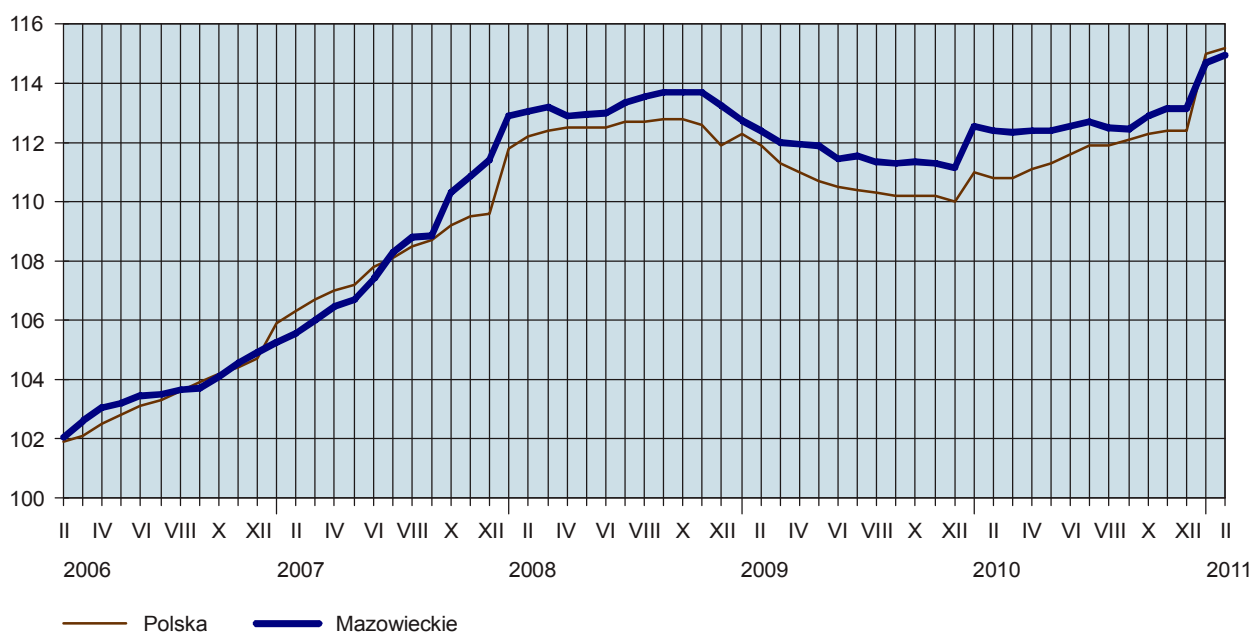
Przeciętne zatrudnienie w sektorze przedsiębiorstw w lutym br. ukształtowało się na poziomie 1318,0 tys. osób, tj. wyższym o 0,2% od notowanego w styczniu br. i o 2,3% niż w lutym 2010 r.

W stosunku do lutego ub. r. najbardziej zwiększyło się przeciętne zatrudnienie m.in. w obsłudze rynku nieruchomości (o 16,6%) oraz administrowaniu i działalności wspierającej (o 15,6%). Wzrost zatrudnienia w skali roku zanotowano również w działalności profesjonalnej, naukowej i technicznej (o 9,5%), budownictwie (o 7,7%), przetwórstwie przemysłowym (o 3,6%), zakwaterowaniu i gastronomii (o 1,2%). Najgłębszy spadek przeciętnego zatrudnienia w stosunku do analogicznego miesiąca ub. r. wystąpił w wytwarzaniu i zaopatrywaniu w energię elektryczną, gaz, parę wodną i gorącą wodę (o 6,0%). Niższe niż przed rokiem było zatrudnienie w informacji i komunikacji (o 3,8%), transporcie i gospodarce magazynowej (o 1,6%), handlu; naprawie pojazdów samochodowych (o 0,2%).

Spośród działów o największym udziale w zatrudnieniu, w porównaniu z lutym ub. r., przeciętne zatrudnienie zwiększyło się m.in. w działalności związanej z zatrudnieniem (o 15,0%), działalności detektywistycznej i ochroniarskiej (o 7,4%), produkcji artykułów spożywczych (o 3,2%), handlu detalicznego (o 1,6%) oraz budowie budynków (o 1,5%). Utrzymał się spadek zatrudnienia w ujęciu rocznym m.in. w telekomunikacji (o 16,5%) oraz handlu hurtowym (o 3,7%). W znacznie mniejszym stopniu niż w poprzednich miesiącach obniżyło się w skali roku przeciętne zatrudnienie w transporcie lądowym i rurociągowym (o 0,9%).

DYNAMIKA PRZECIĘTNEGO ZATRUDNIENIA W SEKTORZE PRZEDSIĘBIORSTW

(przeciętne miesięczne 2005 = 100)



W porównaniu ze styczniem br. wzrost zatrudnienia odnotowano w większości sekcji sektora przedsiębiorstw, w tym największy w obsłudze rynku nieruchomości (o 5,4%).

Przeciętne zatrudnienie w sektorze publicznym w lutym br. wyniosło 287,6 tys. osób (o 4,1% mniej niż przed rokiem), a w sektorze prywatnym — 1030,4 tys. osób (o 4,2% więcej).

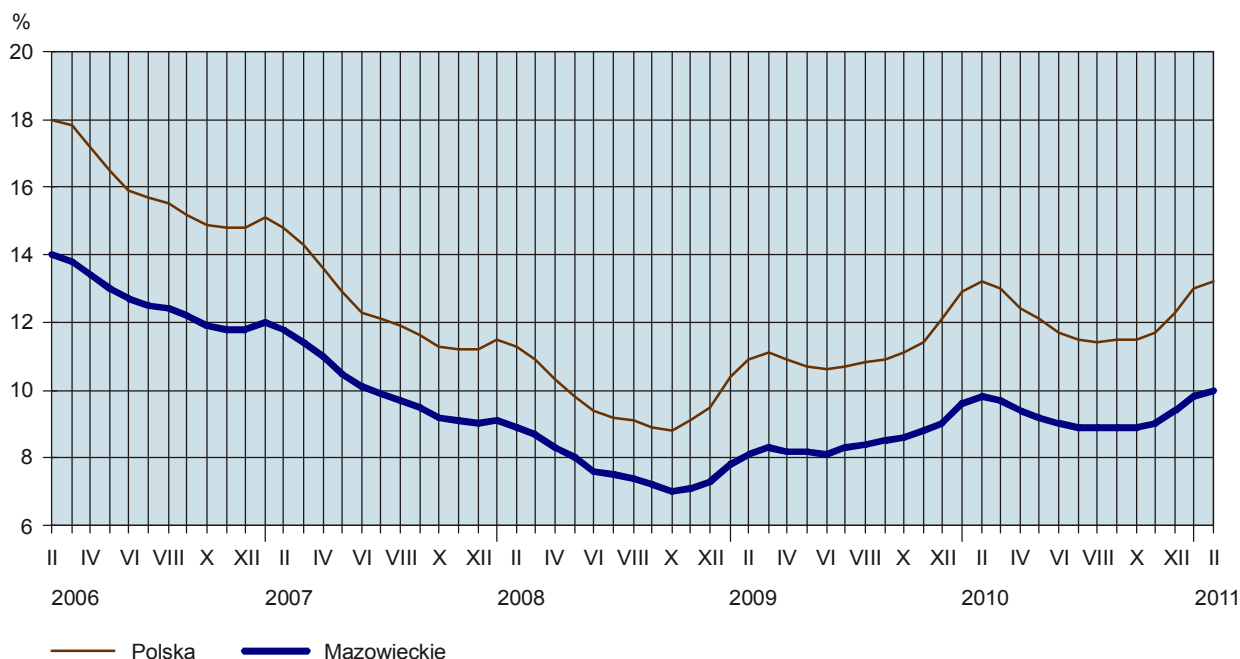
W okresie styczeń–luty br. przeciętne zatrudnienie w sektorze przedsiębiorstw ukształtowało się na poziomie 1317,7 tys. osób, tj. o 2,1% wyższym niż przed rokiem.

W końcu lutego br. liczba **bezrobotnych zarejestrowanych** w urzędach pracy wyniosła 258,8 tys. osób i była większa o 5,9 tys. osób (tj. o 2,3%) niż w poprzednim miesiącu i o 11,6 tys. osób (tj. o 4,7%) niż w lutym ub. r.

Kobiety stanowiły 47,7% ogółu zarejestrowanych bezrobotnych (przed rokiem 46,6%).

STOPA BEZROBOCIA REJESTROWANEGO

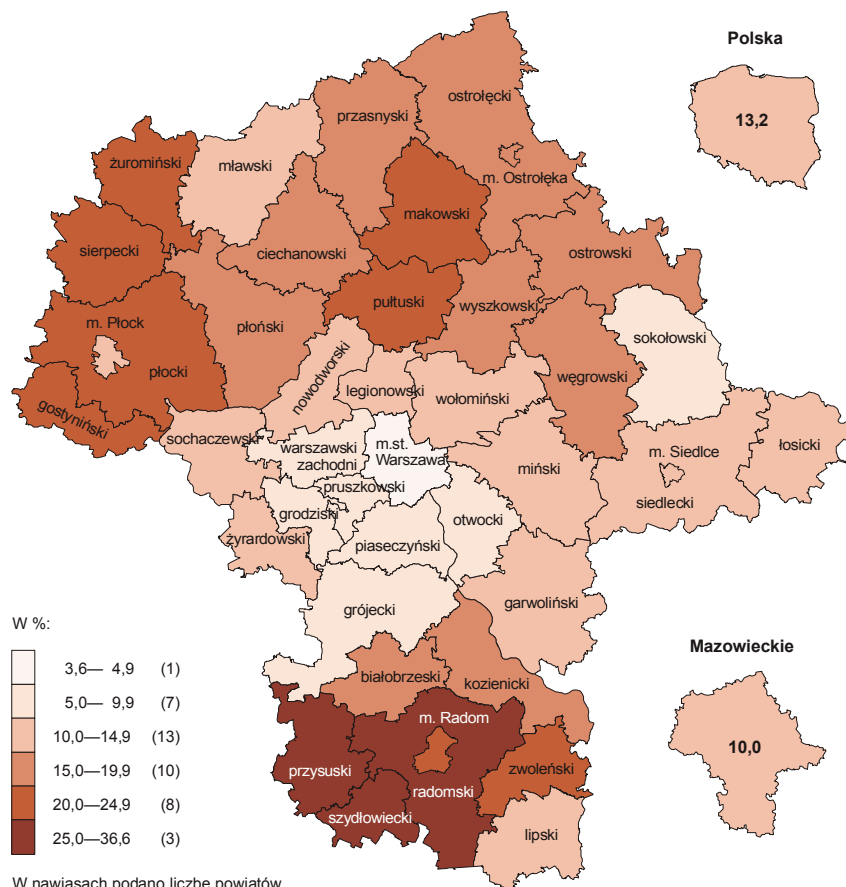
Stan w końcu miesiąca



Stopa bezrobocia rejestrowanego ukształtowała się na poziomie 10,0% i była większa o 0,2 pkt proc. zarówno w odniesieniu do stycznia br., jak i lutego 2010 r. W województwie utrzymało się przestrzenne zróżnicowanie stopy bezrobocia. W końcu lutego br. najwyższa stopa bezrobocia wystąpiła w powiatach szydłowieckim (36,6%) i radomskim (30,5%), a najniższa w m.st. Warszawie (3,6%). Spośród wymienionych powiatów zmianę wskaźnika w skali roku odnotowano tylko w m.st. Warszawie (wzrost o 0,4 pkt proc.). W skali miesiąca znacznie wzrosła stopa bezrobocia w powiecie szydłowieckim (o 0,7 pkt proc.), a w mniejszym stopniu w powiecie radomskim i m.st. Warszawie (po 0,1 pkt proc.).

STOPA BEZROBOCIA REJESTROWANEGO WEDŁUG POWIATÓW W LUTYM 2011 R.

Stan w końcu miesiąca



W lutym br. w urzędach pracy **zarejestrowano** 23,0 tys. osób bezrobotnych, tj. o 8,8 tys. (o 27,8%) mniej niż w poprzednim miesiącu i o 1,7 tys. (o 7,1%) mniej niż w lutym 2010 r. Najliczniejszą grupę nadal stanowiły osoby rejestrujące się po raz kolejny, a ich udział w ogólnej liczbie nowo zarejestrowanych zwiększył się w stosunku do lutego ub. r. o 2,5 pkt proc. (do 77,7%). W ujęciu rocznym zwiększył się również udział osób dotychczas niepracujących — o 0,7 pkt proc. (do 23,7%) i absolwentów — o 0,5 pkt proc. (do 9,4%), natomiast zmniejszył się udział osób zwolnionych z przyczyn dotyczących zakładu pracy — o 1,7 pkt proc. (do 2,8%)

W ciągu miesiąca z ewidencji bezrobotnych **wyrejestrowano** 17,1 tys. osób, tj. o 0,2 tys. (o 1,0%) mniej niż w styczniu br. i o 2,0 tys. (o 10,4%) mniej niż w lutym 2010 r. Z tytułu podjęcia pracy (nadal głównej przyczyny wyrejestrowania) w lutym br. z rejestru bezrobotnych skreślono 7,9 tys. osób (przed rokiem 7,3 tys.). Udział tej kategorii osób w ogólnej liczbie wyrejestrowanych wzrósł w ujęciu rocznym o 7,8 pkt proc. (do 45,9%). Spośród pozostałych osób wykreślonych z ewidencji zwiększył się w skali roku udział osób, które utraciły status bezrobotnego w wyniku niepotwierdzenia gotowości do podjęcia pracy — o 2,7 pkt proc. (do 36,0%), osób wyrejestrowanych z powodu dobrowolnej rezygnacji ze statusu bezrobotnego — o 1,1 pkt proc. (do 5,2%) oraz osób, które nabyły prawa emerytalne lub rentowe — o 0,6 pkt proc. (do 1,4%). Zmniejszył się natomiast odsetek osób, które rozpoczęły szkolenie lub staż u pracodawców — o 13,2 pkt proc. (do 1,1%).

W końcu lutego br. **bez prawa do zasiłku** pozostawało 216,1 tys. bezrobotnych, a ich udział w liczbie bezrobotnych ogółem zwiększył się w porównaniu z analogicznym miesiącem ub. r. o 4,2 pkt proc. (do 83,5%).

Bezrobotni będący w **szczególnej sytuacji na rynku pracy** w końcu lutego br. stanowili 90,5% ogółu bezrobotnych (przed rokiem 89,1%). Do osób w szczególnej sytuacji na rynku pracy zaliczani są m.in. długotrwale bezrobotni, których udział w liczbie zarejestrowanych ogółem ukształtował się na poziomie 49,1% (przed rokiem 42,4%). Odsetek bezrobotnych do 25 roku życia wyniósł 20,2% (podobnie przed rokiem), a powyżej 50 roku życia — 23,2% (przed rokiem 22,2%). Osoby bez kwalifikacji zawodowych stanowiły 29,1% ogółu zarejestrowanych bezrobotnych (w lutym ub. r. 30,2%).

W lutym br. do urzędów pracy zgłoszono 4,4 tys. **ofert pracy** (przed miesiącem 4,7 tys., a przed rokiem 7,0 tys.). W końcu miesiąca na 1 ofertę pracy przypadało 84 bezrobotnych (przed miesiącem 94, przed rokiem 79).

Z danych urzędów pracy wynika, że według stanu w końcu lutego br. 58 zakładów pracy zapowiedziało zwolnienie w najbliższym czasie 26,5 tys. pracowników (przed rokiem odpowiednio 54 zakłady, 25,4 tys. pracowników).

WYNAGRODZENIA

W lutym 2011 r. przeciętne miesięczne wynagrodzenie brutto w sektorze przedsiębiorstw zwiększyło się w skali miesiąca oraz roku, przy czym w ujęciu rocznym wzrost był większy niż w sześciu poprzednich miesiącach.

Przeciętne miesięczne wynagrodzenie brutto w sektorze przedsiębiorstw w lutym br. wyniosło 4263,85 zł i było o 1,1% większe niż w styczniu br. i o 4,3% wyższe niż w lutym 2010 r.

W stosunku do lutego ub. r. najbardziej wzrosły przeciętne wynagrodzenia w sekcjach: wytwarzanie i zaopatrywanie w energię elektryczną, gaz, parę wodną i gorącą wodę (o 13,4%), informacja i komunikacja (o 10,3%) oraz administrowanie i działalność wspierająca (o 8,3%). W skali roku zwiększyły się również płace w transporcie i gospodarce magazynowej (o 5,4%), handlu; naprawie pojazdów samochodowych (o 5,2%), przetwórstwie przemysłowym (o 3,8%) oraz budownictwie (o 1,4%). Niewielki wzrost płac odnotowano w zakwaterowaniu i gastronomii (o 0,5%). Natomiast mniejsze niż przed rokiem były przeciętne wynagrodzenia w działalności profesjonalnej, naukowej i technicznej (o 3,0%) oraz obsłudze rynku nieruchomości (o 2,5%).

Spośród działów o największym udziale w zatrudnieniu, najwyższą dynamikę płac w stosunku do lutego ub. r. zanotowano w telekomunikacji (wzrost o 10,7%) oraz handlu hurtowym (wzrost o 8,4%). Zwiększyły się w skali roku także przeciętne wynagrodzenia w handlu detalicznym (o 3,5%), działalności związanej z zatrudnieniem (o 2,5%), transporcie lądowym i rurociągowym (o 2,0%) oraz nieznacznie w działalności detektywistycznej i ochroniarskiej (o 0,3%). Niższe niż przed rokiem były natomiast przeciętne wynagrodzenia w działach budowa budynków (o 2,7%) oraz produkcja artykułów spożywczych (o 2,0%).

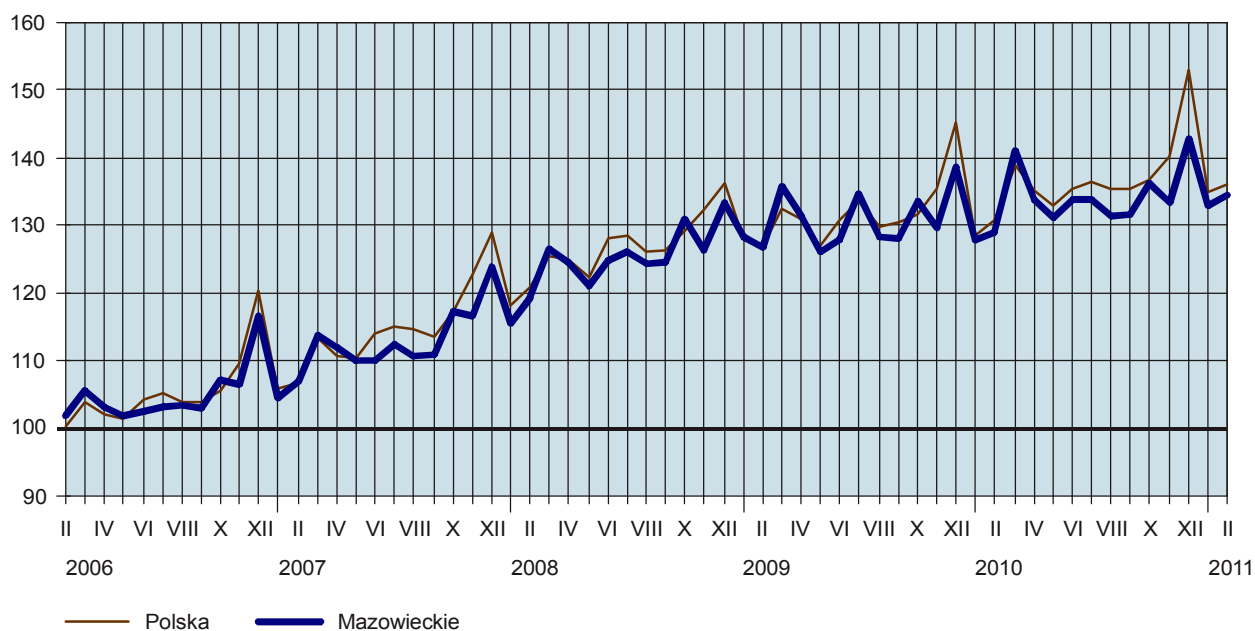
W odniesieniu do stycznia br. najwyższą dynamikę przeciętnych wynagrodzeń odnotowano w sekcjach: wytwarzanie i zaopatrywanie w energię elektryczną, gaz, parę wodną i gorącą wodę (wzrost o 15,2%) oraz informacja i komunikacja (wzrost o 6,7%), a największy spadek m.in. w transporcie i gospodarce magazynowej (o 4,2%) oraz budownictwie (o 3,2%).

Przeciętne miesięczne wynagrodzenie brutto w sektorze publicznym w lutym br. wyniosło 3747,90 zł (o 6,7 % więcej niż przed rokiem), a w sektorze prywatnym — 4407,83 zł (o 3,4% więcej).

W okresie styczeń–luty br. przeciętne miesięczne wynagrodzenie w sektorze przedsiębiorstw ukształtowało się na poziomie 4216,89 zł, tj. o 3,4% wyższym od notowanego w analogicznym okresie ub. r.

DYNAMIKA PRZECIĘTNEGO MIESIĘCZNEGO WYNAGRODZENIA BRUTTO W SEKTORZE PRZEDSIĘBIORSTW

(przeciętne miesięczne 2005 = 100)



FINANSE PRZEDSIĘBIORSTW

W 2010 r. wyniki finansowe badanych przedsiębiorstw były korzystniejsze od uzyskanych rok wcześniej, z wyjątkiem wyniku zdarzeń nadzwyczajnych. Odnotowano znaczną poprawę wyniku na operacjach finansowych. W efekcie szybszego wzrostu przychodów z całokształtu działalności niż kosztów ich uzyskania, obniżył się wskaźnik poziomu kosztów. Pozostałe podstawowe wskaźniki ekonomiczno-finansowe były wyższe niż przed rokiem.

Przychody z całokształtu działalności w 2010 r. były o 3,4% wyższe niż w 2009 r. i osiągnęły wartość 705160,6 mln zł, natomiast **koszty uzyskania tych przychodów** zwiększyły się o 3,0%, osiągając 667572,0 mln zł. Przychody netto ze sprzedaży produktów, towarów i materiałów oraz koszty tej działalności były wyższe niż przed rokiem — odpowiednio o 4,1% i o 3,6%.

Wynik finansowy ze sprzedaży produktów, towarów i materiałów był o 13,6% wyższy niż w 2009 r. i wyniósł 31165,9 mln zł. Wynik na pozostałej działalności operacyjnej poprawił się o 1,0% i osiągnął wartość 2304,6 mln zł. Znacznie lepszy niż przed rokiem był natomiast wynik na operacjach finansowych — 4118,0 mln zł wobec 3566,6 mln zł, co oznacza wzrost o 15,5%.

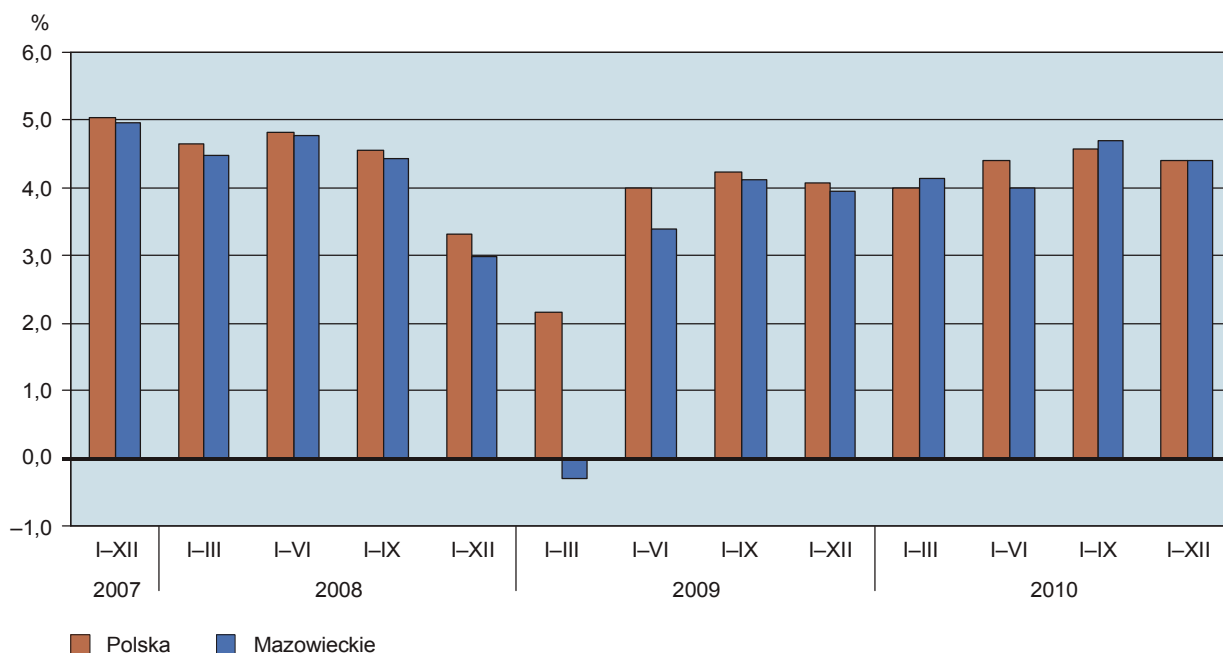
W rezultacie, **wynik finansowy na działalności gospodarczej** wyniósł 37588,6 mln zł i był o 12,9% wyższy niż przed rokiem. Po uwzględnieniu wyniku zdarzeń nadzwyczajnych w kwocie 10,9 mln zł wynik finansowy brutto osiągnął wartość 37599,5 mln zł i był o 12,9% wyższy od uzyskanego w 2009 r. Obciążenia wyniku finansowego brutto wyniosły 6292,8 mln zł, przy czym całość tej kwoty to podatek dochodowy. Wzrosła relacja podatku dochodowego od osób prawnych i fizycznych do zysku brutto — z 14,5% do 14,7%.

Wynik finansowy netto ukształtował się na poziomie 31306,7 mln zł i był wyższy o 16,2% w porównaniu z uzyskanym w 2009 r.; zysk netto zwiększył się o 7,1% (do 36484,1 mln zł), a strata netto obniżyła się o 27,3% (do 5177,4 mln zł).

W omawianym okresie zysk netto wykazało 76,9% badanych przedsiębiorstw wobec 74,8% przed rokiem. Udział przychodów przedsiębiorstw wykazujących zysk netto w ogólnej kwocie przychodów z całokształtu działalności zwiększył się z 82,6% do 87,0%. W przetwórstwie przemysłowym zysk netto odnotowało 76,1% przedsiębiorstw (w 2009 r. — 74,2%), a udział uzyskanych przez nie przychodów w przychodach wszystkich podmiotów tej sekcji stanowił 92,5% (rok wcześniej 90,4%).

W badanych przedsiębiorstwach odnotowano poprawę podstawowych **wskaźników ekonomiczno-finansowych**. W skali roku wskaźnik poziomu kosztów z całokształtu działalności poprawił się z 95,1% do 94,7%, wskaźnik rentowności ze sprzedaży produktów, towarów i materiałów wzrósł z 4,2% do 4,6%, wskaźnik rentowności obrotu brutto — z 4,9% do 5,3%, a rentowności obrotu netto — z 4,0% do 4,4%. Wzrosły wskaźniki płynności finansowej: I stopnia — z 49,1% do 50,3% oraz II stopnia — ze 111,5% do 114,3%.

WSKAŹNIK RENTOWNOŚCI OBROTU NETTO



Spośród 16 sekcji tylko opieka zdrowotna i pomoc społeczna okazała się nierentowna (wskaźnik netto w 2010 r. wyniósł minus 2,2%). Najbardziej opłacalne rodzaje działalności to wytwarzanie i zaopatrywanie w energię elektryczną, gaz, parę wodną i gorącą wodę (wskaźnik rentowności obrotu netto 11,0%) oraz informacja i komunikacja (wskaźnik 10,1%). W porównaniu z 2009 r. poprawę rentowności obrotu netto odnotowano w 8 sekcjach, przy czym największy wzrost (o 5,1 pkt proc.) miał miejsce w wytwarzaniu i zaopatrywaniu w energię elektryczną, gaz, parę wodną i gorącą wodę.

Wartość **aktywów obrotowych** na koniec grudnia 2010 r. wyniosła 232789,4 mln zł i była o 8,3% wyższa niż w końcu grudnia 2009 r., w tym inwestycje krótkoterminowe wzrosły o 11,3%, należności krótkoterminowe o 11,1%, a krótkoterminowe rozliczenia międzyokresowe o 5,0%, natomiast zapasy były niższe o 0,1%. W rzeczowej strukturze aktywów obrotowych zwiększył się udział należności krótkoterminowych (z 41,2% do 42,2%) oraz inwestycji krótkoterminowych (z 32,4% do 33,2%), a obniżył się udział zapasów (z 23,7% do 21,8%) oraz krótkoterminowych rozliczeń międzyokresowych (z 2,8% do 2,7%). W strukturze zapasów wzrósł udział półproduktów i produktów w toku (z 11,8% do 12,3%) oraz towarów (z 44,4% do 44,7%), zmniejszył się natomiast udział materiałów (z 26,4% do 25,3%) oraz produktów gotowych (z 15,5% do 14,8%).

Aktywa obrotowe finansowane były głównie zobowiązaniami krótkoterminowymi — relacja zobowiązań krótkoterminowych do aktywów obrotowych wyniosła 66,1% wobec 65,9% rok wcześniej.

Zobowiązania długo- i krótkoterminowe (bez funduszy specjalnych) w końcu grudnia 2010 r. wyniosły 236818,5 mln zł i były o 6,2% wyższe niż przed rokiem. Zobowiązania długoterminowe stanowiły 35,1% ogółu zobowiązań (wobec 36,4% w 2009 r.). Wartość zobowiązań długoterminowych wyniosła 83051,9 mln zł i była o 2,2% większa niż rok wcześniej. Zobowiązania krótkoterminowe badanych przedsiębiorstw wyniosły 153766,6 mln zł i w skali roku były wyższe o 8,5%, w tym z tytułu podatków, ceł, ubezpieczeń i innych świadczeń o 16,7%, a z tytułu dostaw i usług o 13,6%; zobowiązania z tytułu kredytów i pożyczek były niższe o 17,0%.

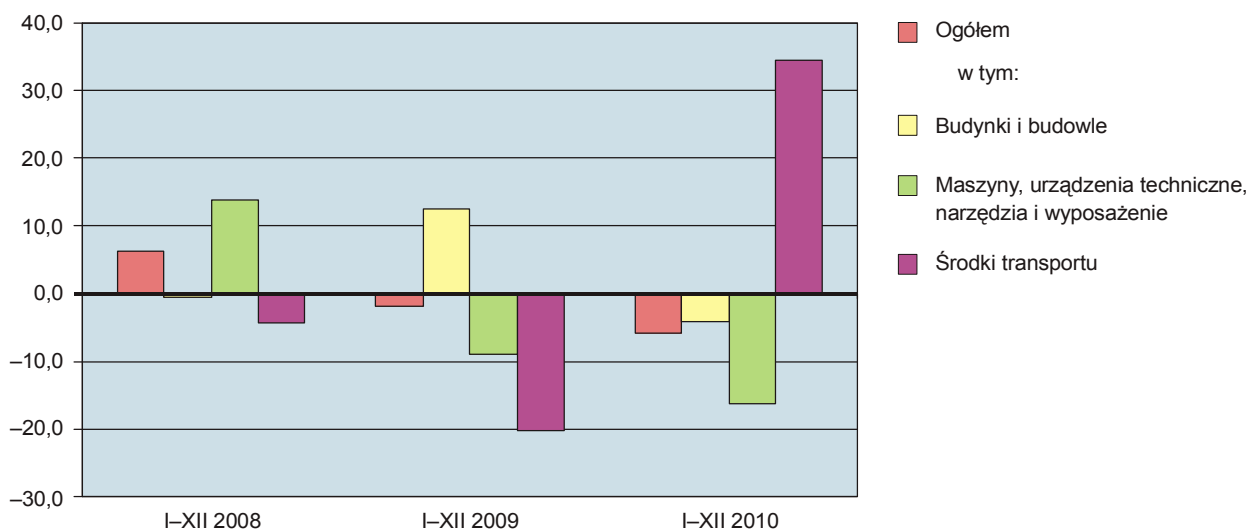
INWESTYCJE

W 2010 r. nakłady inwestycyjne badanych przedsiębiorstw były na poziomie niższym niż przed rokiem. Podobnie jak w 2009 r. obniżyły się nakłady poniesione przez podmioty sektora prywatnego, przy wzroście w sektorze publicznym. Znacznie wyższa była wartość kosztorysowa inwestycji rozpoczętych, przy nieco wyższej liczbie nowych inwestycji.

Nakłady inwestycyjne zrealizowane w 2010 r. przez przedsiębiorstwa województwa mazowieckiego osiągnęły wartość 29917,4 mln zł i były (w cenach bieżących) o 5,9% niższe niż w 2009 r. Nakłady na budynki i budowlę zmniejszyły się o 4,0%, natomiast na zakupy — o 8,6%, przy czym nakłady na maszyny, urządzenia techniczne, narzędzia i wyposażenie były niższe o 16,3%, natomiast nakłady na środki transportu zwiększyły się o 34,5%. Udział zakupów w nakładach ogółem wyniósł 51,2% (przed rokiem 52,7%).

NAKŁADY INWESTYCYJNE

(zmiana w % w stosunku do roku poprzedniego; ceny bieżące)



Spadek nakładów miał miejsce m.in. w obsłudze rynku nieruchomości (o 37,6%), budownictwie (o 33,7%), handlu; naprawie pojazdów samochodowych (o 24,7%), przetwórstwie przemysłowym (o 11,6%). Wzrost nakładów odnotowano m.in. w zakwaterowaniu i gastronomii (o 59,2%), dostawie wody; gospodarowaniu ściekami i odpadami; rekultywacji (o 16,9%), transporcie i gospodarce magazynowej (o 12,7%).

W 2010 r. inwestowały głównie przedsiębiorstwa prowadzące działalność w zakresie przetwórstwa przemysłowego (na które przypadało 22,4% ogółu poniesionych nakładów), w zakresie transportu i gospodarki magazynowej (19,0%), informacji i komunikacji (17,1%) oraz wytwarzania i zaopatrywania w energię elektryczną, gaz, parę wodną i gorącą wodę (13,3%). W strukturze nakładów według sekcji w porównaniu z poprzednim rokiem najbardziej zwiększył się udział nakładów poniesionych przez przedsiębiorstwa prowadzące działalność w zakresie transportu i gospodarki magazynowej (o 3,1 pkt proc.) oraz w zakresie dostawy

wody; gospodarowania ściekami i odpadami; rekultywacji (o 1,3 pkt proc.). Zmniejszył się natomiast udział m.in. nakładów przedsiębiorstw handlu; naprawy pojazdów samochodowych (o 2,6 pkt proc.) oraz przetwórstwa przemysłowego (o 1,5 pkt proc.).

Jednostki sektora prywatnego zrealizowały 63,8% ogółu nakładów badanych przedsiębiorstw, wobec 68,7% przed rokiem.

W 2010 r. **rozpoczęto 35562 inwestycje**, tj. o 9,3% więcej niż przed rokiem. Łączna wartość kosztorysowa inwestycji nowo rozpoczętych wyniosła 19494,1 mln zł i była o 80,2% wyższa niż w 2009 r. Na ulepszenie (tj. przebudowę, rozbudowę, rekonstrukcję lub modernizację) istniejących środków trwałych przypadało 45,2% wartości kosztorysowej wszystkich inwestycji rozpoczętych (przed rokiem 37,8%). Zwiększyła się w skali roku wartość kosztorysowa inwestycji rozpoczętych przez przedsiębiorstwa działające m.in. w zakwaterowaniu i gastronomii (o 226,6%), transporcie i gospodarce magazynowej (o 184,5%) oraz wytwarzaniu i zaopatrywaniu w energię elektryczną, gaz, parę wodną i gorącą wodę (o 136,1%).

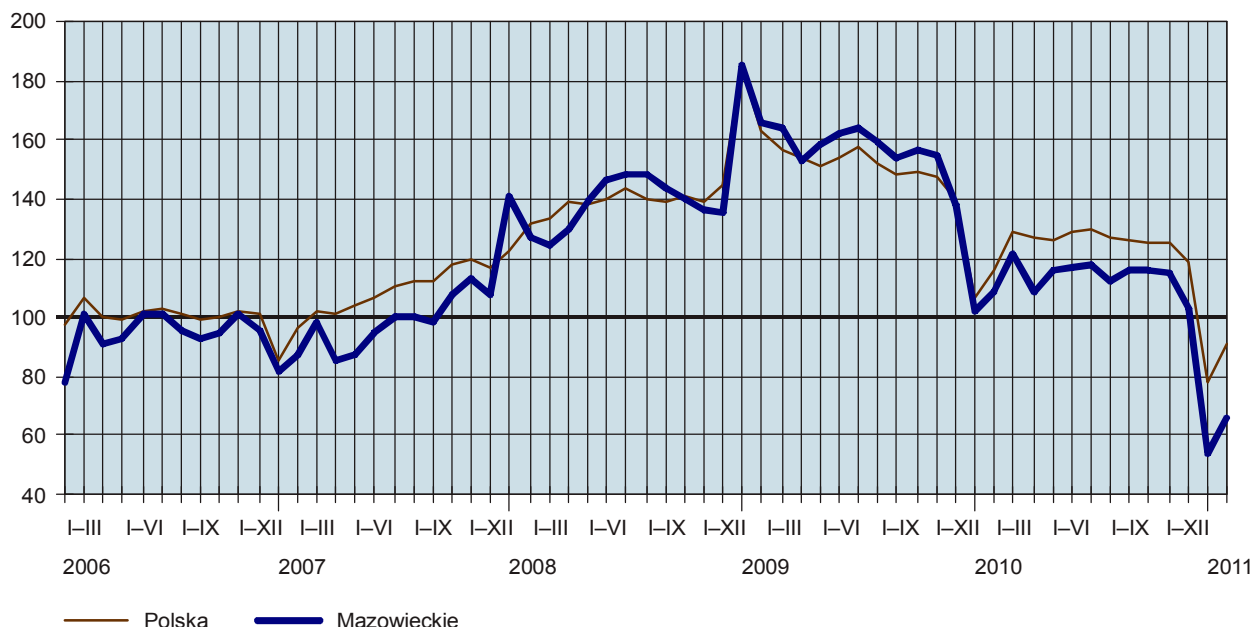
MIESZKANIA

W lutym 2011 r. aktywnością w zakresie budownictwa mieszkaniowego wykazali się inwestorzy indywidualni, deweloperzy, gminy (budownictwo komunalne) oraz spółdzielnie mieszkaniowe. Tylko w budownictwie indywidualnym w porównaniu z lutym ub. r. nastąpił wzrost zarówno liczby mieszkań oddanych do użytkowania, rozpoczętych, jak i liczby pozwoleń uzyskanych na budowę kolejnych. W budownictwie społecznym czynszowym i zakładowym, podobnie jak przed rokiem, nie podjęto żadnej działalności związanej z budownictwem mieszkaniowym.

Efekty budownictwa mieszkaniowego uzyskane w województwie mazowieckim stanowią 18,8% efektów krajowych. Udział mieszkań, których budowę rozpoczęto wyniósł 24,2%, a mieszkań, na budowę których uzyskano pozwolenia — 15,9%.

DYNAMIKA MIESZKAŃ ODDANYCH DO UŻYTKOWANIA

(analogiczny okres 2005 = 100)



Według wstępnych danych¹, w lutym br. **przekazano do użytkowania 1601 mieszkań**, tj. o 646 mniej niż w lutym 2010 r. (spadek o 28,7%). Najwięcej mieszkań przekazali inwestorzy indywidualni — 960 (60,0% ogólnej liczby oddanych mieszkań) oraz budujący na sprzedaż lub wynajem — 592 (37,0%). Rok wcześniej

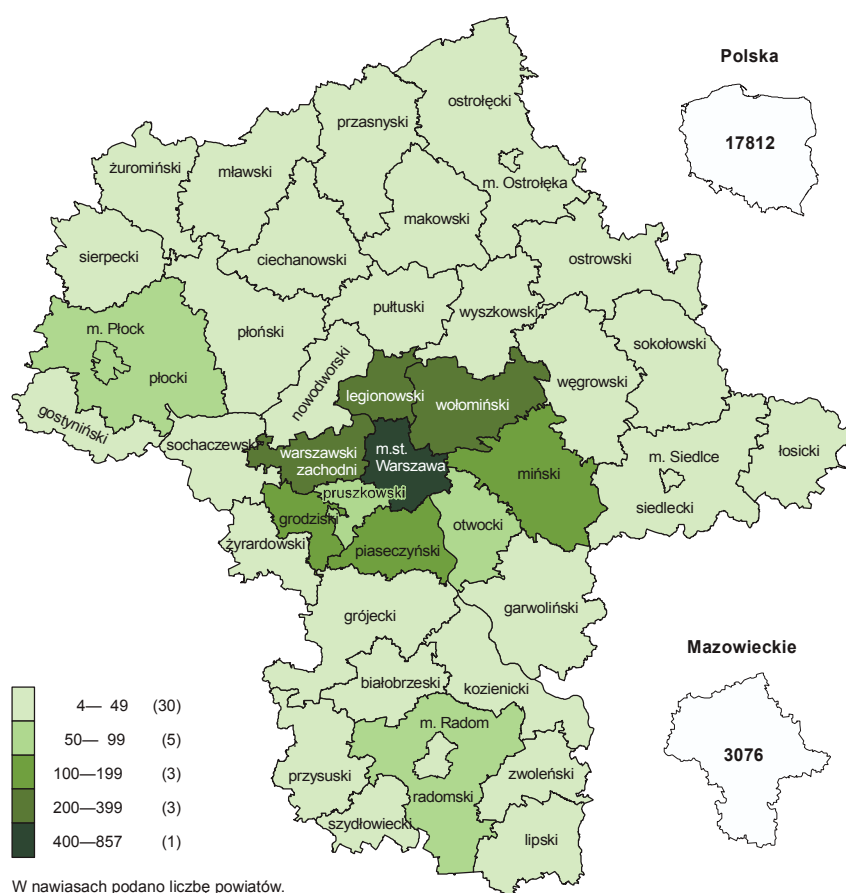
¹ Dane meldunkowe – mogą ulec zmianie po opracowaniu sprawozdań kwartalnych.

udział tych form budownictwa wyniósł odpowiednio 37,9% i 51,8%. Lepsze niż przed rokiem efekty odnotowano tylko w budownictwie indywidualnym (wzrost o 12,7%). Nie powstały nowe mieszkania społeczne czynszowe oraz zakładowe.

W okresie styczeń–luty br. oddano do użytkowania 3076 mieszkań, tj. o 39,1% mniej niż w analogicznym okresie ub. r. Spadek liczby zrealizowanych mieszkań miał miejsce we wszystkich formach budownictwa. Inwestorzy indywidualni wybudowali 2072 mieszkania (przed rokiem 2156), deweloperzy — 955 (rok wcześniej 2446), w budownictwie komunalnym powstały 34 mieszkania, a w spółdzielczym — 15 (przed rokiem odpowiednio 152 i 294).

Najwięcej mieszkań przekazano do użytkowania w m.st. Warszawie (857) oraz w dwóch sąsiednich powiatach: wołomińskim (372) i warszawskim zachodnim (212). Najmniej wybudowano w powiecie przasnyskim — 4 oraz w gostyńskim i przysuskim — po 5.

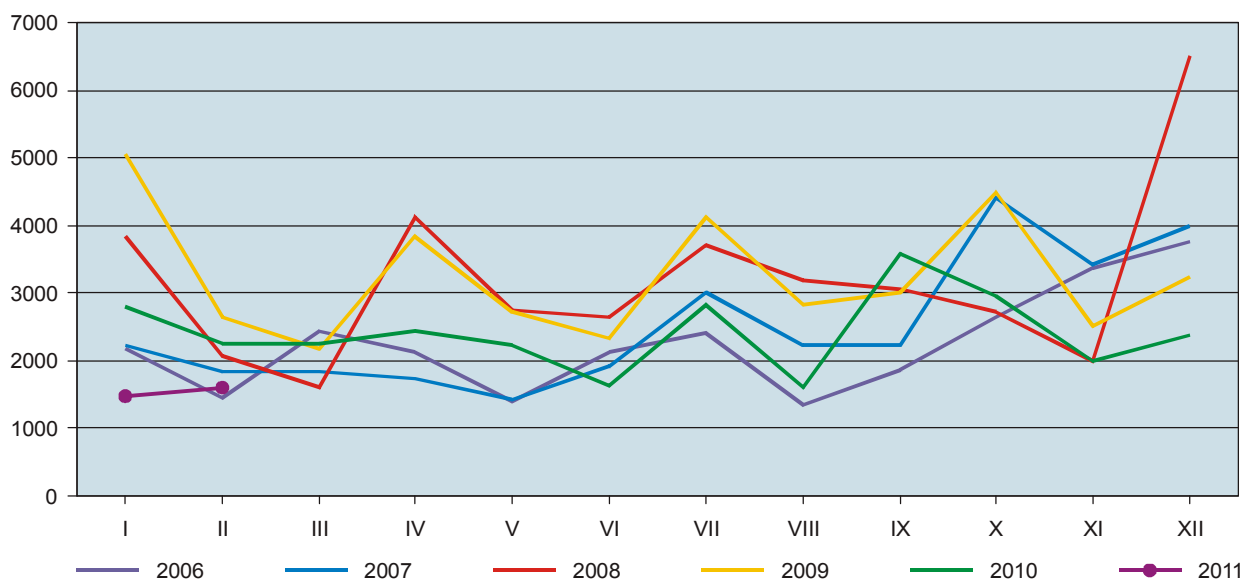
MIESZKANIA ODDANE DO UŻYTKOWANIA WEDŁUG POWIATÓW W OKRESIE STYCZEŃ–LUTY 2011 R.



Mieszkanie oddane do użytkowania w ciągu dwóch miesięcy br. miało przeciętnie 122,6 m² **powierzchni użytkowej** i było o 17,8 m² większe niż oddane w okresie styczeń–luty 2010 r. Mieszkanie w budownictwie indywidualnym miało średnio 143,3 m² (4,5 m² mniej niż przed rokiem), natomiast w budownictwie przeznaczonym na sprzedaż lub wynajem — 82,2 m² (6,5 m² więcej).

Mieszkania o największej powierzchni użytkowej powstały w powiatach: przasnyskim (195,8 m²), piaseczyńskim (190,3 m²) oraz pruszkowskim (190,0 m²). Najmniejsze wybudowano w powiecie mławskim (76,9 m²), Płocku (86,6 m²) oraz Warszawie (90,8 m²).

MIESZKANIA ODDANE DO UŻYTKOWANIA^a



^a Za lata 2006—2009 dane ostateczne.

W okresie styczeń–luty br. **rozpoczęto budowę** 3241 mieszkań, tj. o 40,8% więcej niż rok wcześniej. Deweloperzy rozpoczęli budowę 2096 mieszkań (wzrost o 27,1%), a inwestorzy indywidualni — 841 (więcej o 51,3%).

Starostwa powiatowe od początku roku wydały **pozwolenia na budowę** 3459 nowych mieszkań (o 17,0% mniej niż przed rokiem), w tym 1934 w budynkach przeznaczonych na sprzedaż lub wynajem i 1468 w realizowanych przez inwestorów indywidualnych (mniej odpowiednio o 20,5% i 1,7%).

ROLNICTWO

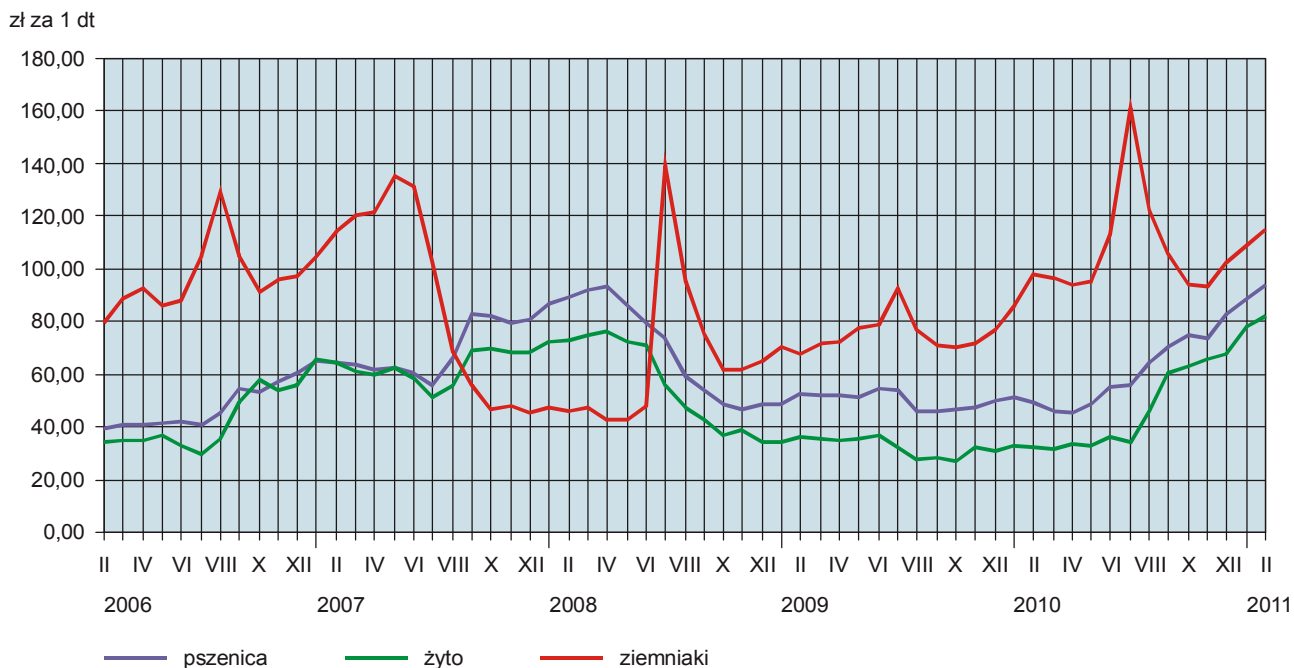
Na rynku rolnym w lutym br. utrzymała się tendencja wzrostowa cen zbóż oraz tendencja spadkowa targowiskowych cen prosiąt do dalszego chowu. W skupie i na targowiskach odnotowano znaczny wzrost cen żywca wieprzowego.

Skup zbóż² podstawowych (z mieszankami zbożowymi, bez ziarna siewnego) w okresie lipiec 2010 r. – luty 2011 r. wyniósł 252,1 tys. t i był o 27,5% większy niż w tym samym okresie poprzedniego sezonu. Pszenicy skupiono 168,6 tys. t (więcej o 34,3% niż rok wcześniej), co stanowiło 33,9% zbiorów, wobec 25,8% przed rokiem. Skup żyta (34,9 tys. t) był o 2,6% mniejszy niż w analogicznym okresie poprzedniego roku i stanowił 5,5% zbiorów (tyle samo przed rokiem). W lutym br. skupiono 38,9 tys. t zbóż, tj. więcej o 32,5% niż przed miesiącem i o 50,9% niż przed rokiem, w tym pszenicy skupiono więcej odpowiednio o 6,8% i o 77,7%, a żyta — o 68,3% i o 24,1%.

Od początku br. **skup żywca rzeźnego²** w wadze żywej (obejmujący bydło, cielęta, trzodę chlewną, owce, konie i drób) wyniósł łącznie 88,2 tys. t i był większy o 18,9% od notowanego przed rokiem. Wyższą niż przeciętnie dynamikę skupu odnotowano m.in. dla trzody chlewnej (wzrost o 37,3%) i bydła (wzrost o 25,1%), a niższą — dla drobiu (wzrost o 9,0%). W lutym br. producenci z województwa mazowieckiego dostarczyli do skupu 43,9 tys. t żywca rzeźnego (w wadze żywej), tj. o 20,7% więcej niż przed rokiem. Zwiększyła się podaż bydła rzeźnego — o 27,9%, trzody chlewnej — o 48,7% i drobiu — o 6,4%. W skali miesiąca wystąpił spadek skupu żywca rzeźnego ogółem (o 0,6%), przy czym mniej skupiono bydła rzeźnego (o 2,0%) i drobiu (o 5,4%), a więcej trzody chlewnej (o 7,3%).

² Bez skupu realizowanego przez osoby fizyczne.

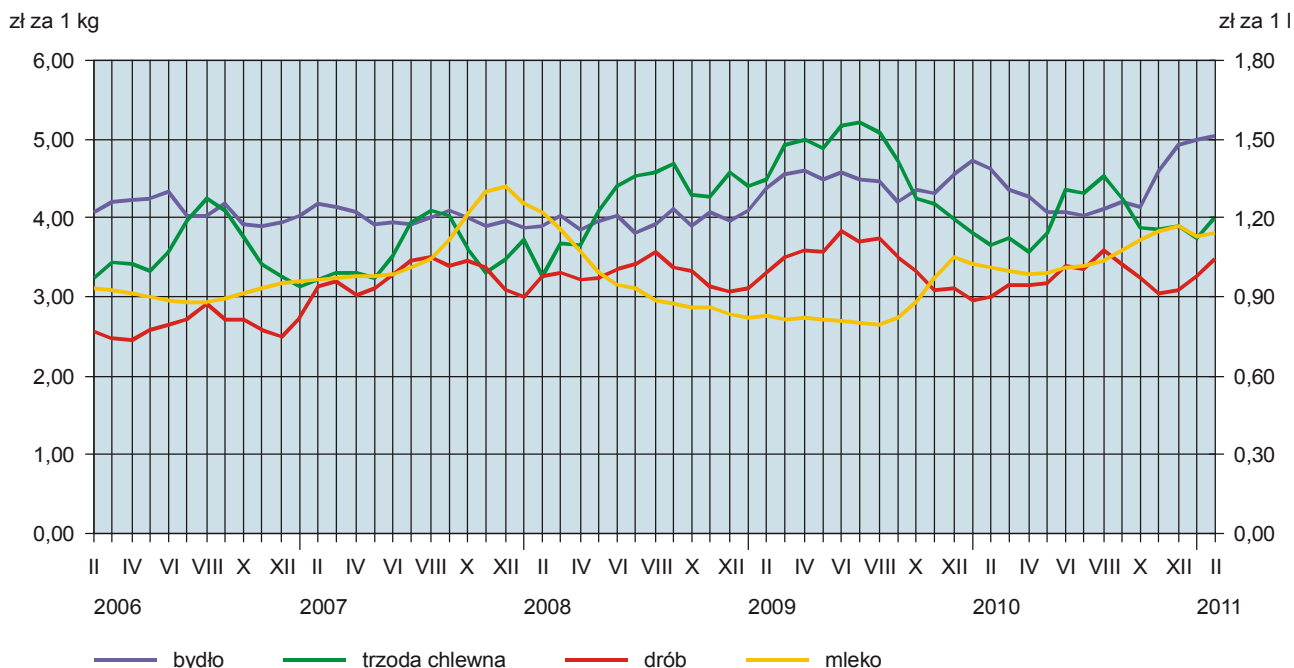
CENY SKUPU ZBÓŻ I TARGOWISKOWE CENY ZIEMNIAKÓW



W lutym br. zarówno w skupie, jak i na targowiskach średnie ceny zbóż podstawowych przekraczały poziom z poprzedniego miesiąca (z wyjątkiem cen skupu jęczmienia) i z ubiegłego roku. Przeciętna **cena pszenicy** w skupie (93,93 zł/dt) wzrosła o 6,0% w porównaniu ze styczniem br. i o 91,9% w odniesieniu do notowanych w analogicznym miesiącu 2010 r. **Ceny żyta** (81,79 zł/dt) w skali miesiąca wzrosły o 4,8%, a w skali roku o 155,7%. Na targowiskach za 1 dt pszenicy płacono 95,24 zł, a za żyto 73,11 zł, tj. więcej niż przed miesiącem o 3,5% i o 6,9%. W porównaniu z lutym 2010 r. targowiskowe ceny tych zbóż wzrosły o 76,8% i o 129,3%.

Utrzymał się notowany od grudnia ub. r. wzrost cen **ziemniaków jadalnych** w obrocie targowiskowym. W lutym br. za 1 dt ziemniaków płacono średnio 115,00 zł, tj. więcej o 5,3% niż przed miesiącem i o 17,7% niż przed rokiem.

CENY SKUPU ŻYWCA I MLEKA

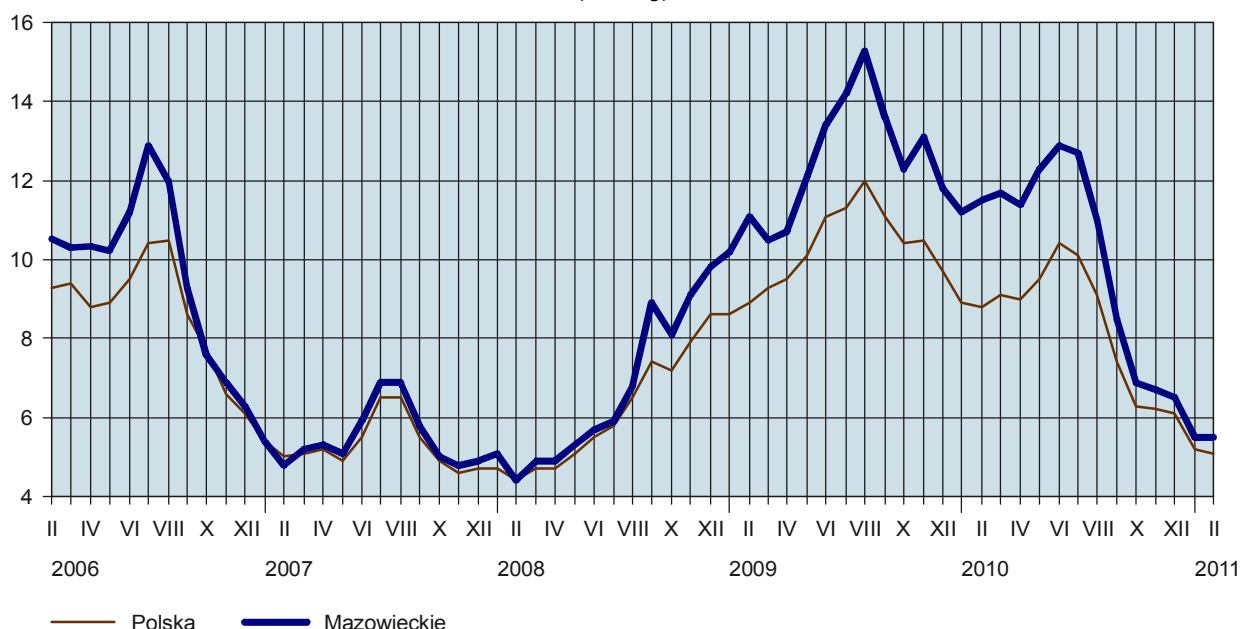


Zarówno w skupie, jak i na targowiskach w lutym br. odnotowano wzrost cen **żywca wieprzowego**. W skupie jego ceny (średnio 4,00 zł/kg) były wyższe od notowanych w styczniu br. o 6,9%, a w porównaniu z poprzednim rokiem o 9,3%. Na targowiskach za 1 kg żywca wieprzowego płacono więcej niż w skupie. Średnia cena tego gatunku żywca wynosiła 4,26 zł/kg, tj. więcej o 15,1% w porównaniu z poprzednim miesiącem i w porównaniu z lutym ub. r.

Utrzymała się niekorzystna relacja cen skupu trzody do cen żyta na targowiskach. Zarówno ceny skupu żywca wieprzowego, jak i ceny żyta na targowiskach wzrosły w skali miesiąca o 6,9%, co spowodowało zachowanie opłacalności chowu trzody chlewnej na poziomie z poprzedniego miesiąca. Wskaźnik opłacalności tuczu w lutym br. wyniósł 5,5 wobec 11,5 przed rokiem. Notowany od maja ub. r. spadek cen prosiąt przeznaczonych do dalszego chowu utrzymał się. Za 1 **prosię** na targowiskach płacono średnio 85,63 zł, tj. mniej o 4,6% niż w styczniu br. i o 36,9% niż przed rokiem.

RELACJA CEN SKUPU ŻYWCA WIEPRZOWEGO DO CEN ŻYTA NA TARGOWISKACH

(za 1 kg)



Średnia cena skupu 1 kg **drobiu rzeźnego** w lutym br. wyniosła 3,49 zł i ponownie znacznie wzrosła zarówno w skali miesiąca, jak i roku — odpowiednio o 6,7% i o 16,2%.

Odnotowano dalszy wzrost cen skupu **żywca wołowego**. W lutym br. za 1 kg tego surowca płacono 5,04 zł, tj. więcej o 0,7% niż w styczniu br. i o 8,8% niż rok wcześniej.

W okresie styczeń–luty br. **skup mleka**³ wyniósł 271,1 mln l i był o 4,8% większy niż w analogicznym okresie 2010 r. W lutym br. dostawy mleka do skupu (130,8 mln l) były mniejsze o 6,8% niż przed miesiącem, ale większe o 5,3% niż przed rokiem. Za 1 hl mleka płacono średnio 114,08 zł. Cena mleka, która w styczniu obniżyła się (po ośmiu miesiącach wzrostu), w lutym br. ponownie wzrosła. I tak w skali miesiąca wzrost cen mleka wyniósł 1,2%, a w skali roku — 12,6%.

W lutym br. w obrocie targowiskowym przeciętne ceny krowy dojnej (ok. 2367 zł) i jałówki jednorocznej (ok. 1500 zł) były niższe w ujęciu miesięcznym odpowiednio o 2,1% i o 6,3%. W porównaniu z lutym ub. r. cena krowy obniżyła się o 6,0%, a cena jałówki wzrosła o 25,0%.

³ Bez skupu realizowanego przez osoby fizyczne.

PRZEMYSŁ I BUDOWNICTWO

W lutym br. produkcja sprzedana przemysłu zwiększyła się w skali roku, ale obniżyła się w skali miesiąca. Natomiast produkcja budowlano-montażowa zwiększyła się w ujęciu miesięcznym i rocznym.

Produkcja sprzedana przemysłu w lutym br. osiągnęła wartość (w cenach bieżących) 16694,5 mln zł i była (w cenach stałych) niższa o 0,6% niż przed miesiącem i o 1,2% wyższa niż w lutym 2010 r.

Produkcja sprzedana w przetwórstwie przemysłowym, stanowiąca blisko 75% produkcji przemysłowej, w porównaniu z lutym ub. r. nieznacznie obniżyła się (o 0,5%). Natomiast zwiększyła się (o 7,1%) produkcja sprzedana w sekcji wytwarzanie i zaopatrywanie w energię elektryczną, gaz, parę wodną i gorącą wodę; sprzedaż tej sekcji stanowi ponad 23% produkcji przemysłowej.

Wyższy niż w lutym ub. r. poziom produkcji sprzedanej uzyskano w 20 (spośród 31) działach przemysłu, a niższy — w 11. Uwzględniając działy o znaczącym udziale w sprzedaży, wzrost w ujęciu rocznym zanotowano m.in. w produkcji: wyrobów z pozostałych mineralnych surowców niemetalicznych (o 43,0%), wyrobów z gumy i tworzyw sztucznych (o 38,1%), chemikaliów i wyrobów chemicznych (o 18,3%), wyrobów z metali (o 12,7%), artykułów spożywczych (o 3,2%) oraz produkcji papieru i wyrobów z papieru (o 1,8%). Spadek produkcji sprzedanej, w porównaniu z lutym ub. r., wystąpił m.in. w produkcji: komputerów, wyrobów elektronicznych i optycznych (o 29,3%), urządzeń elektrycznych (o 28,4%), napojów (o 8,9%) oraz maszyn i urządzeń (o 5,4%).

W porównaniu ze styczniem br. wzrost produkcji sprzedanej zanotowano w przetwórstwie przemysłowym (o 0,6%), a spadek w wytwarzaniu i zaopatrywaniu w energię elektryczną, gaz, parę wodną i gorącą wodę (o 5,2%).

Wydajność pracy w przemyśle, mierzona produkcją sprzedaną na 1 zatrudnionego, w lutym br. wyniosła (w cenach bieżących) 51,2 tys. zł i była (w cenach stałych) o 1,2% niższa niż w lutym ub. r., przy większym o 2,5% przeciętnym zatrudnieniu i wzroście przeciętnego miesięcznego wynagrodzenia brutto o 4,6%.

W okresie styczeń–luty br. produkcja sprzedana przemysłu wyniosła (w cenach bieżących) 33186,0 mln zł i była (w cenach stałych) większa o 1,7% niż w analogicznym okresie ub. r.

Produkcja sprzedana budownictwa (w cenach bieżących) w lutym br. osiągnęła wartość 2448,0 mln zł i była o 43,6% niższa niż w poprzednim miesiącu, ale o 25,6% wyższa niż w lutym 2010 r.

Produkcja budowlano-montażowa (w cenach bieżących) w lutym 2011 r. ukształtowała się na poziomie 932,5 mln zł i stanowiła 38,1% ogółu produkcji sprzedanej budownictwa. W stosunku do stycznia br. produkcja budowlano-montażowa zwiększyła się o 12,1%, a w odniesieniu do lutego 2010 r. — o 19,5%.

Znacznie wyższy niż w lutym 2010 r. poziom zrealizowanych robót odnotowano w przedsiębiorstwach, których podstawowym rodzajem działalności są roboty związane z budową obiektów inżynierii lądowej i wodnej (o 157,0%). Niewielki wzrost w skali roku, po spadku przed miesiącem, wystąpił w jednostkach wykonujących głównie roboty budowlane związane ze wznoszeniem budynków (o 0,4%). Natomiast w podmiotach zajmujących się głównie robotami budowlanymi specjalistycznymi sprzedaż obniżyła się w ujęciu rocznym o 1,7%.

W porównaniu ze styczniem br. wzrost produkcji zanotowano we wszystkich działach budownictwa, przy czym największy w jednostkach wykonujących roboty związane z budową obiektów inżynierii lądowej i wodnej (o 30,1%) oraz w podmiotach wykonujących roboty budowlane specjalistyczne (o 20,2%), a dużo mniejszy w jednostkach realizujących roboty budowlane związane ze wznoszeniem budynków (o 1,6%).

W lutym br. przeciętne zatrudnienie w budownictwie było o 7,7% wyższe niż przed rokiem, przy wzroście przeciętnego miesięcznego wynagrodzenia brutto o 1,4%.

W okresie styczeń–luty br. produkcja sprzedana budownictwa wyniosła 4898,3 mln zł i była o 17,0% większa w stosunku do analogicznego okresu ub. r. Produkcja budowlano-montażowa osiągnęła poziom 1767,0 mln zł, tj. o 14,3% wyższy niż przed rokiem.

HANDEL

W lutym br. odnotowano wzrost sprzedaży detalicznej oraz hurtowej w ujęciu rocznym. W skali miesiąca zwiększyła się sprzedaż hurtowa, natomiast zaznaczył się niewielki spadek sprzedaży detalicznej.

Sprzedaż detaliczna (w cenach bieżących) zrealizowana przez przedsiębiorstwa handlowe i niehandlowe w lutym br. była o 1,0% niższa niż w styczniu br. i o 6,2% większa niż w lutym 2010 r.

W porównaniu z lutym ub. r., najbardziej wzrosła m.in. sprzedaż mebli, rtv, agd (o 52,5%) oraz farmaceutyków, kosmetyków, sprzętu ortopedycznego (o 21,9%). Utrzymała się wysoka dynamika sprzedaży paliw stałych, ciekłych i gazowych (wzrost o 15,2%). Zwiększyła się również sprzedaż w grupie „pozostałe” (o 9,4%) oraz sprzedaż włókna, odzieży, obuwia (o 8,0%). Natomiast mniejsza niż przed rokiem, podobnie jak w poprzednich miesiącach, była sprzedaż w grupach „prasa, książki, pozostała sprzedaż w wyspecjalizowanych sklepach” (o 30,0%) oraz „żywność, napoje i wyroby tytoniowe” (18,3%). Obniżyła się także sprzedaż pojazdów samochodowych, motocykli, części (o 9,3%).

W porównaniu ze styczniem br. spadek sprzedaży detalicznej wystąpił w większości grup, w tym najgłębszy w grupach „włókno, odzież, obuwie” (o 17,3%) oraz „meble, rtv, agd” (o 9,6%). Zwiększyła się natomiast znacząco sprzedaż pojazdów samochodowych, motocykli, części (o 14,8%).

W okresie styczeń–luty 2011 r. sprzedaż detaliczna ukształtowała się na poziomie o 4,6% wyższym niż w analogicznym okresie 2010 r.

Sprzedaż hurtowa (w cenach bieżących) w przedsiębiorstwach handlowych w lutym br. była wyższa o 4,3% niż przed miesiącem i o 18,2% większa niż przed rokiem, a w przedsiębiorstwach hurtowych — mniejsza o 0,1% niż w styczniu br. i o 13,5% większa od notowanej w lutym 2010 r.

W okresie styczeń–luty br., w porównaniu z analogicznym okresem ub. r., sprzedaż hurtowa w przedsiębiorstwach handlowych zwiększyła się o 18,2%, a w przedsiębiorstwach hurtowych — o 14,1%.

WYBRANE DANE O WOJEWÓDZTWIE MAZOWIECKIM

WYSZCZEGÓLNIENIE		I	II	III	IV	V	VI	VII	VIII	IX	X	XI	XII
A – 2010 r.													
B – 2011 r.													
Ludność ^a (w tys. osób).....	A	.	.	5226,8	.	.	5232,4	.	.	5239,2	.	.	.
Bezrobotni zarejestrowani ^a (w tys. osób)	B	.	.	246,2	238,3	233,3	227,9	225,2	224,8	225,6	225,8	229,3	238,3
Stopa bezrobocia ^{ab} (w %),	A	241,5	247,1	9,7	9,4	9,2	9,0	8,9	8,9	8,9	8,9	9,0	9,4
Oferty pracy (zgłoszone w ciągu miesiąca)	B	252,9	258,8	10,0	10,6	8,8	9,5	9,2	9,1	9,1	9,1	9,1	9,1
Liczba bezrobotnych na 1 ofertę pracy ^a	A	6073	6970	11791	10167	8867	9542	9228	8569	10011	8912	6585	5139
Przeciętne zatrudnienie w sektorze przedsiębiorstw ^c (w tys. osób)	B	4650	4374	51	56	52	50	43	47	46	54	65	110
poprzedni miesiąc = 100	A	81	79	1288,3	1288,9	1288,4	1290,4	1292,3	1289,8	1289,4	1294,2	1297,0	1297,4
analogiczny miesiąc poprzedniego roku = 100	B	94	84	100,0	100,0	100,0	100,2	100,2	99,8	100,0	100,4	100,2	100,0
Przeciętne wynagrodzenia miesięczne brutto w sektorze przedsiębiorstw ^c (w zł)	A	1290,4	1288,7	4476,66	4243,67	4156,12	4243,62	4245,95	4165,23	4176,48	4320,02	4227,45	4532,48
poprzedni miesiąc = 100	B	4053,17	4087,19	109,5	94,8	97,9	102,1	100,1	98,1	100,3	103,4	97,9	107,2
analogiczny miesiąc poprzedniego roku = 100	A	4216,03	4263,85	103,9	101,8	103,9	104,7	99,5	102,4	102,8	102,0	102,8	103,1
Mieszkania oddane do użytkowania (od początku roku)	B	93,0	101,1	7300	9748	11985	13618	16456	18064	21650	24584*	26582*	28962*
analogiczny okres poprzedniego roku = 100	A	99,6	101,7	73,9	71,0	72,9	72,5	71,8	70,2	75,3	74,0*	74,4*	74,3*
Nakłady inwestycyjne ^d (w mln zł; ceny bieżące).....	B	104,0	104,3	.	.	.	11330,9	.	.	18095,6	.	.	29917,4
analogiczny okres poprzedniego roku = 100 (ceny bieżące)	A	2801	3076	.	.	.	74,9	.	.	84,4	.	.	94,1

a Stan w końcu okresu. b Udział zarejestrowanych bezrobotnych w cywilnej ludności aktywnej zawodowo, szacowanej na koniec każdego miesiąca. c W przedsiębiorstwach z większą od 9 liczbą pracowników. d W przedsiębiorstwach z większą od 49 liczbą pracujących; dane są prezentowane narastająco.

WYBRANE DANE O WOJEWÓDZTWIE MAZOWIECKIM (cd.)

WYSZCZEGÓLNIENIE A – 2010 r. B – 2011 r.	I	II	III	IV	V	VI	VII	VIII	IX	X	XI	XII
Produkcja sprzedana przemysłu ^a (w cenach stałych):												
poprzedni miesiąc = 100	A 90,9	103,9	116,7	92,7	97,2	104,5	93,7	103,4	108,4	99,7	100,3	95,6
B 93,7		99,4										
analogiczny miesiąc poprzedniego roku = 100	A 105,8	114,4	116,6	116,4	112,7	120,8	113,7	113,6	111,0	106,4	109,6	101,8
B 104,9		101,2										
Produkcja budowlano-montażowa ^a (w cenach bieżących):												
poprzedni miesiąc = 100	A 38,8	92,0	129,8	131,3	130,2	123,9	87,2	115,3	103,8	101,8	79,3	140,8
B 32,7		112,1										
analogiczny miesiąc poprzedniego roku = 100	A 83,9	61,5	87,2	99,0	121,8	123,8	91,9	112,6	129,2	99,9	94,1	116,2
B 98,1		119,5										
Sprzedaż detaliczna towarów ^a (w cenach bieżących):												
poprzedni miesiąc = 100	A 75,0	92,3	116,6	95,9	107,0	99,8	105,0	98,5	99,3	106,6	93,3	128,9
B 68,2		99,0										
analogiczny miesiąc poprzedniego roku = 100	A 102,2	99,7	103,2	95,0	102,8	101,9	99,8	102,7	101,9	105,0	104,1	108,7
B 99,0		106,2										
Wskaźnik cen:												
towarów i usług konsumpcyjnych ^b :												
analogiczny okres poprzedniego roku = 100	A .	.	103,2	.	.	102,2	.	.	101,9	.	.	.
B .		.										
skupu ziarna zbóż:												
poprzedni miesiąc = 100	A 105,6	92,9	94,8	96,9	110,4	113,7	95,2	126,4	107,5	109,0	98,2	113,7
B 109,5		103,1										
analogiczny miesiąc poprzedniego roku = 100	A 105,2	88,6	86,7	85,5	91,9	104,8	103,4	147,2	155,7	164,6	158,9	178,2
B 184,7		204,9										

a W przedsiębiorstwach z większą od 9 liczbą pracujących. b W kwartale.

WYBRANE DANE O WOJEWÓDZTWIE MAZOWIECKIM (dok.)

WYSZCZEGÓLNIENIE											
A – 2010 r.											
B – 2011 r.											
I	II	III	IV	V	VI	VII	VIII	IX	X	XI	XII
Wskaźnik cen (dok.):											
skupu żywca rzeźnego wołowego (bez cieląt):											
poprzedni miesiąc = 100	A 103,4	94,2	97,9	95,1	100,4	98,8	102,1	102,2	98,5	111,0	107,2
B	101,5	100,7									
analogiczny miesiąc poprzedniego roku = 100											
A	115,1	95,8	92,8	90,6	88,9	89,9	92,2	100,0	95,1	106,3	108,0
B	106,0	108,8									
skupu żywca rzeźnego wieprzowego:											
poprzedni miesiąc = 100	A 95,6	102,0	95,7	106,7	114,4	98,9	105,0	93,8	91,2	99,3	101,3
B	96,0	106,9									
analogiczny miesiąc poprzedniego roku = 100											
A	86,2	75,8	71,6	78,2	84,4	82,8	89,4	89,8	91,4	92,0	98,2
B	98,6	109,3									
Relacje cen skupu ^a żywca wieprzowego do cen											
targowiskowych żyła	A 11,2	11,7	11,4	12,3	12,9	12,7	11,0	8,5	6,9	6,7	6,5
B	5,5										
Wskaźnik rentowności obrotu w przedsiębiorstwach ^b :											
brutto ^c (w %)	A .	5,2	.	.	5,0	.	.	5,6	.	.	5,3
B	.										
netto ^d (w %)											
A	.	4,1	.	.	4,0	.	.	4,7	.	.	4,4
B	.										
Podmioty gospodarki narodowej ^e											
A	648940	651126	657561	661827	665056	667901	671188	673318	676306	678457	681012
B	681274	682549									
w tym spółki handlowe											
A	83125	83555	84644	85185	85817	86330	86813	87322	88204	88693	89319
B	89904	90467									
w tym z udziałem kapitału zagranicznego											
A	24413	24477	24620	24727	24857	24952	25035	25140	25340	25482	25594
B	25662	25778									

a Ceny bieżące bez VAT. b Z większą od 49 liczbą pracujących; dane są prezentowane narastająco. c Relacja wyniku finansowego brutto do przychodów z całokształtu działalności. d Relacja wyniku finansowego netto do przychodów z całokształtu działalności. e W rejestrze REGON, bez rolników indywidualnych; stan w końcu okresu.