

	<b>URZĄD STATYSTYCZNY W WARSZAWIE</b> ul. 1 Sierpnia 21, 02-134 Warszawa		
	<i>Wyniki wstępne</i>	Data opracowania 29.04.2011 r.	
Kontakt: e-mail: sekretariatUSWAW@stat.gov.pl tel. 22 464 23 15 faks 22 846 76 67			
Internet: <a href="http://www.stat.gov.pl/warsz">www.stat.gov.pl/warsz</a>			

## KOMUNIKAT O SYTUACJI SPOŁECZNO-GOSPODARCZEJ WOJEWÓDZTWA MAZOWIECKIEGO

Marzec 2011

Nr 3

\*\*\*

- ⇒ Liczba ludności województwa mazowieckiego w końcu grudnia 2010 r., w porównaniu z 2009 r., zwiększyła się. Stan ludności ukształtowany został przez dodatni przyrost naturalny oraz dodatnie saldo migracji wewnętrznych i zagranicznych na pobyt stały. Mazowieckie było jednym z czterech województw w kraju o największej rocznej stopie przyrostu ludności.
- ⇒ Przeciętne zatrudnienie w sektorze przedsiębiorstw w marcu 2011 r. ukształtowało się na poziomie niższym od notowanego przed miesiącem oraz wyższym niż przed rokiem.
- ⇒ W marcu br. zarówno w skali miesiąca, jak i roku zwiększyła się liczba bezrobotnych oraz stopa bezrobocia. Do urzędów pracy wpłynęło więcej ofert zatrudnienia niż w poprzednim miesiącu, ale mniej niż przed rokiem.
- ⇒ Przeciętne miesięczne wynagrodzenie brutto w sektorze przedsiębiorstw w marcu br. było wyższe niż w lutym br. oraz marcu 2010 r.
- ⇒ W marcu 2011 r. liczba oddanych do użytkowania mieszkań była mniejsza niż przed rokiem. Najwięcej mieszkań przekazali inwestorzy indywidualni oraz budujący na sprzedaż lub wynajem.
- ⇒ W końcu marca 2011 r. liczba zarejestrowanych podmiotów gospodarki narodowej (bez rolników indywidualnych) była wyższa zarówno w porównaniu ze stanem w końcu grudnia 2010 r., jak i w końcu marca 2010 r.
- ⇒ Od producentów z terenu województwa mazowieckiego w marcu br. skupiono więcej niż przed miesiącem żywca wieprzowego, wołowego i drobiowego oraz mleka, natomiast mniej — ziarna zbóż. W porównaniu z poprzednim rokiem skup większości produktów pochodzenia zwierzęcego i roślinnego był większy (mniej skupiono żyta).
- ⇒ Na rynku rolnym w marcu br. zarówno w skali miesiąca, jak i roku wzrosły ceny zbóż na targowiskach, a także ceny skupu żywca wieprzowego, wołowego i drobiowego oraz mleka. Ceny skupu zbóż oraz targowiskowe ceny żywca wieprzowego w ujęciu miesięcznym obniżyły się, natomiast w ujęciu rocznym nadal były wyższe. Zatrzymana została tendencja spadkowa targowiskowych cen prosiąt do dalszego chowu. Wskaźnik opłacalności tuczu trzody chlewnej kształtował się na nieco wyższym poziomie niż przed miesiącem, był jednak znacznie niższy niż przed rokiem.
- ⇒ Produkcja sprzedana przemysłu w marcu br. była (w cenach stałych) wyższa niż w poprzednim miesiącu, ale niższa w porównaniu z marcem ub. r.
- ⇒ W marcu br. produkcja budowlano-montażowa zwiększyła się zarówno w stosunku do lutego br., jak i marca 2010 r.
- ⇒ W marcu 2011 r. odnotowano wzrost sprzedaży detalicznej i hurtowej w odniesieniu do poprzedniego miesiąca oraz marca ub. r.

*Prezentowane w Komunikacie dane:*

- o pracujących, zatrudnieniu, wynagrodzeniach oraz o przychodach ze sprzedaży produkcji przemysłu i budownictwa, a także o sprzedaży detalicznej i hurtowej towarów dotyczą podmiotów gospodarczych, w których liczba pracujących przekracza 9 osób,
- o skupie produktów rolnych obejmują skup od producentów z terenu województwa; ceny podano bez podatku VAT,
- o wynikach finansowych przedsiębiorstw oraz nakładach inwestycyjnych dotyczą podmiotów gospodarczych prowadzących księgi rachunkowe (z wyjątkiem przedsiębiorstw rolnictwa, leśnictwa, łowiectwa i rybactwa, działalności finansowej i ubezpieczeniowej oraz szkół wyższych), w których liczba pracujących przekracza 49 osób.

*Dane w ujęciu wartościowym wyrażone są w cenach bieżących i stanowią podstawę dla obliczenia wskaźników struktury. Wskaźniki dynamiki zaprezentowano na podstawie wartości w cenach bieżących, z wyjątkiem przemysłu, dla którego wskaźniki dynamiki podano na podstawie wartości w cenach stałych (średnie ceny bieżące 2005 r.).*

*Liczby względne (wskaźniki, odsetki) wyliczono na podstawie danych bezwzględnych, wyrażonych z większą dokładnością niż podane w tekście i tablicach.*

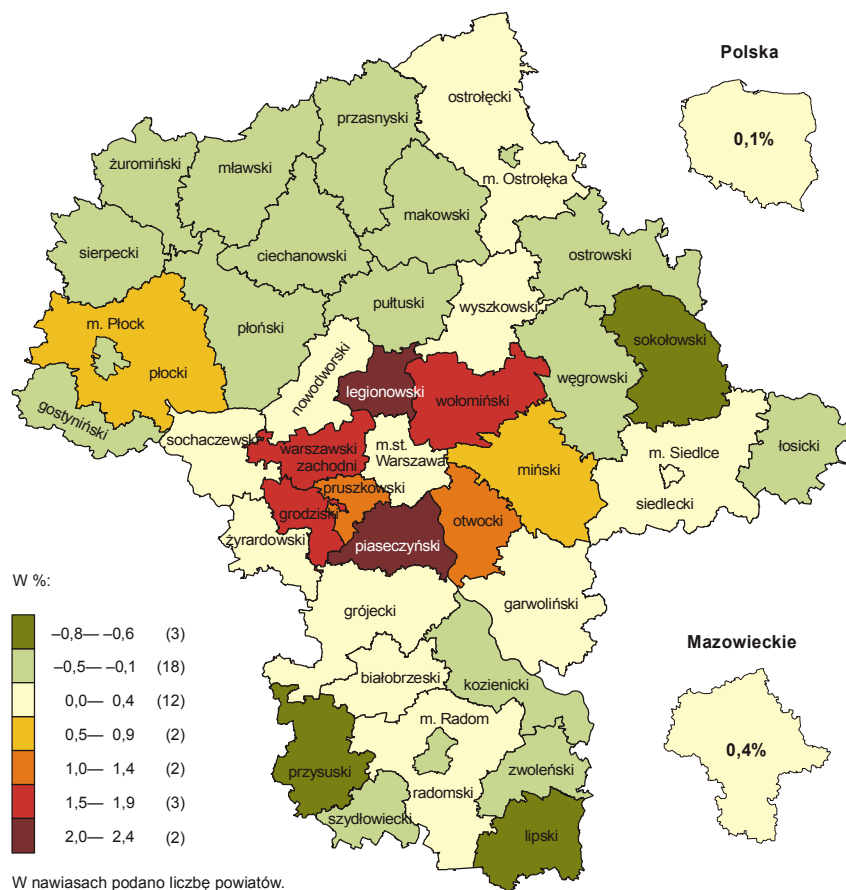
*Dane prezentuje się w układzie Polskiej Klasyfikacji Działalności — PKD 2007.*

## LUDNOŚĆ

**Ludność** województwa mazowieckiego według stanu w dniu 31 XII 2010 r. liczyła 5242,9 tys. osób, tj. o 20,7 tys. (o 0,4%) więcej niż przed rokiem. Na 1 km<sup>2</sup> przypadało średnio 147 osób. W 21 powiatach (spośród 42 funkcjonujących w województwie) liczba ludności zwiększyła się. Największą roczną stopę przyrostu odnotowano w powiatach legionowskim i piaseczyńskim (po 2,4%), a największy (wyrażony w procentach) ubytek ludności — w powiecie przysuskim (o 0,8%) oraz sokołowskim i lipskim (po 0,7%).

### ZMIANA LICZBY LUDNOŚCI W POWIATACH

31 XII 2010 r. do 31 XII 2009 r.



W województwie mazowieckim od pięciu lat notowany jest dodatni **przyrost naturalny**. W 2010 r. współczynnik natężenia tego zjawiska (licząc na 1000 ludności) wyniósł plus 1,41 i był większy o 0,41 pkt niż przed rokiem.

Dodatni przyrost naturalny jest rezultatem nadwyżki liczby urodzeń nad liczbą zgonów, która w 2010 r. wyniosła 7367 osób. W ciągu omawianego okresu zarejestrowano 60756 **urodzeń żywych** i 53389 **zgonów**. W skali roku liczba urodzeń zwiększyła się o 915, natomiast liczba zgonów zmniejszyła się o 1241. Współczynnik natężenia urodzeń był wyższy niż przed rokiem i wyniósł 11,63‰ wobec 11,49‰, a współczynnik zgonów niższy — 10,22‰ wobec 10,49‰.

Umieralność **niemowląt**, w porównaniu z analogicznym okresem ub. r., zmniejszyła się. W 2010 r. zmarło 274 dzieci w wieku poniżej 1 roku życia (w 2009 r. — 294). Współczynnik wyrażający liczbę zgonów niemowląt na 1000 urodzeń żywych wyniósł 4,51 wobec 4,91 przed rokiem.

Na zwiększanie się liczby ludności województwa mazowieckiego największy wpływ mają **migracje**, których saldo od kilkunastu lat jest dodatnie. W 2010 r. w wyniku migracji wewnętrznych i zagranicznych na pobyt stała liczba ludności zwiększyła się o 13377 osób (rok wcześniej o 12288 osób), w tym 690 osób przybyło w ramach migracji zagranicznych (w analogicznym okresie ub. r. — 817 osób). Ogólne saldo migracji w przeliczeniu na 1000 ludności wyniosło plus 2,56 (przed rokiem plus 2,36).

W okresie styczeń–grudzień 2010 r. zawarto 30487 **związków małżeńskich**, tj. o 2841 (o 8,5%) mniej niż rok wcześniej. Współczynnik natężenia małżeństw obniżył się w skali roku o 0,57 pkt i wyniósł 5,83‰.

\*\*\*

## RYNEK PRACY

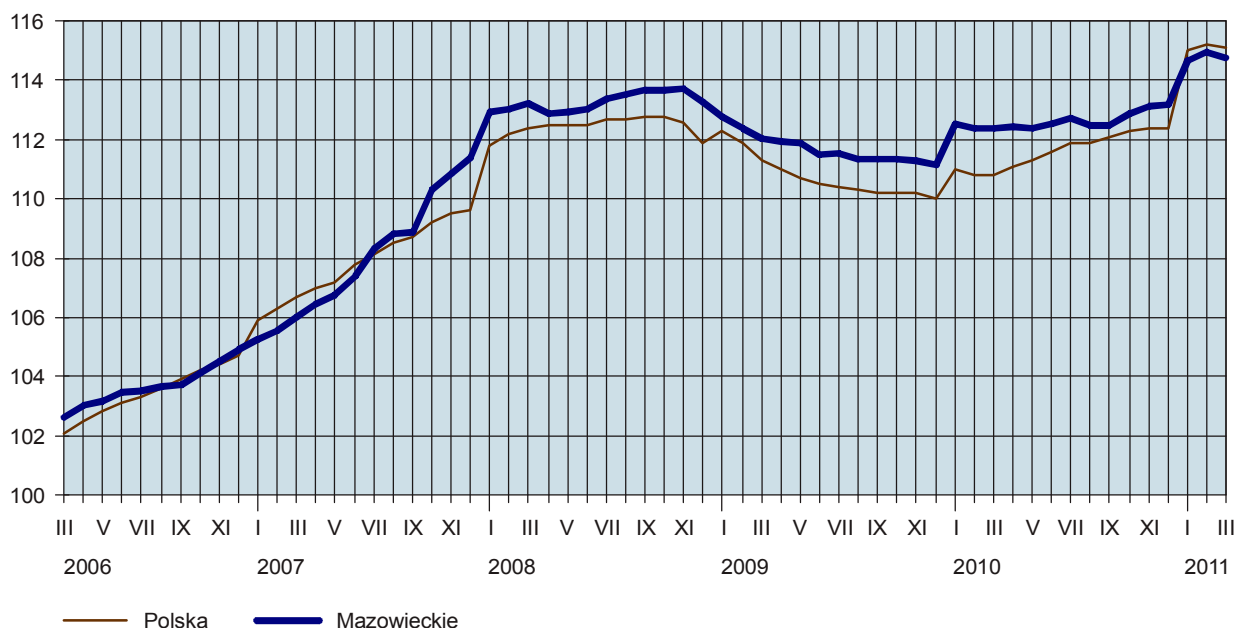
W marcu br. przeciętne zatrudnienie w sektorze przedsiębiorstw obniżyło się w stosunku do poprzedniego miesiąca, ale było wyższe niż w marcu ub. r. Zwiększyła się w skali miesiąca oraz roku liczba bezrobotnych i stopa bezrobocia. Do urzędów pracy zgłoszono więcej ofert zatrudnienia niż przed miesiącem, ale mniej niż przed rokiem.

**Przeciętne zatrudnienie w sektorze przedsiębiorstw** w marcu br. ukształtowało się na poziomie 1315,9 tys. osób, tj. o 0,2% niższym od notowanego w lutym br. i o 2,1% wyższym niż w marcu 2010 r.

W porównaniu z marcem ub. r. najbardziej zwiększyło się przeciętne zatrudnienie m.in. w obsłudze rynku nieruchomości (o 16,7%), administrowaniu i działalności wspierającej (o 14,3%) oraz działalności profesjonalnej, naukowej i technicznej (o 10,0%). Wzrost zatrudnienia odnotowano również m.in. w budownictwie (o 7,4%), przetwórstwie przemysłowym (o 3,1%), zakwaterowaniu i gastronomii (o 1,9%). Nadal niższe niż przed rokiem było zatrudnienie w wytwarzaniu i zaopatrywaniu w energię elektryczną, gaz, parę wodną i gorącą wodę (o 6,0%), informacji i komunikacji (o 3,7%), transporcie i gospodarce magazynowej (o 1,6%) oraz handlu; naprawie pojazdów samochodowych (o 0,1%). Wśród działów o największym udziale w zatrudnieniu przeciętne zatrudnienie zwiększyło się m.in. w działalności związanej z zatrudnieniem (o 14,9%), działalności detektywistycznej i ochroniarskiej (o 6,6%), produkcji artykułów spożywczych (o 3,2%) oraz budowie budynków (o 1,1%). Utrzymał się spadek zatrudnienia m.in. w telekomunikacji (o 14,8%), transporcie lądowym i rurociągowym oraz handlu hurtowym (po 1,1%). Po wielu miesiącach wzrostu nieznacznie obniżyło się w ujęciu rocznym przeciętne zatrudnienie w handlu detalicznym (o 0,3%).

### DYNAMIKA PRZECIĘTNEGO ZATRUDNIENIA W SEKTORZE PRZEDSIĘBIORSTW

(przeciętne miesięczne 2005 = 100)



W porównaniu z poprzednim miesiącem wśród sekcji nie odnotowano znaczących zmian w zatrudnieniu, a większy niż przeciętnie spadek wystąpił w informacji i komunikacji (o 0,9%), przetwórstwie przemysłowym oraz administrowaniu i działalności wspierającej (po 0,5%).

Przeciętne zatrudnienie w sektorze publicznym w marcu br. wyniosło 286,8 tys. osób (o 4,2% mniej niż przed rokiem), a w sektorze prywatnym — 1029,1 tys. osób (o 4,1% więcej).

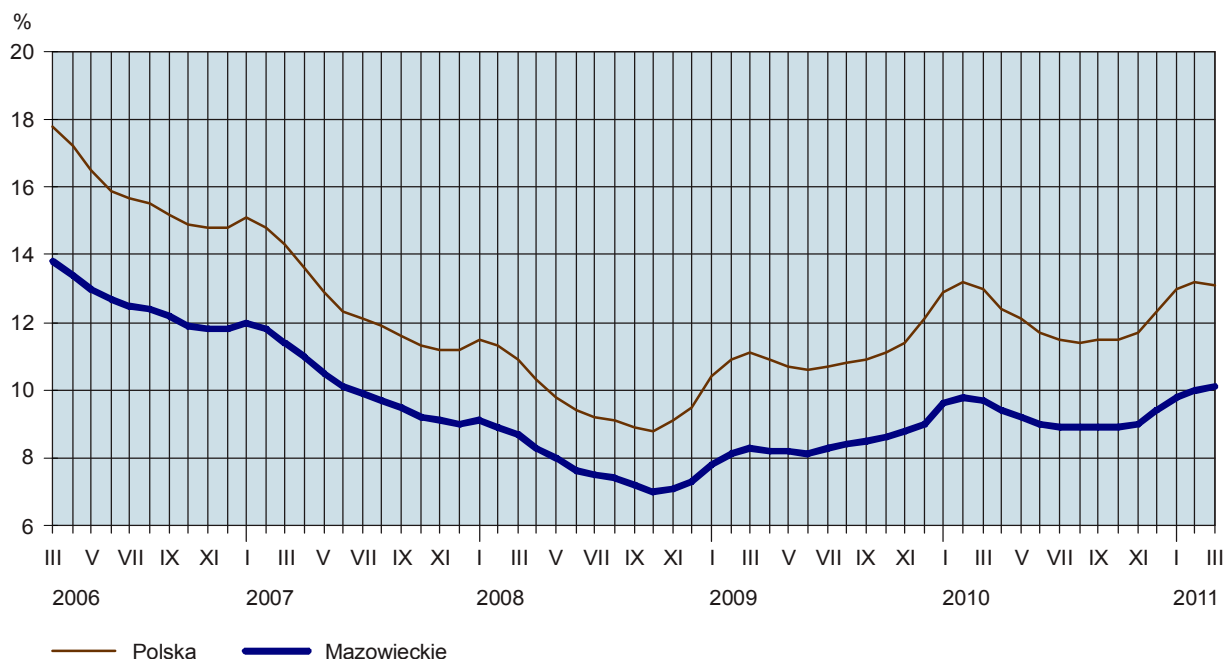
W okresie styczeń–marzec br. przeciętne zatrudnienie w sektorze przedsiębiorstw ukształtowało się na poziomie 1316,8 tys. osób, tj. o 2,1% wyższym niż w analogicznym okresie ub. r. Wzrost zatrudnienia w skali roku zanotowano w większości sekcji sektora przedsiębiorstw, w tym największy m.in. w obsłudze rynku nieruchomości (o 14,9%) oraz administrowaniu i działalności wspierającej (o 14,8%). Natomiast najbardziej obniżyło się zatrudnienie w wytwarzaniu i zaopatrywaniu w energię elektryczną, gaz, parę wodną i gorącą wodę (o 6,0%).

W końcu marca br. liczba **bezrobotnych zarejestrowanych** w urzędach pracy wyniosła 261,2 tys. osób i była większa o 2,4 tys. osób (tj. o 0,9%) niż w poprzednim miesiącu i o 14,9 tys. osób (tj. o 6,1%) niż w marcu ub. r.

Kobiety stanowiły 47,7% ogółu zarejestrowanych bezrobotnych (przed rokiem 46,4%).

#### STOPA BEZROBOCIA REJESTROWANEGO

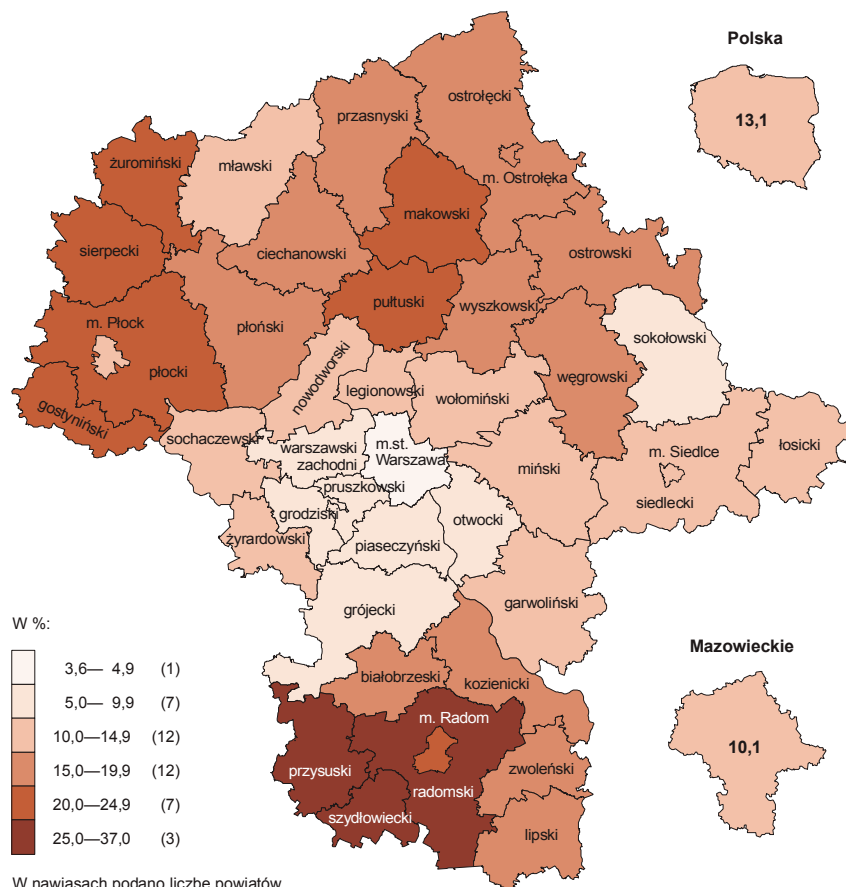
Stan w końcu miesiąca



**Stopa bezrobocia rejestrowanego** ukształtowała się na poziomie 10,1% i była wyższa o 0,1 pkt proc. niż przed miesiącem i o 0,4 pkt proc. niż przed rokiem. W województwie utrzymało się przestrzenne zróżnicowanie stopy bezrobocia. W końcu marca br. najwyższa stopa bezrobocia wystąpiła w powiatach szydłowieckim (37,0%) i radomskim (30,1%), a najniższa w m.st. Warszawie (3,6%). Spośród wymienionych powiatów zmianę wskaźnika w skali miesiąca odnotowano w powiatach szydłowieckim (wzrost o 0,4 pkt proc.) i radomskim (spadek o 0,4 pkt proc.). W skali roku stopa bezrobocia wzrosła w powiecie szydłowieckim (o 1,0 pkt proc.) i m.st. Warszawie (o 0,2 pkt proc.), a obniżyła się w powiecie radomskim (o 0,1 pkt proc.).

## STOPA BEZROBOCIA REJESTROWANEGO WEDŁUG POWIATÓW W MARCU 2011 R.

Stan w końcu miesiąca



W marcu br. w urzędach pracy **zarejestrowano** 26,1 tys. osób bezrobotnych, tj. o 3,1 tys. (o 13,5%) więcej niż w poprzednim miesiącu i o 0,3 tys. (o 1,1%) więcej niż w marcu 2010 r. Najbardziej liczną grupę nadal stanowiły osoby rejestrujące się po raz kolejny, a ich udział w ogólnej liczbie nowo zarejestrowanych nieznacznie zwiększył się w stosunku do marca ub. r. (o 0,1 pkt proc. do 76,5%). Wzrósł również udział osób zwolnionych z przyczyn dotyczących zakładu pracy (o 1,6 pkt proc. do 5,6%), absolwentów (o 1,0 pkt proc. do 10,9%) oraz osób dotychczas niepracujących (o 0,2 pkt proc. do 24,5%). W okresie styczeń–marzec br. urzędy pracy zarejestrowały 80,9 tys. osób bezrobotnych (przed rokiem 83,4 tys.). W liczbie tej osoby rejestrujące się po raz kolejny stanowiły 78,3% (o 1,7 pkt proc. więcej niż w analogicznym okresie ub. r.).

W marcu br. z ewidencji bezrobotnych **wyrejestrowano** 23,7 tys. osób, tj. o 6,6 tys. (o 38,4%) więcej niż w lutym br. i o 3,0 tys. (o 11,4%) mniej niż w marcu 2010 r. Z tytułu podjęcia pracy (nadal głównej przyczyny wyrejestrowania) z rejestru bezrobotnych wyłączono 11,3 tys. osób (przed rokiem 10,5 tys.). Udział tej kategorii osób w ogólnej liczbie wyrejestrowanych zwiększył się o 8,5 pkt proc. w ujęciu rocznym (do 47,8%). Spośród osób wykreślonych z ewidencji wzrósł również udział osób, które utraciły status bezrobotnego w wyniku niepotwierdzenia gotowości do podjęcia pracy (o 4,8 pkt proc. do 34,7%), osób wyrejestrowanych z powodu dobrowolnej rezygnacji ze statusu bezrobotnego (o 0,8 pkt proc. do 4,8%) oraz osób, które nabyły prawa emerytalne lub rentowe (o 0,4 pkt proc. do 1,0%). Zmniejszył się natomiast znacząco udział osób wyrejestrowanych w związku z rozpoczęciem szkolenia lub stażu u pracodawców (o 13,8 pkt proc. do 2,3%). W okresie styczeń–marzec br. z ewidencji bezrobotnych wyłączono 58,1 tys. osób (przed rokiem 61,7 tys.), a pracę podjęło 26,8 tys., tj. 46,1% ogółu wyrejestrowanych (przed rokiem 24,4 tys., tj. 39,5%).

W końcu marca br. **bez prawa do zasiłku** pozostawało 218,5 tys. bezrobotnych, a ich udział w liczbie bezrobotnych ogółem zwiększył się w porównaniu z analogicznym miesiącem ub. r. o 4,0 pkt proc. (do 83,7%).

Bezrobotni będący w **szczególnej sytuacji na rynku pracy** w końcu marca br. stanowili 90,9% ogółu bezrobotnych (przed rokiem 89,3%). Do osób w szczególnej sytuacji na rynku pracy zaliczani są m.in. długotrwale bezrobotni, których udział w liczbie zarejestrowanych ogółem zwiększył się w skali roku (o 6,3 pkt proc. do 49,1%). Zwiększył się również udział osób bez kwalifikacji zawodowych (o 2,2 pkt proc. do 32,6%), bezrobotnych powyżej 50 roku życia (o 1,0 pkt proc. do 23,4%), osób samotnie wychowujących co najmniej jedno dziecko w wieku do 18 roku życia (o 0,5 pkt proc. do 5,8%) oraz bezrobotnych do 25 roku życia (o 0,4 pkt proc. do 20,1%). Na poziomie sprzed roku pozostał odsetek osób niepełnosprawnych (3,6%).

W marcu br. do urzędów pracy zgłoszono 7,4 tys. **ofert zatrudnienia**, tj. o 3,0 tys. więcej niż przed miesiącem, ale o 4,4 tys. mniej niż przed rokiem. W końcu miesiąca na 1 ofertę pracy przypadało 63 bezrobotnych (przed miesiącem 84, przed rokiem 51). Od początku roku do urzędów pracy wpłynęło 16,4 tys. ofert zatrudnienia, tj. o 8,5 tys. mniej niż w analogicznym okresie ub. r.

Z danych urzędów pracy wynika, że według stanu w końcu marca br. 59 zakładów pracy zapowiedziało zwolnienie w najbliższym czasie 21,9 tys. pracowników (przed rokiem odpowiednio 54 zakłady, 29,7 tys. pracowników).

\*\*\*

## WYNAGRODZENIA

W marcu 2011 r. przeciętne miesięczne wynagrodzenie brutto w sektorze przedsiębiorstw zwiększyło się w skali miesiąca oraz roku, przy czym w ujęciu rocznym wzrost był większy niż w siedmiu poprzednich miesiącach.

**Przeciętne miesięczne wynagrodzenie brutto w sektorze przedsiębiorstw** w marcu br. wyniosło 4698,87 zł i było o 10,2% większe niż w lutym br. i o 5,0% wyższe niż w marcu 2010 r.

W porównaniu z marcem ub. r. wzrost przeciętnych wynagrodzeń odnotowano w większości sekcji sektora przedsiębiorstw. Więcej niż przeciętnie wzrosły płace m.in. w transporcie i gospodarce magazynowej (o 15,6%), administrowaniu i działalności wspierającej (o 10,0%), informacji i komunikacji (o 6,9%), przetwórstwie przemysłowym (o 5,8%) oraz wytwarzaniu i zaopatrywaniu w energię elektryczną, gaz, parę wodną i gorącą wodę (o 5,7%). Zwiększyły się również przeciętne wynagrodzenia m.in. w zakwaterowaniu i gastronomii (o 4,4%), handlu; naprawie pojazdów samochodowych (o 3,2%) oraz budownictwie (o 1,8%). Nadal mniejsze niż przed rokiem były wynagrodzenia w działalności profesjonalnej, naukowej i technicznej (o 8,0%) oraz obsłudze rynku nieruchomości (o 1,5%). Spośród działów o największym udziale w zatrudnieniu najwyższą dynamikę płac zanotowano w transporcie lądowym i rurociągowym (wzrost o 16,7%). Wzrosły także wynagrodzenia w działalności związanej z zatrudnieniem (o 7,6%), telekomunikacji (o 7,4%), handlu detalicznym (o 3,9%) oraz handlu hurtowym (o 2,8%). Niższe niż przed rokiem były przeciętne płace w działach: budowa budynków (o 20,8%), produkcja artykułów spożywczych (o 1,4%), działalność detektywistyczna i ochroniarska (o 0,4%).

W porównaniu z lutym br. najbardziej wzrosły przeciętne wynagrodzenia m.in. w sekcjach: budownictwo (o 20,3%), informacja i komunikacja (o 17,1%), transport i gospodarka magazynowa (o 13,0%) oraz zakwaterowanie i gastronomia (o 12,8%). Niższe niż przed miesiącem były wynagrodzenia w wytwarzaniu i zaopatrywaniu w energię elektryczną, gaz, parę wodną i gorącą wodę (o 4,8%).

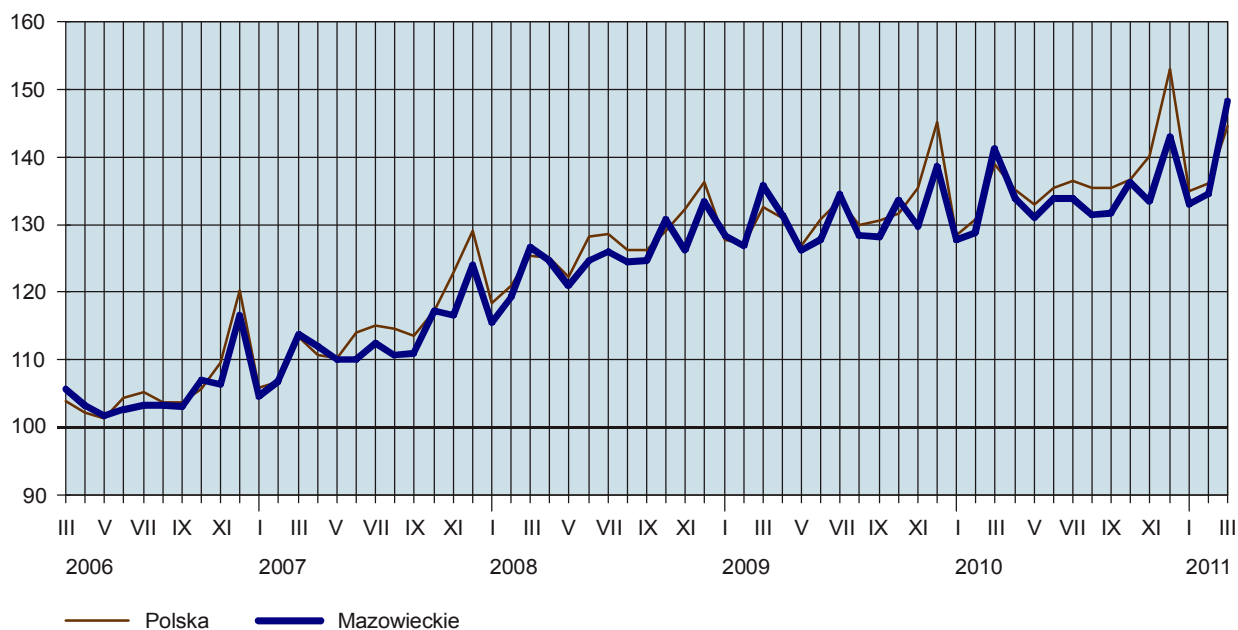
Przeciętne miesięczne wynagrodzenie brutto w sektorze publicznym w marcu br. wyniosło 4198,15 zł (o 14,7 % więcej niż przed rokiem), a w sektorze prywatnym — 4838,43 zł (o 2,4% więcej).

W okresie styczeń–marzec br. przeciętne miesięczne wynagrodzenie brutto w sektorze przedsiębiorstw ukształtowało się na poziomie 4372,86 zł, tj. o 3,9% wyższym od notowanego w analogicznym okresie ub. r. W większym stopniu niż przeciętnie wzrosły płace m.in. w wytwarzaniu i zaopatrywaniu w energię elektryczną, gaz, parę wodną i gorącą wodę (o 9,0%), transporcie i gospodarce magazynowej oraz administrowaniu i działalności wspierającej (po 7,5%), informacji i komunikacji (o 7,4%), przetwórstwie przemysłowym (o 4,6%).



## DYNAMIKA PRZECIĘTNEGO MIESIĘCZNEGO WYNAGRODZENIA BRUTTO W SEKTORZE PRZEDSIĘBIORSTW

(przeciętne miesięczne 2005 = 100)



\*\*\*

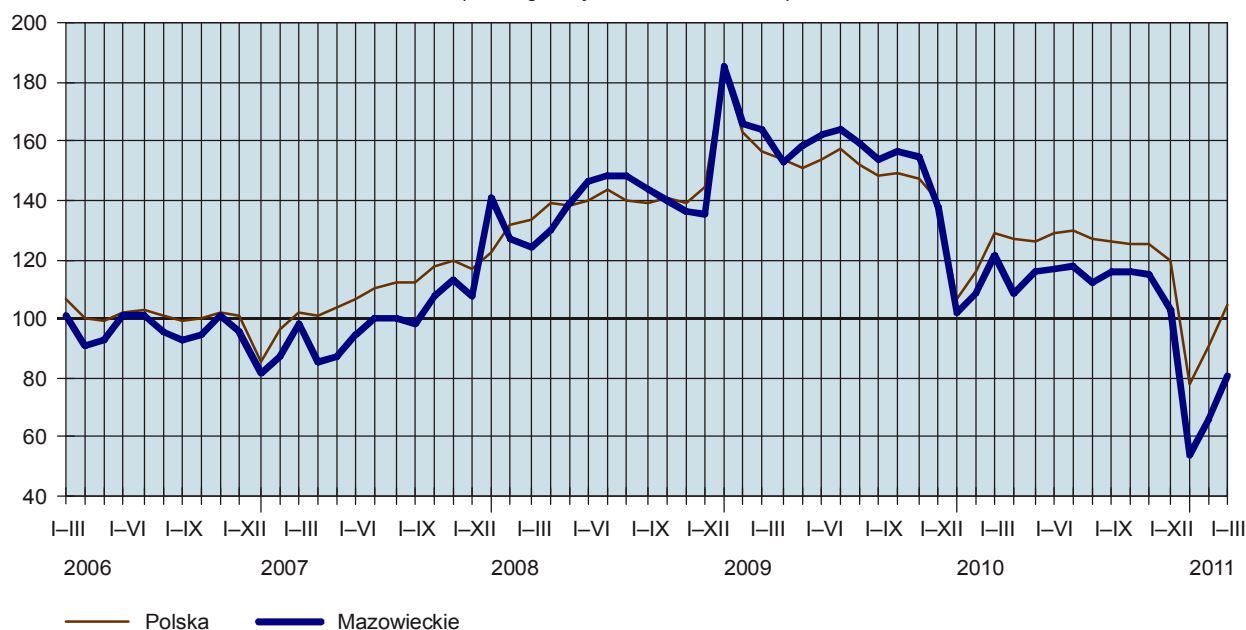
## MIESZKANIA

W I kwartale 2011 r. aktywnością w zakresie budownictwa mieszkaniowego wykazali się inwestorzy indywidualni, deweloperzy, gminy (budownictwo komunalne) oraz spółdzielnie mieszkaniowe. Tylko w budownictwie komunalnym w porównaniu z I kwartałem ub. r. nastąpił wzrost zarówno liczby mieszkań oddanych do użytkowania, rozpoczętych, jak i liczby pozwoleń uzyskanych na budowę kolejnych. W budownictwie społecznym czynszowym i zakładowym, podobnie jak przed rokiem, nie podjęto żadnej działalności związanej z budownictwem mieszkaniowym.

Efekty budownictwa mieszkaniowego uzyskane w województwie mazowieckim w ciągu trzech miesięcy 2011 r. stanowią 17,6% efektów krajowych. Udział mieszkań, których budowę rozpoczęto wyniósł 19,7%, a mieszkań, na budowę których uzyskano pozwolenia — 18,8%.

## DYNAMIKA MIESZKAŃ ODDANYCH DO UŻYTKOWANIA

(analogiczny okres 2005 = 100)

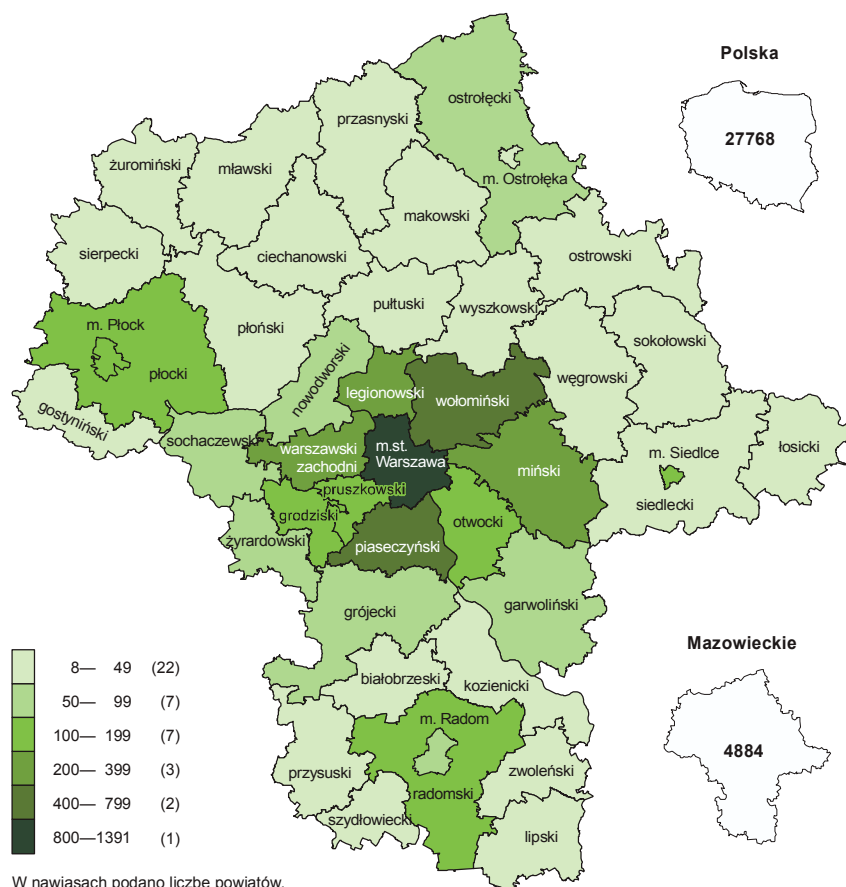


Według wstępnych danych<sup>1</sup>, w marcu br. **przekazano do użytkowania** 1808 mieszkań, tj. o 444 mniej niż w marcu 2010 r. (spadek o 19,7%). Najwięcej mieszkań przekazali inwestorzy indywidualni — 1128 (62,4% ogólnej liczby oddanych mieszkań) oraz budujący na sprzedaż lub wynajem — 505 (27,9%). Rok wcześniej udział tych form budownictwa wyniósł odpowiednio 36,4% i 62,3%. Lepsze niż przed rokiem efekty odnotowano w budownictwie indywidualnym — wzrost o 37,7%. Zdecydowanie więcej wybudowano także mieszkań komunalnych — 173 wobec 15 w marcu ub. r. Nie powstały nowe mieszkania społeczne czynszowe oraz zakładowe.

W I kwartale 2011 r. oddano do użytkowania 4884 mieszkania, tj. o 33,1% mniej niż w analogicznym okresie ub. r. Wzrost liczby zrealizowanych mieszkań miał miejsce w budownictwie indywidualnym i komunalnym. Inwestorzy indywidualni wybudowali 3200 mieszkań (przed rokiem 2975), a gminy — 207 (rok wcześniej 167). Mniej mieszkań niż w I kwartale ub. r. powstało w budownictwie realizowanym przez deweloperów — 1460 i przez spółdzielnie mieszkaniowe — 17 (przed rokiem odpowiednio 3849 i 309).

Najwięcej mieszkań przekazano do użytkowania w m.st. Warszawie (1391) oraz w dwóch sąsiednich powiatach: wołomińskim (439) i piaseczyńskim (438). Najmniej wybudowano w powiecie gostyńskim — 8 oraz żuromińskim i m. Ostrołęce — po 10.

#### MIESZKANIA ODDANE DO UŻYTKOWANIA WEDŁUG POWIATÓW W OKRESIE STYCZEŃ–MARZEC 2011 R.

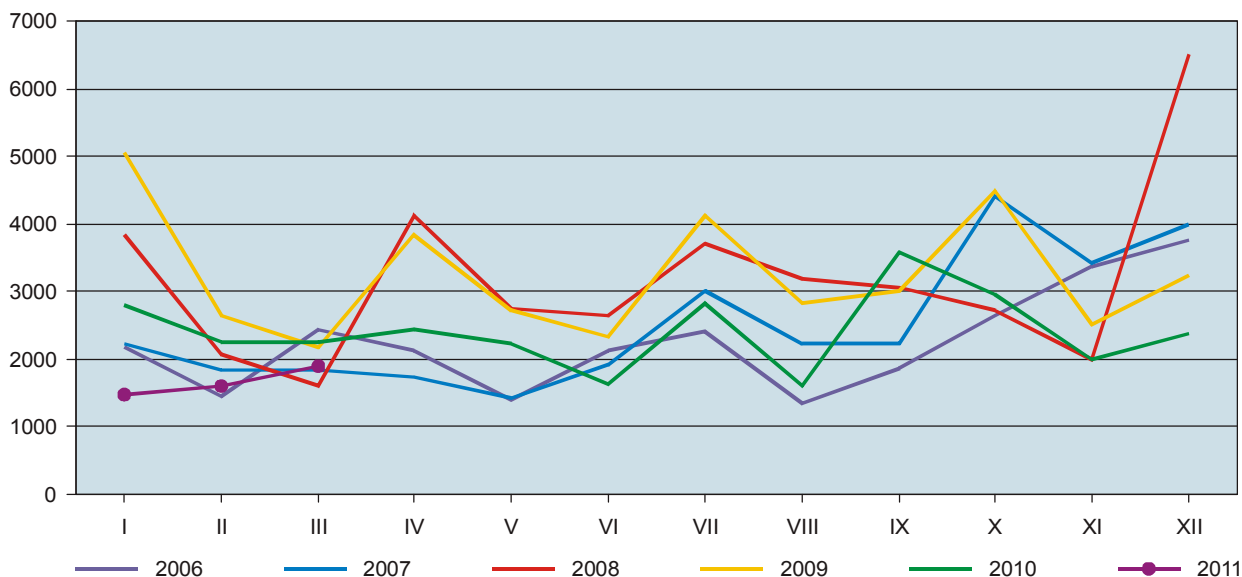


<sup>1</sup> Dane meldunkowe – mogą ulec zmianie po opracowaniu sprawozdań kwartalnych.



**Mieszkanie** oddane do użytkowania w ciągu trzech miesięcy br. miało przeciętnie 118,3 m<sup>2</sup> **powierzchni użytkowej** i było o 16,1 m<sup>2</sup> większe niż oddane w okresie styczeń–marzec 2010 r. Mieszkanie w budownictwie indywidualnym miało średnio 142,6 m<sup>2</sup> (7,3 m<sup>2</sup> mniej niż przed rokiem), natomiast w budownictwie przeznaczonym na sprzedaż lub wynajem — 77,0 m<sup>2</sup> (5,9 m<sup>2</sup> więcej). Mieszkania o największej powierzchni użytkowej powstały w powiatach: pruszkowskim (185,5 m<sup>2</sup>) i grodziskim (181,1 m<sup>2</sup>). Najmniejsze (poniżej 100 m<sup>2</sup>) wybudowano w Siedlcach (71,6 m<sup>2</sup>), Warszawie (84,3 m<sup>2</sup>), powiecie mławskim (84,7 m<sup>2</sup>) oraz w Płocku (84,8 m<sup>2</sup>).

#### MIESZKANIA ODDANE DO UŻYTKOWANIA<sup>a</sup>



<sup>a</sup> Za lata 2006—2009 dane ostateczne.

W okresie styczeń–marzec br. **rozpoczęto budowę** 6099 mieszkań, tj. o 26,6% więcej niż rok wcześniej. Deweloperzy rozpoczęli budowę 3510 mieszkań (wzrost o 22,3%), a inwestorzy indywidualni — 2221 (więcej o 26,8%).

Starostwa powiatowe od początku roku wydały **pozwolenia na budowę** 7004 nowych mieszkań (o 1,8% więcej niż w przed rokiem), w tym 3979 w budynkach przeznaczonych na sprzedaż lub wynajem (wzrost o 6,8%) i 2739 w realizowanych przez inwestorów indywidualnych (mniej o 1,8%).

\*\*\*

#### PODMIOTY GOSPODARKI NARODOWEJ

W końcu marca br., w porównaniu z analogicznym okresem roku poprzedniego i stanem w końcu 2010 r., odnotowano wzrost liczby podmiotów gospodarki narodowej zarejestrowanych w rejestrze REGON.

W województwie mazowieckim w końcu marca 2011 r. w rejestrze REGON zarejestrowanych było 682469 **podmiotów gospodarki narodowej** (bez rolników indywidualnych). W porównaniu ze stanem w końcu grudnia 2010 r. liczba podmiotów zwiększyła się o 0,2%, a w porównaniu ze stanem w końcu marca 2010 r. — o 4,3%.

Podmioty gospodarki narodowej **sektora prywatnego** (669679) stanowiły 98,1% wszystkich podmiotów w rejestrze. Wśród nich dominowały osoby fizyczne prowadzące działalność gospodarczą (486622), stanowiąc 72,7% ogólnej liczby podmiotów tego sektora.

Najwięcej podmiotów zajmowało się handlem; naprawą pojazdów samochodowych — 189985 (27,8% ogółu), działalnością profesjonalną, naukową i techniczną — 78722 (11,5%), budownictwem — 71510 (10,5%) i przetwórstwem przemysłowym — 57434 (8,4%).

W końcu marca 2011 r. w rejestrze REGON zarejestrowanych było 90599 **spółek handlowych** (o 7,8% więcej niż w marcu ub. r.), w tym 25794 z udziałem kapitału zagranicznego (o 5,1% więcej). Spośród spółek handlowych najwięcej zajmowało się handlem; naprawą pojazdów samochodowych — 28928 (31,9% ogółu) oraz działalnością profesjonalną, naukową i techniczną — 13372 (14,8%).

Największą liczbę zarejestrowanych podmiotów odnotowano w m.st. Warszawie — 345407 (50,6%), w powiecie pruszkowskim — 25307, wołomińskim — 25266 oraz m. Radomiu — 25169 (po 3,7%). Z ogólnej liczby podmiotów 58,2% miało siedzibę w miastach na prawach powiatu.

W okresie styczeń–marzec 2011 r. zarejestrowano 14685 nowych podmiotów, natomiast 13590 jednostek wykreślono z rejestru REGON.

\*\*\*

## ROLNICTWO

W I kwartale br. średnia temperatura powietrza na obszarze województwa mazowieckiego wynosiła  $-0,9^{\circ}\text{C}$  i była niższa od średniej z lat 1971–2000 o  $0,3^{\circ}\text{C}$ , a średnia suma opadów — ok. 22 mm i stanowiła 93% średniej normy z wielolecia<sup>2</sup>. Warunki agrometeorologiczne w marcu br. były na ogół niekorzystne dla rolnictwa. Na rynku rolnym w okresie styczeń–marzec br., w porównaniu z tym samym okresem ubiegłego roku, odnotowano wzrost cen większości podstawowych produktów rolnych. Obniżyły się tylko targowiskowe ceny prosiąt do dalszego chowu. W marcu br., w porównaniu z lutym, nieco niższe były jedynie ceny skupu podstawowych gatunków zbóż oraz targowiskowe ceny żywca wieprzowego, natomiast w ujęciu rocznym znacznie niższe były ceny prosiąt.

W marcu br. na obszarze województwa mazowieckiego nadal trwała zimowa przerwa w wegetacji roślin. Pomimo że od drugiej połowy miesiąca na polach nie było już pokrywy śnieżnej, wznowienie wegetacji hamowały duże wahania temperatur między dniem i nocą. Średnia temperatura powietrza wyniosła  $2,7^{\circ}\text{C}$  (o  $0,4^{\circ}\text{C}$  więcej od średniej z wielolecia), przy czym maksymalna temperatura wyniosła  $18,8^{\circ}\text{C}$  (Kozienice), a minimalna  $-16,9^{\circ}\text{C}$  (Siedlce). Przy powierzchni gruntu notowano spadki temperatury powietrza dochodzące miejscami do  $-22,2^{\circ}\text{C}$  (Siedlce). Z przeprowadzonego w bieżącym roku wstępnego badania przezimowania upraw wynika, że warunki zimowania zbóż były lepsze niż przed rokiem — plantacje w mniejszym stopniu są zaatakowane pleśnią śniegową, mniej jest również wymarznąć. Gorzej ocenia się stan plantacji rzepaku, któremu zaszkodziły przede wszystkim marcowe nocne mrozy przy braku pokrywy śnieżnej — lokalnie (zwłaszcza na polach, które jesienią zostały później obsiane) znaczna część upraw mogła wymarznąć. Uprawy sadownicze i plantacje truskawek przezimowały dobrze — nie zanotowano strat zimowych.

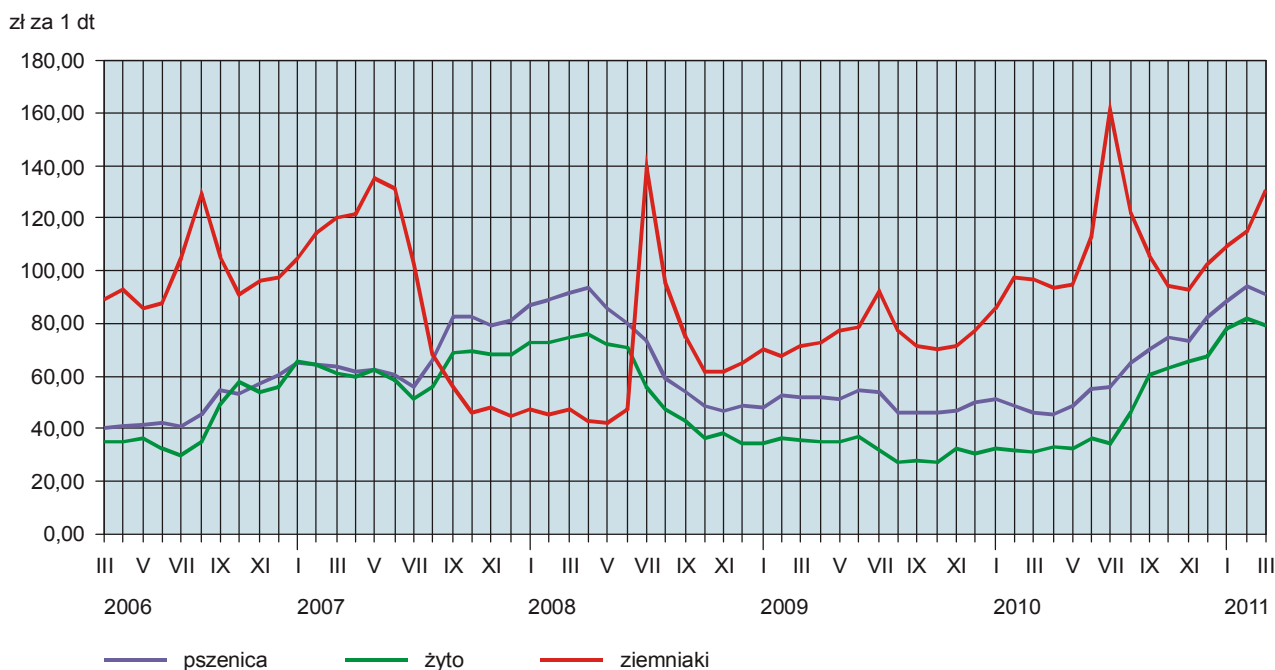
Do prac polowych rolnicy przystąpili dopiero w trzeciej dekadzie marca, przy czym dużym utrudnieniem był wysoki poziom wód gruntowych, który miejscowo uniemożliwiał wejście na pola. Notowane na obszarze województwa mazowieckiego ilości opadów w styczniu przekraczały normę średnio o 38%, a w lutym o 5%, natomiast w marcu średnia suma opadów była znacznie niższa od średniej z wielolecia — o 64%. Tam, gdzie było to możliwe wiosenne prace rozpoczęto od nawożenia i przygotowania pól pod wysiew zbóż jarych. Nie wykonano siewu warzyw gruntowych — niedostatecznie ogrzana ziemia i dość zimne noce uniemożliwiły wykonanie tych prac. Ze względu na opóźnioną wiosnę nie rozpoczęło się również kwitnienie drzew owocowych. Według oceny rzeczoznawców pod zbiory 2011 r. rolnicy kupili 4,8 tys. t kwalifikowanych nasion zbóż podstawowych i 4,2 tys. t kwalifikowanych sadzeńiaków ziemniaków, tj. więcej odpowiednio o 4,0% i o 5,0% niż w ubiegłym roku.

<sup>2</sup> Przeciętne wartości temperatur i opadów obliczono jako średnie arytmetyczne przeciętnych miesięcznych wartości z pięciu stacji hydrologiczno-meteorologicznych Instytutu Meteorologii i Gospodarki Wodnej zlokalizowanych w Kozienicach, Mławie, Płocku, Siedlcach i Warszawie.

**Skup zbóż<sup>3</sup>** podstawowych (z mieszankami zbożowymi, bez ziarna siewnego) w okresie lipiec 2010 r. – marzec 2011 r. wyniósł 361,7 tys. t i był o 32,2% większy niż w tym samym okresie poprzedniego sezonu. Pszenicy skupiono 246,0 tys. t (więcej o 44,5% niż rok wcześniej), co stanowiło 49,4% zbiorów, wobec 35,0% przed rokiem. Skup żyta (46,9 tys. t) był o 10,4% mniejszy niż w analogicznym okresie poprzedniego roku i stanowił 7,4% zbiorów, wobec 8,1% przed rokiem. W marcu br. skupiono 31,0 tys. t zbóż<sup>4</sup>, tj. o 20,4% mniej niż przed miesiącem i o 46,5% więcej niż przed rokiem, w tym pszenicy skupiono odpowiednio mniej o 19,5% i więcej o 62,2%, a żyta — mniej o 29,1% i mniej o 27,2%.

Od początku br. **skup żywca rzeźnego<sup>4</sup>** w wadze żywej (obejmujący bydło, cielęta, trzodę chlewną, owce, konie i drób) wyniósł łącznie 137,1 tys. t i był większy o 15,9% od notowanego przed rokiem. Wyższą niż przeciętnie dynamikę skupu odnotowano m.in. dla trzody chlewnej (wzrost o 34,4%) i bydła (wzrost o 23,1%), a niższą — dla drobiu (wzrost o 5,7%). W marcu br. producenci z województwa mazowieckiego dostarczyli do skupu 49,0 tys. t żywca rzeźnego (w wadze żywej), tj. o 10,9% więcej niż przed rokiem i o 11,5% więcej niż przed miesiącem. Zarówno w skali roku, jak i miesiąca znacznie wyższa była podaż bydła rzeźnego (odpowiednio o 19,8% i o 20,4%) i trzody chlewnej (o 29,6% i o 10,1%). Podaż żywca drobiowego w porównaniu z ubiegłym rokiem pozostała na zbliżonym poziomie (wzrost o 0,1%), a w porównaniu z lutym br. zwiększyła się o 10,9%.

#### CENY SKUPU ZBÓŻ I TARGOWISKOWE CENY ZIEMNIAKÓW



W I kwartale br. przeciętne **ceny zbóż** były wyższe niż w analogicznym okresie ub. r. Za 1 dt pszenicy w skupie płacono 91,34 zł, a na targowiskach 94,80 zł, co oznacza wzrost odpowiednio o 87,7% i o 78,3%. Ceny żyta w skupie wzrosły o 150,8% (do 79,96 zł/dt), a w obrocie targowiskowym o 120,4% (do 71,74 zł/dt). W marcu br. w skupie średnie ceny zbóż podstawowych w porównaniu z poprzednim miesiącem były nieco niższe, znacznie natomiast przekraczały poziom z ubiegłego roku. Na targowiskach zarówno w skali miesiąca, jak i roku odnotowano dalszy ich wzrost. Przeciętna cena pszenicy w skupie (91,29 zł/dt) obniżyła się o 2,8% w porównaniu z lutym br., jednak wzrosła o 98,0% w odniesieniu do notowanej w analogicznym mie-

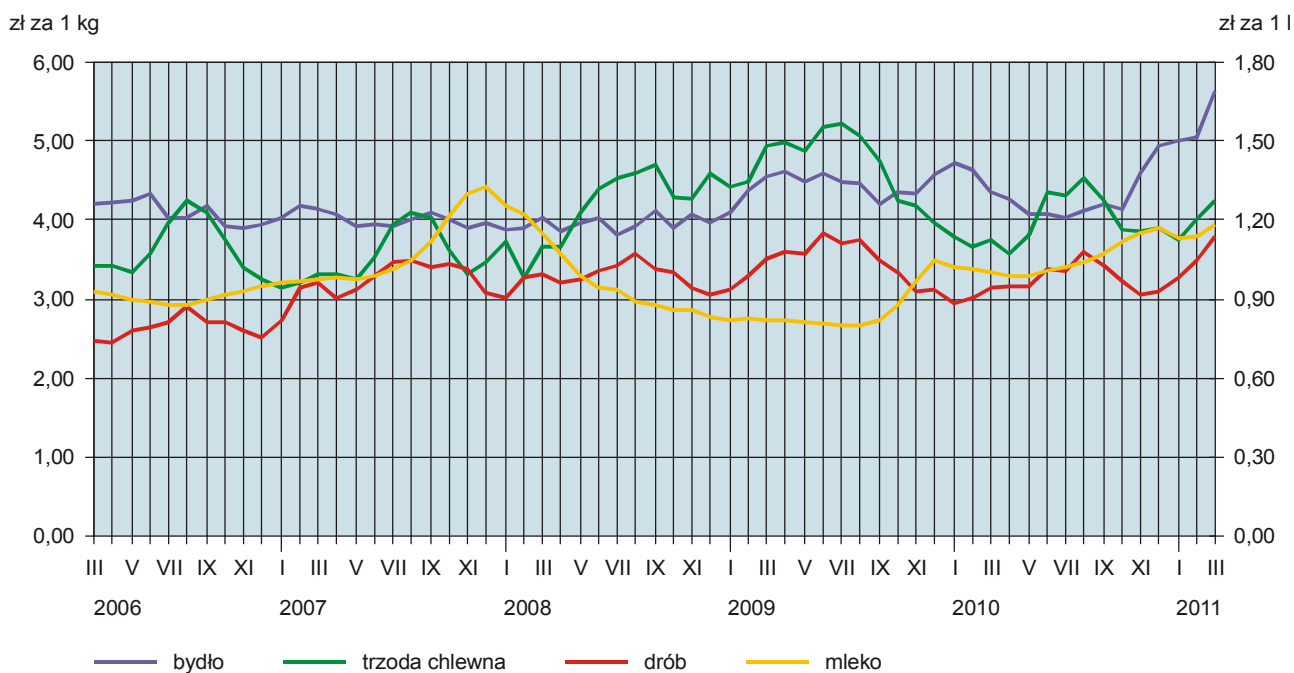
<sup>3</sup> Według danych sprawozdawczych za II półrocze ub. r. oraz danych meldunkowych za styczeń–marzec br.

<sup>4</sup> Bez skupu realizowanego przez osoby fizyczne.

siącu 2010 r. Ceny żyta (79,00 zł/dt) w skali miesiąca obniżyły się o 3,4%, a w skali roku wzrosły o 151,4%. Na targowiskach za 1 dt pszenicy płacono 97,11 zł, a za żyto 73,74 zł, tj. więcej niż przed miesiącem o 2,0% i o 0,9%. W porównaniu z marcem 2010 r. targowiskowe ceny tych zbóż wzrosły o 83,6% i o 131,2%.

Utrzymał się notowany od grudnia ub. r. wzrost cen **ziemniaków jadalnych** w obrocie targowiskowym. Średnio w I kwartale br. za 1 dt ziemniaków rolnicy otrzymywali 118,24 zł, tj. o 26,6% więcej niż przed rokiem. W marcu br. przeciętna cena ziemniaków ukształtowała się na poziomie 130,54 zł/dt i była wyższa o 13,5% niż przed miesiącem i o 35,1% niż przed rokiem.

#### CENY SKUPU ŻYWCA I MLEKA

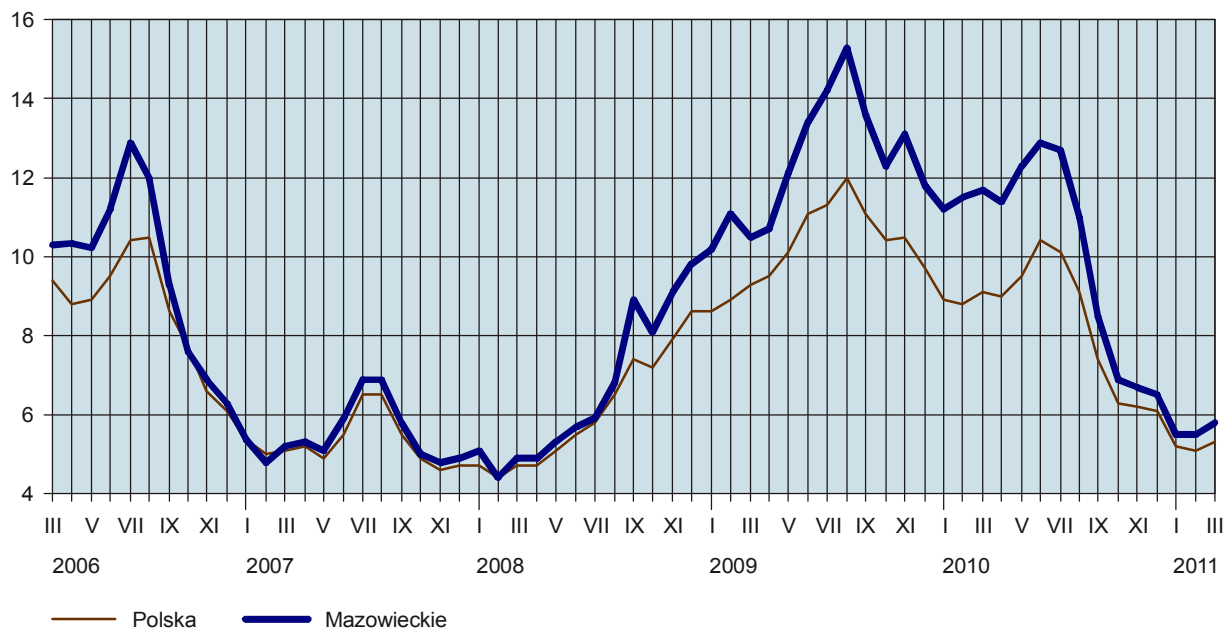


W okresie styczeń–marzec br. przeciętne ceny 1 kg **żywca wieprzowego** w skupie (4,01 zł) kształtowały się na podobnym poziomie jak na targowiskach (4,05 zł) i były wyższe (odpowiednio o 7,4% i o 5,9%) od notowanych przed rokiem. W marcu br. ceny skupu żywca wieprzowego ponownie wzrosły. Średnia cena tego gatunku żywca wynosiła 4,25 zł/kg, tj. więcej o 6,1% w porównaniu z lutym br. i o 13,7% w porównaniu z marcem ub. r. Na targowiskach ceny żywca wieprzowego były niższe niż w skupie — średnio za 1 kg płacono 4,18 zł, co oznacza spadek o 1,9% w ujęciu miesięcznym i wzrost o 21,9% w ujęciu rocznym.

Relacja cen skupu trzody do cen żyta na targowiskach nieznacznie poprawiła się. Wzrost cen skupu żywca wieprzowego, przy zbliżonej do poprzedniego miesiąca przeciętnej cenie żyta w obrocie targowiskowym, wpłynął na poprawę opłacalności tuczu trzody chlewnej. W marcu br. cena 1 kg żywca wieprzowego w skupie równoważyła wartość 5,8 kg żyta na targowiskach wobec 5,5 przed miesiącem i 11,7 przed rokiem. Notowany od maja ub. r. spadek cen prosiąt przeznaczonych do dalszego chowu został zatrzymany. Za 1 **prosię** na targowiskach płacono średnio 93,90 zł, tj. więcej o 9,7% niż w lutym br., ale mniej o 37,0% niż przed rokiem.

## RELACJA CEN SKUPU ŻYWCA WIEPRZOWEGO DO CEN ŻYTA NA TARGOWISKACH

(za 1 kg)



Od listopada ub. r. drożał **żywiec wołowy** w skupie, a od grudnia — **żywiec drobiowy**. Średnio w I kwartale br. za 1 kg tych gatunków żywca płacono odpowiednio 5,25 zł (o 15,3% więcej niż przed rokiem) i 3,52 zł (o 15,8% więcej). W marcu br. przeciętna cena skupu 1 kg żywca wołowego wyniosła 5,64 zł, tj. więcej o 12,0% niż przed miesiącem i o 29,4% niż rok wcześniej. Cena skupu drobiu rzeźnego ukształtowała się na poziomie 3,79 zł/kg i była wyższa o 8,7% w skali miesiąca i o 20,5% w skali roku.

W okresie styczeń–marzec br. **skup mleka**<sup>5</sup> wyniósł 420,9 mln l i był o 4,5% większy niż w analogicznym okresie 2010 r. Średnia cena tego surowca ukształtowała się na poziomie 115,16 zł za 100 l, tj. o 13,8% wyższym niż przed rokiem. W marcu br. dostawy mleka do skupu (149,8 mln l) były większe o 14,6% w ujęciu miesięcznym i o 4,0% w ujęciu rocznym. Za 100 l mleka płacono średnio 118,34 zł. Cena mleka, która w styczniu obniżyła się (po ośmiu miesiącach wzrostu), w marcu br. ponownie wzrosła. I tak w skali miesiąca wzrost cen mleka wyniósł 3,7%, a w skali roku — 18,3%.

W marcu br. w obrocie targowiskowym przeciętne ceny krowy dojnej (ok. 2514 zł) i jałówki jednorocznej (ok. 1800 zł) były wyższe niż przed miesiącem odpowiednio o 6,2% i o 20,0%. W porównaniu z marcem ub. r. cena krowy wzrosła o 8,6%, a cena jałówki — o 36,4%.

\*\*\*

## PRZEMYSŁ I BUDOWNICTWO

W marcu br. odnotowano wzrost produkcji budowlano-montażowej zarówno w stosunku do poprzedniego miesiąca, jak i marca 2010 r. Produkcja sprzedana przemysłu była większa niż przed miesiącem, ale mniejsza niż przed rokiem.

**Produkcja sprzedana przemysłu** w marcu br. osiągnęła wartość (w cenach bieżących) 18903,9 mln zł i była (w cenach stałych) wyższa o 11,3% niż przed miesiącem, ale o 4,2% niższa niż w marcu 2010 r.

Produkcja sprzedana w przetwórstwie przemysłowym, stanowiąca 79% produkcji przemysłowej, w porównaniu z marcem ub. r. obniżyła się o 6,0%. Natomiast zwiększyła się (o 3,4%) produkcja sprzedana

<sup>5</sup> Bez skupu realizowanego przez osoby fizyczne.

w sekcji wytwarzanie i zaopatrywanie w energię elektryczną, gaz, parę wodną i gorącą wodę; sprzedaż tej sekcji stanowi prawie 19% produkcji przemysłowej.

Niższy niż w marcu ub. r. poziom produkcji sprzedanej wystąpił w 12 (spośród 31) działach przemysłu, a wyższy — w 19. Uwzględniając działy o znaczącym udziale w sprzedaży, największy spadek w odniesieniu do marca 2010 r. odnotowano w produkcji urządzeń elektrycznych (o 46,0%) oraz produkcji maszyn i urządzeń (o 35,4%). W skali roku obniżyła się również sprzedaż w produkcji: chemikaliów i wyrobów chemicznych (o 17,8%), artykułów spożywczych (o 6,9%) oraz napojów (o 5,2%). Natomiast utrzymał się wysoki wzrost sprzedaży w produkcji wyrobów z gumy i tworzyw sztucznych (o 42,7%). Wyższa niż przed rokiem była także produkcja sprzedana m.in. wyrobów z pozostałych mineralnych surowców niemetalicznych (o 12,6%) oraz wyrobów z metali (o 11,2%). Po dwóch miesiącach głębokiego spadku zwiększyła się w ujęciu rocznym sprzedaż w produkcji komputerów, wyrobów elektronicznych i optycznych (o 2,0%).

W porównaniu z lutym br. wzrost produkcji sprzedanej zanotowano w przetwórstwie przemysłowym (o 17,1%), a spadek w wytwarzaniu i zaopatrywaniu w energię elektryczną, gaz, parę wodną i gorącą wodę (o 8,5%).

Wydajność pracy w przemyśle, mierzona produkcją sprzedaną na 1 zatrudnionego, w marcu br. wyniosła (w cenach bieżących) 58,2 tys. zł i była (w cenach stałych) o 6,1% niższa niż w marcu ub. r., przy większym o 2,1% przeciętnym zatrudnieniu i wzroście przeciętnego miesięcznego wynagrodzenia brutto o 5,5%.

W okresie styczeń–marzec br. produkcja sprzedana przemysłu wyniosła (w cenach bieżących) 51956,5 mln zł i była (w cenach stałych) niższa o 0,9% niż w analogicznym okresie ub. r. W przetwórstwie przemysłowym sprzedaż obniżyła się o 1,6%, a w wytwarzaniu i zaopatrywaniu w energię elektryczną, gaz, parę wodną i gorącą wodę nieznacznie wzrosła (o 0,3%). Spośród działów o znaczącym udziale w produkcji przemysłowej największy spadek wystąpił m.in. w produkcji: urządzeń elektrycznych (o 28,8%), maszyn i urządzeń (o 26,7%) oraz komputerów, wyrobów elektronicznych i optycznych (o 12,7%).

**Produkcja sprzedana budownictwa** (w cenach bieżących) w marcu br. osiągnęła wartość 3406,3 mln zł i była o 39,2% wyższa niż w poprzednim miesiącu i o 35,1% większa niż w marcu 2010 r.

Produkcja budowlano-montażowa (w cenach bieżących) w marcu 2011 r. ukształtowała się na poziomie 1284,7 mln zł i stanowiła 37,7% ogółu produkcji sprzedanej budownictwa. W stosunku do lutego br. produkcja budowlano-montażowa zwiększyła się o 37,8%, a w odniesieniu do marca 2010 r. — o 26,8%.

Znacznie wyższy niż w marcu ub. r. poziom zrealizowanych robót wystąpił w przedsiębiorstwach, których podstawowym rodzajem działalności są roboty związane z budową obiektów inżynierii lądowej i wodnej (o 154,0%). Wzrost produkcji, większy niż przed miesiącem, odnotowano również w jednostkach wykonujących głównie roboty budowlane związane ze wznoszeniem budynków (o 8,5%). W podmiotach zajmujących się głównie robotami budowlanymi specjalistycznymi, po dwóch miesiącach spadku, sprzedaż w ujęciu rocznym zwiększyła się o 3,4%.

W porównaniu z lutym br. wysoki wzrost produkcji zanotowano we wszystkich działach budownictwa. W jednostkach realizujących roboty budowlane związane ze wznoszeniem budynków produkcja zwiększyła się o 40,3%, w podmiotach wykonujących roboty budowlane związane z budową obiektów inżynierii lądowej i wodnej — o 37,9%, a w jednostkach zajmujących się robotami budowlanymi specjalistycznymi — o 31,9%.

W marcu br. przeciętne zatrudnienie w budownictwie było o 7,4% wyższe niż przed rokiem, przy wzroście przeciętnego miesięcznego wynagrodzenia brutto o 1,8%.

W okresie styczeń–marzec br. produkcja sprzedana budownictwa wyniosła 8485,6 mln zł i była o 22,4% większa w stosunku do analogicznego okresu ub. r. Produkcja budowlano-montażowa ukształtowała się na



poziomie 3064,2 mln zł, tj. o 15,7% wyższym od notowanego przed rokiem. Wyższy niż w okresie styczeń–marzec 2010 r. poziom zrealizowanych robót odnotowano tylko w podmiotach zajmujących się budową obiektów inżynierii lądowej i wodnej (o 141,0%). Natomiast spadek wystąpił w jednostkach wykonujących roboty budowlane specjalistyczne (o 5,7%) oraz roboty budowlane związane ze wznoszeniem budynków (o 1,1%).

\*\*\*

## HANDEL

W marcu br. odnotowano wzrost sprzedaży detalicznej i hurtowej w stosunku do poprzedniego miesiąca oraz marca 2010 r.

**Sprzedaż detaliczna** (w cenach bieżących) zrealizowana przez przedsiębiorstwa handlowe i niehandlowe w marcu br. była o 17,6% wyższa niż w lutym br. i o 7,0% większa niż w marcu 2010 r.

W porównaniu z marcem ub. r. wzrost sprzedaży detalicznej odnotowano w większości grup. Spośród grup o znaczącym udziale w sprzedaży detalicznej ogółem najbardziej wzrosła m.in. sprzedaż w grupie „pozostałe” (o 19,7%). Utrzymała się wysoka dynamika sprzedaży paliw stałych, ciekłych i gazowych (wzrost o 14,2%). W znacznie mniejszym stopniu niż w poprzednich miesiącach wzrosła sprzedaż mebli, rtv, agd (o 3,0%). Nadal niższa niż przed rokiem była sprzedaż żywności, napojów i wyrobów tytoniowych (o 23,8%). Z pozostałych grup, większa niż przed rokiem była sprzedaż farmaceutyków, kosmetyków, sprzętu ortopedycznego (o 19,4%) oraz włókna, odzieży, obuwia (o 11,6%). W ujęciu rocznym zwiększyła się również, po dwóch miesiącach spadku, sprzedaż pojazdów samochodowych, motocykli, części (o 12,6%) oraz po raz pierwszy od wielu miesięcy sprzedaż w grupie „prasa, książki, pozostała sprzedaż w wyspecjalizowanych sklepach” (o 7,5%).

W porównaniu z lutym br. wzrost sprzedaży detalicznej wystąpił we wszystkich grupach, w tym największy w grupie „pojazdy samochodowe, motocykle, części” (o 40,4%).

W okresie styczeń–marzec br. sprzedaż detaliczna ukształtowała się na poziomie o 6,3% wyższym niż w analogicznym okresie 2010 r. Najbardziej wzrosła sprzedaż farmaceutyków, kosmetyków, sprzętu ortopedycznego (o 20,9%), paliw stałych, ciekłych i gazowych (o 12,9%) oraz sprzedaż w grupie „pozostałe” (o 12,7%). Niższa niż przed rokiem była m.in. sprzedaż żywności, napojów i wyrobów tytoniowych (o 21,0%).

**Sprzedaż hurtowa** (w cenach bieżących) w przedsiębiorstwach handlowych w marcu br. była wyższa o 25,6% niż przed miesiącem i o 18,0% większa niż przed rokiem, a w przedsiębiorstwach hurtowych — większa o 25,8% niż w lutym br. i o 13,9% większa od notowanej w marcu 2010 r.

W okresie styczeń–marzec br., w porównaniu z analogicznym okresem ub. r., sprzedaż hurtowa w przedsiębiorstwach handlowych zwiększyła się o 17,8%, a w przedsiębiorstwach hurtowych — o 15,5%.

# WYBRANE DANE O WOJEWÓDZTWIE MAZOWIECKIM

WYSZCZEGÓLNIENIE		I	II	III	IV	V	VI	VII	VIII	IX	X	XI	XII
A – 2010 r.													
B – 2011 r.													
Ludność <sup>a</sup> (w tys. osób).....	A	.	.	5226,8	.	.	5232,4	.	.	5239,2	.	.	5242,9
	B	.	.	.	.	.	.	.	.	.	.	.	.
Bezrobotni zarejestrowani <sup>a</sup> (w tys. osób) .....	A	241,5	247,1	246,2	238,3	233,3	227,9	225,2	224,8	225,6	225,8	229,3	238,3
	B	252,9	258,8	261,2									
Stopa bezrobocia <sup>ab</sup> (w %),.....	A	9,6	9,8	9,7	9,4	9,2	9,0	8,9	8,9	8,9	8,9	9,0	9,4
	B	9,8	10,0	10,1									
Oferty pracy (zgłoszone w ciągu miesiąca) .....	A	6073	6970	11791	10167	8867	9542	9228	8569	10011	8912	6585	5139
	B	4650	4374	7354									
Liczba bezrobotnych na 1 ofertę pracy <sup>a</sup> .....	A	81	79	51	56	52	50	43	47	46	54	65	110
	B	94	84	63									
Przeciętne zatrudnienie w sektorze przedsiębiorstw <sup>c</sup> (w tys. osób)	A	1290,4	1288,7	1288,3	1288,9	1288,4	1290,4	1292,3	1289,8	1289,4	1294,2	1297,0	1297,4
	B	1314,8	1318,0	1315,9									
poprzedni miesiąc = 100 .....	A	101,3	99,9	100,0	100,0	100,0	100,2	100,2	99,8	100,0	100,4	100,2	100,0
	B	101,3	100,2	99,8									
analogiczny miesiąc poprzedniego roku = 100 .....	A	99,8	100,0	100,3	100,4	100,4	101,0	101,1	101,0	101,0	101,4	101,6	101,8
	B	101,9	102,3	102,1									
Przeciętne wynagrodzenia miesięczne brutto w sektorze przedsiębiorstw <sup>c</sup> (w zł)	A	4053,17	4087,19	4476,66	4243,67	4156,12	4243,62	4245,95	4165,23	4176,48	4320,02	4227,45	4532,48
	B	4216,03	4263,85	4698,87									
poprzedni miesiąc = 100 .....	A	92,2	100,8	109,5	94,8	97,9	102,1	100,1	98,1	100,3	103,4	97,9	107,2
	B	93,0	101,1	110,2									
analogiczny miesiąc poprzedniego roku = 100 .....	A	99,6	101,7	103,9	101,8	103,9	104,7	99,5	102,4	102,8	102,0	102,8	103,1
	B	104,0	104,3	105,0									
Mieszkania oddane do użytkowania (od początku roku)	A	2801	5048	7300	9748	11985	13618	16456	18064	21650	24584	26582	28962
	B	1475	3076	4884									
analogiczny okres poprzedniego roku = 100 .....	A	55,4	65,5	73,9	71,0	72,9	72,5	71,8	70,2	75,3	74,0	74,4	74,3
	B	52,7	60,9	66,9									
Nakłady inwestycyjne <sup>d</sup> (w mln zł; ceny bieżące).....	A	.	.	.	.	.	11330,9	.	.	18095,6	.	.	29917,4
	B	.	.	.									
analogiczny okres poprzedniego roku = 100 (ceny bieżące)	A	.	.	.	.	.	74,9	.	.	84,4	.	.	94,1
	B	.	.	.									

<sup>a</sup> Stan w końcu okresu. <sup>b</sup> Udział zarejestrowanych bezrobotnych w cywilnej ludności aktywnej zawodowo, szacowanej na koniec każdego miesiąca. <sup>c</sup> W przedsiębiorstwach z większą od 9 liczbą pracowników. <sup>d</sup> W przedsiębiorstwach z większą od 49 liczbą pracujących; dane są prezentowane narastająco.

# WYBRANE DANE O WOJEWÓDZTWIE MAZOWIECKIM (cd.)

WYSZCZEGÓLNIENIE A – 2010 r. B – 2011 r.	I	II	III	IV	V	VI	VII	VIII	IX	X	XI	XII
Produkcja sprzedana przemysłu <sup>a</sup> (w cenach stałych):												
poprzedni miesiąc = 100 .....	A 90,9	103,9	116,7	92,7	97,2	104,5	93,7	103,4	108,4	99,7	100,3	95,6
B 93,7		99,4	111,3									
analogiczny miesiąc poprzedniego roku = 100 .....	A 105,8	114,4	116,6	116,4	112,7	120,8	113,7	113,6	111,0	106,4	109,6	101,8
B 104,9		101,2	95,8									
Produkcja budowlano-montażowa <sup>a</sup> (w cenach bieżących):												
poprzedni miesiąc = 100 .....	A 38,8	92,0	129,8	131,3	130,2	123,9	87,2	115,3	103,8	101,8	79,3	140,8
B 32,7		112,1	137,8									
analogiczny miesiąc poprzedniego roku = 100 .....	A 83,9	61,5	87,2	99,0	121,8	123,8	91,9	112,6	129,2	99,9	94,1	116,2
B 98,1		119,5	126,8									
Sprzedaż detaliczna towarów <sup>a</sup> (w cenach bieżących):												
poprzedni miesiąc = 100 .....	A 75,0	92,3	116,6	95,9	107,0	99,8	105,0	98,5	99,3	106,6	93,3	128,9
B 68,2		99,0	117,6									
analogiczny miesiąc poprzedniego roku = 100 .....	A 102,2	99,7	103,2	95,0	102,8	101,9	99,8	102,7	101,9	105,0	104,1	108,7
B 99,0		106,2	107,0									
Wskaźnik cen:												
towarów i usług konsumpcyjnych <sup>b</sup> :												
analogiczny okres poprzedniego roku = 100 .....	A .	.	103,2	.	.	102,2	.	.	101,9	.	.	102,3
B .		.	.									
skupu ziarna zbóż:												
poprzedni miesiąc = 100 .....	A 105,6	92,9	94,8	96,9	110,4	113,7	95,2	126,4	107,5	109,0	98,2	113,7
B 109,5		103,1	97,8									
analogiczny miesiąc poprzedniego roku = 100	A 105,2	88,6	86,7	85,5	91,9	104,8	103,4	147,2	155,7	164,6	158,9	178,2
B 184,7		204,9	211,3									

a W przedsiębiorstwach z większą od 9 liczbą pracujących. b W kwartale.

# WYBRANE DANE O WOJEWÓDZTWIE MAZOWIECKIM (dok.)

WYSZCZEGÓLNIENIE													
A – 2010 r.													
B – 2011 r.													
I													
II													
III													
IV													
V													
VI													
VII													
VIII													
IX													
X													
XI													
XII													
Wskaźnik cen (dok.):													
skupu żywca rzeźnego wołowego (bez cieląt):													
poprzedni miesiąc = 100 .....	A	103,4	98,1	94,2	97,9	95,1	100,4	98,8	102,1	102,2	98,5	111,0	107,2
B		101,5	100,7	112,0									
analogiczny miesiąc poprzedniego roku = 100 .....													
A		115,1	105,8	95,8	92,8	90,6	88,9	89,9	92,2	100,0	95,1	106,3	108,0
B		106,0	108,8	129,4									
skupu żywca rzeźnego wieprzowego:													
poprzedni miesiąc = 100 .....	A	95,6	96,4	102,0	95,7	106,7	114,4	98,9	105,0	93,8	91,2	99,3	101,3
B		96,0	106,9	106,1									
analogiczny miesiąc poprzedniego roku = 100 .....													
A		86,2	81,7	75,8	71,6	78,2	84,4	82,8	89,4	89,8	91,4	92,0	98,2
B		98,6	109,3	113,7									
Relacje cen skupu <sup>a</sup> żywca wieprzowego do cen													
targowiskowych żyła	A	11,2	11,5	11,7	11,4	12,3	12,9	12,7	11,0	8,5	6,9	6,7	6,5
B		5,5	5,5	5,8									
Wskaźnik rentowności obrotu w przedsiębiorstwach <sup>b</sup> :													
brutto <sup>c</sup> (w %) .....	A	•	•	5,2	•	•	5,0	•	•	5,6	•	•	5,3
B		•	•	•									
netto <sup>d</sup> (w %) .....	A	•	•	4,1	•	•	4,0	•	•	4,7	•	•	4,4
B		•	•	•									
Podmioty gospodarki narodowej <sup>e</sup> .....													
A	648940	651126	654333	657561	661827	665056	667901	671188	673318	676306	678457	681012	
B	681274	682549	682469										
w tym spółki handlowe .....													
A	83125	83555	84063	84644	85185	85817	86330	86813	87322	88204	88693	89319	
B	89904	90467	90599										
w tym z udziałem kapitału zagranicznego .....													
A	24413	24477	24533	24620	24727	24857	24952	25035	25140	25340	25482	25594	
B	25662	25778	25794										

a Ceny bieżące bez VAT. b Z większą od 49 liczbą pracujących; dane są prezentowane narastająco. c Relacja wyniku finansowego brutto do przychodów z całokształtu działalności. d Relacja wyniku finansowego netto do przychodów z całokształtu działalności. e W rejestrze REGON, bez rolników indywidualnych; stan w końcu okresu.