

| | | | |
|-----------------------------------------------------------------------------------------|-----------------------------------------------------------------------------|------------------------------------|-------------------------------------------------------------------------------------|
|  | URZĄD STATYSTYCZNY W WARSZAWIE ul. 1 Sierpnia 21, 02-134 Warszawa | |  |
| | Wyniki wstępne | Data opracowania: 28.06.2011 r. | |
| Kontakt: e-mail: sekretariatUSWAW@stat.gov.pl tel. 22 464 23 15 faks 22 846 76 67 | | | |
| | | Internet: www.stat.gov.pl/warsz | |

KOMUNIKAT O SYTUACJI SPOŁECZNO-GOSPODARCZEJ WOJEWÓDZTWA MAZOWIECKIEGO

Maj 2011

Nr 5

- ⇒ Przeciętne zatrudnienie w sektorze przedsiębiorstw w maju 2011 r. ukształtowało się na poziomie wyższym od notowanego przed miesiącem oraz przed rokiem.
- ⇒ W końcu maja br. liczba zarejestrowanych bezrobotnych była mniejsza niż w poprzednim miesiącu, ale większa niż przed rokiem. Stopa bezrobocia obniżyła się w stosunku do kwietnia br., ale była wyższa niż w maju 2010 r.
- ⇒ Przeciętne miesięczne wynagrodzenie brutto w sektorze przedsiębiorstw w maju br. było niższe niż w kwietniu br., ale wyższe niż w maju ub. r.
- ⇒ W maju 2011 r. liczba oddanych do użytkowania mieszkań była większa niż przed rokiem. Najwięcej mieszkań przekazali inwestorzy budujący na sprzedaż lub wynajem oraz indywidualni.
- ⇒ W maju br. od producentów z terenu województwa mazowieckiego skupiono mniej — zarówno w skali miesiąca, jak i roku — pszenicy, ziemniaków i żywca wieprzowego, natomiast więcej — żywca wołowego i drobiowego oraz mleka. Skup żyta był większy niż przed miesiącem, ale mniejszy niż przed rokiem.
- ⇒ Na rynku rolnym w maju br. ceny większości podstawowych produktów rolnych były znacznie wyższe niż przed rokiem, natomiast nadal niższe były targowiskowe ceny psiać. W ujęciu miesięcznym w skupie wzrosły ceny pszenicy, żyta oraz żywca wołowego, a obniżyły się ceny ziemniaków, żywca wieprzowego i drobiowego oraz mleka. Na targowiskach więcej płacono m.in. za zboża (z wyjątkiem żyta), ziemniaki jadalne, prosię na chów oraz żywca wieprzowego.
- ⇒ Produkcja sprzedana przemysłu w maju br. była (w cenach stałych) niższa niż przed miesiącem oraz przed rokiem.
- ⇒ W maju br. produkcja budowlano-montażowa zwiększyła się zarówno w stosunku do kwietnia br., jak i maja 2010 r.
- ⇒ W maju br. odnotowano wzrost sprzedaży detalicznej i hurtowej w odniesieniu do poprzedniego miesiąca oraz maja ub. r.

Prezentowane w Komunikacie dane:

- o pracujących, zatrudnieniu, wynagrodzeniach oraz o przychodach ze sprzedaży produkcji przemysłu i budownictwa, a także o sprzedaży detalicznej i hurtowej towarów dotyczą podmiotów gospodarczych, w których liczba pracujących przekracza 9 osób,
- o skupie produktów rolnych obejmują skup od producentów z terenu województwa; ceny podano bez podatku VAT,
- o wynikach finansowych przedsiębiorstw oraz nakładach inwestycyjnych dotyczą podmiotów gospodarczych prowadzących księgi rachunkowe (z wyjątkiem przedsiębiorstw rolnictwa, leśnictwa, łowiectwa i rybactwa, działalności finansowej i ubezpieczeniowej oraz szkół wyższych), w których liczba pracujących przekracza 49 osób.

Dane w ujęciu wartościowym wyrażone są w cenach bieżących i stanowią podstawę dla obliczenia wskaźników struktury. Wskaźniki dynamiki zaprezentowano na podstawie wartości w cenach bieżących, z wyjątkiem przemysłu, dla którego wskaźniki dynamiki podano na podstawie wartości w cenach stałych (średnie ceny bieżące 2005 r.).

Liczby względne (wskaźniki, odsetki) wyliczono na podstawie danych bezwzględnych, wyrażonych z większą dokładnością niż podane w tekście i tablicach.

Dane prezentuje się w układzie Polskiej Klasyfikacji Działalności — PKD 2007.

RYNEK PRACY

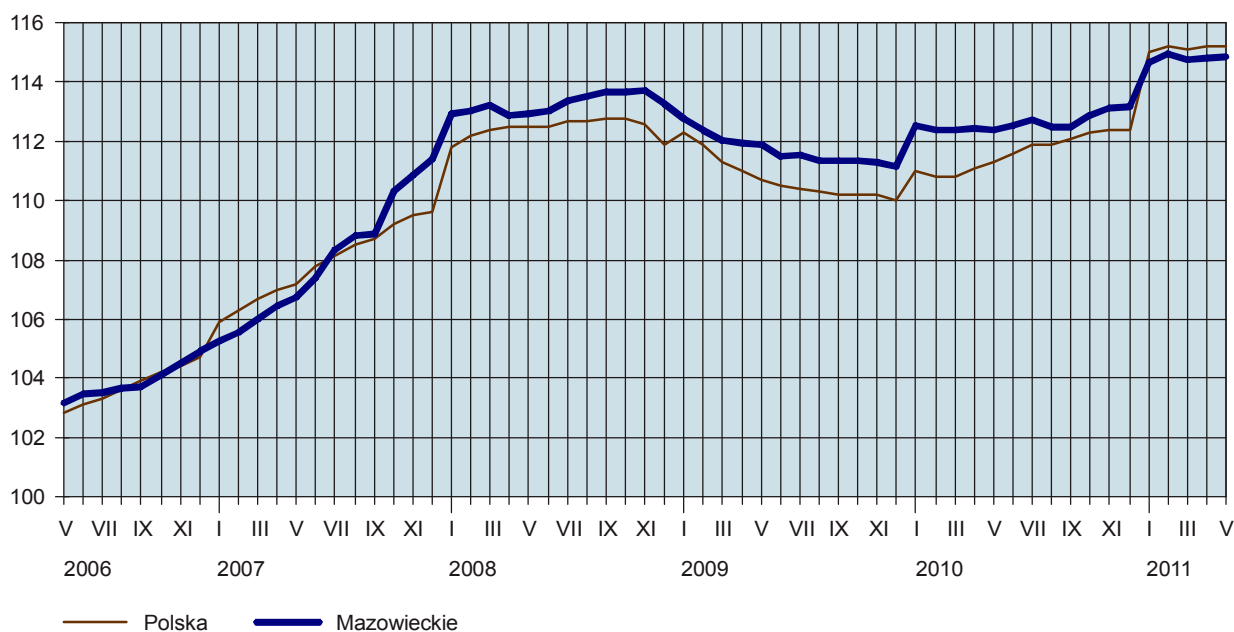
W maju br. przeciętne zatrudnienie w sektorze przedsiębiorstw było wyższe od notowanego w poprzednim miesiącu oraz maju ub. r. W porównaniu z kwietniem br. obniżyła się liczba zarejestrowanych bezrobotnych oraz stopa bezrobocia. Nadal jednak poziom bezrobocia był wyższy niż przed rokiem.

Przeciętne zatrudnienie w sektorze przedsiębiorstw w maju br. ukształtowało się na poziomie 1316,9 tys. osób, tj. wyższym o 0,1% od notowanego w kwietniu br. i o 2,2% wyższym niż w maju 2010 r.

W porównaniu z majem ub. r. najbardziej zwiększyło się zatrudnienie m.in. w obsłudze rynku nieruchomości (o 13,7%), administrowaniu i działalności wspierającej (o 11,9%), działalności profesjonalnej, naukowej i technicznej (o 9,7%) oraz budownictwie (o 9,6%). Wzrost przeciętnego zatrudnienia odnotowano również m.in. w zakwaterowaniu i gastronomii (o 5,7%), przetwórstwie przemysłowym (o 2,4%) oraz handlu; naprawie pojazdów samochodowych (o 0,4%). Nadal niższe niż przed rokiem było zatrudnienie w wytwarzaniu i zaopatrywaniu w energię elektryczną, gaz, parę wodną i gorącą wodę (o 6,3%), informacji i komunikacji (o 2,8%) oraz transporcie i gospodarce magazynowej (o 1,9%). Wśród działów o największym udziale w zatrudnieniu przeciętne zatrudnienie zwiększyło się m.in. w działalności związanej z zatrudnieniem (o 12,2%), działalności detektywistycznej i ochroniarskiej (o 3,8%), budowie budynków (o 3,1%), produkcji artykułów spożywczych (o 1,8%) oraz handlu detalicznym (o 1,1%). Utrzymał się natomiast w ujęciu rocznym spadek zatrudnienia m.in. w telekomunikacji (o 14,3%), transporcie lądowym i rurociągowym (o 1,9%) oraz handlu hurtowym (o 1,5%).

DYNAMIKA PRZECIĘTNEGO ZATRUDNIENIA W SEKTORZE PRZEDSIĘBIORSTW

(przeciętne miesięczne 2005 = 100)



W porównaniu z poprzednim miesiącem największy wzrost zatrudnienia wystąpił w budownictwie (o 2,4%); w pozostałych sekcjach nie odnotowano większych zmian.

Przeciętne zatrudnienie w sektorze publicznym w maju br. wyniosło 283,5 tys. osób (o 4,7% mniej niż przed rokiem), a w sektorze prywatnym — 1033,4 tys. osób (o 4,3% więcej).

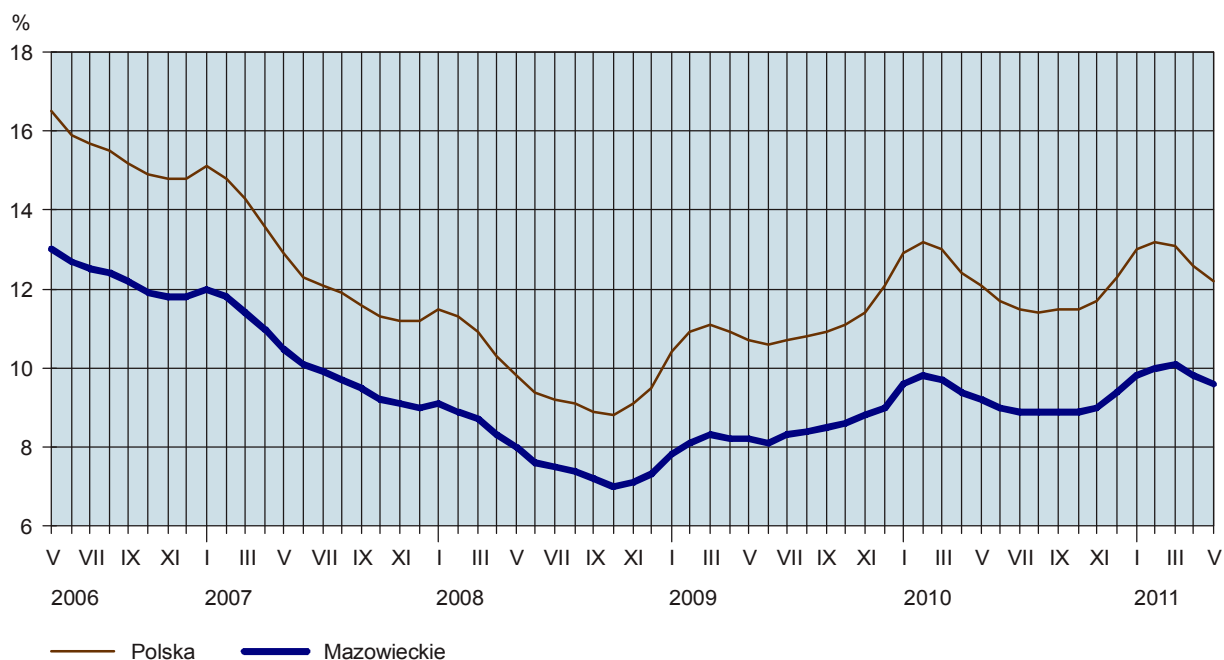
W okresie styczeń–maj br. przeciętne zatrudnienie w sektorze przedsiębiorstw ukształtowało się na poziomie 1319,7 tys. osób, tj. o 2,3% wyższym niż w analogicznym okresie ub. r.

W końcu maja br. liczba **bezrobotnych zarejestrowanych** w urzędach pracy wyniosła 246,9 tys. osób i była mniejsza o 6,5 tys. osób (tj. o 2,5%) niż w poprzednim miesiącu i o 13,6 tys. osób (tj. o 5,8%) większa niż w maju ub. r.

Kobiety stanowiły 48,8% ogółu zarejestrowanych bezrobotnych (przed rokiem 47,3%).

STOPA BEZROBOCIA REJESTROWANEGO

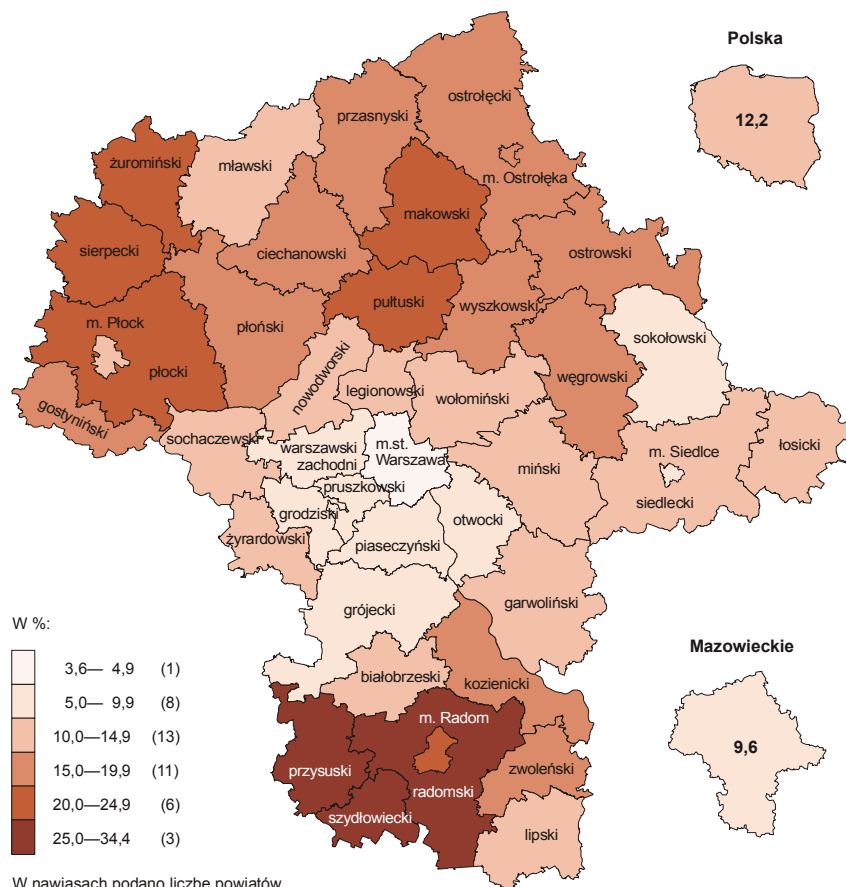
Stan w końcu miesiąca



Stopa bezrobocia rejestrowanego ukształtowała się na poziomie 9,6% i była niższa o 0,2 pkt proc. niż przed miesiącem i o 0,4 pkt proc. wyższa niż przed rokiem. Nadal do powiatów o najwyższej stopie bezrobocia należały szydłowiecki (34,4%) i radomski (28,6%), a o najniższej — m.st. Warszawa (3,6%). Wśród wymienionych powiatów w skali miesiąca stopa bezrobocia obniżyła się w szydłowieckim (o 1,1 pkt proc.) i radomskim (o 0,7 pkt proc.), natomiast nie zmieniła się w m.st. Warszawie. W skali roku wzrost wskaźnika odnotowano w powiecie szydłowieckim i m.st. Warszawie (po 0,2 pkt proc.), a spadek w powiecie radomskim (o 0,4 pkt proc.).

STOPA BEZROBOCIA REJESTROWANEGO WEDŁUG POWIATÓW W MAJU 2011 R.

Stan w końcu miesiąca



W maju br. w urzędach pracy **zarejestrowano** 20,7 tys. osób bezrobotnych, tj. o 1,4 tys. (o 7,1%) więcej niż w poprzednim miesiącu i o 2,8 tys. (o 11,8%) mniej niż w maju 2010 r. Liczną grupę stanowiły nadal osoby rejestrujące się po raz kolejny, a ich udział w ogólnej liczbie nowo zarejestrowanych zmniejszył się do 66,8%, czyli w stosunku do maja ub. r. o 0,3 pkt proc. Zmniejszył się również udział osób dotychczas niepracujących (o 2,4 pkt proc. do 30,3%) oraz osób zwolnionych z przyczyn dotyczących zakładu pracy (o 1,1 pkt proc. do 3,0%). Zwiększył się natomiast odsetek absolwentów (o 0,3 pkt proc. do 18,4%)

W maju br. z ewidencji bezrobotnych **wyrejestrowano** 27,2 tys. osób, tj. podobnie jak w kwietniu br. i o 1,3 tys. (o 4,7%) mniej niż w maju 2010 r. Z tytułu podjęcia pracy (główniej przyczyny wyrejestrowania) z rejestru bezrobotnych wyłączono 10,8 tys. osób (przed rokiem 11,7 tys.). Udział tej kategorii osób w ogólnej liczbie wyrejestrowanych zmniejszył się o 1,0 pkt proc. w ujęciu rocznym (do 39,9%). Spośród osób wykreślonych z ewidencji zmniejszył się również udział osób wyrejestrowanych w związku z rozpoczęciem szkolenia lub stażu u pracodawców (o 4,3 pkt proc. do 11,3%). Wzrósł natomiast m.in. udział osób, które utraciły status bezrobotnego w wyniku niepotwierdzenia gotowości do podjęcia pracy (o 1,9 pkt proc. do 33,8%), osób wyrejestrowanych z powodu dobrowolnej rezygnacji ze statusu bezrobotnego (o 1,3 pkt proc. do 4,9%) oraz osób, które nabyły prawa emerytalne lub rentowe (o 0,2 pkt proc. do 0,8%).

W końcu maja br. **bez prawa do zasiłku** pozostawało 207,2 tys. bezrobotnych, a ich udział w liczbie bezrobotnych ogółem zwiększył się w porównaniu z analogicznym miesiącem ub. r. o 3,2 pkt proc. (do 83,9%).

Bezrobotni będący **w szczególnej sytuacji na rynku pracy** w końcu maja br. stanowili 90,8% ogółu bezrobotnych (przed rokiem 89,2%). Do bezrobotnych w szczególnej sytuacji na rynku pracy zaliczane są m.in. osoby długotrwale bezrobotne, których udział w liczbie zarejestrowanych ogółem zwiększył się w skali roku o 6,5 pkt proc. (do 50,5%). Zwiększył się również udział osób bez kwalifikacji zawodowych (o 2,8 pkt proc. do 33,5%), bezrobotnych powyżej 50 roku życia (o 1,0 pkt proc. do 23,9%) oraz osób samotnie wychowujących co najmniej jedno dziecko w wieku do 18 roku życia (o 0,6 pkt proc. do 6,0%). Zmniejszył się natomiast udział bezrobotnych do 25 roku życia (o 0,1 pkt proc. do 19,5%). Na poziomie zbliżonym do notowanego przed rokiem pozostał odsetek niepełnosprawnych (3,7%). Liczba bezrobotnych we wszystkich wymienionych kategoriach zwiększyła się w ujęciu rocznym. Największy wzrost liczby bezrobotnych w skali roku odnotowano wśród osób długotrwale bezrobotnych (o 21,6%).

W maju br. do urzędów pracy zgłoszono 7,9 tys. **ofert zatrudnienia**, tj. o 0,3 tys. mniej niż przed miesiącem i o 1,0 tys. mniej niż przed rokiem. W końcu miesiąca na 1 ofertę pracy przypadało 55 bezrobotnych (przed miesiącem 63, przed rokiem 52).

Z danych urzędów pracy wynika, że według stanu w końcu maja br. 66 zakładów pracy zapowiedziało zwolnienie w najbliższym czasie 22,3 tys. pracowników (przed rokiem odpowiednio 63 zakłady, 28,4 tys. pracowników).

WYNAGRODZENIA

W maju 2011 r. przeciętne miesięczne wynagrodzenie brutto w sektorze przedsiębiorstw było niższe niż przed miesiącem oraz wyższe niż przed rokiem, przy czym w ujęciu rocznym wzrost był mniejszy od notowanego w poprzednim miesiącu.

Przeciętne miesięczne wynagrodzenie brutto w sektorze przedsiębiorstw w maju br. wyniosło 4316,85 zł i było o 3,2% niższe niż w kwietniu br. i o 3,9% wyższe niż w maju 2010 r.

W porównaniu z majem ub. r. wzrost przeciętnych wynagrodzeń odnotowano w większości sekcji. Więcej niż przeciętnie wzrosły płace m.in. w wytwarzaniu i zaopatrywaniu w energię elektryczną, gaz, parę wodną i gorącą wodę (o 15,5%), administrowaniu i działalności wspierającej (o 7,6%), przetwórstwie przemysłowym oraz zakwaterowaniu i gastronomii (po 6,1%), transporcie i gospodarce magazynowej (o 5,0%) oraz informacji i komunikacji (o 4,7%). Zwiększyły się również wynagrodzenia m.in. w handlu; naprawie pojazdów samochodowych (o 3,0%) oraz obsłudze rynku nieruchomości (o 2,1%). Natomiast niższy niż przed rokiem poziom przeciętnych wynagrodzeń zanotowano m.in. w działalności profesjonalnej, naukowej i technicznej (spadek o 2,4%), a zbliżony w budownictwie. Spośród działów o największym udziale w zatrudnieniu wysoką dynamikę płac w odniesieniu do maja ub. r. zanotowano m.in. w produkcji artykułów spożywczych (wzrost o 7,8%), transporcie lądowym i rurociągowym (wzrost o 6,2%) oraz telekomunikacji (wzrost o 5,6%). Wzrosły także wynagrodzenia m.in. w handlu hurtowym (o 4,6%), działalności związanej z zatrudnieniem (o 1,9%), działalności detektywistycznej i ochroniarskiej (o 1,1%) oraz handlu detalicznym (o 0,6%). Niższe niż przed rokiem były przeciętne płace m.in. w dziale budowa budynków (o 2,8%).

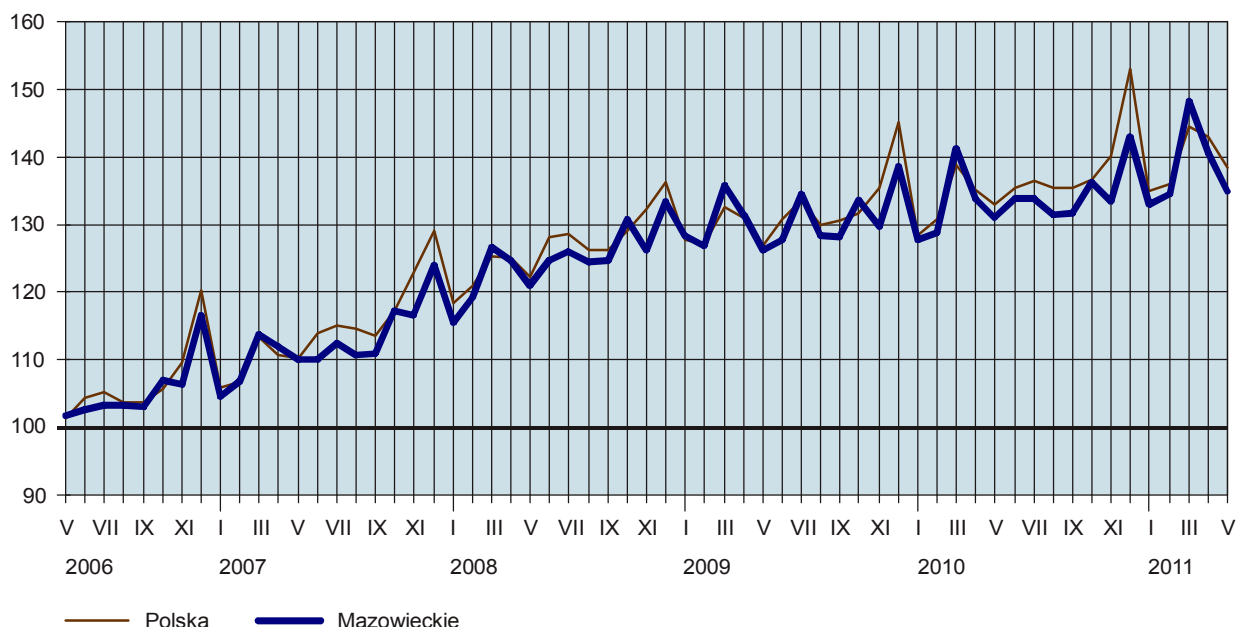
W porównaniu z kwietniem br. największy spadek przeciętnych wynagrodzeń odnotowano m.in. w handlu; naprawie pojazdów samochodowych (o 8,0%), obsłudze rynku nieruchomości (o 6,1%), działalności profesjonalnej, naukowej i technicznej (o 3,4%), przetwórstwie przemysłowym (o 2,8%) oraz transporcie i gospodarce magazynowej (o 1,9%). Wyższe niż przed miesiącem były wynagrodzenia w wytwarzaniu i zaopatrywaniu w energię elektryczną, gaz, parę wodną i gorącą wodę (o 2,4%) oraz administrowaniu i działalności wspierającej (o 0,2%).

Przeciętne miesięczne wynagrodzenie brutto w sektorze publicznym w maju br. wyniosło 3945,65 zł (o 6,3 % więcej niż przed rokiem), a w sektorze prywatnym — 4418,67 zł (o 3,0% więcej).

W okresie styczeń–maj br. przeciętne miesięczne wynagrodzenie brutto w sektorze przedsiębiorstw ukształtowało się na poziomie 4370,00 zł, tj. o 3,3% wyższym od notowanego w analogicznym okresie ub. r.

DYNAMIKA PRZECIĘTNEGO MIESIĘCZNEGO WYNAGRODZENIA BRUTTO W SEKTORZE PRZEDSIĘBIORSTW

(przeciętne miesięczne 2005 = 100)



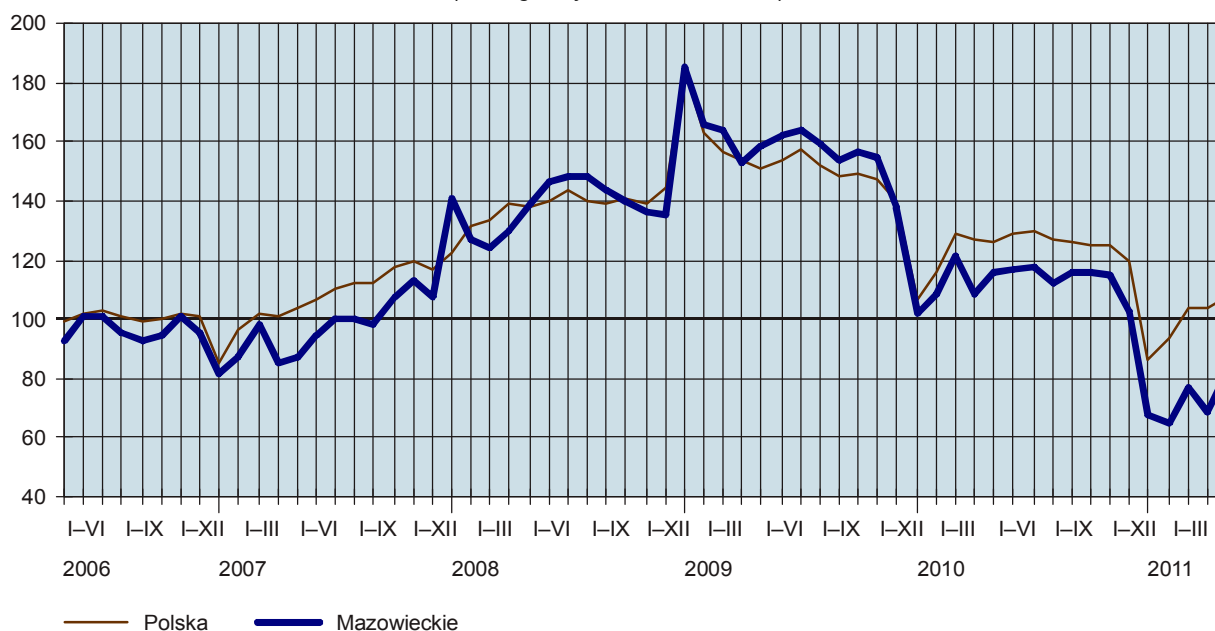
MIESZKANIA

W maju 2011 r. aktywnością w zakresie budownictwa mieszkaniowego wykazali się inwestorzy indywidualni, deweloperzy oraz spółdzielnie mieszkaniowe. W budownictwie komunalnym, społecznym czynszowym oraz zakładowym nie podjęto żadnej działalności związanej z budownictwem mieszkaniowym. W porównaniu z majem 2010 r. wzrosła liczba mieszkań, na budowę których uzyskano pozwolenia oraz oddanych do użytkowania (odpowiednio o 10,5% i 4,5%), mniej natomiast (o 29,2%) było mieszkań, których budowę rozpoczęto.

Efekty budownictwa mieszkaniowego uzyskane w województwie mazowieckim w maju br. stanowią 25,5% efektów krajowych. Udział mieszkań, których budowę rozpoczęto wyniósł 16,9%, a mieszkań, na budowę których uzyskano pozwolenia — 16,4%.

DYNAMIKA MIESZKAŃ ODDANYCH DO UŻYTKOWANIA

(analogiczny okres 2005 = 100)



Według wstępnych danych¹, w maju br. **przekazano do użytkowania** 2338 mieszkań, tj. o 101 więcej niż w maju 2010 r. (wzrost o 4,5%). Najwięcej mieszkań przekazali inwestorzy budujący na sprzedaż lub wynajem — 1366 (58,4% ogólnej liczby oddanych mieszkań) oraz indywidualni — 919 (39,3%). Rok wcześniej udział tych form budownictwa wyniósł odpowiednio 51,1% i 34,9%.

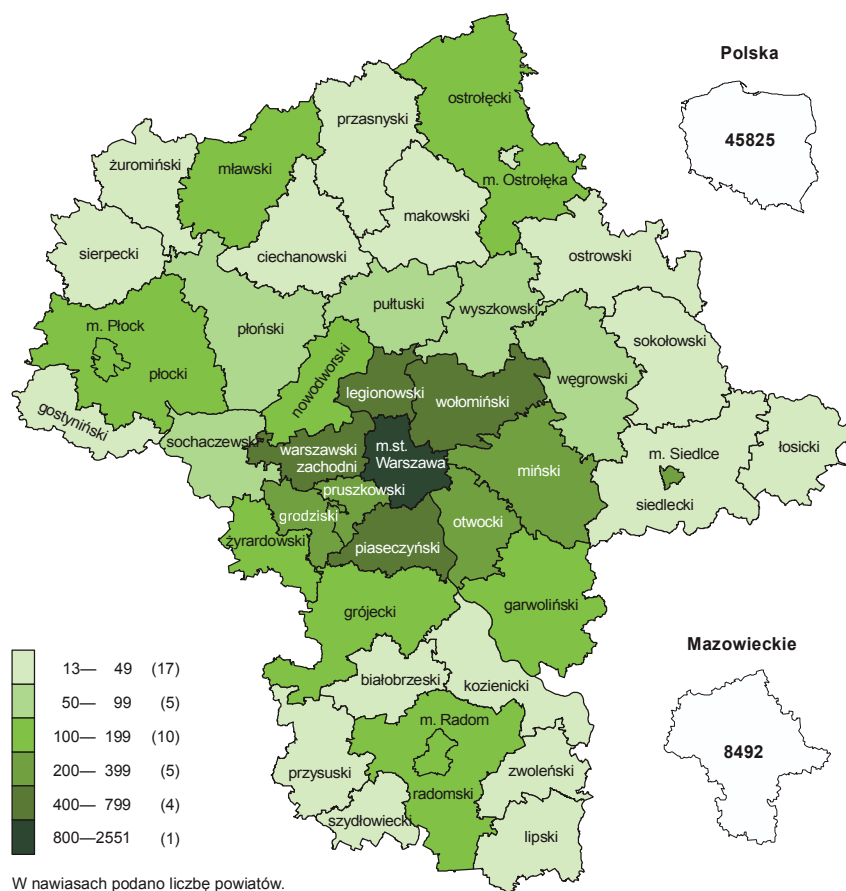
Efekty osiągnięte w budownictwie indywidualnym oraz przeznaczonym na sprzedaż lub wynajem były lepsze niż przed rokiem. Mieszkań zrealizowanych przez inwestorów indywidualnych było więcej o 17,7%, a przez deweloperów o 19,4%. Spółdzielnie mieszkaniowe wybudowały 53 mieszkania, tj. o 79,0% mniej niż przed rokiem. W maju 2011 r. nie powstały nowe mieszkania komunalne, społeczne czynszowe oraz zakładowe.

W okresie styczeń–maj br. oddano do użytkowania 8492 mieszkania, tj. o 29,1% mniej niż od stycznia do maja 2010 r. W budownictwie indywidualnym i komunalnym odnotowano wzrost liczby zrealizowanych mieszkań. Inwestorzy indywidualni wybudowali 5108 mieszkań (przed rokiem 4770), a gminy — 275 (rok wcześniej 167). Mniej mieszkań niż w analogicznym okresie ub. r. powstało w budownictwie realizowanym przez deweloperów — 3038 i przez spółdzielnie mieszkaniowe — 71 (przed rokiem odpowiednio 6409 i 579).

Najwięcej mieszkań przekazano do użytkowania w m.st. Warszawie (2551) oraz w dwóch sąsiednich powiatach: piaseczyńskim (793) i wołomińskim (694). Najmniej wybudowano w powiecie żuromińskim — 13, lipskim — 15, m. Ostrołęce — 17 oraz łosickim — 19.

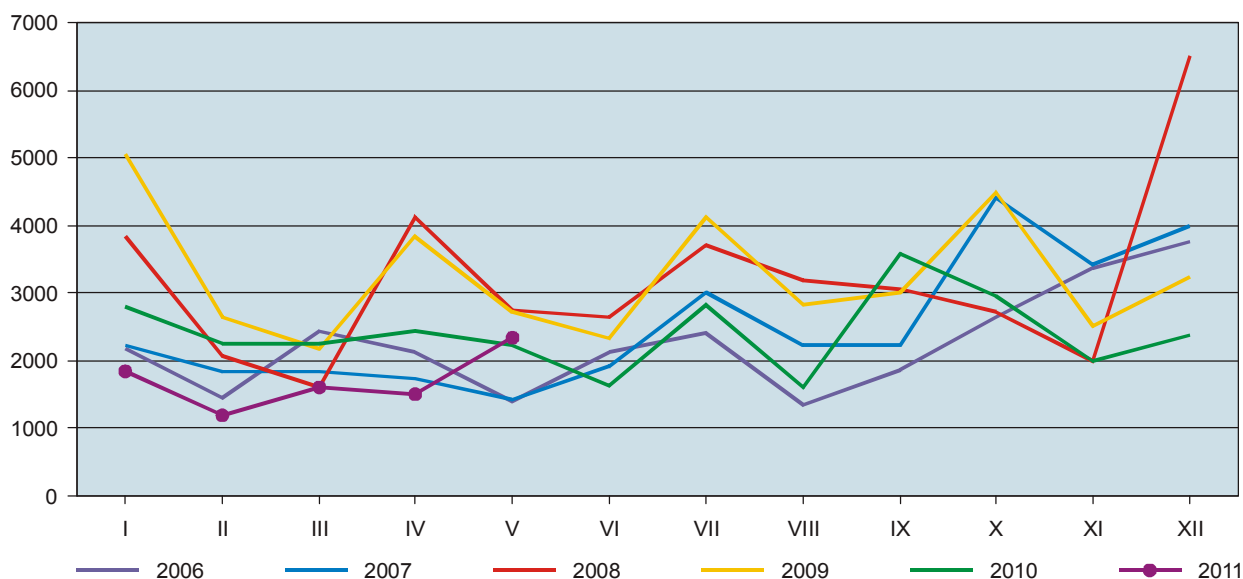
¹ Dane meldunkowe – mogą ulec zmianie po opracowaniu sprawozdań kwartalnych.

**MIESZKANIA ODDANE DO UŻYTKOWANIA WEDŁUG POWIATÓW
W OKRESIE STYCZEŃ–MAJ 2011 R.**



Mieszkanie oddane do użytkowania w ciągu pięciu miesięcy br. miało przeciętnie 115,5 m² **powierzchni użytkowej** i było o 12,7 m² większe niż oddane w okresie styczeń–maj 2010 r. Mieszkanie w budownictwie indywidualnym miało średnio 142,8 m² (10,1 m² mniej niż przed rokiem), natomiast w budownictwie przeznaczonym na sprzedaż lub wynajem — 78,0 m² (6,7 m² więcej). Mieszkania o największej powierzchni użytkowej powstały w powiecie pruszkowskim (191,0 m²), m. Ostrołęce (170,8 m²) oraz w powiecie żuromińskim (164,7 m²). Najmniejsze (poniżej 100 m²) wybudowano w m. Siedlcach (67,7 m²), powiecie mławskim (79,4 m²), m. Płocku (87,3 m²), m.st. Warszawie (90,0 m²) oraz w powiecie grójeckim (96,9 m²).

MIESZKANIA ODDANE DO UŻYTKOWANIA^a



^a Za lata 2006—2010 dane ostateczne.

W okresie styczeń–maj br. **rozpoczęto budowę** 12070 mieszkań, tj. o 16,2% mniej niż rok wcześniej. Deweloperzy rozpoczęli budowę 6241 mieszkań (spadek o 25,8%), a inwestorzy indywidualni — 5461 (wzrost o 6,6%).

Starostwa powiatowe od początku roku wydały **pozwolenia na budowę** 11940 nowych mieszkań (o 3,0% więcej niż przed rokiem), w tym 5980 w budynkach przeznaczonych na sprzedaż lub wynajem (wzrost o 11,8%) i 5407 w realizowanych przez inwestorów indywidualnych (spadek o 6,3%).

ROLNICTWO

Na rynku rolnym w maju br. przeciętne ceny większości produktów roślinnych i zwierzęcych były wyższe niż przed rokiem. W porównaniu z kwietniem br. niższe były m.in. ceny żyta na targowiskach, a także ceny ziemniaków, żywca wieprzowego i drobiowego oraz mleka w skupie. Utrzymał się trend wzrostowy cen skupu żywca wołowego oraz cen targowiskowych żywca wieprzowego. Ceny prosiąt w obrocie targowiskowym, pomimo notowanego od marca br. wzrostu, nadal kształtowały się poniżej poziomu sprzed roku.

W maju br. średnia temperatura powietrza na obszarze województwa mazowieckiego wynosiła 13,9°C i była wyższa od średniej z lat 1971–2000 o 0,5°C, przy czym maksymalna temperatura wynosiła 29,7°C (Warszawa), a minimalna — minus 3,4°C (Mława). Średnia suma opadów atmosferycznych (ok. 56 mm) stanowiła 111% normy z wielolecia². Występujące w I dekadzie miesiąca kilkustopniowe przymrozki i opady śniegu zahamowały wzrost i rozwój roślin, nie spowodowały jednak większych uszkodzeń w uprawach rolnych i ogrodniczych. Od II dekady maja warunki agrometeorologiczne były korzystne dla rolnictwa — ciepła i słoneczna pogoda przyczyniła się do znacznego przyspieszenia tempa wzrostu i rozwoju roślin

² Przeciętne wartości temperatur i opadów obliczono jako średnie arytmetyczne przeciętnych miesięcznych wartości z pięciu stacji hydrologiczno-meteorologicznych Instytutu Meteorologii i Gospodarki Wodnej zlokalizowanych w Kozienicach, Mławie, Płocku, Siedlcach i Warszawie.

okopowych oraz plantacji upraw ozimych i jarych. Z oceny przeprowadzonej w I dekadzie maja przez rzeczoznawców terenowych GUS wynika, że stan zasiewów upraw ozimych i jarych jest gorszy od ubiegłorocznego. Największą różnicę w ocenie stanu upraw odnotowano dla rzepaku i rzepiku ozimego — o 0,6 stopnia kwalifikacyjnego niżej. Poniższe zestawienie prezentuje wiosenną ocenę stanu upraw ozimych i jarych:

| Wyszczególnienie | Pszenica | Żyto | Jęczmień | Owies | Pszenżyto | Mieszanki zbożowe | Rzepak i rzepik |
|---------------------------|------------------------------------------------------|------|----------|-------|-----------|----------------------|--------------------|
| | stan upraw w stopniach kwalifikacyjnych ^a | | | | | | |
| 2011 | | | | | | | |
| Uprawy ozime | 3,5 | 3,1 | 3,3 | x | 3,3 | 3,2 | 3,0 |
| Uprawy jare | 3,2 | x | 3,4 | 3,4 | 3,3 | 3,4 | 3,3 |
| Zmiana w stosunku do 2010 | | | | | | | |
| Uprawy ozime | −0,1 | −0,2 | −0,2 | x | −0,1 | −0,1 | −0,6 |
| Uprawy jare | −0,3 | x | — | −0,1 | −0,1 | −0,1 | +0,1 |

a Stopień „5” oznacza stan bardzo dobry, „4” – dobry, „3” – dostateczny, „2” – słaby, „1” – zły, kłeszkowy.

Wstępne szacunki dotyczące powierzchni niektórych upraw pod zbiory 2011 r. wskazują, że powierzchnia zbóż podstawowych z mieszankami zbożowymi wyniesie 1,0 mln ha, tj. tyle samo co w poprzednim sezonie wegetacyjnym. Powierzchnia uprawy rzepaku i rzepiku (łącznie ozimego i jarego) zmniejszy się o ponad 7% do 26,5 tys. ha. Oszacowano, że do połowy maja br., na skutek strat zimowych i wiosennych, zaorano lub zakwalifikowano do zaorania 8,7 tys. ha powierzchni zasianej zbóż ozimych (1,6%); straty sięgały od 1,0% dla pszenicy do 2,2% dla pszenżyta. Znacznie większe straty odnotowano w uprawach rzepaku i rzepiku ozimego — 10,7% areалу zasiewów (3,0 tys. ha). Główną przyczyną zaorywania upraw zbóż ozimych były straty spowodowane wyprzeniami oraz w mniejszym stopniu uszkodzeniami mrozowymi i małą obsadą roślin na 1 m². Na plantacjach rzepaku i rzepiku ozimego większość strat (67,7%) spowodowana była uszkodzeniami mrozowymi.

Skup zbóż³ podstawowych (z mieszankami zbożowymi, bez ziarna siewnego) w okresie lipiec 2010 r. – maj 2011 r. wyniósł 409,4 tys. t i był o 24,4% większy niż w tym samym okresie poprzedniego sezonu. Dostawy pszenicy były o 40,7% większe niż rok wcześniej (w bieżącym sezonie skupiono 276,5 tys. t tego ziarna), natomiast żyta — o 16,8% mniejsze (skup wyniósł 52,6 tys. t). Udział skupu pszenicy w zbiorach 2010 r. był większy niż w analogicznym okresie ub. r. (55,5% wobec 40,4%), a żyta mniejszy (8,3% wobec 9,8%). W maju br. skupiono 23,4 tys. t zbóż⁴, tj. mniej o 3,9% niż przed miesiącem i o 12,6% niż przed rokiem. Spadek skupu odnotowano dla pszenicy — odpowiednio o 26,1% i o 25,2%, a dla żyta wzrost skupu w skali miesiąca — o 101,6% i spadek w skali roku — o 16,2%.

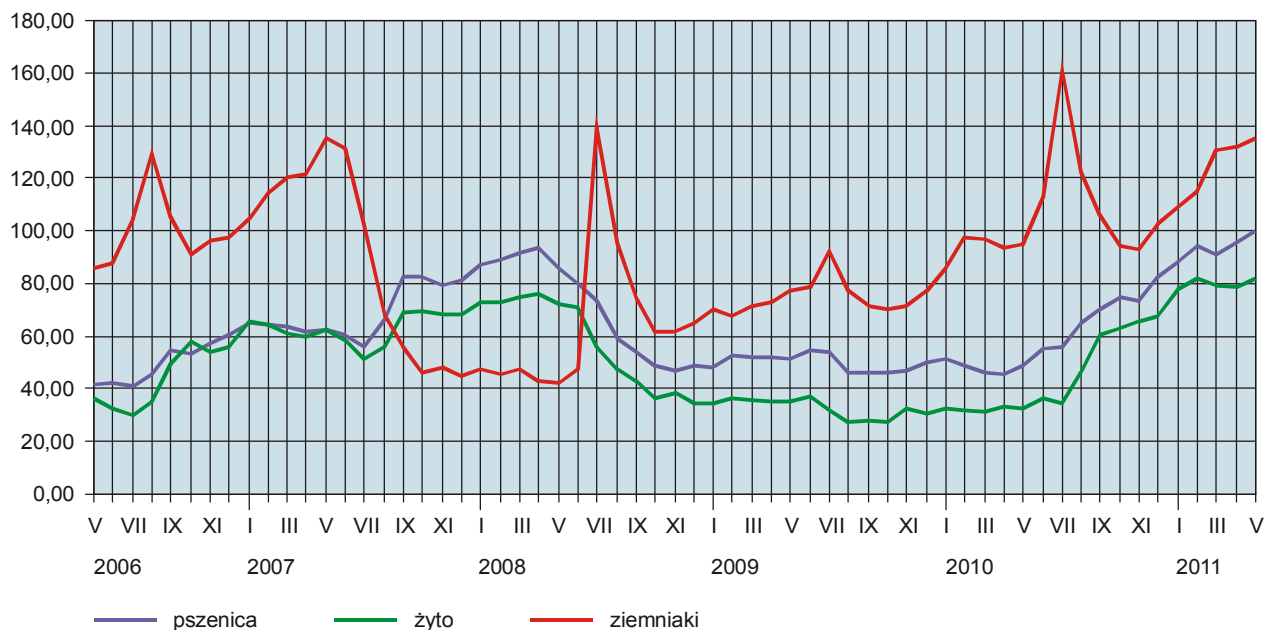
Od początku br. **skup żywca rzeźnego⁴** w wadze żywej (obejmujący bydło, cielęta, trzodę chlewną, owce, konie i drób) wyniósł łącznie 227,9 tys. t i był większy o 15,4% od notowanego przed rokiem. Wyższą niż przeciętnie dynamikę skupu odnotowano m.in. dla trzody chlewnej (wzrost o 25,9%) i bydła (wzrost o 20,2%), a niższą — dla drobiu (wzrost o 9,4%). W maju br. producenci z województwa mazowieckiego dostarczyli do skupu 45,3 tys. t żywca rzeźnego (w wadze żywej), tj. o 7,2% więcej niż przed rokiem, ale o 0,5% mniej niż przed miesiącem. Zarówno w skali roku, jak i miesiąca zwiększyła się podaż bydła rzeźnego (odpowiednio o 15,0% i o 5,4%) oraz drobiu (o 13,8% i o 5,7%), a zmniejszyła — trzody chlewnej (o 5,4% i o 12,1%).

³ Według danych sprawozdawczych za II półrocze ub. r. oraz danych meldunkowych za styczeń–maj br.

⁴ Bez skupu realizowanego przez osoby fizyczne.

CENY SKUPU ZBÓŻ I TARGOWISKOWE CENY ZIEMNIAKÓW

zł za 1 dt



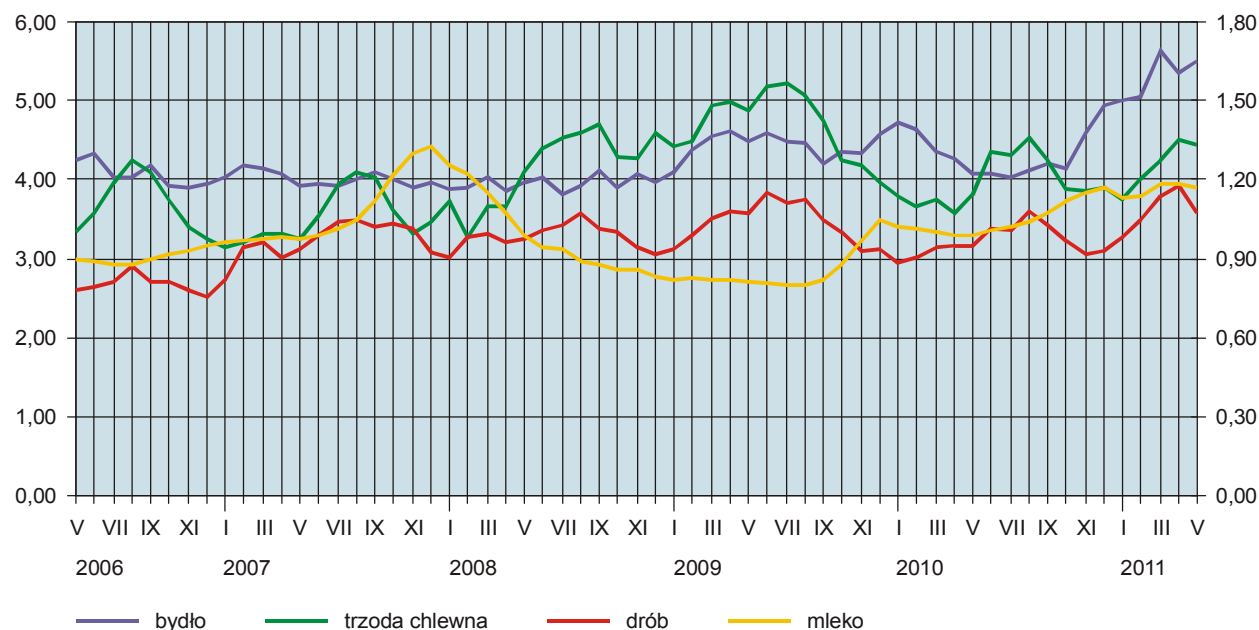
Na rynku rolnym w maju br. przeciętne **ceny zbóż** podstawowych wzrosły w stosunku do poprzedniego miesiąca (z wyjątkiem cen jęczmienia w skupie i żyta na targowiskach) i były znacznie wyższe niż przed rokiem. W porównaniu z majem ub. r. zarówno w skupie, jak i na targowiskach płacono 2-krotnie więcej za pszenicę i 2,5-krotnie więcej za żyto. W odniesieniu do poprzedniego miesiąca ceny pszenicy w skupie (99,92 zł/dt) były wyższe o 4,7%, a żyta (81,57 zł/dt) — o 3,5%. Na targowiskach za 1 dt tych zbóż płacono odpowiednio o 3,1% więcej (99,84 zł) i o 0,8% mniej (75,12 zł) niż przed miesiącem.

Utrzymała się tendencja wzrostowa cen **ziemniaków jadalnych**. Na targowiskach przeciętna cena ziemniaków (134,95 zł/dt) wzrosła w skali roku o 42,0%, a w skali miesiąca o 2,4%. Średnia cena ziemniaków w skupie była również wyższa (o 7,8%) od notowanej rok wcześniej, jednak w porównaniu z kwietniem br. obniżyła się o 33,0% (do poziomu 73,83 zł/dt).

CENY SKUPU ŻYWCA I MLEKA

zł za 1 kg

zł za 1 l

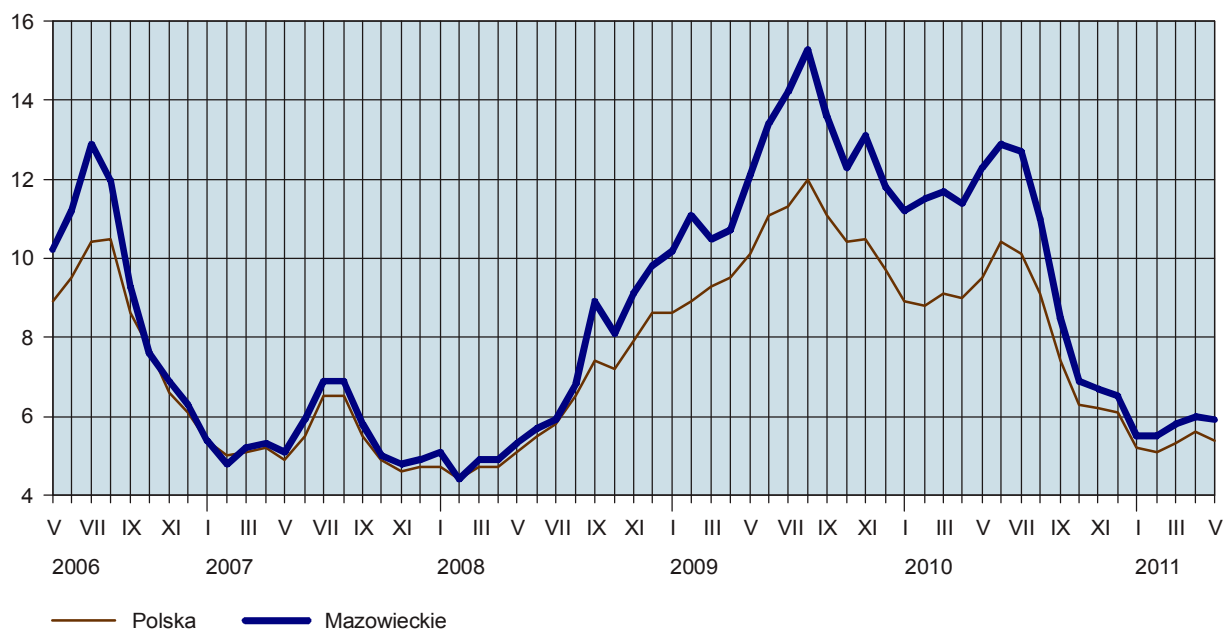


W maju br. odnotowano dalszy wzrost **cen żywca wieprzowego** na targowiskach i nieznaczny spadek w skupie. W obrocie targowiskowym za 1 kg tego surowca płacono 4,57 zł, tj. więcej o 0,9% niż przed miesiącem i o 41,0% niż przed rokiem. Przeciętne ceny skupu żywca wieprzowego (4,45 zł/kg) obniżyły się w stosunku do kwietnia br. o 1,5%, jednak w porównaniu z notowanymi w maju ub. r. były wyższe o 16,5%.

Relacja cen skupu trzody do cen żyta na targowiskach nieznacznie pogorszyła się. Relatywnie większy spadek cen skupu żywca wieprzowego, niż cen żyta w obrocie targowiskowym, wpłynął na pogorszenie się opłacalności tuczu trzody chlewnej. W maju br. cena 1 kg żywca wieprzowego w skupie równoważyła wartość 5,9 kg żyta na targowiskach wobec 6,0 przed miesiącem i 12,3 przed rokiem. W omawianym miesiącu średnia cena za prosię przeznaczone do dalszego chowu (108,11 zł), pomimo wzrostu w porównaniu z kwietniem (o 8,2%), nadal była dużo niższa niż rok wcześniej (o 19,4%).

RELACJA CEN SKUPU ŻYWCA WIEPRZOWEGO DO CEN ŻYTA NA TARGOWISKACH

(za 1 kg)



W maju br. przeciętne ceny skupu **żywca wołowego** (5,50 zł/kg) i **drobiowego** (3,58 zł/kg) były znacznie wyższe niż przed rokiem — odpowiednio o 35,3% i o 13,2%. W skali miesiąca żywiec wołowy zdrożał o 2,8%, natomiast średnia cena drobiu, po notowanym od grudnia ub. r. wzroście, obniżyła się o 8,8%.

W okresie styczeń–maj br. **skup mleka**⁵ wyniósł 747,8 mln l i był o 4,3% większy niż w analogicznym okresie 2010 r. Średnia cena tego surowca ukształtowała się na poziomie 116,23 zł za 100 l, tj. o 16,1% wyższym niż przed rokiem. W maju br. dostawy mleka do skupu (176,6 mln l) były większe o 17,5% w ujęciu miesięcznym i o 6,2% w ujęciu rocznym. Za 100 l mleka płacono średnio 117,07 zł. W porównaniu z kwietniem br. cena mleka nieznacznie obniżyła się — o 1,0%, natomiast w porównaniu z majem ub. r. była znacząco wyższa — o 18,2%.

W maju br. w obrocie targowiskowym przeciętna cena krowy dojnej (ok. 2110 zł) obniżyła się zarówno w odniesieniu do kwietnia br., jak i do maja ub. r. — odpowiednio o 8,6% i o 4,3%. Cena jałówki jednorocznej (ok. 1880 zł) była o 7,9% niższa niż przed miesiącem i o 39,3% wyższa niż przed rokiem.

⁵ Bez skupu realizowanego przez osoby fizyczne.

PRZEMYSŁ I BUDOWNICTWO

W maju br. odnotowano spadek produkcji sprzedanej przemysłu zarówno w stosunku do poprzedniego miesiąca, jak i maja 2010 r. Produkcja budowlano-montażowa była większa niż przed miesiącem oraz przed rokiem.

Produkcja sprzedana przemysłu w maju br. osiągnęła wartość (w cenach bieżących) 17429,5 mln zł i była (w cenach stałych) niższa o 1,6% niż przed miesiącem i o 2,0% niż przed rokiem.

Produkcja sprzedana w przetwórstwie przemysłowym, stanowiąca 83% produkcji przemysłowej, w porównaniu z majem ub. r. obniżyła się o 1,9%. Zmniejszyła się również (o 4,8%) produkcja sprzedana w sekcji wytwarzanie i zaopatrywanie w energię elektryczną, gaz, parę wodną i gorącą wodę; sprzedaż tej sekcji stanowi 14% produkcji przemysłowej.

Niższy niż w maju ub. r. poziom produkcji sprzedanej wystąpił w 8 (spośród 31) działach przemysłu, a wyższy — w 23. Uwzględniając działy o znaczącym udziale w produkcji sprzedanej przemysłu, największy spadek w odniesieniu do maja 2010 r. odnotowano w produkcji chemikaliów i wyrobów chemicznych (o 33,3%) oraz produkcji komputerów, wyrobów elektronicznych i optycznych (o 28,9%). W skali roku obniżyła się również produkcja sprzedana m.in. artykułów spożywczych (o 1,0%). Utrzymał się natomiast wzrost sprzedaży m.in. w produkcji: wyrobów z pozostałych mineralnych surowców niemetalicznych (o 30,9%), wyrobów z metali (o 20,5%) oraz wyrobów z gumy i tworzyw sztucznych (o 12,4%). Wyższa niż przed rokiem była także produkcja sprzedana m.in. napojów (o 14,6%), papieru i wyrobów z papieru (o 10,6%) oraz maszyn i urządzeń (o 9,2%). Po trzech miesiącach głębokiego spadku zwiększyła się w ujęciu rocznym sprzedaż w produkcji urządzeń elektrycznych (o 2,2%).

W porównaniu z kwietniem br. spadek produkcji sprzedanej zanotowano w wytwarzaniu i zaopatrywaniu w energię elektryczną, gaz, parę wodną i gorącą wodę (o 16,4%), a wzrost w przetwórstwie przemysłowym (o 1,1%).

Wydajność pracy w przemyśle, mierzona produkcją sprzedaną na 1 zatrudnionego, w maju br. wyniosła (w cenach bieżących) 53,6 tys. zł i była (w cenach stałych) o 3,6% niższa niż w maju ub. r., przy większym o 1,6% przeciętnym zatrudnieniu i wzroście przeciętnego miesięcznego wynagrodzenia brutto o 7,0%.

W okresie styczeń–maj br. produkcja sprzedana przemysłu wyniosła (w cenach bieżących) 87053,8 mln zł i była (w cenach stałych) większa o 0,1% niż w analogicznym okresie ub. r.

Produkcja sprzedana budownictwa (w cenach bieżących) w maju br. osiągnęła wartość 4655,9 mln zł i była o 25,8% wyższa niż w poprzednim miesiącu i o 19,3% większa niż w maju 2010 r.

Produkcja **budowlano-montażowa** (w cenach bieżących) w maju 2011 r. ukształtowała się na poziomie 1916,2 mln zł i stanowiła 41,2% ogółu produkcji sprzedanej budownictwa. W stosunku do kwietnia br. produkcja budowlano-montażowa zwiększyła się o 27,9%, a w odniesieniu do maja 2010 r. — o 10,7%.

W porównaniu z majem ub. r. wysoki wzrost produkcji odnotowano w przedsiębiorstwach, których podstawowym rodzajem działalności są roboty związane z budową obiektów inżynierii lądowej i wodnej (o 105,1%). Znaczący wzrost wystąpił w podmiotach zajmujących się głównie robotami budowlanymi specjalistycznymi (o 22,4%). Natomiast w jednostkach realizujących roboty budowlane związane ze wznoszeniem budynków sprzedaż obniżyła się o 16,6%.

W porównaniu z kwietniem br. wzrost produkcji zanotowano we wszystkich działach budownictwa, największy w podmiotach realizujących roboty budowlane związane ze wznoszeniem budynków (o 33,1%), a mniejszy w jednostkach wykonujących roboty związane z budową obiektów inżynierii lądowej i wodnej (o 25,3%) oraz w podmiotach zajmujących się robotami budowlanymi specjalistycznymi (o 20,0%).

W maju br. przeciętne zatrudnienie w budownictwie było o 9,6% wyższe niż przed rokiem. Przeciętne miesięczne wynagrodzenie brutto pozostało na poziomie zbliżonym do notowanego w maju 2010 r.

W okresie styczeń–maj br. produkcja sprzedana budownictwa wyniosła 17317,7 mln zł i była o 15,8% większa w stosunku do analogicznego okresu ub. r. Produkcja budowlano-montażowa ukształtowała się na poziomie 6521,8 mln zł, tj. o 10,4% wyższym od notowanego przed rokiem.

HANDEL

W maju br. odnotowano wzrost sprzedaży detalicznej i hurtowej w odniesieniu do poprzedniego miesiąca oraz maja ub. r.

Sprzedaż detaliczna (w cenach bieżących) zrealizowana przez przedsiębiorstwa handlowe i niehandlowe w maju br. była o 0,5% wyższa niż w kwietniu br. i o 9,7% większa niż w maju 2010 r.

W porównaniu z majem ub. r. wzrost sprzedaży detalicznej wystąpił w większości grup. Wśród grup o największym udziale w ogólnej wartości sprzedaży najbardziej wzrosła sprzedaż w grupie „pozostałe” (o 19,0%) oraz „paliwa stałe, ciekłe i gazowe” (o 12,3%). Zwiększyła się również sprzedaż mebli, rtv, agd (o 4,3%). Nadal niższa niż przed rokiem była sprzedaż żywności, napojów i wyrobów tytoniowych (o 14,6%). Z pozostałych grup, większa niż w maju ub. r. była sprzedaż m.in. włókna, odzieży, obuwia (o 21,5%), prasy, książek, pozostała sprzedaż w wyspecjalizowanych sklepach (o 15,3%), pojazdów samochodowych, motocykli, części (o 14,8%) oraz farmaceutyków, kosmetyków, sprzętu ortopedycznego (o 14,3%).

W porównaniu z kwietniem br. sprzedaż detaliczna zwiększyła się m.in. w grupach: „prasa, książki, pozostała sprzedaż w wyspecjalizowanych sklepach” (o 6,5%), „meble, rtv, agd” (o 5,7%) oraz „pozostałe” (o 5,4%). Niższa niż przed miesiącem była sprzedaż m.in. w grupach: „pozostała sprzedaż w niewyspecjalizowanych sklepach” (o 11,1%), „farmaceutyki, kosmetyki, sprzęt ortopedyczny” (o 5,7%) oraz „żywność, napoje i wyroby tytoniowe” (o 5,0%).

W okresie styczeń–maj br. sprzedaż detaliczna ukształtowała się na poziomie o 9,2% wyższym niż w analogicznym okresie ub. r.

Sprzedaż hurtowa (w cenach bieżących) w przedsiębiorstwach handlowych w maju br. była wyższa o 2,7% niż przed miesiącem i o 19,3% większa niż przed rokiem, a w przedsiębiorstwach hurtowych — większa o 2,4% niż w kwietniu br. i o 16,9% większa od notowanej w maju 2010 r.

W okresie styczeń–maj br., w porównaniu z analogicznym okresem ub. r., sprzedaż hurtowa w przedsiębiorstwach handlowych zwiększyła się o 17,3%, a w przedsiębiorstwach hurtowych — o 15,3%.

WYBRANE DANE O WOJEWÓDZTWIE MAZOWIECKIM

| WYSZCZEGÓLNIENIE | | I | II | III | IV | V | VI | VII | VIII | IX | X | XI | XII |
|----------------------------------------------------------------------------------------------|---|---------|---------|---------|---------|---------|---------|---------|---------|---------|---------|---------|---------|
| A – 2010 r. | | | | | | | | | | | | | |
| B – 2011 r. | | | | | | | | | | | | | |
| Ludność ^a (w tys. osób)..... | A | . | . | 5226,8 | . | . | 5232,4 | . | . | 5239,2 | . | . | 5242,9 |
| | B | . | . | . | . | . | . | . | . | . | . | . | . |
| Bezrobotni zarejestrowani ^a (w tys. osób) | A | 241,5 | 247,1 | 246,2 | 238,3 | 233,3 | 227,9 | 225,2 | 224,8 | 225,6 | 225,8 | 229,3 | 238,3 |
| | B | 252,9 | 258,8 | 261,2 | 253,3 | 246,9 | . | . | . | . | . | . | . |
| Stopa bezrobocia ^{ab} (w %),..... | A | 9,6 | 9,8 | 9,7 | 9,4 | 9,2 | 9,0 | 8,9 | 8,9 | 8,9 | 8,9 | 9,0 | 9,4 |
| | B | 9,8 | 10,0 | 10,1 | 9,8 | 9,6 | . | . | . | . | . | . | . |
| Oferty pracy (zgłoszone w ciągu miesiąca) | A | 6073 | 6970 | 11791 | 10167 | 8867 | 9542 | 9228 | 8569 | 10011 | 8912 | 6585 | 5139 |
| | B | 4650 | 4374 | 7354 | 8153 | 7894 | . | . | . | . | . | . | . |
| Liczba bezrobotnych na 1 ofertę pracy ^a | A | 81 | 79 | 51 | 56 | 52 | 50 | 43 | 47 | 46 | 54 | 65 | 110 |
| | B | 94 | 84 | 63 | 63 | 55 | . | . | . | . | . | . | . |
| Przeciętne zatrudnienie w sektorze przedsiębiorstw ^c (w tys. osób) | A | 1290,4 | 1288,7 | 1288,3 | 1288,9 | 1288,4 | 1290,4 | 1292,3 | 1289,8 | 1289,4 | 1294,2 | 1297,0 | 1297,4 |
| | B | 1314,8 | 1318,0 | 1315,9 | 1316,1 | 1316,9 | . | . | . | . | . | . | . |
| poprzedni miesiąc = 100 | A | 101,3 | 99,9 | 100,0 | 100,0 | 100,0 | 100,2 | 100,2 | 99,8 | 100,0 | 100,4 | 100,2 | 100,0 |
| | B | 101,3 | 100,2 | 99,8 | 100,0 | 100,1 | . | . | . | . | . | . | . |
| analogiczny miesiąc poprzedniego roku = 100 | A | 99,8 | 100,0 | 100,3 | 100,4 | 100,4 | 101,0 | 101,1 | 101,0 | 101,0 | 101,4 | 101,6 | 101,8 |
| | B | 101,9 | 102,3 | 102,1 | 102,1 | 102,2 | . | . | . | . | . | . | . |
| Przeciętne wynagrodzenia miesięczne brutto w sektorze przedsiębiorstw ^c (w zł) | A | 4053,17 | 4087,19 | 4476,66 | 4243,67 | 4156,12 | 4243,62 | 4245,95 | 4165,23 | 4176,48 | 4320,02 | 4227,45 | 4532,48 |
| | B | 4216,03 | 4263,85 | 4698,87 | 4458,11 | 4316,85 | . | . | . | . | . | . | . |
| poprzedni miesiąc = 100 | A | 92,2 | 100,8 | 109,5 | 94,8 | 97,9 | 102,1 | 100,1 | 98,1 | 100,3 | 103,4 | 97,9 | 107,2 |
| | B | 93,0 | 101,1 | 110,2 | 94,9 | 96,8 | . | . | . | . | . | . | . |
| analogiczny miesiąc poprzedniego roku = 100 | A | 99,6 | 101,7 | 103,9 | 101,8 | 103,9 | 104,7 | 99,5 | 102,4 | 102,8 | 102,0 | 102,8 | 103,1 |
| | B | 104,0 | 104,3 | 105,0 | 105,1 | 103,9 | . | . | . | . | . | . | . |
| Mieszkania oddane do użytkowania (od początku roku) | A | 2801 | 5048 | 7300 | 9748 | 11985 | 13618 | 16456 | 18064 | 21650 | 24584 | 26581* | 28961* |
| | B | 1844* | 3042* | 4637* | 6154* | 8492 | . | . | . | . | . | . | . |
| analogiczny okres poprzedniego roku = 100 | A | 55,4 | 65,5 | 73,9 | 71,0 | 72,9 | 72,5 | 71,8 | 70,2 | 75,3 | 74,0 | 74,4 | 74,3 |
| | B | 65,8* | 60,3* | 63,5* | 63,1* | 70,9 | . | . | . | . | . | . | . |
| Nakłady inwestycyjne ^d (w mln zł; ceny bieżące)..... | A | . | . | . | . | . | 11330,9 | . | . | 18095,6 | . | . | 29917,4 |
| | B | . | . | . | . | . | . | . | . | . | . | . | . |
| analogiczny okres poprzedniego roku = 100 (ceny bieżące) | A | . | . | . | . | . | 74,9 | . | . | 84,4 | . | . | 94,1 |
| | B | . | . | . | . | . | . | . | . | . | . | . | . |

a Stan w końcu okresu. b Udział zarejestrowanych bezrobotnych w cywilnej ludności aktywnej zawodowo, szacowanej na koniec każdego miesiąca. c W przedsiębiorstwach z większą od 9 liczbą pracujących. d W przedsiębiorstwach z większą od 49 liczbą pracujących; dane są prezentowane narastająco.

WYBRANE DANE O WOJEWÓDZTWIE MAZOWIECKIM (cd.)

| WYSZCZEGÓLNIENIE | | I | II | III | IV | V | VI | VII | VIII | IX | X | XI | XII |
|------------------------------------------------------------------|---|-------|-------|-------|-------|-------|-------|-------|-------|-------|-------|-------|-------|
| A – 2010 r. B – 2011 r. | | | | | | | | | | | | | |
| Produkcja sprzedana przemysłu ^a (w cenach stałych): | | | | | | | | | | | | | |
| poprzedni miesiąc = 100 | A | 90,9 | 103,9 | 116,7 | 92,7 | 97,2 | 104,5 | 93,7 | 103,4 | 108,4 | 99,7 | 100,3 | 95,6 |
| | B | 93,7 | 99,4 | 111,3 | 91,8 | 98,4 | | | | | | | |
| analogiczny miesiąc poprzedniego roku = 100 | A | 105,8 | 114,4 | 116,6 | 116,4 | 112,7 | 120,8 | 113,7 | 113,6 | 111,0 | 106,4 | 109,6 | 101,8 |
| | B | 104,9 | 101,2 | 95,8 | 94,9 | 98,0 | | | | | | | |
| Produkcja budowlano-montażowa ^a (w cenach bieżących): | | | | | | | | | | | | | |
| poprzedni miesiąc = 100 | A | 38,8 | 92,0 | 129,8 | 131,3 | 130,2 | 123,9 | 87,2 | 115,3 | 103,8 | 101,8 | 79,3 | 140,8 |
| | B | 32,7 | 112,1 | 137,8 | 116,6 | 127,9 | | | | | | | |
| analogiczny miesiąc poprzedniego roku = 100 | A | 83,9 | 61,5 | 87,2 | 99,0 | 121,8 | 123,8 | 91,9 | 112,6 | 129,2 | 99,9 | 94,1 | 116,2 |
| | B | 98,1 | 119,5 | 126,8 | 112,7 | 110,7 | | | | | | | |
| Sprzedaż detaliczna towarów ^a (w cenach bieżących): | | | | | | | | | | | | | |
| poprzedni miesiąc = 100 | A | 75,0 | 92,3 | 116,6 | 95,9 | 107,0 | 99,8 | 105,0 | 98,5 | 99,3 | 106,6 | 93,3 | 128,9 |
| | B | 68,2 | 99,0 | 117,6 | 104,6 | 100,5 | | | | | | | |
| analogiczny miesiąc poprzedniego roku = 100 | A | 102,2 | 99,7 | 103,2 | 95,0 | 102,8 | 101,9 | 99,8 | 102,7 | 101,9 | 105,0 | 104,1 | 108,7 |
| | B | 99,0 | 106,2 | 107,0 | 116,8 | 109,7 | | | | | | | |
| Wskaźnik cen: | | | | | | | | | | | | | |
| towarów i usług konsumpcyjnych ^b : | | | | | | | | | | | | | |
| analogiczny okres poprzedniego roku = 100 | A | . | . | 103,2 | . | . | 102,2 | . | . | 101,9 | . | . | 102,3 |
| | B | . | . | 103,0 | . | . | | | | | | | |
| skupu ziarna zbóż: | | | | | | | | | | | | | |
| poprzedni miesiąc = 100 | A | 105,6 | 92,9 | 94,8 | 96,9 | 110,4 | 113,7 | 95,2 | 126,4 | 107,5 | 109,0 | 98,2 | 113,7 |
| | B | 109,5 | 103,1 | 97,8 | 104,6 | 100,8 | | | | | | | |
| analogiczny miesiąc poprzedniego roku = 100 | A | 105,2 | 88,6 | 86,7 | 85,5 | 91,9 | 104,8 | 103,4 | 147,2 | 155,7 | 164,6 | 158,9 | 178,2 |
| | B | 184,7 | 204,9 | 211,3 | 228,0 | 208,2 | | | | | | | |

a W przedsiębiorstwach z większą od 9 liczbą pracujących. b W kwartale.

WYBRANE DANE O WOJEWÓDZTWIE MAZOWIECKIM (dok.)

| WYSZCZEGÓLNIENIE | | | | | | | | | | | |
|-----------------------------------------------------------------|---------|--------|--------|--------|--------|--------|--------|--------|--------|--------|--------|
| A – 2010 r. | | | | | | | | | | | |
| B – 2011 r. | | | | | | | | | | | |
| I | II | III | IV | V | VI | VII | VIII | IX | X | XI | XII |
| Wskaźnik cen (dok.): | | | | | | | | | | | |
| skupu żywca rzeźnego wołowego (bez cieląt): | | | | | | | | | | | |
| poprzedni miesiąc = 100 | A 103,4 | 98,1 | 94,2 | 97,9 | 95,1 | 100,4 | 98,8 | 102,1 | 98,5 | 111,0 | 107,2 |
| B | 101,5 | 100,7 | 112,0 | 94,7 | 102,8 | | | | | | |
| analogiczny miesiąc poprzedniego roku = 100 | | | | | | | | | | | |
| A | 115,1 | 105,8 | 95,8 | 92,8 | 90,6 | 88,9 | 89,9 | 92,2 | 95,1 | 106,3 | 108,0 |
| B | 106,0 | 108,8 | 129,4 | 125,2 | 135,3 | | | | | | |
| skupu żywca rzeźnego wieprzowego: | | | | | | | | | | | |
| poprzedni miesiąc = 100 | A 95,6 | 96,4 | 102,0 | 95,7 | 106,7 | 114,4 | 98,9 | 105,0 | 91,2 | 99,3 | 101,3 |
| B | 96,0 | 106,9 | 106,1 | 106,1 | 98,5 | | | | | | |
| analogiczny miesiąc poprzedniego roku = 100 | | | | | | | | | | | |
| A | 86,2 | 81,7 | 75,8 | 71,6 | 78,2 | 84,4 | 82,8 | 89,4 | 91,4 | 92,0 | 98,2 |
| B | 98,6 | 109,3 | 113,7 | 126,2 | 116,5 | | | | | | |
| Relacje cen skupu ^a żywca wieprzowego do cen | | | | | | | | | | | |
| targowiskowych żyta | A 11,2 | 11,5 | 11,7 | 11,4 | 12,3 | 12,9 | 12,7 | 11,0 | 8,5 | 6,7 | 6,5 |
| B | 5,5 | 5,5 | 5,8 | 6,0 | 5,9 | | | | | | |
| Wskaźnik rentowności obrotu w przedsiębiorstwach ^b : | | | | | | | | | | | |
| brutto ^c (w %) | A | • | 5,2 | • | • | 5,0 | • | • | 5,6 | • | 5,3 |
| B | • | • | 4,1 | • | • | | | | | | |
| netto ^d (w %) | A | • | 4,1 | • | • | 4,0 | • | • | 4,7 | • | 4,4 |
| B | • | • | 3,2 | • | • | | | | | | |
| Podmioty gospodarki narodowej ^e | | | | | | | | | | | |
| A | 648940 | 651126 | 654333 | 657561 | 661827 | 665056 | 667901 | 671188 | 676306 | 678457 | 681012 |
| B | 681274 | 682549 | 682469 | 671255 | 670672 | | | | | | |
| w tym spółki handlowe | | | | | | | | | | | |
| A | 83125 | 83555 | 84063 | 84644 | 85185 | 85817 | 86330 | 86813 | 88204 | 88693 | 89319 |
| B | 89904 | 90467 | 90599 | 91041 | 91622 | | | | | | |
| w tym z udziałem kapitału zagranicznego | | | | | | | | | | | |
| A | 24413 | 24477 | 24533 | 24620 | 24727 | 24857 | 24952 | 25035 | 25340 | 25482 | 25594 |
| B | 25662 | 25778 | 25794 | 25861 | 25962 | | | | | | |

a Ceny bieżące bez VAT. b Z większą od 49 liczbą pracujących; dane są prezentowane narastająco. c Relacja wyniku finansowego brutto do przychodów z całokształtu działalności. d Relacja wyniku finansowego netto do przychodów z całokształtu działalności. e W rejestrze REGON, bez rolników indywidualnych; stan w końcu okresu.