

	URZĄD STATYSTYCZNY W WARSZAWIE ul. 1 Sierpnia 21, 02-134 Warszawa		
	<i>Wyniki wstępne</i>	Data opracowania: 29.08.2011 r.	
Kontakt: e-mail: sekretariatUSWAW@stat.gov.pl tel. 22 464 23 15 faks 22 846 76 67		Internet: www.stat.gov.pl/warsz	

KOMUNIKAT O SYTUACJI SPOŁECZNO-GOSPODARCZEJ WOJEWÓDZTWA MAZOWIECKIEGO

Lipiec 2011

Nr 7

- ⇒ Przeciętne zatrudnienie w sektorze przedsiębiorstw w lipcu 2011 r. ukształtowało się na poziomie wyższym od notowanego przed miesiącem oraz przed rokiem.
- ⇒ W końcu lipca br. liczba zarejestrowanych bezrobotnych była mniejsza niż w poprzednim miesiącu, ale większa niż przed rokiem. Stopa bezrobocia obniżyła się w stosunku do czerwca br., ale była wyższa niż w lipcu 2010 r.
- ⇒ Przeciętne miesięczne wynagrodzenie brutto w sektorze przedsiębiorstw w lipcu br. było wyższe niż w czerwcu br. oraz lipcu ub. r.
- ⇒ W I półroczu 2011 r. wyniki finansowe przedsiębiorstw były korzystniejsze od uzyskanych rok wcześniej (z wyjątkiem wyniku na sprzedaży produktów, towarów i materiałów). Poprawiła się również większość podstawowych wskaźników ekonomiczno-finansowych.
- ⇒ Nakłady inwestycyjne poniesione przez przedsiębiorstwa w I półroczu 2011 r. były wyższe niż przed rokiem. Wyższa niż w analogicznym okresie 2010 r. była wartość kosztorysowa inwestycji rozpoczętych.
- ⇒ W lipcu 2011 r. liczba oddanych do użytkowania mieszkań była mniejsza niż przed rokiem. Najwięcej mieszkań przekazali inwestorzy budujący na sprzedaż lub wynajem oraz indywidualni.
- ⇒ W lipcu br. od producentów z terenu województwa mazowieckiego, zarówno w skali miesiąca, jak i roku, skupiono mniej żyta, żywca drobiowego i wieprzowego oraz mleka, natomiast więcej — pszenicy, ziemniaków i żywca wołowego.
- ⇒ Na rynku rolnym w lipcu br. ceny większości podstawowych produktów rolnych były znacznie wyższe niż przed rokiem (niższe były ceny ziemniaków oraz targowiskowe ceny psziąt). W ujęciu miesięcznym w skupie wzrosły ceny żywca wieprzowego i drobiowego oraz mleka, a obniżyły się ceny pszenicy, żyta, ziemniaków i żywca wołowego. Na targowiskach więcej płacono m.in. za pszenicę, prosię na chów oraz żywca wieprzowego, a nieco mniej za żyto.
- ⇒ Produkcja sprzedana przemysłu w lipcu br. była (w cenach stałych) niższa niż przed miesiącem oraz przed rokiem.
- ⇒ W lipcu br. produkcja budowlano-montażowa zwiększyła się zarówno w stosunku do czerwca br., jak i lipca 2010 r.
- ⇒ W lipcu br. odnotowano spadek sprzedaży detalicznej i hurtowej w stosunku do poprzedniego miesiąca, natomiast wzrost w odniesieniu do lipca ub. r.

Prezentowane w Komunikacie dane:

- o pracujących, zatrudnieniu, wynagrodzeniach oraz o przychodach ze sprzedaży produkcji przemysłu i budownictwa, a także o sprzedaży detalicznej i hurtowej towarów dotyczą podmiotów gospodarczych, w których liczba pracujących przekracza 9 osób,
- o skupie produktów rolnych obejmują skup od producentów z terenu województwa; ceny podano bez podatku VAT,
- o wynikach finansowych przedsiębiorstw oraz nakładach inwestycyjnych dotyczą podmiotów gospodarczych prowadzących księgi rachunkowe (z wyjątkiem przedsiębiorstw rolnictwa, leśnictwa, łowiectwa i rybactwa, działalności finansowej i ubezpieczeniowej oraz szkół wyższych), w których liczba pracujących przekracza 49 osób.

Dane w ujęciu wartościowym wyrażone są w cenach bieżących i stanowią podstawę dla obliczenia wskaźników struktury. Wskaźniki dynamiki zaprezentowano na podstawie wartości w cenach bieżących, z wyjątkiem przemysłu, dla którego wskaźniki dynamiki podano na podstawie wartości w cenach stałych (średnie ceny bieżące 2005 r.).

Liczby względne (wskaźniki, odsetki) wyliczono na podstawie danych bezwzględnych, wyrażonych z większą dokładnością niż podane w tekście i tablicach.

Dane prezentuje się w układzie Polskiej Klasyfikacji Działalności — PKD 2007.

RYNEK PRACY

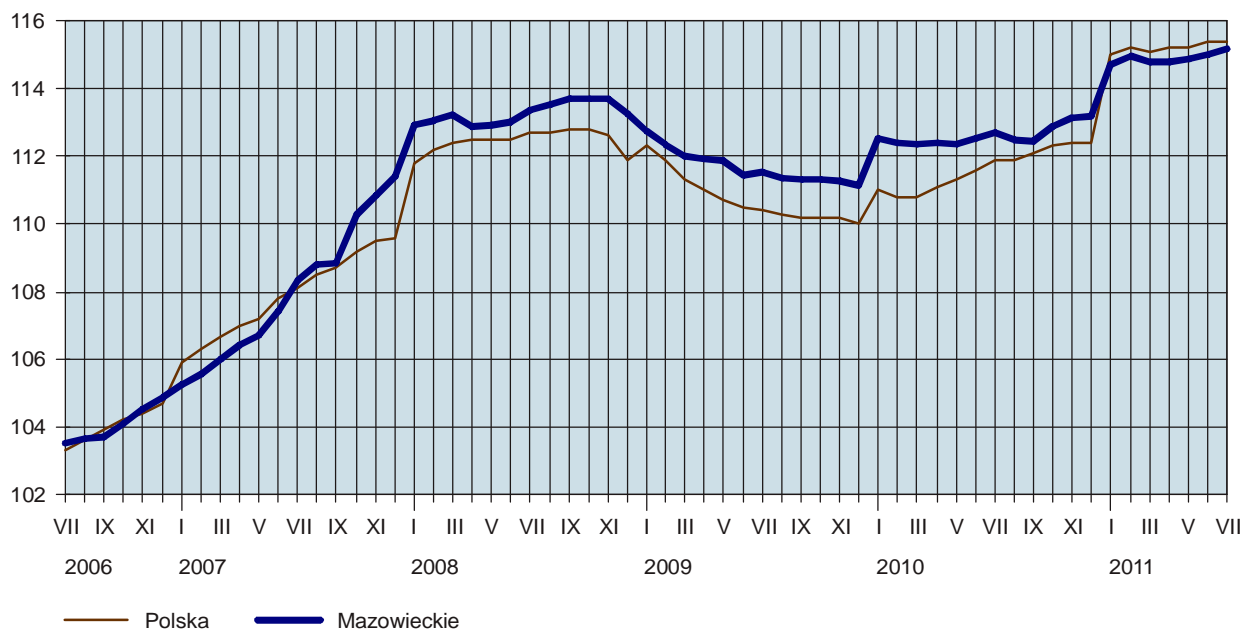
W lipcu br. utrzymał się obserwowany od początku roku wzrost przeciętnego zatrudnienia w sektorze przedsiębiorstw w ujęciu rocznym oraz notowany od maja br. — w ujęciu miesięcznym. W porównaniu z czerwcem br. zmniejszyła się liczba zarejestrowanych bezrobotnych oraz stopa bezrobocia. Nadal jednak poziom bezrobocia był wyższy niż przed rokiem.

Przeciętne zatrudnienie w sektorze przedsiębiorstw w lipcu br. ukształtowało się na poziomie 1320,8 tys. osób, tj. wyższym o 0,2% od notowanego w czerwcu br. i o 2,2% wyższym niż w lipcu 2010 r.

W porównaniu z lipcem ub. r. najbardziej zwiększyło się zatrudnienie m.in. w obsłudze rynku nieruchomości (o 13,9%), działalności profesjonalnej, naukowej i technicznej (o 9,9%), administrowaniu i działalności wspierającej (o 9,6%) oraz budownictwie (o 9,0%). Wzrost przeciętnego zatrudnienia odnotowano również m.in. w zakwaterowaniu i gastronomii (o 6,1%), przetwórstwie przemysłowym (o 2,0%) oraz handlu; naprawie pojazdów samochodowych (o 0,6%). Nadal niższe niż przed rokiem było zatrudnienie w wytwarzaniu i zaopatrywaniu w energię elektryczną, gaz, parę wodną i gorącą wodę (o 7,3%), informacji i komunikacji (o 1,7%) oraz transporcie i gospodarce magazynowej (o 1,6%). Wśród działów o największym udziale w zatrudnieniu przeciętne zatrudnienie zwiększyło się m.in. w działalności związanej z zatrudnieniem (o 8,4%), budowie budynków (o 1,2%), handlu detalicznym (o 1,1%), produkcji artykułów spożywczych (o 0,9%) oraz działalności detektywistycznej i ochroniarskiej (o 0,8%). Utrzymał się natomiast w ujęciu rocznym spadek zatrudnienia m.in. w telekomunikacji (o 12,9%), transporcie lądowym i rurociągowym (o 2,1%) oraz handlu hurtowym (o 0,9%).

DYNAMIKA PRZECIĘTNEGO ZATRUDNIENIA W SEKTORZE PRZEDSIĘBIORSTW

(przeciętne miesięczne 2005 = 100)



W porównaniu z poprzednim miesiącem więcej niż przeciętnie zwiększyło się zatrudnienie m.in. w zakwaterowaniu i gastronomii (o 2,7%), budownictwie (o 0,8%), administrowaniu i działalności wspierającej (o 0,6%) oraz działalności profesjonalnej, naukowej i technicznej (o 0,3%). Spadek zatrudnienia wystąpił m.in. w wytwarzaniu i zaopatrywaniu w energię elektryczną, gaz, parę wodną i gorącą wodę (o 0,5%) oraz przetwórstwie przemysłowym (o 0,3%).

Przeciętne zatrudnienie w sektorze publicznym w lipcu br. wyniosło 282,0 tys. osób (o 4,6% mniej niż przed rokiem), a w sektorze prywatnym — 1038,8 tys. osób (o 4,2% więcej).

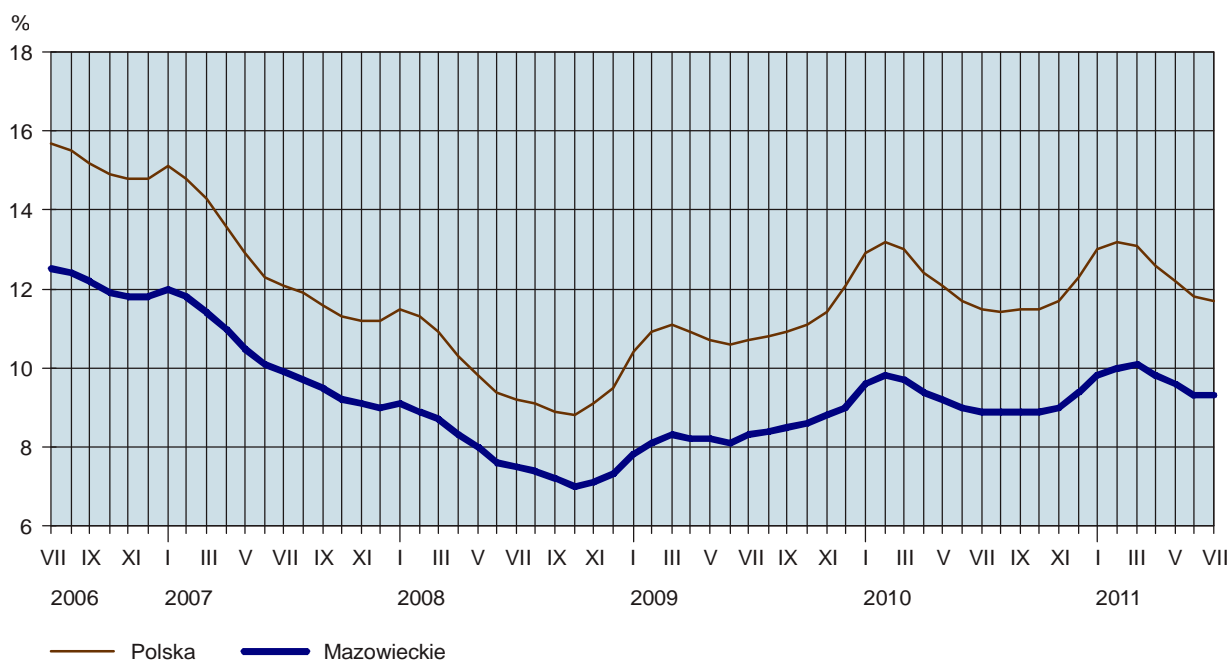
W okresie styczeń–lipiec br. przeciętne zatrudnienie w sektorze przedsiębiorstw ukształtowało się na poziomie 1321,6 tys. osób, tj. o 2,3% wyższym niż w analogicznym okresie ub. r.

W końcu lipca br. liczba **bezrobotnych zarejestrowanych** w urzędach pracy wyniosła 237,7 tys. osób i była mniejsza o 1,9 tys. osób (tj. o 0,8%) niż w poprzednim miesiącu i o 12,5 tys. osób (tj. o 5,5%) większa niż w lipcu ub. r.

Kobiety stanowiły 50,2% ogółu zarejestrowanych bezrobotnych (przed rokiem 48,7%).

STOPA BEZROBOCIA REJESTROWANEGO

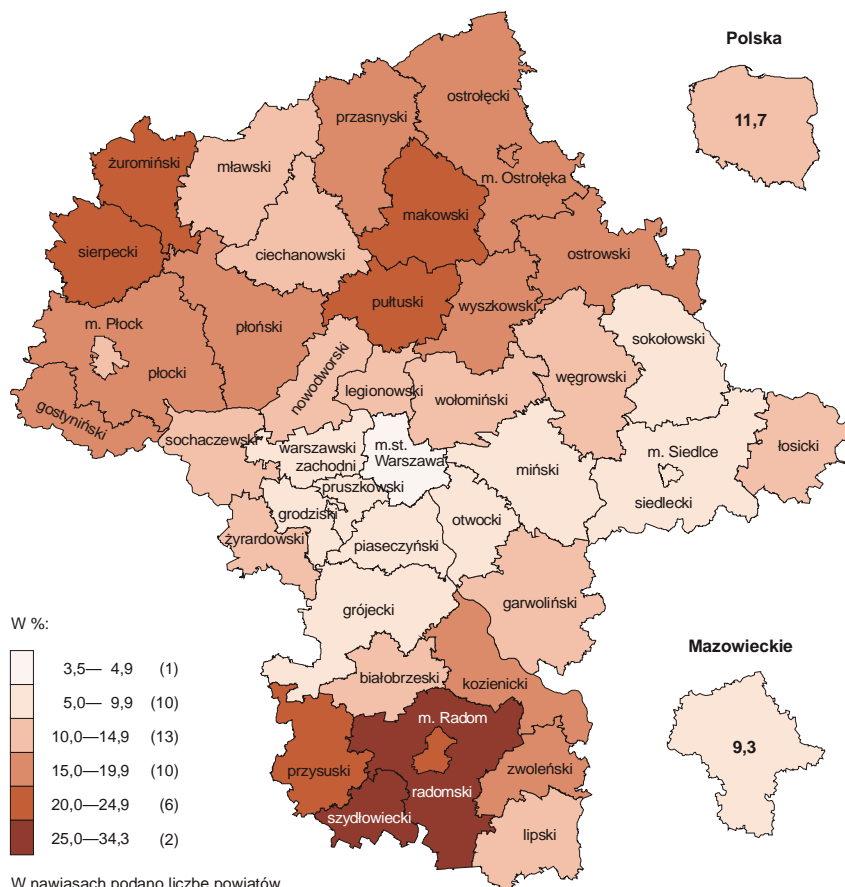
Stan w końcu miesiąca



Stopa bezrobocia rejestrowanego wyniosła 9,3%, tj. tyle samo co przed miesiącem, ale była nadal wyższa niż przed rokiem (o 0,4 pkt proc.). Podobnie jak w poprzednich okresach do powiatów o najwyższej stopie bezrobocia należały szydłowiecki (34,3%) i radomski (27,6%), a o najniższej — m.st. Warszawa (3,5%). Wśród wymienionych powiatów w skali miesiąca stopa bezrobocia obniżyła się w radomskim (o 0,4 pkt proc.), zwiększyła się w szydłowieckim (o 0,4 pkt proc.), a w m. st. Warszawie nie zmieniła się. W skali roku wzrost wskaźnika odnotowano w powiecie szydłowieckim (o 1,2 pkt proc.) i m.st. Warszawie (o 0,1 pkt proc.), a spadek w powiecie radomskim (o 0,5 pkt proc.).

STOPA BEZROBOCIA REJESTROWANEGO WEDŁUG POWIATÓW W LIPCU 2011 R.

Stan w końcu miesiąca



W lipcu br. w urzędach pracy **zarejestrowano** 21,2 tys. osób bezrobotnych, tj. o 1,6 tys. (o 8,4%) więcej niż w poprzednim miesiącu i o 4,4 tys. (o 17,1%) mniej niż w lipcu 2010 r. Liczną grupę nadal stanowiły osoby rejestrujące się po raz kolejny, a ich udział w nowo zarejestrowanych ogółem obniżył się do w stosunku do lipca ub. r. o 0,6 pkt proc. (do 70,6%). Zmniejszył się również udział osób dotychczas niepracujących (o 3,9 pkt proc. do 25,9%), osób zwolnionych z przyczyn dotyczących zakładu pracy (o 0,2 pkt proc. do 3,5%) oraz absolwentów (o 0,2 pkt proc. do 14,4%).

W lipcu br. z ewidencji bezrobotnych **wyrejestrowano** 23,1 tys. osób, tj. o 3,8 tys. (o 14,2%) mniej niż w czerwcu br. i o 5,2 tys. (o 18,4%) mniej niż w lipcu 2010 r. Z tytułu podjęcia pracy (główniej przyczyny wyrejestrowania) z rejestru bezrobotnych wyłączono 9,0 tys. osób (przed rokiem 10,2 tys.). Udział tej kategorii osób w ogólnej liczbie wyrejestrowanych zwiększył się o 2,8 pkt proc. w ujęciu rocznym (do 38,9%). Spośród osób wykreślonych z ewidencji zwiększył się również odsetek osób, które utraciły status bezrobotnego w wyniku niepotwierdzenia gotowości do podjęcia pracy (o 2,2 pkt proc. do 39,2%), osób wyrejestrowanych z powodu dobrowolnej rezygnacji ze statusu bezrobotnego (o 1,0 pkt proc. do 4,7%) oraz osób, które nabyły prawa emerytalne lub rentowe (o 0,1 pkt proc. do 0,7%). Zmniejszył się natomiast znacząco udział osób wyrejestrowanych w związku z rozpoczęciem szkolenia lub stażu u pracodawców (o 7,5 pkt proc. do 7,6%).

W końcu lipca br. **bez prawa do zasiłku** pozostawało 199,9 tys. bezrobotnych, a ich udział w liczbie bezrobotnych ogółem nie zmienił się w porównaniu z analogicznym miesiącem ub. r. (78,0%)

Bezrobotni będący **w szczególnej sytuacji na rynku pracy** w końcu lipca br. stanowili 90,5% ogółu bezrobotnych (przed rokiem 89,2%). Do bezrobotnych w szczególnej sytuacji na rynku pracy zaliczane są m.in. osoby długotrwale bezrobotne, których udział w liczbie zarejestrowanych ogółem zwiększył się w skali

roku o 6,3 pkt proc. (do 51,7%). Zwiększył się również udział osób bez kwalifikacji zawodowych (o 3,1 pkt proc. do 33,3%), bezrobotnych powyżej 50 roku życia (o 1,0 pkt proc. do 24,2%) oraz osób samotnie wychowujących co najmniej jedno dziecko w wieku do 18 roku życia (o 0,6 pkt proc. do 6,1%). Zmniejszył się natomiast odsetek bezrobotnych do 25 roku życia (o 0,3 pkt proc. do 19,2%) oraz niepełnosprawnych (o 0,1 pkt proc. do 3,7%). Liczba bezrobotnych we wszystkich wymienionych kategoriach zwiększyła się w ujęciu rocznym. Największy wzrost liczby bezrobotnych w skali roku odnotowano wśród osób długotrwale bezrobotnych (o 20,4%).

W lipcu br. do urzędów pracy zgłoszono 6,4 tys. **ofert zatrudnienia**, tj. o 0,8 tys. mniej niż przed miesiącem i o 2,8 tys. mniej niż przed rokiem. W końcu miesiąca na 1 ofertę pracy przypadało 50 bezrobotnych (przed miesiącem 51, przed rokiem 43).

Z danych urzędów pracy wynika, że według stanu w końcu lipca br. 71 zakładów pracy zapowiedziało zwolnienie w najbliższym czasie 20,9 tys. pracowników (przed rokiem odpowiednio 76 zakładów, 31,5 tys. pracowników).

WYNAGRODZENIA

W lipcu 2011 r. przeciętne miesięczne wynagrodzenie brutto w sektorze przedsiębiorstw było wyższe niż przed miesiącem oraz przed rokiem, przy czym w ujęciu rocznym wzrost był większy od notowanego w poprzednim miesiącu.

Przeciętne miesięczne wynagrodzenie brutto w sektorze przedsiębiorstw w lipcu br. wyniosło 4407,09 zł i było o 1,3% wyższe niż w czerwcu br. i o 3,8% większe niż w lipcu 2010 r.

W porównaniu z lipcem ub. r. wzrost przeciętnych wynagrodzeń odnotowano w większości sekcji. Więcej niż przeciętnie wzrosły płace m.in. w wytwarzaniu i zaopatrywaniu w energię elektryczną, gaz, parę wodną i gorącą wodę (o 12,6%), informacji i komunikacji (o 7,9%), przetwórstwie przemysłowym (o 5,8%), administrowaniu i działalności wspierającej (o 4,9%) oraz handlu; naprawie pojazdów samochodowych (o 4,5%). Zwiększyły się również wynagrodzenia m.in. w transporcie i gospodarce magazynowej (o 3,8%) oraz zakwaterowaniu i gastronomii (o 2,0%). Natomiast niższy niż przed rokiem poziom przeciętnych wynagrodzeń zanotowano m.in. w obsłudze rynku nieruchomości (o 2,4%), budownictwie oraz działalności profesjonalnej, naukowej i technicznej (po 2,3%). Spośród działów o największym udziale w zatrudnieniu wysoką dynamikę płac w odniesieniu do lipca ub. r. odnotowano m.in. w telekomunikacji (wzrost o 8,1%). Wzrosły także wynagrodzenia m.in. w produkcji artykułów spożywczych (o 6,5%), handlu hurtowym (o 5,1%), handlu detalicznym oraz transporcie lądowym i rurociągowym (po 4,5%). Niższe niż przed rokiem były przeciętne płace m.in. w dziale budowa budynków (o 5,5%) oraz w dziale działalność detektywistyczna i ochroniarska (o 1,5%).

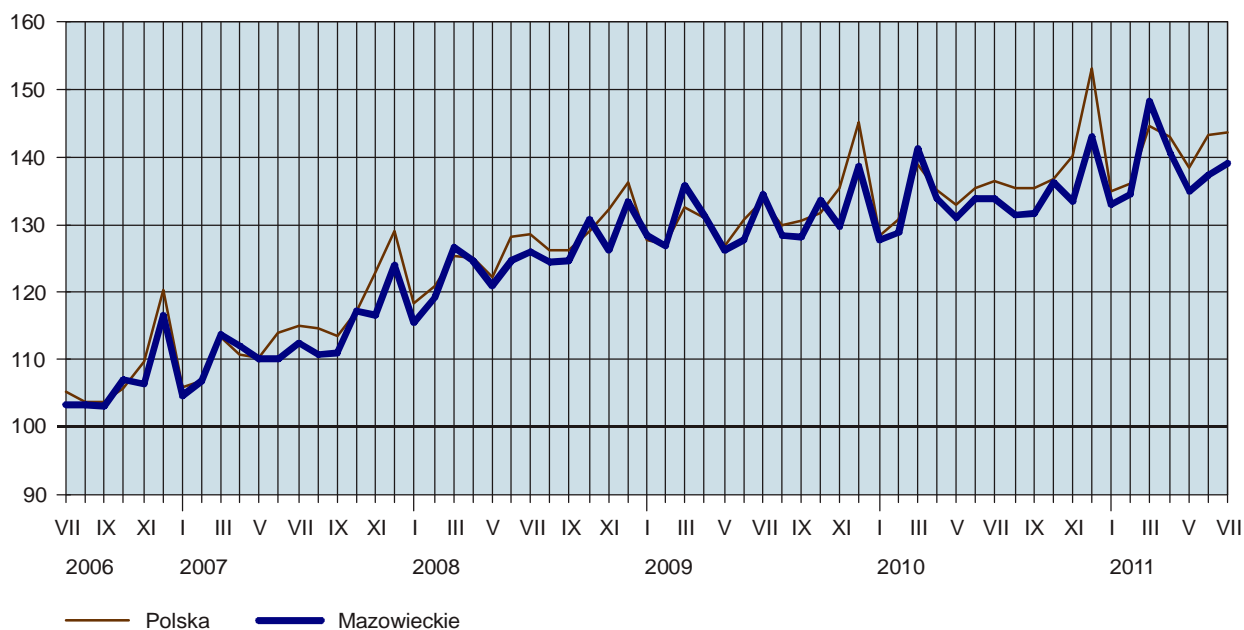
W porównaniu z czerwcem br. największy wzrost przeciętnych wynagrodzeń zanotowano m.in. w informacji i komunikacji (o 4,3%), przetwórstwie przemysłowym (o 3,5%) oraz transporcie i gospodarce magazynowej (o 2,0%), a najgłębszy spadek m.in. w zakwaterowaniu i gastronomii (o 6,5%), budownictwie (o 3,7%) oraz obsłudze rynku nieruchomości (o 2,4%).

Przeciętne miesięczne wynagrodzenie brutto w sektorze publicznym w lipcu br. wyniosło 3997,82 zł (o 4,4 % więcej niż przed rokiem), a w sektorze prywatnym — 4518,20 zł (o 3,4% więcej).

W okresie styczeń–lipiec br. przeciętne miesięczne wynagrodzenie brutto w sektorze przedsiębiorstw ukształtowało się na poziomie 4349,15 zł, tj. o 3,9% wyższym od notowanego w analogicznym okresie ub. r.

DYNAMIKA PRZECIĘTNEGO MIESIĘCZNEGO WYNAGRODZENIA BRUTTO W SEKTORZE PRZEDSIĘBIORSTW

(przeciętne miesięczne 2005 = 100)



FINANSE PRZEDSIĘBIORSTW

W I półroczu 2011 r. wyniki finansowe badanych przedsiębiorstw były korzystniejsze niż uzyskane rok wcześniej, z wyjątkiem wyniku na sprzedaży produktów, towarów i materiałów. Odnotowano znaczną poprawę wyniku na operacjach finansowych. W efekcie szybszego wzrostu przychodów z całokształtu działalności niż kosztów ich uzyskania, obniżył się wskaźnik poziomu kosztów. Korzystniejsze niż przed rokiem były również inne podstawowe wskaźniki ekonomiczno-finansowe, poza wskaźnikiem rentowności sprzedaży produktów, towarów i materiałów.

Przychody z całokształtu działalności w I półroczu 2011 r. były o 9,5% wyższe niż w analogicznym okresie 2010 r. i osiągnęły wartość 365124,0 mln zł, natomiast **koszty uzyskania tych przychodów** zwiększyły się o 8,4%, osiągając 343236,9 mln zł. Przychody netto ze sprzedaży produktów, towarów i materiałów oraz koszty tej działalności były wyższe niż przed rokiem — odpowiednio o 8,6% i o 9,3%.

Wynik finansowy ze sprzedaży produktów, towarów i materiałów był o 5,0% niższy niż przed rokiem i wyniósł 14119,6 mln zł. Wynik na pozostałej działalności operacyjnej poprawił się o 132,7% i osiągnął wartość 3258,9 mln zł. Znacznie lepszy niż przed rokiem był wynik na operacjach finansowych — 4508,7 mln zł wobec 367,3 mln zł.

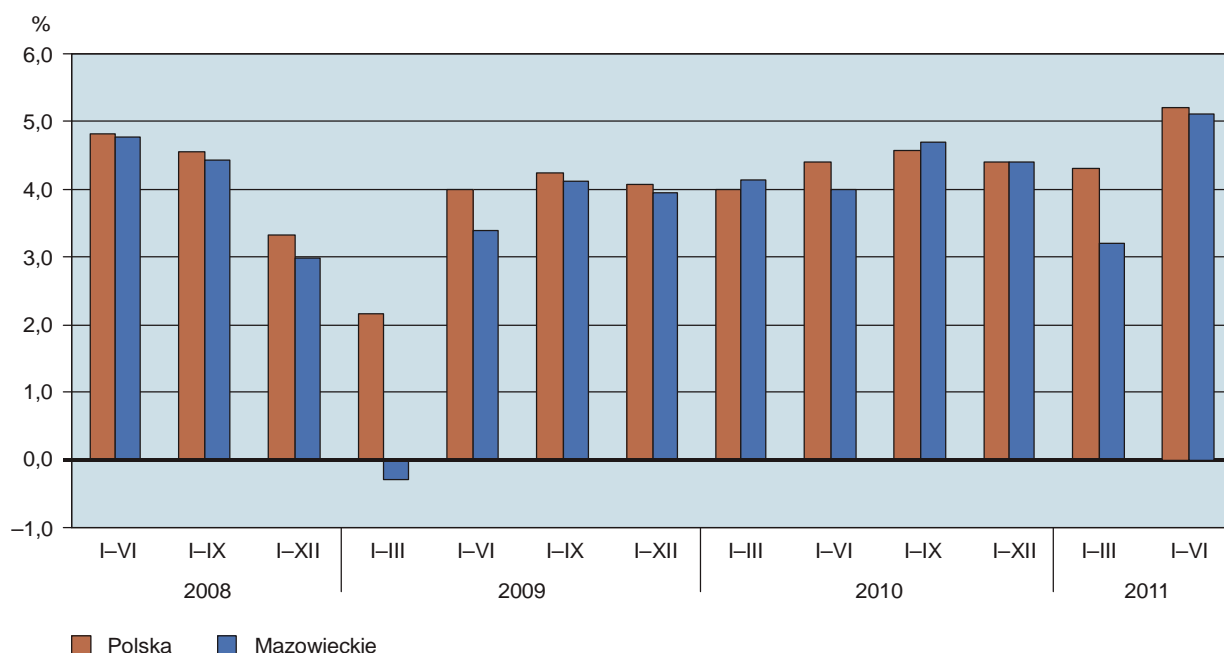
W rezultacie, **wynik finansowy na działalności gospodarczej** wyniósł 21887,1 mln zł i był o 31,6% wyższy niż przed rokiem. Po uwzględnieniu wyniku zdarzeń nadzwyczajnych w kwocie 0,4 mln zł wynik finansowy brutto osiągnął wartość 21887,5 mln zł i był o 31,6% wyższy od uzyskanego w I półroczu 2010 r. Obciążenia wyniku finansowego brutto podatkiem dochodowym wyniosły 3259,3 mln zł. Obniżyła się relacja podatku dochodowego od osób prawnych i fizycznych do zysku brutto — z 15,7% do 12,9%. **Wynik finansowy netto** ukształtował się na poziomie 18628,3 mln zł i był wyższy o 38,9% w porównaniu z uzyskanym

rok wcześniej; zysk netto zwiększył się o 25,3% (do 21969,2 mln zł), a strata netto zmniejszyła się o 19,0% (do 3341,0 mln zł).

W omawianym okresie zysk netto wykazało 67,1% badanych przedsiębiorstw wobec 67,2% przed rokiem. Udział przychodów przedsiębiorstw wykazujących zysk netto w ogólnej kwocie przychodów z całokształtu działalności zwiększył się z 78,8% do 79,7%. W przetwórstwie przemysłowym zysk netto odnotowało 70,0% przedsiębiorstw (w I półroczu 2010 r. — 69,1%), a udział uzyskanych przez nie przychodów w przychodach wszystkich podmiotów tej sekcji stanowił 87,6% (rok wcześniej 89,5%).

W badanych przedsiębiorstwach odnotowano poprawę większości podstawowych **wskaźników ekonomiczno-finansowych**. W skali roku wskaźnik poziomu kosztów z całokształtu działalności poprawił się z 95,0% do 94,0%. Obniżył się wskaźnik rentowności sprzedaży produktów, towarów i materiałów z 4,6% do 4,1%. Wskaźnik rentowności obrotu brutto wzrósł z 5,0% do 6,0%, a rentowności obrotu netto — z 4,0% do 5,1%. Wzrosły również wskaźniki płynności finansowej: I stopnia — z 47,5% do 49,7% oraz II stopnia — ze 109,9% do 114,1%.

WSKAŹNIK RENTOWNOŚCI OBROTU NETTO



Spośród 16 sekcji tylko 1 — opieka zdrowotna i pomoc społeczna — okazała się nierentowna. Najbardziej opłacalne rodzaje działalności to wytwarzanie i zaopatrywanie w energię elektryczną, gaz, parę wodną i gorącą wodę (wskaźnik rentowności obrotu netto 15,6%), zakwaterowanie i gastronomia (wskaźnik 11,9%) oraz informacja i komunikacja (wskaźnik 11,8%). W porównaniu z I półroczem ub. r. poprawę rentowności obrotu netto odnotowano w 8 sekcjach, przy czym największy wzrost miał miejsce w wytwarzaniu i zaopatrywaniu w energię elektryczną, gaz, parę wodną i gorącą wodę (o 8,2 pkt proc.).

Wartość **aktywów obrotowych** na koniec czerwca 2011 r. wyniosła 243855,9 mln zł i była o 11,2% wyższa niż w końcu czerwca 2010 r., w tym krótkoterminowe rozliczenia międzyokresowe wzrosły o 18,9%, zapasy o 12,9%, inwestycje krótkoterminowe o 11,2%, a należności krótkoterminowe o 9,7%. W rzeczowej strukturze aktywów obrotowych zwiększył się udział zapasów (z 22,8% do 23,2%) oraz krótkoterminowych rozliczeń międzyokresowych (z 3,0% do 3,2%), obniżył się natomiast udział należności krótkoterminowych (z 42,1% do 41,6%); nie zmienił się udział inwestycji krótkoterminowych (32,1%). W strukturze zapasów

wzrósł udział materiałów (z 26,2% do 27,8%) oraz towarów (z 44,3% do 44,6%), zmniejszył się natomiast udział produktów gotowych (z 15,0% do 13,9%) oraz półproduktów i produktów w toku (z 12,1% do 11,8%).

Aktywa obrotowe finansowane były głównie zobowiązaniami krótkoterminowymi — relacja zobowiązań krótkoterminowych do aktywów obrotowych wyniosła 64,6% wobec 67,6% rok wcześniej.

Zobowiązania długo- i krótkoterminowe (bez funduszy specjalnych) w końcu czerwca br. wyniosły 244388,0 mln zł i były o 6,4% wyższe niż przed rokiem. Zobowiązania długoterminowe stanowiły 35,6% ogółu zobowiązań (wobec 35,5% w czerwcu 2010 r.). Wartość zobowiązań długoterminowych wyniosła 86943,4 mln zł i była o 6,7% większa niż rok wcześniej. Zobowiązania krótkoterminowe badanych przedsiębiorstw wyniosły 157444,6 mln zł i w skali roku były wyższe o 6,3%, w tym z tytułu podatków, ceł, ubezpieczeń i innych świadczeń o 11,0%, a z tytułu dostaw i usług o 3,9%; zobowiązania z tytułu kredytów i pożyczek były niższe o 21,0%.

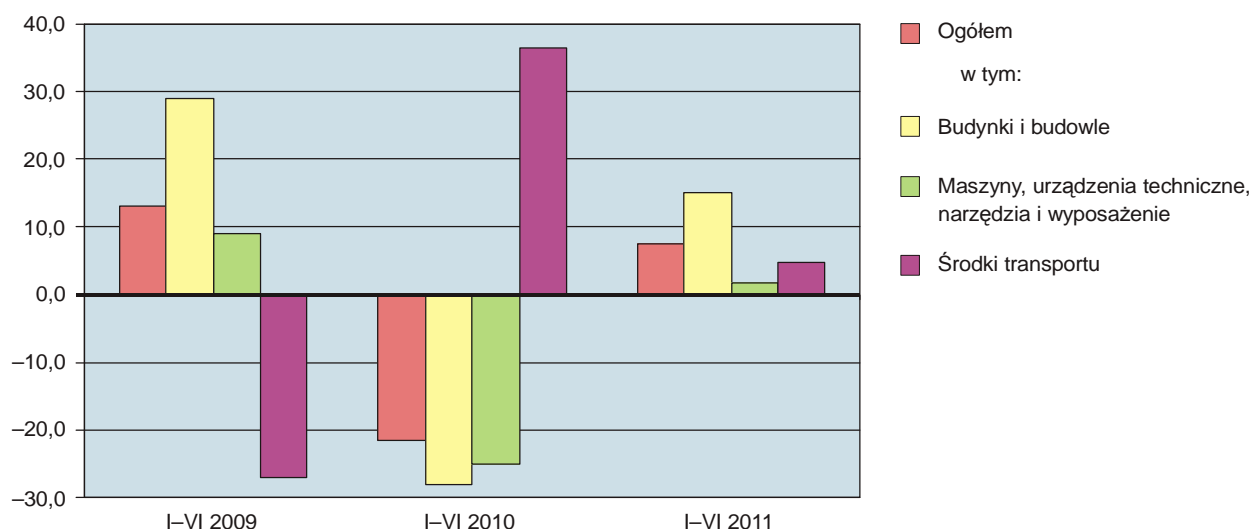
INWESTYCJE

W I półroczu 2011 r. nakłady inwestycyjne badanych przedsiębiorstw były na poziomie wyższym niż przed rokiem, przy czym szybciej rosły nakłady poniesione przez podmioty sektora publicznego niż prywatnego. Znacznie wyższa była liczba inwestycji nowo rozpoczętych oraz ich wartość kosztorysowa.

Nakłady inwestycyjne zrealizowane od początku br. przez przedsiębiorstwa województwa mazowieckiego osiągnęły wartość 12168,4 mln zł i były (w cenach bieżących) o 7,4% wyższe niż w analogicznym okresie 2010 r. Nakłady na budynki i budowle zwiększyły się o 14,8%, natomiast na zakupy — o 2,3%, przy czym nakłady na maszyny, urządzenia techniczne, narzędzia i wyposażenie były wyższe o 1,8%, a nakłady na środki transportu — o 4,1%. Udział zakupów w nakładach ogółem wyniósł 54,2% (przed rokiem 56,9%).

NAKŁADY INWESTYCYJNE

(zmiana w % w stosunku do roku poprzedniego; ceny bieżące)



Wzrost nakładów miał miejsce m.in. w budownictwie (o 83,4%), wytwarzaniu i zaopatrywaniu w energię elektryczną, gaz, parę wodną i gorącą wodę (o 44,6%), zakwaterowaniu i gastronomii (o 29,1%). Spadek nakładów odnotowano m.in. w dostawie wody; gospodarowaniu ściekami i odpadami; rekultywacji (o 51,6%) i w przetwórstwie przemysłowym (o 12,1%).

W I półroczu br. inwestowały głównie przedsiębiorstwa prowadzące działalność w zakresie przetwórstwa przemysłowego (na które przypadało 20,2% ogółu poniesionych nakładów), w zakresie transportu i gospodarki magazynowej (18,6%), informacji i komunikacji (17,3%) oraz wytwarzania i zaopatrywania w energię elektryczną, gaz, parę wodną i gorącą wodę (15,6%). W strukturze nakładów według sekcji w porównaniu z analogicznym okresem ub. r. najbardziej zwiększył się udział nakładów poniesionych przez przedsiębiorstwa prowadzące działalność w zakresie wytwarzania i zaopatrywania w energię elektryczną, gaz, parę wodną i gorącą wodę (o 4,0 pkt proc.), natomiast najbardziej zmniejszył się udział nakładów przedsiębiorstw zajmujących się przetwórstwem przemysłowym (o 4,5 pkt proc.).

Jednostki sektora prywatnego zrealizowały 65,4% ogółu nakładów badanych przedsiębiorstw, wobec 67,1% przed rokiem.

W okresie styczeń–czerwiec br. **rozpoczęto 22948 inwestycji**, tj. o 27,0% więcej niż przed rokiem. Łączna wartość kosztorysowa inwestycji nowo rozpoczętych wyniosła 9718,7 mln zł i była o 15,6% wyższa niż w I półroczu 2010 r. Na ulepszenie (tj. przebudowę, rozbudowę, rekonstrukcję lub modernizację) istniejących środków trwałych przypadało 59,5% wartości kosztorysowej wszystkich inwestycji rozpoczętych (przed rokiem 25,1%). Zwiększyła się w skali roku wartość kosztorysowa inwestycji rozpoczętych przez przedsiębiorstwa działające m.in. w transporcie i gospodarce magazynowej (o 491,5%) oraz w obsłudze rynku nieruchomości (o 151,4%).

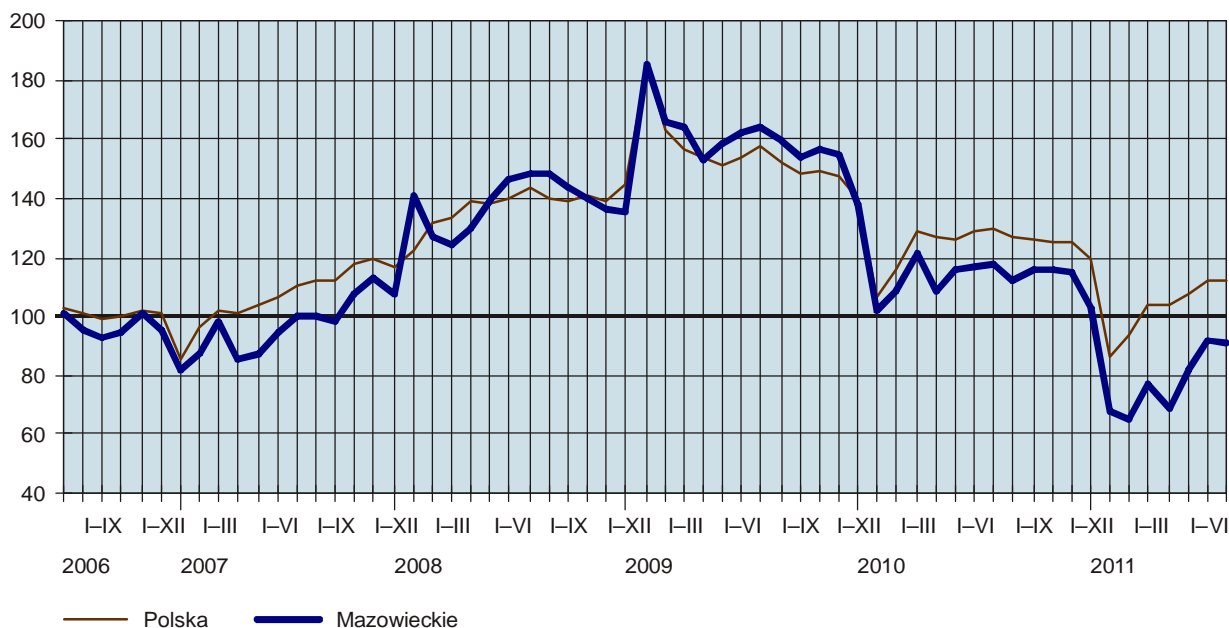
MIESZKANIA

W lipcu 2011 r. w porównaniu z analogicznym miesiącem ub. r. zwiększyła się liczba mieszkań, na budowę których uzyskano pozwolenia oraz mieszkań, których budowę rozpoczęto (wzrost odpowiednio o 14,8% i 3,3%); mniej natomiast (o 29,4%) było mieszkań oddanych do użytkowania.

Efekty budownictwa mieszkaniowego uzyskane w województwie mazowieckim w lipcu br. stanowią 20,3% efektów krajowych. Udział mieszkań, których budowę rozpoczęto wyniósł 20,6%, a mieszkań, na budowę których uzyskano pozwolenia — 15,7%.

DYNAMIKA MIESZKAŃ ODDANYCH DO UŻYTKOWANIA

(analogiczny okres 2005 = 100)



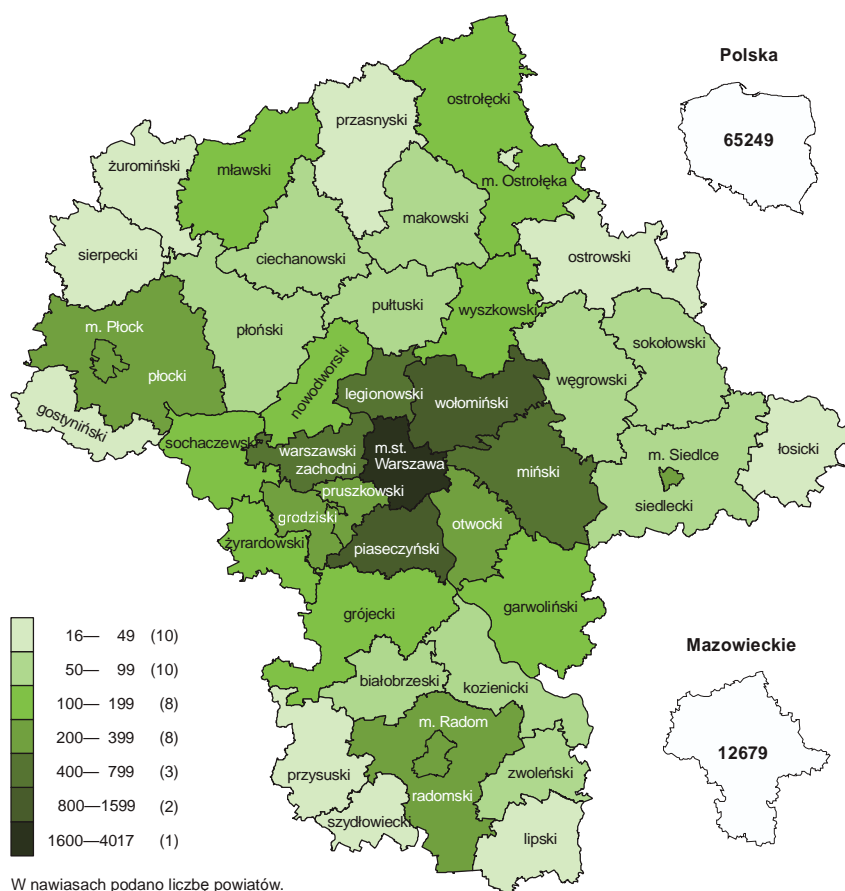
Według wstępnych danych¹, w lipcu 2011 r. **przekazano do użytkowania** 2003 mieszkania, tj. o 835 mniej niż w lipcu ub. r. (spadek o 29,4%). Gorsze niż przed rokiem efekty odnotowano w budownictwie realizowanym na sprzedaż lub wynajem, komunalnym i indywidualnym (spadek liczby oddanych mieszkań odpowiednio o 40,8%, 30,4% i 18,7%). Więcej mieszkań niż w lipcu 2010 r. wybudowały spółdzielnie mieszkaniowe (wzrost o 27,7%). Nie oddano do użytkowania (podobnie jak przed rokiem) nowych mieszkań społecznych czynszowych.

Najwięcej mieszkań w badanym miesiącu przekazali inwestorzy budujący na sprzedaż lub wynajem — 870 (43,4% ogólnej liczby oddanych mieszkań) oraz indywidualni — 868 (43,3%). Rok wcześniej udział tych form budownictwa wyniósł odpowiednio 51,8% i 37,6%.

W okresie styczeń–lipiec br. oddano do użytkowania 12679 mieszkań, tj. o 23,0% mniej niż od stycznia do lipca 2010 r. W budownictwie indywidualnym i komunalnym odnotowano wzrost liczby zrealizowanych mieszkań. Inwestorzy indywidualni wybudowali 6894 mieszkania (przed rokiem 6530), a gminy — 426 (rok wcześniej 390). Mniej mieszkań niż w analogicznym okresie ub. r. powstało w budownictwie realizowanym przez deweloperów — 5107 i przez spółdzielnie mieszkaniowe — 251 (przed rokiem odpowiednio 8803 i 673). Nie oddano mieszkań w budownictwie społecznym czynszowym (przed rokiem — 60). Po raz pierwszy od początku roku odnotowano efekty w budownictwie zakładowym — przekazano do użytkowania 1 takie mieszkanie (w analogicznym okresie ub. r. nie oddano do użytkowania mieszkań zakładowych).

Najwięcej mieszkań przekazano do użytkowania w m.st. Warszawie (4017) oraz w dwóch sąsiednich powiatach: wołomińskim (1375) i piaseczyńskim (1077). Najmniej wybudowano w powiecie żuromińskim — 16, łosickim — 23 oraz lipskim — 24.

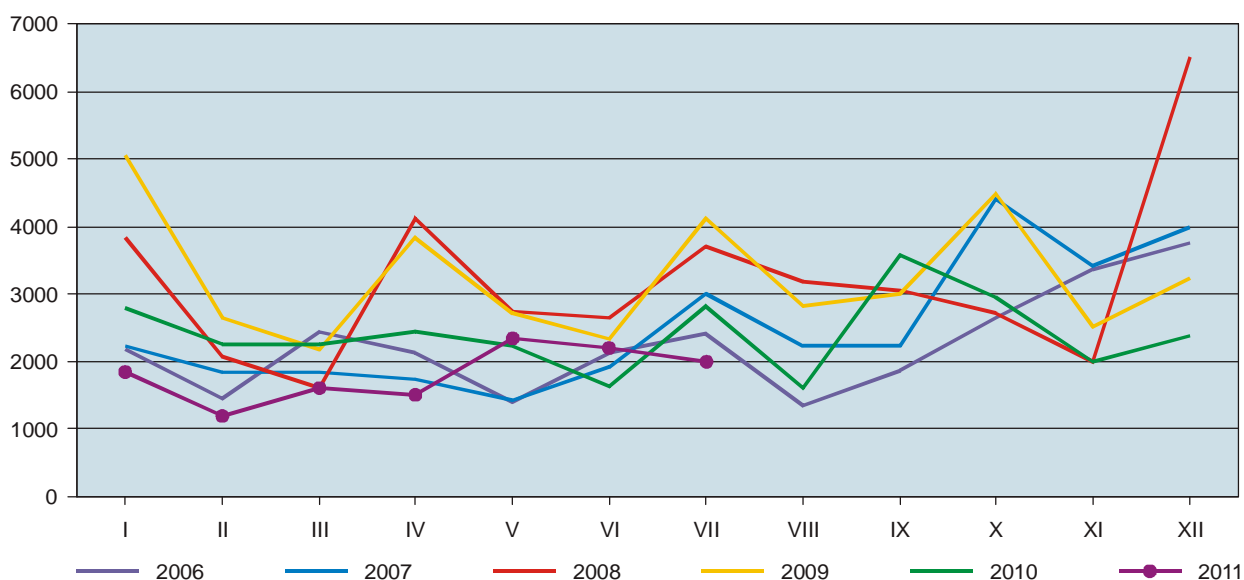
MIESZKANIA ODDANE DO UŻYTKOWANIA WEDŁUG POWIATÓW W OKRESIE STYCZEŃ–LIPIEC 2011 R.



¹ Dane meldunkowe – mogą ulec zmianie po opracowaniu sprawozdań kwartalnych.

Mieszkanie oddane do użytkowania w ciągu siedmiu miesięcy 2011 r. miało przeciętnie 111,5 m² **powierzchni użytkowej** i było o 7,7 m² większe niż oddane w okresie styczeń–lipiec ub. r. Mieszkanie w budownictwie indywidualnym miało średnio 145,3 m² (9,5 m² mniej niż przed rokiem), natomiast w budownictwie przeznaczonym na sprzedaż lub wynajem — 74,3 m² (1,5 m² więcej). Mieszkania o największej powierzchni użytkowej powstały w powiecie pruszkowskim (196,0 m²), m. Ostrołęce (169,5 m²) oraz w powiecie nowodworskim (163,0 m²). Najmniejsze (poniżej 100 m²) wybudowano w m. Siedlcach (66,8 m²), powiecie mławskim (84,3 m²), m.st. Warszawie (85,1 m²), w powiecie wołomińskim (87,4 m²), m. Płocku (92,2 m²) oraz m. Radomiu (94,6 m²).

MIESZKANIA ODDANE DO UŻYTKOWANIA ^a



^a Za lata 2006–2010 dane ostateczne.

W okresie styczeń–lipiec br. **rozpoczęto budowę** 17715 mieszkań, tj. o 12,1% mniej niż rok wcześniej. Deweloperzy rozpoczęli budowę 8731 mieszkań (spadek o 17,3%), a inwestorzy indywidualni — 8576 (wzrost o 2,3%).

Starostwa powiatowe od początku roku wydały **pozwolenia na budowę** 18452 nowych mieszkań (o 11,2% więcej niż przed rokiem), w tym 9418 w budynkach przeznaczonych na sprzedaż lub wynajem (wzrost o 25,3%) i 8389 w realizowanych przez inwestorów indywidualnych (spadek o 1,8%).

ROLNICTWO

Na rynku rolnym w lipcu br. przeciętne ceny większości produktów roślinnych i zwierzęcych były wyższe niż przed rokiem. Nadal poniżej poziomu sprzed roku kształtowały się natomiast ceny prosiąt do dalszego chowu. Niższe były również ceny ziemniaków. W porównaniu z czerwcem br. znacznie wzrosły ceny skupu żywca drobiowego oraz targowiskowe ceny prosiąt. Na obu rynkach odnotowano także wzrost cen żywca wieprzowego, natomiast spadek cen żyta. W skupie obniżyły się ceny pszenicy, ziemniaków oraz żywca wołowego.

W lipcu br. średnia temperatura powietrza na obszarze województwa mazowieckiego wynosiła 18,0°C i była wyższa od średniej z lat 1971–2000 o 0,2°C, przy czym maksymalna temperatura wynosiła 30,8°C, a minimalna — 8,0°C (obie wartości odnotowano w stacji meteorologicznej w Kozienicach). Średnia suma

opadów atmosferycznych (ok. 227 mm) stanowiła 314% normy z wielolecia². Liczba dni z opadami, w zależności od regionu, wynosiła od 20 do 23.

W lipcu warunki agrometeorologiczne były na ogół niekorzystne dla rolnictwa. Częste opady deszczu, niekiedy o dużym natężeniu, spowodowały nadmierne uwilgotnienie gleby, a w wielu miejscach podtopienia i zastoiska wody. Taka sytuacja pogodowa uniemożliwiła przeprowadzenie żniw w optymalnych terminach, dlatego też w końcu miesiąca duży areal zbóż nie był jeszcze skoszony. Lokalnie występowały również problemy ze zbiorem drugiego pokosu trawy. Dotychczas koszone na polach zboża to: jęczmień ozimy (którego zbiór oszacowano na 50% powierzchni tej uprawy) oraz pszenżyto ozime i żyto (zbiory każdej z tych upraw oszacowano na 2% powierzchni). W końcu lipca zaawansowanie zbioru rzepaku ozimego wynosiło 80% powierzchni tej uprawy, a rzepaku jarego — 60%.

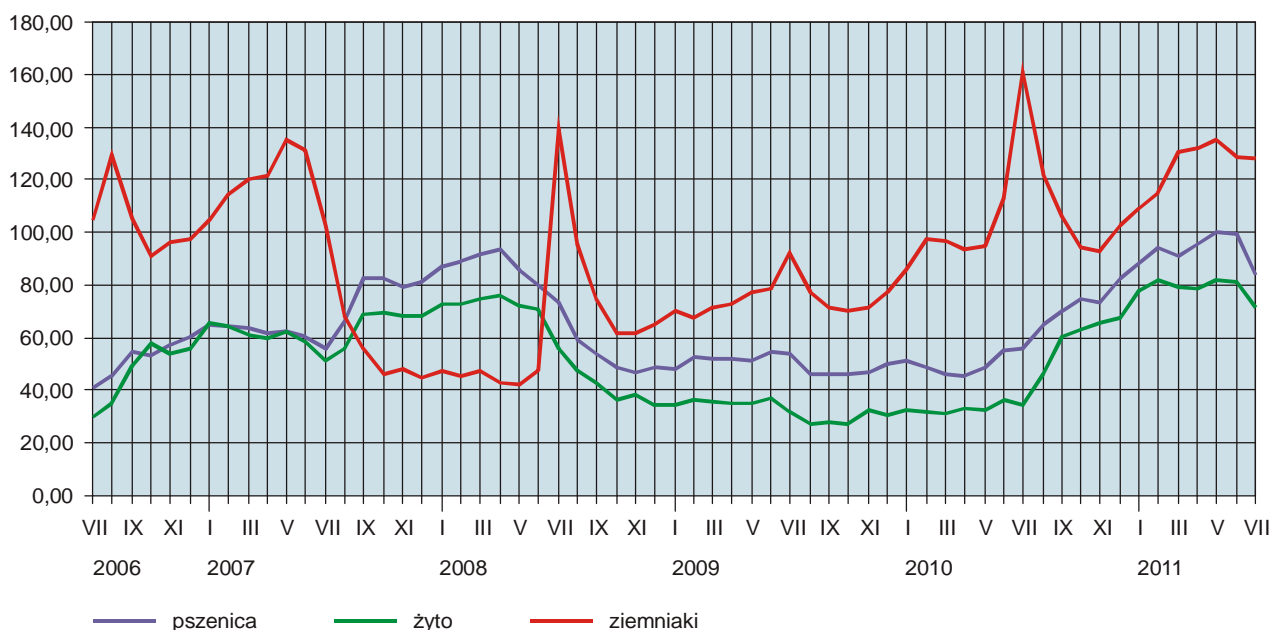
Gwałtowne deszcze nie tylko utrudniały prace na polach (w wielu rejonach nie było możliwości wjazdu na pole ciężkim sprzętem ze względu na nadmiar wody w glebie), ale także wpływały na pogorszenie się jakości zbóż. Ocenia się, że jakość tegorocznego ziarna jest słaba — zbierane ziarno charakteryzuje się dużą wilgotnością, a na wielu plantacjach jest również porośnięte. Ze względu na gorsze parametry większość zbieranych w lipcu zbóż przeznaczona będzie na pasze, a nie do konsumpcji.

Skup zbóż³ podstawowych (z mieszankami zbożowymi, bez ziarna siewnego) w lipcu 2011 r. wyniósł 20,0 tys. t i był o 9,6% mniejszy niż przed rokiem. Dostawy pszenicy wyniosły 14,0 tys. t, tj. o 13,1% więcej niż rok wcześniej, a żyta — 1,2 tys. t, tj. o 78,8% mniej.

Od początku br. **skup żywca rzeźnego³** w wadze żywej (obejmujący bydło, cielęta, trzodę chlewną, owce, konie i drób) wyniósł łącznie 305,0 tys. t i był większy o 10,2% od notowanego przed rokiem. Wyższą niż przeciętnie dynamikę skupu odnotowano m.in. dla trzody chlewnej (wzrost o 17,8%) i bydła (wzrost o 13,7%), a niższą — dla drobiu (wzrost o 5,6%). W lipcu br. producenci z województwa mazowieckiego dostarczyli do skupu 31,9 tys. t żywca rzeźnego (w wadze żywej), tj. o 19,1% mniej niż przed rokiem i o 29,4% mniej niż przed miesiącem. Zarówno w skali roku, jak i miesiąca zwiększyła się podaż bydła rzeźnego (o 2,0% i o 13,7%), a zmniejszyła — drobiu (odpowiednio o 32,3% i o 46,9%) oraz trzody chlewnej (o 3,2% i o 2,0%).

CENY SKUPU ZBÓŻ I TARGOWISKOWE CENY ZIEMNIAKÓW

zł za 1 dt



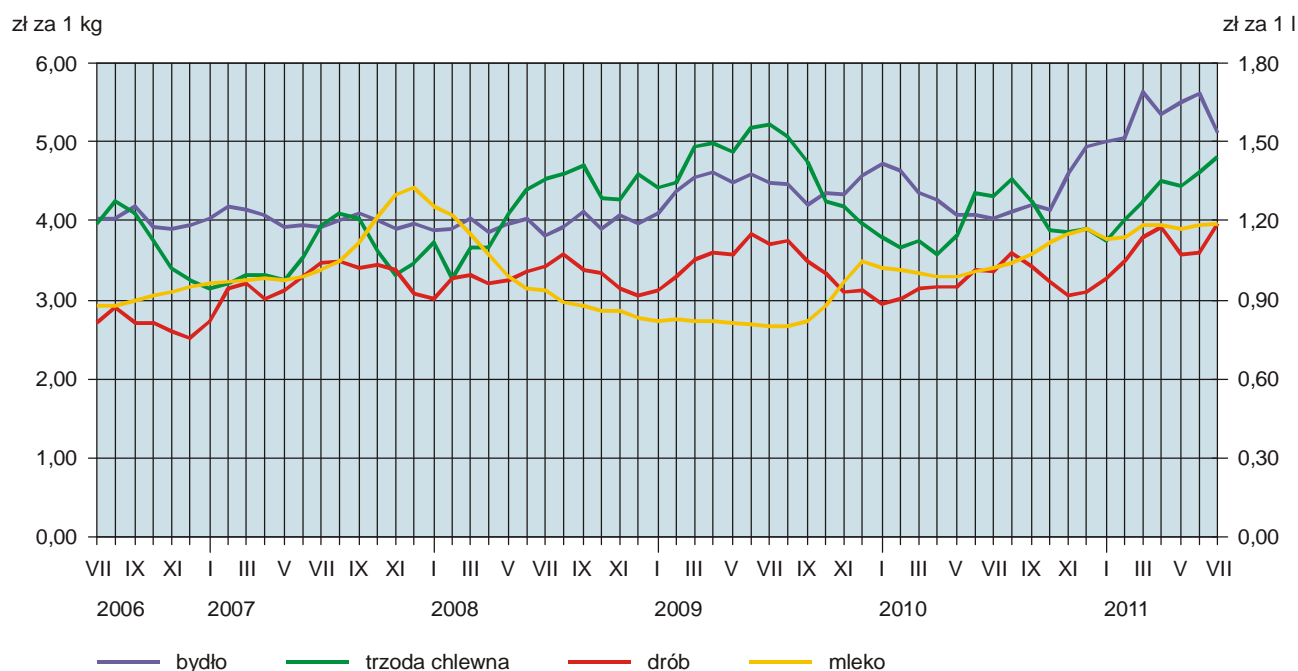
² Przeciętne wartości temperatur i opadów obliczono jako średnie arytmetyczne przeciętnych miesięcznych wartości z pięciu stacji hydrologiczno-meteorologicznych Instytutu Meteorologii i Gospodarki Wodnej zlokalizowanych w Kozienicach, Mławie, Płocku, Siedlcach i Warszawie.

³ Bez skupu realizowanego przez osoby fizyczne.

Na rynku rolnym w lipcu br. przeciętne **cenę zbóż** podstawowych były znacznie wyższe niż przed rokiem. Za 1 dt pszenicy w skupie płacono 83,99 zł, a na targowiskach 104,54 zł, tj. odpowiednio więcej o 51,1% i o 80,9%. Przeciętne ceny żyta w skupie (71,41 zł/dt) były wyższe o 108,3%, a w obrocie targowiskowym (75,92 zł/dt) — o 122,7%. W stosunku do poprzedniego miesiąca odnotowano spadek cen skupu pszenicy i żyta (o 15,5% i o 12,2%), a na targowiskach — wzrost ceny pszenicy (o 2,7%) i spadek ceny żyta (o 1,0%).

W lipcu br., przy skupie **ziemniaków**⁴ (33,7 tys. t) większym o 65,7% niż przed miesiącem i o 12,5% niż przed rokiem, notowano spadek cen tego surowca. Średnio za 1 dt ziemniaków płacono w skupie 62,93 zł, tj. mniej o 43,1% w porównaniu z czerwcem br. i o 3,2% w odniesieniu do lipca ub. r. Na targowiskach przeciętna cena ziemniaków jadalnych wczesnych wynosiła 128,33 zł/dt i w skali roku była o 20,3% niższa.

CENY SKUPU ŻYWCA I MLEKA



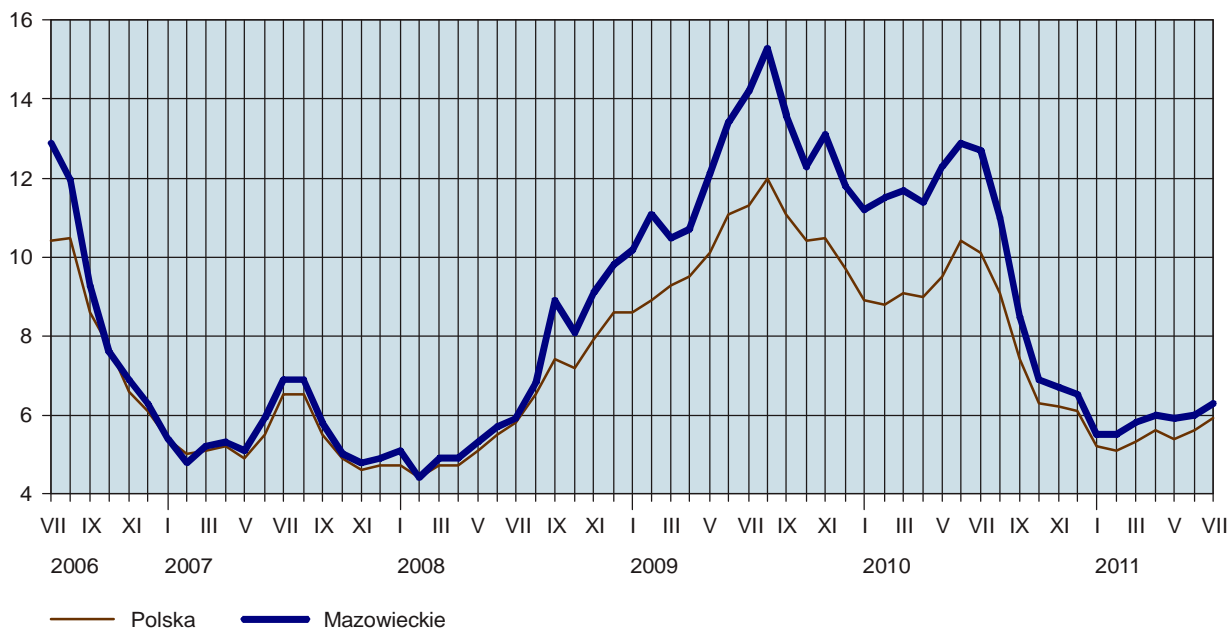
W lipcu br. zarówno w skupie, jak i na targowiskach odnotowano wzrost **cen żywca wieprzowego**. W skupie za 1 kg tego surowca płacono 4,81 zł, tj. więcej o 4,1% niż przed miesiącem i o 11,3% niż przed rokiem. W obrocie targowiskowym przeciętne ceny żywca wieprzowego (4,59 zł/kg) wzrosły w stosunku do czerwca br. o 3,1%, a w porównaniu z notowanymi w lipcu ub. r. — o 33,0%.

Spadek cen zbóż, przy jednoczesnym wzroście cen żywca wieprzowego wpłynął na poprawę relacji cen trzody w skupie do cen żyta na targowiskach. W lipcu br. cena 1 kg żywca wieprzowego w skupie równoważyła wartość 6,3 kg żyta na targowiskach wobec 6,0 przed miesiącem i 12,7 przed rokiem. W omawianym miesiącu średnia cena za prosię przeznaczone do dalszego chowu (108,50 zł), po notowanym przed miesiącem spadku, znacznie wzrosła (o 19,2%), jednak była niższa niż rok wcześniej (o 13,5%).

⁴ Bez skupu realizowanego przez osoby fizyczne.

RELACJA CEN SKUPU ŻYWCA WIEPRZOWEGO DO CEN ŻYTA NA TARGOWISKACH

(za 1 kg)



Przeciętna cena skupu **żywca wołowego** w lipcu br. wyniosła 5,11 zł/kg i była niższa od notowanej przed miesiącem o 8,7%, ale wyższa od notowanej w lipcu ub. r. o 26,9%.

W lipcu br., przy znaczącym spadku podaży **żywca drobiowego** (o blisko 47%), obserwowano wzrost jego cen. W skali miesiąca cena skupu drobiu rzeźnego (3,96 zł/kg) wzrosła o 10,5%, a w skali roku o 18,2%.

W okresie styczeń–lipiec br. **skup mleka**⁵ wyniósł 1078,9 mln l i był o 3,3% większy niż w analogicznym okresie 2010 r. Średnia cena tego surowca ukształtowała się na poziomie 116,93 zł za 100 l, tj. o 16,3% wyższym niż przed rokiem. W lipcu br. dostawy mleka do skupu (163,6 mln l) były mniejsze w ujęciu miesięcznym o 2,4%, a w ujęciu rocznym — o 0,2%. Za 100 l mleka płacono średnio 118,76 zł. W porównaniu z czerwcem br. cena mleka wzrosła o 0,4%, a w porównaniu z lipcem ub. r. — o 16,6%.

W lipcu br. w obrocie targowiskowym przeciętna cena krowy dojnej (ok. 2109 zł) w odniesieniu do czerwca br. wzrosła o 1,9%, a w porównaniu z lipcem ub. r. obniżyła się o 10,1%. Cena jałówki jednorocznej (ok. 1311 zł) była niższa o 13,8% niż przed miesiącem i o 11,0% niż przed rokiem.

PRZEMYSŁ I BUDOWNICTWO

W lipcu br. odnotowano spadek produkcji sprzedanej przemysłu w stosunku do poprzedniego miesiąca oraz lipca 2010 r. Produkcja budowlano-montażowa była większa niż przed miesiącem oraz przed rokiem.

Produkcja sprzedana przemysłu w lipcu br. osiągnęła wartość (w cenach bieżących) 17090,6 mln zł i była (w cenach stałych) niższa o 1,6% niż przed miesiącem i o 3,4% niż przed rokiem.

Produkcja sprzedana w przetwórstwie przemysłowym, stanowiąca 84% produkcji przemysłowej, w porównaniu z lipcem ub. r. obniżyła się o 1,5%. Zmniejszyła się również (o 16,8%) produkcja sprzedana

⁵ Bez skupu realizowanego przez osoby fizyczne.

w sekcji wytwarzanie i zaopatrywanie w energię elektryczną, gaz, parę wodną i gorącą wodę; sprzedaż tej sekcji stanowi 14% produkcji przemysłowej.

Niższy niż w lipcu ub. r. poziom produkcji sprzedanej wystąpił w 17 (spośród 31) działach przemysłu, a wyższy — w 14. Uwzględniając działy o znaczącym udziale w produkcji sprzedanej przemysłu, największy spadek w odniesieniu do lipca 2010 r. odnotowano w produkcji chemikaliów i wyrobów chemicznych (o 29,0%) oraz produkcji napojów (o 27,7%). W skali roku obniżyła się również produkcja sprzedana m.in. maszyn i urządzeń (o 15,2%), papieru i wyrobów z papieru (o 6,1%), urządzeń elektrycznych (o 3,2%), wyrobów z pozostałych mineralnych surowców niemetalicznych (o 2,9%) oraz wyrobów z metali (o 0,2%). Zwiększyła się natomiast w ujęciu rocznym, po trzech miesiącach głębokiego spadku, produkcja sprzedana komputerów, wyrobów elektronicznych i optycznych (o 26,8%). Wyższa niż przed rokiem była także sprzedaż m.in. w produkcji wyrobów z gumy i tworzyw sztucznych (o 5,7%) oraz w produkcji artykułów spożywczych (o 0,8%).

W porównaniu z czerwcem br. produkcja sprzedana w przetwórstwie przemysłowym obniżyła się o 0,2%, a w wytwarzaniu i zaopatrywaniu w energię elektryczną, gaz, parę wodną i gorącą wodę — o 10,2%.

Wydajność pracy w przemyśle, mierzona produkcją sprzedaną na 1 zatrudnionego, w lipcu br. wyniosła (w cenach bieżących) 52,5 tys. zł i była (w cenach stałych) o 4,7% niższa niż w lipcu ub. r., przy większym o 1,3% przeciętnym zatrudnieniu i wzroście przeciętnego miesięcznego wynagrodzenia brutto o 6,4%.

W okresie styczeń–lipiec br. produkcja sprzedana przemysłu wyniosła (w cenach bieżących) 121788,9 mln zł i była (w cenach stałych) niższa o 1,2% niż w analogicznym okresie ub. r.

Produkcja sprzedana budownictwa (w cenach bieżących) w lipcu br. osiągnęła wartość 5374,7 mln zł i była o 6,1% wyższa niż w poprzednim miesiącu i o 30,0% większa niż w lipcu 2010 r.

Produkcja **budowlano-montażowa** (w cenach bieżących) w lipcu 2011 r. ukształtowała się na poziomie 2284,4 mln zł i stanowiła 42,5% ogółu produkcji sprzedanej budownictwa. W stosunku do czerwca br. produkcja budowlano-montażowa zwiększyła się o 6,1%, a w odniesieniu do lipca 2010 r. — o 22,1%.

W porównaniu z lipcem ub. r. wzrost produkcji budowlano-montażowej odnotowano we wszystkich działach budownictwa. Nadal wyższa niż przed rokiem była produkcja w przedsiębiorstwach, których podstawowym rodzajem działalności są roboty związane z budową obiektów inżynierii lądowej i wodnej (o 88,0%). W podmiotach realizujących roboty budowlane związane ze wznoszeniem budynków sprzedaż zwiększyła się 5,2%, a w jednostkach zajmujących się głównie robotami budowlanymi specjalistycznymi — o 3,7%.

W porównaniu z czerwcem br. wzrost produkcji zanotowano w podmiotach wykonujących roboty budowlane związane ze wznoszeniem budynków (o 12,4%) oraz w podmiotach wykonujących roboty związane z budową obiektów inżynierii lądowej i wodnej (o 9,8%), a spadek w jednostkach zajmujących się robotami budowlanymi specjalistycznymi (o 18,1%).

W lipcu br. przeciętne zatrudnienie w budownictwie było o 9,0% wyższe niż przed rokiem, przy spadku przeciętnego miesięcznego wynagrodzenia brutto o 2,3%.

W okresie styczeń–lipiec br. produkcja sprzedana budownictwa wyniosła 28626,2 mln zł i była o 16,5% większa w stosunku do analogicznego okresu ub. r. Produkcja budowlano-montażowa ukształtowała się na poziomie 11109,9 mln zł, tj. o 13,1% wyższym od notowanego przed rokiem.

HANDEL

W lipcu br. odnotowano spadek sprzedaży detalicznej i hurtowej w stosunku do poprzedniego miesiąca, natomiast wzrost w odniesieniu do lipca 2010 r.

Sprzedaż detaliczna (w cenach bieżących) zrealizowana przez przedsiębiorstwa handlowe i niehandlowe w lipcu br. była o 0,3% niższa niż w czerwcu br. i o 5,5% większa niż w lipcu 2010 r.

W porównaniu z lipcem ub. r. wzrost sprzedaży detalicznej wystąpił w większości grup. Wśród grup o największym udziale w ogólnej wartości sprzedaży najbardziej wzrosła sprzedaż mebli, rtv, agd (o 9,1%). Zwiększyła się również sprzedaż w grupie „paliwa stałe, ciekłe i gazowe (o 7,4%) oraz w grupie „pozostałe” (o 7,0%). Nadal niższa niż przed rokiem była sprzedaż żywności, napojów i wyrobów tytoniowych (o 15,5%). Z pozostałych grup, większa niż w lipcu ub. r. była sprzedaż m.in. włókna, odzieży, obuwia (o 12,8%), prasy, książek, pozostała sprzedaż w wyspecjalizowanych sklepach (o 11,2%) oraz farmaceutyków, kosmetyków, sprzętu ortopedycznego (o 9,2%). Obniżyła się natomiast w ujęciu rocznym, po czterech miesiącach wzrostu, sprzedaż pojazdów samochodowych, motocykli, części (o 1,4%).

W porównaniu z czerwcem br. największy spadek sprzedaży detalicznej odnotowano w grupach „pozostałe” (o 15,5%) oraz „pojazdy samochodowe, motocykle, części” (o 12,5%). Znacznie wyższa niż przed miesiącem była sprzedaż mebli, rtv, agd (o 16,4%) oraz prasy, książek, pozostała sprzedaż w wyspecjalizowanych sklepach (o 7,2%).

W okresie styczeń–lipiec br. sprzedaż detaliczna była o 10,1% wyższa niż w analogicznym okresie ub. r.

Sprzedaż hurtowa (w cenach bieżących) w przedsiębiorstwach handlowych w lipcu br. była niższa o 4,5% niż przed miesiącem i o 8,0% większa niż przed rokiem, a w przedsiębiorstwach hurtowych — mniejsza o 3,2% niż w czerwcu br. i o 6,4% większa od notowanej w lipcu 2010 r.

W okresie styczeń–lipiec br., w porównaniu z analogicznym okresem ub. r., sprzedaż hurtowa w przedsiębiorstwach handlowych zwiększyła się o 15,0%, a w przedsiębiorstwach hurtowych — o 13,5%.

WYBRANE DANE O WOJEWÓDZTWIE MAZOWIECKIM

WYSZCZEGÓLNIENIE		I	II	III	IV	V	VI	VII	VIII	IX	X	XI	XII
A – 2010 r.													
B – 2011 r.													
Ludność ^a (w tys. osób).....	A	.	.	5226,8	.	.	5232,4	.	.	5239,2	.	.	5242,9
Bezrobotni zarejestrowani ^a (w tys. osób)	B	.	.	246,2	238,3	233,3	227,9	225,2	224,8	225,6	225,8	229,3	238,3
Stopa bezrobocia ^{ab} (w %),.....	A	241,5	247,1	261,2	253,3	246,9	239,6	237,7	8,9	8,9	8,9	9,0	9,4
Oferty pracy (zgłoszone w ciągu miesiąca)	B	9,6	9,8	9,7	9,4	9,2	9,0	8,9	8,9	8,9	8,9	9,0	9,4
Liczba bezrobotnych na 1 ofertę pracy ^a	A	9,8	10,0	10,1	9,8	9,6	9,3	9,3	8,9	8,9	8,9	9,0	9,4
Przeciętne zatrudnienie w sektorze przedsiębiorstw ^c (w tys. osób)	A	6073	6970	11791	10167	8867	9542	9228	8569	10011	8912	6585	5139
poprzedni miesiąc = 100	B	4650	4374	7354	8153	7894	7222	6447	47	46	54	65	110
analogiczny miesiąc poprzedniego roku = 100	A	81	79	51	56	52	50	43	47	46	54	65	110
Przeciętne wynagrodzenia miesięczne brutto w sektorze przedsiębiorstw ^c (w zł)	A	1290,4	1288,7	1288,3	1288,9	1288,4	1290,4	1292,3	1289,8	1289,4	1294,2	1297,0	1297,4
poprzedni miesiąc = 100	B	1314,8	1318,0	1315,9	1316,1	1316,9	1318,4	1320,8	99,8	100,0	100,4	100,2	100,0
analogiczny miesiąc poprzedniego roku = 100	A	101,3	99,9	100,0	100,0	100,0	100,2	100,2	101,0	101,0	101,4	101,6	101,8
Przeciętne wynagrodzenia miesięczne brutto w sektorze przedsiębiorstw ^c (w zł)	A	101,3	100,2	99,8	100,0	100,1	100,1	100,2	101,0	101,0	101,4	101,6	101,8
poprzedni miesiąc = 100	B	99,8	100,0	100,3	100,4	100,4	101,0	101,1	101,0	101,0	101,4	101,6	101,8
analogiczny miesiąc poprzedniego roku = 100	A	101,9	102,3	102,1	102,1	102,2	102,2	102,2	4165,23	4176,48	4320,02	4227,45	4532,48
Mieszkania oddane do użytkowania (od początku roku)	A	4053,17	4087,19	4476,66	4243,67	4156,12	4243,62	4245,95	98,1	100,3	103,4	97,9	107,2
analogiczny okres poprzedniego roku = 100	B	4216,03	4263,85	4698,87	4458,11	4316,85	4352,53	4407,09	102,1	100,3	103,4	97,9	107,2
Nakłady inwestycyjne ^d (w mln zł; ceny bieżące).....	A	92,2	100,8	109,5	94,8	97,9	102,1	100,1	98,1	100,3	103,4	97,9	107,2
analogiczny okres poprzedniego roku = 100	B	93,0	101,1	110,2	94,9	96,8	100,8	101,3	102,4	102,8	102,0	102,8	103,1
Mieszkania oddane do użytkowania (od początku roku)	A	99,6	101,7	103,9	101,8	103,9	104,7	99,5	102,4	102,8	102,0	102,8	103,1
analogiczny okres poprzedniego roku = 100	B	104,0	104,3	105,0	105,1	103,9	102,6	103,8	18064	21650	24584	26581	28961
Nakłady inwestycyjne ^d (w mln zł; ceny bieżące).....	A	2801	5048	7300	9748	11985	13618	16456	70,2	75,3	74,0	74,4	74,3
analogiczny okres poprzedniego roku = 100	B	1844	3042	4637	6154	8492	10676	12679	77,0	75,3	74,0	74,4	74,3
Nakłady inwestycyjne ^d (w mln zł; ceny bieżące).....	A	55,4	65,5	73,9	71,0	72,9	72,5	71,8	18095,6	18095,6	18095,6	18095,6	18095,6
analogiczny okres poprzedniego roku = 100 (ceny bieżące)	B	65,8	60,3	63,5	63,1	70,9	78,4	77,0
analogiczny okres poprzedniego roku = 100 (ceny bieżące)	A	11330,9
analogiczny okres poprzedniego roku = 100 (ceny bieżące)	B	12168,4
analogiczny okres poprzedniego roku = 100 (ceny bieżące)	A	74,9	.	.	84,4	.	.	94,1
analogiczny okres poprzedniego roku = 100 (ceny bieżące)	B	107,4

a Stan w końcu okresu. b Udział zarejestrowanych bezrobotnych w cywilnej ludności aktywnej zawodowo, szacowanej na koniec każdego miesiąca. c W przedsiębiorstwach z większą od 9 liczbą pracowników. d W przedsiębiorstwach z większą od 49 liczbą pracujących; dane są prezentowane narastająco.

WYBRANE DANE O WOJEWÓDZTWIE MAZOWIECKIM (cd.)

WYSZCZEGÓLNIENIE		I	II	III	IV	V	VI	VII	VIII	IX	X	XI	XII
A – 2010 r.													
B – 2011 r.													
Produkcja sprzedana przemysłu ^a (w cenach stałych):													
poprzedni miesiąc = 100	A	90,9	103,9	116,7	92,7	97,2	104,5	93,7	103,4	108,4	99,7	100,3	95,6
	B	93,7	99,4	111,3	91,8	98,4	98,7	98,4					
analogiczny miesiąc poprzedniego roku = 100	A	105,8	114,4	116,6	116,4	112,7	120,8	113,7	113,6	111,0	106,4	109,6	101,8
	B	104,9	101,2	95,8	94,9	98,0	92,6	96,6					
Produkcja budowlano-montażowa ^a (w cenach bieżących):													
poprzedni miesiąc = 100	A	38,8	92,0	129,8	131,3	130,2	123,9	87,2	115,3	103,8	101,8	79,3	140,8
	B	32,7	112,1	137,8	116,6	127,9	112,4	106,1					
analogiczny miesiąc poprzedniego roku = 100	A	83,9	61,5	87,2	99,0	121,8	123,8	91,9	112,6	129,2	99,9	94,1	116,2
	B	98,1	119,5	126,8	112,7	110,7	100,4	122,1					
Sprzedaż detaliczna towarów ^a (w cenach bieżących):													
poprzedni miesiąc = 100	A	75,0	92,3	116,6	95,9	107,0	99,8	105,0	98,5	99,3	106,6	93,3	128,9
	B	68,2	99,0	117,6	104,6	100,5	101,1	99,7					
analogiczny miesiąc poprzedniego roku = 100	A	102,2	99,7	103,2	95,0	102,8	101,9	99,8	102,7	101,9	105,0	104,1	108,7
	B	99,0	106,2	107,0	116,8	109,7	111,1	105,5					
Wskaźnik cen:													
towarów i usług konsumpcyjnych ^b :													
analogiczny okres poprzedniego roku = 100	A	.	.	103,2	.	.	102,2	.	.	101,9	.	.	102,3
	B	.	.	103,0					
skupu ziarna zbóż:													
poprzedni miesiąc = 100	A	105,6	92,9	94,8	96,9	110,4	113,7	95,2	126,4	107,5	109,0	98,2	113,7
	B	109,5	103,1	97,8	104,6	100,8	100,1	89,3					
analogiczny miesiąc poprzedniego roku = 100	A	105,2	88,6	86,7	85,5	91,9	104,8	103,4	147,2	155,7	164,6	158,9	178,2
	B	184,7	204,9	211,3	228,0	208,2	183,2	171,9					

a W przedsiębiorstwach z większą od 9 liczbą pracujących. b W kwartale.

WYBRANE DANE O WOJEWÓDZTWIE MAZOWIECKIM (dok.)

WYSZCZEGÓLNIENIE											
A – 2010 r.											
B – 2011 r.											
I	II	III	IV	V	VI	VII	VIII	IX	X	XI	XII
Wskaźnik cen (dok.):											
skupu żywca rzeźnego wołowego (bez cieląt):											
poprzedni miesiąc = 100	A 103,4	98,1	94,2	97,9	95,1	100,4	102,1	102,2	98,5	111,0	107,2
B	101,5	100,7	112,0	94,7	102,8	102,0	91,3				
analogiczny miesiąc poprzedniego roku = 100											
A	115,1	105,8	95,8	92,8	90,6	88,9	92,2	100,0	95,1	106,3	108,0
B	106,0	108,8	129,4	125,2	135,3	137,5	126,9				
skupu żywca rzeźnego wieprzowego:											
poprzedni miesiąc = 100	A 95,6	96,4	102,0	95,7	106,7	114,4	105,0	93,8	91,2	99,3	101,3
B	96,0	106,9	106,1	106,1	98,5	103,8	104,1				
analogiczny miesiąc poprzedniego roku = 100											
A	86,2	81,7	75,8	71,6	78,2	84,4	89,4	89,8	91,4	92,0	98,2
B	98,6	109,3	113,7	126,2	116,5	105,8	111,3				
Relacje cen skupu ^a żywca wieprzowego do cen											
targowiskowych żyła	A 11,2	11,5	11,7	11,4	12,3	12,9	11,0	8,5	6,9	6,7	6,5
B	5,5	5,5	5,8	6,0	5,9	6,0					
Wskaźnik rentowności obrotu w przedsiębiorstwach ^b :											
brutto ^c (w %)	A	•	5,2	•	•	5,0	•	5,6	•	•	5,3
B	•	•	4,1	•	•	6,0	•				
netto ^d (w %)	A	•	4,1	•	•	4,0	•	4,7	•	•	4,4
B	•	•	3,2	•	•	5,1	•				
Podmioty gospodarki narodowej ^e											
A	648940	651126	654333	657561	661827	665056	671188	673318	676306	678457	681012
B	681274	682549	682469	671255	670672	669731	670559				
w tym spółki handlowe											
A	83125	83555	84063	84644	85185	85817	86330	87322	88204	88693	89319
B	89904	90467	90599	91041	91622	92212	92672				
w tym z udziałem kapitału zagranicznego											
A	24413	24477	24533	24620	24727	24857	25035	25140	25340	25482	25594
B	25662	25778	25794	25861	25962	26086	26180				

a Ceny bieżące bez VAT. b Z większą od 49 liczbą pracujących; dane są prezentowane narastająco. c Relacja wyniku finansowego brutto do przychodów z całokształtu działalności. d Relacja wyniku finansowego netto do przychodów z całokształtu działalności. e W rejestrze REGON, bez rolników indywidualnych; stan w końcu okresu.