	URZĄD STATYSTYCZNY W WARSZAWIE ul. 1 Sierpnia 21, 02-134 Warszawa	
	<i>Wyniki wstępne</i>	Data opracowania: 30.05.2012 r.
Kontakt: e-mail: sekretariatUSWAW@stat.gov.pl tel. 22 464 23 15 faks 22 846 76 67		Internet: www.stat.gov.pl/warsz

**KOMUNIKAT O SYTUACJI SPOŁECZNO-GOSPODARCZEJ
WOJEWÓDZTWA MAZOWIECKIEGO**

Kwiecień 2012

Nr 4

- ⇒ Na rynku pracy przeciętne zatrudnienie w sektorze przedsiębiorstw było o 0,6% wyższe niż przed rokiem. W ujęciu miesięcznym stopa bezrobocia rejestrowanego nieco obniżyła się i wyniosła 10,4%, a w porównaniu z kwietniem ub. roku nieznacznie wzrosła.
- ⇒ Wzrost przeciętnych miesięcznych wynagrodzeń brutto w sektorze przedsiębiorstw w ujęciu rocznym wyniósł 3,6% i był mniejszy od notowanego przed rokiem.
- ⇒ Na rynku rolnym, przy mniejszej niż przed miesiącem podaży, wzrosły ceny pszenicy oraz żywca wieprzowego i drobiowego, natomiast obniżyły się ceny żyta i żywca wołowego. Większej podaży mleka towarzyszył spadek cen tego surowca. W porównaniu z poprzednim rokiem wzrosły ceny większości produktów zwierzęcych (z wyjątkiem cen żywca drobiowego), natomiast obniżyły się ceny pszenicy i żyta (w skupie) oraz ziemniaków. Pomimo lepszej niż przed rokiem opłacalności tuczu trzody chlewnej, wyniki przeprowadzonego w końcu marcu br. reprezentacyjnego badania pogłowia tego gatunku wskazują na utrzymanie się spadku liczebności stada.
- ⇒ Produkcja sprzedana przemysłu była nieznacznie wyższa niż przed rokiem (o 0,8%). Produkcja budowlano-montażowa zwiększyła się w skali roku o 7,0%, tj. w większym stopniu niż w dwóch poprzednich miesiącach.
- ⇒ Liczba mieszkań oddanych do użytkowania w kwietniu była większa niż w analogicznym miesiącu ub. roku. Najwięcej mieszkań przekazali inwestorzy budujący na sprzedaż lub wynajem oraz indywidualni.
- ⇒ Wzrost sprzedaży detalicznej w ujęciu rocznym wyniósł 7,2% i był mniejszy od notowanego przed miesiącem oraz przed rokiem. Utrzymał się w skali roku wzrost sprzedaży hurtowej i wyniósł 5,8%.
- ⇒ W I kwartale br. wyniki finansowe przedsiębiorstw były korzystniejsze od uzyskanych rok wcześniej, z wyjątkiem wyniku na sprzedaży produktów, towarów i materiałów oraz wyniku zdarzeń nadzwyczajnych.

SPIS TREŚCI

Strona

Rynek pracy.....	3
Wynagrodzenia.....	6
Ceny detaliczne	8
Rolnictwo	9
Przemysł i budownictwo	15
Budownictwo mieszkaniowe.....	17
Rynek wewnętrzny.....	20
Wyniki finansowe przedsiębiorstw.....	21
Wybrane dane o województwie mazowieckim	22

UWAGI OGÓLNE

Prezentowane w Komunikacie dane:

- o pracujących, zatrudnieniu, wynagrodzeniach oraz o przychodach ze sprzedaży produkcji przemysłu i budownictwa, a także o sprzedaży detalicznej i hurtowej towarów dotyczą podmiotów gospodarczych, w których liczba pracujących przekracza 9 osób,
- o sektorze przedsiębiorstw, dotyczą podmiotów prowadzących działalność gospodarczą w zakresie: leśnictwa i pozyskiwania drewna; rybołówstwa w wodach morskich; górnictwa i wydobywania; przetwórstwa przemysłowego; wytwarzania i zaopatrywania w energię elektryczną, gaz, parę wodną, gorącą wodę i powietrze do układów klimatyzacyjnych; dostawy wody; gospodarowania ściekami i odpadami oraz działalności związanej z rekultywacją; budownictwa; handlu hurtowego i detalicznego; naprawy pojazdów samochodowych, włączając motocykle; transportu i gospodarki magazynowej; działalności związanej z zakwaterowaniem i usługami gastronomicznymi; informacji i komunikacji; działalności związanej z obsługą rynku nieruchomości; działalności prawniczej, rachunkowo-księgowej i doradztwa podatkowego, działalności firm centralnych (head offices); doradztwa związanego z zarządzaniem; działalności w zakresie architektury i inżynierii; badań i analiz technicznych; reklamy, badania rynku i opinii publicznej; pozostałej działalności profesjonalnej, naukowej i technicznej; działalności w zakresie usług administrowania i działalności wspierającej; działalności związanej z kulturą, rozrywką i rekreacją; naprawy i konserwacji komputerów i artykułów użytku osobistego i domowego; pozostałej indywidualnej,
- o cenach detalicznych prezentowanych towarów żywnościowych pochodzą z notowań cen prowadzonych przez ankietatorów w wybranych punktach sprzedaży, w wytypowanych rejonach badania cen. Ceny żywności notowane są dwa razy w miesiącu z wyjątkiem owoców i warzyw, w zakresie których notowania cen prowadzone są trzy razy w miesiącu.
- o skupie produktów rolnych obejmują skup od producentów z terenu województwa; ceny podano bez podatku VAT,
- o wynikach finansowych przedsiębiorstw oraz nakładach inwestycyjnych dotyczą podmiotów gospodarczych prowadzących księgi rachunkowe (z wyjątkiem przedsiębiorstw rolnictwa, leśnictwa, łowiectwa i rybactwa, działalności finansowej i ubezpieczeniowej oraz szkół wyższych), w których liczba pracujących przekracza 49 osób.

Dane w ujęciu wartościowym wyrażone są w cenach bieżących i stanowią podstawę dla obliczenia wskaźników struktury. Wskaźniki dynamiki zaprezentowano na podstawie wartości w cenach bieżących, z wyjątkiem przemysłu, dla którego wskaźniki dynamiki podano na podstawie wartości w cenach stałych (średnie ceny bieżące 2005 r.).

Liczby względne (wskaźniki, odsetki) wyliczono na podstawie danych bezwzględnych, wyrażonych z większą dokładnością niż podane w tekście i tablicach.

Dane prezentuje się w układzie Polskiej Klasyfikacji Działalności — PKD 2007.

RYNEK PRACY

W kwietniu br. obserwowano dalsze spowolnienie tempa wzrostu przeciętnego zatrudnienia w sektorze przedsiębiorstw w ujęciu rocznym. Liczba bezrobotnych i stopa bezrobocia obniżyły się w skali miesiąca, ale były wyższe niż przed rokiem.

Przeciętne zatrudnienie w sektorze przedsiębiorstw w kwietniu br. ukształtowało się na poziomie 1324,3 tys. osób, tj. o 0,6% wyższym niż przed rokiem (wobec wzrostu o 2,1% w kwietniu ub. roku i o 1,0% w marcu br.). Wśród sekcji największy wzrost przeciętnego zatrudnienia odnotowano w budownictwie (o 12,1%). Wyższe niż przed rokiem było również zatrudnienie m.in. w działalności profesjonalnej, naukowej i technicznej (o 4,6%). W skali roku najbardziej obniżyło się zatrudnienie w administrowaniu i działalności wspierającej (o 7,3%), zakwaterowaniu i gastronomii (o 6,0%) oraz obsłudze rynku nieruchomości (o 5,6%). Utrzymał się obserwowany od wielu miesięcy spadek przeciętnego zatrudnienia w wytwarzaniu i zaopatrywaniu w energię elektryczną, gaz, parę wodną i gorącą wodę i wyniósł 2,3%.

Przeciętne zatrudnienie w sektorze przedsiębiorstw kształtowało się następująco:

Wyszczególnienie	IV 2012		I–IV 2012	
	w tys.	IV 2011 = 100	w tys.	I–IV 2011 = 100
O g ó ł e m	1324,3	100,6	1330,5	100,9
w tym:				
Przemysł	326,9	100,7	328,3	100,8
w tym:				
przetwórstwo przemysłowe.....	276,7	100,8	277,8	100,8
wytwarzanie i zaopatrywanie w energię elektryczną, gaz, parę wodną i gorącą wodę	31,6	97,7	31,8	98,1
Budownictwo	101,5	112,1	102,1	113,6
Handel; naprawa pojazdów samochodowych ..	300,0	100,4	301,1	101,0
Transport i gospodarka magazynowa	262,3	100,7	262,7	100,1
Zakwaterowanie i gastronomia	32,1	94,0	32,3	94,4
Informacja i komunikacja.....	95,5	99,2	96,3	100,2
Obsługa rynku nieruchomości.....	22,5	94,4	22,7	95,3
Działalność profesjonalna, naukowa i techniczna ^a	64,2	104,6	64,1	105,3
Administrowanie i działalność wspierająca	90,9	92,7	92,6	93,6

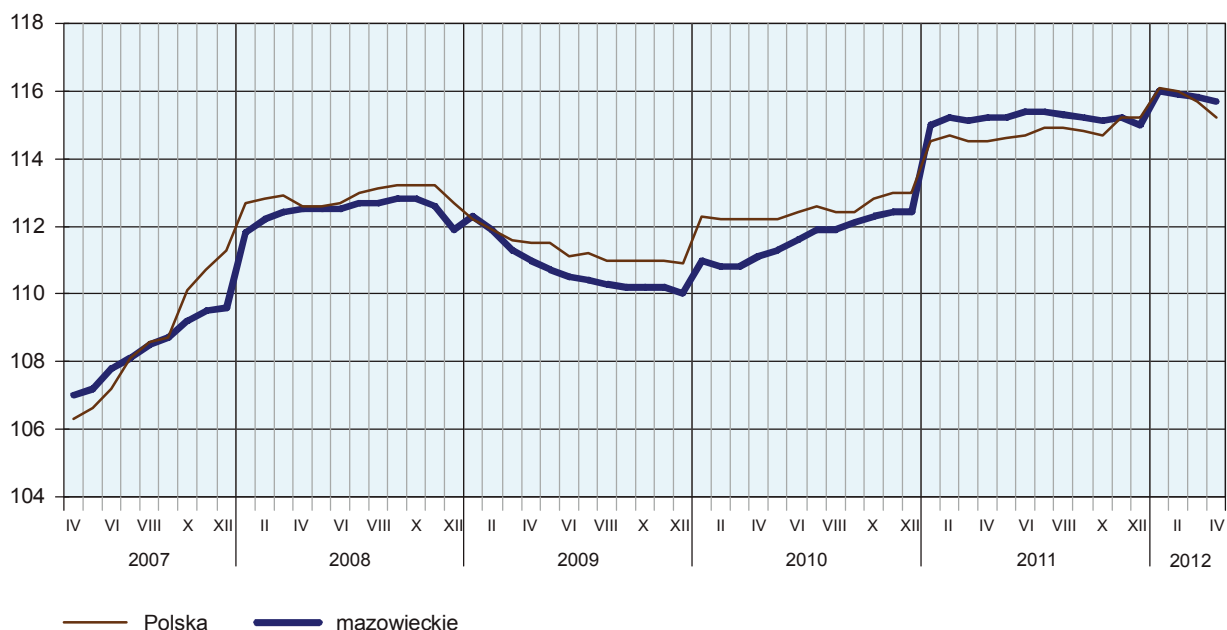
^a Nie obejmuje działów: Badania naukowe i prace rozwojowe oraz Działalność weterynaryjna.

Przeciętne zatrudnienie w sektorze publicznym w kwietniu br. wyniosło 276,6 tys. osób (o 2,6% mniej niż przed rokiem), a w sektorze prywatnym – 1047,7 tys. osób (o 1,5% więcej).

W okresie styczeń–kwiecień br. przeciętne zatrudnienie w sektorze przedsiębiorstw wyniosło 1330,5 tys. i było o 0,9% wyższe niż przed rokiem (wobec wzrostu o 2,2% w analogicznym okresie ub. roku).

DYNAMIKA PRZECIĘTNEGO ZATRUDNIENIA W SEKTORZE PRZEDSIĘBIORSTW

(przeciętna miesięczna 2005 = 100)



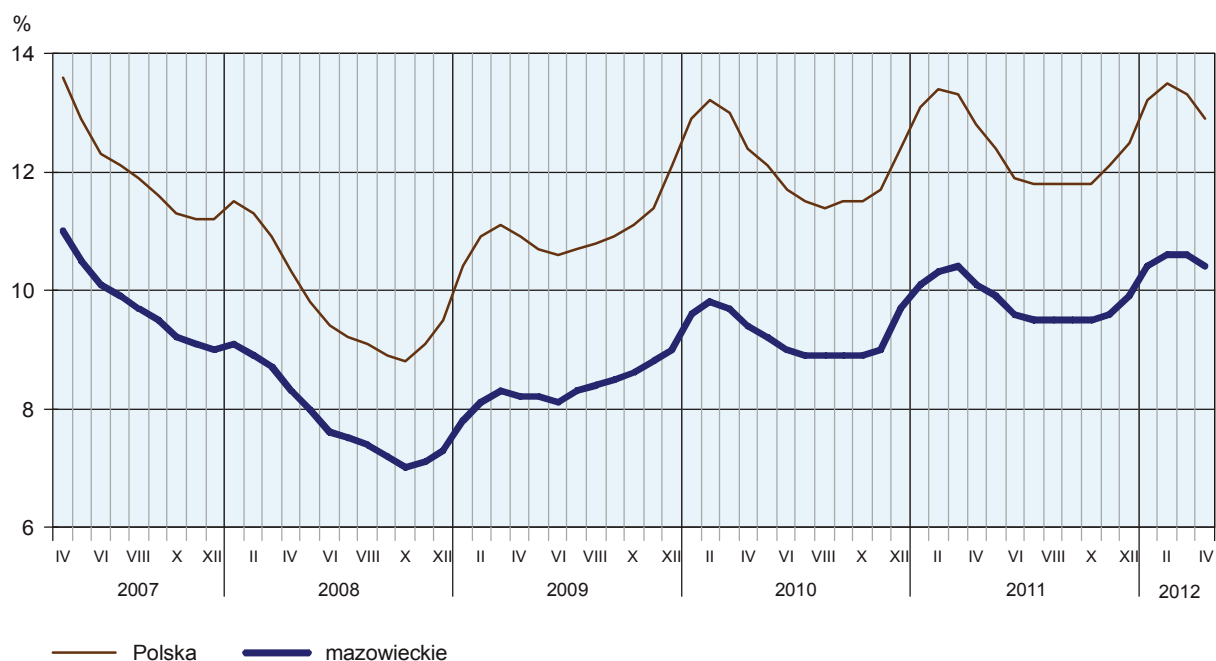
W końcu kwietnia br. liczba **bezrobotnych zarejestrowanych** w urzędach pracy wyniosła 260,9 tys. osób i była mniejsza o 4,9 tys. osób (tj. o 1,8%) niż w poprzednim miesiącu, ale o 7,5 tys. osób (tj. o 3,0%) większa niż w kwietniu ub. roku. Kobiety stanowiły 48,0% ogółu zarejestrowanych bezrobotnych (przed rokiem 48,2%).

Liczba bezrobotnych i stopa bezrobocia kształtowały się następująco:

Wyszczególnienie	IV 2011	2012	
		III	IV
Bezrobotni zarejestrowani (stan w końcu miesiąca) w tys.	253,3	265,8	260,9
Bezrobotni nowo zarejestrowani (w ciągu miesiąca) w tys.	19,4	22,3	19,8
Bezrobotni wyrejestrowani (w ciągu miesiąca) w tys.	27,2	23,6	24,7
Stopa bezrobocia rejestrowanego (stan w końcu miesiąca) w %	10,1	10,6	10,4

STOPA BEZROBOCIA REJESTROWANEGO

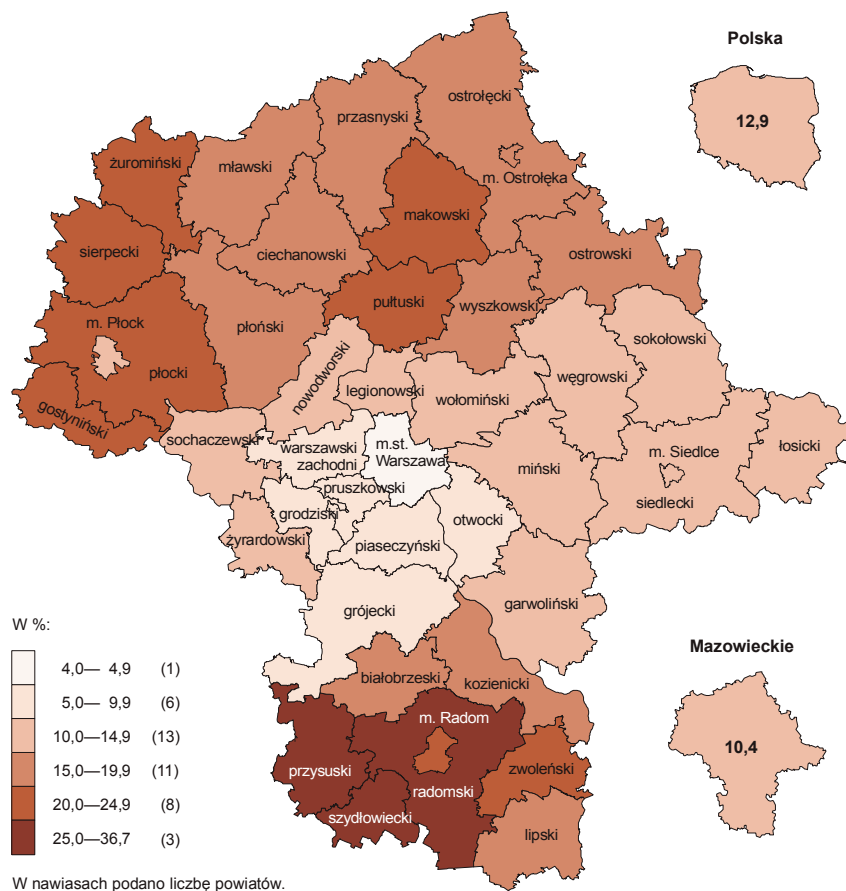
Stan w końcu miesiąca



Stopa bezrobocia rejestrowanego wyniosła 10,4%, tj. obniżyła się w skali miesiąca o 0,2 pkt proc., ale była wyższa o 0,3 pkt proc. niż przed rokiem. Nadal do powiatów o najwyższej stopie bezrobocia należały szydłowiecki (36,7%, wobec 36,4% w kwietniu ub. roku) i radomski (30,2%, wobec odpowiednio 30,5%), a o najniższej – m.st. Warszawa (4,0%, wobec 3,7%).

STOPA BEZROBOCIA REJESTROWANEGO WEDŁUG POWIATÓW W 2012 R.

Stan w końcu kwietnia



W kwietniu br. w urzędach pracy **zarejestrowano** 19,8 tys. osób bezrobotnych, tj. mniej o 11,0% niż przed miesiącem i o 2,3% więcej niż przed rokiem. Najliczniejszą grupę nadal stanowiły osoby rejestrujące się po raz kolejny, a ich udział w nowo zarejestrowanych ogółem obniżył się w stosunku do kwietnia ub. roku (o 3,2 pkt proc. do 74,4%). Zmniejszył się również odsetek osób dotychczas niepracujących (o 2,6 pkt proc. do 19,0%) oraz absolwentów (o 0,6 pkt proc. do 9,3%). Zwiększył się natomiast udział osób zwolnionych z przyczyn dotyczących zakładu pracy (o 0,7 pkt proc. do 4,7%) oraz osób zamieszkałych na wsi (o 0,2 pkt proc. do 38,3%).

W kwietniu br. z ewidencji bezrobotnych **wyrejestrowano** 24,7 tys. osób, tj. więcej o 4,7% niż w marcu br. i o 9,1% mniej niż w kwietniu ub. roku. Z tytułu podjęcia pracy (głównej przyczyny wyrejestrowania) z rejestru bezrobotnych wyłączono 10,8 tys. osób (przed rokiem 12,3 tys.). Udział tej kategorii osób w ogólnej liczbie wyrejestrowanych zmniejszył się w ujęciu rocznym o 1,3 pkt proc. do 43,9%. Spośród osób wykreślonych z ewidencji obniżył się również odsetek osób, które utraciły status bezrobotnego w wyniku

niepotwierdzenia gotowości do podjęcia pracy (o 1,9 pkt proc. do 30,2%) oraz osób, które nabyły prawa emerytalne lub rentowe (o 0,3 pkt proc. do 0,6%). Wzrósł natomiast udział osób wyrejestrowanych w związku z rozpoczęciem szkolenia lub stażu u pracodawców (o 2,4 pkt proc. do 10,5%) oraz osób, które dobrowolnie zrezygnowały ze statusu bezrobotnego (o 0,1 pkt proc. do 4,4%).

W końcu kwietnia br. **bez prawa do zasiłku** pozostawało 217,9 tys. bezrobotnych, a ich udział w liczbie bezrobotnych ogółem zmniejszył się w porównaniu z analogicznym miesiącem ub. roku (o 0,3 pkt proc. do 83,5%).

Bezrobotni będący **w szczególnej sytuacji na rynku pracy** w końcu kwietnia br. stanowili 90,3% ogółu zarejestrowanych bezrobotnych. Udział długotrwale bezrobotnych, stanowiących najbardziej liczną grupę wśród zarejestrowanych ogółem, zwiększył się w skali roku o 1,6 pkt proc. do 51,6%. Wzrósł również odsetek bezrobotnych powyżej 50 roku życia (o 0,7 pkt proc. do 24,4%) oraz osób samotnie wychowujących co najmniej jedno dziecko w wieku do 18 roku życia (o 0,6 pkt proc. do 6,5%). Zmniejszył się natomiast udział bezrobotnych do 25 roku życia (o 1,2 pkt proc. do 18,3%) oraz osób bez kwalifikacji zawodowych (o 0,4 pkt proc. do 32,8%). Na poziomie zbliżonym do notowanego przed rokiem pozostał odsetek osób niepełnosprawnych (3,7%). Liczba bezrobotnych w większości wymienionych kategorii zwiększyła się w skali roku, w tym najbardziej wzrosła liczba osób samotnie wychowujących co najmniej jedno dziecko w wieku do 18 roku życia (o 12,4%). Zmniejszyła się natomiast liczba bezrobotnych do 25 roku życia (o 3,5%).

W kwietniu br. do urzędów pracy zgłoszono 7,9 tys. **ofert zatrudnienia**, tj. mniej o 0,9 tys. niż przed miesiącem i o 0,2 tys. niż przed rokiem. W końcu miesiąca na 1 ofertę pracy przypadało 55 bezrobotnych (przed rokiem 63).

Z danych urzędów pracy wynika, że według stanu w końcu kwietnia br. 47 zakładów pracy zapowiedziało zwolnienie w najbliższym czasie 13,3 tys. pracowników (przed rokiem odpowiednio 69 zakładów, 22,0 tys. pracowników).

WYNAGRODZENIA

W kwietniu br. przeciętne wynagrodzenia brutto w sektorze przedsiębiorstw w ujęciu rocznym rosły wolniej przed rokiem.

Przeciętne miesięczne wynagrodzenie brutto w sektorze przedsiębiorstw w kwietniu br. wyniosło 4620,07 zł i było o 3,6% wyższe niż przed rokiem (wobec wzrostu o 5,1% w kwietniu ub. roku i spadku o 0,3% w marcu br.). Wzrost płac w ujęciu rocznym notowano w większości sekcji, największy w informacji i komunikacji (o 13,2%), administrowaniu i działalności wspierającej (o 11,1%) oraz budownictwie (o 4,8%). Poniżej poziomu sprzed roku ukształtowały się wynagrodzenia w wytwarzaniu i zaopatrywaniu w energię elektryczną, gaz, parę wodną i gorącą wodę (o 2,1%) oraz zakwaterowaniu i gastronomii (o 0,4%), a na zbliżonym poziomie – w działalności profesjonalnej, naukowej i technicznej.

Przeciętne miesięczne wynagrodzenia brutto w sektorze przedsiębiorstw kształtowały się następująco:

Wyszczególnienie	IV 2012		I–IV 2012	
	w zł	IV 2011 = 100	w zł	I–IV 2011 = 100
O g ó ł e m	4620,07	103,6	4548,42	103,7
w tym:				
Przemysł	4293,76	101,1	4350,19	105,1
w tym:				
przetwórstwo przemysłowe.....	4147,18	101,6	4205,71	104,6
wytwarzanie i zaopatrywanie w energię elektryczną, gaz, parę wodną i gorącą wodę	5588,19	97,9	5667,88	108,6
Budownictwo	5230,58	104,8	5019,15	102,4
Handel; naprawa pojazdów samochodowych ...	4665,79	101,3	4569,81	103,7
Transport i gospodarka magazynowa	3665,01	100,8	3600,21	99,1
Zakwaterowanie i gastronomia	2994,13	99,6	3071,48	101,8
Informacja i komunikacja.....	8181,06	113,2	7541,50	100,7
Obsługa rynku nieruchomości.....	4671,27	100,1	4806,28	109,2
Działalność profesjonalna, naukowa i techniczna ^a	7057,22	100,0	7246,12	102,4
Administrowanie i działalność wspierająca	3006,44	111,1	2978,52	109,9

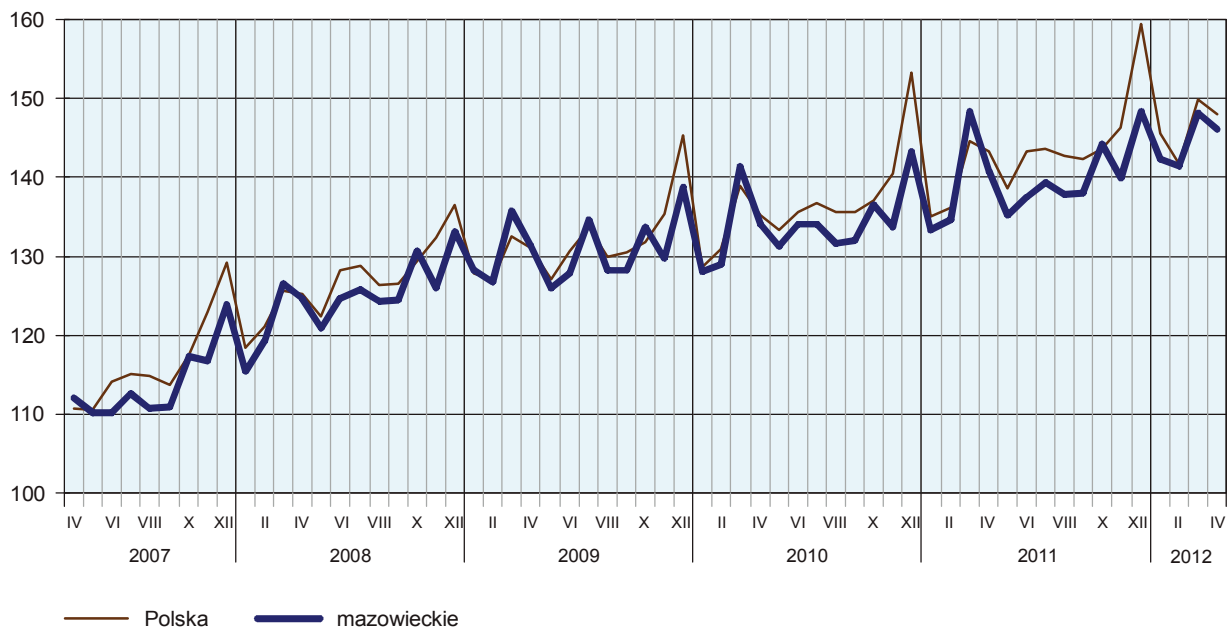
^a Nie obejmuje działów: Badania naukowe i prace rozwojowe oraz Działalność weterynaryjna.

Przeciętne miesięczne wynagrodzenie brutto w sektorze publicznym w kwietniu br. wyniosło 3955,89 zł (o 0,9% więcej niż przed rokiem), a w sektorze prywatnym – 4795,44 zł (o 4,1% więcej).

W okresie styczeń–kwiecień br. przeciętne miesięczne wynagrodzenie brutto w sektorze przedsiębiorstw ukształtowało się na poziomie 4548,42 zł, tj. o 3,7% wyższym niż przed rokiem (wobec wzrostu o 3,4% w analogicznym okresie ub. roku).

DYNAMIKA PRZECIĘTNEGO MIESIĘCZNEGO WYNAGRODZENIA BRUTTO W SEKTORZE PRZEDSIĘBIORSTW

(przeciętna miesięczna 2005 = 100)



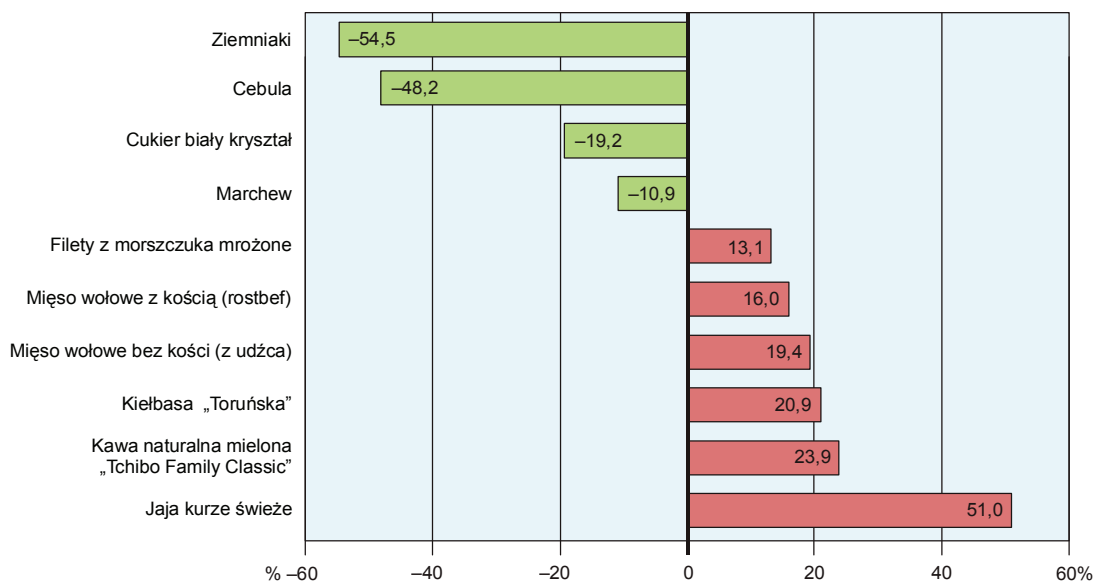
CENY DETALICZNE

W kwietniu br. ceny detaliczne większości wybranych towarów i usług konsumpcyjnych były wyższe niż w analogicznym miesiącu 2011 r.

Wśród artykułów w grupie „pieczywo i produkty zbożowe” najbardziej wzrosła cena ryżu (o 5,4%) i chleba pszenno-żytniego (o 4,9%). Najmniej zdrożała mąka pszenna „Poznańska” – o 1,6% w skali roku.

ZMIANA CEN DETALICZNYCH WYBRANYCH ARTYKUŁÓW ŻYWNOŚCIOWYCH W KWIETNIU 2012 R.

(wzrost/spadek w stosunku do analogicznego okresu roku poprzedniego)



Więcej niż przed rokiem konsumenci płacili również za mięso i wędliny. Największe tempo wzrostu cen odnotowano dla mięsa wołowego bez kości – z udźca (19,4%) i wołowego z kością – rostbef (16,0%). Wolniej rosły ceny mięsa wieprzowego z kością – schab środkowy (4,8%). Nieco mniejsza niż przed rokiem była cena kurcząt patroszonych (spadek o 0,8%). Wśród badanych wędlin najbardziej zdrożała kielbasa „Toruńska” (o 20,9%); w mniejszym stopniu – szynka wieprzowa gotowana i kielbasa „Myśliwska” (odpowiednio o 5,4% i o 3,3%).

Więcej płacono także za ryby, np. mrożony filet z morskczuka w kwietniu br. kosztował o 13,1% więcej niż przed rokiem, a karp świeży – o 6,4% więcej.

W grupie „mleko, sery i jaja” najbardziej wzrosła cena jaj kurzych świeżych (o 51,0%), mniejsze podwyżki cen odnotowano dla sera twarogowego półtłustego oraz mleka krowiego o zawartości tłuszczu 2–2,5% (wzrost odpowiednio o 6,7% i o 6,0%). Tańsza niż przed rokiem (o 2,2%) była śmietana o zawartości tłuszczu 18%. Nie zmieniła się w skali roku cena mleka krowiego o zawartości tłuszczu 3–3,5%, sterylizowanego.

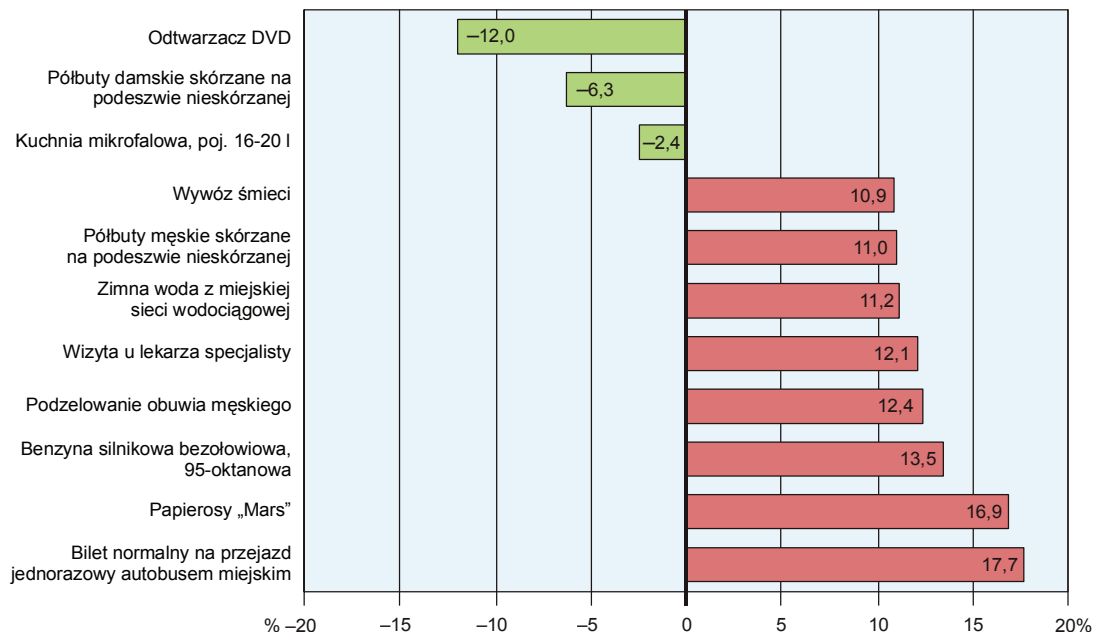
W grupie „oleje i pozostałe tłuszcze” najbardziej zdrożała margaryna (o 5,5%), w mniejszym stopniu olej rzepakowy produkcji krajowej (o 2,0%). Mniej w porównaniu z kwietniem ub. roku należało zapłacić za masło świeże o zawartości tłuszczu 82,5% (spadek o 4,9%).

Grupą, w której po raz kolejny odnotowano spadek cen w skali roku były „owoce i warzywa”. Znacznie tańsze niż w kwietniu ub. roku były ziemniaki (o 54,5%) i cebula (o 48,2%).

Wśród pozostałych badanych artykułów żywnościowych największym wzrostem charakteryzowała się cena kawy naturalnej mielonej „Tchibo Family Classic” (o 23,9%), a największym spadkiem – cena cukru (o 19,2%). Mniej niż przed rokiem kosztowało także piwo jasne pełne 12,5% ekstraktu wagowego, butelkowane oraz herbata „Madras” (spadek cen odpowiednio o 3,0% i o 1,1%).

ZMIANA CEN DETALICZNYCH WYBRANYCH ARTYKUŁÓW NIEŻYWNOŚCIOWYCH I USŁUG W KWIETNIU 2012 R.

(wzrost/spadek w stosunku do analogicznego okresu roku poprzedniego)



Wśród artykułów nieżywnościowych i usług znacząco wzrosły w skali roku ceny w zakresie transportu. Więcej trzeba było zapłacić za bilet normalny na przejazd jednorazowy autobusem miejskim (o 17,7%), za benzynę silnikową bezołowiową, 95-oktanową (o 13,5%) oraz za przejazd taksówką osobową, taryfa dzienna (o 4,2%).

Spośród opłat związanych z użytkowaniem mieszkania w porównaniu z kwietniem ub. roku zdrożały m.in.: zimna woda z miejskiej sieci wodociągowej (o 11,2%), wywóz śmieci (o 10,9%), węgiel kamienny (o 6,1%) oraz ciepła woda, która była droższa o 5,9% niż rok wcześniej.

ROLNICTWO

Na rynku rolnym w kwietniu br., w porównaniu z poprzednim miesiącem, więcej płacono za pszenicę, żywiec wieprzowy i drobiowy oraz – na targowiskach – za ziemniaki. W ujęciu rocznym nadal wyższe były ceny mleka oraz żywca wołowego i wieprzowego, a także targowiskowe ceny żyta; dużo niższe były ceny ziemniaków. Zmiany cen na rynku żywca wieprzowego i zbóż wpłynęły na nieznaczną poprawę wskaźnika opłacalności tuczu trzody chlewnej.

W kwietniu br. średnia temperatura powietrza na obszarze województwa mazowieckiego wyniosła plus 9,1°C i była wyższa od średniej z lat 1971–2000 o 1,5°C, przy czym maksymalna temperatura wyniosła plus 30,9°C (Kozienice), a minimalna – minus 6,4°C (Mława). Średnia suma opadów atmosferycznych (ok. 48 mm)

stanowiła 139% normy z wielolecia¹. Liczba dni z opadami, w zależności od regionu, wyniosła od 14 do 15. Warunki agrometeorologiczne były korzystne dla rolnictwa – dostateczna ilość ciepła w ciągu dnia oraz przełotne opady deszczu przyczyniły się do poprawy stanu upraw ozimych, a także sprzyjały wschodom i rozwojowi roślin jarych. Pod koniec miesiąca trwały jeszcze prace związane z siewem buraków cukrowych oraz sadzeniem ziemniaków.

Z oceny przeprowadzonej w I dekadzie maja przez rzeczoznawców terenowych GUS wynika, że stan zasiewów upraw ozimych (z wyjątkiem żyta oraz rzepaku i rzepiku) jest gorszy od ubiegłorocznego, natomiast upraw jarych – lepszy lub podobny. Największą różnicę w ocenie stanu upraw odnotowano dla pszenicy ozimej – o 0,4 stopnia kwalifikacyjnego niżej. Poniższe zestawienie prezentuje wiosenną ocenę stanu upraw ozimych i jarych:

Wyszczególnienie	Pszenica	Żyto	Jęczmień	Owies	Pszenżyto	Mieszanki zbożowe	Rzepak i rzepik
stan upraw w stopniach kwalifikacyjnych ^a							
2012							
Uprawy ozime	3,1	3,2	3,0	x	3,1	3,1	3,1
Uprawy jare	3,5	x	3,4	3,4	3,4	3,5	3,3
Zmiana w stosunku do roku poprzedniego							
Uprawy ozime	-0,4	+0,1	-0,3	x	-0,2	-0,1	+0,1
Uprawy jare	+0,3	x	—	—	+0,1	+0,1	—

^a Stopień „5” oznacza stan bardzo dobry, „4” – dobry, „3” – dostateczny, „2” – słaby, „1” – zły, klęskowy.

Oszacowano, że do połowy maja br., na skutek strat zimowych i wiosennych, zaorano lub zakwalifikowano do zaorania 50,9 tys. ha powierzchni zasianej zbóż ozimych (9,4%); straty sięgały od 3,2% dla żyta do 24,7% dla jęczmienia. Jeszcze większe straty odnotowano w uprawach rzepaku i rzepiku ozimego – 31,2% areалу zasiewów (8,6 tys. ha). Główną przyczyną zaorywania zarówno plantacji zbóż ozimych, jak i rzepaku i rzepiku ozimego były straty spowodowane uszkodzeniami mrozowymi.

Skup zbóż^a kształtował się następująco:

Wyszczególnienie	VII 2011–IV 2012			IV 2012		
	w tys. t	analogiczny okres roku poprzedniego = 100	udział skupu w zbiorach 2011 r. w %	w tys. t	analogiczny okres roku poprzedniego = 100	III 2012 = 100
Ziarno zbóż podstawowych ^{bc}	326,5	84,6	14,8	19,0	78,2	70,5
w tym:						
pszenica.....	241,8	91,7	71,1	16,0	91,3	74,0
żyto	50,0	102,4	12,1	0,6	30,3	26,4

^a W okresie styczeń–kwiecień bez skupu realizowanego przez osoby fizyczne. ^b Obejmuje: pszenicę, żyto, jęczmień, owies, pszenżyto. ^c Łącznie z mieszankami zbożowymi, bez ziarna siewnego.

¹ Przeciętne wartości temperatur i opadów obliczono jako średnie arytmetyczne przeciętnych miesięcznych wartości z pięciu stacji hydrologiczno-meteorologicznych Instytutu Meteorologii i Gospodarki Wodnej zlokalizowanych w Kozienicach, Mławie, Płocku, Siedlcach i Warszawie.

Od lipca 2011 r. do kwietnia 2012 r. skup **zbóż podstawowych** (z mieszkankami zbożowymi, bez ziarna siewnego) wyniósł 326,5 tys. ton i był o 15,4% mniejszy niż w analogicznym okresie ub. roku. Pszenicy skupiono o 8,3% mniej niż przed rokiem, co stanowiło 71,1% zbiorów (wobec 60,0% rok wcześniej). Skup żyta był o 2,4% większy niż w tym samym okresie ub. roku i stanowił 12,1% zbiorów, wobec 10,8% przed rokiem. W kwietniu br. dostawy zbóż do skupu były o 29,5% mniejsze niż przed miesiącem i o 21,8% mniejsze niż przed rokiem.

Skup podstawowych produktów zwierzęcych ^a kształtował się następująco:

Wyszczególnienie	I–IV 2012		IV 2012		
	w tys. t	I–IV 2011 = 100	w tys. t	IV 2011 = 100	III 2012 = 100
Żywiec rzeźny ^b	126,2	97,3	29,2	90,5	82,5
w tym:					
wołowy (z cielęcym) ...	6,1	71,1	1,5	71,4	80,2
wieprzowy	34,7	69,3	8,2	67,5	95,8
drobiowy	85,1	120,7	19,4	108,5	78,0
Mleko ^c	639,5	112,0	167,8	111,7	101,5

^a Bez skupu realizowanego przez osoby fizyczne. ^b Obejmuje bydło, cielęta, trzodę chlewną, owce, konie i drób; w przeliczeniu na mięso łącznie z tłuszczami w wadze poubojowej ciepłej. ^c W milionach litrów.

Od początku br. producenci z województwa mazowieckiego dostarczyli do skupu 126,2 tys. ton **żywca rzeźnego** (w wadze poubojowej ciepłej), tj. o 2,7% mniej niż w analogicznym okresie ub. roku, co było rezultatem znacznego spadku skupu żywca wieprzowego (o 30,7%) i wołowego (o 28,9%), przy wzroście skupu żywca drobiowego (o 20,7%). W kwietniu br. skupiono łącznie 29,2 tys. ton żywca rzeźnego, tj. mniej o 17,5% w skali miesiąca i o 9,5% w skali roku. W porównaniu z poprzednim miesiącem spadek podaży dotyczył wszystkich podstawowych gatunków żywca.

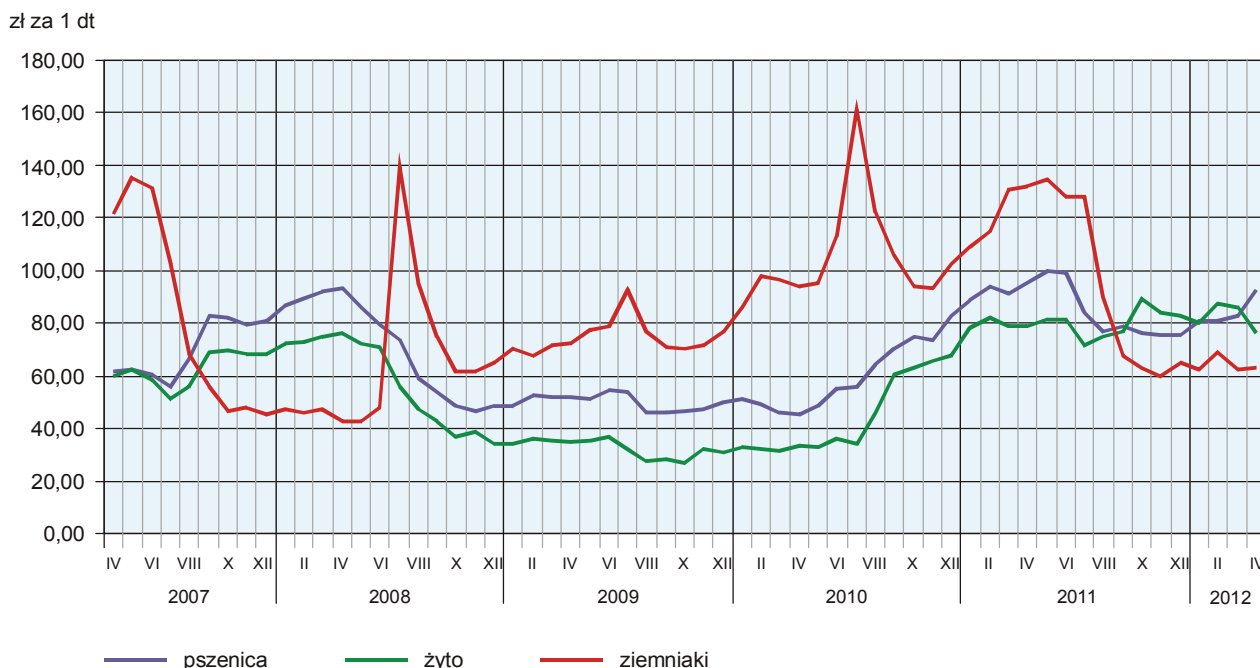
Przeciętne ceny podstawowych produktów rolnych kształtowały się następująco:

Wyszczególnienie	Ceny w skupie					Ceny na targowiskach				
	IV 2012			I–IV 2012		IV 2012			I–IV 2012	
	zł	IV 2011 = 100	III 2012 = 100	zł	I–IV 2011 = 100	zł	IV 2011 = 100	III 2012 = 100	zł	I–IV 2011 = 100
Ziarno zbóż ^a za 1 dt:										
pszenica.....	92,79	97,2	111,9	83,97	91,1	93,72	96,8	102,5	90,05	94,5
żyto	76,25	96,8	88,3	84,71	106,2	76,83	101,5	99,5	75,85	104,3
Ziemniaki ^b za 1 dt	32,02	29,1	x	47,73	46,1	63,17	47,9	101,2	64,10	52,7
Żywiec rzeźny za 1 kg wagi żywej:										
w tym:										
bydło (bez cieląt).....	5,98	111,8	97,8	6,15	116,5	.	x	x	.	x
trzoda chlewna.....	5,33	118,3	101,9	5,32	128,6	5,23	115,5	105,4	5,07	121,6
drób	3,86	98,3	101,0	3,77	104,1	.	x	x	.	x
Zwierzęta gospodarskie za 1 szt.:										
krowa dojna.....	.	x	x	.	x	2567	111,2	98,0	2512	104,6
jałówka 1-rocza	x	x	.	x	1711	83,8	86,6	.	x
prosię na chów.....	.	x	x	.	x	161,07	161,2	104,2	149,10	161,5
Mleko za 1 hl.....	118,82	100,5	94,9	124,59	107,4	.	x	x	.	x

^a W skupie bez ziarna siewnego. ^b Na targowiskach – jadalne.

W kwietniu br., przy zmniejszonej zarówno w skali miesiąca, jak i roku podaży, producenci z województwa mazowieckiego uzyskiwali wyższe niż przed miesiącem ceny za pszenicę i niższe za żyto. W skupie przeciętna cena pszenicy (92,79 zł/dt) w porównaniu z marcem br. wzrosła o 11,9%, a na targowiskach (93,72 zł/dt) – o 2,5%, natomiast średnia cena skupu żyta (76,25 zł/dt) obniżyła się o 11,7%, a cena targowiskowa (76,83 zł/dt) – o 0,5%. W ujęciu rocznym targowiskowa cena żyta była wyższa o 1,5%, natomiast cena skupu niższa o 3,2%; ceny pszenicy na obu rynkach były niższe – o 3,2% na targowiskach i o 2,8% w skupie.

PRZECIĘTNE CENY SKUPU ZBÓŻ I TARGOWISKOWE CENY ZIEMNIAKÓW

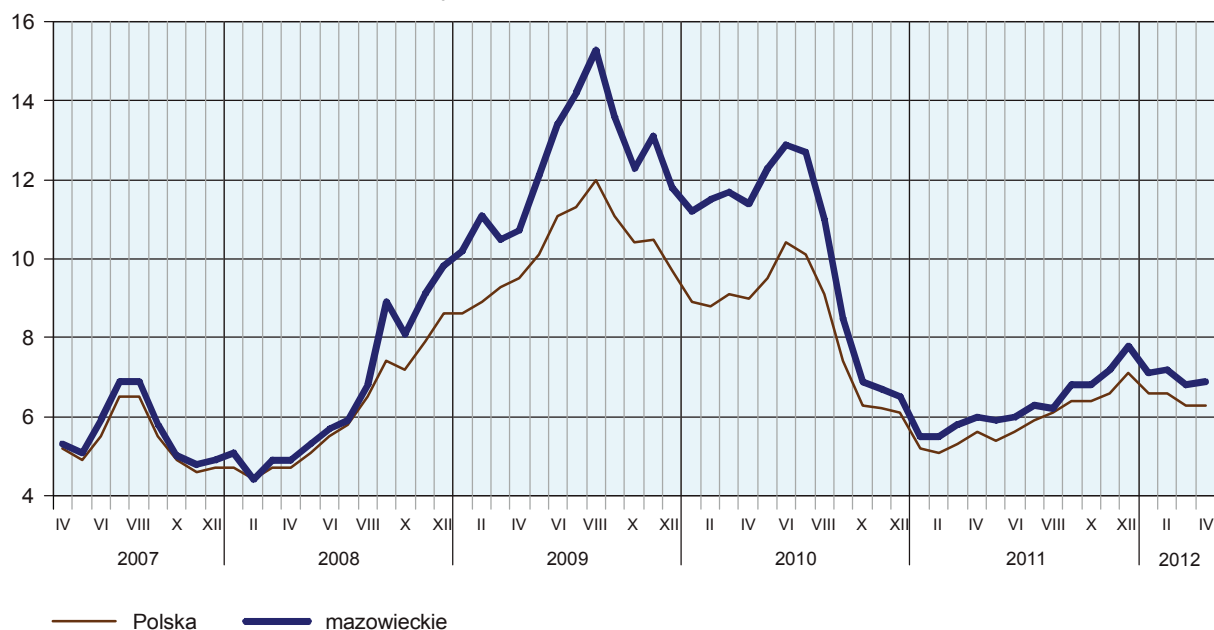


W kwietniu br. ceny **ziemniaków jadalnych** na targowiskach, po spadku w poprzednim miesiącu, ponownie wzrosły, jednak nadal były niższe niż przed rokiem. Za 1 dt ziemniaków przeciętnie płacono 63,17 zł, tj. o 1,2% więcej niż przed miesiącem, ale o 52,1% mniej niż rok wcześniej. Średnia cena ziemniaków w skupie była również dużo niższa (o 70,9%) od notowanej w kwietniu ub. roku i wyniosła 32,02 zł/dt.

W kwietniu br. przy mniejszej niż przed miesiącem, a także niż przed rokiem podaży **żywca wieprzowego** ceny tego surowca wzrosły. Średnia cena skupu 1 kg żywca wyniosła 5,33 zł i była wyższa o 1,9% niż w marcu br. i o 18,3% niż w kwietniu ub. roku. Na targowiskach za zwierze wieprzowe płacono 5,23 zł/kg, tj. więcej o 5,4% w ujęciu miesięcznym i o 15,5% w ujęciu rocznym.

Wzrost cen żywca wieprzowego w skupie i jednoczesny spadek cen żyta na targowiskach skutkowały nieznaczną poprawą rentowności produkcji żywca wieprzowego w porównaniu z poprzednim miesiącem. W kwietniu br. cena 1 kg żywca wieprzowego w skupie równoważyła wartość 6,9 kg żyta na targowiskach, wobec 6,8 kg przed miesiącem (przed rokiem 6,0 kg). Utrzymała się, notowana od lipca ub. roku (z wyjątkiem października), wzrostowa tendencja cen prosiąt. Za 1 prosię przeznaczone do dalszego chowu płacono na targowiskach ok. 161 zł, tj. więcej o 4,2% niż przed miesiącem i o 61,2% niż przed rokiem.

**RELACJA PRZECIĘTNYCH CEN SKUPU ŻYWCA WIEPRZOWEGO
DO PRZECIĘTNYCH CEN ŻYTA NA TARGOWISKACH**



Według stanu w końcu marca 2012 r. **pogłowie trzody chlewnej** liczyło 962,9 tys. sztuk, tj. o 254,9 tys. sztuk mniej niż w analogicznym okresie 2011 r. Spadek pogłowia wystąpił we wszystkich grupach produkcyjno-użytkowych. Pogłowie loch na chów, którego wielkość świadczy o nastawieniach produkcyjnych w chowie trzody i jednocześnie określa aktualne możliwości reprodukcyjne stada, zmniejszyło się w skali roku o 10,9%, w tym pogłowie loch prośnych o 18,3%. Stan pogłowia grup decydujących o wielkości produkcji, a więc warchlaków i tuczników, zmniejszył się odpowiednio o 24,9% i o 19,8%.

Z analizy danych za okresy wcześniejsze wynika, że spadek wojewódzkiego stada trzody ogółem pogłębia się. O ile w końcu marca, lipca i listopada 2011 r. pogłowie tego gatunku w dystansie rocznym wykazywało spadek odpowiednio o 2,3%, 6,2% i 14,4%, to w końcu marca 2012 r. – o 20,9%. Aktualnie notowany stan pogłowia trzody chlewnej jest zapewne wynikiem niskiej opłacalności tuczu utrzymującej się w 2011 r. Wskaźnik wyrażający tę opłacalność, czyli relacja cen skupu żywca wieprzowego do targowiskowych cen żyta, wynosił wówczas 6,3 wobec 10,3 w 2010 r. i 12,4 w 2009 r.

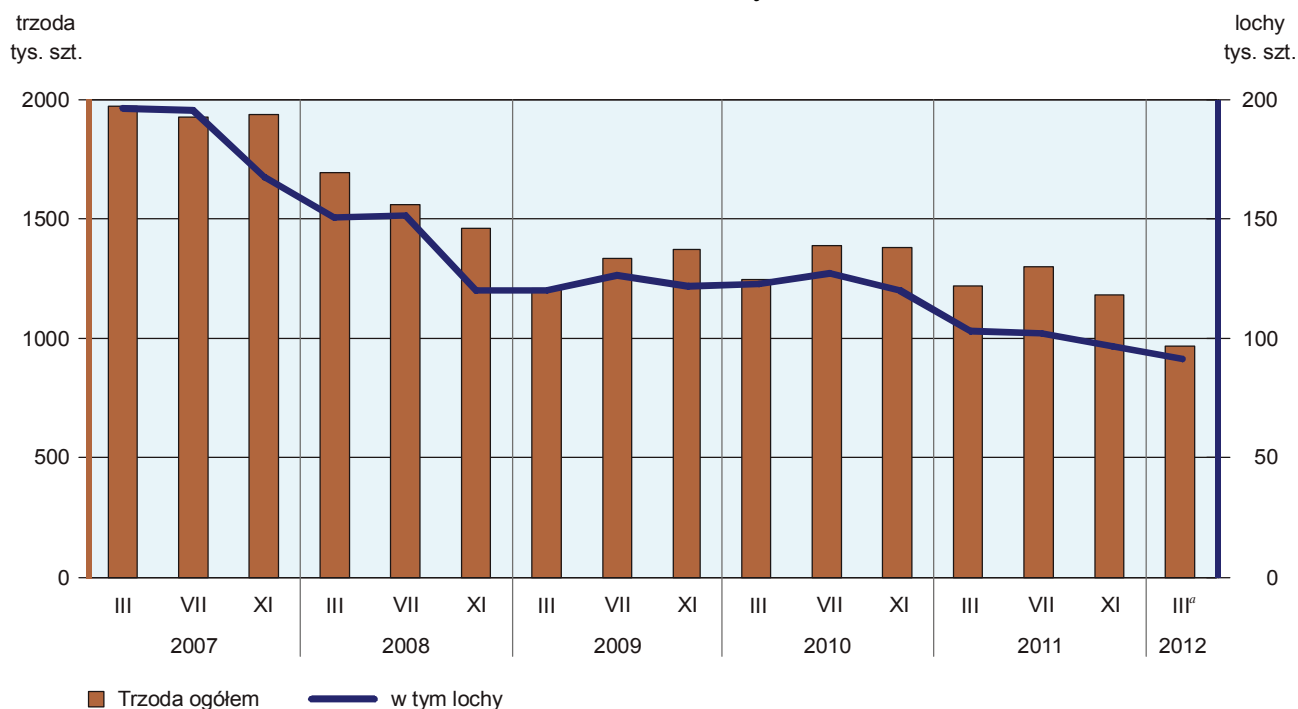
Pogłowie trzody chlewnej według stanu w końcu marca 2012 r. kształtowało się następująco:

Wyszczególnienie	W sztukach	W odsetkach	III 2011 = 100
O g ó ł e m ^a	962896	100,0	79,1
Prosięta o wadze do 20 kg	276107	28,7	78,7
Warchlaki o wadze od 20 kg do 50 kg	274025	28,5	75,1
Trzoda chlewna o wadze 50 kg i więcej:			
na ubój	317581	33,0	80,2
na chów	95183	9,9	89,7
w tym lochy	91685	9,5	89,1
w tym prośne	58850	6,1	81,7

^a Dane wstępne.

POGŁOWIE TRZODY CHLEWNEJ

Stan w końcu miesiąca

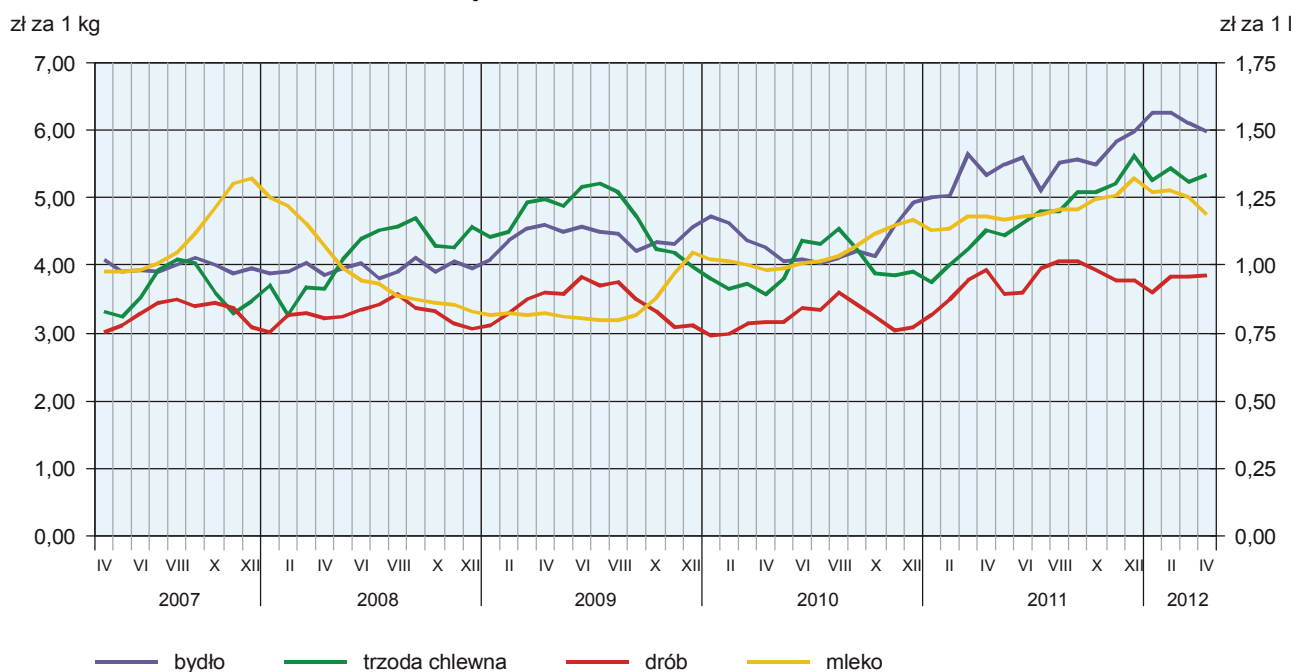


a Dane wstępne.

Znacznie mniejszym zarówno w skali miesiąca, jak i roku dostawom surowca do skupu towarzyszył spadek cen **żywca wołowego**. W kwietniu br. średnia cena żywca wołowego wyniosła 5,98 zł/kg i w porównaniu z marcem br. obniżyła się o 2,2%, jednak w porównaniu z kwietniem ub. roku nadal była wyższa o 11,8%.

W kwietniu br., przy dużo mniejszej niż w marcu podaży, ceny **żywca drobiowego** (3,86 zł/kg) w ujęciu miesięcznym wzrosły o 1,0%, natomiast w ujęciu rocznym obniżyły się o 1,7%.

PRZECIĘTNE CENY SKUPU ŻYWCA I MLEKA



Skup mleka w okresie styczeń–kwiecień br. wyniósł 639,5 mln litrów i w porównaniu z analogicznym okresem ub. roku był większy o 12,0%. W tym czasie notowano również wzrost cen mleka – o 7,4%. W kwietniu br., przy skupie mleka większym o 1,5% niż przed miesiącem i o 11,7% niż przed rokiem, średnia cena tego surowca ukształtowała się na poziomie 118,82 zł za 100 litrów, tj. o 5,1% niższym w ujęciu miesięcznym i o 0,5% wyższym w ujęciu rocznym.

W kwietniu br. w obrocie targowiskowym przeciętna cena krowy dojnej wyniosła ok. 2567 zł, tj. o 11,2% więcej niż rok wcześniej, natomiast cena jałówki jednorocznej – ok. 1711 zł, tj. o 16,2% mniej.

PRZEMYSŁ I BUDOWNICTWO

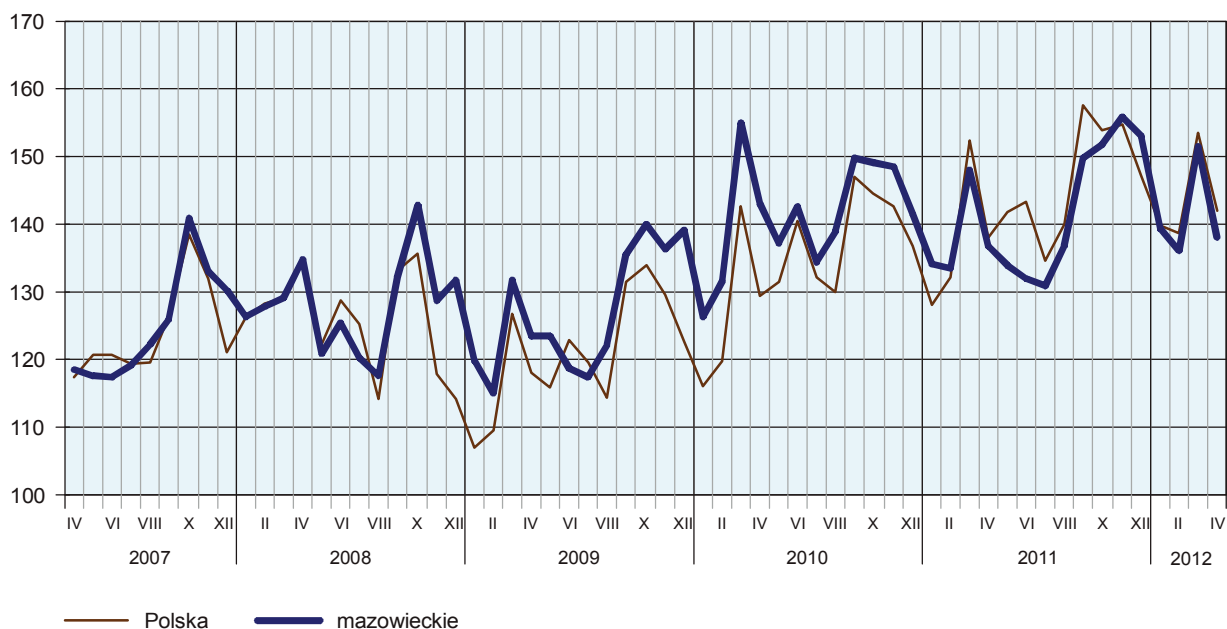
W kwietniu br. odnotowano niewielki wzrost produkcji sprzedanej przemysłu w skali roku, natomiast wzrost produkcji budowlano-montażowej był większy niż w dwóch poprzednich miesiącach.

Produkcja sprzedana przemysłu w kwietniu br. osiągnęła wartość (w cenach bieżących) 19538,9 mln zł i była (w cenach stałych) o 0,8% wyższa niż przed rokiem (kiedy notowano spadek o 4,6%) oraz niższa o 8,7% niż przed miesiącem.

Produkcja sprzedana w przetwórstwie przemysłowym, stanowiąca 77% produkcji sprzedanej przemysłu, w porównaniu z kwietniem ub. roku obniżyła się o 1,6%. Zwiększyła się natomiast (o 12,1%) produkcja sprzedana w sekcji wytwarzanie i zaopatrywanie w energię elektryczną, gaz, parę wodną i gorącą wodę (udział tej sekcji stanowi ok. 21% produkcji przemysłowej).

DYNAMIKA PRODUKCJI SPRZEDANEJ PRZEMYSŁU

(przeciętna miesięczna 2005 = 100; ceny stałe)



Wyższy niż w kwietniu ub. roku poziom produkcji sprzedanej wystąpił w 19 (z 32) działach przemysłu, a niższy – w 13. Spośród działów o znaczącym udziale w produkcji sprzedanej przemysłu największy wzrost w ujęciu rocznym odnotowano w produkcji papieru i wyrobów z papieru (o 24,1%). Dużo wyższa niż przed rokiem była również produkcja sprzedana m.in. wyrobów z pozostałych mineralnych surowców niemetalicz-

nych (o 14,6%) oraz chemikaliów i wyrobów chemicznych (o 10,8%). Pogłębił się natomiast odnotowany przed miesiącem spadek sprzedaży w produkcji komputerów, wyrobów elektronicznych i optycznych (30,8%) oraz obserwowany od stycznia br. spadek w produkcji napojów (19,8%).

Dynamika (liczona w cenach stałych) i struktura (liczona w cenach bieżących) produkcji sprzedanej przemysłu kształtowały się następująco:

Wyszczególnienie	IV 2012	I–IV 2012	
	analogiczny okres roku poprzedniego = 100	w odsetkach	
O g ó ł e m	100,8	103,2	100,0
w tym:			
Przetwórstwo przemysłowe.....	98,4	101,9	77,3
w tym produkcja:			
artykułów spożywczych.....	104,6	106,9	18,1
napojów	80,2	86,0	2,0
papieru i wyrobów z papieru	124,1	109,7	2,1
chemikaliów i wyrobów chemicznych.....	110,8	115,8	7,0
wyrobów z gumy i tworzyw sztucznych.....	90,1	89,5	3,3
wyrobów z pozostałych mineralnych surowców nie-metalicznych.....	114,6	106,3	2,8
wyrobów z metali	107,9	114,9	2,9
komputerów, wyrobów elektronicznych i optycznych	69,2	89,5	3,4
urządzeń elektrycznych	107,6	104,4	3,4
maszyn i urządzeń.....	107,9	93,9	2,3
Wytwarzanie i zaopatrywanie w energię elektryczną, gaz, parę wodną i gorącą wodę.....	112,1	107,9	20,6

Wydajność pracy w przemyśle, mierzona produkcją sprzedaną na 1 zatrudnionego, w kwietniu br. wyniosła (w cenach bieżących) 59,8 tys. zł i była (w cenach stałych) o 0,1% wyższa niż przed rokiem, przy większym o 0,7% przeciętnym zatrudnieniu i wzroście przeciętnego miesięcznego wynagrodzenia brutto o 1,1%.

W okresie styczeń–kwiecień br. produkcja sprzedana przemysłu wyniosła (w cenach bieżących) 78190,8 mln zł i była (w cenach stałych) wyższa o 3,2% niż w analogicznym okresie ub. roku (wobec spadku przed rokiem o 2,5%).

Produkcja sprzedana budownictwa (w cenach bieżących) w kwietniu br. wyniosła 4332,5 mln zł i była o 17,1% wyższa niż w kwietniu ub. roku. W okresie styczeń–kwiecień br. produkcja sprzedana budownictwa osiągnęła wartość 14669,1 mln zł, tj. o 18,5% większą w porównaniu z analogicznym okresem ub. roku.

W kwietniu br. przeciętne zatrudnienie w budownictwie było o 12,1% wyższe niż przed rokiem, przy wzroście przeciętnego miesięcznego wynagrodzenia brutto o 4,8%.

Produkcja budowlano-montażowa (w cenach bieżących) w kwietniu br. ukształtowała się na poziomie 1603,6 mln zł i była o 7,0% wyższa niż przed rokiem (wobec wzrostu o 12,7% w kwietniu ub. roku i o 4,0% w marcu br.). Wzrost sprzedaży w ujęciu rocznym odnotowano w podmiotach działających w zakresie budowy obiektów inżynierii lądowej i wodnej, natomiast spadek (mniejszy niż przed miesiącem) w jednostkach zajmujących się budową budynków oraz w podmiotach wykonujących roboty budowlane specjalistyczne.

W okresie styczeń–kwiecień br. produkcja budowlano-montażowa wyniosła 5182,0 mln zł i była o 12,2% wyższa od notowanej w analogicznym okresie ub. roku (przed rokiem wzrost o 8,7%).

Dynamika i struktura produkcji budowlano-montażowej (liczone w cenach bieżących) kształtowały się następująco:

Wyszczególnienie	IV 2012	I–IV 2012	
	analogiczny okres roku poprzedniego = 100	w odsetkach	
O g ó ł e m	107,0	112,2	100,0
Budowa budynków	93,6	98,0	44,7
Budowa obiektów inżynierii lądowej i wodnej	133,5	148,1	35,8
Roboty budowlane specjalistyczne	97,6	100,7	19,5

W kwietniu br. produkcja budowlano-montażowa stanowiła 37% ogółu produkcji sprzedanej budownictwa (przed rokiem 40%).

BUDOWNICTWO MIESZKANIOWE

W kwietniu br. w porównaniu z analogicznym miesiącem 2011 r. zwiększyła się liczba mieszkań oddanych do użytkowania (wzrost o 40,8%); więcej było także mieszkań, na które wydano pozwolenia oraz mieszkań, których budowę rozpoczęto (wzrost odpowiednio o 51,2% i o 31,5%).

Według wstępnych danych², w kwietniu 2012 r. **przekazano do użytkowania** 2282 mieszkania, tj. o 661 więcej niż w przed rokiem. Najwięcej mieszkań w badanym miesiącu przekazali deweloperzy – 1231 (53,9% ogólnej liczby oddanych mieszkań) oraz inwestorzy indywidualni – 802 (35,1%). Przed rokiem udział tych form budownictwa wyniósł odpowiednio 40,3% i 55,2%. W porównaniu z kwietniem ub. roku mieszkań wybudowanych z przeznaczeniem na sprzedaż lub wynajem było o 88,5% więcej, natomiast mieszkań w budownictwie indywidualnym o 10,4% mniej. Ponadto oddano do użytkowania 190 mieszkań spółdzielczych i 59 społecznych czynszowych (przed rokiem nie odnotowano efektów w tych formach budownictwa). W analizowanym miesiącu nie oddano do użytkowania nowych mieszkań zakładowych (podobnie jak w kwietniu ub. roku) oraz komunalnych (przed rokiem oddano 73). Efekty budownictwa mieszkaniowego uzyskane w województwie mazowieckim w kwietniu br. stanowią 22,4% efektów krajowych.

Liczba mieszkań oddanych do użytkowania **w okresie styczeń–kwiecień** kształtowała się następująco:

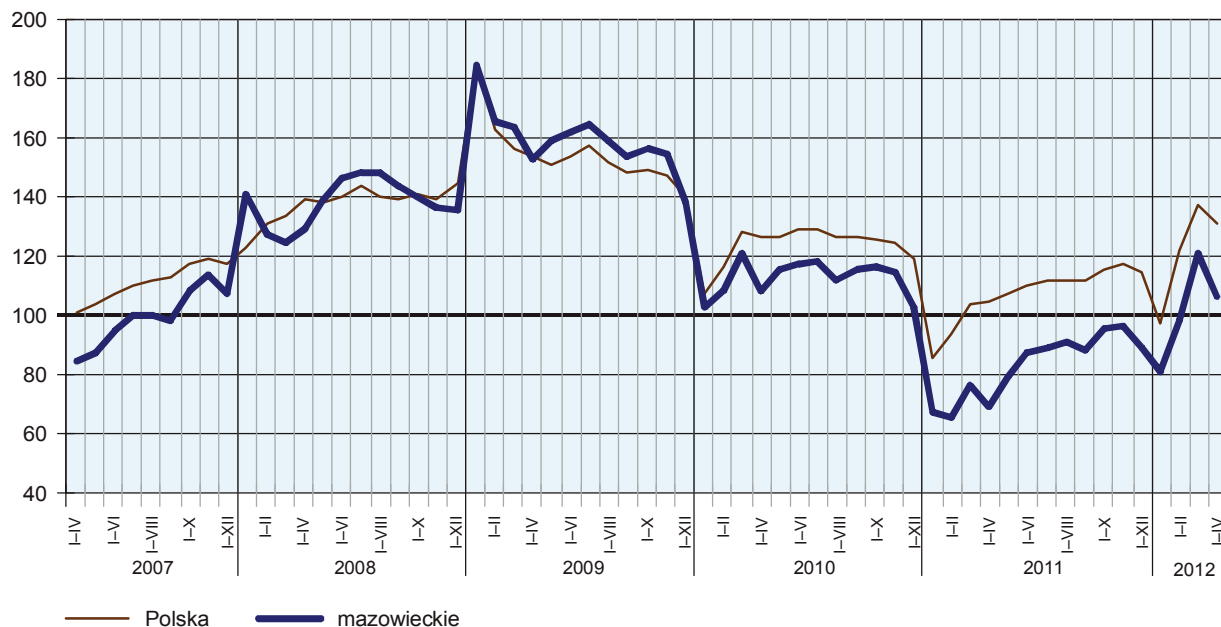
Wyszczególnienie	Mieszkania oddane do użytkowania			Przeciętna powierzchnia użytkowa 1 mieszkania w m ²
	w liczbach bezwzględnych	w odsetkach	I–IV 2011 = 100	
O g ó ł e m	9585	100,0	153,4	103,8
Indywidualne	4027	42,0	97,0	155,3
Przeznaczone na sprzedaż lub wynajem.....	4830	50,4	268,9	67,9
Spółdzielcze	412	4,3	23 razy	66,7
Komunalne	257	2,7	91,1	43,4
Społeczne czynszowe	59	0,6	x	48,3
Zakładowe	—	—	x	—

² Dane meldunkowe – mogą ulec zmianie po opracowaniu sprawozdań kwartalnych.

W okresie styczeń–kwiecień br. oddano do użytkowania 9585 mieszkań, tj. o 53,4% więcej niż w analogicznym okresie ub. roku. Zwiększyła się liczba wybudowanych mieszkań spółdzielczych i przeznaczonych na sprzedaż lub wynajem. Mniej oddano do użytkowania mieszkań indywidualnych i komunalnych.

DYNAMIKA LICZBY MIESZKAŃ ODDANYCH DO UŻYTKOWANIA

(analogiczny okres 2005 = 100)



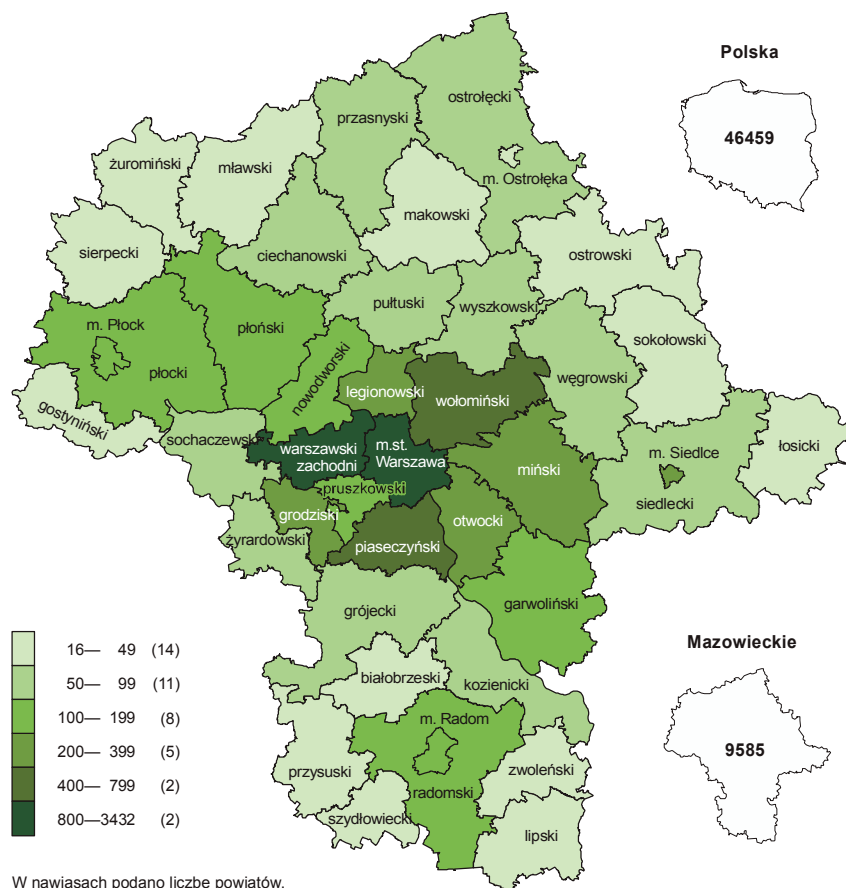
Mieszkanie oddane do użytkowania w okresie czterech miesięcy br. miało przeciętnie 103,8 m² **powierzchni użytkowej** i było o 17,5 m² mniejsze niż oddane w analogicznym okresie ub. roku. W większości form budownictwa mieszkaniowego odnotowano wzrost przeciętnej powierzchni zrealizowanego mieszkania. Mniejsze były tylko mieszkania budowane z przeznaczeniem na sprzedaż lub wynajem. Największe mieszkania wybudowali inwestorzy indywidualni.

Najwięcej mieszkań przekazano do użytkowania w m.st. Warszawie (3432) oraz w trzech sąsiednich powiatach: warszawskim zachodnim (1038), piaseczyńskim (680) i wołomińskim (665). Najmniej wybudowano w powiecie łosickim – 16, w m. Ostrołęce – 19 oraz w powiecie makowskim – 21.

Mieszkania o największej powierzchni użytkowej powstały w powiecie pruszkowskim (173,3 m²), m. Ostrołęce (159,7 m²) oraz w powiatach sokołowskim (158,5 m²) i ostrołęckim (157,0 m²).

Najmniejsze (poniżej 100 m²) oddano w m. Siedlcach (65,0 m²), m.st. Warszawie (85,0 m²), w powiecie warszawskim zachodnim (87,0 m²), m. Płocku (87,1 m²), w powiecie płońskim (87,2 m²) oraz wołomińskim (99,6 m²).

**MIESZKANIA ODDANE DO UŻYTKOWANIA WEDŁUG POWIATÓW
W OKRESIE STYCZEŃ–KWIECIEŃ 2012 R.**



W kwietniu br. starostwa powiatowe wydały **pozwolenia na budowę** 3371 mieszkań (tj. o 51,2% więcej niż w kwietniu 2011 r.) Z ogólnej liczby wydanych pozwoleń 60,0% dotyczyło mieszkań budowanych przez deweloperów, a 38,1% – mieszkań indywidualnych.

W badanym miesiącu **rozpoczęto budowę** 4234 mieszkań (wzrost w porównaniu z analogicznym miesiącem ub. roku o 31,5%). Mieszkania rozpoczęte przez deweloperów stanowiły 67,2% ogółu, przez inwestorów indywidualnych – 32,3%.

Liczba mieszkań, na budowę których uzyskano pozwolenia i mieszkań, których budowę rozpoczęto **w okresie styczeń–kwiecień br.** kształtowała się następująco:

Wyszczególnienie	Mieszkania, na budowę których wydano pozwolenia			Mieszkania, których budowę rozpoczęto		
	w liczbach bezwzględnych	w odsetkach	I–IV 2011 = 100	w liczbach bezwzględnych	w odsetkach	I–IV 2011 = 100
O g ó ł e m.....	11533	100,0	124,9	11562	100,0	124,1
Indywidualne	4132	35,8	102,8	3520	30,4	91,9
Przeznaczone na sprzedaż lub wynajem.....	7202	62,4	150,1	7382	63,8	144,2
Spółdzielcze.....	183	1,6	167,9	660	5,7	x
Komunalne	16	0,1	5,2	—	—	x
Spółeczne czynszowe.....	—	—	x	—	—	x
Zakładowe.....	—	—	x	—	—	x

W ciągu czterech miesięcy br. w porównaniu z analogicznym okresem 2011 r. więcej było mieszkań, na budowę których uzyskano pozwolenia i mieszkań rozpoczętych. Większość mieszkań, na które uzyskano pozwolenia, jak i mieszkań rozpoczętych to inwestycje realizowane przez deweloperów.

RYNEK WEWNĘTRZNY

W kwietniu br. tempo wzrostu sprzedaży detalicznej było wolniejsze od notowanego przed miesiącem oraz przed rokiem. Utrzymał się wzrost sprzedaży hurtowej w skali roku, a jego tempo było nieco mniejsze niż w poprzednim miesiącu.

Sprzedaż detaliczna (w cenach bieżących) zrealizowana przez przedsiębiorstwa handlowe i niehandlowe w kwietniu br. była wyższa o 7,2% niż przed rokiem (wobec wzrostu o 16,8% w kwietniu ub. roku i o 12,0% w marcu br.). Spośród grup o istotnym udziale w sprzedaży detalicznej ogółem wysoki wzrost w ujęciu rocznym utrzymał się w grupie „meble, rtv, agd” (w kwietniu br. o 29,2%) oraz „paliwa stałe, ciekłe i gazowe” (o 12,2%). Wyższa niż przed rokiem była również sprzedaż w grupach „pozostałe” (o 7,0%) oraz „żywność, napoje i wyroby tytoniowe” (o 2,1%). Z pozostałych grup najbardziej wzrosła „pojazdów samochodowych, motocykli, części” (o 6,9%) oraz „włókna, odzieży, obuwia” (o 5,3%). W większym stopniu niż w trzech poprzednich miesiącach obniżyła się w skali roku sprzedaż w grupie „prasa, książki, pozostała sprzedaż w wyspecjalizowanych sklepach” (o 22,4%).

W okresie styczeń–kwiecień br. sprzedaż detaliczna była o 10,5% wyższa niż w analogicznym okresie ub. roku (przed rokiem wzrost o 9,3%).

Dynamika i struktura sprzedaży detalicznej (liczone w cenach bieżących) kształtowały się następująco:

Wyszczególnienie	IV 2012	I–IV 2012	
	analogiczny okres roku poprzedniego = 100	w odsetkach	
O g ół e m ^a	107,2	110,5	100,0
w tym:			
Pojazdy samochodowe, motocykle, części	106,9	120,1	7,0
Paliwa stałe, ciekłe i gazowe.....	112,2	116,0	34,3
Żywność, napoje i wyroby tytoniowe.....	102,1	105,3	15,9
Pozostała sprzedaż detaliczna w niewyspecjalizowanych sklepach.....	101,0	104,4	5,3
Farmaceutyki, kosmetyki, sprzęt ortopedyczny....	100,6	101,1	3,9
Włókno, odzież, obuwie	105,3	109,8	4,4
Meble, rtv, agd	129,2	131,7	12,1
Prasa, książki, pozostała sprzedaż w wyspecjalizowanych sklepach.....	77,6	83,3	5,4
Pozostałe	107,0	103,5	11,4

^a Grupowania przedsiębiorstw dokonano na podstawie Polskiej Klasyfikacji Działalności – PKD 2007, zaliczając przedsiębiorstwo do określonej kategorii według przeważającego rodzaju działalności, zgodnie z aktualnym w omawianym okresie stanem organizacyjnym. Odnotowane zmiany (wzrost/spadek) sprzedaży detalicznej w poszczególnych grupach rodzajów działalności przedsiębiorstw mogą zatem również wynikać ze zmiany przeważającego rodzaju działalności przedsiębiorstwa oraz zmian organizacyjnych. Nie ma to wpływu na dynamikę sprzedaży detalicznej ogółem.

Sprzedaż hurtowa (w cenach bieżących) w przedsiębiorstwach handlowych w kwietniu br. była większa o 5,8% niż przed rokiem, a w przedsiębiorstwach hurtowych – wyższa o 9,8%.

W okresie styczeń–kwiecień br., w porównaniu z analogicznym okresem ub. roku, sprzedaż hurtowa w przedsiębiorstwach handlowych zwiększyła się o 7,4%, a w przedsiębiorstwach hurtowych – o 10,5%.

WYNIKI FINANSOWE PRZEDSIĘBIORSTW

W I kwartale br. wyniki finansowe badanych przedsiębiorstw były korzystniejsze niż uzyskane rok wcześniej, z wyjątkiem wyniku na sprzedaży produktów, towarów i materiałów oraz wyniku zdarzeń nadzwyczajnych. Odnotowano znaczną poprawę wyniku na operacjach finansowych. W efekcie szybszego wzrostu przychodów z całokształtu działalności niż kosztów ich uzyskania, obniżył się wskaźnik poziomu kosztów. Korzystniejsze niż przed rokiem były również wskaźniki rentowności obrotu brutto i netto.

Przychody, koszty oraz wyniki finansowe podmiotów objętych badaniem kształtowały się następująco:

Wyszczególnienie	I-III 2011	I-III 2012
	w mln zł	
Przychody z całokształtu działalności	173895,2	198914,6
w tym przychody ze sprzedaży produktów, towarów i materiałów	168042,7	187077,1
Koszty uzyskania przychodów z całokształtu działalności	166766,6	190632,2
w tym koszt własny sprzedanych produktów oraz wartość sprzedanych towarów i materiałów	161832,7	182353,6
Wynik na sprzedaży produktów, towarów i materiałów	6210,0	4723,5
Wynik na pozostałej działalności operacyjnej	1128,8	1341,7
Wynik na operacjach finansowych	-210,3	2217,2
Wynik na działalności gospodarczej	7128,5	8282,4
Wynik zdarzeń nadzwyczajnych	0,4	-0,5
Wynik finansowy brutto	7128,9	8281,9
Wynik finansowy netto	5500,3	6627,1
zysk netto	8448,8	9915,6
strata netto	2948,5	3288,5

Przychody z całokształtu działalności w I kwartale br. były o 14,4% wyższe niż w analogicznym okresie ub. roku, natomiast **koszty uzyskania tych przychodów** zwiększyły się o 14,3%, co znalazło odzwierciedlenie w nieznacznej poprawie wskaźnika poziomu kosztów. Przychody netto ze sprzedaży produktów, towarów i materiałów oraz koszty tej działalności były wyższe niż przed rokiem – odpowiednio o 11,3% i o 12,7%. W ujęciu wartościowym największy wzrost przychodów netto ze sprzedaży produktów, towarów i materiałów notowano w przetwórstwie przemysłowym, handlu; naprawie pojazdów samochodowych oraz w wytwarzaniu i zaopatrywaniu w energię elektryczną, gaz, parę wodną i gorącą wodę.

Wynik finansowy ze sprzedaży produktów, towarów i materiałów był o 23,9% niższy niż przed rokiem i wyniósł 4723,5 mln zł. Wynik na pozostałej działalności operacyjnej poprawił się o 18,9% i osiągnął wartość 1341,7 mln zł. Znacznie lepszy niż przed rokiem był wynik na operacjach finansowych (2217,2 mln zł, wobec minus 210,3 mln zł), co było następstwem szybszego wzrostu przychodów finansowych (o 129,9%) niż kosztów finansowych (o 34,0%).

W rezultacie **wynik finansowy na działalności gospodarczej** ukształtował się na poziomie 8282,4 mln zł i był o 16,2% wyższy niż przed rokiem. Po uwzględnieniu wyniku zdarzeń nadzwyczajnych w kwocie minus 0,5 mln zł wynik finansowy brutto osiągnął wartość 8281,9 mln zł i był wyższy o 1153,0 mln zł (o 16,2%) od uzyskanego w I kwartale 2011 r. Obciążenia wyniku finansowego brutto podatkiem dochodowym zwiększyły się w skali roku o 1,6% do 1654,8 mln zł. Obniżyła się relacja podatku dochodowego od osób prawnych i fizycznych do zysku brutto – z 16,2% do 14,3%. **Wynik finansowy netto** ukształtował się na poziomie 6627,1 mln zł i był wyższy o 1126,8 mln zł (o 20,5%) w porównaniu z uzyskanym rok wcześniej; zysk netto zwiększył się o 17,4%, a strata netto – o 11,5%.

W omawianym okresie zysk netto wykazało 60,9% badanych przedsiębiorstw wobec 61,5% przed rokiem. Udział przychodów przedsiębiorstw wykazujących zysk netto w ogólnej kwocie przychodów z całokształtu działalności zmniejszył się z 73,6% do 71,3%. W przetwórstwie przemysłowym zysk netto odnotowało 66,7% przedsiębiorstw (w I kwartale 2011 r. – 66,5%), a udział uzyskanych przez nie przychodów w przychodach wszystkich podmiotów tej sekcji stanowił 88,6% (rok wcześniej 85,6%).

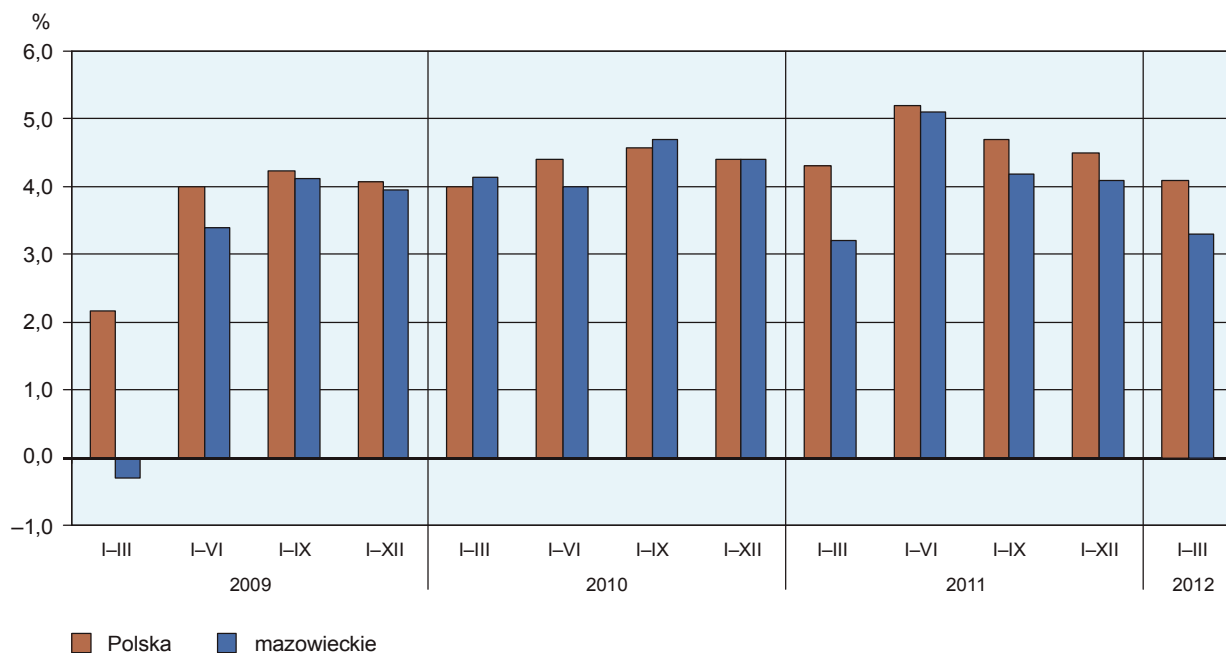
W skali roku w badanych przedsiębiorstwach odnotowano następujące zmiany podstawowych **wskaźników ekonomiczno-finansowych**: nieznacznie poprawił się wskaźnik poziomu kosztów z całokształtu działalności oraz wskaźniki rentowności obrotu brutto i obrotu netto (po 0,1 pkt proc.); pogorszył się natomiast wskaźnik rentowności sprzedaży produktów, towarów i materiałów (o 1,2 pkt proc.), płynności finansowej I stopnia (o 9,3 pkt proc.) oraz płynności finansowej II stopnia (o 7,5 pkt proc.).

Podstawowe wskaźniki ekonomiczno-finansowe podmiotów objętych badaniem kształtowały się następująco:

Wyszczególnienie	I-III 2011	I-III 2012
	w %	
Wskaźnik poziomu kosztów	95,9	95,8
Wskaźnik rentowności ze sprzedaży produktów, towarów i materiałów	3,7	2,5
Wskaźnik rentowności obrotu brutto	4,1	4,2
Wskaźnik rentowności obrotu netto	3,2	3,3
Wskaźnik płynności finansowej I stopnia	49,6	40,3
Wskaźnik płynności finansowej II stopnia	112,6	105,1

Spośród 16 sekcji najbardziej opłacalne rodzaje działalności to informacja i komunikacja (wskaźnik rentowności obrotu netto 8,6%), dostawa wody; gospodarowanie ściekami i odpadami; rekultywacja (wskaźnik 7,7%) oraz działalność profesjonalna, naukowa i techniczna (wskaźnik 7,4%). W porównaniu z I kwartałem ub. roku poprawę rentowności obrotu netto odnotowano w 10 sekcjach, przy czym największy wzrost miał miejsce w edukacji (o 11,6 pkt proc.).

WSKAŹNIK RENTOWNOŚCI OBROTU NETTO



Wartość **aktywów obrotowych** badanych przedsiębiorstw wyniosła na koniec marca br. 242345,5 mln zł i była o 5,1% wyższa niż w końcu marca ub. roku, w tym zapasy wzrosły o 17,4%, krótkoterminowe rozliczenia międzyokresowe – o 17,2%, należności krótkoterminowe – o 11,0%, natomiast inwestycje krótkoterminowe były mniejsze o 12,4%. W rzeczowej strukturze aktywów obrotowych zwiększył się udział zapasów (z 23,0% do 25,7%), należności krótkoterminowych (z 41,2% do 43,5%) i krótkoterminowych rozliczeń międzyokresowych (z 3,3% do 3,7%), obniżył się natomiast udział inwestycji krótkoterminowych (z 32,5% do 27,1%). W strukturze zapasów wzrósł udział materiałów (z 24,7% do 27,8%) oraz półproduktów i produktów w toku (z 11,9% do 12,5%), zmniejszył się natomiast udział towarów (z 46,9% do 42,6%); nie zmienił się udział produktów gotowych (14,0%).

Aktywa obrotowe finansowane były głównie zobowiązaniami krótkoterminowymi – relacja zobowiązań krótkoterminowych do aktywów obrotowych wyniosła 67,2% wobec 65,4% rok wcześniej.

Zobowiązania długo- i krótkoterminowe (bez funduszy specjalnych) w końcu marca br. wyniosły 257843,2 mln zł i były o 11,1% wyższe niż przed rokiem. Zobowiązania długoterminowe stanowiły 36,8% ogółu zobowiązań (wobec 35,0% w marcu 2011 r.). Wartość zobowiązań długoterminowych wyniosła 95010,4 mln zł i była o 17,0% większa niż rok wcześniej. Zobowiązania krótkoterminowe badanych przedsiębiorstw wyniosły 162832,8 mln zł i w skali roku były wyższe o 7,9%, w tym z tytułu podatków, ceł, ubezpieczeń i innych świadczeń o 13,5%, a z tytułu dostaw i usług o 8,0%.

WYBRANE DANE O WOJEWÓDZTWIE MAZOWIECKIM

WYSZCZEGÓLNIENIE A – 2011 r. B – 2012 r.		I	II	III	IV	V	VI	VII	VIII	IX	X	XI	XII
Przeciętne zatrudnienie w sektorze przedsiębiorstw ^a (w tys. osób)	A	1314,8	1318,0	1315,9	1316,1	1316,9	1318,4	1320,8	1320,8	1319,7	1318,0	1323,9	1323,2
	B	1334,2	1333,1	1329,1	1324,3								
poprzedni miesiąc = 100	A	101,3	100,2	99,8	100,0	100,1	100,1	100,2	100,0	99,9	99,9	100,4	100,0
	B	100,8	99,9	99,7	99,6								
analogiczny miesiąc poprzedniego roku = 100	A	101,9	102,3	102,1	102,1	102,2	102,2	102,2	102,4	102,4	101,8	102,1	102,0
	B	101,5	101,1	101,0	100,6								
Bezrobotni zarejestrowani ^b (w tys. osób)	A	252,9	258,8	261,2	253,3	246,9	239,6	237,7	236,5	236,7	235,9	240,0	246,7
	B	261,8	267,1	265,8	260,9								
Stopa bezrobocia ^{bc} (w %).....	A	10,1	10,3	10,4	10,1	9,9	9,6	9,5	9,5	9,5	9,5	9,6	9,9
	B	10,4	10,6	10,6	10,4								
Oferty pracy (zgłoszone w ciągu miesiąca)	A	4650	4374	7354	8153	7894	7222	6447	7536	6946	5450	4454	3637
	B	5212	7168	8854	7935								
Liczba bezrobotnych na 1 ofertę pracy ^b	A	94	84	63	63	55	51	50	43	45	56	71	119
	B	79	58	58	55								
Przeciętne miesięczne wynagrodzenia brutto w sektorze przedsiębiorstw ^a (w zł)	A	4216,03	4263,85	4698,87	4458,11	4316,85	4352,53	4407,09	4357,89	4360,85	4559,54	4423,33	4692,84
	B	4498,68	4470,81	4686,72	4620,07								
poprzedni miesiąc = 100	A	93,0	101,1	110,2	94,9	96,8	100,8	101,3	98,9	100,1	104,6	97,0	106,1
	B	95,9	99,4	104,8	98,6								
analogiczny miesiąc poprzedniego roku = 100	A	104,0	104,3	105,0	105,1	103,9	102,6	103,8	104,6	104,4	105,5	104,6	103,5
	B	106,7	104,9	99,7	103,6								
Wskaźnik cen:													
towarów i usług konsumpcyjnych ^d :													
analogiczny okres poprzedniego roku = 100.....	A	.	.	103,0	.	.	103,8	.	.	103,8	.	.	104,3
	B								

^a W przedsiębiorstwach z większą od 9 liczbą pracujących. ^b Stan w końcu okresu. ^c Udział zarejestrowanych bezrobotnych w cywilnej ludności aktywnej zawodowo, szacowanej na koniec każdego miesiąca. ^d W kwartale.

WYBRANE DANE O WOJEWÓDZTWIE MAZOWIECKIM (cd.)

WYSZCZEGÓLNIENIE A – 2011 r. B – 2012 r.		I	II	III	IV	V	VI	VII	VIII	IX	X	XI	XII
Wskaźnik cen (dok.):													
skupu ziarna zbóż:													
poprzedni miesiąc = 100	A	109,5	103,1	97,8	104,6	100,8	100,1	89,3	92,5	102,8	106,5	91,5	100,2
	B	105,1	100,7	102,4	111,0								
analogiczny miesiąc poprzedniego roku = 100	A	184,7	204,9	211,3	228,0	208,2	183,2	171,9	125,8	120,4	117,6	109,6	96,6
	B	92,7	90,6	94,8	100,6								
skupu żywca rzeźnego wołowego (bez cieląt):													
poprzedni miesiąc = 100	A	101,5	100,7	112,0	94,7	102,8	102,0	91,3	108,1	100,8	98,7	105,8	102,9
	B	104,3	100,0	97,8	97,8								
analogiczny miesiąc poprzedniego roku = 100	A	106,0	108,8	129,4	125,2	135,3	137,5	126,9	134,4	132,6	132,8	126,6	121,5
	B	124,9	124,0	108,4	111,8								
skupu żywca rzeźnego wieprzowego:													
poprzedni miesiąc = 100	A	96,0	106,9	106,1	106,1	98,5	103,8	104,1	99,7	105,9	100,1	102,6	107,6
	B	93,6	103,5	96,3	101,9								
analogiczny miesiąc poprzedniego roku = 100	A	98,6	109,3	113,7	126,2	116,5	105,8	111,3	105,7	119,4	131,0	135,5	143,8
	B	140,1	135,8	123,2	118,3								
Relacje cen skupu ^a żywca wieprzowego do cen targowiskowych żyta													
	A	5,5	5,5	5,8	6,0	5,9	6,0	6,3	6,2	6,8	6,8	7,2	7,8
	B	7,1	7,2	6,8	6,9								
Produkcja sprzedana przemysłu ^b (w cenach stałych):													
poprzedni miesiąc = 100	A	94,8	99,5	110,9	92,3	98,0	98,5	99,1	104,5	109,5	101,4	102,7	98,2
	B	91,0	97,9	110,9*	91,3								
analogiczny miesiąc poprzedniego roku = 100	A	106,1	101,3	95,5	95,4	97,6	92,4	97,2	98,3	99,8	101,7	104,9	108,0
	B	103,6	101,9	101,9*	100,8								
Produkcja budowlano-montażowa ^b (w cenach bieżących):													
poprzedni miesiąc = 100	A	32,7	112,1	137,8	116,6	127,9	112,4	106,1	100,5	122,2	83,8	92,2	124,1
	B	43,2	82,4	139,5	120,0								
analogiczny miesiąc poprzedniego roku = 100	A	98,1	119,5	126,8	112,7	110,7	100,4	122,1	106,5	125,4	103,2	120,0	105,8
	B	139,7	102,7	104,0	107,0								

^a Ceny bieżące bez VAT. ^b W przedsiębiorstwach z większą od 9 liczbą pracujących.

* Dane zostały zmienione w stosunku do już opublikowanych.

WYBRANE DANE O WOJEWÓDZTWIE MAZOWIECKIM (dok.)

WYSZCZEGÓLNIENIE A – 2011 r. B – 2012 r.		I	II	III	IV	V	VI	VII	VIII	IX	X	XI	XII
Mieszkania oddane do użytkowania (od początku roku)	A	1836*	3033*	4628*	6249*	8164*	10152*	12453*	14698*	16461*	20219*	22326*	25114*
	B	2206	4554	7303	9585								
analogiczny okres poprzedniego roku = 100	A	65,5*	60,1*	63,4*	64,1	68,1	74,5	75,7*	81,4*	76,0*	82,2*	84,0*	86,7*
	B	120,2*	150,1*	157,8*	153,4								
Sprzedaż detaliczna towarów ^a (w cenach bieżących):													
poprzedni miesiąc = 100	A	68,2	99,0	117,6	104,6	100,5	101,1	99,7	100,5	102,0	108,1	92,8	122,8
	B	71,9	100,6	115,8	100,1								
analogiczny miesiąc poprzedniego roku = 100	A	99,0	106,2	107,0	116,8	109,7	111,1	105,5	107,6	110,5	112,0	111,4	106,2
	B	112,0	113,7	112,0	107,2								
Wskaźnik rentowności obrotu w przedsiębiorstwach ^b :													
brutto ^c (w %)	A	.	.	4,1	.	.	6,0	.	.	5,0	.	.	4,9
	B	.	.	4,2	.								
netto ^d (w %)	A	.	.	3,2	.	.	5,1	.	.	4,2	.	.	4,1
	B	.	.	3,3	.								
Nakłady inwestycyjne przedsiębiorstw ^b (w mln zł; ceny bieżące)	A	.	.	5022,7	.	.	12168,4	.	.	19473,6	.	.	32508,0
	B	.	.	4811,7	.								
analogiczny okres poprzedniego roku = 100 (ceny bieżące)	A	107,4	.	.	107,6	.	.	108,7
	B	.	.	95,8	.								
Podmioty gospodarki narodowej ^e w rejestrze REGON ...	A	681274	682549	682469	671255	670672	669731	670559	671099	672953	674696	675587	675099
	B	673076	674080	675960	677954								
w tym spółki handlowe	A	89904	90467	90599	91041	91622	92212	92672	93141	93720	94569	95234	95912
	B	96455	97195	97880	98567								
w tym z udziałem kapitału zagranicznego	A	25662	25778	25794	25861	25962	26086	26180	26277	26439	26627	26772	26920
	B	27028	27178	27341	27502								

^a W przedsiębiorstwach z większą od 9 liczbą pracujących. ^b Z większą od 49 liczbą pracujących; dane są prezentowane narastająco. ^c Relacja wyniku finansowego brutto do przychodów z całokształtu działalności. ^d Relacja wyniku finansowego netto do przychodów z całokształtu działalności. ^e Bez rolników indywidualnych; stan w końcu okresu.

* Dane zostały zmienione w stosunku do już opublikowanych.