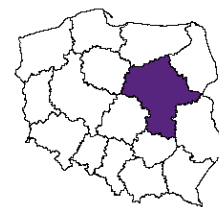




URZĄD STATYSTYCZNY W WARSZAWIE
ul. 1 Sierpnia 21, 02-134 Warszawa



Kontakt: e-mail: sekretariatUSWAW@stat.gov.pl
tel. 22 464 23 15
faks 22 846 76 67

Internet: www.stat.gov.pl/warsz

**KOMUNIKAT O SYTUACJI SPOŁECZNO-GOSPODARCZEJ
WOJEWÓDZTWA MAZOWIECKIEGO
W SIERPNIU 2012 R.**

Nr 8/2012

opublikowany 28.09.2012

- ⇒ W sierpniu br. przeciętne zatrudnienie w sektorze przedsiębiorstw było nadal nieznacznie wyższe niż przed rokiem (o 0,2%). Stopa bezrobocia rejestrowanego zwiększyła się zarówno w skali miesiąca, jak i roku i wyniosła 10,2%.
- ⇒ Wzrost przeciętnych miesięcznych wynagrodzeń brutto w sektorze przedsiębiorstw w ujęciu rocznym w sierpniu br. wyniósł 2,4% i był nieco większy od notowanego w lipcu br., ale mniejszy niż w sierpniu ub. roku.
- ⇒ Na rynku rolnym w sierpniu br., w porównaniu z poprzednim miesiącem, odnotowano w skupie spadek cen pszenicy, żyta, ziemniaków i drobiu. Wzrosły natomiast ceny żywca wołowego i wieprzowego oraz mleka. W skali roku wyższe były ceny większości podstawowych produktów rolnych, z wyjątkiem cen żyta, ziemniaków oraz mleka. Na targowiskach – zarówno w ujęciu miesięcznym, jak i rocznym – więcej płacono za produkty zwierzęce, a mniej za roślinne. Poprawiła się opłacalność produkcji żywca wieprzowego.
- ⇒ W sierpniu br. produkcja sprzedana przemysłu (w cenach stałych) zwiększyła się w ujęciu rocznym o 2,5%, obniżyła się natomiast produkcja budowlano-montażowa (w cenach bieżących) – o 7,7%.
- ⇒ Liczba mieszkań oddanych do użytkowania w sierpniu była większa niż w analogicznym miesiącu ub. roku o 27,4%. Najwięcej mieszkań przekazali inwestorzy budujący na sprzedaż lub wynajem oraz indywidualni.
- ⇒ W sierpniu br. notowano dalszy wzrost sprzedaży detalicznej (o 6,1%) oraz hurtowej (o 9,1%) w skali roku.

SPIS TREŚCI

Strona

Rynek pracy	4
Wynagrodzenia	8
Ceny detaliczne	10
Rolnictwo	12
Przemysł i budownictwo	16
Budownictwo mieszkaniowe	18
Rynek wewnętrzny	21
Wybrane dane o województwie mazowieckim	22

UWAGI OGÓLNE

Prezentowane w Komunikacie dane:

- o zatrudnieniu, wynagrodzeniach oraz o produkcji sprzedanej przemysłu i budownictwa, produkcji budowlano-montażowej, a także o sprzedaży detalicznej i hurtowej towarów dotyczą podmiotów gospodarczych, w których liczba pracujących przekracza 9 osób,
- o sektorze przedsiębiorstw, dotyczą podmiotów prowadzących działalność gospodarczą w zakresie: leśnictwa i pozyskiwania drewna; rybołówstwa w wodach morskich; górnictwa i wydobywania; przetwórstwa przemysłowego; wytwarzania i zaopatrywania w energię elektryczną, gaz, parę wodną, gorącą wodę i powietrze do układów klimatyzacyjnych; dostawy wody; gospodarowania ściekami i odpadami oraz działalności związanej z rekultywacją; budownictwa; handlu hurtowego i detalicznego; naprawy pojazdów samochodowych, włączając motocykle; transportu i gospodarki magazynowej; działalności związanej z zakwaterowaniem i usługami gastronomicznymi; informacji i komunikacji; działalności związanej z obsługą rynku nieruchomości; działalności prawniczej, rachunkowo-księgowej i doradztwa podatkowego, działalności firm centralnych (head offices); doradztwa związanego z zarządzaniem; działalności w zakresie architektury i inżynierii; badań i analiz technicznych; reklamy, badania rynku i opinii publicznej; pozostałej działalności profesjonalnej, naukowej i technicznej; działalności w zakresie usług administrowania i działalności wspierającej; działalności związanej z kulturą, rozrywką i rekreacją; naprawy i konserwacji komputerów i artykułów użytku osobistego i domowego; pozostałej indywidualnej działalności usługowej,
- o cenach detalicznych dotyczą towarów żywnościowych i nieżywnościowych oraz usług, które pochodzą z notowań cen prowadzonych przez ankietatorów w wybranych punktach sprzedaży, w wytypowanych rejonach badania cen; ceny żywności notowane są raz w miesiącu z wyjątkiem owoców i warzyw, w zakresie których notowania cen prowadzone są dwa razy w miesiącu,
- o skupie produktów rolnych obejmują skup od producentów z terenu województwa; ceny podano bez podatku VAT,
- o wynikach finansowych przedsiębiorstw oraz nakładach inwestycyjnych dotyczą podmiotów gospodarczych prowadzących księgi rachunkowe (z wyjątkiem przedsiębiorstw rolnictwa, leśnictwa, łowiectwa i rybactwa, działalności finansowej i ubezpieczeniowej oraz szkół wyższych), w których liczba pracujących przekracza 49 osób.

Dane w ujęciu wartościowym wyrażone są w cenach bieżących i stanowią podstawę dla obliczenia wskaźników struktury. Wskaźniki dynamiki zaprezentowano na podstawie wartości w cenach bieżących, z wyjątkiem przemysłu, dla którego wskaźniki dynamiki podano na podstawie wartości w cenach stałych (średnie ceny bieżące 2005 r.).

Liczby względne (wskaźniki, odsetki) wyliczono na podstawie danych bezwzględnych, wyrażonych z większą dokładnością niż podane w tekście i tablicach.

Dane prezentuje się w układzie Polskiej Klasyfikacji Działalności – PKD 2007.

POLSKA KLASYFIKACJA DZIAŁALNOŚCI 2007 (PKD 2007)

skrót	pełna nazwa
sekcje	
wytwarzanie i zaopatrywanie w energię elektryczną, gaz, parę wodną i gorącą wodę	wytwarzanie i zaopatrywanie w energię elektryczną, gaz, parę wodną, gorącą wodę i powietrze do układów klimatyzacyjnych
dostawa wody; gospodarowanie ściekami i odpadami; rekultywacja	dostawa wody; gospodarowanie ściekami i odpadami oraz działalność związana z rekultywacją
handel; naprawa pojazdów samochodowych	handel hurtowy i detaliczny; naprawa pojazdów samochodowych, włączając motocykle
zakwaterowanie i gastronomia	działalność związana z zakwaterowaniem i usługami gastronomicznymi
obsługa rynku nieruchomości	działalność związana z obsługą rynku nieruchomości
administrowanie i działalność wspierająca	działalność w zakresie usług administrowania i działalność wspierająca
działy	
produkcja wyrobów z metali	produkcja metalowych wyrobów gotowych, z wyłączeniem maszyn i urządzeń
produkcja maszyn i urządzeń	produkcja maszyn i urządzeń, gdzie indziej niesklasyfikowana
budowa budynków	roboty budowlane związane ze wznoszeniem budynków
budowa obiektów inżynierii lądowej i wodnej	roboty związane z budową obiektów inżynierii lądowej i wodnej

ZNAKI UMOWNE

- Kreska (—) – zjawisko nie wystąpiło.
- Kropka (.) – zupełny brak informacji albo brak informacji wiarygodnych.
- Znak (x) – wypełnienie pozycji jest niemożliwe lub niecelowe.
- Znak (*) – oznacza, że dane zostały zmienione w stosunku do już opublikowanych.
- Znak (Δ) – oznacza, że nazwy zostały skrócone w stosunku do obowiązującej klasyfikacji.

Dane charakteryzujące województwo mazowieckie można również znaleźć w publikacjach statystycznych wydawanych przez US w Warszawie oraz w publikacjach ogólnopolskich GUS.

Przy publikowaniu danych US prosimy o podanie źródła.

RYNEK PRACY

W sierpniu br. utrzymał się niewielki wzrost przeciętnego zatrudnienia w sektorze przedsiębiorstw w skali roku. Liczba bezrobotnych i stopa bezrobocia zwiększyły się w stosunku do lipca br. oraz sierpnia ub. roku.

Przeciętne zatrudnienie w sektorze przedsiębiorstw w sierpniu br. ukształtowało się na poziomie 1324,0 tys. osób i było o 0,2% wyższe niż przed rokiem (wobec wzrostu o 0,3% w lipcu br. i o 2,4% w sierpniu ub. roku). W sektorze publicznym przeciętne zatrudnienie wyniosło 273,9 tys. osób (o 2,8% mniej niż przed rokiem), a w sektorze prywatnym – 1050,1 tys. osób (o 1,1% więcej).

Wzrost przeciętnego zatrudnienia w skali roku odnotowano m.in. w budownictwie (o 5,3%), działalności profesjonalnej, naukowej i technicznej (o 4,1%), obsłudze rynku nieruchomości (o 1,4%, po spadku w poprzednich miesiącach) oraz przetwórstwie przemysłowym (o 1,1%). Nadal niższe niż przed rokiem było zatrudnienie m.in. w zakwaterowaniu i gastronomii (o 7,2%), administrowaniu i działalności wspierającej (o 6,1%), wytwarzaniu i zaopatrywaniu w energię elektryczną, gaz, parę wodną i gorącą wodę (o 3,3%) oraz informacji i komunikacji (o 1,6%).

Przeciętne zatrudnienie w sektorze przedsiębiorstw kształtowało się następująco:

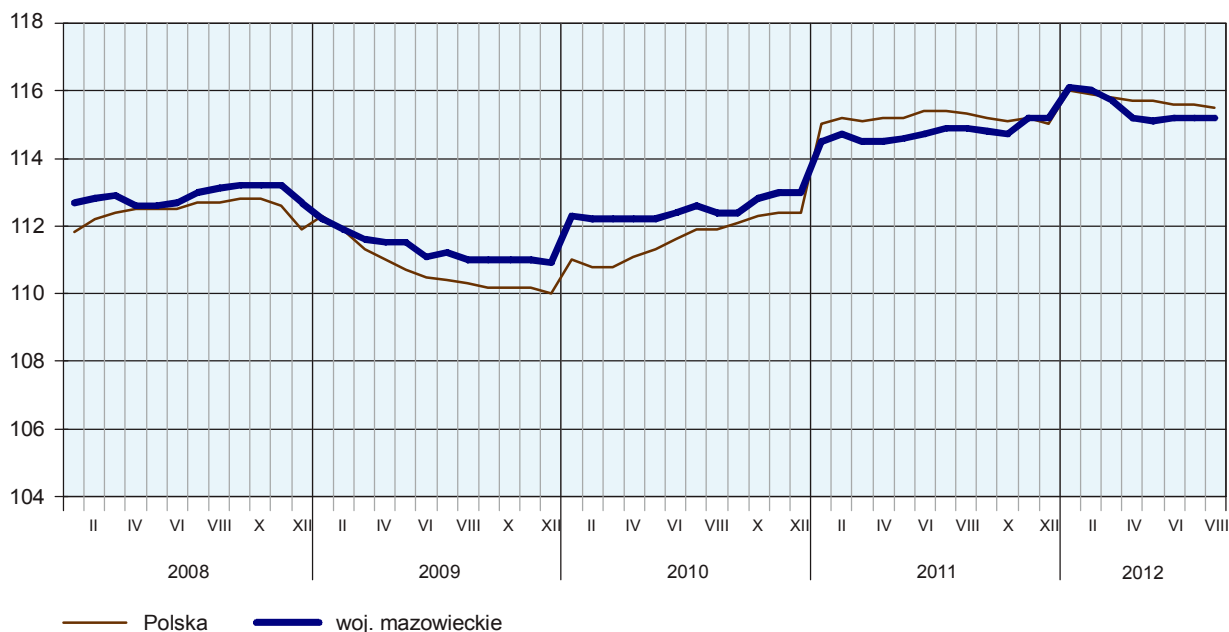
Wyszczególnienie	VIII 2012		I–VIII 2012	
	w tys.	VIII 2011 = 100	w tys.	I–VIII 2011 = 100
O g ó ł e m	1324,0	100,2	1330,9	100,7
w tym:				
Przemysł	327,3	100,5	328,7	100,7
w tym:				
przetwórstwo przemysłowe.....	278,1	101,1	278,6	101,0
wytwarzanie i zaopatrywanie w energię elektryczną, gaz, parę wodną i gorącą wodę ^Δ ...	30,9	96,7	31,5	97,6
Budownictwo	100,4	105,3	102,1	109,8
Handel; naprawa pojazdów samochodowych ^Δ	299,1	100,8	301,3	101,0
Transport i gospodarka magazynowa	261,1	100,5	262,3	100,3
Zakwaterowanie i gastronomia ^Δ	33,1	92,8	32,6	95,2
Informacja i komunikacja.....	95,5	98,4	96,0	99,5
Obsługa rynku nieruchomości ^Δ	22,5	101,4	22,6	92,5
Działalność profesjonalna, naukowa i techniczna ^a	63,7	104,1	64,0	104,3
Administrowanie i działalność wspierająca ^Δ	92,7	93,9	92,8	94,7

^a Nie obejmuje działów: Badania naukowe i prace rozwojowe oraz Działalność weterynaryjna.

W okresie styczeń–sierpień br. przeciętne zatrudnienie w sektorze przedsiębiorstw wyniosło 1330,9 tys. osób i było o 0,7% wyższe niż w analogicznym okresie ub. roku (wobec wzrostu o 2,3% przed rokiem).

DYNAMIKA PRZECIĘTNEGO ZATRUDNIENIA W SEKTORZE PRZEDSIĘBIORSTW

(przeciętna miesięczna 2005 = 100)



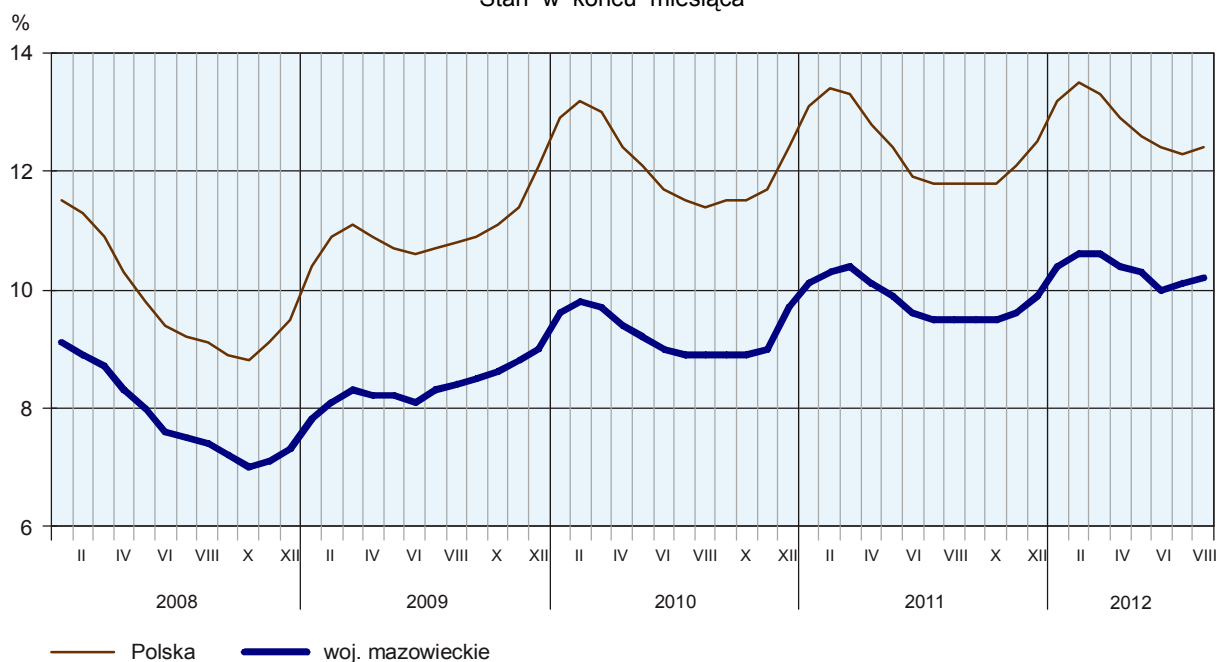
W końcu sierpnia br. liczba **bezrobotnych zarejestrowanych** w urzędach pracy wyniosła 254,9 tys. i zwiększyła się w skali miesiąca o 3,0 tys. (tj. o 1,2%) oraz była większa o 18,4 tys. (tj. o 7,8%) niż w sierpniu ub. roku. Kobiety stanowiły 49,6% ogółu zarejestrowanych bezrobotnych (przed rokiem 50,6%).

Liczba bezrobotnych i stopa bezrobocia kształtowały się następująco:

Wyszczególnienie	VIII 2011	2012	
		VII	VIII
Bezrobotni zarejestrowani (stan w końcu miesiąca) w tys.	236,5	252,0	254,9
Bezrobotni nowo zarejestrowani (w ciągu miesiąca) w tys.	20,9	23,9	23,5
Bezrobotni wyrejestrowani (w ciągu miesiąca) w tys.	22,0	23,4	20,5
Stopa bezrobocia rejestrowanego (stan w końcu miesiąca) w %	9,5	10,1	10,2

STOPA BEZROBOCIA REJESTROWANEGO

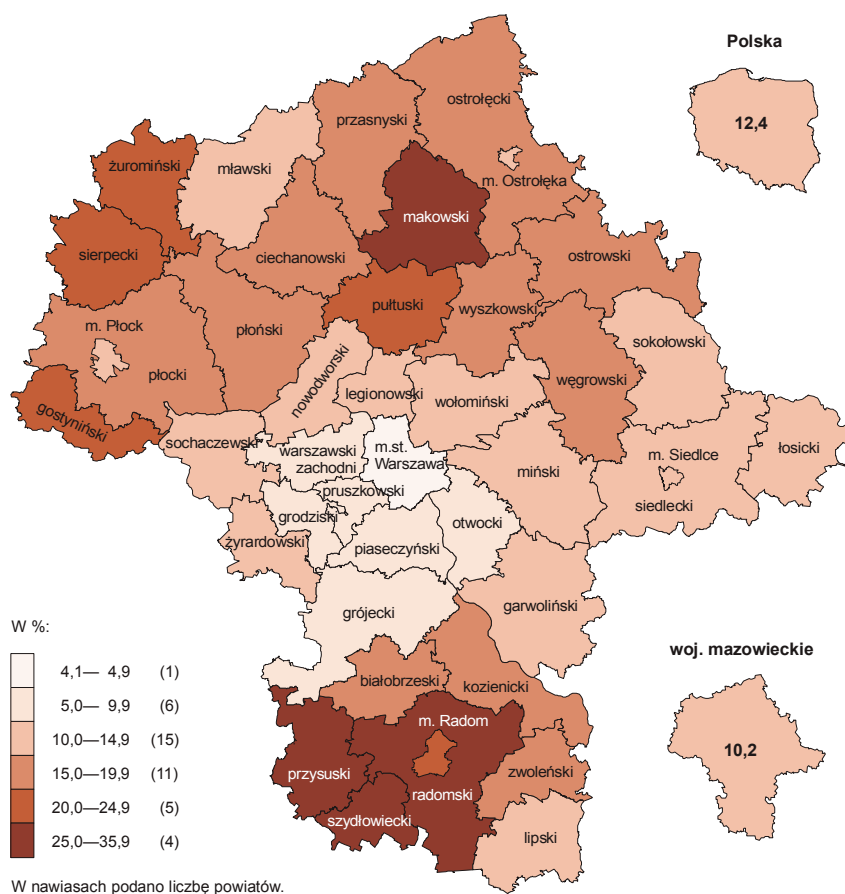
Stan w końcu miesiąca



Stopa bezrobocia rejestrowanego w sierpniu br. wyniosła 10,2% i była wyższa o 0,1 p.proc. niż przed miesiącem i o 0,7 p.proc. niż przed rokiem. Pod względem wysokości stopy bezrobocia mazowieckie zajęło (razem z województwem śląskim – również 10,2%) drugie miejsce w kraju; na pierwszym miejscu plasowało się województwo wielkopolskie (stopa bezrobocia – 9,1%).

W województwie utrzymało się przestrzenne zróżnicowanie bezrobocia. Nadal do powiatów o najwyższej stopie bezrobocia należały sztydlowiecki (35,9%, wobec 35,3% w sierpniu ub. roku) i radomski (29,6%, wobec odpowiednio 28,7%), a o najniższej – m.st. Warszawa (4,1%, wobec 3,7%).

STOPA BEZROBOCIA REJESTROWANEGO WEDŁUG POWIATÓW W 2012 R. Stan w końcu sierpnia



W porównaniu z sierpniem ub. roku wzrost stopy bezrobocia odnotowano w 39 powiatach, największy – w gostyńskim (o 2,1 p.proc.), garwolińskim (o 1,9 p.proc.), wołomińskim (o 1,8 p.proc.) i białobrzeskim (o 1,7 p.proc.). W powiecie płońskim i m. Ostrołęce stopa bezrobocia obniżyła się (odpowiednio o 0,2 p.proc. i o 0,1 p.proc.), a w ostrowskim pozostała na poziomie sprzed roku.

W sierpniu br. w urzędach pracy **zarejestrowano** 23,5 tys. osób bezrobotnych, tj. o 1,6% mniej niż przed miesiącem, ale o 12,4% więcej niż przed rokiem. Najliczniejszą grupę nadal stanowiły osoby rejestrujące się po raz kolejny, a ich udział w nowo zarejestrowanych ogółem obniżył się w skali roku (o 1,0 p.proc. do 72,1%). Zwiększył się natomiast odsetek osób dotychczas niepracujących (o 1,5 p.proc. do 26,2%), osób

zamieszkałych na wsi (o 0,9 p.proc. do 40,6%), absolwentów (o 0,7 p.proc. do 12,8%) oraz osób zwolnionych z przyczyn dotyczących zakładu pracy (o 0,6 p.proc. do 3,4%).

W sierpniu br. z ewidencji bezrobotnych **wyrejestrowano** 20,5 tys. osób, tj. mniej o 12,4% niż przed miesiącem i o 6,9% niż przed rokiem. Z tytułu podjęcia pracy (głównej przyczyny wyrejestrowania) z ewidencji wyłączono 8,2 tys. osób (przed rokiem 8,8 tys.). Udział tej kategorii osób w ogólnej liczbie wyrejestrowanych zmniejszył się w skali roku (o 0,2 p.proc. do 39,9%). Zmniejszył się również odsetek osób wyrejestrowanych w związku z rozpoczęciem szkolenia lub stażu u pracodawców (o 1,2 p.proc. do 5,5%). Zwiększył się natomiast udział osób, które utraciły status bezrobotnego w wyniku niepotwierdzenia gotowości do podjęcia pracy (o 1,1 p.proc. do 39,5%), osób, które dobrowolnie zrezygnowały ze statusu bezrobotnego (o 0,4 p.proc. do 5,2%) oraz osób, które nabyły prawa emerytalne lub rentowe (o 0,1 p.proc. do 0,9%).

W końcu sierpnia br. **bez prawa do zasiłku** pozostawało 214,0 tys. bezrobotnych, a ich udział w liczbie bezrobotnych ogółem zmniejszył się w porównaniu z analogicznym miesiącem ub. roku (o 0,2 p.proc. do 83,9%).

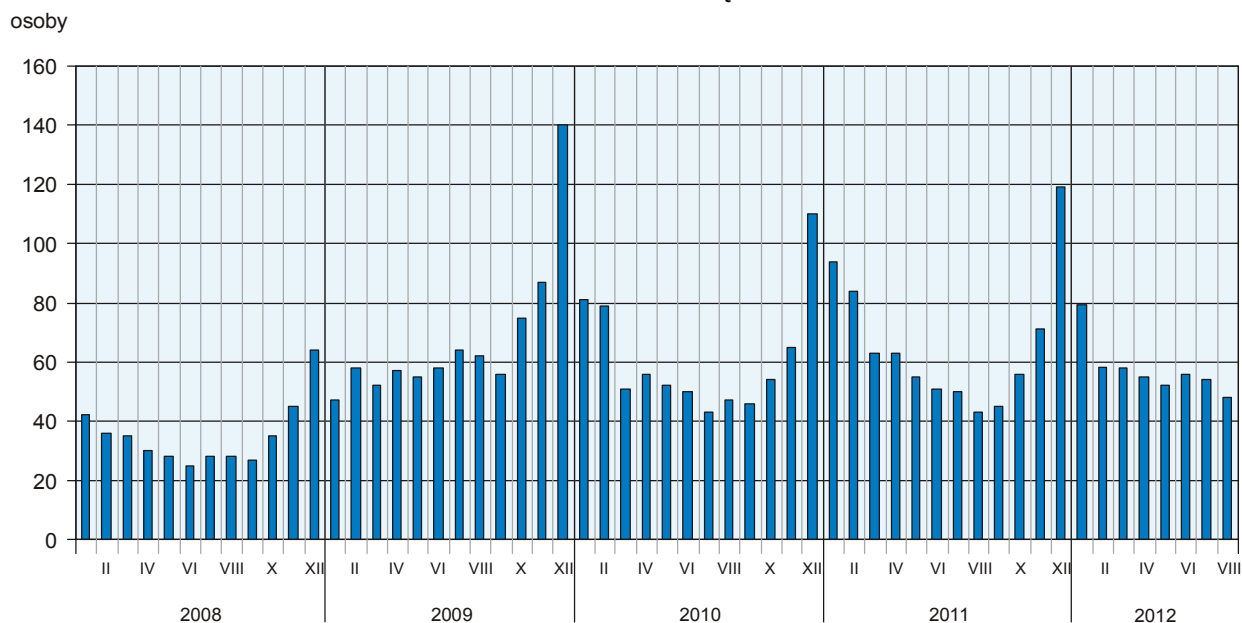
Spośród osób bezrobotnych będących **w szczególnej sytuacji na rynku pracy**, nie zmienił się w skali roku udział długotrwale bezrobotnych, stanowiących najliczniejszą grupę wśród zarejestrowanych ogółem (52,0%). Na poziomie sprzed roku pozostał również odsetek osób niepełnosprawnych (3,8%). Wyższy był natomiast udział bezrobotnych powyżej 50 roku życia oraz osób samotnie wychowujących co najmniej jedno dziecko w wieku do 18 roku życia (po 0,4 p.proc.), a niższy – bezrobotnych do 25 roku życia (o 0,8 p.proc.) oraz osób bez kwalifikacji zawodowych (o 0,5 p.proc.). Liczba bezrobotnych we wszystkich wymienionych kategoriach zwiększyła się w stosunku do sierpnia ub. roku, w tym najbardziej wzrosła liczba osób samotnie wychowujących co najmniej jedno dziecko w wieku do 18 roku życia (o 14,8%).

Wybrane kategorie bezrobotnych w szczególnej sytuacji na rynku pracy kształtowały się następująco:

Wyszczególnienie	VIII 2011	2012	
		VII	VIII
	w % ogółem		
Bezrobotni (stan w końcu miesiąca):			
do 25 roku życia.....	19,1	18,0	18,3
długotrwale bezrobotni ^a	52,0	52,0	52,0
powyżej 50 roku życia.....	24,2	24,8	24,6
bez kwalifikacji zawodowych	33,3	32,9	32,8
samotnie wychowujący co najmniej jedno dziecko w wieku do 18 roku życia	6,3	6,7	6,7
niepełnosprawni.....	3,8	3,8	3,8

^a Do długotrwale bezrobotnych zalicza się osoby pozostające w rejestrze powiatowego urzędu pracy łącznie przez okres ponad 12 miesięcy w okresie ostatnich 2 lat, z wyłączeniem okresów odbywania stażu i przygotowania zawodowego w miejscu pracy.

BEZROBOTNI ZAREJESTROWANI NA 1 OFERTĘ PRACY Stan w końcu miesiąca



W sierpniu br. do urzędów pracy zgłoszono 6,9 tys. **ofert zatrudnienia**, tj. więcej niż przed miesiącem (o 11,8%), ale mniej niż przed rokiem (o 9,1%). W końcu miesiąca na 1 ofertę pracy przypadało 48 bezrobotnych (przed rokiem 43).

Z danych urzędów pracy wynika, że według stanu w końcu sierpnia br. 84 zakłady pracy zapowiedziały zwolnienie w najbliższym czasie 19,4 tys. pracowników (przed rokiem odpowiednio 74 zakłady, 21,6 tys. pracowników).

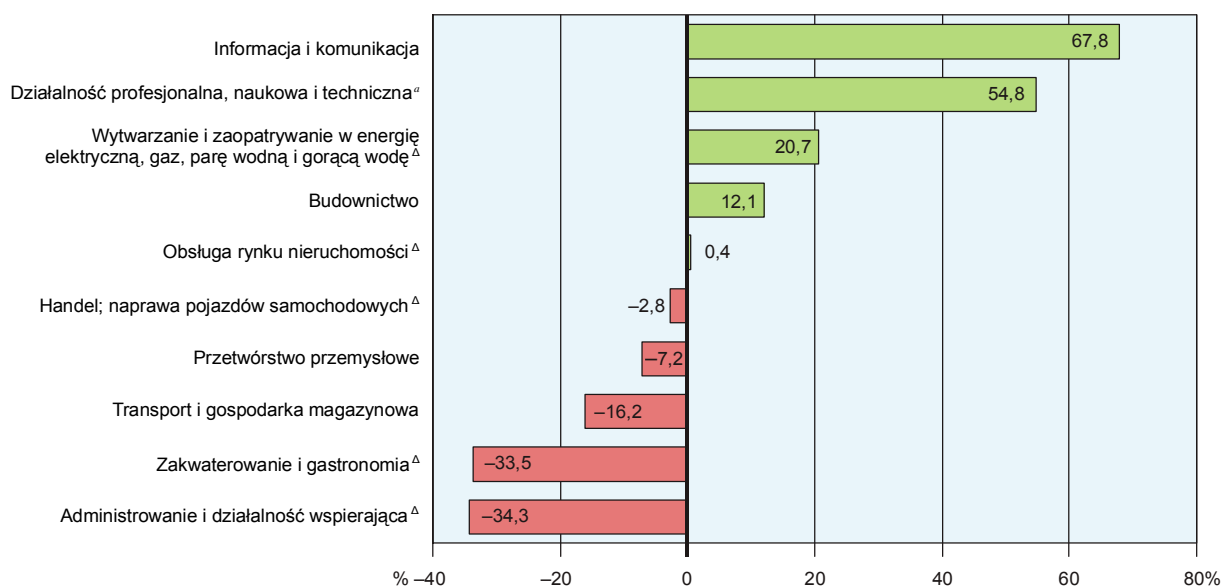
WYNAGRODZENIA

W sierpniu br. tempo wzrostu przeciętnych miesięcznych wynagrodzeń brutto w sektorze przedsiębiorstw w skali roku było nieco szybsze niż przed miesiącem, ale wolniejsze niż przed rokiem.

Przeciętne miesięczne wynagrodzenie brutto w sektorze przedsiębiorstw w sierpniu br. ukształtowało się na poziomie 4461,67 zł i było o 2,4% wyższe niż przed rokiem (w lipcu br. odnotowano wzrost o 2,0%, a w sierpniu ub. roku – o 4,6%). W sektorze publicznym przeciętne wynagrodzenie wyniosło 4055,31 zł (o 1,3% więcej niż przed rokiem), a w sektorze prywatnym – 4567,66 zł (o 2,6% więcej).

Wzrost przeciętnych miesięcznych wynagrodzeń w skali roku obserwowano w większości sekcji, m.in. w administrowaniu i działalności wspierającej (o 6,8%), handlu; naprawie pojazdów samochodowych (o 3,4%) oraz informacji i komunikacji (o 2,5%). Niższe niż przed rokiem były wynagrodzenia m.in. w budownictwie (o 3,6%) oraz zakwaterowaniu i gastronomii (o 0,6%).

ODCHYLENIA WZGLĘDNE PRZECIĘTNYCH MIESIĘCZNYCH WYNAGRODZEŃ BRUTTO W WYBRANYCH SEKCJACH OD ŚREDNIEGO WYNAGRODZENIA W SEKTORZE PRZEDSIĘBIORSTW W WOJEWÓDZTWIE W SIERPNIU 2012 R.



^a Nie obejmuje działów: Badania naukowe i prace rozwojowe oraz Działalność weterynaryjna.

W sierpniu br., podobnie jak w poprzednich miesiącach, najwyższe przeciętne miesięczne wynagrodzenia brutto w sektorze przedsiębiorstw wystąpiły w sekcjach informacja i komunikacja oraz działalność profesjonalna, naukowa i techniczna (wyższe odpowiednio o 67,8% i o 54,8% od średniego wynagrodzenia w województwie), a najniższe – w administrowaniu i działalności wspierającej oraz zakwaterowaniu i gastronomii (niższe odpowiednio o 34,3% i o 33,5%).

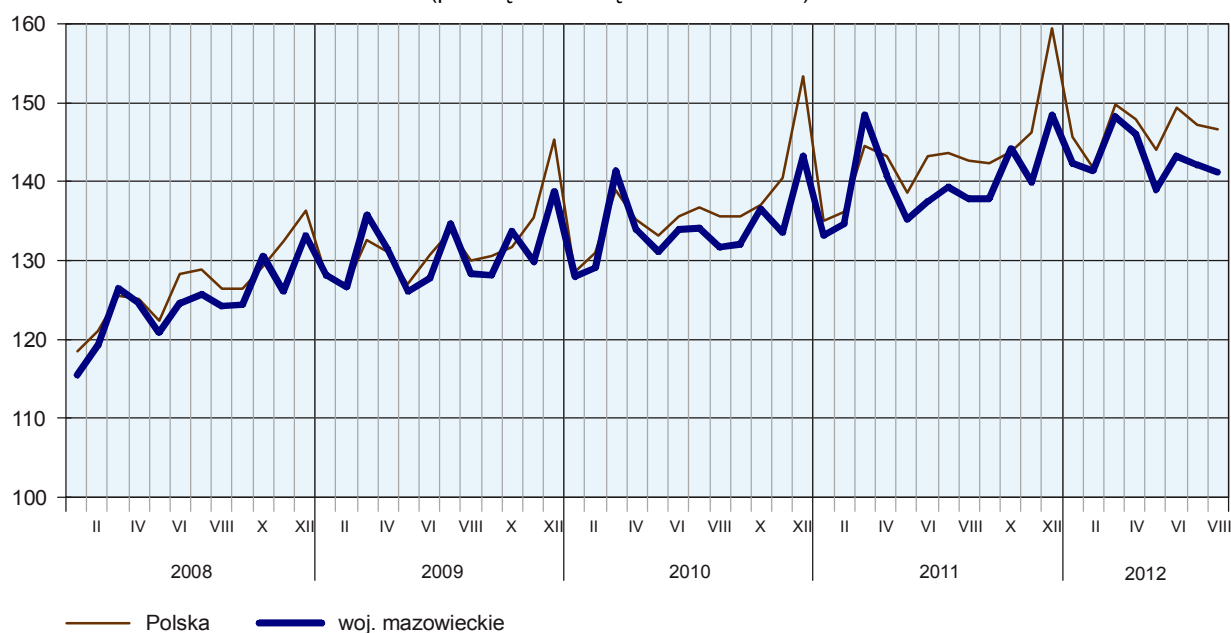
Przeciętne miesięczne wynagrodzenia brutto w sektorze przedsiębiorstw kształtowały się następująco:

Wyszczególnienie	VIII 2012		I–VIII 2012	
	w zł	VIII 2011 = 100	w zł	I–VIII 2011 = 100
O g ó ł e m	4461,67	102,4	4502,46	103,3
w tym:				
Przemysł	4257,14	101,4	4309,08	102,5
w tym:				
przetwórstwo przemysłowe.....	4140,40	102,2	4178,96	102,8
wytwarzanie i zaopatrywanie w energię elektryczną, gaz, parę wodną i gorącą wodę ^Δ	5385,43	100,2	5500,01	101,4
Budownictwo	5001,53	96,4	4924,97	99,7
Handel; naprawa pojazdów samochodowych ^Δ	4335,83	103,4	4476,03	103,7
Transport i gospodarka magazynowa	3737,24	102,2	3669,63	102,2
Zakwaterowanie i gastronomia ^Δ	2967,39	99,4	2995,56	99,6
Informacja i komunikacja.....	7485,41	102,5	7441,29	102,5
Obsługa rynku nieruchomości ^Δ	4480,41	100,9	4647,91	109,0
Działalność profesjonalna, naukowa i techniczna ^a	6905,84	101,7	7108,68	102,2
Administrowanie i działalność wspierająca ^Δ	2929,74	106,8	2958,11	108,4

^a Nie obejmuje działów: Badania naukowe i prace rozwojowe oraz Działalność weterynaryjna.

W okresie styczeń–sierpień br. przeciętne miesięczne wynagrodzenie brutto w sektorze przedsiębiorstw wyniosło 4502,46 zł i było o 3,3% wyższe niż analogicznym okresie ub. roku (wobec wzrostu o 4,1% przed rokiem).

**DYNAMIKA PRZECIĘTNEGO MIESIĘCZNEGO WYNAGRODZENIA BRUTTO
W SEKTORZE PRZEDSIĘBIORSTW**
(przeciętna miesięczna 2005 = 100)



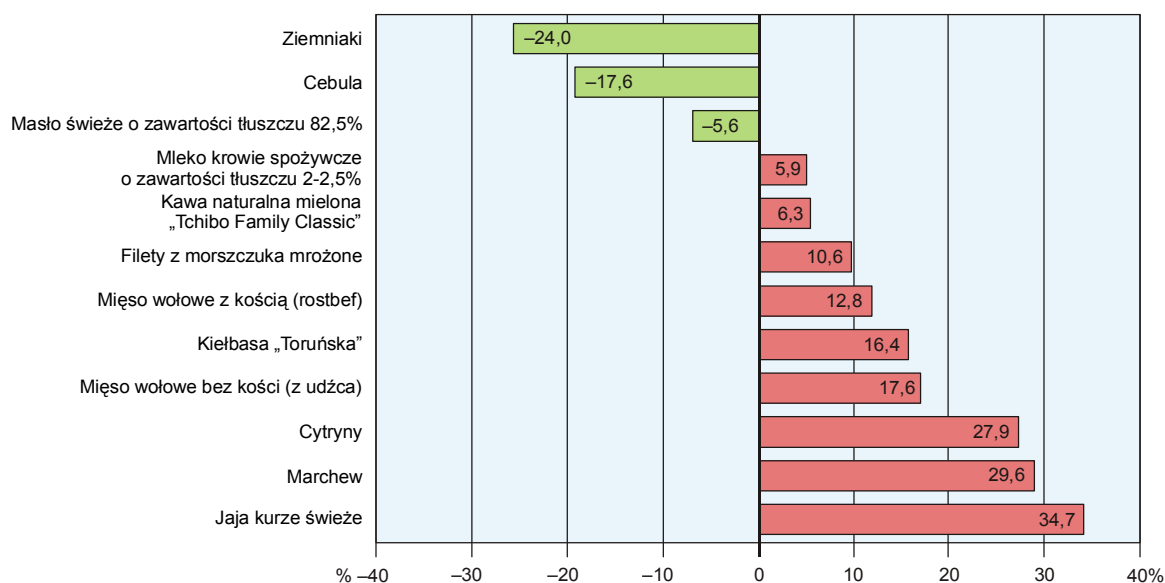
CENY DETALICZNE

W sierpniu br. ceny detaliczne większości wybranych towarów i usług konsumpcyjnych były wyższe niż w analogicznym miesiącu 2011 r.

Wśród artykułów w grupie „pieczywo i produkty zbożowe” najbardziej wzrosła cena ryżu (o 3,5%). Nieco mniejsze podwyżki cen odnotowano dla chleba pszenno-żytniego (o 3,3%), maki pszennej „Poznańskiej” (o 3,2%) i kaszy jęczmiennej (o 2,6%). Zmniejszyła się w skali roku cena bułki pszennej (o 2,3%).

ZMIANY CEN DETALICZNYCH WYBRANYCH ARTYKUŁÓW ŻYWNOŚCIOWYCH W SIERPNIU 2012 R.

(wzrost/spadek w stosunku do analogicznego okresu roku poprzedniego)



Wiecej niż przed rokiem konsumenci płacili za mięso i wędliny. Największy wzrost cen odnotowano dla mięsa wołowego bez kości – z udźca (o 17,6%) oraz wołowego z kością – rostbef (o 12,8%). Mięso wieprzowe z kością – schab środkowy było droższe niż w sierpniu ub. roku o 3,8%, a kurczęta patroszone o 2,4%. Wśród badanych wędlin najbardziej zdrożała w skali roku kielbasa „Toruńska” (o 16,4%); mniejsze podwyżki cen odnotowano dla kielbasy „Myśliwskiej” i szynki wieprzowej gotowanej (wzrost odpowiednio o 5,5% i o 4,0%).

Mrożony filet z morszczuka w sierpniu br. kosztował o 10,6% więcej niż przed rokiem.

W grupie „mleko, sery i jaja” największy wzrost dotyczył ceny jaj kurzych świeżych (o 34,7%), mniejszy – cen mleka krowiego spożywczego o zawartości tłuszczu 2–2,5% (o 5,9%), a także sera twarogowego półtłustego (o 4,8%). Nieznacznie (o 0,6% w skali roku) zdrożała śmietana o zawartości tłuszczu 18%. Mniej niż przed rokiem płacono za mleko krowie spożywcze o zawartości tłuszczu 3–3,5%, sterylizowane oraz za ser dojrzewający „Gouda” (spadek cen odpowiednio o 3,9% i o 2,7%).

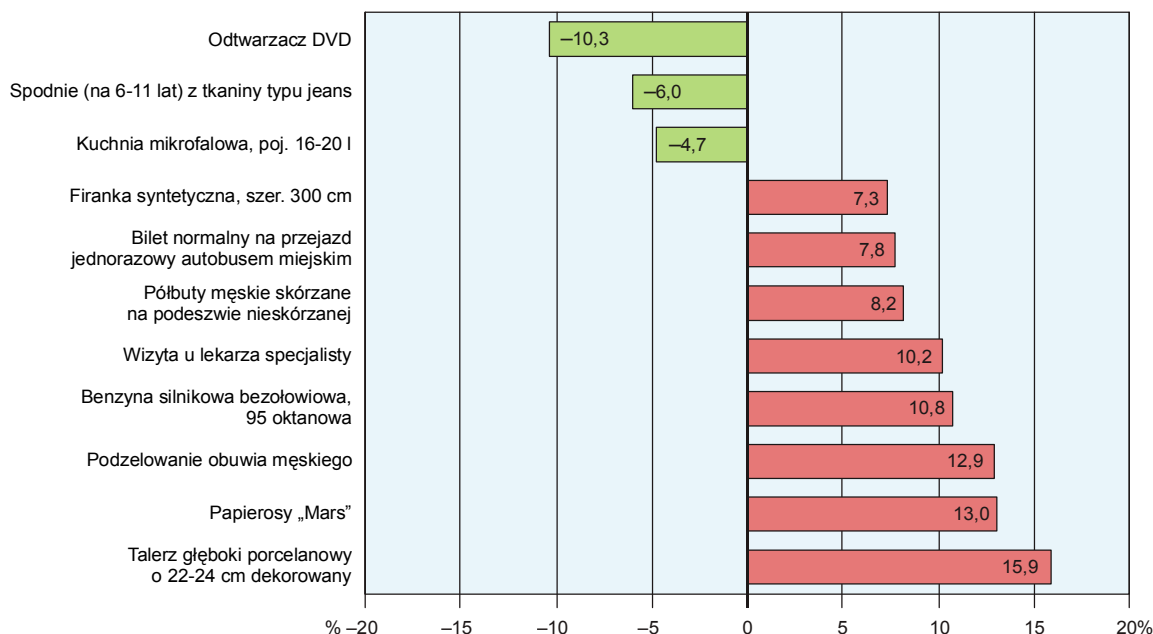
W grupie „oleje i pozostałe tłuszcze” zdrożała margaryna (o 4,7%); zmniejszyła się natomiast (o 5,6%) cena masła świeżego o zawartości tłuszczu 82,5% i nieznacznie (o 0,3%) – oleju rzepakowego produkcji krajowej.

Wśród badanych artykułów w grupie „owoce i warzywa” więcej niż przed rokiem płacono za marchew (o 29,6%) i cytryny (o 27,9%). Tańsze niż w sierpniu ub. roku były ziemniaki (o 24,0%) i cebula (o 17,6%).

Wśród pozostałych wybranych artykułów żywnościowych największym wzrostem charakteryzowała się cena kawy naturalnej mielonej „Tchibo Family Classic” (o 6,3%), a największym spadkiem – cena herbaty „Madras” (o 3,8%) i soku jabłkowego (o 3,7%). Mniejsza niż przed rokiem była także cena cukru (o 2,4%).

ZMIANY CEN DETALICZNYCH WYBRANYCH ARTYKUŁÓW NIEŻYWNOSCIOWYCH I USŁUG KONSUMPCYJNYCH W SIERPNIU 2012 R.

(wzrost/spadek w stosunku do analogicznego okresu roku poprzedniego)



Wśród artykułów nieżywnościowych i usług znacząco wzrosły w skali roku ceny w zakresie transportu. Benzyna silnikowa bezołowiowa, 95-oktanowa zdrożała o 10,8%, bilet normalny na przejazd jednorazowy autobusem miejskim – o 7,8%, przejazd taksówką osobową, taryfa dzienna – o 4,2%.

Spośród opłat związanych z użytkowaniem mieszkania w porównaniu z sierpniem ub. roku więcej trzeba było zapłacić m.in. za zimną wodę z miejskiej sieci wodociągowej (o 6,2%), wywóz śmieci (o 4,9%) oraz za ciepłą wodę i węgiel kamienny (wzrost cen odpowiednio o 3,9% i o 3,8%).

ROLNICTWO

Na rynku rolnym w sierpniu br. przeciętne ceny skupu produktów roślinnych, a także żywca drobiowego były niższe niż przed miesiącem. W odniesieniu do analogicznego okresu ub. roku więcej płacono za pszenicę i żywca rzeźny, natomiast mniej za żyto, ziemniaki i mleko. Na targowiskach, zarówno w skali miesiąca, jak i roku, niższe były ceny produktów roślinnych, a wyższe – produktów zwierzęcych. Zmiany cen na rynku żywca wieprzowego i zbóż wpłynęły na poprawę wskaźnika opłacalności tuczu trzody chlewnej.

W sierpniu br. średnia temperatura powietrza na obszarze województwa mazowieckiego wyniosła plus 18,4°C i była wyższa od średniej z lat 1971–2000 o 1,0°C, przy czym maksymalna temperatura wyniosła plus 34,9°C, a minimalna – plus 5,7°C (obie wartości zarejestrowano w stacji meteorologicznej w Kozienicach). Średnia suma opadów atmosferycznych (54 mm) stanowiła 88% normy z wielolecia¹. Liczba dni z temperaturą powietrza powyżej 25°C, w zależności od regionu, wyniosła od 11 do 16, a liczba dni z opadami – od 13 do 16.

Tegoroczne żniwa rozpoczęły się wcześniej niż w roku ubiegłym i przebiegały bez zakłóceń. Zarówno w lipcu, jak i sierpniu br. warunki agrometeorologiczne były korzystne dla rolnictwa. Ciepła i słoneczna pogoda, a także dostateczne uwilgotnienie gleby sprzyjały dojrzewaniu zbóż oraz wzrostowi roślin okopowych i kukurydzy. Plony zebranych zbóż są wyższe niż przed rokiem, lepsza jest także jakość ziarna. Warunki pogodowe korzystnie wpłynęły również na stan upraw okopowych, warzywniczych i sadowniczych, który oceniono jako dobry.

Skup zbóż^a kształtował się następująco:

Wyszczególnienie	VII–VIII 2012		VIII 2012		
	w tys. t	analogiczny okres roku poprzedniego = 100	w tys. t	VIII 2011 = 100	VII 2012 = 100
Ziarno zbóż podstawowych ^b	132,9	169,2	92,2	157,6	226,7
w tym:					
pszenica.....	84,4	136,0	61,6	128,1	270,5
żyto	25,5	457,6	13,7	316,9	116,6

^a Bez skupu realizowanego przez osoby fizyczne. ^b Obejmuje: pszenicę, żyto, jęczmień, owies, pszenżyto; łącznie z mieszankami zbożowymi, bez ziarna siewnego.

W okresie lipiec–sierpień br. **skup zbóż podstawowych** (z mieszankami zbożowymi, bez ziarna siewnego) wyniósł 132,9 tys. ton i był o 69,2% większy niż przed rokiem. Skup pszenicy w tym okresie był większy o 36,0%, a żyta – o 357,6% (ponad 4,5 razy). W sierpniu br., po żniwach, dostawy zbóż do skupu (w tym pszenicy) były znacznie większe niż przed miesiącem. W skali roku odnotowano znaczny wzrost podaży żyta.

¹ Przeciętne wartości temperatur i opadów obliczono jako średnie arytmetyczne przeciętnych miesięcznych wartości z pięciu stacji hydrologiczno-meteorologicznych Instytutu Meteorologii i Gospodarki Wodnej zlokalizowanych w Kozienicach, Mławie, Płocku, Siedlcach i Warszawie.

Skup podstawowych produktów zwierzęcych ^a kształtował się następująco:

Wyszczególnienie	I–VIII 2012		VIII 2012		
	w tys. t	I–VIII 2011 = 100	w tys. t	VIII 2011 = 100	VII 2012 = 100
Żywiec rzeźny ^b	314,2	110,7	32,3	94,1	97,5
w tym:					
wołowy (z cielęcym)...	24,1	91,4	1,9	91,6	106,8
wieprzowy	103,6	91,9	7,5	61,3	92,1
drobiowy	185,5	129,6	22,9	114,8	98,7
Mleko ^c	1367,7	110,8	177,2	110,2	97,7

^a W okresie lipiec–sierpień bez skupu realizowanego przez osoby fizyczne. ^b Obejmuje bydło, cielęta, trzodę chlewną, owce, ko-
nie i drób; w przeliczeniu na mięso łącznie z tłuszczami w wadze poubojowej ciepłej. ^c W milionach litrów.

Od początku br. producenci z województwa mazowieckiego dostarczyli do skupu 314,2 tys. ton **żywca rzeźnego** (w wadze poubojowej ciepłej), tj. o 10,7% więcej niż w analogicznym okresie ub. roku, co było rezultatem znacznego wzrostu skupu żywca drobiowego (o 29,6%), przy spadku skupu żywca wieprzowego (o 8,1%) i wołowego (o 8,6%). W sierpniu br. skupiono łącznie 32,3 tys. ton żywca rzeźnego, tj. mniej o 2,5% w skali miesiąca i o 5,9% w skali roku. W porównaniu z poprzednim miesiącem spadek podaży dotyczył żywca wieprzowego i drobiowego, natomiast w porównaniu z poprzednim rokiem – żywca wołowego i wieprzowego.

Przeciętne ceny podstawowych produktów rolnych kształtowały się następująco:

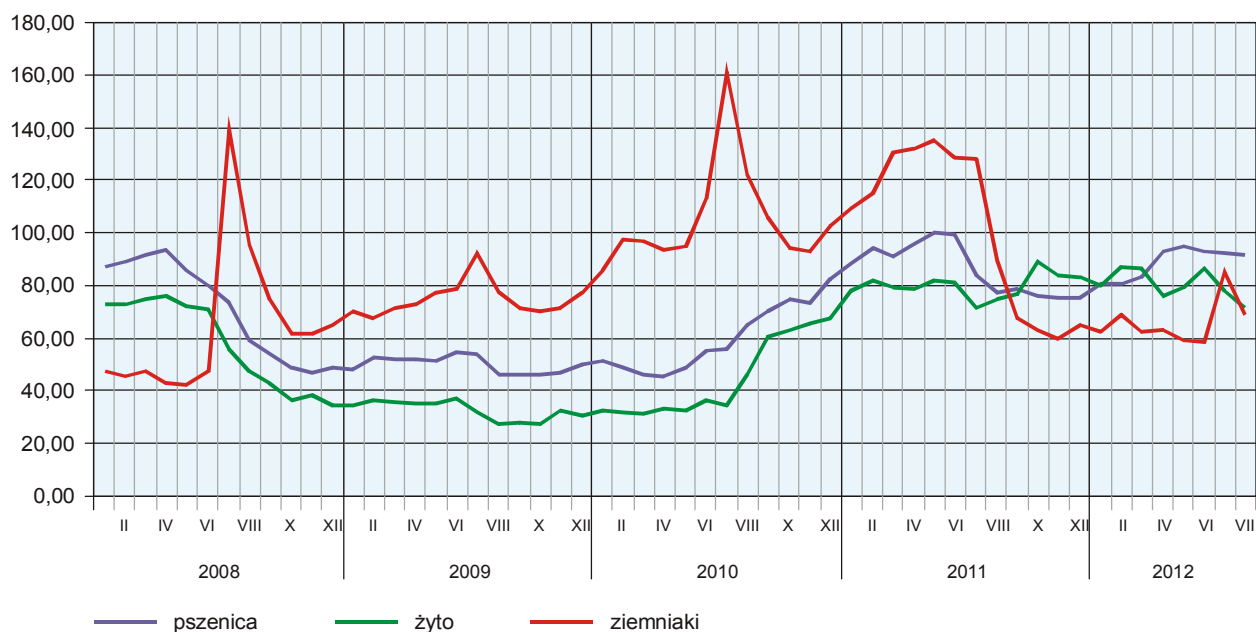
Wyszczególnienie	Ceny w skupie					Ceny na targowiskach				
	VIII 2012			I–VIII 2012		VIII 2012			I–VIII 2012	
	zł	VIII 2011 = = 100	VII 2012 = = 100	zł	I–VIII 2011 = = 100	zł	VIII 2011 = = 100	VII 2012 = = 100	zł	I–VIII 2011 = = 100
Ziarno zbóż ^a za 1 dt:										
pszenica.....	91,52	118,8	99,3	88,85	99,4	95,29	90,3	99,3	92,94	93,8
żyto	71,44	95,7	91,7	76,97	98,0	70,18	90,3	93,7	75,31	101,0
Ziemniaki ^b za 1 dt	45,95	96,4	76,9	48,79	56,0	69,12	76,8	80,9	66,10	54,6
Żywiec rzeźny za 1 kg wagi żywej:										
w tym:										
bydło (bez cieląt).....	6,26	113,1	104,7	5,99	116,6	.	x	x	.	x
trzoda chlewna.....	5,71	119,2	101,6	5,33	123,5	5,39	108,5	101,7	5,17	117,2
drób	4,12	101,4	98,3	3,93	106,0	.	x	x	.	x
Prosię na chów za 1 szt.	.	x	x	.	x	167,93	144,8	109,2	152,68	154,1
Mleko za 1 hl.....	112,28	93,1	100,3	118,40	100,2	.	x	x	.	x

^a W skupie bez ziarna siewnego. ^b Na targowiskach – jadalne wczesne.

W sierpniu br. obserwowano, występujący zwykle po żniwach, sezonowy spadek **cen ziarna** – przeciętne ceny pszenicy i żyta obniżyły się zarówno w skupie (odpowiednio o 0,7% i o 8,3%), jak i na targowiskach (stosownie o 0,7% i o 6,3%). W skali roku średnia cena skupu 1 dt pszenicy była wyższa o 18,8%, a żyta – niższa o 4,3%. Na targowiskach cena ziarna tych zbóż ukształtowała się na poziomie po 9,7% niższym niż rok wcześniej.

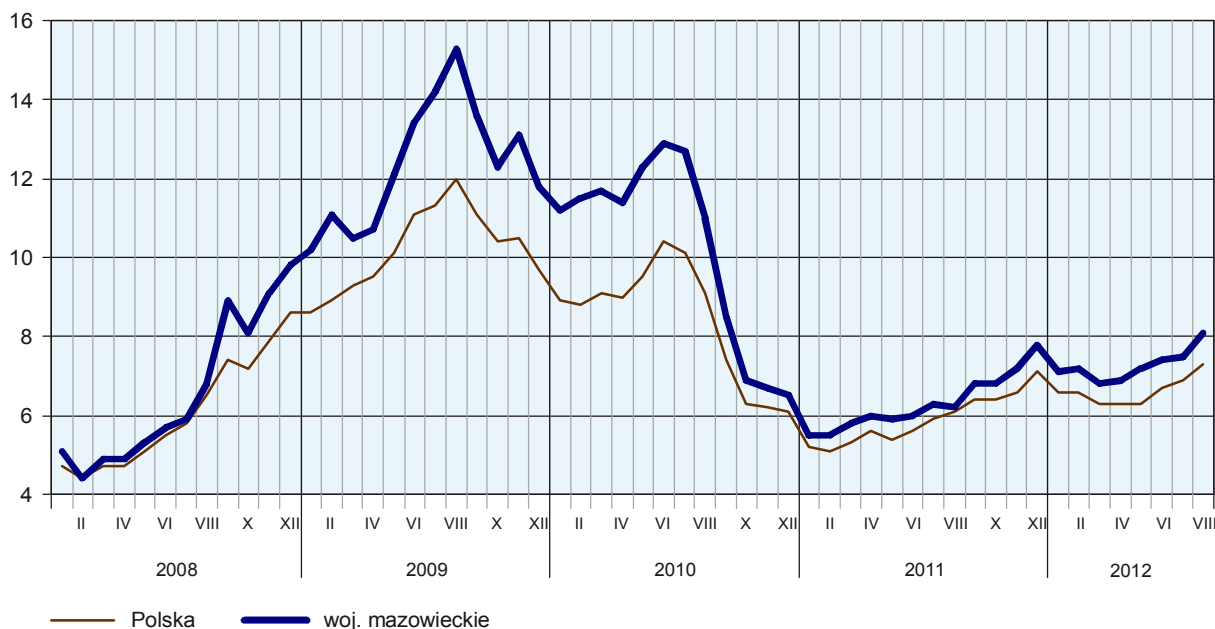
PRZECIĘTNE CENY SKUPU ZBÓŻ I TARGOWISKOWE CENY ZIEMNIAKÓW

zł za 1 dt



W sierpniu br., przy skupie **ziemniaków** (4,2 tys. ton) o 11,3% większym niż przed miesiącem i o 30,3% mniejszym niż przed rokiem, ich ceny kształtowały się na poziomie niższym o 23,1% niż w lipcu br. i o 3,6% niż w sierpniu ub. roku. Na targowiskach za 1 dt ziemniaków jadalnych wczesnych płacono 69,12 zł, tj. o 19,1% mniej niż przed miesiącem i o 23,2% mniej niż przed rokiem.

RELACJA PRZECIĘTNYCH CEN SKUPU ŻYWCA WIEPRZOWEGO DO PRZECIĘTNYCH CEN ŻYTA NA TARGOWISKACH



W sierpniu br., przy znacznie mniejszej podaży **żywca wieprzowego**, jego ceny były wyższe zarówno w ujęciu miesięcznym, jak i rocznym. Średnia cena skupu żywca wieprzowego w sierpniu br. wyniosła 5,71 zł/kg, a cena targowiskowa – 5,39 zł/kg; w porównaniu z lipcem br. było to więcej odpowiednio o 1,6% i o 1,7%, natomiast w porównaniu z sierpniem ub. roku – więcej o 19,2% i o 8,5%. Spadek cen żyta na tar-

gowiskach i jednocześnie wzrost cen żywca wieprzowego w skupie skutkował poprawą wskaźnika rentowności tego kierunku produkcji – w sierpniu br. cena 1 kg żywca wieprzowego w skupie równoważyła wartość 8,1 kg żyta na targowiskach, wobec 7,5 kg przed miesiącem i 6,2 kg przed rokiem. Ceny prosiąt, po spadku w poprzednim miesiącu, ponownie wzrosły. W sierpniu br. za 1 prosię przeznaczone do dalszego chowu płacono na targowiskach ok. 168 zł, tj. więcej o 9,2% niż przed miesiącem i o 44,8% niż przed rokiem.

Pogłowie trzody chlewnej według stanu w końcu lipca 2012 r. kształtowało się następująco:

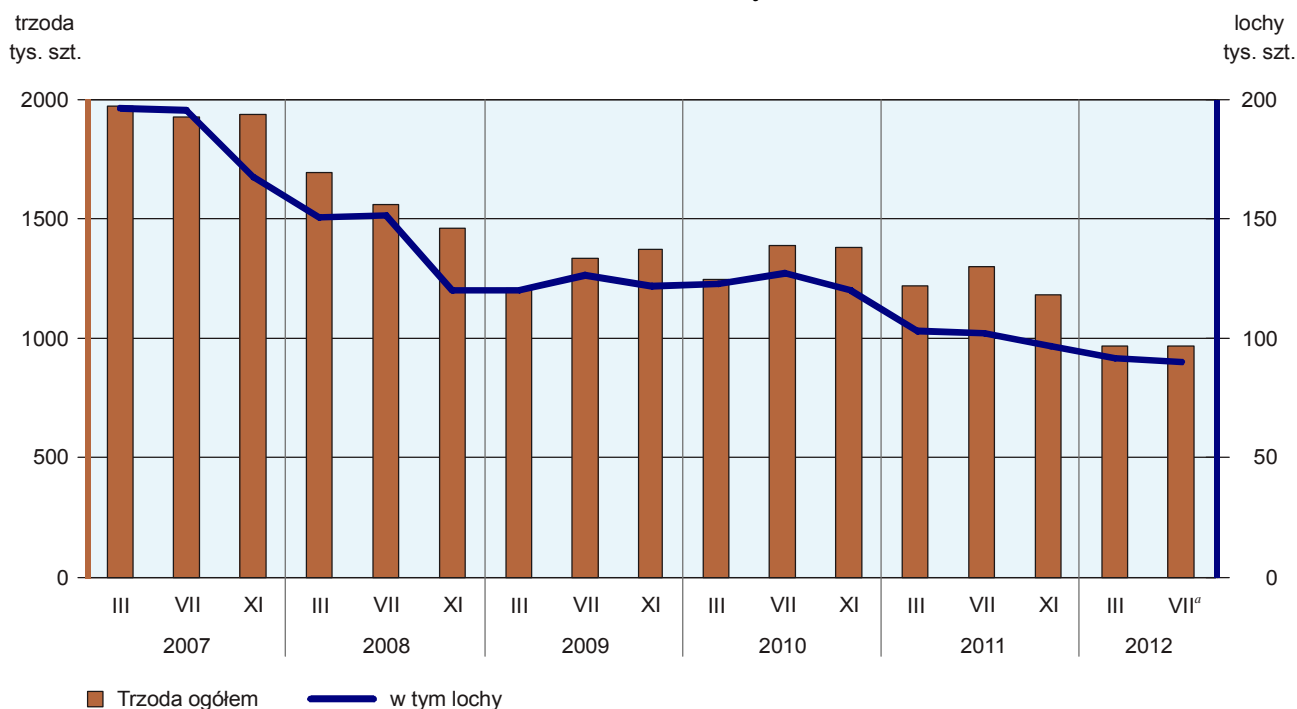
Wyszczególnienie	W sztukach	W odsetkach	VII 2011 = 100
O g ó ł e m^a	999356	100,0	76,9
Prosięta o wadze do 20 kg	272635	27,3	75,5
Warchlaki o wadze od 20 kg do 50 kg.....	276915	27,7	88,1
Trzoda chlewna o wadze 50 kg i więcej:			
na ubój	357531	35,8	69,0
na chów	92275	9,2	87,0
w tym lochy	89824	9,0	87,7
w tym prośne.....	58165	5,8	93,3

^a Dane wstępne.

Według stanu w końcu lipca br. **pogłowie trzody chlewnej** liczyło 999,4 tys. sztuk, tj. o 300,4 tys. sztuk (o 23,1%) mniej niż w analogicznym okresie 2011 r. Spadek pogłowia wystąpił we wszystkich grupach produkcyjno-użytkowych. Pogłowie loch na chów, którego wielkość świadczy o nastawieniach produkcyjnych w chowie trzody i jednocześnie określa aktualne możliwości reprodukcyjne stada, zmniejszyło się w skali roku o 12,3%, w tym pogłowie loch prośnych o 6,7%. Stan pogłowia grup decydujących o wielkości produkcji, tj. warchlaków i tuczników zmniejszył się odpowiednio o 11,9% i o 31,0%.

POGŁOWIE TRZODY CHLEWNEJ

Stan w końcu miesiąca

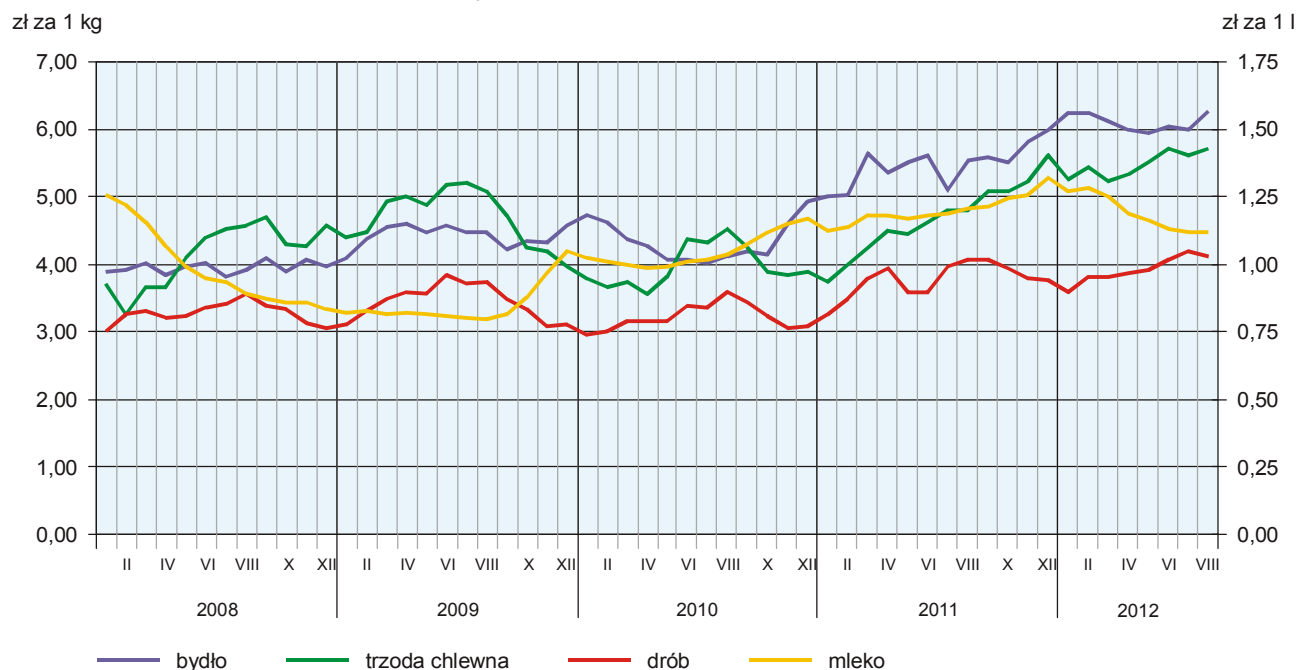


^a Dane wstępne.

Po sezonowym spadku cen skupu **żywca wołowego** w poprzednim miesiącu, w sierpniu br. zaobserwowano ich wzrost – przeciętna cena tego gatunku żywca wyniosła 6,26 zł/kg i była wyższa o 4,7%. W ujęciu rocznym utrzymała się, obserwowana od listopada 2010 r., tendencja wzrostowa cen żywca wołowego (w porównaniu z sierpniem ub. roku wzrost wyniósł 13,1%).

W sierpniu br. mniejszej niż w poprzednim miesiącu podaży **żywca drobiowego** towarzyszył spadek cen tego surowca. W skupie za 1 kg żywca drobiowego przeciętnie płacono 4,12 zł, tj. o 1,7% mniej niż w lipcu br., jednak o 1,4% więcej niż w sierpniu ub. roku.

PRZECIĘTNE CENY SKUPU ŻYWCA I MLEKA



Skup mleka w okresie styczeń–sierpień br. wyniósł 1367,7 mln litrów i w porównaniu z analogicznym okresem ub. roku był większy o 10,8%. W tym czasie notowano również niewielki wzrost cen mleka – o 0,2%. W sierpniu br., przy skupie mleka mniejszym o 2,3% niż przed miesiącem i większym o 10,2% niż przed rokiem, średnia cena tego surowca ukształtowała się na poziomie 112,28 zł za 100 litrów, tj. o 0,3% wyższym w ujęciu miesięcznym i o 6,9% niższym w ujęciu rocznym.

PRZEMYSŁ I BUDOWNICTWO

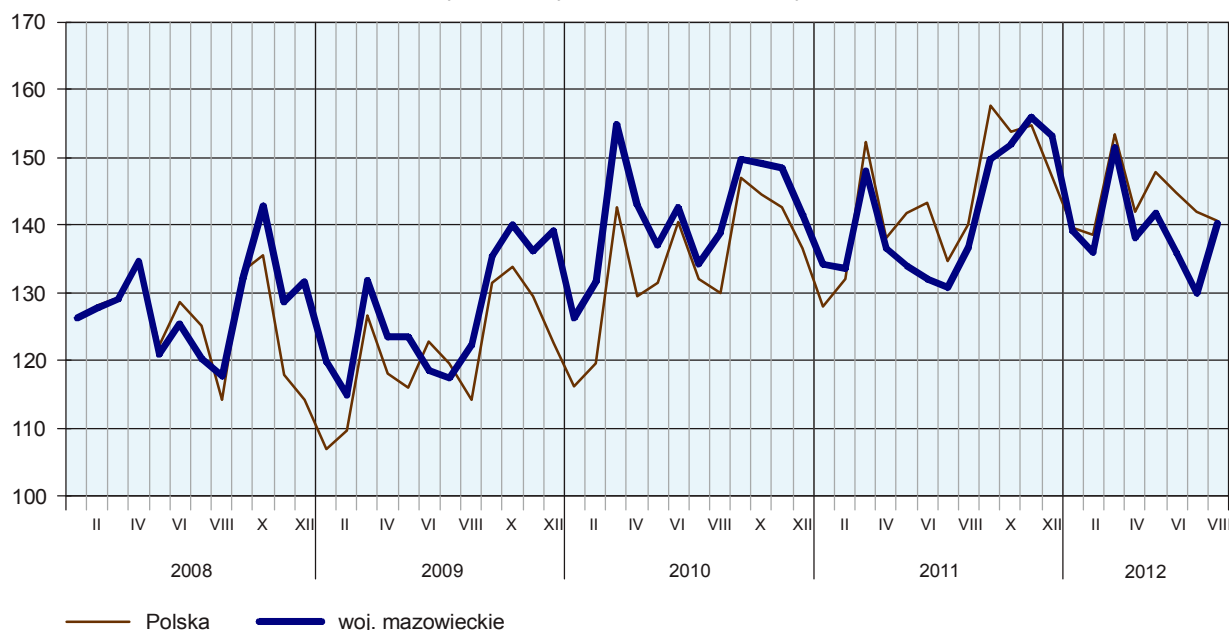
Po spadku przed miesiącem, w sierpniu br. odnotowano wzrost produkcji sprzedanej przemysłu (w cenach stałych) w skali roku. Obniżyła się natomiast (w drugim miesiącu z kolei) produkcja budowlano-montażowa (w cenach bieżących).

Produkcja sprzedana przemysłu w sierpniu br. osiągnęła wartość (w cenach bieżących) 19589,3 mln zł i była (w cenach stałych) o 2,5% wyższa niż przed rokiem (kiedy notowano spadek o 1,7%) oraz wyższa o 8,0% niż przed miesiącem.

Produkcja sprzedana w przetwórstwie przemysłowym, stanowiąca 81% produkcji sprzedanej przemysłu, w porównaniu z sierpniem ub. roku zwiększyła się o 3,7%. Zmniejszyła się natomiast (o 2,3%) produkcja sprzedana w sekcji wytwarzanie i zaopatrywanie w energię elektryczną, gaz, parę wodną i gorącą wodę (udział tej sekcji stanowi 17% produkcji przemysłowej).

DYNAMIKA PRODUKCJI SPRZEDANEJ PRZEMYSŁU

(przeciętna miesięczna 2005 = 100; ceny stałe)



Wyższy niż w sierpniu ub. roku poziom produkcji sprzedanej odnotowano w 19 (spośród 32 występujących w województwie) działach przemysłu, a niższy – w 13. Wzrost produkcji sprzedanej w ujęciu rocznym obserwowano nadal m.in. w produkcji wyrobów z metali (o 19,2%), papieru i wyrobów z papieru (o 9,2%), artykułów spożywczych (o 6,8%) oraz chemikaliów i wyrobów chemicznych (o 6,1%). W skali roku zwiększyła się również produkcja sprzedana m.in. maszyn i urządzeń (o 13,1%, po trzech miesiącach spadku), komputerów, wyrobów elektronicznych i optycznych (o 8,4%, po głębokim spadku przed miesiącem) oraz wyrobów z gumy i tworzyw sztucznych (o 4,5%). Natomiast niższa niż przed rokiem była produkcja sprzedana m.in. napojów (o 20,7%) oraz wyrobów z pozostałych mineralnych surowców niemetalicznych (o 7,9%).

Dynamika (w cenach stałych) i struktura (w cenach bieżących) produkcji sprzedanej przemysłu kształtowały się następująco:

Wyszczególnienie	VIII 2012	I–VIII 2012	
	analogiczny okres roku poprzedniego = 100	w odsetkach	
O g ó ł e m	102,5	102,4	100,0
w tym:			
Przetwórstwo przemysłowe.....	103,7	102,1	80,5
w tym produkcja:			
artykułów spożywczych.....	106,8	106,3	18,6
napojów	79,3	83,2	2,4
papieru i wyrobów z papieru	109,2	114,3	2,2
chemikaliów i wyrobów chemicznych.....	106,1	106,3	6,9
wyrobów z gumy i tworzyw sztucznych.....	104,5	96,8	3,5
wyrobów z pozostałych mineralnych surowców niemetalicznych.....	92,1	99,8	3,6
wyrobów z metali ^Δ	119,2	116,2	3,3
komputerów, wyrobów elektronicznych i optycznych	108,4	93,1	3,1
urządzeń elektrycznych	100,9	106,6	3,5
maszyn i urządzeń ^Δ	113,1	95,8	2,3
Wytwarzanie i zaopatrywanie w energię elektryczną, gaz, parę wodną i gorącą wodę ^Δ	97,7	104,5	17,3

Wydajność pracy w przemyśle, mierzona produkcją sprzedaną na 1 zatrudnionego, w sierpniu br. wyniosła (w cenach bieżących) 59,9 tys. zł i była (w cenach stałych) o 2,0% wyższa niż przed rokiem, przy większym o 0,5% przeciętnym zatrudnieniu i wzroście przeciętnego miesięcznego wynagrodzenia brutto o 1,4%.

W okresie styczeń–sierpień br. produkcja sprzedana przemysłu wyniosła (w cenach bieżących) 154740,9 mln zł i była (w cenach stałych) o 2,4% wyższa niż w analogicznym okresie ub. roku (wobec spadku o 0,8% przed rokiem).

Produkcja sprzedana budownictwa (w cenach bieżących) w sierpniu br. ukształtowała się na poziomie 4888,8 mln zł, tj. o 10,2% niższym niż przed rokiem (wobec wzrostu o 0,8% w lipcu br. i o 21,9% w sierpniu ub. roku). W okresie styczeń–sierpień br. produkcja sprzedana budownictwa wyniosła 37237,8 mln zł i była o 10,2% wyższa niż w analogicznym okresie ub. roku (przed rokiem wyższa o 14,8%).

W sierpniu br. przeciętne zatrudnienie w budownictwie było o 5,3% wyższe niż przed rokiem, przy spadku przeciętnego miesięcznego wynagrodzenia brutto o 3,6%.

Produkcja budowlano-montażowa (w cenach bieżących) w sierpniu br. wyniosła 2119,1 mln zł i była o 7,7% niższa niż przed rokiem (wobec spadku o 4,3% w poprzednim miesiącu i wzrostu o 6,5% w sierpniu ub. roku). W trzecim miesiącu z kolei obniżyła się w skali roku produkcja w jednostkach zajmujących się głównie budową budynków (o 22,4%). Spadek produkcji odnotowano również w podmiotach specjalizujących się w robotach budowlanych specjalistycznych (o 3,4%, po wzroście przed miesiącem). Natomiast wyższa niż przed rokiem była produkcja w jednostkach zajmujących się głównie budową obiektów inżynierii lądowej i wodnej (o 21,8%).

W okresie styczeń–sierpień br. produkcja budowlano-montażowa ukształtowała się na poziomie 14134,4 mln zł i była o 6,5% wyższa niż w analogicznym okresie ub. roku (przed rokiem zwiększyła się o 12,5%).

Dynamika i struktura (w cenach bieżących) produkcji budowlano-montażowej kształtowały się następująco:

Wyszczególnienie	VIII 2012	I–VIII 2012	
	analogiczny okres roku poprzedniego = 100	w odsetkach	
O g ó ł e m	92,3	106,5	100,0
Budowa budynków ^Δ	77,6	96,4	46,5
Budowa obiektów inżynierii lądowej i wodnej ^Δ	121,8	127,5	35,5
Roboty budowlane specjalistyczne	96,6	100,8	18,0

BUDOWNICTWO MIESZKANIOWE

W sierpniu br. w porównaniu z analogicznym miesiącem 2011 r. zwiększyła się liczba mieszkań oddanych do użytkowania (o 27,4%); zmniejszyła się natomiast liczba mieszkań, na budowę których wydano pozwolenia oraz mieszkań rozpoczętych (spadek odpowiednio o 61,6% i o 12,5%).

Według wstępnych danych², w sierpniu 2012 r. **przekazano do użytkowania** 2861 mieszkań, tj. o 616 więcej niż przed rokiem. Najwięcej mieszkań w badanym miesiącu przekazali deweloperzy – 1815 (63,4% ogólnej liczby oddanych mieszkań) oraz inwestorzy indywidualni – 946 (33,1%). Przed rokiem udział tych form budownictwa wyniósł odpowiednio 33,0% i 41,7%. W porównaniu z sierpniem ub. roku mieszkań wybudowanych z przeznaczeniem na sprzedaż lub wynajem było więcej o 145,3%, a mieszkań oddanych w budownictwie indywidualnym więcej o 1,0%. Wzrosła także liczba mieszkań w budownictwie społecznym czynszowym (64 wobec 23). Mniej natomiast oddano mieszkań spółdzielczych – 24 (rok wcześniej 515) oraz komunalnych – 12 (przed rokiem 30).

² Dane meldunkowe – mogą ulec zmianie po opracowaniu sprawozdań kwartalnych.

Efekty budownictwa mieszkaniowego uzyskane w województwie mazowieckim w sierpniu br. stanowią 22,3% efektów krajowych.

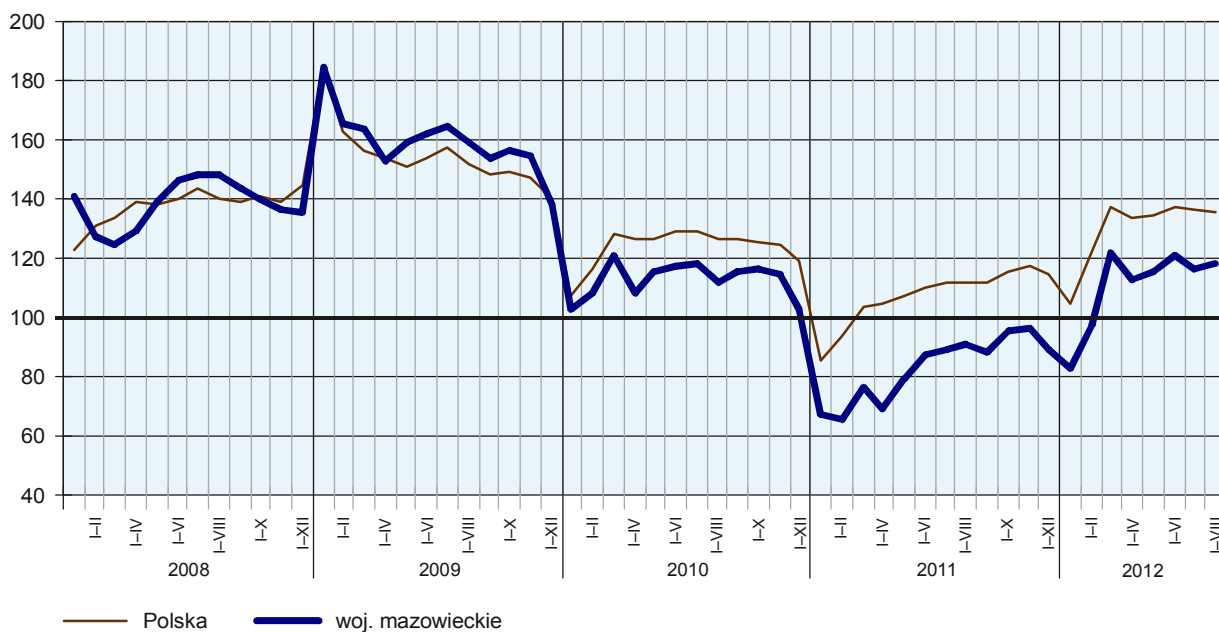
Liczba mieszkań oddanych do użytkowania w okresie **styczeń–sierpień** kształtowała się następująco:

Wyszczególnienie	Mieszkania oddane do użytkowania			Przeciętna powierzchnia użytkowa 1 mieszkania w m ²
	w liczbach bezwzględnych	w odsetkach	I–VIII 2011 = 100	
O g ó ł e m	19088	100,0	129,9	98,8
Indywidualne	7427	38,9	96,1	152,6
Przeznaczone na sprzedaż lub wynajem.....	10186	53,4	178,7	65,7
Spółdzielcze	1058	5,5	134,3	62,2
Komunalne	293	1,5	64,3	40,9
Spółeczne czynszowe	123	0,6	534,8	51,4
Zakładowe.....	1	0,0	50,0	89,0

W okresie styczeń–sierpień br. oddano do użytkowania 19088 mieszkań, tj. o 29,9% więcej niż w analogicznym okresie ub. roku. Zwiększyła się liczba mieszkań społecznych czynszowych, przeznaczonych na sprzedaż lub wynajem oraz spółdzielczych. W pozostałych formach budownictwa liczba mieszkań oddanych do użytkowania była mniejsza niż okresie styczeń–sierpień ub. roku.

DYNAMIKA LICZBY MIESZKAŃ ODDANYCH DO UŻYTKOWANIA

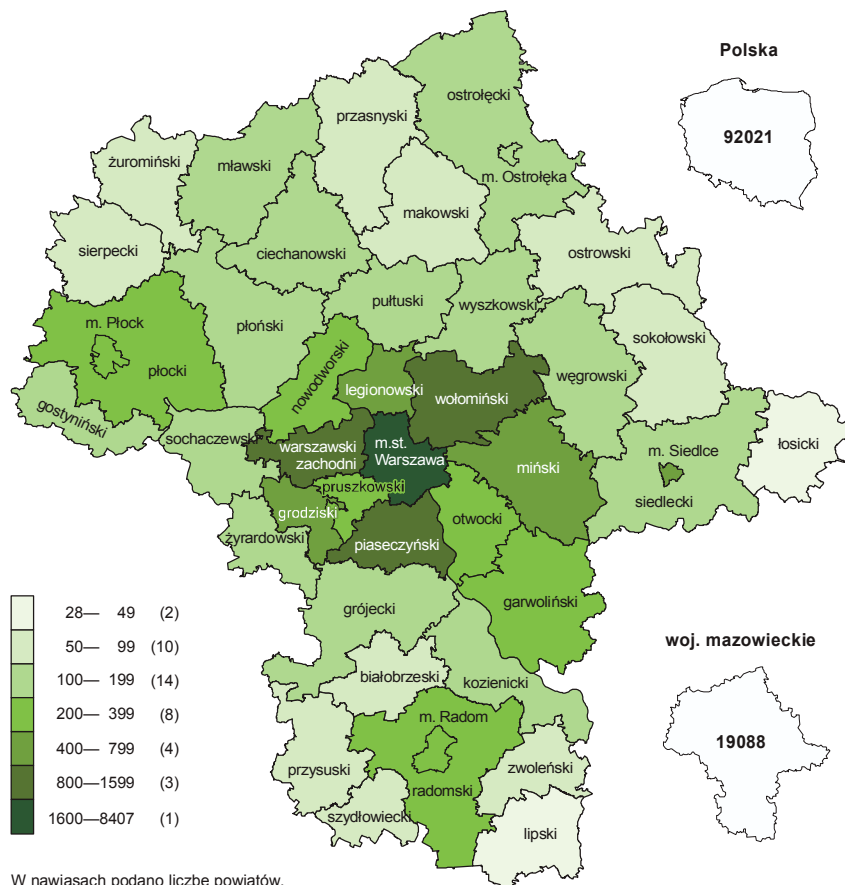
(analogiczny okres 2005 = 100)



Przeciętna powierzchnia użytkowa mieszkania oddanego do użytkowania w okresie ośmiu miesięcy br. wyniosła 98,8 m² i była o 12,2 m² mniejsza niż przed rokiem. Mniejsze były mieszkania przeznaczone na sprzedaż lub wynajem, spółdzielcze oraz mieszkanie zakładowe; większe oddano w budownictwie indywidualnym, komunalnym i społecznym czynszowym. Mieszkania o największej powierzchni użytkowej wybudowane zostały w powiatach: pruszkowskim (193,9 m²), sokołowskim (161,1 m²), otwockim (158,6 m²) oraz ostrołęckim (155,1 m²) i siedleckim (154,3 m²). Najmniejsze (poniżej 100 m²) oddano w m. Siedlcach (65,7 m²), m.st. Warszawie (72,3 m²), m. Płocku (72,4 m²), powiecie gostyńskim (84,3 m²), m. Ostrołęce (95,1 m²), powiecie wołomińskim (95,9 m²) i płońskim (97,2 m²).

Najwięcej mieszkań przekazano do użytkowania w m.st. Warszawie (8407) oraz w trzech sąsiednich powiatach: warszawskim zachodnim (1311), wołomińskim (1205) i piaseczyńskim (1064). Najmniej oddano w powiecie łosickim (28), lipskim (42) oraz makowskim i żuromińskim (po 53).

MIESZKANIA ODDANE DO UŻYTKOWANIA WEDŁUG POWIATÓW W OKRESIE STYCZEŃ–SIERPIEŃ 2012 R.



W sierpniu br. starostwa powiatowe wydały **pozwolenia na budowę** 1944 mieszkań (tj. o 61,6% mniej niż rok wcześniej). Z ogólnej liczby wydanych pozwoleń 52,8% dotyczyło mieszkań indywidualnych, a 47,2% mieszkań budowanych przez deweloperów.

W badanym miesiącu **rozpoczęto budowę** 1859 mieszkań, tj. mniej w porównaniu z sierpniem ub. roku o 12,5%. W ogólnej liczbie mieszkań, których budowę rozpoczęto 64,1% stanowiły mieszkania indywidualne, a 34,3% – mieszkania przeznaczone na sprzedaż lub wynajem.

Liczba mieszkań, na budowę których uzyskano pozwolenia i mieszkań, których budowę rozpoczęto **w okresie styczeń–sierpień br.** kształtowała się następująco:

Wyszczególnienie	Mieszkania, na budowę których wydano pozwolenia			Mieszkania, których budowę rozpoczęto		
	w liczbach bezwzględnych	w odsetkach	I–VIII 2011 = 100	w liczbach bezwzględnych	w odsetkach	I–VIII 2011 = 100
O g ó ł e m	20630	100,0	87,7	20850	100,0	105,1
Indywidualne	8799	42,7	89,2	8224	39,4	83,1
Przeznaczone na sprzedaż lub wynajem.....	11398	55,2	89,5	11641	55,8	122,2
Spółdzielcze	351	1,7	78,3	924	4,4	32 razy więcej
Komunalne	82	0,4	19,0	46	0,2	15,1
Spółeczne czynszowe	—	—	x	15	0,1	20,5
Zakładowe	—	—	x	—	—	x

W okresie styczeń–sierpień 2012 r. w porównaniu z analogicznym okresem ub. roku więcej było mieszkań rozpoczętych, mniej natomiast mieszkań, na budowę których uzyskano pozwolenia. Większość mieszkań, na które uzyskano pozwolenia, jak i rozpoczętych to inwestycje realizowane przez deweloperów.

RYNEK WEWNĘTRZNY

W sierpniu br. wzrost sprzedaży detalicznej w ujęciu rocznym był nieco niższy niż przed miesiącem oraz niższy od notowanego odpowiednio przed rokiem.

Sprzedaż detaliczna (w cenach bieżących) zrealizowana przez przedsiębiorstwa handlowe i niehandlowe w sierpniu br. była o 6,1% wyższa niż przed rokiem (wobec wzrostu o 6,9% w lipcu br. i o 7,6% w sierpniu ub. roku). Spośród grup o znaczącym udziale w sprzedaży ogółem wysoki wzrost notowano nadal w jednostkach zajmujących się handlem meblami, RTV, AGD (27,6%) oraz paliwami stałymi, ciekłymi i gazowymi (11,1%). Wyższa niż przed rokiem była również sprzedaż w podmiotach handlujących żywnością, napojami i wyrobami tytoniowymi (o 6,1%). Obniżyła się natomiast w skali roku sprzedaż w grupie „pozostałe” (o 2,2%, po wzroście przed miesiącem).

W okresie styczeń–sierpień br. sprzedaż detaliczna była o 8,9% wyższa niż w analogicznym okresie ub. roku (przed rokiem wzrost o 9,5%).

Dynamika i struktura (w cenach bieżących) sprzedaży detalicznej kształtowały się następująco:

Wyszczególnienie	VIII 2012	I–VIII 2012	
	analogiczny okres roku poprzedniego = 100	w odsetkach	
O g ół e m ^a	106,1	108,9	100,0
w tym:			
Pojazdy samochodowe, motocykle, części	91,7	108,1	6,4
Paliwa stałe, ciekłe i gazowe	111,1	114,7	34,8
Żywność, napoje i wyroby tytoniowe	106,1	105,7	15,7
Pozostała sprzedaż detaliczna w niewyspecjalizowanych sklepach	102,1	104,4	5,1
Farmaceutyki, kosmetyki, sprzęt ortopedyczny	106,3	100,5	3,6
Włókno, odzież, obuwie	115,7	112,3	4,3
Meble, RTV, AGD	127,6	129,8	12,5
Prasa, książki, pozostała sprzedaż w wyspecjalizowanych sklepach	73,9	78,2	5,4
Pozostałe	97,8	102,6	11,6

^a Grupowania przedsiębiorstw dokonano na podstawie Polskiej Klasyfikacji Działalności – PKD 2007, zaliczając przedsiębiorstwo do określonej kategorii według przeważającego rodzaju działalności, zgodnie z aktualnym w omawianym okresie stanem organizacyjnym. Odnotowane zmiany (wzrost/spadek) sprzedaży detalicznej w poszczególnych grupach rodzajów działalności przedsiębiorstw mogą zatem również wynikać ze zmiany przeważającego rodzaju działalności przedsiębiorstwa oraz zmian organizacyjnych. Nie ma to wpływu na dynamikę sprzedaży detalicznej ogółem.

Sprzedaż hurtowa (w cenach bieżących) w przedsiębiorstwach handlowych w sierpniu br. była większa o 9,1% niż przed rokiem, a w przedsiębiorstwach hurtowych – wyższa o 15,8%.

W okresie styczeń–sierpień br., w porównaniu z analogicznym okresem ub. roku, sprzedaż hurtowa w przedsiębiorstwach handlowych zwiększyła się o 8,4%, a w przedsiębiorstwach hurtowych – o 14,6%.

WYBRANE DANE O WOJEWÓDZTWIE MAZOWIECKIM

WYSZCZEGÓLNIENIE A – 2011 r. B – 2012 r.		I	II	III	IV	V	VI	VII	VIII	IX	X	XI	XII
Przeciętne zatrudnienie w sektorze przedsiębiorstw ^a (w tys. osób)	A	1314,8	1318,0	1315,9	1316,1	1316,9	1318,4	1320,8	1320,8	1319,7	1318,0	1323,9	1323,2
	B	1334,2	1333,1	1329,1	1324,3	1323,0	1324,9	1324,6	1324,0				
poprzedni miesiąc = 100	A	101,3	100,2	99,8	100,0	100,1	100,1	100,2	100,0	99,9	99,9	100,4	100,0
	B	100,8	99,9	99,7	99,6	99,9	100,1	100,0	100,0				
analogiczny miesiąc poprzedniego roku = 100	A	101,9	102,3	102,1	102,1	102,2	102,2	102,2	102,4	102,4	101,8	102,1	102,0
	B	101,5	101,1	101,0	100,6	100,5	100,5	100,3	100,2				
Bezrobotni zarejestrowani (w tys. osób; stan w końcu okresu)	A	252,9	258,8	261,2	253,3	246,9	239,6	237,7	236,5	236,7	235,9	240,0	246,7
	B	261,8	267,1	265,8	260,9	257,1	251,5	252,0	254,9				
Stopa bezrobocia ^b (w %; stan w końcu okresu)	A	10,1	10,3	10,4	10,1	9,9	9,6	9,5	9,5	9,5	9,5	9,6	9,9
	B	10,4	10,6	10,6	10,4	10,3	10,0	10,1	10,2				
Oferty pracy (zgłoszone w ciągu miesiąca)	A	4650	4374	7354	8153	7894	7222	6447	7536	6946	5450	4454	3637
	B	5212	7168	8854	7935	8386	6829	6131	6853				
Bezrobotni na 1 ofertę pracy (stan w końcu okresu).....	A	94	84	63	63	55	51	50	43	45	56	71	119
	B	79	58	58	55	52	56	54	48				
Przeciętne miesięczne wynagrodzenia brutto w sektorze przedsiębiorstw ^a (w zł)	A	4216,03	4263,85	4698,87	4458,11	4316,85	4352,53	4407,09	4357,89	4360,85	4559,54	4423,33	4692,84
	B	4498,68	4470,81	4686,72	4620,07	4392,96	4532,88	4496,72	4461,67				
poprzedni miesiąc = 100	A	93,0	101,1	110,2	94,9	96,8	100,8	101,3	98,9	100,1	104,6	97,0	106,1
	B	95,9	99,4	104,8	98,6	95,1	103,2	99,2	99,2				
analogiczny miesiąc poprzedniego roku = 100	A	104,0	104,3	105,0	105,1	103,9	102,6	103,8	104,6	104,4	105,5	104,6	103,5
	B	106,7	104,9	99,7	103,6	101,8	104,1	102,0	102,4				
Wskaźniki cen:													
towarów i usług konsumpcyjnych ^c :													
analogiczny okres poprzedniego roku = 100.....	A	.	.	103,0	.	.	103,8	.	.	103,8	.	.	104,3
	B	.	.	104,0	.	.	103,9	.	.				

^a W przedsiębiorstwach, w których liczba pracujących przekracza 9 osób. ^b Udział zarejestrowanych bezrobotnych w cywilnej ludności aktywnej zawodowo, szacowanej na koniec każdego miesiąca.
^c W kwartale.

WYBRANE DANE O WOJEWÓDZTWIE MAZOWIECKIM (cd.)

WYSZCZEGÓLNIENIE A – 2011 r. B – 2012 r.		I	II	III	IV	V	VI	VII	VIII	IX	X	XI	XII
Wskaźniki cen (dok.):													
skupu ziarna zbóż:													
poprzedni miesiąc = 100	A	109,5	103,1	97,8	104,6	100,8	100,1	89,3	92,5	102,8	106,5	91,5	100,2
	B	105,1	100,7	102,4	111,0	101,4	98,4	94,1	100,6				
analogiczny miesiąc poprzedniego roku = 100	A	184,7	204,9	211,3	228,0	208,2	183,2	171,9	125,8	120,4	117,6	109,6	96,6
	B	92,7	90,6	94,8	100,6	101,3	99,6	105,0	114,2				
skupu żywca rzeźnego wołowego (bez cieląt):													
poprzedni miesiąc = 100	A	101,5	100,7	112,0	94,7	102,8	102,0	91,3	108,1	100,8	98,7	105,8	102,9
	B	104,3	100,0	97,8	97,8	99,5	101,6	98,8	104,7				
analogiczny miesiąc poprzedniego roku = 100	A	106,0	108,8	129,4	125,2	135,3	137,5	126,9	134,4	132,6	132,8	126,6	121,5
	B	124,9	124,0	108,4	111,8	108,2	107,9	116,8	113,1				
skupu żywca rzeźnego wieprzowego:													
poprzedni miesiąc = 100	A	96,0	106,9	106,1	106,1	98,5	103,8	104,1	99,7	105,9	100,1	102,6	107,6
	B	93,6	103,5	96,3	101,9	103,5	103,6	98,2	101,6				
analogiczny miesiąc poprzedniego roku = 100	A	98,6	109,3	113,7	126,2	116,5	105,8	111,3	105,7	119,4	131,0	135,5	143,8
	B	140,1	135,8	123,2	118,3	124,2	124,0	117,0	119,2				
Relacje cen skupu ^a żywca wieprzowego do cen targowiskowych żyta													
	A	5,5	5,5	5,8	6,0	5,9	6,0	6,3	6,2	6,8	6,8	7,2	7,8
	B	7,1	7,2	6,8	6,9	7,2	7,4	7,5	8,1				
Produkcja sprzedana przemysłu ^b (w cenach stałych):													
poprzedni miesiąc = 100	A	94,8	99,5	110,9	92,3	98,0	98,5	99,1	104,5	109,5	101,4	102,7	98,2
	B	91,0	97,9	110,9	91,3	102,5	95,9	95,6*	108,0				
analogiczny miesiąc poprzedniego roku = 100	A	106,1	101,3	95,5	95,4	97,6	92,4	97,2	98,3	99,8	101,7	104,9	108,0
	B	103,6	101,9	101,9	100,9	105,5	102,7	99,2	102,5				
Produkcja budowlano-montażowa ^b (w cenach bieżących):													
poprzedni miesiąc = 100	A	32,7	112,1	137,8	116,6	127,9	112,4	106,1	100,5	122,2	83,8	92,2	124,1
	B	43,2	82,4	139,5	120,0	136,4	100,3	99,6	97,0				
analogiczny miesiąc poprzedniego roku = 100	A	98,1	119,5	126,8	112,7	110,7	100,4	122,1	106,5	125,4	103,2	120,0	105,8
	B	139,7	102,7	104,0	107,0	114,1	101,9	95,7	92,3				

^a Ceny bieżące bez VAT. ^b W przedsiębiorstwach, w których liczba pracujących przekracza 9 osób.

WYBRANE DANE O WOJEWÓDZTWIE MAZOWIECKIM (dok.)

WYSZCZEGÓLNIENIE A – 2011 r. B – 2012 r.		I	II	III	IV	V	VI	VII	VIII	IX	X	XI	XII
Mieszkania oddane do użytkowania (od początku roku)	A	1836	3033	4628	6249	8164	10152	12453	14698	16461	20219	22326	25114
	B	2252	4542*	7366	10154*	11952*	14060*	16227*	19088				
analogiczny okres poprzedniego roku = 100	A	65,5	60,1	63,4	64,1	68,1	74,5	75,7	81,4	76,0	82,2	84,0	86,7
	B	122,7	149,8	159,2	162,5*	146,4*	138,5*	130,3*	129,9				
Sprzedaż detaliczna towarów ^a (w cenach bieżących):													
poprzedni miesiąc = 100	A	68,2	99,0	117,6	104,6	100,5	101,1	99,7	100,5	102,0	108,1	92,8	122,8
	B	71,9	100,6	115,8	100,1	102,1	97,7	101,4	99,7				
analogiczny miesiąc poprzedniego roku = 100	A	99,0	106,2	107,0	116,8	109,7	111,1	105,5	107,6	110,5	112,0	111,4	106,2
	B	112,0	113,7	112,0	107,2	108,9	105,2	106,9	106,1				
Wskaźnik rentowności obrotu w przedsiębiorstwach ^b :													
brutto ^c (w %)	A	.	.	4,1	.	.	6,0	.	.	5,0	.	.	4,9
	B	.	.	4,2	.	.	4,0	.	.				
netto ^d (w %)	A	.	.	3,2	.	.	5,1	.	.	4,2	.	.	4,1
	B	.	.	3,3	.	.	3,3	.	.				
Nakłady inwestycyjne przedsiębiorstw ^b – od początku roku (w mln zł; ceny bieżące)	A	.	.	5022,7	.	.	12168,4	.	.	19473,6	.	.	32508,0
	B	.	.	4811,7	.	.	12457,5	.	.				
analogiczny okres poprzedniego roku = 100 (ceny bieżące)	A	107,4	.	.	107,6	.	.	108,7
	B	.	.	95,8	.	.	102,4	.	.				
Podmioty gospodarki narodowej ^e w rejestrze REGON (stan w końcu okresu)	A	681274	682549	682469	671255	670672	669731	670559	671099	672953	674696	675587	675099
	B	673076	674080	675960	677954	680193	682655	685069	687551				
w tym spółki handlowe	A	89904	90467	90599	91041	91622	92212	92672	93141	93720	94569	95234	95912
	B	96455	97195	97880	98567	99234	99927	100616	101366				
w tym z udziałem kapitału zagranicznego	A	25662	25778	25794	25861	25962	26086	26180	26277	26439	26627	26772	26920
	B	27028	27178	27341	27502	27623	27777	27934	28089				

^a W przedsiębiorstwach, w których liczba pracujących przekracza 9 osób. ^b W przedsiębiorstwach, w których liczba pracujących przekracza 49 osób. ^c Relacja wyniku finansowego brutto do przychodów z całokształtu działalności. ^d Relacja wyniku finansowego netto do przychodów z całokształtu działalności. ^e Bez osób prowadzących gospodarstwa indywidualne w rolnictwie.