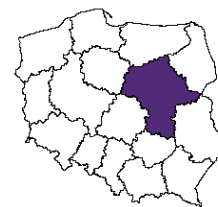




URZĄD STATYSTYCZNY W WARSZAWIE
ul. 1 Sierpnia 21, 02-134 Warszawa



Kontakt: e-mail: sekretariatUSWAW@stat.gov.pl
tel. 22 464 23 15
faks 22 846 76 67

Internet: www.stat.gov.pl/warsz

**KOMUNIKAT O SYTUACJI SPOŁECZNO-GOSPODARCZEJ
WOJEWÓDZTWA MAZOWIECKIEGO
W LIPCU 2012 R.**

Nr 7/2012

opublikowany 29.08.2012

- ⇒ Utrzymał się niewielki wzrost przeciętnego zatrudnienia w sektorze przedsiębiorstw w skali roku (0,3%). Stopa bezrobocia rejestrowanego wyniosła 10,1% i była nieznacznie wyższa niż przed miesiącem oraz nadal większa niż przed rokiem.
- ⇒ Wzrost przeciętnych miesięcznych wynagrodzeń brutto w sektorze przedsiębiorstw w ujęciu rocznym wyniósł 2,0% i był wolniejszy od notowanego w czerwcu br. oraz lipcu ub. roku.
- ⇒ Ceny skupu większości produktów rolnych w lipcu br. były wyższe niż przed rokiem; niższe były ceny ziemniaków i mleka. Na targowiskach więcej niż w lipcu ub. roku płacono za produkty zwierzęce, a mniej za roślinne. W skali miesiąca na obu rynkach obniżyły się ceny większości zbóż oraz żywca rzeźnego (z wyjątkiem cen skupu drobiu). Nieznacznie poprawiła się opłacalność produkcji żywca wieprzowego.
- ⇒ Produkcja sprzedana przemysłu (w cenach stałych) obniżyła się w skali roku – o 0,8%, a produkcja budowlano-montażowa (w cenach bieżących) – o 4,3%.
- ⇒ Liczba mieszkań oddanych do użytkowania w lipcu była mniejsza niż w analogicznym miesiącu ub. roku o 4,4%. Najwięcej mieszkań przekazali inwestorzy budujący na sprzedaż lub wynajem oraz indywidualni.
- ⇒ Utrzymał się w skali roku wzrost sprzedaży detalicznej (6,9%) i hurtowej (11,7%).
- ⇒ W I półroczu br. wyniki finansowe przedsiębiorstw były mniej korzystne od uzyskanych rok wcześniej (z wyjątkiem wyniku zdarzeń nadzwyczajnych). Pogorszyły się również wszystkie podstawowe wskaźniki ekonomiczno-finansowych.
- ⇒ Nakłady inwestycyjne poniesione przez przedsiębiorstwa w I półroczu br. były wyższe niż przed rokiem o 2,4%. Niższa niż w analogicznym okresie ub. roku była wartość kosztorysowa inwestycji rozpoczętych (o 21,6%).

SPIS TREŚCI

Strona

Rynek pracy.....	4
Wynagrodzenia.....	8
Ceny detaliczne	10
Rolnictwo	12
Przemysł i budownictwo	17
Budownictwo mieszkaniowe	19
Rynek wewnętrzny.....	22
Wyniki finansowe przedsiębiorstw.....	23
Nakłady inwestycyjne	25
Wybrane dane o województwie mazowieckim	27

UWAGI OGÓLNE

Prezentowane w Komunikacie dane:

- o zatrudnieniu, wynagrodzeniach oraz o produkcji sprzedanej przemysłu i budownictwa, produkcji budowlano-montażowej, a także o sprzedaży detalicznej i hurtowej towarów dotyczą podmiotów gospodarczych, w których liczba pracujących przekracza 9 osób,
- o sektorze przedsiębiorstw, dotyczą podmiotów prowadzących działalność gospodarczą w zakresie: leśnictwa i pozyskiwania drewna; rybołówstwa w wodach morskich; górnictwa i wydobywania; przetwórstwa przemysłowego; wytwarzania i zaopatrywania w energię elektryczną, gaz, parę wodną, gorącą wodę i powietrze do układów klimatyzacyjnych; dostawy wody; gospodarowania ściekami i odpadami oraz działalności związanej z rekultywacją; budownictwa; handlu hurtowego i detalicznego; naprawy pojazdów samochodowych, włączając motocykle; transportu i gospodarki magazynowej; działalności związanej z zakwaterowaniem i usługami gastronomicznymi; informacji i komunikacji; działalności związanej z obsługą rynku nieruchomości; działalności prawniczej, rachunkowo-księgowej i doradztwa podatkowego, działalności firm centralnych (head offices); doradztwa związanego z zarządzaniem; działalności w zakresie architektury i inżynierii; badań i analiz technicznych; reklamy, badania rynku i opinii publicznej; pozostałej działalności profesjonalnej, naukowej i technicznej; działalności w zakresie usług administrowania i działalności wspierającej; działalności związanej z kulturą, rozrywką i rekreacją; naprawy i konserwacji komputerów i artykułów użytku osobistego i domowego; pozostałej indywidualnej działalności usługowej,
- o cenach detalicznych dotyczą towarów żywnościowych i nieżywnościowych oraz usług, które pochodzą z notowań cen prowadzonych przez ankieterów w wybranych punktach sprzedaży, w wytypowanych regionach badania cen; ceny żywności notowane są raz w miesiącu z wyjątkiem owoców i warzyw, w zakresie których notowania cen prowadzone są dwa razy w miesiącu,
- o skupie produktów rolnych obejmują skup od producentów z terenu województwa; ceny podano bez podatku VAT,
- o wynikach finansowych przedsiębiorstw oraz nakładach inwestycyjnych dotyczą podmiotów gospodarczych prowadzących księgi rachunkowe (z wyjątkiem przedsiębiorstw rolnictwa, leśnictwa, łowiectwa i rybactwa, działalności finansowej i ubezpieczeniowej oraz szkół wyższych), w których liczba pracujących przekracza 49 osób.

Dane w ujęciu wartościowym wyrażone są w cenach bieżących i stanowią podstawę dla obliczenia wskaźników struktury. Wskaźniki dynamiki zaprezentowano na podstawie wartości w cenach bieżących, z wyjątkiem przemysłu, dla którego wskaźniki dynamiki podano na podstawie wartości w cenach stałych (średnie ceny bieżące 2005 r.).

Liczbę względne (wskaźniki, odsetki) wyliczono na podstawie danych bezwzględnych, wyrażonych z większą dokładnością niż podane w tekście i tablicach.

Dane prezentuje się w układzie Polskiej Klasyfikacji Działalności – PKD 2007.

POLSKA KLASYFIKACJA DZIAŁALNOŚCI 2007 (PKD 2007)

skrót	pełna nazwa
sekcje	
wytwarzanie i zaopatrywanie w energię elektryczną, gaz, parę wodną i gorącą wodę	wytwarzanie i zaopatrywanie w energię elektryczną, gaz, parę wodną, gorącą wodę i powietrze do układów klimatyzacyjnych
dostawa wody; gospodarowanie ściekami i odpadami; rekultywacja	dostawa wody; gospodarowanie ściekami i odpadami oraz działalność związana z rekultywacją
handel; naprawa pojazdów samochodowych	handel hurtowy i detaliczny; naprawa pojazdów samochodowych, włączając motocykle
zakwaterowanie i gastronomia	działalność związana z zakwaterowaniem i usługami gastronomicznymi
obsługa rynku nieruchomości	działalność związana z obsługą rynku nieruchomości
administrowanie i działalność wspierająca	działalność w zakresie usług administrowania i działalność wspierająca
działy	
produkcja wyrobów z metali	produkcja metalowych wyrobów gotowych, z wyłączeniem maszyn i urządzeń
produkcja maszyn i urządzeń	produkcja maszyn i urządzeń, gdzie indziej niesklasyfikowana
budowa budynków	roboty budowlane związane ze wznoszeniem budynków
budowa obiektów inżynierii lądowej i wodnej	roboty związane z budową obiektów inżynierii lądowej i wodnej

ZNAKI UMOWNE

- Kreska (—) – zjawisko nie wystąpiło.
- Kropka (.) – zupełny brak informacji albo brak informacji wiarygodnych.
- Znak (x) – wypełnienie pozycji jest niemożliwe lub niecelowe.
- Znak (*) – oznacza, że dane zostały zmienione w stosunku do już opublikowanych.
- Znak (Δ) – oznacza, że nazwy zostały skrócone w stosunku do obowiązującej klasyfikacji.

Dane charakteryzujące województwo mazowieckie można również znaleźć w publikacjach statystycznych wydawanych przez US w Warszawie oraz w publikacjach ogólnopolskich GUS.

Przy publikowaniu danych US prosimy o podanie źródła.

RYNEK PRACY

W lipcu br. przeciętne zatrudnienie w sektorze przedsiębiorstw było nadal nieco wyższe niż przed rokiem. Liczba bezrobotnych i stopa bezrobocia zwiększyły się w porównaniu z poprzednim miesiącem oraz były wyższe niż w lipcu ub. roku.

Przeciętne zatrudnienie w sektorze przedsiębiorstw w lipcu br. ukształtowało się na poziomie 1324,6 tys. osób i było o 0,3% wyższe niż przed rokiem (wobec wzrostu o 0,5% w czerwcu br. i o 2,2% w lipcu ub. roku). W sektorze publicznym przeciętne zatrudnienie wyniosło 274,4 tys. osób (o 2,7% mniej niż przed rokiem), a w sektorze prywatnym – 1050,2 tys. osób (o 1,1% więcej).

Największy wzrost przeciętnego zatrudnienia w skali roku odnotowano w budownictwie (o 7,3%) oraz działalności profesjonalnej, naukowej i technicznej (o 3,7%). Utrzymał się natomiast spadek zatrudnienia m.in. w obsłudze rynku nieruchomości (o 6,4%), administrowaniu i działalności wspierającej (o 5,4%), zakwaterowaniu i gastronomii (o 4,7%), wytwarzaniu i zaopatrywaniu w energię elektryczną, gaz, parę wodną i gorącą wodę (o 3,2%) oraz obserwowany od kwietnia br. – w informacji i komunikacji (o 1,7%).

Przeciętne zatrudnienie w sektorze przedsiębiorstw kształtowało się następująco:

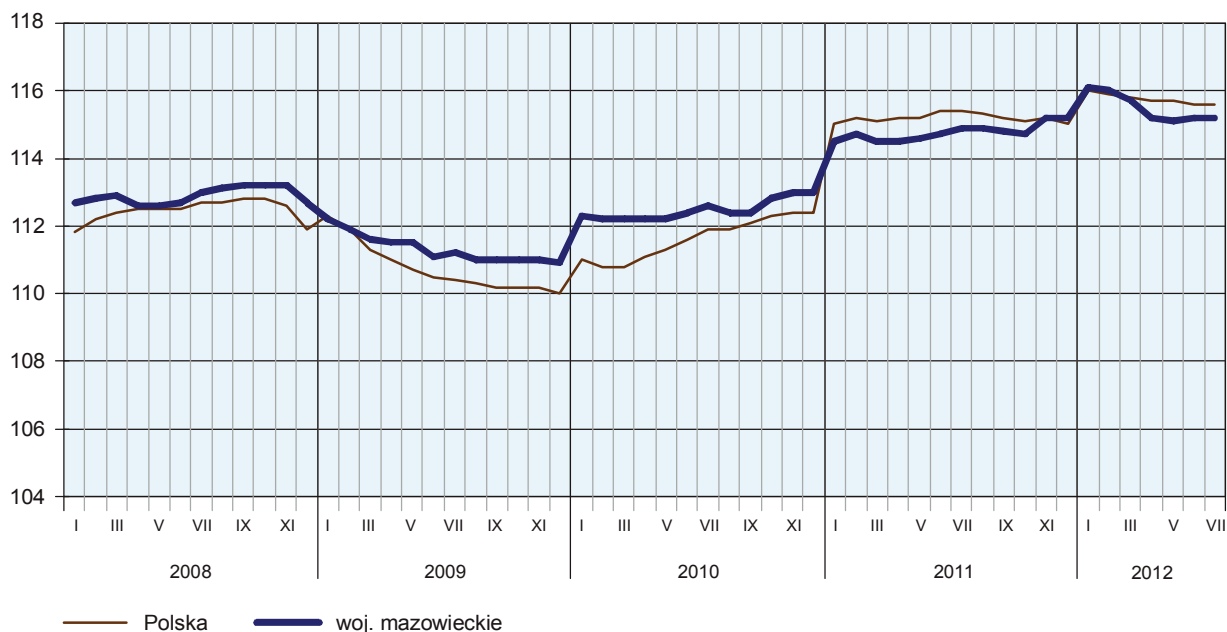
Wyszczególnienie	VII 2012		I–VII 2012	
	w tys.	VII 2011 = 100	w tys.	I–VII 2011 = 100
O g ó ł e m	1324,6	100,3	1331,2	100,7
w tym:				
Przemysł	327,0	100,5	328,9	100,8
w tym:				
przetwórstwo przemysłowe	277,5	100,9	278,7	101,0
wytwarzanie i zaopatrywanie w energię elektryczną, gaz, parę wodną i gorącą wodę ^Δ ...	31,0	96,8	31,5	97,7
Budownictwo	100,7	107,3	102,2	108,7
Handel; naprawa pojazdów samochodowych ^Δ	299,4	100,6	301,5	101,3
Transport i gospodarka magazynowa	261,2	100,4	262,3	100,3
Zakwaterowanie i gastronomia ^Δ	33,4	95,3	32,4	95,7
Informacja i komunikacja	95,4	98,3	95,9	99,5
Obsługa rynku nieruchomości ^Δ	22,5	93,6	22,6	94,0
Działalność profesjonalna, naukowa i techniczna ^a	63,8	103,7	64,1	104,5
Administrowanie i działalność wspierająca ^Δ	92,8	94,6	92,8	94,5

^a Nie obejmuje działów: Badania naukowe i prace rozwojowe oraz Działalność weterynaryjna.

W okresie styczeń–lipiec br. przeciętne zatrudnienie w sektorze przedsiębiorstw wyniosło 1331,2 tys. osób i było o 0,7% wyższe niż w analogicznym okresie ub. roku (wobec wzrostu o 2,3% przed rokiem).

DYNAMIKA PRZECIĘTNEGO ZATRUDNIENIA W SEKTORZE PRZEDSIĘBIORSTW

(przeciętna miesięczna 2005 = 100)



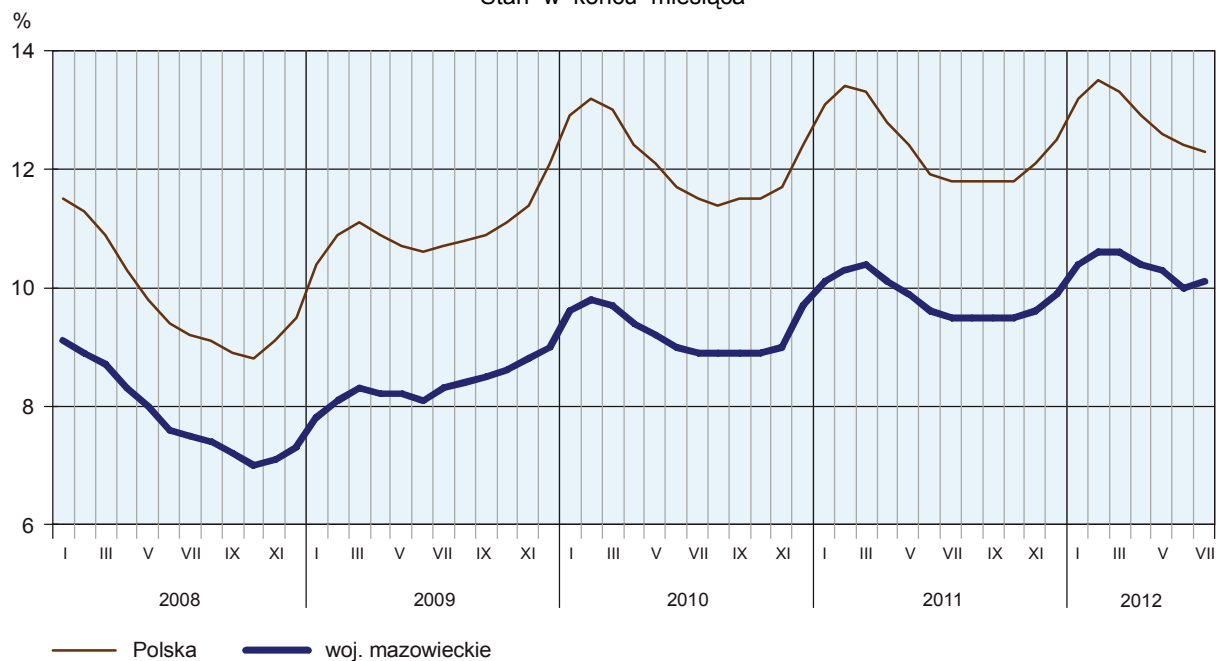
W końcu lipca br. liczba **bezrobotnych zarejestrowanych** w urzędach pracy ukształtowała się na poziomie 252,0 tys. osób i zwiększyła się w skali miesiąca o 0,5 tys. osób (tj. o 0,2%) oraz była większa o 14,3 tys. osób (tj. o 6,0%) niż w lipcu ub. roku. Kobiety stanowiły 49,2% ogółu zarejestrowanych bezrobotnych (przed rokiem 50,2%).

Liczba bezrobotnych i stopa bezrobocia kształtowały się następująco:

Wyszczególnienie	VII 2011	2012	
		VI	VII
Bezrobotni zarejestrowani (stan w końcu miesiąca) w tys.	237,7	251,5	252,0
Bezrobotni nowo zarejestrowani (w ciągu miesiąca) w tys.	21,2	19,7	23,9
Bezrobotni wyrejestrowani (w ciągu miesiąca) w tys.	23,1	25,4	23,4
Stopa bezrobocia rejestrowanego (stan w końcu miesiąca) w %	9,5	10,0	10,1

STOPA BEZROBOCIA REJESTROWANEGO

Stan w końcu miesiąca



W województwie utrzymało się przestrzenne zróżnicowanie bezrobocia. Nadal do powiatów o najwyższej stopie bezrobocia należały szydłowiecki (35,7%, wobec 35,1% w lipcu ub. roku) i radomski (29,4%, wobec odpowiednio 28,8%), a o najniższej – m.st. Warszawa (4,0%, wobec 3,7%).

Polska

12,3

woj. mazowieckie

10,1

W %:

4,0— 4,9	(1)
5,0— 9,9	(8)
10,0—14,9	(13)
15,0—19,9	(11)
20,0—24,9	(6)
25,0—35,7	(3)

W nawiasach podano liczbe powiatow.

W lipcu br. w urzędach pracy **zarejestrowano** 23,9 tys. osób bezrobotnych, tj. więcej o 21,0% niż przed miesiącem i o 12,5% niż przed rokiem. Najliczniejszą grupę nadal stanowiły osoby rejestrujące się po raz kolejny, a ich udział w nowo zarejestrowanych ogółem nieznacznie obniżył się w skali roku (o 0,1 p.proc. do 70,5%). Zmniejszył się również odsetek osób dotychczas niepracujących (o 1,4 p.proc. do 24,5%), osób

zamieszkałych na wsi (o 1,0 p.proc. do 41,0%) oraz absolwentów (o 0,7 p.proc. do 13,7%). Zwiększył się natomiast udział osób zwolnionych z przyczyn dotyczących zakładu pracy (o 0,8 p.proc. do 4,3%).

W lipcu br. z ewidencji bezrobotnych **wyrejestrowano** 23,4 tys. osób, tj. o 7,8% mniej niż przed miesiącem, ale o 1,4% więcej niż przed rokiem. Z tytułu podjęcia pracy (głównej przyczyny wyrejestrowania) z ewidencji wyłączono 9,4 tys. osób (przed rokiem 9,0 tys.). Udział tej kategorii osób w ogólnej liczbie wyrejestrowanych zwiększył się w skali roku (o 1,5 p.proc. do 40,4%). Zwiększył się również odsetek osób wyrejestrowanych w związku z rozpoczęciem szkolenia lub stażu u pracodawców (o 1,3 p.proc. do 8,9%) oraz osób, które nabyły prawa emerytalne i rentowe (o 0,2 p.proc. do 0,9%). Zmniejszył się natomiast udział osób, które utraciły status bezrobotnego w wyniku niepotwierdzenia gotowości do podjęcia pracy (o 2,1 p.proc. do 37,1%) oraz osób, które dobrowolnie zrezygnowały ze statusu bezrobotnego (o 0,2 p.proc. do 4,5%).

W końcu lipca br. **bez prawa do zasiłku** pozostawało 210,7 tys. bezrobotnych, a ich udział w liczbie bezrobotnych ogółem zmniejszył się w porównaniu z analogicznym miesiącem ub. roku (o 0,5 p.proc. do 83,6%).

Spośród osób bezrobotnych będących **w szczególnej sytuacji na rynku pracy**, wzrósł w skali roku udział długotrwale bezrobotnych, stanowiących najliczniejszą grupę wśród zarejestrowanych ogółem (o 0,3 p.proc.). Zwiększył się również odsetek bezrobotnych powyżej 50 roku życia oraz osób samotnie wychowujących co najmniej jedno dziecko w wieku do 18 roku życia (po 0,6 p.proc.) i niepełnosprawnych (o 0,1 p.proc.). Zmniejszył się natomiast udział bezrobotnych do 25 roku życia (o 1,2 p.proc.) oraz osób, które nie posiadały kwalifikacji zawodowych (o 0,4 p.proc.). Liczba bezrobotnych w większości wymienionych kategorii zwiększyła się w skali roku, w tym najbardziej wzrosła liczba osób samotnie wychowujących co najmniej jedno dziecko w wieku do 18 roku życia (o 15,4%). Zmniejszyła się natomiast liczba bezrobotnych do 25 roku życia (o 0,3%).

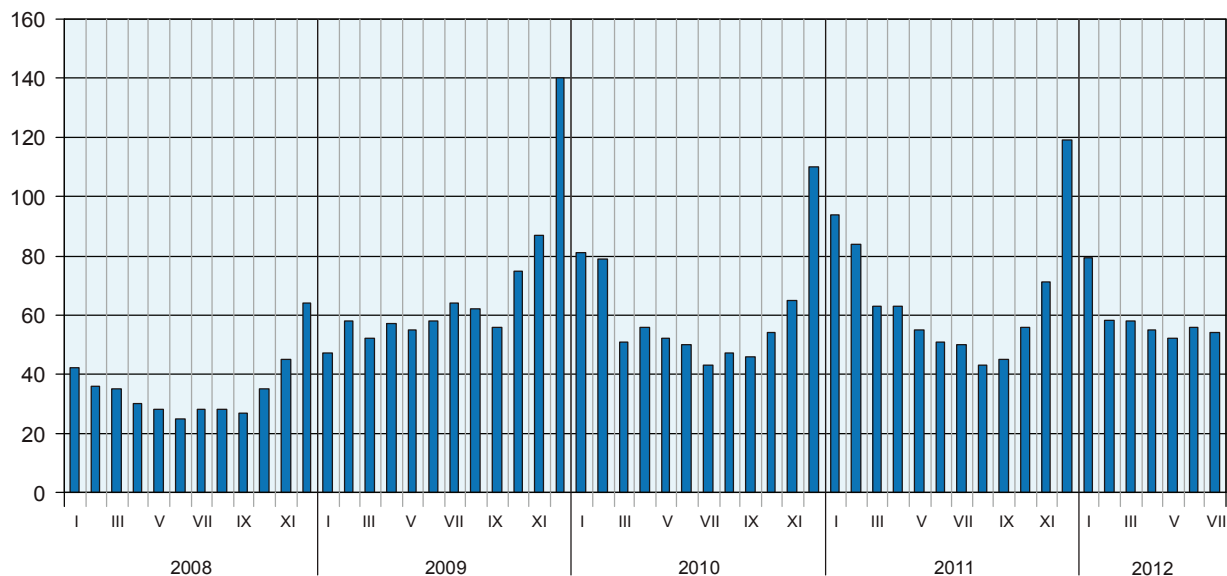
Wybrane kategorie bezrobotnych w szczególnej sytuacji na rynku pracy kształtowały się następująco:

Wyszczególnienie	VII 2011	2012	
		VI	VII
	w % ogółem		
Bezrobotni (stan w końcu miesiąca):			
do 25 roku życia.....	19,2	18,0	18,0
długotrwale bezrobotni ^a	51,7	52,2	52,0
powyżej 50 roku życia.....	24,2	24,8	24,8
bez kwalifikacji zawodowych	33,3	33,1	32,9
samotnie wychowujący co najmniej jedno dziecko w wieku do 18 roku życia	6,1	6,6	6,7
niepełnosprawni.....	3,7	3,8	3,8

^a Do długotrwale bezrobotnych zalicza się osoby pozostające w rejestrze powiatowego urzędu pracy łącznie przez okres ponad 12 miesięcy w okresie ostatnich 2 lat, z wyłączeniem okresów odbywania stażu i przygotowania zawodowego w miejscu pracy.

BEZROBOTNI ZAREJESTROWANI NA 1 OFERTĘ PRACY Stan w końcu miesiąca

osoby



W lipcu br. do urzędów pracy zgłoszono 6,1 tys. **ofert zatrudnienia**, tj. mniej niż przed miesiącem i przed rokiem (odpowiednio o 10,2% i o 4,9%). W końcu miesiąca na 1 ofertę pracy przypadało 54 bezrobotnych (przed rokiem 50).

Z danych urzędów pracy wynika, że według stanu w końcu lipca br. 74 zakłady pracy zapowiedziały zwolnienie w najbliższym czasie 18,9 tys. pracowników (przed rokiem odpowiednio 71 zakładów, 20,9 tys. pracowników).

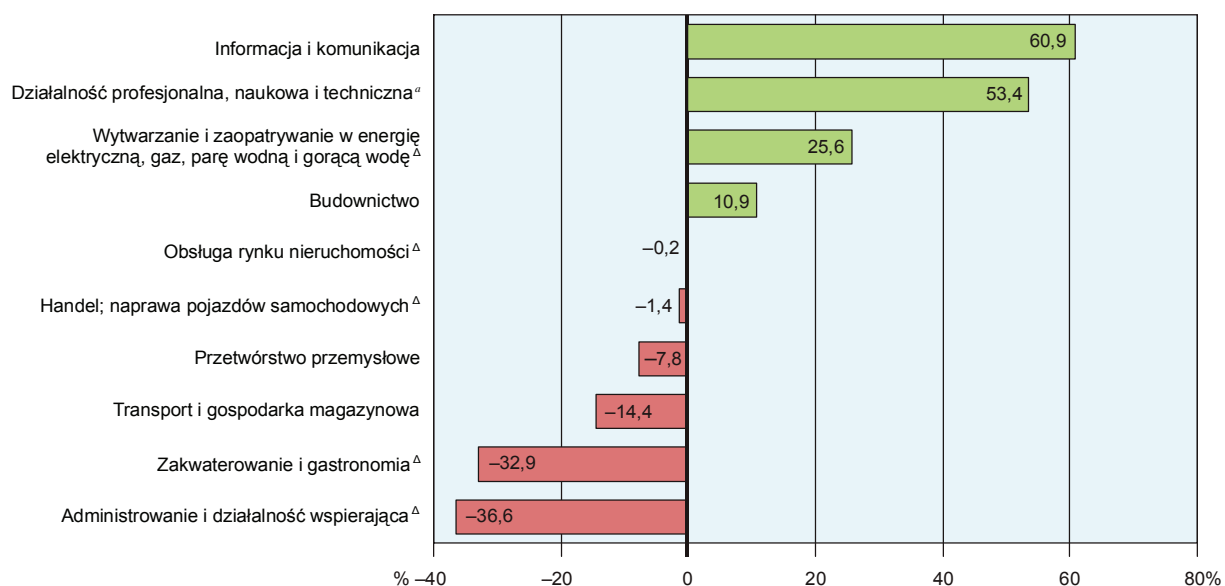
WYNAGRODZENIA

W lipcu br. przeciętne miesięczne wynagrodzenia brutto w sektorze przedsiębiorstw rosły w skali roku wolniej niż przed miesiącem oraz przed rokiem.

Przeciętne miesięczne wynagrodzenie brutto w sektorze przedsiębiorstw w lipcu br. ukształtowało się na poziomie 4496,72 zł i było o 2,0% wyższe niż przed rokiem (w czerwcu br. notowano wzrost o 4,1%, a w lipcu ub. roku – o 3,8%). W sektorze publicznym przeciętne wynagrodzenie wyniosło 4131,53 zł (o 3,3% więcej niż przed rokiem), a w sektorze prywatnym – 4592,13 zł (o 1,6% więcej).

Wzrost przeciętnych miesięcznych wynagrodzeń w skali roku obserwowano w większości sekcji, najwyższy m.in. w transporcie i gospodarce magazynowej (o 5,4%) oraz administrowaniu i działalności wspierającej (o 4,6%). Niższe niż przed rokiem były natomiast wynagrodzenia m.in. w wytwarzaniu i zaopatrywaniu w energię elektryczną, gaz, parę wodną i gorącą wodę (o 5,5%), przetwórstwie przemysłowym (o 2,5%) oraz działalności profesjonalnej, naukowej i technicznej (o 1,4%).

ODCHYLENIA WZGLĘDNE PRZECIĘTNYCH MIESIĘCZNYCH WYNAGRODZEŃ BRUTTO W WYBRANYCH SEKCJACH OD ŚREDNIEGO WYNAGRODZENIA W SEKTORZE PRZEDSIĘBIORSTW W WOJEWÓDZTWIE W LIPCU 2012 R.



^a Nie obejmuje działów: Badania naukowe i prace rozwojowe oraz Działalność weterynaryjna.

W lipcu br. najwyższe przeciętne miesięczne wynagrodzenia brutto w sektorze przedsiębiorstw odnotowano w sekcjach informacja i komunikacja oraz działalność profesjonalna, naukowa i techniczna – przekroczyły one odpowiednio o 60,9% i o 53,4% średnie wynagrodzenie w województwie. Najniższe wynagrodzenia wystąpiły w administrowaniu i działalności wspierającej oraz zakwaterowaniu i gastronomii i były odpowiednio niższe o 36,6% i o 32,9%.

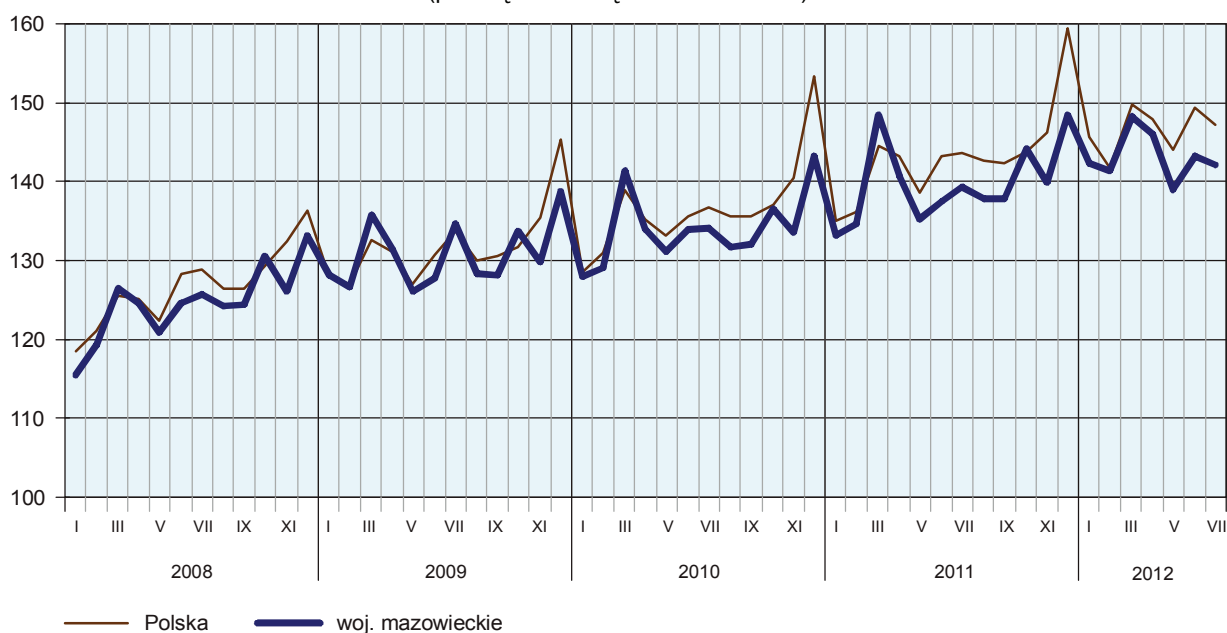
Przeciętne miesięczne wynagrodzenia brutto w sektorze przedsiębiorstw kształtowały się następująco:

Wyszczególnienie	VII 2012		I–VII 2012	
	w zł	VII 2011 = 100	w zł	I–VII 2011 = 100
O g ó ł e m	4496,72	102,0	4504,75	103,6
w tym:				
Przemysł	4293,14	97,2	4319,00	102,7
w tym:				
przetwórstwo przemysłowe.....	4146,40	97,5	4183,72	102,9
wytwarzanie i zaopatrywanie w energię elektryczną, gaz, parę wodną i gorącą wodę ^Δ	5646,88	94,5	5550,43	101,8
Budownictwo.....	4987,00	103,3	4877,22	101,1
Handel; naprawa pojazdów samochodowych ^Δ	4435,83	102,6	4500,82	103,9
Transport i gospodarka magazynowa	3850,33	105,4	3652,77	102,4
Zakwaterowanie i gastronomia ^Δ	3015,97	103,0	2999,54	99,3
Informacja i komunikacja.....	7235,31	102,4	7412,42	102,3
Obsługa rynku nieruchomości ^Δ	4487,50	103,9	4674,79	110,2
Działalność profesjonalna, naukowa i techniczna ^a	6896,24	98,6	7134,40	102,3
Administrowanie i działalność wspierająca ^Δ	2850,50	104,6	2961,16	108,7

^a Nie obejmuje działów: Badania naukowe i prace rozwojowe oraz Działalność weterynaryjna.

W okresie styczeń–lipiec br. przeciętne miesięczne wynagrodzenie brutto w sektorze przedsiębiorstw wyniosło 4504,75 zł i było o 3,6% wyższe niż analogicznym okresie ub. roku (wobec wzrostu o 3,9% przed rokiem).

**DYNAMIKA PRZECIĘTNEGO MIESIĘCZNEGO WYNAGRODZENIA BRUTTO
W SEKTORZE PRZEDSIĘBIORSTW**
(przeciętna miesięczna 2005 = 100)



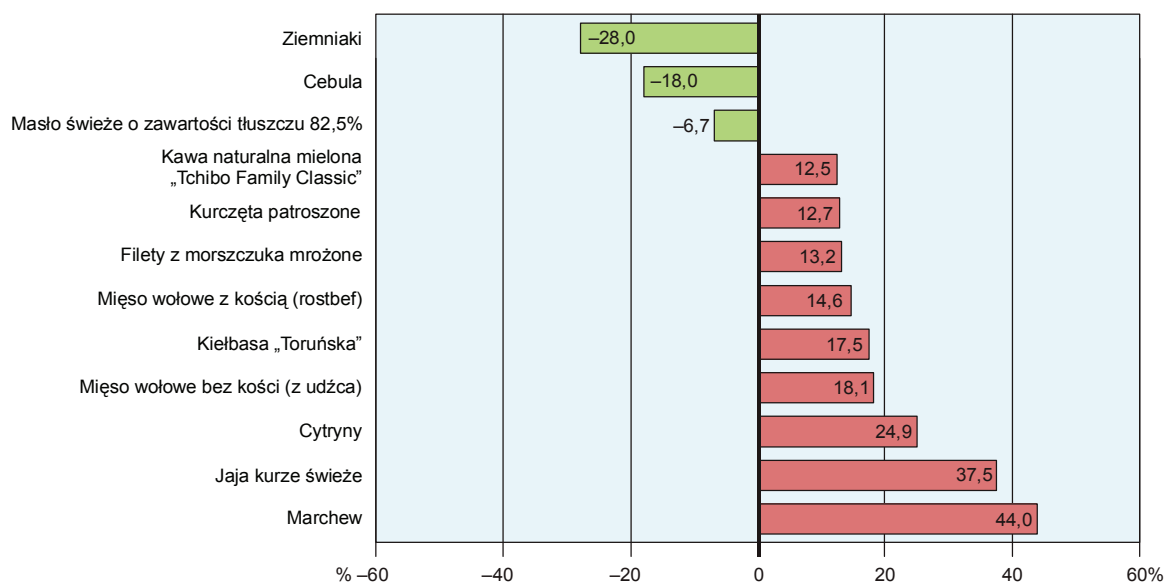
CENY DETALICZNE

W lipcu br. ceny detaliczne większości wybranych towarów i usług konsumpcyjnych były wyższe niż w analogicznym miesiącu 2011 r.

Wśród artykułów w grupie „pieczywo i produkty zbożowe” najbardziej wzrosła cena ryżu (o 6,6%). Mniejsze podwyżki cen odnotowano dla chleba pszenno-żytniego (o 2,8%), kaszy jęczmiennej (o 2,6%) oraz mąki pszennej „Poznańskiej” (o 1,6%). Nie zmieniła się w skali roku cena bułki pszennej.

ZMIANY CEN DETALICZNYCH WYBRANYCH ARTYKUŁÓW ŻYWNOŚCIOWYCH W LIPCU 2012 R.

(wzrost/spadek w stosunku do analogicznego okresu roku poprzedniego)



Więcej niż przed rokiem konsumenci płacili za mięso i wędliny. Największy wzrost cen odnotowano dla mięsa wołowego bez kości – z udźca (o 18,1%). W mniejszym stopniu wzrosły ceny mięsa wołowego z kością – rostbef (o 14,6%) i kurcząt patroszonych (o 12,7%); mięso wieprzowe z kością – schab środkowy było droższe niż w lipcu ub. roku o 3,4%. Wśród badanych wędlin najbardziej zdrożała w skali roku kielbasa „Toruńska” (o 17,5%); mniejsze podwyżki cen odnotowano dla szynki wieprzowej gotowanej i kielbasy „Myśliwskiej” (wzrost odpowiednio o 6,5% i o 3,1%).

Mrożony filet z morszczuka w lipcu br. kosztował o 13,2% więcej niż przed rokiem.

W grupie „mleko, sery i jaja” największy wzrost dotyczył ceny jaj kurzych świeżych (o 37,5%), mniejszy – cen sera twarogowego półtłustego (o 5,8%), a także mleka krowiego spożywczego o zawartości tłuszczu 2–2,5% (o 2,1%). Mniej niż przed rokiem płacono za ser dojrzewający „Gouda” (o 3,0%) oraz za śmietanę o zawartości tłuszczu 18% i za mleko krowie spożywcze o zawartości tłuszczu 3–3,5%, sterylizowane (spadek cen odpowiednio o 1,7% i o 1,3%).

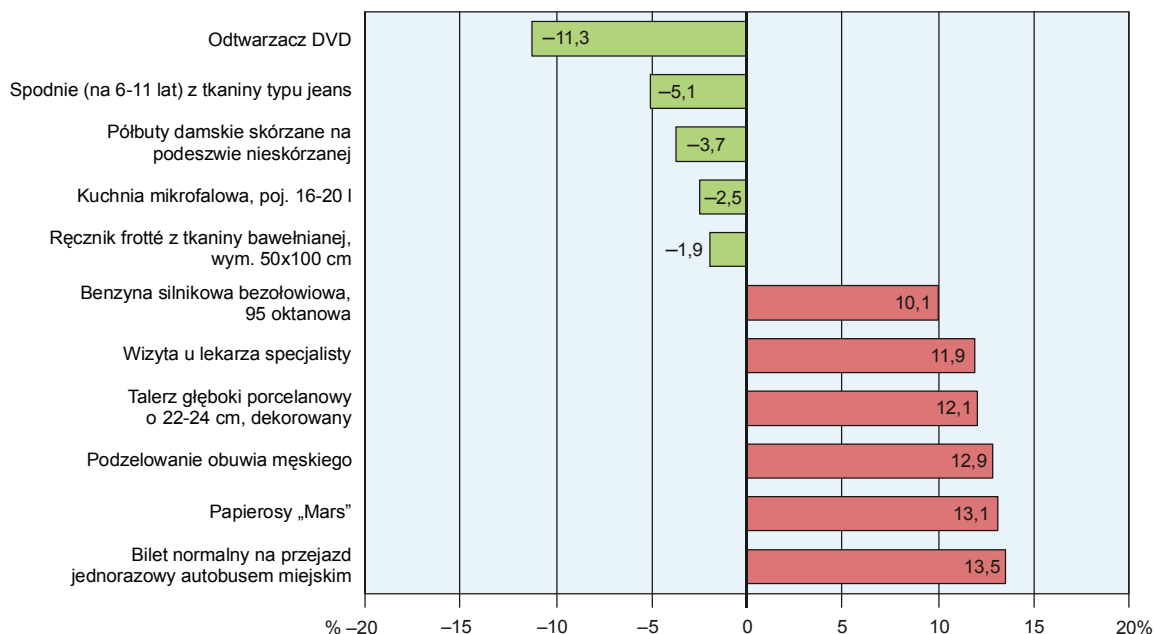
W grupie „oleje i pozostałe tłuszcze” najbardziej zdrożała margaryna (o 5,4%), w mniejszym stopniu olej rzepakowy produkcji krajowej (o 0,3%). Mniej niż przed rokiem należało zapłacić za masło świeże o zawartości tłuszczu 82,5% (spadek ceny o 6,7%).

Wśród badanych artykułów w grupie „owoce i warzywa” więcej niż przed rokiem płacono za marchew (o 44,0%) i cytryny (o 24,9%). Tańsze niż w lipcu ub. roku były ziemniaki (o 28,0%) i cebula (o 18,0%).

Wśród pozostałych wybranych artykułów żywnościowych największym wzrostem charakteryzowała się cena kawy naturalnej mielonej „Tchibo Family Classic” (o 12,5%), a największym spadkiem – cena herbaty „Madras” (o 4,1%). Ceny mniejsze niż przed rokiem odnotowano także dla cukru (o 2,1%) i soku jabłkowego (o 0,5%).

ZMIANY CEN DETALICZNYCH WYBRANYCH ARTYKUŁÓW NIEŻYWNOŚCIOWYCH I USŁUG KONSUMPCYJNYCH W LIPCU 2012 R.

(wzrost/spadek w stosunku do analogicznego okresu roku poprzedniego)



Wśród artykułów nieżywnościowych i usług znacząco wzrosły w skali roku ceny w zakresie transportu. Bilet normalny na przejazd jednorazowy autobusem miejskim zdrożał o 13,5%, benzyna silnikowa bezołowiowa, 95-oktanowa o 10,1%, przejazd taksówką osobową, taryfa dzienna o 4,2%.

Spośród opłat związanych z użytkowaniem mieszkania w porównaniu z lipcem ub. roku więcej trzeba było zapłacić m.in. za zimną wodę z miejskiej sieci wodociągowej (o 6,2%), wywóz śmieci (o 5,6%) oraz za węgiel kamienny i ciepłą wodę (wzrost cen odpowiednio o 5,0% i o 4,9%).

ROLNICTWO

Na rynku rolnym w lipcu br. ceny większości podstawowych produktów rolnych (z wyjątkiem cen ziemniaków i żywca drobiowego) były niższe niż przed miesiącem. W odniesieniu do analogicznego okresu ub. roku w skupie więcej płacono za zboża i żywec rzeźny, natomiast mniej za ziemniaki i mleko; na targowiskach ceny produktów roślinnych były niższe, a ceny produktów zwierzęcych – wyższe. Zmiany cen na rynku żywca wieprzowego i zbóż wpłynęły na poprawę wskaźnika opłacalności tuczu trzody chlewnej.

W lipcu br. średnia temperatura powietrza na obszarze województwa mazowieckiego wyniosła plus 20,3°C i była wyższa od średniej z lat 1971–2000 o 2,5°C, przy czym maksymalna temperatura wyniosła plus 35,8°C, a minimalna – plus 5,6°C (obie wartości zarejestrowano w stacji meteorologicznej w Kozienicach). Średnia suma opadów atmosferycznych (67 mm) stanowiła 93% normy z wielolecia¹. Liczba dni z temperaturą powietrza powyżej 25°C, w zależności od regionu, wyniosła od 17 do 20, a liczba dni z opadami – od 12 do 16.

W lipcu br. warunki agrometeorologiczne były korzystne dla rolnictwa. Ciepła i słoneczna pogoda, a także dostateczne uwilgotnienie gleby sprzyjały dojrzewaniu zbóż oraz wzrostowi roślin okopowych i kukurydzy. Żniwa rozpoczęły się wcześniej niż w roku ubiegłym i przebiegały bez zakłóceń. Do końca miesiąca najwięcej zebrano jęczmienia ozimego oraz rzepaku i rzepiku (w skali województwa 80–90% powierzchni tych upraw). Zaawansowanie zbioru pozostałych zbóż ozimych kształtowało się na poziomie 20–30%, a zbóż jarych – na poziomie 15–30%.

Według wstępnego szacunku produkcji głównych upraw rolnych i ogrodnich zbiory zbóż będą większe od ubiegłorocznych, natomiast rzepaku i rzepiku, warzyw gruntowych, owoców z drzew oraz owoców z krzewów i plantacji jagodowych – mniejsze. Przewiduje się, że zbiory wyniosą odpowiednio:

- zbóż podstawowych z mieszankami zbożowymi – 2337,1 tys. ton (o 5,6% więcej niż w 2011 r.),
- rzepaku i rzepiku – 105,7 tys. ton (o 5,9% mniej od zbiorów ubiegłorocznych),
- warzyw gruntowych – 573,5 tys. ton (o 25,6% mniej niż przed rokiem),
- owoców z drzew – 1266,9 tys. ton (o 4,2% mniej),
- owoców z krzewów i plantacji jagodowych – 65,3 tys. ton (o 22,1% mniej).

Skup zbóż^a kształtował się następująco:

Wyszczególnienie	VII 2012		
	w tys. t	VII 2011 = 100	VI 2012 = 100
Ziarno zbóż podstawowych ^b	40,7	203,1	166,1
w tym:			
pszenica.....	22,8	163,0	115,0
żyto	11,8	949,2	552,1

^a Bez skupu realizowanego przez osoby fizyczne. ^b Obejmuje: pszenicę, żyto, jęczmień, owies, pszenżyto; łącznie z mieszankami zbożowymi, bez ziarna siewnego.

¹ Przeciętne wartości temperatur i opadów obliczono jako średnie arytmetyczne przeciętnych miesięcznych wartości z pięciu stacji hydrologiczno-meteorologicznych Instytutu Meteorologii i Gospodarki Wodnej zlokalizowanych w Kozienicach, Mławie, Płocku, Siedlcach i Warszawie.

Przy szacowanych wyższych niż w ub. roku zbiorach zbóż, w lipcu br. **skup zbóż podstawowych** (z mieszankami zbożowymi, bez ziarna siewnego) był o 103,1% większy niż przed rokiem. Znacznie większy był skup żyta – w skali roku o blisko 10 razy, a w skali miesiąca o ponad 5 razy. Pszenicy skupiono o 63,0% więcej niż w lipcu ub. roku i o 15,0% więcej niż w czerwcu br.

Skup podstawowych produktów zwierzęcych ^a kształtował się następująco:

Wyszczególnienie	I–VII 2012		VII 2012		
	w tys. t	I–VII 2011 = 100	w tys. t	VII 2011 = 100	VI 2012 = 100
Żywiec rzeźny ^b	227,2	105,0	33,1	146,1	103,2
w tym:					
wołowy (z cielęcym) ...	11,3	77,3	1,7	85,6	105,3
wieprzowy	61,3	76,1	8,1	83,2	92,3
drobiowy	154,1	128,1	23,2	215,6	107,6
Mleko ^c	1191,9	110,5	181,4	110,9	99,1

^a Bez skupu realizowanego przez osoby fizyczne. ^b Obejmuje bydło, cielęta, trzodę chlewną, owce, konie i drób; w przeliczeniu na mięso łącznie z tłuszczami w wadze poubojowej ciepłej. ^c W milionach litrów.

Od początku br. producenci z województwa mazowieckiego dostarczyli do skupu 227,2 tys. ton **żywca rzeźnego** (w wadze poubojowej ciepłej), tj. o 5,0% więcej niż w analogicznym okresie ub. roku, co było rezultatem znacznego wzrostu skupu żywca drobiowego (o 28,1%), przy spadku skupu żywca wieprzowego (o 23,9%) i wołowego (o 22,7%). W lipcu br. skupiono łącznie 33,1 tys. ton żywca rzeźnego, tj. więcej o 3,2% w skali miesiąca i o 46,1% w skali roku. W porównaniu z poprzednim miesiącem wzrost podaży dotyczył żywca drobiowego i wołowego, natomiast w porównaniu z poprzednim rokiem – żywca drobiowego.

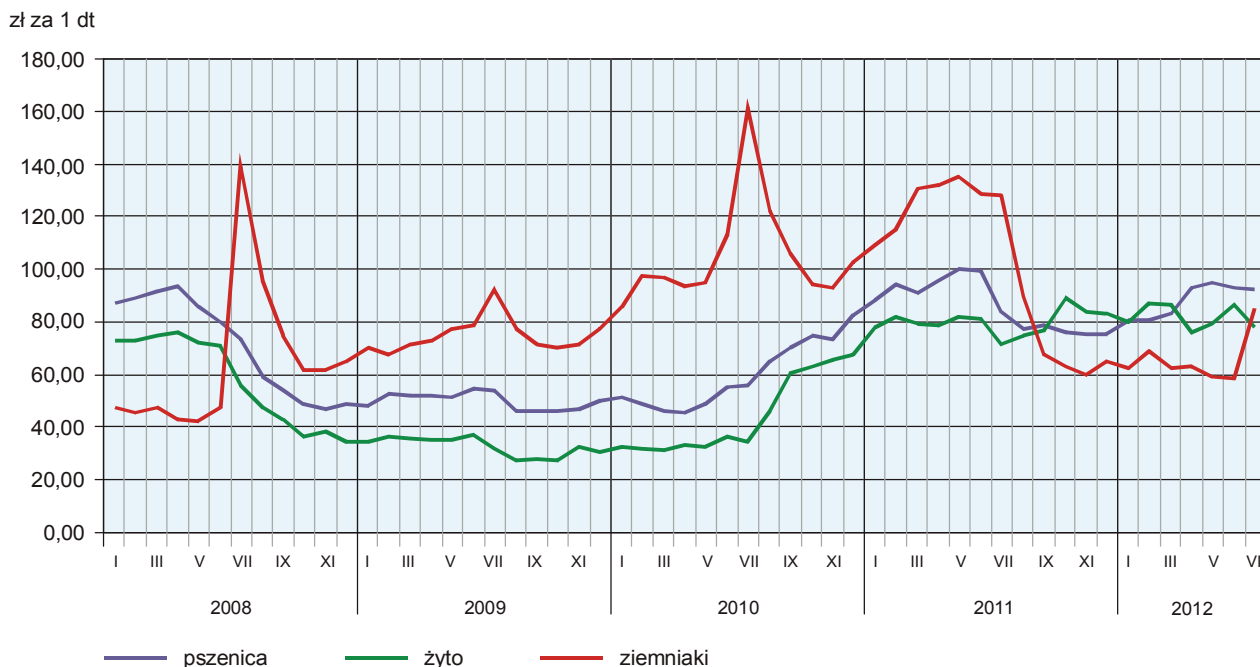
Przeciętne ceny podstawowych produktów rolnych kształtowały się następująco:

Wyszczególnienie	Ceny w skupie					Ceny na targowiskach				
	VII 2012			I–VII 2012		VII 2012			I–VII 2012	
	zł	VII 2011 = 100	VI 2012 = 100	zł	I–VII 2011 = 100	zł	VII 2011 = 100	VI 2012 = 100	zł	I–VII 2011 = 100
Ziarno zbóż ^a za 1 dt:										
pszenica	92,18	109,8	99,1	88,39	95,2	95,93	91,8	99,1	92,60	94,3
żyto	77,89	109,1	89,9	80,69	101,1	74,93	98,7	97,2	76,04	102,6
Ziemniaki ^b za 1 dt	59,74	94,9	102,6	51,84	55,1	85,42	66,6	x	65,67	52,3
Żywiec rzeźny za 1 kg wagi żywej:										
w tym:										
bydło (bez cieląt)	5,98	116,8	98,8	6,07	114,1	.	x	x	.	x
trzoda chlewna	5,62	117,0	98,2	5,45	126,2	5,30	115,5	97,1	5,14	118,7
drób	4,19	105,8	103,0	3,90	107,0	.	x	x	.	x
Prosię na chów za 1 szt.	.	x	x	.	x	153,72	141,7	99,5	150,50	155,7
Mleko za 1 hl	111,95	94,3	99,1	119,45	102,2	.	x	x	.	x

^a W skupie bez ziarna siewnego. ^b Na targowiskach – wczesne.

W lipcu br. na obu rynkach obserwowano, występujący zwykle w trakcie zbiorów, sezonowy spadek **cen ziarna**. W skali roku średnia cena 1 dt pszenicy była wyższa w skupie o 9,8%, a żyta – o 9,1%, natomiast na targowiskach – niższa odpowiednio o 8,2% i o 1,3%.

PRZECIĘTNE CENY SKUPU ZBÓŻ I TARGOWISKOWE CENY ZIEMNIAKÓW

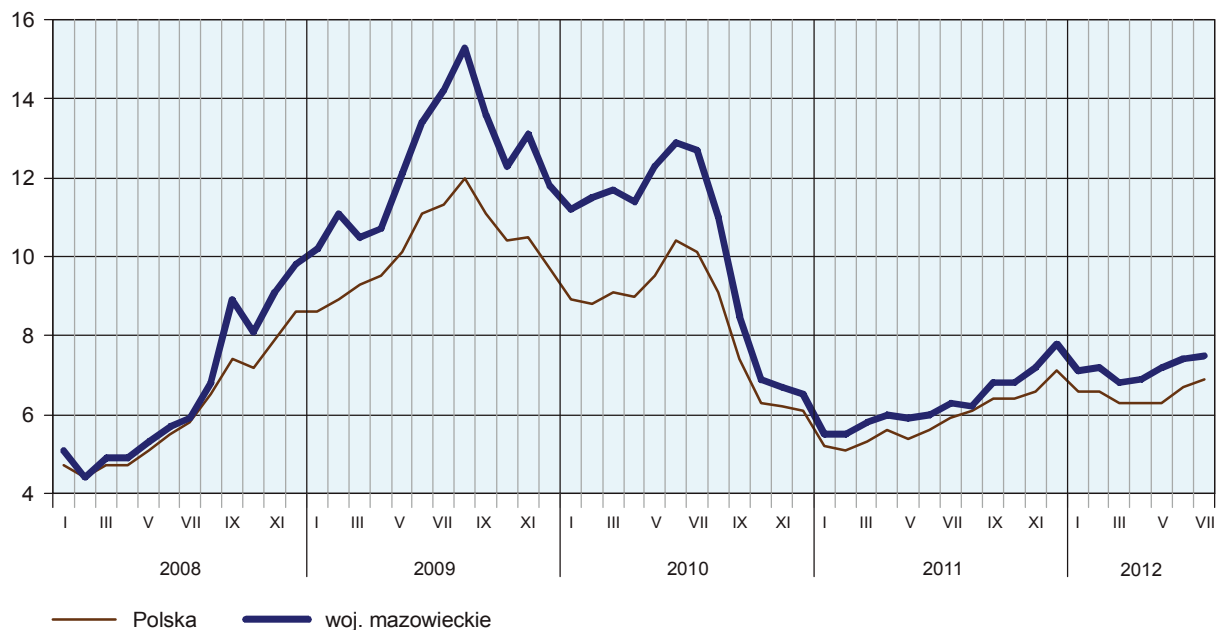


W lipcu br., przy skupie **ziemniaków** (3,8 tys. ton) 2,5 razy większym niż przed miesiącem i o 11,5% większym niż przed rokiem, ich ceny kształtowały się na poziomie wyższym o 2,6% niż w czerwcu br. i niższym o 5,1% niż w lipcu ub. roku. Na targowiskach za 1 dt ziemniaków jadalnych wczesnych płacono 85,42 zł, tj. o 33,4% mniej niż rok wcześniej.

W lipcu br. ceny skupu **żywca wieprzowego**, po notowanych od kwietnia br. wzrostach, obniżyły się. Spadek cen tego surowca miał miejsce również na targowiskach, przy czym ceny żywca wieprzowego obserwowane na tym rynku w ciągu siedmiu miesięcy br. podlegały skokowym zmianom, tj. na przemian notowano wzrosty i spadki. Średnia cena skupu żywca wieprzowego w lipcu br. wyniosła 5,62 zł/kg, a cena targowiskowa – 5,30 zł/kg; w porównaniu z czerwcem br. było to mniej odpowiednio o 1,8% i o 2,9%, natomiast w porównaniu z lipcem ub. roku – więcej o 17,0% i o 15,5%.

Oplacalność produkcji żywca wieprzowego w lipcu br. była lepsza zarówno w odniesieniu do poprzedniego miesiąca, jak i do analogicznego miesiąca poprzedniego roku. Większe tempo spadku cen żyta na targowiskach niż tempo spadku cen żywca wieprzowego w skupie skutkowało poprawą wskaźnika rentowności tego kierunku produkcji – cena 1 kg żywca wieprzowego w skupie równoważyła wartość 7,5 kg żyta na targowiskach, wobec 7,4 kg przed miesiącem (przed rokiem 6,3 kg). Ceny prosiąt, po wzroście w poprzednim miesiącu, ponownie obniżyły się. W lipcu br. za 1 prosię przeznaczone do dalszego chowu płacono na targowiskach ok. 154 zł, tj. mniej o 0,5% niż przed miesiącem, jednak więcej o 41,7% niż przed rokiem.

RELACJA PRZECIĘTNYCH CEN SKUPU ŻYWCA WIEPRZOWEGO DO PRZECIĘTNYCH CEN ŻYTA NA TARGOWISKACH

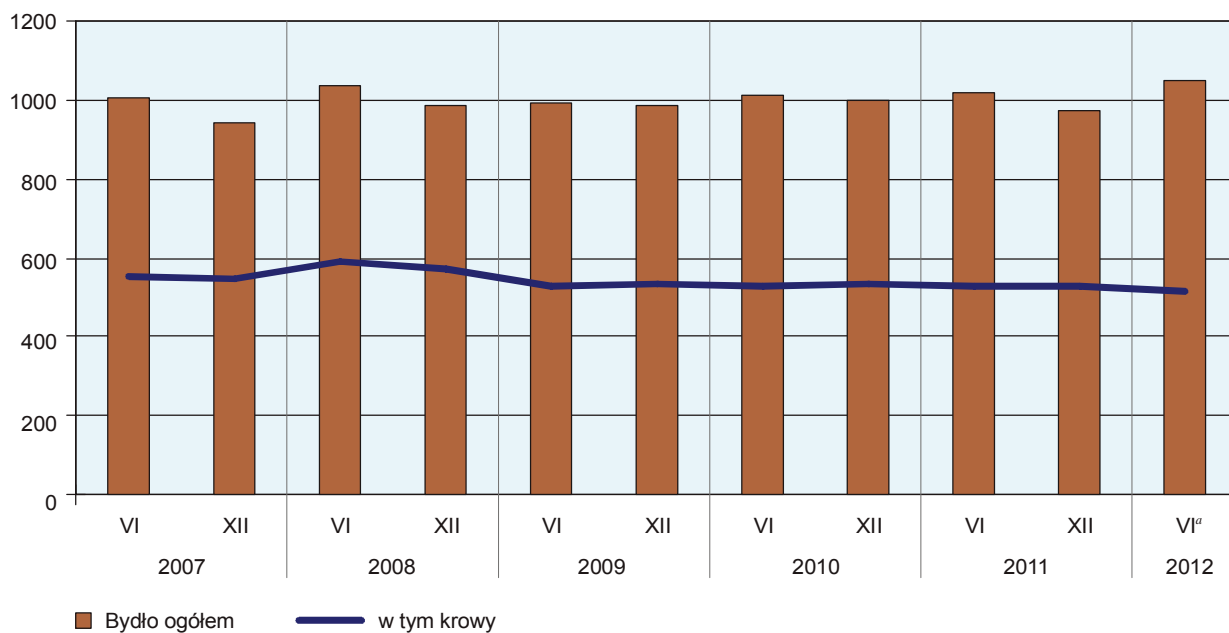


W okresie styczeń–lipiec br. obserwowano wahania cen skupu **żywca wołowego**, przy czym dominowały spadki. W lipcu br., po notowanym w poprzednim miesiącu wzroście, przeciętna cena tego gatunku żywca obniżyła się o 1,2% do 5,98 zł/kg. W ujęciu rocznym utrzymała się, obserwowana od listopada 2010 r., tendencja wzrostowa cen żywca wołowego – w porównaniu z lipcem ub. roku wzrost wyniósł 16,8%.

POGŁÓWIE BYDŁA

Stan w końcu miesiąca

tys. szt.



^a Dane wstępne.

W czerwcu br. **pogłowie bydła** ogółem liczyło 1050,6 tys. sztuk i było większe o 33,9 tys. sztuk (o 3,3%) niż w tym samym okresie 2011 r. Wzrost ten był wynikiem zwiększenia stanu pogłowia we wszystkich grupach wiekowo-użytkowych. Pogłowie krów mlecznych było na poziomie zbliżonym do notowanego przed rokiem.

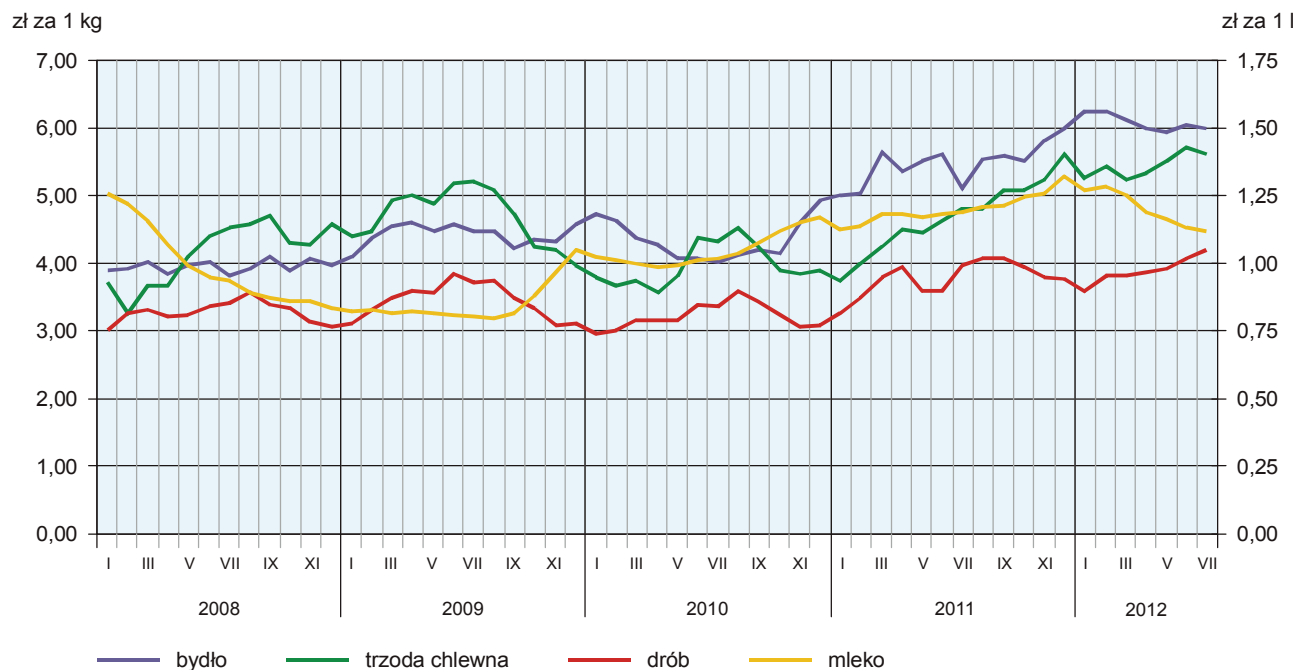
Pogłowie bydła według stanu w końcu czerwca 2012 r. kształtowało się następująco:

Wyszczególnienie	W sztukach	W odsetkach	VI 2011 = 100
O g ó ł e m^a	1050575	100,0	103,3
Cielęta poniżej 1 roku.....	244571	23,3	108,6
Młode bydło od 1 do 2 lat.....	213758	20,3	101,8
Bydło 2-letnie i starsze	592246	56,4	101,8
w tym krowy	515144	49,0	97,7
w tym mleczne.....	500501	47,6	100,0

^a Dane wstępne.

W lipcu br. podaż **żywca drobiowego** do skupu, po spadku w poprzednim miesiącu, ponownie zwiększyła się, jednak nie wpłynęło to na obniżenie cen tego surowca. Przeciętna cena żywca drobiowego ponownie wzrosła osiągając nienotowany dotychczas poziom 4,19 zł/kg. Oznacza to wzrost o 3,0% w odniesieniu do czerwca br. i o 5,8% w porównaniu z lipcem ub. roku.

PRZECIĘTNE CENY SKUPU ŻYWCA I MLEKA



Skup mleka w okresie styczeń–lipiec br. wyniósł 1191,9 mln litrów i w porównaniu z analogicznym okresem ub. roku był większy o 10,5%. W tym czasie notowano również wzrost cen mleka – o 2,2%. W lipcu br., przy skupie mleka mniejszym o 0,9% niż przed miesiącem i większym o 10,9% niż przed rokiem, średnia cena tego surowca ukształtowała się na poziomie 111,95 zł za 100 litrów, tj. o 0,9% niższym w ujęciu miesięcznym i o 5,7% niższym w ujęciu rocznym.

PRZEMYSŁ I BUDOWNICTWO

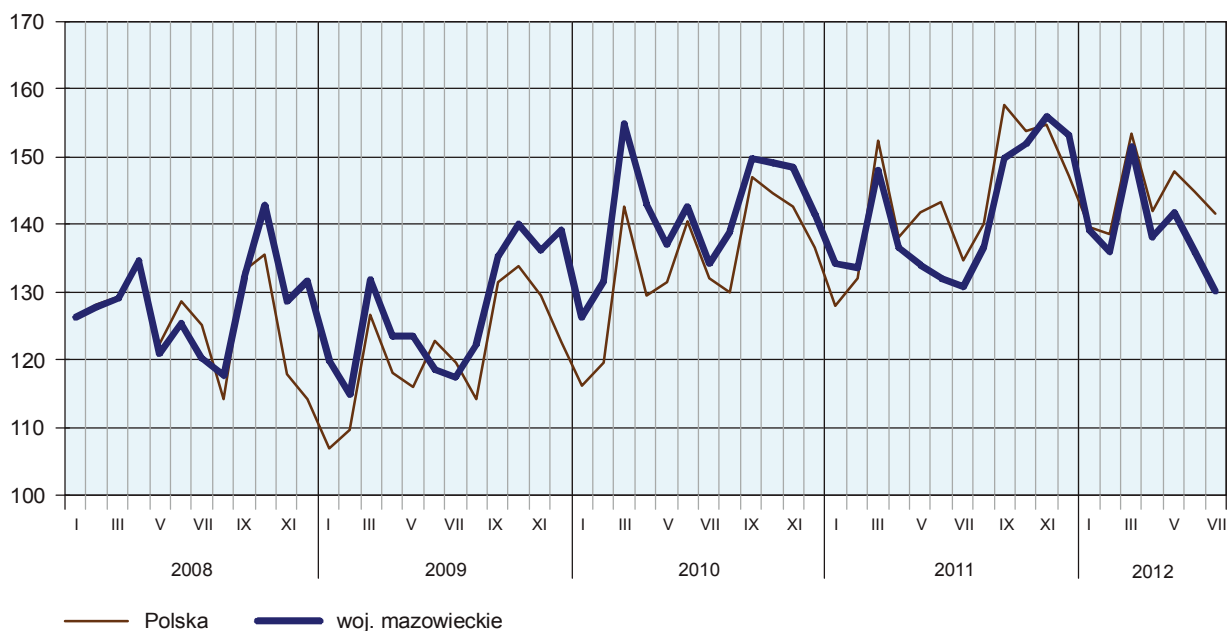
Po wzroście w poprzednich miesiącach, w lipcu br. odnotowano spadek produkcji sprzedanej przemysłu (w cenach stałych) oraz produkcji budowlano-montażowej (w cenach bieżących) w skali roku.

Produkcja sprzedana przemysłu w lipcu br. osiągnęła wartość (w cenach bieżących) 18201,0 mln zł i była (w cenach stałych) o 0,8% niższa niż przed rokiem (kiedy notowano spadek o 2,8%) oraz niższa o 4,3% niż przed miesiącem.

Produkcja sprzedana w przetwórstwie przemysłowym, stanowiąca 80% produkcji sprzedanej przemysłu, w porównaniu z lipcem ub. roku obniżyła się o 1,7%. Zwiększyła się natomiast (o 5,8%) produkcja sprzedana w sekcji wytwarzanie i zaopatrywanie w energię elektryczną, gaz, parę wodną i gorącą wodę (udział tej sekcji stanowi ok. 18% produkcji przemysłowej).

DYNAMIKA PRODUKCJI SPRZEDANEJ PRZEMYSŁU

(przeciętna miesięczna 2005 = 100; ceny stałe)



Niższy niż w lipcu ub. roku poziom produkcji sprzedanej odnotowano w 11 (spośród 32 występujących w województwie) działach przemysłu, a wyższy – w 21. Największy spadek produkcji sprzedanej w ujęciu rocznym wystąpił w produkcji komputerów, wyrobów elektronicznych i optycznych (o 41,7%, po wzroście przed miesiącem). Utrzymał się obserwowany od stycznia br. spadek produkcji sprzedanej napojów i wyniósł 7,4%. W trzecim miesiącu z kolei obniżyła się w skali roku produkcja m.in. wyrobów z pozostałych mineralnych surowców niemetalicznych (o 1,4%) oraz maszyn i urządzeń (o 1,0%). Natomiast wyższa niż przed rokiem była produkcja sprzedana m.in. urządzeń elektrycznych (o 21,6%), wyrobów z metali (o 18,9%), artykułów spożywczych (o 11,2%) oraz papieru i wyrobów z papieru (o 9,0%).

Dynamika (w cenach stałych) i struktura (w cenach bieżących) produkcji sprzedanej przemysłu kształtowały się następująco:

Wyszczególnienie	VII 2012	I–VII 2012	
	analogiczny okres roku poprzedniego = 100	w odsetkach	
O g ó ł e m	99,2	102,3	100,0
w tym:			
Przetwórstwo przemysłowe.....	98,3	101,7	80,0
w tym produkcja:			
artykułów spożywczych.....	111,2	106,8	18,5
napojów	92,6	84,1	2,3
papieru i wyrobów z papieru	109,0	114,8	2,2
chemikaliów i wyrobów chemicznych.....	102,2	109,9	6,9
wyrobów z gumy i tworzyw sztucznych.....	100,4	94,9	3,4
wyrobów z pozostałych mineralnych surowców nie-metalicznych.....	98,6	100,7	3,5
wyrobów z metali ^Δ	118,9	115,6	3,2
komputerów, wyrobów elektronicznych i optycznych	58,3	87,8	3,1
urządzeń elektrycznych	121,6	107,5	3,4
maszyn i urządzeń ^Δ	99,0	94,0	2,4
Wytwarzanie i zaopatrywanie w energię elektryczną, gaz, parę wodną i gorącą wodę ^Δ	105,8	105,6	17,8

Wydajność pracy w przemyśle, mierzona produkcją sprzedaną na 1 zatrudnionego, w lipcu br. wyniosła (w cenach bieżących) 55,7 tys. zł i była (w cenach stałych) o 1,2% niższa niż przed rokiem, przy większym o 0,5% przeciętnym zatrudnieniu i spadku przeciętnego miesięcznego wynagrodzenia brutto o 2,8%.

W okresie styczeń–lipiec br. produkcja sprzedana przemysłu wyniosła (w cenach bieżących) 134785,3 mln zł i była (w cenach stałych) o 2,3% wyższa niż w analogicznym okresie ub. roku (wobec spadku o 1,1% przed rokiem).

Produkcja sprzedana budownictwa (w cenach bieżących) w lipcu br. wyniosła 5418,5 mln zł i była wyższa o 0,8% niż przed rokiem (wobec spadku o 0,1% w poprzednim miesiącu i wzrostu o 30,0% w lipcu ub. roku). W okresie styczeń–lipiec br. produkcja sprzedana budownictwa osiągnęła wartość 32330,1 mln zł, tj. o 12,9% większą w porównaniu z analogicznym okresem ub. roku (przed rokiem wzrost o 16,5%).

W lipcu br. przeciętne zatrudnienie w budownictwie było o 7,3% wyższe niż przed rokiem, przy wzroście przeciętnego miesięcznego wynagrodzenia brutto o 3,3%.

Produkcja budowlano-montażowa (w cenach bieżących) w lipcu br. wyniosła 2185,5 mln zł i była o 4,3% niższa niż przed rokiem (wobec wzrostu o 1,9% w czerwcu br. i o 22,1% w lipcu ub. roku). W drugim z kolei miesiącu obniżyła się w skali roku produkcja w jednostkach zajmujących się głównie budową budynków (o 8,9%). Zwiększyła się natomiast produkcja w podmiotach specjalizujących się w robotach budowlanych specjalistycznych (o 2,6%, po czterech miesiącach spadku) oraz nieznacznie (o 0,4%, po wysokim wzroście w poprzednich miesiącach) w jednostkach specjalizujących się w budowie obiektów inżynierii lądowej i wodnej.

W okresie styczeń–lipiec br. produkcja budowlano-montażowa ukształtowała się na poziomie 12008,8 mln zł i była o 8,1% wyższa niż w analogicznym okresie ub. roku (przed rokiem zwiększyła się o 13,1%).

Dynamika i struktura (w cenach bieżących) produkcji budowlano-montażowej kształtowały się następująco:

Wyszczególnienie	VII 2012	I–VII 2012	
	analogiczny okres roku poprzedniego = 100	w odsetkach	
O g ó ł e m.....	95,7	108,1	100,0
Budowa budynków ^Δ	91,1	99,5	47,0
Budowa obiektów inżynierii lądowej i wodnej ^Δ	100,4	127,0	35,0
Roboty budowlane specjalistyczne	102,6	101,7	18,0

BUDOWNICTWO MIESZKANIOWE

W lipcu br. w porównaniu z analogicznym miesiącem 2011 r. zmniejszyła się liczba mieszkań oddanych do użytkowania (o 4,4%); mniej było także mieszkań rozpoczętych oraz mieszkań, na budowę których wydano pozwolenia (spadek odpowiednio o 36,7% i o 3,9%).

Według wstępnych danych², w lipcu 2012 r. **przekazano do użytkowania** 2200 mieszkań, tj. o 101 mniej niż w przed rokiem. Najwięcej mieszkań w badanym miesiącu przekazali deweloperzy – 1130 (51,4% ogólnej liczby oddanych mieszkań) oraz inwestorzy indywidualni – 957 (43,5%). Przed rokiem udział tych form budownictwa wyniósł odpowiednio 46,4% i 41,1%. W porównaniu z lipcem ub. roku mieszkań wybudowanych z przeznaczeniem na sprzedaż lub wynajem było więcej o 5,8%, a mieszkań oddanych w budownictwie indywidualnym – więcej o 1,2%. Ponadto oddano do użytkowania 113 mieszkań spółdzielczych (przed rokiem 142). W analizowanym miesiącu nie oddano do użytkowania nowych mieszkań komunalnych i zakładowych (przed rokiem oddano odpowiednio 144 i 1) oraz (podobnie jak w lipcu ub. roku) – mieszkań społecznych czynszowych.

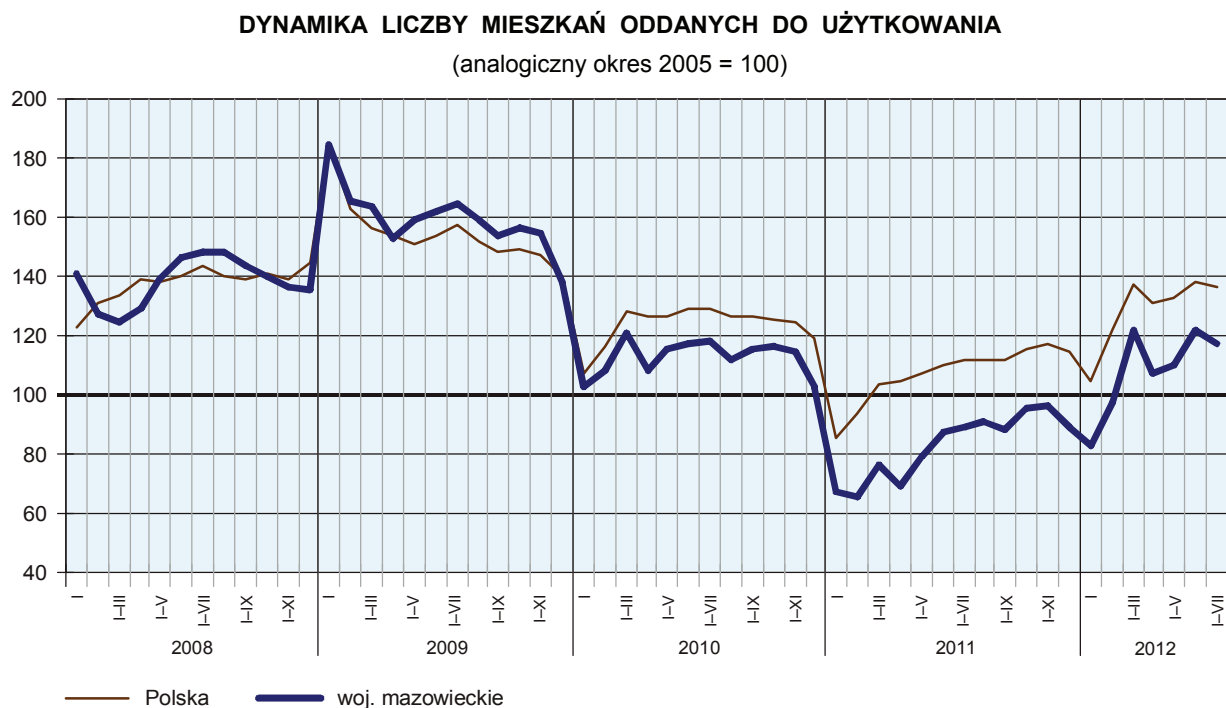
Efekty budownictwa mieszkaniowego uzyskane w województwie mazowieckim w lipcu br. stanowią 19,3% efektów krajowych.

Liczba mieszkań oddanych do użytkowania **w okresie styczeń–lipiec** kształtowała się następująco:

Wyszczególnienie	Mieszkania oddane do użytkowania			Przeciętna powierzchnia użytkowa 1 mieszkania w m ²
	w liczbach bezwzględnych	w odsetkach	I–VII 2011 = 100	
O g ó ł e m.....	16379	100,0	131,5	98,3
Indywidualne	6375	38,9	93,9	152,9
Przeznaczone na sprzedaż lub wynajem.....	8628	52,7	174,0	64,4
Spółdzielcze	1035	6,3	379,1	62,4
Komunalne.....	281	1,7	66,0	41,1
Społeczne czynszowe.....	59	0,4	x	48,3
Zakładowe.....	1	0,0	50,0	89,0

² Dane meldunkowe – mogą ulec zmianie po opracowaniu sprawozdań kwartalnych.

W okresie styczeń–lipiec br. oddano do użytkowania 16379 mieszkań, tj. o 31,5% więcej niż w analogicznym okresie ub. roku. Zwiększyła się liczba mieszkań wybudowanych na sprzedaż lub wynajem i mieszkań spółdzielczych. Odnotowano efekty budownictwa społecznego czynszowego; przed rokiem nie oddano do użytkowania takich mieszkań. W pozostałych formach budownictwa liczba mieszkań oddanych do użytkowania była mniejsza niż w okresie styczeń–lipiec ub. roku.

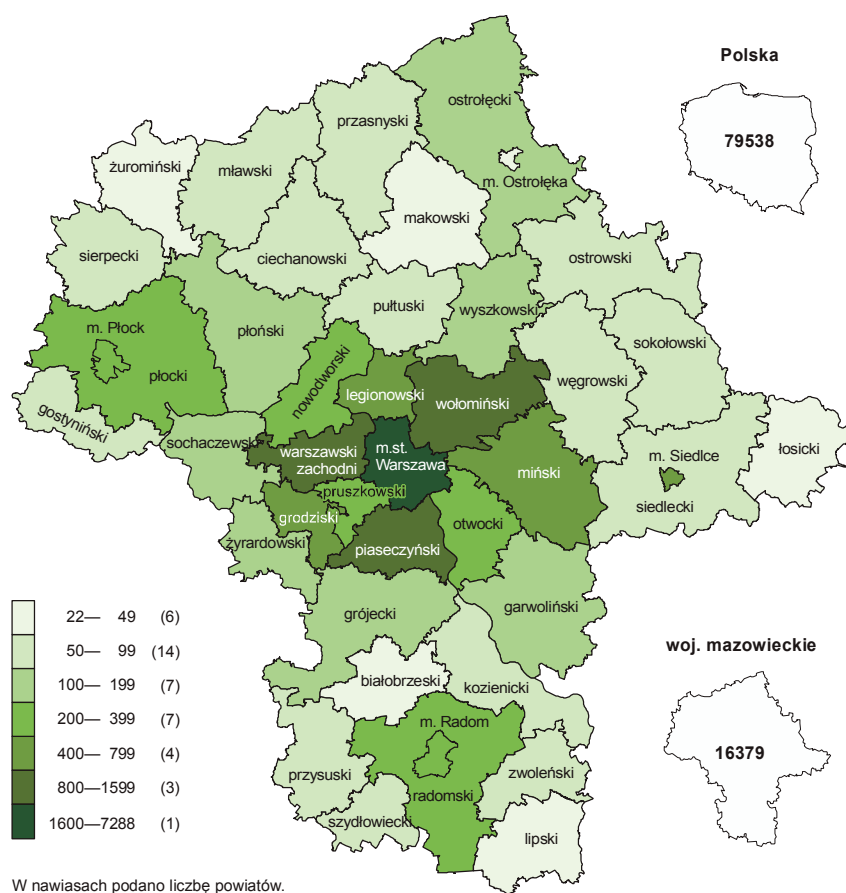


Przeciętna powierzchnia użytkowa mieszkania oddanego do użytkowania w okresie siedmiu miesięcy br. wyniosła 98,3 m² i była o 13,8 m² mniejsza niż przed rokiem. Mniejsze były mieszkania przeznaczone na sprzedaż lub wynajem, spółdzielcze oraz mieszkanie zakładowe; większe oddano w budownictwie indywidualnym i komunalnym.

Mieszkania o największej powierzchni użytkowej wybudowane zostały w powiecie pruszkowskim (197,9 m²), m. Ostrołęce (166,0 m²), w powiecie sokołowskim (165,4 m²) oraz ostrołęckim i siedleckim (po 154,5 m²). Najmniejsze (poniżej 100 m²) oddano w m. Siedlcach (64,3 m²), m.st. Warszawie (70,9 m²), m. Płocku (77,6 m²) oraz w powiatach: gostynińskim (90,8 m²), płońskim (97,3 m²) i warszawskim zachodnim (99,3 m²).

Najwięcej mieszkań przekazano do użytkowania w m.st. Warszawie (7288) oraz w trzech sąsiednich powiatach: warszawskim zachodnim (1191), piaseczyńskim (941) i wołomińskim (891). Najmniej oddano w powiecie łosickim (22), w m. Ostrołęce (33) oraz w powiecie lipskim (36).

**MIESZKANIA ODDANE DO UŻYTKOWANIA WEDŁUG POWIATÓW
W OKRESIE STYCZEŃ-LIPIEC 2012 R.**



W lipcu br. starostwa powiatowe wydały **pozwolenia na budowę** 2485 mieszkań (tj. o 3,9% mniej niż rok wcześniej). Z ogólnej liczby wydanych pozwoleń 52,7% dotyczyło mieszkań indywidualnych, a 40,6% mieszkań budowanych przez deweloperów.

W badanym miesiącu **rozpoczęto budowę** 1938 mieszkań, tj. mniej w porównaniu z lipcem ub. roku o 36,7%. W ogólnej liczbie mieszkań, których budowę rozpoczęto 60,2% stanowiły mieszkania indywidualne, a 39,8% – mieszkania rozpoczęte przez deweloperów.

Liczba mieszkań, na budowę których uzyskano pozwolenia i mieszkań, których budowę rozpoczęto **w okresie styczeń-lipiec br.** kształtowała się następująco:

Wyszczególnienie	Mieszkania, na budowę których wydano pozwolenia			Mieszkania, których budowę rozpoczęto		
	w liczbach bezwzględnych	w odsetkach	I–VII 2011 = 100	w liczbach bezwzględnych	w odsetkach	I–VII 2011 = 100
O g ó ł e m.....	18686	100,0	101,3	18991	100,0	107,2
Indywidualne	7772	41,6	92,6	7032	37,0	82,0
Przeznaczone na sprzedaż lub wynajem.....	10481	56,1	111,3	11004	57,9	126,0
Spółdzielcze.....	351	1,9	115,8	924	4,9	32 razy więcej
Komunalne	82	0,4	26,3	16	0,1	5,3
Spółeczne czynszowe.....	—	—	x	15	0,1	20,5
Zakładowe.....	—	—	x	—	—	x

W okresie styczeń–lipiec 2012 r. w porównaniu z analogicznym okresem ub. roku więcej było mieszkań, na budowę których uzyskano pozwolenia i mieszkań rozpoczętych. Większość mieszkań, na które uzyskano pozwolenia, jak i mieszkań rozpoczętych to inwestycje realizowane przez deweloperów.

RYNEK WEWNĘTRZNY

W lipcu br. tempo wzrostu sprzedaży detalicznej oraz hurtowej w skali roku było szybsze niż przed miesiącem oraz przed rokiem.

Sprzedaż detaliczna (w cenach bieżących) zrealizowana przez przedsiębiorstwa handlowe i niehandlowe w lipcu br. była o 6,9% wyższa niż przed rokiem (wobec wzrostu o 5,2% w czerwcu br. i o 5,5% w lipcu ub. roku). Zwiększenie sprzedaży obserwowano w większości grup, a spośród tych o znaczącym udziale najwyższy wzrost odnotowano w podmiotach prowadzących sprzedaż mebli, RTV, AGD (o 25,9%) oraz zajmujących się handlem paliwami stałymi, ciekłymi i gazowymi (o 13,7%). W jednostkach handlujących żywnością, napojami i wyrobami tytoniowymi sprzedaż zwiększyła się w skali roku o 5,1%, a w grupie „pozostałe” – o 3,7% (po niewielkim spadku przed miesiącem).

W okresie styczeń–lipiec br. sprzedaż detaliczna była o 9,4% wyższa niż w analogicznym okresie ub. roku (przed rokiem wzrost o 10,1%).

Dynamika i struktura (w cenach bieżących) sprzedaży detalicznej kształtowały się następująco:

Wyszczególnienie	VII 2012	I–VII 2012	
	analogiczny okres roku poprzedniego = 100	w odsetkach	
O g ó ł e m^a	106,9	109,4	100,0
w tym:			
Pojazdy samochodowe, motocykle, części	99,8	110,5	6,6
Paliwa stałe, ciekłe i gazowe	113,7	114,9	34,5
Żywność, napoje i wyroby tytoniowe	105,1	105,7	15,7
Pozostała sprzedaż detaliczna w niewyspecjalizowanych sklepach	99,5	107,5	5,3
Farmaceutyki, kosmetyki, sprzęt ortopedyczny....	107,3	103,0	3,8
Włókno, odzież, obuwie	106,5	108,0	4,3
Meble, RTV, AGD	125,9	130,4	12,3
Prasa, książki, pozostała sprzedaż w wyspecjalizowanych sklepach	70,7	77,9	5,4
Pozostałe	103,7	104,2	11,6

^a Grupowania przedsiębiorstw dokonano na podstawie Polskiej Klasyfikacji Działalności – PKD 2007, zaliczając przedsiębiorstwo do określonej kategorii według przeważającego rodzaju działalności, zgodnie z aktualnym w omawianym okresie stanem organizacyjnym. Odnotowane zmiany (wzrost/spadek) sprzedaży detalicznej w poszczególnych grupach rodzajów działalności przedsiębiorstw mogą zatem również wynikać ze zmiany przeważającego rodzaju działalności przedsiębiorstwa oraz zmian organizacyjnych. Nie ma to wpływu na dynamikę sprzedaży detalicznej ogółem.

Sprzedaż hurtowa (w cenach bieżących) w przedsiębiorstwach handlowych w lipcu br. była większa o 11,7% niż przed rokiem, a w przedsiębiorstwach hurtowych – wyższa o 18,0%.

W okresie styczeń–lipiec br., w porównaniu z analogicznym okresem ub. roku, sprzedaż hurtowa w przedsiębiorstwach handlowych zwiększyła się o 8,0%, a w przedsiębiorstwach hurtowych – o 14,1%.

WYNIKI FINANSOWE PRZEDSIĘBIORSTW

W I półroczu br. wyniki finansowe badanych przedsiębiorstw, z wyjątkiem wyniku zdarzeń nadzwyczajnych, były mniej korzystne niż uzyskane rok wcześniej. Odnotowano znacznie niższy wynik na sprzedaży produktów, towarów i materiałów. W efekcie wolniejszego wzrostu przychodów z całokształtu działalności niż kosztów ich uzyskania, pogorszył się wskaźnik poziomu kosztów. Mniej korzystne niż przed rokiem były również pozostałe wskaźniki ekonomiczno-finansowe.

Przychody, koszty oraz wyniki finansowe podmiotów objętych badaniem kształtowały się następująco:

Wyszczególnienie	I–VI 2011	I–VI 2012
	w mln zł	
Przychody z całokształtu działalności	365124,0	399551,8
w tym przychody ze sprzedaży produktów, towarów i materiałów	347380,7	380876,0
Koszty uzyskania przychodów z całokształtu działalności	343236,9	383611,9
w tym koszt własny sprzedanych produktów oraz wartość sprzedanych towarów i materiałów	333261,1	370070,3
Wynik na sprzedaży produktów, towarów i materiałów	14119,6	10805,8
Wynik na pozostałej działalności operacyjnej	3258,9	2120,7
Wynik na operacjach finansowych	4508,7	3013,5
Wynik na działalności gospodarczej	21887,1	15940,0
Wynik zdarzeń nadzwyczajnych	0,4	3,0
Wynik finansowy brutto	21887,5	15943,0
Wynik finansowy netto	18628,3	13174,4
zysk netto	21969,2	18288,7
strata netto	3341,0	5114,3

Przychody z całokształtu działalności w I półroczu br. były o 9,4% wyższe niż w analogicznym okresie ub. roku, natomiast **koszty uzyskania tych przychodów** zwiększyły się o 11,8%, co znalazło odzwierciedlenie w pogorszeniu wskaźnika poziomu kosztów. Przychody netto ze sprzedaży produktów, towarów i materiałów oraz koszty tej działalności były wyższe niż przed rokiem – odpowiednio o 9,6% i o 11,0%. W ujęciu wartościowym największy wzrost przychodów netto ze sprzedaży produktów, towarów i materiałów notowano w przetwórstwie przemysłowym, w handlu; naprawie pojazdów samochodowych oraz w budownictwie.

Wynik finansowy ze sprzedaży produktów, towarów i materiałów był o 23,5% niższy niż przed rokiem i wyniósł 10805,8 mln zł. Wynik na pozostałej działalności operacyjnej obniżył się o 34,9% i osiągnął wartość 2120,7 mln zł. Znacznie gorszy niż przed rokiem był wynik na operacjach finansowych (3013,5 mln zł wobec 4508,7 mln zł), co było następstwem wzrostu kosztów finansowych (o 17,9%) i jednoczesnego obniżenia przychodów finansowych (o 6,0%).

W rezultacie **wynik finansowy na działalności gospodarczej** ukształtował się na poziomie 15940,0 mln zł i był o 27,2% niższy niż przed rokiem. Po uwzględnieniu wyniku zdarzeń nadzwyczajnych w kwocie 3,0 mln zł wynik finansowy brutto osiągnął wartość 15943,0 mln zł i był niższy o 5944,6 mln zł (tj. o 27,2%) od uzyskanego w I półroczu 2011 r. Obciążenia wyniku finansowego brutto podatkiem dochodowym zmniejszyły się w skali roku o 15,1% do 2768,6 mln zł. Wzrosła relacja podatku dochodowego od osób prawnych i fizycznych do zysku brutto – z 12,9% do 13,1%. **Wynik finansowy netto** ukształtował się na poziomie 13174,4 mln zł i był niższy o 5453,8 mln zł (tj. o 29,3%) w porównaniu z uzyskanym rok wcześniej; zysk netto zmniejszył się o 16,8%, a strata netto zwiększyła się o 53,1%.

W omawianym okresie zysk netto wykazało 66,8% badanych przedsiębiorstw wobec 67,1% przed rokiem. Udział przychodów przedsiębiorstw wykazujących zysk netto w ogólnej kwocie przychodów z całokształtu działalności zmniejszył się z 79,7% do 74,2%. W przetwórstwie przemysłowym zysk netto odnotowało 71,5% przedsiębiorstw (w I półroczu 2011 r. – 70,0%), a udział uzyskanych przez nie przychodów w przychodach wszystkich podmiotów tej sekcji stanowił 87,2% (rok wcześniej 87,6%).

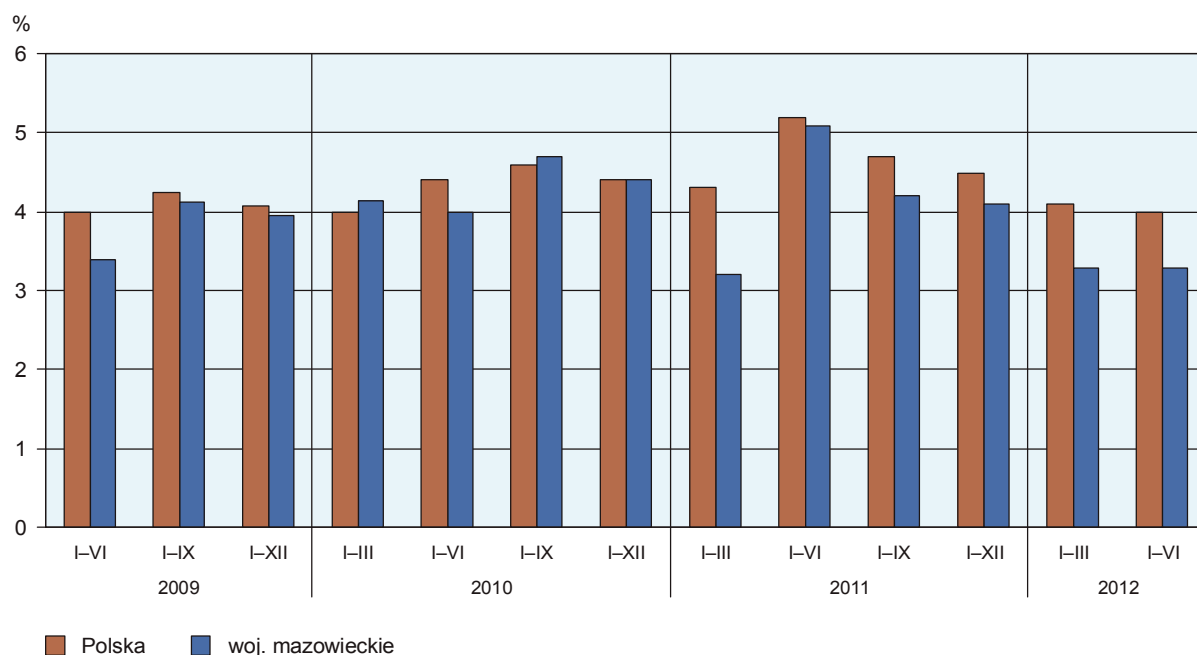
W badanych przedsiębiorstwach odnotowano pogorszenie wszystkich podstawowych **wskaźników ekonomiczno-finansowych**. W skali roku wskaźnik poziomu kosztów z całokształtu działalności pogorszył się o 2,0 p.proc. Wskaźnik rentowności sprzedaży produktów, towarów i materiałów obniżył się o 1,3 p.proc., wskaźniki rentowności obrotu brutto i obrotu netto obniżyły się odpowiednio o 2,0 i 1,8 p.proc., a wskaźniki płynności finansowej I i II stopnia – odpowiednio o 11,0 i 10,6 p.proc.

Podstawowe wskaźniki ekonomiczno-finansowe podmiotów objętych badaniem kształtowały się następująco:

Wyszczególnienie	I–VI 2011	I–VI 2012
	w %	
Wskaźnik poziomu kosztów	94,0	96,0
Wskaźnik rentowności ze sprzedaży produktów, towarów i materiałów	4,1	2,8
Wskaźnik rentowności obrotu brutto	6,0	4,0
Wskaźnik rentowności obrotu netto	5,1	3,3
Wskaźnik płynności finansowej I stopnia	49,7	38,7
Wskaźnik płynności finansowej II stopnia	114,1	103,5

Spośród 16 sekcji najbardziej rentowne rodzaje działalności to zakwaterowanie i gastronomia (wskaźnik rentowności obrotu netto 12,2%), informacja i komunikacja (wskaźnik 9,8%) oraz dostawa wody; gospodarowanie ściekami i odpadami; rekultywacja (wskaźnik 9,3%). W porównaniu z I półroczem ub. roku poprawę rentowności obrotu netto odnotowano w 6 sekcjach, przy czym największy wzrost miał miejsce w dostawie wody; gospodarowaniu ściekami i odpadami; rekultywacji (o 3,9 p.proc.).

WSKAŹNIK RENTOWNOŚCI OBROTU NETTO



Na koniec czerwca br. wartość **aktywów obrotowych** badanych przedsiębiorstw wyniosła 243794,0 mln zł i była na poziomie sprzed roku, przy czym krótkoterminowe rozliczenia międzyokresowe wzrosły o 26,7%, zapasy – o 10,1%, należności krótkoterminowe – o 6,1%, a inwestycje krótkoterminowe były niższe o 17,9%. W rzeczowej strukturze aktywów obrotowych zwiększył się udział należności krótkoterminowych (z 41,6% do 44,1%), zapasów (z 23,2% do 25,5%) i krótkoterminowych rozliczeń międzyokresowych (z 3,2% do 4,0%), obniżył się natomiast udział inwestycji krótkoterminowych (z 32,1% do 26,3%). W strukturze zapasów wzrósł udział produktów gotowych (z 13,9% do 14,8%), materiałów (z 27,8% do 28,4%) oraz półproduktów i produktów w toku (z 11,8% do 12,2%), zmniejszył się natomiast udział towarów (z 44,6% do 42,7%).

Aktywa obrotowe finansowane były głównie zobowiązaniami krótkoterminowymi – relacja zobowiązań krótkoterminowych do aktywów obrotowych wyniosła 68,1% wobec 64,6% rok wcześniej.

Zobowiązania długo- i krótkoterminowe (bez funduszy specjalnych) w końcu czerwca br. wyniosły 263882,1 mln zł i były o 8,0% wyższe niż przed rokiem. Zobowiązania długoterminowe stanowiły 37,1% ogółu zobowiązań (wobec 35,6% w czerwcu 2011 r.). Wartość zobowiązań długoterminowych wyniosła 97916,7 mln zł i była o 12,6% większa niż rok wcześniej. Zobowiązania krótkoterminowe badanych przedsiębiorstw wyniosły 165965,3 mln zł i w skali roku były wyższe o 5,4%, w tym z tytułu dostaw i usług o 7,9%, a z tytułu podatków, ceł, ubezpieczeń i innych świadczeń o 0,3%.

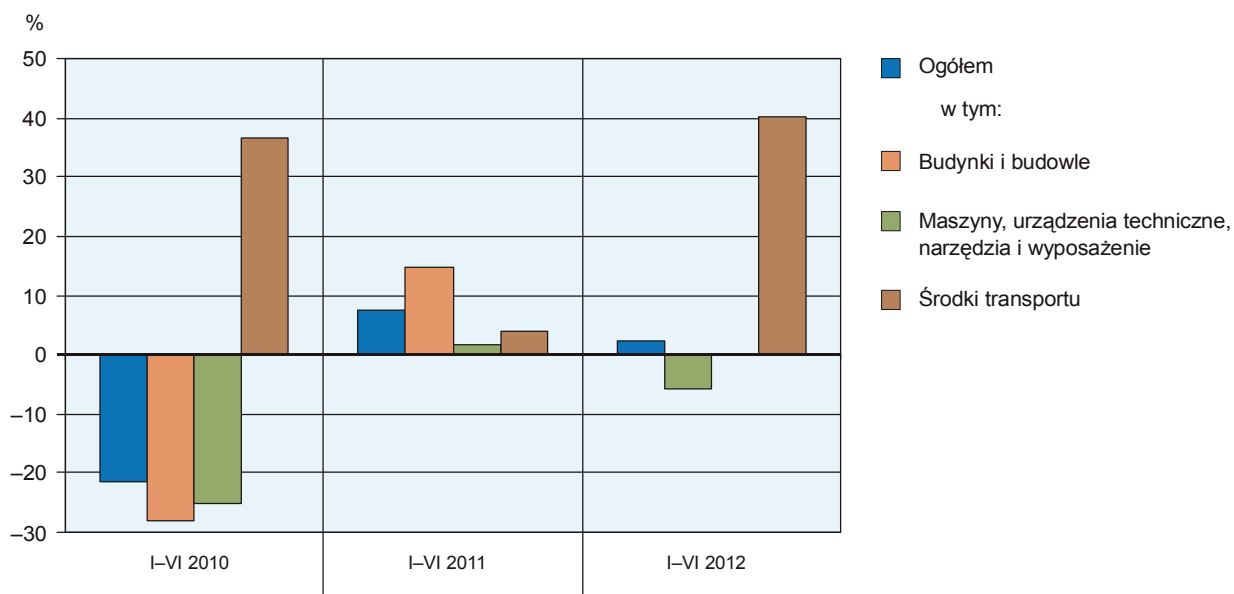
NAKŁADY INWESTYCYJNE

Nakłady inwestycyjne zrealizowane w I półroczu br. przez przedsiębiorstwa mające siedzibę na terenie województwa mazowieckiego osiągnęły wartość 12457,5 mln zł i były (w cenach bieżących) o 2,4% wyższe niż w analogicznym okresie ub. roku, przy czym szybciej rosły nakłady poniesione przez podmioty sektora prywatnego niż publicznego.

Nakłady na budynki i budowle zmniejszyły się o 5,8%, natomiast na zakupy zwiększyły o 9,2%, z tego nakłady na środki transportu były wyższe o 40,1%, a nakłady na maszyny, urządzenia techniczne, narzędzia i wyposażenie – niższe o 0,1%. Udział zakupów w nakładach ogółem wyniósł 57,8% (przed rokiem 54,2%).

NAKŁADY INWESTYCYJNE (ceny bieżące)

wzrost/spadek w stosunku do roku poprzedniego



Wzrost nakładów miał miejsce m.in. w zakwaterowaniu i gastronomii (o 70,8%), w działalności profesjonalnej, naukowej i technicznej (o 41,6%) oraz w transporcie i gospodarce magazynowej (o 41,4%). Spadek nakładów odnotowano m.in. w wytwarzaniu i zaopatrywaniu w energię elektryczną, gaz, parę wodną i gorącą wodę (o 36,9%) oraz w budownictwie (o 20,7%).

W I półroczu br. inwestowały głównie przedsiębiorstwa prowadzące działalność w zakresie transportu i gospodarki magazynowej (na które przypadało 25,7% ogółu poniesionych nakładów), w zakresie przetwórstwa przemysłowego (19,3%), informacji i komunikacji (16,9%) oraz handlu; naprawy pojazdów samochodowych (10,7%). W strukturze nakładów według sekcji w porównaniu z analogicznym okresem ub. roku najbardziej zwiększył się udział nakładów poniesionych przez przedsiębiorstwa prowadzące działalność w transporcie i gospodarce magazynowej (o 7,1 p.proc.), natomiast najbardziej zmniejszył się udział nakładów przedsiębiorstw zajmujących się wytwarzaniem i zaopatrywaniem w energię elektryczną, gaz, parę wodną i gorącą wodę (o 6,0 p.proc.).

Jednostki sektora prywatnego zrealizowały 65,8% ogółu nakładów badanych przedsiębiorstw, wobec 65,4% przed rokiem.

W okresie styczeń–czerwiec br. **rozpoczęto 26542 inwestycje**, tj. o 15,7% więcej niż przed rokiem. Łączna wartość kosztorysowa inwestycji nowo rozpoczętych wyniosła 7618,1 mln zł i była o 21,6% niższa niż w I półroczu ub. roku. Na ulepszenie (tj. przebudowę, rozbudowę, rekonstrukcję lub modernizację) istniejących środków trwałych przypadało 39,7% wartości kosztorysowej wszystkich inwestycji rozpoczętych (przed rokiem 59,5%). Zwiększyła się w skali roku wartość kosztorysowa inwestycji rozpoczętych przez przedsiębiorstwa działające m.in. w zakwaterowaniu i gastronomii (o 86,4%) oraz w wytwarzaniu i zaopatrywaniu w energię elektryczną, gaz, parę wodną i gorącą wodę (o 68,9%).

WYBRANE DANE O WOJEWÓDZTWIE MAZOWIECKIM

WYSZCZEGÓLNIENIE A – 2011 r. B – 2012 r.		I	II	III	IV	V	VI	VII	VIII	IX	X	XI	XII
Przeciętne zatrudnienie w sektorze przedsiębiorstw ^a (w tys. osób)	A	1314,8	1318,0	1315,9	1316,1	1316,9	1318,4	1320,8	1320,8	1319,7	1318,0	1323,9	1323,2
	B	1334,2	1333,1	1329,1	1324,3	1323,0	1324,9	1324,6					
poprzedni miesiąc = 100	A	101,3	100,2	99,8	100,0	100,1	100,1	100,2	100,0	99,9	99,9	100,4	100,0
	B	100,8	99,9	99,7	99,6	99,9	100,1	100,0					
analogiczny miesiąc poprzedniego roku = 100	A	101,9	102,3	102,1	102,1	102,2	102,2	102,2	102,4	102,4	101,8	102,1	102,0
	B	101,5	101,1	101,0	100,6	100,5	100,5	100,3					
Bezrobotni zarejestrowani (w tys. osób; stan w końcu okresu)	A	252,9	258,8	261,2	253,3	246,9	239,6	237,7	236,5	236,7	235,9	240,0	246,7
	B	261,8	267,1	265,8	260,9	257,1	251,5	252,0					
Stopa bezrobocia ^b (w %; stan w końcu okresu)	A	10,1	10,3	10,4	10,1	9,9	9,6	9,5	9,5	9,5	9,5	9,6	9,9
	B	10,4	10,6	10,6	10,4	10,3	10,0	10,1					
Oferty pracy (zgłoszone w ciągu miesiąca)	A	4650	4374	7354	8153	7894	7222	6447	7536	6946	5450	4454	3637
	B	5212	7168	8854	7935	8386	6829	6131					
Bezrobotni na 1 ofertę pracy (stan w końcu okresu).....	A	94	84	63	63	55	51	50	43	45	56	71	119
	B	79	58	58	55	52	56	54					
Przeciętne miesięczne wynagrodzenia brutto w sektorze przedsiębiorstw ^a (w zł)	A	4216,03	4263,85	4698,87	4458,11	4316,85	4352,53	4407,09	4357,89	4360,85	4559,54	4423,33	4692,84
	B	4498,68	4470,81	4686,72	4620,07	4392,96	4532,88	4496,72					
poprzedni miesiąc = 100	A	93,0	101,1	110,2	94,9	96,8	100,8	101,3	98,9	100,1	104,6	97,0	106,1
	B	95,9	99,4	104,8	98,6	95,1	103,2	99,2					
analogiczny miesiąc poprzedniego roku = 100	A	104,0	104,3	105,0	105,1	103,9	102,6	103,8	104,6	104,4	105,5	104,6	103,5
	B	106,7	104,9	99,7	103,6	101,8	104,1	102,0					
Wskaźniki cen:													
towarów i usług konsumpcyjnych ^c :													
analogiczny okres poprzedniego roku = 100.....	A	.	.	103,0	.	.	103,8	.	.	103,8	.	.	104,3
	B	.	.	104,0					

^a W przedsiębiorstwach, w których liczba pracujących przekracza 9 osób. ^b Udział zarejestrowanych bezrobotnych w cywilnej ludności aktywnej zawodowo, szacowanej na koniec każdego miesiąca.
^c W kwartale.

WYBRANE DANE O WOJEWÓDZTWIE MAZOWIECKIM (cd.)

WYSZCZEGÓLNIENIE A – 2011 r. B – 2012 r.		I	II	III	IV	V	VI	VII	VIII	IX	X	XI	XII
Wskaźniki cen (dok.):													
skupu ziarna zbóż:													
poprzedni miesiąc = 100	A	109,5	103,1	97,8	104,6	100,8	100,1	89,3	92,5	102,8	106,5	91,5	100,2
	B	105,1	100,7	102,4	111,0	101,4	98,4	94,1					
analogiczny miesiąc poprzedniego roku = 100	A	184,7	204,9	211,3	228,0	208,2	183,2	171,9	125,8	120,4	117,6	109,6	96,6
	B	92,7	90,6	94,8	100,6	101,3	99,6	105,0					
skupu żywca rzeźnego wołowego (bez cieląt):													
poprzedni miesiąc = 100	A	101,5	100,7	112,0	94,7	102,8	102,0	91,3	108,1	100,8	98,7	105,8	102,9
	B	104,3	100,0	97,8	97,8	99,5	101,6	98,8					
analogiczny miesiąc poprzedniego roku = 100	A	106,0	108,8	129,4	125,2	135,3	137,5	126,9	134,4	132,6	132,8	126,6	121,5
	B	124,9	124,0	108,4	111,8	108,2	107,9	116,8					
skupu żywca rzeźnego wieprzowego:													
poprzedni miesiąc = 100	A	96,0	106,9	106,1	106,1	98,5	103,8	104,1	99,7	105,9	100,1	102,6	107,6
	B	93,6	103,5	96,3	101,9	103,5	103,6	98,2					
analogiczny miesiąc poprzedniego roku = 100	A	98,6	109,3	113,7	126,2	116,5	105,8	111,3	105,7	119,4	131,0	135,5	143,8
	B	140,1	135,8	123,2	118,3	124,2	124,0	117,0					
Relacje cen skupu ^a żywca wieprzowego do cen targowiskowych żyta													
	A	5,5	5,5	5,8	6,0	5,9	6,0	6,3	6,2	6,8	6,8	7,2	7,8
	B	7,1	7,2	6,8	6,9	7,2	7,4	7,5					
Produkcja sprzedana przemysłu ^b (w cenach stałych):													
poprzedni miesiąc = 100	A	94,8	99,5	110,9	92,3	98,0	98,5	99,1	104,5	109,5	101,4	102,7	98,2
	B	91,0	97,9	110,9	91,3	102,5	95,9*	95,7					
analogiczny miesiąc poprzedniego roku = 100	A	106,1	101,3	95,5	95,4	97,6	92,4	97,2	98,3	99,8	101,7	104,9	108,0
	B	103,6	101,9	101,9	100,9	105,5	102,7*	99,2					
Produkcja budowlano-montażowa ^b (w cenach bieżących):													
poprzedni miesiąc = 100	A	32,7	112,1	137,8	116,6	127,9	112,4	106,1	100,5	122,2	83,8	92,2	124,1
	B	43,2	82,4	139,5	120,0	136,4	100,3	99,6					
analogiczny miesiąc poprzedniego roku = 100	A	98,1	119,5	126,8	112,7	110,7	100,4	122,1	106,5	125,4	103,2	120,0	105,8
	B	139,7	102,7	104,0	107,0	114,1	101,9	95,7					

^a Ceny bieżące bez VAT. ^b W przedsiębiorstwach, w których liczba pracujących przekracza 9 osób.

WYBRANE DANE O WOJEWÓDZTWIE MAZOWIECKIM (dok.)

WYSZCZEGÓLNIENIE A – 2011 r. B – 2012 r.		I	II	III	IV	V	VI	VII	VIII	IX	X	XI	XII
Mieszkania oddane do użytkowania (od początku roku)	A	1836	3033	4628	6249	8164	10152	12453	14698	16461	20219	22326	25114
	B	2252	4543	7366	9648	11362	14179	16379					
analogiczny okres poprzedniego roku = 100	A	65,5	60,1	63,4	64,1	68,1	74,5	75,7	81,4	76,0	82,2	84,0	86,7
	B	122,7	149,8	159,2	154,4	139,2	139,7	131,5					
Sprzedaż detaliczna towarów ^a (w cenach bieżących):													
poprzedni miesiąc = 100	A	68,2	99,0	117,6	104,6	100,5	101,1	99,7	100,5	102,0	108,1	92,8	122,8
	B	71,9	100,6	115,8	100,1	102,1	97,7	101,4					
analogiczny miesiąc poprzedniego roku = 100	A	99,0	106,2	107,0	116,8	109,7	111,1	105,5	107,6	110,5	112,0	111,4	106,2
	B	112,0	113,7	112,0	107,2	108,9	105,2	106,9					
Wskaźnik rentowności obrotu w przedsiębiorstwach ^b :													
brutto ^c (w %)	A	.	.	4,1	.	.	6,0	.	.	5,0	.	.	4,9
	B	.	.	4,2	.	.	4,0	.					
netto ^d (w %)	A	.	.	3,2	.	.	5,1	.	.	4,2	.	.	4,1
	B	.	.	3,3	.	.	3,3	.					
Nakłady inwestycyjne przedsiębiorstw ^b – od początku roku (w mln zł; ceny bieżące)	A	.	.	5022,7	.	.	12168,4	.	.	19473,6	.	.	32508,0
	B	.	.	4811,7	.	.	12457,5	.					
analogiczny okres poprzedniego roku = 100 (ceny bieżące)	A	107,4	.	.	107,6	.	.	108,7
	B	.	.	95,8	.	.	102,4	.					
Podmioty gospodarki narodowej ^e w rejestrze REGON (stan w końcu okresu)	A	681274	682549	682469	671255	670672	669731	670559	671099	672953	674696	675587	675099
	B	673076	674080	675960	677954	680193	682655	685069					
w tym spółki handlowe	A	89904	90467	90599	91041	91622	92212	92672	93141	93720	94569	95234	95912
	B	96455	97195	97880	98567	99234	99927	100616					
w tym z udziałem kapitału zagranicznego	A	25662	25778	25794	25861	25962	26086	26180	26277	26439	26627	26772	26920
	B	27028	27178	27341	27502	27623	27777	27934					

^a W przedsiębiorstwach, w których liczba pracujących przekracza 9 osób. ^b W przedsiębiorstwach, w których liczba pracujących przekracza 49 osób. ^c Relacja wyniku finansowego brutto do przychodów z całokształtu działalności. ^d Relacja wyniku finansowego netto do przychodów z całokształtu działalności. ^e Bez osób prowadzących gospodarstwa indywidualne w rolnictwie.